

İSTANBUL'DA 1829 NÜFUS SAYIMI VE BAZI MAHALLELERİN MÜSLÜMAN NÜFUSU ÜZERİNE BİR İNCELEME*

Sedat Bingöl*

ÖZET

Osmanlı İmparatorluğu'nda modern genel bir nüfus sayımı 1830'da II. Mahmut devrinde yapıldı. Bu ilk modern genel sayıma dair çeşitli monografiler yayınlanmıştır. Bütün bu çalışmalarda imparatorlukta yapılan çağdaş veya modern anlamda "ilk genel nüfus sayımı" olarak 1830 sayımı gösterilir. Bu doğru yaklaşım olmakla beraber, bu bildirimizde görüleceği üzere, ele aldığımız "1829 İstanbul Sayımı" ülke çapında ve genel olmamakla beraber, Osmanlı İmparatorluğu'ndaki çağdaş anlamda "*İlk Nüfus Sayımı*" unvanını kazanmaktadır. Bu ilk sayıma dair Tophane Kasabası'nın 8 mahallesini içeren nüfus sayım defteri tanıtılıp, 1829 ve 1830 yılı nüfusları tespit edilerek, değerlendirilmiştir.

Anahtar kelimeler: İstanbul, nüfus sayımı, Tophane kasabası,

SUMMARY

In the Ottoman Empire, first modern general census was made during the time of Mahmut II, in 1830. Various monographies about the first modern general census have been published. All of these monographies point that the census of 1830 is the first general modern census in the Empire. This opinion can be assumed as a general fact. However, our article tries to show that the "Istanbul Census of 1829" is the first modern census in the Ottoman Empire, in spite of the fact that this is not a general census. In this concept, we evaluated the register including the data of 8 quarters of Tophane Town and determined the censuses of 1829 and 1830.

Keywords: İstanbul, census, Tophane district

* Bu makale, Londra'da 8-12 Haziran 2002 tarihinde yapılan 15-CIEPO Sempozyumu'nda bir bildiri olarak sunulmuş, yayın imkanlarının sınırlılığı nedeniyle basılmayacağı tarafıma bildirilmiştir. Bu yayında bazı düzeltmeler ve ekler de yer almaktadır.

* Yrd.Doç.Dr., Anadolu Üniversitesi, Edebiyat Fakültesi Tarih Bölümü.

Osmanlı Devleti'nde, çeşitli dönemlerde modern nüfus sayımı niteliğinde olmayan, sayımlar yapılmıştır. Arşivlerimiz bizlere çeşitli istatistikler yanında demografik veriler de içermektedir. Adına genel olarak "Tahrir Defterleri" denilen kayıtlar oldukça zengindir. Geçmiş Osmanlı öncesine kadar giden bu sayımlarda, "Memleket Tahriri" adı altında ülke kaynaklarının saptanması için defterler tutulduğunu ve bu geleneğin Osmanlı tarafından daha da geliştirildiğini görüyoruz. Toprakla ilgili kayıtlar hazırlanırken devlet sınırları içindeki arazinin miktarı saptanmakla kalmamış, mali ve askeri konular da göz önüne alınarak, Osmanlı İmparatorluğu içerisindeki her köy ve kasabadaki yetişkin erkek nüfusu, ellerindeki toprak miktarını, tâbi tutuldukları vergi mükellefiyetlerine dair rakamları, mükelleflerin ve babalarının isimleri tek tek kaydedilmiştir.¹ Bu sayımlarda, demografik yönler bulunmakla beraber, bu özellik ön planda olmayıp tam bir nüfus sayımı niteliğini taşımazlar. XVII. yüzyıldan başlarından itibaren Osmanlı Devleti, iç ve dış etkiler altında klasik yapısından uzaklaşmağa ve memleket tahrirleri yapılmamağa başlanmıştır.

Bu sayımlardan temel nitelikleri itibariyle tamamen farklı olan modern nüfus² sayımları ise, belli bir zamanda ve belli bir coğrafyada yaşayan, gerçek kişilerin sayısının tespiti amacına yöneliktir. Dünyada XVII. ve XVIII yüzyıllardan itibaren, gerçek kişilerin sayımı çerçevesinde, modern resmi nüfus sayımları yapılmaya başlandığını görmekteyiz.³

Dünyadaki ilk modern nüfus sayımlarının gerçekleştirilmesinin üzerinden çok geçmeden, Osmanlı Devleti'nde de insan kaynakları, meslekler, şahısların fiziki durumu vb. gibi özelliklerin⁴ saptanmasına yönelik olarak, modern anlamda genel bir nüfus sayımı ilk kez II. Mahmut devrinde gerçekleşmiştir.

1830 Haziranından itibaren hazırlıklarına başlanan ve 1830 senesinin ikinci 6 ayı ve 1831 senesinin ilk 6 ayı içinde gerçekleşen bu sayımda Anadolu ve Rumeli esas alınarak, Mısır ve Arabistan bu işin dışında tutulmuştur.⁵ Bu ilk modern genel sayıma dair, başta Enver Ziya Karal'ın yayınladığı hülasa defteri olmak üzere, çeşitli monografiler yayımlanmıştır.⁶

¹ Ömer Lütfi Barkan, "Türkiye'de İmparatorluk Devirlerinin Büyük Nüfus ve Arazi Tahrirleri ve Hâkana Mahsus İstatistik Defterleri", *İ.U. İktisat Fak. Mecmuası*, sene 2, 1941, sayı 1'den Ayır Bası, s. 1.

² "Nüfus. Belli bir bölgede böelirli bir anda yaşayan bireylerin oluşturduğu kütle. Bu bireylerin oluşturduğu toplam sayı." Bkz. Sunday Uner, *Nüfusbilim Sözlüğü*, Ankara, Hacettepe Üniversitesi Yay. 1972, s. 11.

³ Fuat Dündar, *Türkiye Nüfus Sayımlarında Azınlıklar*, İstanbul, Doz Yayınları, 1999, s.14-15.

⁴ Nüfus sayımlarından beklenen amaçlar için bkz. Özer Serper, *Demografiye Giriş*, İstanbul, Filiz Kitabevi, 1980, s. 42.

⁵ Stanford J. Shaw-Ezel Kural Shaw, *Osmanlı İmparatorluğu ve Modern Türkiye*, çev. Mehmet Harmancı İstanbul, E Yay. 2. başı, 1994, s. 70.

⁶ Enver Ziya Karal, *Osmanlı İmparatorluğu'nda İlk Nüfus Sayımı 1831*, Ankara, Başvekâlet İstatistik Umum Müdürlüğü Yay. 1943 ; Mahir Aydın, "Sultan II. Mahmut Döneminde Yapılan Nüfus Tahrirleri", *Sultan II. Mahmut ve Reformları Semineri Bildirileri (28-30 Haziran 1989)*, Ayır Basım, 1990 ; Musa Çadırcı, "1830 Genel Sayımına Göre Ankara Şehir Merkezi Nüfusu Üzerinde Bir Araştırma", *Osmanlı Araştırmaları I*, 1980; Musa Çadırcı-Latif Armağan-Sedat Bingöl-Bekir Koç, *1830 Sayımında Ankara*, Ankara, Büyükşehir Belediyesi Yay. 2000; Kemal

Bütün bu çalışmalarda imparatorlukta yapılan çağdaş veya modern anlamda "ilk genel nüfus sayımı" olarak 1830 sayımı gösterilir. Bu doğru yaklaşım olmakla beraber, bu bildirimizde görüleceği üzere, ele aldığımız "1829 İstanbul Sayımı" ülke çapında ve genel olmamakla beraber, çağdaş anlamda "*İlk Nüfus Sayımı*" unvanını kazanmaktadır.

1829 İstanbul (Dersaâdet) Nüfus Sayımı ve Amaçları

Osmanlı idarecilerinin karşısına XVII. yüzyıldan itibaren, başkentte bir nüfus fazlalığı, yeni bir sorun olarak çıkmıştı. XVII. yüzyılda Celali ayaklanmaları, Anadolu ve Rumeli'de yürütülen muharebeler vb. nedenlerle İstanbul'a doğru bir nüfus akını doğmuştur. XVIII. asrın başlarından itibaren önce III Ahmet'in saltanat devrinde, İstanbul'da fazla nüfusun oluşması önlenmeye çalışılmıştı. Akabinde daha yoğun bir şekilde, I. Mahmud'un saltanatı boyunca, İstanbul'a olan göç bir yandan önlenmeye çalışılırken, bir yandan da İstanbul'da göçlerle oluşan işsiz-güçsüz zümrenin, çıkan isyanlarda ve İstanbul'un asayişini bozan olaylarda rol almaları nedeniyle, kentten çıkarılmalarına çalışılmıştı. Nitekim 1740 da çıkarılan bir hükümde, İstanbul'da ikamet süreleri 10 seneyi geçmemiş olanların, esas memleketlerine gönderilmeleri kararı alınmıştı. Öte yandan kentin nüfusunun kontrolsüz olarak artmasının iâşe sorunları yarattığı da görülmekteydi. İstanbul'a dışardan gelip yerleşmeler ve buna bağlı olarak ortaya çıkan asayiş ve iâşe sorunları, alınan sert önlemlere rağmen, XIX. yüzyılın başına kadar devam etmiştir. 1792 yılı öncesinde, her 3 senede bir şehrin her tarafı kontrol edilip, bu müddet içinde gelen şahıslar memleketlerine gönderilirdi. Ancak bu usul uzun süre önce terk edildiğinden, nüfus yine artarak buna bağlı asayiş ve iâşe sorunları baş göstermesi üzerine, 1792 senesinde ilgililere İstanbul'a ev göçünün yasak olduğuna dair yeni emirler gönderildikten başka, tayin edilen memurlar vasıtasıyla evler, dükkanlar, bekar odaları yoklanarak sanatı ve işi-gücü olanlar kefaletle defterlere geçirilerek, kefil olmayanlarla gereğinden fazla olan hamal, kayıkçı vb. kefilleri de olsa İstanbul dışına çıkartılmıştır. İstanbul'un eskisi gibi 3 senede bir değil, 6 ayda bir teftişine karar verilmiştir.⁷ Ancak bu yoklamalarda esas olarak nüfusun miktarı, nitelik ve niceliklerinin bilinmesi esas değildir. Esas olarak, durumu bilinmeyenlerin saptanması söz konusudur.

Ayrıca bu yoklama geleneğinin bir devamı olarak, modern nüfus sayımlarının hemen öncesinde de, kısmi de olsa bazı yoklamalarla ve yoklama defterleriyle karşılaşmaktayız. Yeniçeri Ocağı kaldırıldıktan hemen sonra, Kaptanı Deryâ Mehmed Hüsrev Paşa'nın telhîsiyle, sadır olan (12 Cemâziyelevvel 1242) 12 Aralık 1826 tarihli irâdeye⁸ göre, Kasımpaşada

Karpat, *Ottoman Population 1830-1914 (Demographic and Social Characteristics)*, London, The University of Wisconsin Press, 1985; Turan Gökçe, "1830 Nüfus Sayımı Sonuçlarına Göre Denizli Şehri Nüfusu Hakkında Bir Değerlendirme", *Tarih İncelemeleri Dergisi*, sayı VI, 1991.

⁷ Münir Aktepe, "XVIII. Asrın İlk Yarısında İstanbul'un Nüfus Meselesine Dair Bazı Vesikalar", *İ.U. Edebiyat Fakültesi Dergisi*, c.IX, sayı 13, 1958, 1-30 s.

⁸ İstanbul Müftülüğü Şer'iyye Sicilleri Arşivi (İMŞSA), Defter 126, varak 169.

bulunan esnafların daha önceden sayılıp, defterlere kaydedildikleri vurgulanarak, ancak bu defa tüm Kasımpaşa mahallelerinin ahalisinin yoklanması ve içlerinden uygunsuz olanlarının saptanarak mahallelerinden çıkartılmaları amaçlanmıştı.

Başkente göçleri önlenmek ve buna bağlı olarak iâşe sorunlarının giderilmesi ve güvenlik sağlanması konusunda, Osmanlı- Rus savaşı devam ederken bile çalışılıyordu. Nitekim, İstanbul Kadısı ve İhtisâb Ağası'na (27 Cemâziyelâhir 1244) 4 Ocak 1829 tarihli gönderilen emirde, Anadolu ve Rumeli'den gelen şahısların yirmi dört saat içersinde, İhtisâba gidüp kayıt yaptırılmaları, Dersââdet'e yerleşmek isteyenlere izin verilmemesi ve mahalle imamlarının bunlara dikkat etmeleri emredilmektedir.⁹

Osmanlı Devleti'nde ilk defa Vaka-yi Hayriye sonrasında İstanbul'un nüfusunun sayılmasına dair bir girişimin olduğunu Vak'anüvîs Lütî Efendi bize belirtmektedir. Yazdığı Tarihi'nin iki farklı yerinde, Başkente bir nüfus sayımının yapıldığını belirten ifadeler kullanmaktadır. Bu ifadelerinden ilkinde, 1828-1829 Osmanlı-Rus savaşı nedeniyle, Başkent'in deniz yolları bakımından abluka altında olduğu sırada gerekli zahirenin gelemeyişi sonucunda, İstanbul ve Bilâd-ı Selâse'de¹⁰ ekmek sıkıntısının baş gösterdiğini kaydederek,

"... nüfûs-ı mevcûdeye göre nân-ı azîz tevzî' olunmak üzere İstanbul ve Bilâd-ı Selâse ahâlîsi derhal tanzîm etdirilen defter mücibince üçyüz elli dokuz bin seksen dokuz nüfus bulunduğu...Ol vakitten hîn-i tahrîr-i vekâyi bin ikiyüz seksen sekiz senesine kadar kırkdört sene zarfında İstanbul ve Bilâd-ı Selâse ahâlîsi dört misline yaklaşmıştır..."¹¹

hem sayımın varlığı ile sonucunu, hem de sayımın tarihini vermektedir. İkinci defa ise, Tarihi'nde (1253) 1838 olaylarını anlatırken, İstanbul'da bir nüfus sayımı yapıldığını yine zikretmekte ve konumuz bakımından geriye dönük olarak da şu ifadeleri kullanmaktadır;

"Vak'a-i Hayriyye akfbinde dahi tahrîr-i nüfûs olunmuş idi. Besbelli aradan haylice vakit mürûr eylediğinden yeniden tahrîre ihtiyâc messetmiş demektir."¹²

Ancak aynı Vak'anüvîs Lütî Efendi'nin yazdığı Tarihinin, 1830 genel nüfus sayımı hazırlıkları ve görevlilerini kaydettiği bölümde ise,

"Vak'a-i Hayriyyeden sonra Devlet-i Aliyyenin ekser usûl ü âdât ve nizâmât-ı kadîmesi değişip zevâbıt-ı mülkiyyenin esâsı olan tahrîr-i nüfûs

⁹ İMŞA, Defter, 154, varak 68.

¹⁰ İstanbul'un fethinden sonra oluşturulan ve XIX yüzyılın ortalarına kadar süren idari ve adli yapılanmasına göre, İstanbul'un banliyösü durumundaki Eyüp, Galata ve Üsküdar'dan oluşan yönetim birimine Bilâd-ı Selâse denmekte, İstanbul terimi ise sadece surlarla çevrili asıl kenti ifade etmektedir. Bkz. Necdet Sakaoğlu, "Bilad-ı Selase" c. II, *Dünden Bugüne İstanbul Ansiklopedisi*, 1994, s. 228-229.

¹¹ Ahmet Lütî, *Tarih-i Lütî*, İstanbul, c.II, Matbaa-i Amire, 1291, s. 62-63.

¹² A.Lütî, *a. g. e.*, c. V, 1302, s. 109.

kaziyyesi mukaddemce merkez-i saltanatta icrâ olunmuş ise de gavâil-i harbiyyenin teâkubu mâni-i ta'mîmi olmuş idi..."¹³

Bu anlatım farklılıkları hemen göze çarpmaktadır. Bunun farklılığın nedeni Vak'anüvîs Lütî Efendi 1828'de başlatıldığı anlaşılan, ilk sayım teşebbüsünün yarım kalmasından söz ettikten sonra, 1830 genel sayımını anlatmağa girişmiş olması nedeniyle, belirttiğimiz bu son pasajında bir ifade eksikliği söz konusudur. Nitekim yukarıda verdiğimiz pasajlarda anlaşılan ise, İstanbul'un sayımının bitirilmiş anlamı çıkmaktadır. Nitekim Nicolas V. Michoff¹⁴ da, 1829 da İstanbul'da bir nüfus sayımı yapıldığını kaydetmektedir.

Gerçekten de 1828-1829 savaşı nedeniyle, 1829 sayımı öncesinde de, bir İstanbul nüfus sayımı teşebbüsü olmuşsa da yarım kaldığı açıktır. Ancak fiili olarak savaş biter bitmez, 1829'da İstanbul'da yeni bir nüfus sayımı başlatıldığını görüyoruz.¹⁵

Bu kayıtlar dışında, 1828 yılında bir sayımın yapıldığını gösteren bazı belgelerimizden öncelikle söz edersek, hem bu (1828) sayım hakkında hem de amaçları konusunda bilgi edinilebilmektedir. (6 Zilhicce 1243) 19 Haziran 1828 tarihli İstanbul Kadısı'na hitaben gönderilen buyruldu¹⁶ da ; Dersaadet, Üsküdar, Eyüb, Galata, Boğaziçinde olan bütün müslümanların, 12 yaşından 40 yaşına kadar olanları, önceden memurlar marifetiyle sayılmakla beraber, işe yarayıp yaramayacaklarının belli olmadığı ifade edilmektedir. Deftere kaydedilenlerin nüfus yoğunluğu, gerektiğinde savunma hizmetinde bulunabilecek kadar çoksa da, ancak bunların bir çoğunun silahlarla ülfeti olmadığı bu yüzden zaman zaman, bunların takım takım sahralara çıkartılıp, kuru sıkı tüfek ve piştovlarla talim ettirilmesinin gerektiği vurgulanmaktaydı. Bu gereklilik nedeniyle, anılan yerler ahalisinin, bu anlamda durumlarının görülmesi için, günde üçer, dörder mahalle Bâb-ı Seraskeri'ye gidip, bizzat Serasker Paşa tarafından bunların içinden işe yararları için ayrıca defter tutulacağı ve konunun mahalle imamlarına tenbihlenerek, mahalle mahalle Seraskerliğe gönderilmeleri emr edilmekteydi.

1828 yılı itibariyle tarihlendirdiğimiz bu sayımdan, açıktır ki, beklenen yararlar bakımından, askeri amaç birinci derece de ön planda tutulmuştur. Nitekim başka kayıtlar da bunu bize göstermektedir. 1821'de başlayan Yunan isyanı nedeniyle gelişen olaylar sonucunda Osmanlı Devleti , 20 Ekim 1827'de İngiliz-Rus ve Fransız donanmasının saldırısıyla, Navarin'de donanmasını tamamen kaybetmişti. Bu olay sonucu, Osmanlı-Rus ilişkileri yeni bir döneme girerken , (11 Şevval 1243) 26 Nisan 1828'de Rusya Osmanlı Devleti'ne savaş

¹³ Ahmet Lütî , *a. g. e.*, c.III, 1292, s. 142.

¹⁴ E.Z. Karal, *a. g. e.* , s. 8.

¹⁵ Öte yandan Mahir Aydın'da, savaş sonunda bir başka sayımı haber vermektedir. Sadece Rumeli kıtasını içeren ve askeri amaçlara yönelik olarak, Müslümanların sayımına girişilmiş ise de bu sayımın bitirilemediğini belirtmektedir. Bkz. Mahir Aydın, *a.g.m.* , s. 81-82.

¹⁶ İMŞSA, Defter 154, varak 65.

açacaktır. Rusya ile savaş Kafkasya ve Tuna cephelerinde yürütüldü. Rusya açısından, Osmanlıya karşı, kesin sonucun alınacağı cephe Tuna cephesidir. Ancak bu cephede işler Ruslar için başlangıçta düşündükleri gibi gelişmediyse de, 1829 yılında, daha önce almayı başaramadıkları Şumnu'yu ele geçirmeleri¹⁷ ve Balkan Dağları'nı aşmaları üzerine, II. Mahmut tarafından, Serasker Hüsrev Paşa'ya ve İstanbul Kadısı'na hitaben gönderilen (26 M. 1245)28 Temmuz 1829 tarihli bir buyruldu da , İstanbul'un tehlike altında olduğu belirtilerek, nüfus meselesine dair

“... Mukaddemâ Dersaâdet mahallât-ı ahâlsininin dahi tahrîr-i defter olunması bu kazıyyeye yani civâr-ı saltanat-ı seniyyede hizmet-i muhâfazada kullanılmak niyetinden ibâret iddüğüne binaen sen ki Serasker-i müşârünileyhâsın her bir mahallenin tahammülüne göre münâsib-i mikdâr asker tertîb ve maiyyet-i Seraskerliğine me'mûriyeti irâde olunmağla ...”¹⁸ denildikten sonra İstanbul Kadısına hitaben de, sadır olan irâdenin mahalle imamlarına iletilerek, mahallelerin tahammülü derecesinde münasip bir sayıda askerinin Serasker emrine konulması için, gerekenin yapılması emrediliyordu.

(21 Safer 1245) 22 Ağustos 1829'da Edirne'ye giren ¹⁹ Rus kuvvetleri gerçekte 15 bin kişilik küçük bir kuvvet olmasına rağmen, İstanbul'a bu kadar yaklaşmış olmaları, İstanbul'da büyük bir heyecan doğurmuştu. Bu nedenle acil önlem olmak ve cepheleri kuvvetlendirmek amacıyla, İstanbul Kadısı ve İhtisâb Ağasına hitaben gönderilen (22 S. 245) 23 Ağustos 1829 tarihli emirde; düşmanın her taraftan memlekete saldırdığı ve Kırkkilise (Kırklareli) ve Edirne civarında Muhafız-ı Hassa-i Mîr-i Mîrândan Osman Paşanın 7-8 bin piyade ve süvari ile dolaştığı ve icap eden yerlere yetişmek üzere görevlendirildiği ve Karaburun'a da Dergâh-ı Âlî Kapucubaşlarından Musa Ağa komutasında 800 civarında asker gönderildiği belirtilerek, civâr-ı saltanat-ı seniyyenin korunması konusunda İstanbul mahallelerinden imamlar vasıtasıyla eli silah tutan ve esnaf gruplarından ise harb ve darbe kadir olanlarının en az 4-5 bin kadarının, Davudpaşa Sahrası'nda toplanması emr olunmaktaydı.²⁰

Bu kadar küçük ve denizden ikmâl yolları kesik olan bir kuvvetle İstanbul'a saldırmayı gerçekte Ruslar da düşünmemişti. Bu yüzden Osmanlı Devleti'ne barış teklifinde bulundular. Telaşa kapılmış diyebileceğimiz II. Mahmut bu teklifi kabul etti. Nitekim (29 S.1245) 30 Ağustos 1829'da bu kez emir geri alınarak, esnafın işine gücüne dönmesi emredilmiştir.²¹ Görüşmeler sonucu 14 Eylül 1829'da Edirne barışı imzalandı.²²

¹⁷ Enver Ziya Karal, *Osmanlı Tarihi*, c. V, Ankara, TTK Yay., 5. baskı, 1988, s. 119-120; Fahir Armaoğlu, *19.Yüzyıl Siyasi Tarihi (1789-1914)*, Ankara, TTK Yay., 1997, s. 181-182.

¹⁸ İMŞSA, Defter 154, varak 75.

¹⁹ Tayyib Gökbilgin, "Edirne", *İslam Ansiklopedisi*, c. IV, İstanbul, 1945, s. 119.

²⁰ İMŞSA, Defter 154, varak 75.

²¹ İMŞSA, Defter 154, varak 76.

²² Fahir Armaoğlu, *a.g.e.*, s. 183.

Daha barış imzalanmadan yeni bir nüfus sayımın başlatılıp, 1829 Ağustos sonu ve eylül sonu tarihi arasında Müslümanların sayımının kısa sürede bitirildiği anlaşılmaktadır. (Rebiülahir 1245) 1829 Ekim tarihli bir Serasker tezkiresinde , İstanbul ve Bilâd-ı Selâse Mahkemeleri'nde olan mahallelerin müfredât defterlerinin daima takibi için, yeni kayıtlar ile defterden çıkartılanların ve doğum-ölüm silsilelerinin yürütülebilmesi için, ikinci nüshalarının çıkartılarak Seraskerlik makamına teslimini ve her ayın 3. gününe kadar bir önceki ayın değişikliklerinin bildirilmesi hakkında irâde-i seniyye çıkartılmasını talep etmekteydi.²³ Bunun üzerine İstanbul Kadısı'na gönderilen(22 Rebiülahir 1245) 21 Ekim 1829 tarihli bir emr-i âlf de²⁴,

“Ma'lûmunuz olduğu üzere Dersââdet ve Havâlisi mahâllatı tahrîr ve sebt-i defter olunmasından maksûd-ı âlf bir mahalle ahâlîsinden biri mahalle-i âhire naklinde ve bir kimesne vefât eyledikte veyâhud birinin hânesinde erkek çocuk tevellüd eyledikte mahallesi imamı derhal Bâb-ı Seraskeriye ilm ü haber vermek ve bunun için Bâb-ı Seraskeride mahâll-i mahsûs tahsîs ve çend nefer ketebe ve me'mûr ta'yîn olunarak hasr-bâr-ı defâtir-i mektûbe kayd ve tashîh olunmak hususu bundan akdem bâ-irâde-i seniyye hazret-i şehinşâhi karârgîr olmuş isede derkâr olan gavâil-i seferiye ve meşâgil-i zarûriyeden dolayı icrâsına imkân müsâid olamamış isede... şimdi sâye-i hümayâye-i cenâb-ı mülûkânede icrâsı sırası gelmiş ve bu cihetle müteallik olan irâde-i âlfîye-i tâcdâri mücebince lâzımü't-tahrîr olan mahallât tekrar tahrîr ü defter ettirildiğinden bundan böyle...her bir mahalde fevt olan ve tevellüd eden zükûrun isimlerini mahallesi imâmı zabt ederek pusulalarını İstanbul Mahkemesine getirüb defterlerinden fevt-i terkîn ve velâdeti kayd tebyîn olunmak ve taşradan gelen kesân İhtisâb Defterlerine kayd olunmakta isede bundan böyle ihtimâm-ı tâm olunarak...” denmekte ve şayet İstanbul'a yerleşmek isteyen olursa, Bâb-ı Seraskeriden ellerine mühürlü tezkîre verilmedikçe, mahallelerde imamlarca ve hanlarda iskân edenlere ise İhtisâb Ağalığı'nca izin verilmemesi, tezkiresi olanların da defterlerine kaydetmeleri istenmekteydi. Bunun için İstanbul Mahkemesi'nde 2 katib sadece bu iş için görevlendirilmekteydi. Bilâd-ı Selâsede de aynı şekilde hakimler vasıtasıyla bu iş yürütülecekti. Doğum ve ölüm vb. hususlar daki değişimler İstanbul Mahkemesi'ne bildirilip burada tutulan defter çerçevesinde ahalinin toplamlarını gösterir özetlerin Bâb-ı Âlf'ye gönderilmesi emredilmekteydi.

Görüleceği üzere sayım, öncelikle müslüman erkek nüfusun saptanmasına yönelik olup ve özellikle doğan erkek çocukların Seraskerliğe bildirilmesi şartının getirilmesi, bize bu sayımın, önceki yüzyıllarda ve XIX yy. ilk çeyreği itibariyle yapılan, yoklamalardan nitelikçe farkını ortaya koyar. Burada aranmakta olan özellik, neden modern anlamda bir nüfus sayımına gidildiğini de açıkça gösterir. İstanbul nüfusu saptandıktan sonra da kayıtlar üzerinden,

²³ Başbakanlık Osmanlı Arşivleri (BOA), Hatt-ı Hümayun Tasnifi, 19207 (H. 1245).

²⁴ İMŞŞA, Defter 154, varak 76 -77.

geleneksel diyebileceğimiz diğer amaçlarda yine gözetilerek, daha da sıkı bir kontrol getirilerek sistem iyileştiriliyordu. Sayım Ağustos 1829 itibariyle başlatılmış görünmektedir.

1829 Nüfus Sayımı'na Galata ve Kasımpaşa'dan başlanmış ve Hüsrev Paşa'ya, buralarda sayımın bitirilmesi sonrasında, Üsküdar ve İstanbul mahallelerinin de nüfusunun yazımının başlatılmasına dair emir verilmiştir.²⁵ Bu emir üzerine Galata ve Kasımpaşa'nın ve akabinde Üsküdar ve Boğaziçi'ndeki ehl-i islâmın sayımı bitirildikten sonra, bu kez buralarda bulunan gayrimüslimlerin sayımına dair emir verilmiştir. Galata ve Kasımpaşa için Kaptan Paşa , Üsküdar ve Boğaziçi'nin reâyâsının tahriri için Hüseyin Paşa görevlilere nezaret edecekti.

Eyüp (Havass-ı Refia) Bahçıvan Ağa'ya havale edilirken, İstanbul'da bulunan 277 mahalle²⁶ ise 6 kola ayrılarak, Seraker Hüsrev Paşa'nın nezaretinde, Laleli Kolu'nu Silahşorân-ı Hassadan Hazret-i Sadr-ı Âlf Selam Ağası Tahir Ağa, Çarşı Kolunu, Serasker Paşa Hazretlerinin Kapucular Kethüdası Ağa, Yedi Kule Kolu Şatırzâde Şakir Efendi, Topkapu Kolunu Gedüklülerden Memiş Paşa Hazinedârı Mustafa Bey, Balat Kolunu Gedüklülerden Hacı Veli Ağa , Cibali Kolu ; Gedüklülerden Derviş Efendi tahrir edecekti.²⁷

Öncelikli olarak Müslümanların sayımı ve Müslümanların sayımın bittiği yerlerde, hemen gayrimüslimlerin sayımına başlanıyordu. Nitekim gayrimüslimlerin sayımı için İstanbul Mahkemesi'ne gönderilen(Gurre Cemâziyelevvel 1245) 29 Ekim 1829 tarihli bir buyruhduda da, Dersaadetde ve Bilâd-ı Selâsede müslümanlar için yapıldığı gibi sayım yapılıp, defter tutulmasını emredilmekteydi. Söz konusu sayımın, İstanbul Mahkemesi'nden memur tayini yanında, Rum, Ermeni patrikleri ve hahambaşı taraflarından tayin olunacak kişilerce yapılıp ve sonra da doğum ölüm, gelen ve gidenlerin kayıtlarının Papasları veya hahamlarınca tutulduktan başka, ölüm-doğum vb. değişikliklerin İstanbul Mahkemesi'ne günlük ilmühaber tezkireleriyle bildirilmesi²⁸ emredilmekteydi.

Gayrimüslimlerin sayımının bitiriliş tarihi üzerinde kesin bir kayıt bulunmamakla beraber, gerek Dersaadet ve gerek Bilâd-ı Selâsede bu sayımlarında bir iki ay içinde yani Aralık 1829 yılı içerisinde bitirilmiş olduğunu düşünebiliriz. Böylece karşımıza (Rebiülevvel başları- Cemâziyelâhir 1245) Ağustos- Aralık 1829 İstanbul kent merkezinin esas alındığı bir nüfus sayımı çıkmaktadır.

²⁵ BOA, Hatt-ı Hümayun Tasnifi, 19215. (Başbakanlık Osmanlı Arşivlerinde bulunan bu belge, yukarıda yapacağımız açıklamalardan da görüleceği üzere, H.1246 olarak tarihlenmişse de bu tarih yanlış olup doğrusu H.1245'dir)

²⁶ Gayrimüslim ve Müslümanların oturdukları bu 277 mahallenin isimleri için bkz. BOA, Hatt-ı Hümayun Tasnifi, 19270 (H. 1245).

²⁷ BOA, Hatt-ı Hümayun Tasnifi, 19231 (H.1245).

²⁸ İMŞSA, Defter 154, varak 77.

Öte yandan kazaların sayımı ise 1830 yılına içersine uzanmış gözükür. Galata Kadısına hitaben (29 Ca 246) 11 Kasım 1830 da gönderilen bir buyruldu da, o sırada başlamış ve yürütülmekte olan, bütün Anadolu ve Rumeli'deki Genel Nüfus Sayımı'nın gerekçelerinden ve cizye meselesi bakımından yararlarından söz edilerek, bu çerçevede İstanbul Kalemî denilen Silivri ve Terkos ve Midye ve (Çekmece-i Kebir) Büyük Çekmece ve (Çekmece-i Sagir) Küçük Çekmece kazalarında ehl-i islâm ve reâyânın tahrîrinin uhdesine verildiği ifade edilmektedir.²⁹

E.Z. Karal tarafından yayınlanan 1830 Genel Sayımı'na dair hülâsa defterinden, yukarda andığımız kazaların sayımının da bitirildiğini, anlıyoruz. Belki tesadüf sonucu belki de yürütülen genel sayım sırasında, andığımız kazalarda da sayım yapılması nedeniyle, buraları da hülâsa defterine kaydedilmiştir.³⁰ Bu hülâsa defterinde, anılan kazalar dışında, Dersadet'e bağlı ve sayım yapılan başka kazaların ismine rastlanılmamaktadır.

1829 yılında Osmanlı İmparatorluğu başkentinde, öncelikle kent merkezi için bir sayım kısa denebilecek bir süreçte gerçekleşmiştir. Doğaldır ki bu sayımın başarısı, 1830 Genel Sayımı için imparatorluk idarecilerine güven vermiştir. Memleket düzeyinde bir tahrîre girişmek bakımından bir pilot uygulama olduğu da söylenebilir. Öte yandan bu sayım hakkında gerek çağdaş kaynaklar ve gerekse incelemelerde bir kayıt bulunmamasının sebeplerinden birisi, herhalde askeri gerekçeler olsa gerektir. Çünkü Serasker Hüsrev Paşa'nın talebiyle Sadrazam Reşit Mehmet Paşa tarafından, İstanbul ve Bilâd-ı Selâse Kadılarına Eylül 1829 tarihi içinde yapılan bir Çarşamba Divanı'nda³¹, şifâhen İstanbul'daki Müslümanların miktarının kimseye duyurulmaması konusunda kesin talimat verilmişti. Bir diğer sebep olarak diyebiliriz ki, İstanbul kent merkezinin sayımından yaklaşık bir yıl sonra, ülke çapında genel sayıma gidilmesi, görece bu sayımın öneminin azalması ve unutulmasına yol açmış olsa gerektir.

1829 Sayımı ve Mukayyidlerin (Galata'da) İzledikleri Yöntem

1829 'da yapıldığını ifade ettiğimiz nüfus sayımının teferruatını gösterir bir defteri, tespit edebildik. İstanbul Müftülüğü Şer'i Siciller Arşivi'nde bulduğumuz, 665 numara ve 1245 tarihiyle kaydedilen bu defter, 1829 Sayımı sonucunda Galata'ya bağlı Tophâne Kasabası'nın bazı mahallelerinin kütük defteridir.³² Defterimiz 73 varaktan oluşup, 25- 31-32-38 ve 56. varaklar defterimizde bulunmamaktadır.

²⁹ BOA, Buyruldu Defterleri, numara 2, Varak 92.

³⁰ Enver Ziya Karal, a. g. e., s. 28-29.

³¹ BOA, Hatt-ı Hümayun Tasnifi, 19270 (H. 1245).

³² Defterimizi tam metin olarak transkribe ederek, yayına hazırlama çalışmaları devam etmektedir.

Gerçekte defterimizin bir kütük olarak ilk hazırlanış zamanının(Ramazan sonu-Şevval 1243) Nisan- Mayıs 1828 yılı olduğunu düşünebiliriz. (11 Şevval 1243) 26 Nisan 1828'de Rusya'nın Osmanlıya savaş açması üzerine, her yerde bitirilemeyen sayım işi bir yana, sayım kütüklerinin hazırlandığı yerlerde de, sonradan gerekli takibatın yapılamadığı anlaşılmaktadır. Nitekim bizim elimizdeki defterin, bu takibatın yapılamadığı defterlerden olduğu anlaşılmaktadır. Çünkü defterimizde, 44 yılına ait, toplam 3 kayıt bulunmakta olup, bunlardan ilki Fındıklıda Molla Çelebi Mahallesi'nde sakin Hizmetkâr Eğinli Osman'ın ölümüne dair kayıt olup, (3 Muharrem 1244) 16 Temmuz 1828 tarihidir.³³ İkincisi Sehil Bey Mahallesi'nde bulunan 25 yanındaki Erzurumlu Ahmed'in mahalleden(9 Şafer 1244) 21 Ağustos 1828'de ihracına³⁴ ve 1244 yılına ait, olmakla beraber gün ve ay gösterilmemiş olan, son kaydımız ise Perizat Mahallesi'nde sakin Çilingirler Kethüdası Ali ibn-i Mehmet'e aittir³⁵. Öte yandan 1829 Ağustos sonu -Eylül sonu itibariyle yapıldığını ifade ettiğimiz İstanbul Nüfus Sayımı öncesine dair, (Muharrem 1245) Temmuz 1829 tarihli yukarıda belirttiklerimizin dışında da 2 ayrı kayıt bulunmaktadır.³⁶ Tüm bu kayıtlar da bize göstermektedir ki, aslında bu kütük defteri 1828 yılında hazırlanmakla beraber, yukarıda izah ettiğimiz üzere başta Osmanlı- Rus savaşı vb. nedenlerle battâl hale gelmiştir.

Tekrar sayım kararı alınıp uygulamaya geçilince, Eylül 1829 itibariyle yapılan sayımda izlenen yöntem, 1828 sayımı kayıtları esas alınarak, Ağustos-Eylül 1829 itibariyle değişikliklere göre kayıtlar yeniden düzeltilmiştir. Bu çerçevede 1828 de anılan mahallelerde ikamet eden, ancak eylül 1829'da mahallelerinde olmayan 18 şahsın karşısına "Tahrîr-i Lâzım değil" veya "Lâzım değil"³⁷ ibarelerinin konduğunu görüyoruz. Sayımın kısa sürede bitirilebilmesini de bu olgular sanırız açıklamaktadır.

Böylece yenilenen defterimizin ilk varakına, kayıtlı mahallelerin isimleri ve kaçar varak olduğunu gösterir, bir fihrist konulmuştur. Gerek fihristte ve gerekse defterimiz içinde sayımın yapıldığını gösterir, kayıtlı mahalle sayısı toplam sekiz adettir.

İkinci varakında ise Galata Kadısı, öncelikle kendisine sayıma dair gönderilen bir Hatt-ı Hümayun'u özetleyerek, sayımın kimlerce ve ne zaman yapıldığını da kaydetmiştir. Özetlenen Hattı Hümayun'a göre; girilen nizami asker oluşturma çabası sebebiyle bazı uygunsuz kişilerin durumu fırsat bilerek, ağızlarına gelen hezeyanları söylemekte olmaları nedeniyle, bu tür kişilerin, "icra-yi siyaset" için gönderilmelerine emir verildiği bu çerçevede mahalleler ahalisinin sayımı, kefalete bağlanmaları ve hangi mahallede bu uygulama için yine o tür sözler söyleyen olursa, tahkik olunarak derhal cezalandırılacakları,

³³ İMŞSA, Defter 154, varak 44.

³⁴ İMŞSA, Defter 154, varak 30.

³⁵ İMŞSA, Defter 154, varak 30.

³⁶ İMŞSA, Defter 154, varak 16 ve 45.

³⁷ Bazı kişiler için bkz. İMŞSA, Defter 154, varak 19, 22, 39, 41, 43, 44, 45.

belirtilmekteydi. Bunun dışında daha önce her bir mahalle memurlar gönderilerek tahrir edildiği hatırlatılarak, bu kez yeniden Bâb-ı Âlî, Bâb-ı Seraskeri ve Galata Kadılığı'nca özel memurlar tayiniyle bütün mahalleler ahalisinin bir defa daha tahrir ile içlerindeki o misüllu muhalif kişiler sürülerek ve diğerleri birbirlerine kefil yapılması ve sayım işi içinde gereğine göre Bâb-ı Âlî ve Bâb-ı Seraskeri'den tayin olunan memurlara Galata Kadılığı'ndan memurlar katılarak, yetki dairesindeki mahallelerin sayımı emrini aldığını vurgulamaktaydı. Bu emre dayanarak , Bab-ı Ali ve Bab-ı Seraskeri'den tayin buyrulan zuamâdan Mehmed Said³⁸ Beyin yanına İhtisâb Ağalığı'nca gönderilen Ahmed Recai Efendilere, Galata Kadılığı'nca katib esseyid Raşid Efendi ve Mehmed Efendilerin de dahil edildikten sonra, Galata'ya bağlı Tophâne Kasabası'ndaki mahalleler yeniden sayılıp, kefafile bağlandığını (Gurre-i Rebiülahir 1245) 30 eylül 1829 tarihiyle kaydetmektedir.³⁹

Bundan sonra sırasıyla, Kasaba-i Tophânede Cihangir , Kasaba-i Fındıklıda Ayaz Paşa Mahallesi, Kasaba-i Tophânede Sehil Bey Mahallesi, Perizât Mahallesi, Kasaba-i Fındıklıda Molla Çelebi Mahallesi, Kasaba-i Tophânede Muhiddin Mahallesi ve Tobhane-i Âmire Sınurundan, Avni Efendi Mahallesi sakinleri kaydedilmiştir.

Defterde kayıtlı bulunan kişilerin kaydedilmeleri sırasında, öncelikle hâne reisleri yazılarak, denilebilir ki her aile için bir hâne açılmıştır. Hâne reislerinin yazımında, İstanbul doğumlular "şehrî" ibaresiyle, değiller ise "Erzincanî", "Nevşehirli" vb. ifadeleriyle asıl memleketleriyle ilişkileri gösterildikten sonra mesleği, fiziki özellikler belirtilmiştir. Daha sonra, baba adı ve varsa lakapları ile birlikte isimleri kaydedilmiştir. İsimlerinin hemen altında kaydedilenlerin yaşları gösterilmiştir. Oturduğu hane kendilerinin ise sahib-i menzil, kira ise genellikle kimin müsteciri olduğu kaydedilmiştir.

Hâne reisi böylece gösterildikten sonra , o hane reisi ile ilişkisi belirtilerek, oğulları, damadı, karındaşı vb. adı yaşı, bazen fiziki özellikleri belirtilerek kaydedilmiştir. Yine bu kişilerin de varsa meslekleri, doğum- ölüm, bir yere gitme-gelme vb. durumlarında çoğu kez tarih verilerek şerhler düşülmüştür.

Her mahallede nüfus sayım rakamı, mahalle sakinlerinden sonra, kaydedilmiştir. Örneğin Cihangir Mahallesi için " Min haysü'l-mecmû' aded 304 sağır ve kebîr" ⁴⁰ şerhi düşülmüştür. Her mahalle nüfusunu gösterir bu kayıt işlemlerinden sonra yine mahalleler de , mahalleye kefil edilenlerin isimlerini(mahalle sakinlerinden) içeren birer paragraflık kayıtlar düşülmüştür.

³⁸ Mehmed Said Efendi, daha sonra İstanbul'da 1830 Genel Nüfus Sayımı nedeniyle kurulan Ceride Nazırlığı'na atanmıştır. M. Aydın, *a.g.m.* , s. 90; Mehmed Süreyya, *Sicilli Osmanî* , çev. Seyyit Ali Kahraman, Tarih Vakfı Yurt Yay., İstanbul, 1996, c. V, s. 1448.

³⁹ *İMŞSA*, Defter 154, varak 2.

⁴⁰ *İMŞSA*, Defter 154, varak 16.

Ancak defterimiz sayım sonrasında da işlem gördüğü için, gerek mahalle toplam nüfuslarını veren rakamların üzerine ve gerekse mahalle toplamlarını gösteren rakamların hemen altına, sonradan mahalleye gelenlerin-gidenlerin, ölen ve doğanların kayıtları girilmeye devam etmiş ve böylece 1829 nüfus sayımı sırasında elde edilen sonuçlar farklılaşmıştır. Perizat Mahallesi örneğinde olduğu gibi, genel toplamı veren 36. varaktan sonra da, kayıtlar girilmeğe devam edilmiş ve toplam sayı 107 kişiye ulaşmıştır.⁴¹ Defterimizin sonunda ise 1829 nüfus sayımı içeren ve toplam 8 mahallenin sayım sonucu olarak,

‘‘ İşbu derûn-ı Defterde muharrer 7 aded mahallât ahâlisinden gerek müteehhil ve gerek sağır ve gerek bîkâr 1157 aded nüfûsa bâliğ olub işbu mahâlle şerh verildi’’⁴²

açıklaması düşülmüştür. Burada Mukayyid tarafından hatalı olarak 7 mahalle gösterilirken, yine bir toplama hatası olarak da 1157 denmişse de, gerçekte 8 mahalle ve buralara düşülen kayıtlara göre, 1829 Nüfus Sayım sonucu ise 1156 kişidir.(*Tablo 1*) Defterimizde ise sonradan gelmeler, doğumlar, mükerrer yazımlar vb. da dahil olmak üzere toplam kayıtlı 1686 kişi bulunmaktadır.

Burada hemen belirtelim ki gerçekte defterimiz, Eylül 1829 itibariyle Osmanlı nüfus memurlarının yazmış bulunduğu 8 mahalledeki (erkek) Müslüman nüfusu içermektedir. Ancak defterimize 4 Gayrimüslim şahıs da bir şekilde kayd edilmiştir. Bu 4 Gayrimüsliminin 2 si için düşülen ‘‘sonradan’’ ibaresiyle, (11 ve 16 Safer 1246) 1 ve 6 Ağustos 1830 kaydıyla, 1829 Nüfus Sayımı sonrası Molla Çelebi Mahallesi’ne geldikleri anlaşılmaktadır. Diğer 2 kişi olan Erzincanî Sarkis ve Agob⁴³ için herhangi bir açıklama düşülmediğinden, bu kişilerin de 1156 rakamına, yani 1829 Nüfus Sayımı’na dahil edildiği görülmektedir. Bu nedenle bu iki kişiyi de defterimizdeki nüfus sayım rakamından çıkarınca 1154 Müslüman (erkek) nüfus karşımıza çıkmaktadır. Ancak defterimizde Tam Tam Mahallesi’nde sakin gözükten Abdülkerim ibn-i Mustafa ve iki oğlu fazladan yazılırken,⁴⁴ yine aynı mahalleden Gedesli Ali bin Mustafa⁴⁵ ve Cihangir Mahallesi’nde İbrahim bin Mehmed⁴⁶, oturdukları mahalleleri içersinde, yer değiştirdikleri için mükerrer yazılmışlardır.

Yukarda zikrettiğimiz sayım öncesine dair, 1244 yılına ait 3 kayıt ve 1245 Muharremine ait 2 kayıt istisna tutulursa, sonradan girilen ölüm-doğum

⁴¹ *İMŞSA*, Defter 154, varak 2-18 ; İlk anda genel toplamı veren ibarelerin ve rakamların altına girilen şahısların tamamının sayım sonrası geldiğini düşünmek mümkünse de defterdeki kayıtları incelediğimizde, mahallede sayım sırasında bulunan bazı kişilerin de, yine genel toplamın altına yazıldığını görüyoruz.

⁴² *İMŞSA*, Defter 154, varak 71.

⁴³ *İMŞSA*, Defter 154, varak 45.

⁴⁴ *İMŞSA*, Defter 154, varak 48.

⁴⁵ *İMŞSA*, Defter 154, varak 50.

⁴⁶ *İMŞSA*, Defter 154, varak 10, 15.

kayıtları ile yer değişimleri vb. bütün değişikliklerin tarihleri (Safer 1245) ağustos sonu 1829 ile başlayıp 1830 yılı içinde yoğunlaşır. Kayıtlarımız da 1831 yılına ait toplam 4 kayıt bulunmaktadır.⁴⁷ 1831 yılına ait bu kayıtlarda, en son olarak Ruscuklu Hasan'ın, Rusçuk'a gittiği (17 Şevval 1246) 31 Mart 1831'de kaydedilmiştir. Böylece elimizde (Rebiülahir 1245) Eylül 1829 itibariyle Galata'da bulunan, yukarıda zikrettiğimiz, 8 mahallenin sayım nüfusu dışında Eylül 1829'dan - 31 Aralık 1829'a kadar olan değişimleri esas alarak 1829 yılı ve ayrıca 1830 yılları nüfuslarını da saptamak imkanı doğmuştur.

1829- 1830 Nüfuslarını Saptama Yöntemimiz

İstanbul'da, Galata Semti'nde 8 mahallede 1829 Nüfus Sayımı'na göre, toplam 1154 (erkek) Müslüman yaşamaktadır. Ancak belirttiğimiz sayım sırasında, kütük defterinde yazılı olup, bulunamayanlar, doğum-ölüm, 8 mahallenin arasında gidip-gelmeler, mahalleler dışından gelip-gitmeler gibi hususlar bulunduğu için 1829 ve 1830 yılı nüfus hesaplamasında izlediğimiz yöntemi açıklamak yararlı olacaktır.

Miladi yılın son günü olarak 31 Aralık 1829(5 Receb 1245) esas alınarak, 1828 verileri de dahil olmak üzere, bu tarihe kadar olan bütün işlenmiş veriler ayrımlandı. Aynı şekilde 1830 yılı içinde yine 1 Ocak 1830-31 Aralık 1830(6 Receb 1245- 16 Receb 1246) tarihleri arasında defterimize işlenmiş verileri de ayrımlayarak, her mahalle için birer hareketlilik çizelgesi hazırladık. Aşağıda belirteceğimiz işlem sırasına göre, verileri hareketlilik çizelgelerine işledik. 1831 yılı kayıtları ise, bu yıla ait kayıtların Mart 1831 tarihinden itibaren kesilmesi nedeniyle, nüfus hesaplamalarımızın dışında tutulmuştur.

Ağustos-Eylül 1829 Nüfus Sayımı sırasında bulunmayan, yarım kaldığını belirttiğimiz 1828 Nüfus Sayımı sırasında kütük defterine kaydedilmiş, "Tahrir-i Lâzım değil" veya "Lâzım değil" denilen kişileri de mahallelerden çıkarttık. Bundan sonra mükerrer yazımları göz önüne aldık, çünkü Mukayyidler tarafından yapılmış hatalı yazımlar defterimizde bulunmaktadır. Örneğin, Cihangir Mahallesi'nde⁴⁸ Bahçivan Mehmed oğlu Salih isimli kişi, önce (Gurre Za 45) 24 Nisan 1830'da Firuzan Mahallesi'ne gittiği Mukayyid tarafından gösterilmişse de, bu kişinin Avni Efendi Mahallesi'ne⁴⁹ (28 M.46) 19 Temmuz 1830 tarihi itibariyle, Cihangir Mahallesi'nden gelerek yerleştiği görülür. Daha sonra aynı kişi, (18.Ra 46) 6 Eylül 1830'da bu kez Avni Efendi'den geldiği belirtilerek, Ayaz Paşa'ya⁵⁰ kaydedilmiştir. Anlaşıldığı kadarıyla 1829 nüfus sayımında Cihangir Mahallesi'nde sayılmış, sayım sonrasında önce Avni Efendi'ye, sonra da Ayaz Paşa'ya fazladan iki defa daha kaydedilmiştir. Böylece 8 mahalle arasında birbirine geçişleri, yıl esasını dikkate alarak, hareketlilik çizelgelerine işledik.

⁴⁷ İMŞSA, Defter 154, varak 27,30,55, 68.

⁴⁸ İMŞSA, Defter 154, varak 16.

⁴⁹ İMŞSA, Defter 154, varak 68.

⁵⁰ İMŞSA, Defter 154, varak 20.

Defterimizdeki Galata'ya bağlı andığımız 8 mahalle arasında birbirlerinden gelip yerleşme veya mahalleyi terk etme dışında, İstanbul ve Bilâd-ı Selâse'de bulunan başka yerlerden gidip-gelen veya Anadolu ve Rumeli'deki başka kentlerden gelenler bulunmaktadır. İstanbul ve Bilâd-ı Selâse'ye bağlı mahallelerden, defterimizde yer alan mahallelere gelip yerleşme veya gitmelerde Firuz Ağa Mahallesi, Karabaş Mahallesi⁵¹ vb. ifadeler kullanılarak mahallesi gösterilmiştir. Ancak Anadolu ve Rumeli'deki kentlerden gelip yerleşmelerde de, Kal'a-yi Sultaniye'den (Çanakkale), Bartın'dan gelme vb. ifadelerle belirtilmişse de, bunların sayısı oldukça sınırlı olup toplam 9 hane(13 kişi)⁵² için kullanılmıştır. Doğaldır ki bunların sayısı daha da fazla olmak gerekirse de, sanıyoruz ki çoğu kez, Mukayyidler sadece

“sonradan gelme”vb ifadeleri kullanmağı yeterli görerek, gelinen-gidilen yerleri her zaman göstermemişlerdir. İstanbul ve Bilâd-ı Selâse dışındaki, imparatorluğun diğer kentlerine yerleşmek için gidildiğine dair ise hiçbir kayıt bulunamamıştır.

İstanbul dışından yerleşmek amaçlı gelmelerin sayısının sadece 9 hane (13 kişi) oluşu nedeniyle, bunları ayırmaya gerek görmeden, kent içi gelmeler içersinde işleyerek gösterdik. 1829- 1830 yıllarına göre, doğum- ölüm kayıtları da işlenerek, nüfuslar hesaplanmıştır. Yukarıda andığımız şekilde işlenen Hareketlilik Çizelgelerinden bir örnek vererek 1829 ve 1830 yılı(ortası) nüfuslarımızı nasıl hesapladığımız sanıyoruz, daha anlaşılır olacaktır.

HAREKETLİLİK ÇİZELGESİ

PERİZAT MAHALLESİ	1829 NÜFUS SAYIMI SONUCU 74 (85)	Deftere Kayıtlı Mahallelerden birbirlerine		Diğer Yerlerden		Doğum	Ölüm
		Gelen	Giden	Gelen	Giden		
(Kaba Defter) Perizat Mahallesi Toplam Nüfusu 107							
1829 Yılı Hareketliliği	Sayım sonu girilen 74 sayısı üstüne				1		
	Sayım sonu girilen 74 sayısı altına						
1830 Yılı Hareketliliği	Sayım sonu yazılan 74 sayısı üstüne	1	4	3	2		4
	Sayım sonu girilen 74 sayısı altına			13			

Görüleceği üzere Perizat Mahallesi, Hareketlilik Çizelgesi'ne bakıldığında, 1829 Nüfus Sayımı sonucu, bu mahallede 74 kişi olduğu şerhi mukayyid tarafından düşülmüştür. Ancak bu şerhin üstünde kayıtlı kişi sayısına bakıldığında 85 kişi gözükmektedir. Aradaki fark 11 kişi olup, yukardaki çizelgemizde de görüleceği üzere 1830 yılında Perizat mahallesine , diğer yerlerden gelme 3 kişi bulunmaktadır. Öte yandan defterimizdeki 7 mahalleden, birinin içinden,1 kişi de yine Perizat Mahallesine gelmiştir.

⁵¹ Bazı örnekler için bkz. İMŞSA, Defter 154, varak 7, 17.

⁵² İMŞSA, Defter 154, varak 6, 17, 23, 24, 29, 47, 57, 66.

Böylece sonradan toplam 4 kişi fazla kişi ortaya çıkmaktadır. Bu 4 sayısını, toplam farktan çıkınca, geriye 7 kişi kalmaktadır. Bu 7 şahıs için hiçbir açıklama düşülmemekle beraber bunlar, 1829 Eylül ayı sonrası ve yine 1829 yılı içersinde mahallemize gelmişlerdir. Bunlar dışında da, yani mukayyid'in nüfus sayısına dair düştüğü şerhin, altında da yine açıklama düşülmeksizin 1829 yılı Eylül sonrası ve 1830 yılı kayıtları bulunduğu düşünülmektedir. Denilebilir ki, tüm mahalleleler için mukayyidlerin vermiş olduğu 1829 Nüfus Sayımı rakamlarına, küçük farklarla yaklaşmayı başardık.

Bundan sonra 1829 Nüfus Sayımı sonrasında, 1829 Aralık ayına kadar oluşan nüfusu bulmak için, izlediğimiz hesap yöntemini kısaca, yukarda ki örnek mahallemiz üzerinden aktaralım. Defterimizde toplam (Kaba) 107 kayıtlı kişi olup 1830 yılı içinde Perizat Mahallesi'ne, defterdeki diğer 7 mahalle de dahil olmak üzere her yerden, gelen kişiler toplandığında 17 rakamına ulaşmaktayız. Bu 17 kişiyi genel toplamımız olan 107'den çıkarınca geriye 90 kişi kalmaktadır. Ancak 1829 yılı içinde 1 kişide, bir başka yere gittiği için düşüldünce 89 rakamı, 1829 yılı (ortası) için karşımıza çıkmaktadır.

1830 yılı için ise izlediğimiz hesaplama yöntemi, 1829 ve 1830 yılı içinde mahalleden toplam 3 kişi bir başka yere gitmiştir, yine 4 kişi de defterimizde bulunan mahallelere gitmişlerdir. Böylece oluşan 7 kişiyi Perizat Mahallesi'ni terk ettikleri için, genel toplamımız olan 107 sayısından çıkartınca 100 kişiye ulaştık. Ancak 1830 yılı içinde 4 kişi de ölmüştür. Böylece 1830 yılı (ortası) nüfusu 96 olarak görmekteyiz.

Bu şekilde hesapladığımız mahalleler hareketlilik çizelgeleri'ne göre, 8 mahallemizin 1829 yılı (ortası) Müslüman Erkek Nüfusu 1313, 1830 yılı(ortası) içinse 1506'dır. (Tablo 2)

Mahallelerimize Dair Bazı Değerlendirmeler

Defterimizde kayıtlı kişilerden yukarda zikrettiğimiz, 1828 sayımında bulunmayanları daha önce yaptığımız nüfus hesaplarına uygun olarak çıkardığımızı söylemiştik. Defterimizde kayıtlı gerçek nüfus hakkında yaş, meslek vb. olguları değerlendirebilmek için bu kez de, 8 mahalle arası geçişlerden dolayı, mükerrer yazımlar defterimizden çıkartılınca karşımıza 1829-1830 yılları için kayıtlı 1644 kişi çıkmaktadır.

Buna göre 8 mahallemizde oturanların ağırlıklı yaş ortalaması 32,4'tür. Ancak nüfusun yaş dağılımı'na bakıldığında (Tablo 3)⁵³, 0-14 yaş arası çocuk nüfusu % 34,26'lık bir ağırlığa sahipken, 15-29 yaş arası genç nüfus % 14,5 ile tüm nüfus içersinde en küçük grubu oluşturmaktadır. 30-49 yaş arası orta yaş grubu % 31,5, 50 yaş ve üzeri olan yaşlı diyeceğimiz grup ise 23,64 ile yer almaktadır. Kısacası nüfusun % 55 yaşlı veya yaşlılık sınırındadır.

⁵³ Yukarda izah ettiğimiz 1644 kişilik nüfusun içersinde yaşı belirtilmeyenlerin sayısı 134 kişidir. Bu bakımdan yaşı bilinen 1510 kişi hesaplamalarımızda esas alınmıştır.

Daha önce Ankara kent merkezine dair yaptığımız bir çalışmada, 6017 kişilik bir nüfus yaşı üzerinden yaptığımız yaş dağılım tablosu ile verilerimizi karşılaştırdığımızda benzer sonuçlarla karşılaşmaktayız. Ankara kent merkezinde yaşayanların da ağırlıklı yaş ortalaması 30'du. Yaşların toplam nüfus içersindeki dağılımına bakıldığında ise 0-14 yaş arası çocuk nüfusu 36.10, 14-29 yaş arası genç nüfus % 20,6 ile burada da en küçük grubu oluşturmaktaydı. Orta yaş grubundakiler ise % 20.9 ve 50 yaş üzeri grup ise % 22,2 lik bir paya sahipti.⁵⁴

Ankara da toplam genç ve çocuk nüfusu genel nüfus içersinde, % 55 sahipken, İstanbul'da bu durum tersine dönmüştür. Ankara' da ele alınan dönem itibariyle 1830-1835 yılları arasında ortalama nüfus artışı % -11'di⁵⁵. İstanbul'a baktığımız da ise, doğum ve ölüm hızları çerçevesinde, iki yılın ortalama nüfus artış hızı % 7' dir. Yani nüfus Ankara örneğinde olduğu gibi, kendini yenileme kabiliyetini gösterememektedir.

Ankara örneğinde gösterdiğimiz üzere nüfus 5 yıllık süreçte durağana yakın bir seyir izler, İstanbul örneğimizde nüfus artış hızı % -7 iken, başlangıç olarak 1829 nüfus sayımına göre 1152 Müslüman(erkek) nüfusu esas alarak, 1829 yılı 2 yarısı için 8 mahallenin nüfusunda %13,9, 1830 içinse % 16,7 lik bir artış karşımıza çıkmaktadır. (*Tablo 4*) Bu artışların, dışardan mahalleye gelişlerle, sağlandığı anlaşılmaktadır.

Defterimizdeki 8 mahallede bulunan 1644 kişi, toplam 850 hane'de oturmaktadırlar. Ortalama hane halkı büyüklüğü 1,93 kişidir. Bunlardan 645 kişi sahib-i menzil, 174 kişi ise müstecir terimleriyle ifade edilmişlerdir. Bu konuya dair hiçbir kayıt düşülmeyen 31 (% 3,7) hane bulunmaktadır. Toplam hane sayısı içersinde %75.8 lik oran oturduğu hanenin sahibi olup, % 20.4 kiracı konumundadır.

"Şehri" terimiyle ifade edilen hane reislerinin sayısı 398 olup, Ankaravi, Ereğlilili vb. şekillerde tanımlanan kişilerin sayısı 462 hane'dir. Ancak defterimizde 1829-1830 yıllarında doğan 10 çocuk içersinde, dışardan gelenlerin de çocukları bulunmaktadır. Dışardan gelenlere ait, 5 çocuk İstanbul'da doğmuştur. Nüfus sayımları öncesinde de, dışardan İstanbul'a gelenlerin bazılarının çocuklarının İstanbul'da doğmuş olma ihtimalleri bulunmaktadır. Bu noktada kesin bir şey söylenemezse de , kentin 398 hanesini, çocuklarıyla beraber yerli nüfus olarak kabul edebiliriz. Bu sayıyı, hane başına düşen 1,93 sayısı ile çarptığımızda, doğma-büyüme İstanbullu olarak karşımıza 768 kişi çıkmaktadır. Toplam nüfustan (1644) çıkardığımızda, menşe itibariyle İstanbul dışından gelme, 876 kişiyle karşılaşırız. Böylece nüfusa oranla kentin % 53.2 sinin sonradan gelme kişiler ve/veya onların soyundan gelen kişilerden oluştuğu ortaya çıkmaktadır.

⁵⁴Sedat Bingöl, "1830-1835 Yılları Arasında Ankara Kent Merkezi'nde Müslüman (Erkek) Nüfus", Hacettepe Üniv. *Nüfusbilim Dergisi*, cilt 23, 2001, s. 71.

⁵⁵Sedat Bingöl, *a.g.m.*, s. 72.

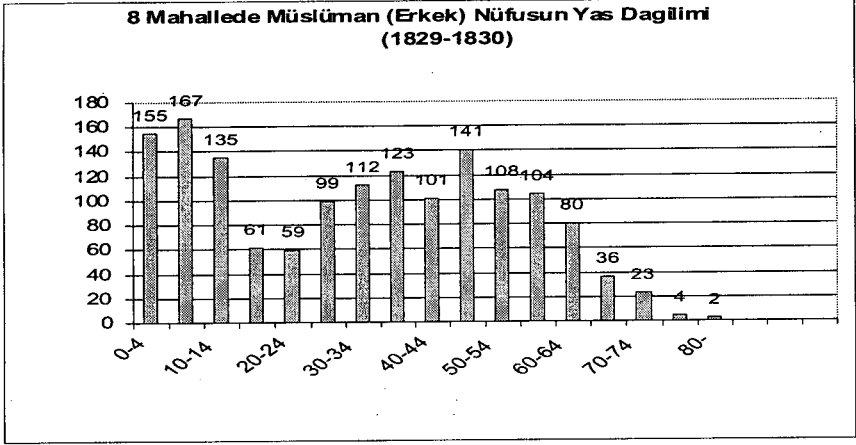
TABLO 1

MAHALLE ADI	1829 Sayımı Nüfusu	Deftere Kayıtlı (Kaba) Nüfus	Sayım Sırasında Bulunamayanlar Dışındaki (Kaba) Nüfus
Kasaba-i Tophâne'de CİHANGİR	304	403	400
Kasaba-i Fındıklı'da AYAZ PAŞA	111	185	183
Kasaba-i Tophâne'de SEHİL BEY	113	171	171
Kasaba-i Tophâne'de PERİZAT (HATUN)	74	107	107
Kasaba-i Fındıklı'da MOLLA CELEBİ	169	281	261
Kasaba-i Tophâne'de TAM TAM	149	231	227
Kasaba-i Tophâne'de MUHİDDİN	160	200	200
Tophâne-i Amire Sınıırından AVNİ EFENDİ	76	108	108
GENEL TOPLAM	1156	1686	1657

TABLO 2

MAHALLE ADI	1829 Yılı Nüfusu Sayımı	Sayım Sırasında Bulunmayanlar dışındaki Yazılı Nüfus	1829 Yılı (ortası) Nüfusu	1830 Yılı (ortası) Nüfusu
Kasaba-i Tophâne'de CİHANGİR	304	400	318	379
Kasaba-i Fındıklı'da AYAZ PAŞA	111	183	134	156
Kasaba-i Tophâne'de SEHİL BEY	113	171	147	143
Kasaba-i Tophâne'de PERİZAT (HATUN)	74	107	89	96
Kasaba-i Fındıklı'da MOLLA CELEBİ	169(165)	261	225	247
Kasaba-i Tophâne'de TAM TAM	149	227	160	207
Kasaba-i Tophâne'de MUHİDDİN	160	200	178	192
Tophâne-i Amire Sınıırından AVNİ EFENDİ	76	108	62	86
GENEL TOPLAM	1156	1657	1313	1506

TABLO 3



TABLO 4

İstanbul Galata'da 8 Mahallede Müslüman (Erkek) Nüfus ve Değişim Tablosu

Yıllar	Nüfus	Doğum (adet)	Ölüm (adet)	KDH* (Binde)	KÖH** (Binde)	Nüfus Artışı(Ad)	Nüfus Artışı (Binde)	Dışarıya Göç(Adet)	Kente Göç(Adet)	Göçün Etkisi(Adet)
1829 Eylül	1152									
1829***	1313	1	2	0,76	1,52	-1	-0,76	-14	176	+162
1830	1506	9	29	5,97	19,25	-20	-13,28	99	312	+213
Toplam	2819	10	31	6,73	20,77	-21	-14,04	85	488	+375
ortalama	1409,5	5	15,5	3,365	10,385	-10,5	-7,02	42,5	244	+187,5

* Kaba Doğum hızı

** Kaba Ölüm Hızı

*** Burada KDH ve KÖH ile ilgili veriler ve bunlara bağlı hesaplamalar, 1829 yılı Ağustos-Eylül sonrasına ait olup, yılın 2. yarısı içindir. Bu bakımdan tüm yıl için verileri 2 ile çarpmak, sonuçları buna göre değerlendirmek daha sağlıklı sayılabilir.