

PAN VE ANADOLU'DA PAN KÜLTÜ*

(Levha 42-44)

Çev.: Hülya BOYANA

Pan, ilk ve nispeten geç olarak yerel sınırlı tapınımına ortaya çıkmış ve İ.Ö. 5.yüzyılın ilk yarısından başlamak üzere Arkadia üzerinden Attika, Boetia, Grek adalarında ve İtalya'nın batısında tanınmıştır. Buna karşılık Anadolu'da Arkadialı çoban tanrısının resimsel tasvirlerine, Frank Brommer'in teke tanrısı üzerine olan araştırmasında belirlediği gibi¹, imparatorluk dönemi ortalarına kadar -ve daha sonra özellikle sikkelerde- pek rastlanmaz. Bundan dolayı Anadolu'da bilinen az sayıdaki Pan tasvirleri, yerel yaygınlıkları ve kült belgesi olarak geçerli olmaları nedeniyle önem kazanmışlardır.

I

Tasvirler 3 ayrı grupta toplanırlar: Bunlardan ilkinde Pan yalnız görünür, en çok rastlanan gruptur (1-18), ikinci olarak Nymphalarla birlikte (19-29), üçüncü olarak da diğer mitolojik şahıslarla (30-38) görünür. Nymphalarla beraber olduğu gruba, bu araştırmaların çıkış noktasını oluşturan Didyma'ya ait olan kayıp bir rölyef parçası dahildir². Bu parça daha çok bir fotoğrafından tanınmaktadır (levha 42, 2); Th.Wiegand vasıtasıyla geç arkaik döneme

* Bu yazı Klaus Tschelt'in *Istanbul Mitteilungen*, Band 19/20, (1969-1970) s.223-236'da Almanca yayınlanan makalesinin tarafımızdan Türkçe'ye çevirisidir.

1. RE Suppl.8, s.990 Pan

2. Fotoğraf Berlin (Batı) Devlet Müzeleri, Eskiçağ Bölümünde bulunmaktadır. Envanter PM 5364=Did.199 ve iki husus ile ilişkilendirilir: 1. Didyma kazısı kazı günlüklerinden 1908 yılında "bir kırık parçanın" ve bunun da "bir geç arkaik Nympha rölyefinin alt sağ köşesi dans eden iki Nymphanın ve bir teke ayaklı Pan'ın alt kısımları ile "Apollon tapınağının doğu cephesi önünde ve Bizans inşaatında bulunmuş olduğu öğrenilir. 2. Wiegand Milet ve Didyma'daki (1911) 38 kazıları konulu 7. Raporunda tapınağın doğu cephesi önünde "iki dans eden Nympha ve bir teke ayaklı Pan'ın alt kısımları ile olan bir geç arkaik döneme ait küçük Nympha rölyefinin kırık parçasının" bulunmuş olduğunu bildirir.

tarihlendirilmesi –anlaşılacağı gibi- gerçekçi olmayıp, sağ alt köşesinde, solda, teke ayaklı Pan'ın kalan kısmı ve biri henüz geriye atılmış ayağı üzerinde ve diğeri kıyafetinin bir kısmı ile tanınabilen dans eden iki Nympha vardır; ikisi ile Pan'ın arasında düzgün olmayan bir yükselti bulunmaktadır. Rölyefin alt ve sağ tarafına ait çerçevesi bulunmuş olup, üst ve sol tarafı kayıptır; çerçevenin alt kısmında bir yazının mevcut olduğu değerlendirilmektedir. Fotoğrafta verilen ölçek kırk parçaların büyüklüğünün yaklaşık olarak belirlenmesine imkan tanımaktadır: Elde edilen genişlik yaklaşık 27, yükseklik ise yaklaşık 18,5 cm.dir. Son olarak bu fotoğraftan kırık yerlerdeki iri taneli yapısından açıkça belli olan ve bunun yanı sıra Didyma'da kullanılan mermeri andıran, mermer üzerine bir çalışmanın söz konusu olduğu anlaşılır.

Vücudunun daha ziyade kalça yüksekliğine kadar olan bölümü elde edilen Pan dizlerine kadar uzanan bir vaşak postuna bürünmüştür. Geniş adımla yürümektedir; Teke ayaklı olmasına rağmen bacakları insaninkiler gibi oluşturulmuştur. Her iki dansçıdan önde olanı daha canlı bir hareket içindedir, buna karşı onu takip eden diğer dansçı salınır adımlarla yürümektedir. Elbisenin alt kısmı bacakları arasında gevşek, rahatça sallanan ve dikey kıvrımlarla çokça parçalara bölünmüş olup, elbisenin üst kısmındaki az sayıda kıvrımlar ağır kumaş üstünde kapanmışlardır. Elbisenin üst kısmında ayrıca resmin sağ kenarında işlenmiş olan bir zik zak şekli de dahildir. Bu zik zak kısmın içinde kıyafetin uçuşan parçasının bir bölümü görülmekte olup, bu bölüm ve zik zakın kırlangıç kuyruğu gibi olan şekli, rölyefi kazıp bulanların yanlış olarak onu geç arkaik döneme ait değerlendirmelerine neden olmuştur³.

Pan, teke ayaklı, iki boynuzlu, vaşak postuna bürünmüş olarak (Hymn.hom.XIX), üç Nympha'nın halka şeklindeki danslarının koro başı olarak sol elinde bir λαγω-βόλον⁴ (çoban değneği, asa) tutmaktadır: Bu örnek yaygındır ve Didyma'dan olan rölyef bu tip eserlerin devamıdır. Bunların başlangıcı İ.Ö. 4. yüzyılın ortalarından olan bir attik örneğe dayanır⁵ ve yeni attik tekrarlamalarla Roma İmparatorluk zamanına kadar uzanır⁶. Bizim rölyefimiz bu modellerin Anadolu'dan tanıdığımız üçüncüsüdür. Diğer ikisi Knidos'tan (21; Levha 42, 1) ve İzmir'deki (23; Levha 43, 1) sanat eserleri alım satımından elde edilmiştir. Bunların yardımıyla aynı zamanda yukarıda

3. Buna karşılık bizim fotoğrafımızın ortaya çıkmasından önce zaten Brommer RE 968'de şüphe ile: "belki sadece arkaik?"

4. Av.ile ilişkilendirmek üzere, karşılaştırmız Brommer 1006.

5. E.Schmidt, Arkaistische Kunst s.38; R.Feubel, Die attischen Nymphenreliefs und ihre Vorbilder (1935), s.64; W.Fuchs, Die Vorbilder der neuattischen Reliefs JdI 20: Erg.H.27; Buna karşılık çürütülen Havelock, AJA 68, 1964, s.53; İ.Ö.150'den daha önce değil.

6. Fuchs s.27

bahsedilen kırık parça da kısım kısım tekrar oluşturulabilmiştir. Kronolojik açıdan Didyma'dan olan parça, Knidos ve İzmir'den olan parçaların arasında yer alır; Alt çalışmalar sayesinde rölyef zemininin önünde bağımsız bir bölüm olarak görünen⁷ figürlerin ilişkisi -örneğin aşağı yukarı Pan'ın sol alt kısmında yukarıya doğru bağlanmış post- elbiseden çıkan şekillerin zeminine yöneliktir. Kopyalar dizisi arka planda ilave edilmiş kamyş kulübe aracılığıyla kendine özgü değişik şekliyle zenginleşen rölyefimiz 23 ile 21 olarak daha güçlü birleşmiştir. Doğrusu rölyef 23'e ait olan figürlerde zeminden bir tecrit vardır ve elbise parçalarının birbirine eklenmiş olduğu görülmektedir. Bu Didyma'dan olan rölyefte yer almamakta ve rölyef 23'ü yeni Attik eserlerle zamansal olarak ilişkilendirmektedir⁸. Didyma'dan olan rölyefin İ.Ö. 2. yüzyıl ortalarından sonra tarihlendirilmesi mümkündür⁹.

II

Pan tasvirlerinin Anadolu'da yayılması Helenistik dönem öncesinde özellikle güneybatı ve kuzeybatı bölgeleriyle, yani Grek çekirdek bölgesinin çevre alanlarıyla (1.3. ve 2.4.5) sınırlı kalmıştır. Ancak bu dönemde İonia'da sadece Efes'ten dans eden Pan'a ait bir terrakotta mevcuttur (6). En eski basımları Karia hinterlandından ve İ.Ö. 5. yüzyılın geç dönemlerinden (1) olan sikkeler Pan'ın başını sakalsız gösterirler ve genç yüzü İonia'nın kuzey kenarında yer alan Phokaia (2)'dan olanlarla benzer şekilde insan olarak tasvir edilmiştir. Bunun yanı sıra Lykia'dan bir sikkede uzun boynuzlu Pan başı yer almaktadır (3). Tüm sikke baskılarının İ.Ö. 4. Yüzyılın ilk üçte birlik bölümünü aşamadıkları görülmektedir.

Pan resimlerinin tiplerini çeşitlidir: Genç insanlaştırılmış yüzü iyi bir sanat eseri (1.2) olarak sikkeler üzerinde görüldüğü gibi, eski halk tasarımı olarak da terrakotalarda yarı hayvani tasviri görülmektedir¹⁰. Troia'dan 5'e ait olan örnek Boetia'daki orijini (kaynağına) geri gider¹¹; Myrina'dan, içki içilen boynuzlu yatan 4'ün tasviri de aynı orijine hatırlatır¹², ancak diğerinden insansı bacak ve ayakları ile farklılık gösterir, böylelikle doğunun yerel içki arkadaşları tiplmesiyle özdeşleşir. Belirtilen Pan resimlerinin geleneksel tasvirlerinin tersine Ephesos'tan (6) olan terrakotta dans eden tanrının daha önemli bir tasvirini oluşturur.

7. Krş. Telephos frizleri üzerinde Heraklesteeki aslan postunun anlatımı, AvP III 2 Lev. 31, 6.

8. Feubel 63'ü, 23'ü Neapel'deki amphora ile birleştirir, krş. Fuchs 31 Lev. 6a.

9. I.Ö.330/23 olarak tarihlendirilen repliğe ilişkili olarak bkz. Schmidt, Levha 14,2 Louvre Nr.962; Brommer RE 981 Nr.41.

10. Krş. R. Herbig, Pan s.57.

11. Winter, Typen III/1, 220 2c.

12. A. g. e. 221, 7.

Listemizde Kyzikos'a ait yuvarlak madalyonlu meşhur stel yer almamış olacaktır¹³. Bunun üzerine tasvir edilmiş olan baş genellikle "Pan" olarak değerlendirilmiştir. Bununla birlikte tasvir edilmiş olan baş bir teke profili göstermemekte, aksine bir silenin yüz hatlarını sergilemekte ve zaten boynuzlar da burada görülmemektedir. Ancak burada O Pantikapeion'a ait olan, genellikle karşılaştırıldığı birkaçı yüzünden çoğu zaman Pan olarak değil, aksine "Satyr" olarak tanımlanacaktır. Kyzikos'a ait madalyon tasvirinden uzun favori tasviri ile tümüyle farklılık gösteren sikke tasvirlerine uygun düşer¹⁴.

Belirtiler doğrultusunda artık Pan üzerine olan bu sikke resimlerinin yorumlanması sadece Pantikapeion şehir isminin oluşturduğu çağrışıma dayandığından, söz konusu sikkeler madalyonun kesin bir tanımlamasına hiçbir katkıda bulunmazlar¹⁵. Bunlara ilave olarak Anadolu'daki Helenistik öncesi Pan tasvirlerinin azlığı bu açıdan da Pan'a ait bir tanımlamanın yapılmasını mümkün kılmamaktadır. Kyzikos'tan olan rölyef başında Silen'in yüz hatları Barbarların ki ile birbirlerine karışmaktadır. Pan burada görülmemektedir.

Hellenizmin Pan tasviri İ.Ö. 3. yüzyıl için Anadolu'da sadece belirli bir tip öğretisinin temelini oluşturduğu dini rölyeflerin üzerinde görülmektedir (19.20). Bu rölyeflere nazaran bireyselliğin daha belirgin olduğu tanrının tek resimleri (21.22.23) buna karşılık ancak geç Hellenizm ve İmparatorluk döneminden kalmadır. Bunlar muhtelif kalitedeki (8.9.9'dan . 11.12. a.e 30.31.32) tatbiki sanat çalışmalarının ürünleri veya Pan tasvirlerine benzer olanlardır (10.13.14.15; Levha 44), halbuki rölyef 16.17 ve 18 Helenistik öncülere gibi tapınma heykelciği alanına yeniden ulaşmışlardır.

Tasvirler Pan'ı Eros'a (31) kur yapan aşağı olarak¹⁶, ağır bir yükü, bir tekeyi taşıyan çoban olarak (7; Levha 44,1), neşeli, geniş adımlarla yürüyen uzun saçlı orman cini olarak (8), bir tapınakta müziğin ritmine dalmış, duran bir çalgıcısı olarak (9), Satyr ve Nymphanın arkadaşı olarak (26) veya sadece

13. İst.Ark.Müz.Mendel Kat.II Nr.571; Schede, Meisterwerke 7 Lev.11 solda.

14. Krş.Herbig, Pan Lev.12.-Schefold, Meisterwerke griechischer Kunst (1960) 301 Nr.510: Goldstater aus Pantikapeion mit "Silenskopf"

15. Furtwängler, 40.BWPr 27 dipnot 1. Pantikapeion'dan olan sikke resimlerinin aynı dönemin Pan tasvirleri ile birarada değerlendirilmemesini vurgulamıştır. Bu da K.Wernicke, Roscher ML III/1, s.1429 cevabı ile çürütülmüştür; Bkz.aynı zamanda Brommer, RE a.g.e. 978, O'da sikke resimlerinde "Silen"ler ve Pan'lar arasındaki karıştırmanın üzerinden artık çok zaman geçmiş olduğunu, bu başların altında Pan'ın anlaşılabilirliğini, göze çarptığını" tespit etmiştir. Kyzikos'tan olan rölyefi Brommer bununla beraber Pan tasvirleri altında saymıştır, a.g.e. 981 Nr.34. sp.999.

16. Bkz.Herbig, Pan 26 s.37, Levha 16,2; bizim gruba ait a.g.e.87, dpn.100.

maske olarak gösterirler (11.32.34.37.38). Tapınımlarda tanrı sadece izleyen, flüt çalan veya Nymphaların koro başı (19.20.21.22.23; Levha 42.1.2; 43,1) olarak değil, tersine aynı zamanda avcı (16.18.27; Levha 43,2), sakalı olmayan Romalı lejyon (17; Levha 43,3) ve Herme şeklindeki kült resmi ile tanınmıştır (24.27).

Hermelerde Pan resminin görünüşü farklıdır: Herme 10 sadece aşağı doğru gençleşen gövde¹⁷ üzerinde boyun parçası ile sakallı başı, buna karşılık rölyef 24'te kalçaya kadar çıplak gövdeyi gösterir. Tralleis'ten (27) erken imparatorluk dönemine ait rölyefin kırık parçası, son dönemlerini yaşayan Hellenizmin bu iki çalışmasının aksine Herme'nin vücudunun üst kısmını¹⁸ ortaya koyar ve "örtünmüş Pan'ın"¹⁹ geç klasik döneme ait heykelini hatırlatır: Bir post vücut ile Herme gövdesi arasındaki geçişi örtmektedir, Tanrı sağ tarafında bir fırlatma tahtasını omuzuna almıştır, sol eli omuzunda durmaktadır. Klasik örneklerin esas alınması bundan başka teke yüz hatlarının çok fazla yumuşatıldığı sakalsız genç simada belirgin (krş.1.2) olacaktır.

Bütün bu tasvirlerde teke yüz hatları az çok başarılı olmuş şekilde insan yüzüyle kaynaşmıştır²⁰. Bunlarda Reinhard Herbig tarafından gözlenen Hellenistik Pan yüzünün her iki ifade şekli yansır. Bunlardan birinde ciddi, "daha ziyade melankolik-hüzünlü" ifade (7.9.31; Levha 44.1'de olduğu gibi), diğerinde Dionysios Thiasos'a (8) ait olan, "neşeli ifade, adeta coşkuyla meleyen, oyuncu yönü" yer alır. Ciddi, melankolik olan ifade Ephesos (13) ve Pergamon'dan (14; Levha 44,3) olan her iki Pan başında bellidir ki bunlardan Ephesos'a ait olan Cenevre'deki (Genf) bir benzeriyle karşılaştırılabilir²¹.

Kısa, sert tüylü teke tabiatının Hellenistik Pan resimlerine mal edilmesi kadar, bu dönemin güzel sanatlarında genç, sakalsız bir Pan başına rastlanması da (30) şaşırtıcıdır. Bu baş Telephos frizi olarak kabul edilmiş ve "Satyr" olarak yanlış şekilde tanınmıştır²². Tabii ki Pan'ın Pergamon frizleri üzerinde bulunması asla şaşırtıcı değildir²³: Bu husus aynı şekilde Pan'ın ülkesi Arkadia

17. Bkz.Lullies, Die Typhen der griechischen Herme 44.

18. Buna ek olarak Roscher ML III/1, 1420; Herbig, Pan 91, dpn.163; Brommer RE a.g.e.100/2 Hermes altında.

19. Brommer RE a.g.e. s.978.

20. Hellenistik Pan resminde bkz. Herbig, Pan s.60.

21. A.g.e.61 Levha, 5,3.

22. Furtwängler, 40. BWPr 31. Furtwängler buna karşılık oturan figürü Pan olarak kabul etmiştir. Bkz. Bir sonraki not-Gigantenfries'lerde "Satyroi", AvP III/2 Lev.1; Brommer, RE a.g.m.983.

23. C.Roberts, n.46, AvP III/2 Lev.32.2. Roberts'in fikrine, kaide üzerinde oturanın Pan olarak teşhisine (AvP. a.g.e.219), Schrader ve Winnefeld karşı çıkmışlardır, a.g.e.224. Bizim baş fragmanımız 30 elde edilen boyun parçası nedeniyle oturmakta olana ait değildir.

Parthenion'da yetişmiş Telephos'un, frizin kendi tasvirine olduğu gibi, yerel tanrılıklar üzerinde etkisi olan ilk olaylarına tam olarak uymaktadır. Pan başının bu genç, insani görüntü verilen yüzü kısa, sert tüylü teke tanrısının mahalli olarak tasvirinden, Hellenizmin Pan resminden de değil, aksine klazizmin güzel sanatlarından kaynaklanmıştır. Pergamon frizinin klasik döneme geri dönüşüyle (atıfta bulunmasıyla) belirlenen, Pan resmi uzak bir delil olarak kaydedilmiştir²⁴. Daha genç olan iki Pan tasviri imparatorluk dönemine ait eserler olarak sayılabilirler: Bir heykelciğin başı (14'ten Levha 44.2'ye) ve kırık rölyef parçası (27) üzerindeki Pan Hermesidir.

Pan resmi ve bol şekilliliği de geç Hellenizm'den itibaren Anadolu'ya yerleşmiştir. O sanatta silenler gibi (Bkz. Brommer 22) aslına uymayan şahsiyetlerle karışmıştır, ki bunların resimlerine göre Pan yüz hatları tekrar değişmiştir (10). Söz konusu Hellenistik kabartma geleneklerinde yine Pergamon'dan (Levha 44.4) olan ve Silenlerin yüz özellikleri ile Pan'ın boynuzlarının ilişkilendirildiği²⁵ bir sunak desteğinin (yük.18 cm.) imparatorluk dönemine ait başı gibi rölyef maskeleri (bkz.232) yer almaktadır. Bu karakterlerin hangi isimle nitelendirileceği hususunda tereddüt edilmektedir. Belirli bir resmin geleneksel özellikleri değiştirilebilecektir, artık belli şahsiyetlere bağımlı değildir ve bu özellikler bundan dolayı Pergamon sanatında en çok resim sembollerinin kullanımında görülen yeni tanımlamaya gereksinim duymaktadır. Bununla bir yeni, resim ile kuvvetlendirilen mitsel gerçekliğin sağlanıp sağlanmayacağı burada daha fazla araştırılmayacaktır. Silen ve Pan her ne olursa olsun karma bir varlıkta birleşir, isimlerini kaybeder, Dionysios'un grubu içerisine dahil olurlar.

Ancak Pan resminin bol şekilliliğinden batı Anadolu'daki eski Grek iç bölgesi çok fazla etkilenmemiş gibi görünür, buna karşılık yükselmeye çalışan Hellen'leştirilen şehirler, bunlardan Pergamon şimdiye kadar en zengin aktarımları sunar (9.11.25 ve 30 hatta 14).

Geriye kalan üzerlerinde Pan'ın Nympha topluluğu veya diğer mitolojik şekillerde görülen her iki gruba yönelmektir. Nympha grubunda istisnasız İ.Ö.3. yüzyıl başlarında Mykale'den (19) bir adak ile Anadolu'ya yerleşmiş olan ve teke tanrısının kült tapınımına ilişkin soruya sebep olan rölyefler söz konusudur.

24. Son olarak H.Kyrieleis, Throne und Klinen, Jdl 24.Erg.H (1969) 134, dpn.508

25. Boynuz oluşumuna yönelik Herbig, Pan 91, dpn.164c.

III

Kültün Anadolu'da geçmişi, sebebi ve yayılışına ilişkin kesin belgeler ilk bakışta görünüşe göre oldukça nadirdir. Zira eğer bir kere, daha önceki dönemler için hiç bir şey bildirmeyen, imparatorluk dönemine ait çok sayıdaki sikke basımları bir tarafa bırakılırsa (bkz.232), günümüze kadar aktarılanların dayanağı önemli ölçüde azalır ve aynı zamanda kült belgelerinden neyin ortakaldığının da araştırılma ihtiyacı doğar.

Tanrının Anadolu'daki en eski resimsel belgeleri sikke tasvirleridir (1.2.3). İdyma, Phokaia şehirleri ve Lykia'daki mahallerde Pan'ın neden dolayı sikkeler üzerine konulduğu sorusu, belki de bunların içinde kült belgeleri görülebilmesine nazaran daha kolay cevaplandırılır: Lykia'da söz konusu dönemde Atinalı dostu Dynast Perikles hüküm sürmüştür; Phokaia ve İdyma Attik Deniz Birliğine dahildiler²⁶. Ancak Pan'ın orada külte sahip olduğu tamamıyla açık bırakılmalıdır; en azından İdyma için A.Laumonier'in Karia'daki kültler üzerine araştırmalarının Pan'a ait hiçbir belirti ortaya çıkarmamış olması bunun tersini gösterir²⁷. Benzeri Lykia için geçerlidir; zira oradan tanınmış olan geç Hellenistik-Roma Nymphalarına ait dini rölyefleri doğu Grek bölgelerinin (19.20.21.22.23) Nympha rölyeflerinin aksine Pan'ı kapsamamıştır²⁸.

İ.Ö. 4. yüzyıla ait terrakottalar (4.5.6) sade adaklar olarak hizmet etmiş olmalıdırlar, hatta, geç Hellenistik küçük kilden sunakta (26) Troia 35 tiyatrosundan Antoninistik rölyef madalyon gibi aynı bölgeye (5) ait daha eski terrakotta ile birlikte orada meydana gelmiş kültten birine dayandırılmasına temayül edilebilir. Ancak Hellenistik dönem tasvirleri 7.8.9.11.25.30.31.32 hatta imparatorluk dönemi başları 13.14 kült belgeleri olarak sayılabilir.

Ancak erken Helenistik dönemden itibaren tapınım rölyefleri 19.20.21.22.23 (Lev. 42.1) daha kökleşmişlerdir. Bunlardan 20'ye kadar olanlar Grek ana bölgesinde Pan kültürünün kabulünü gösterirler. Bunlara ilave olarak imparatorluk dönemine ait 4 rölyef gelir (16.17.18.27), bunlardan 17 Ephesos kökenli olup (Lev. 43.3), 27 Tralleis'ten bir tapınım rölyefidir. Her iki rölyef 19 ve 20 Pan'ı sadece rölyeflerin kenarlarında, daha doğrusu mağaranın kayaları arkasında meraklı izleyiciler veya Nymphaların ve Hermes'in halka oyununa

26. Brommer, RE a.g.m.967.

27. A.Laumonier, Les Cultes indigènes en Carie 455: Hyllarima'dan bir başsız Herme Pan veya Herakles olabilir, BCH 60, 1936, s.330. Şekil 41.

28. Bkz.H.Metzger, Catalogue des Monuments votifs du Musée d'Adalia, Etudes Orientales 11 (1952) Lev.6.7.

Syrinks ile çalgı çalan müzisyenler olarak göstermektedir. Nymphalar söz konusu rölyeflerde 21.22.23.27'de, nihai olarak 24 ve 26'da olduğu gibi sahneye hakimdirler. Pan halka oyununun başını çekmekte veya kült resmi olarak, ne yazık ki bilinmeyen Anadolu buluntu mevkiinden bir benzerinde aktarıldığı (10) şekilde Herme (24.27) olarak görülmektedir.

Pan'ın Nymphalar ile olan bağlantısı, O'na Grek doğusunda kült tapınımının yolunu açmış olmalıdır (krş.Brommer, RE a.g.m.993). Böylelikle eskiden beri Milet İonia'sında Nympha kültü tanınmıştır: Nymphalar herhangi bir şekilde Milet'ten Didyma'ya uğrayarak her sene yapılan dini törenlerde bir Pan ile saygı görmüşlerdir²⁹; İ.Ö.6. yüzyılda bir Milet'li tarafından yapılmış olan oturan birinin tapınım resmi Nymphalara aittir³⁰; Mykale'den erken Helenistik rölyef (19) aynı isimli pınar Nymphaları, Kallimakhos'taki (Hymn.4.50) MukalhsıdeV ile ilişkilendirilmiş olmalıdır ki buna yakananların tasvirleri fevkalade uymaktadır; bundan başka Nymphaların Didyma'da mevcudiyeti ve tapınımı, rölyef 22 ile hemen hemen aynı dönemden^{30a}, bir geç Helenistik tapınım rölyefi ile doğrulanacaktır. Son olarak Milet'ten iki Nympha'nın imparatorluk dönemi rölyefleri üzerindeki tasvirleri Didyma'ya ait büyük tanrısallıklarla -Leto, Apollon, Artemis- birlikte mevcudiyetlerini gösterir³¹. Pan'ın da hellenistik dönemde güney İonia'da Nymphalarla birlikte tapınımının olduğunu Mykale (19) ve Didyma'dan (22; Lev.42.2) rölyefler ortaya koyarlar. Bundan başka Pan ve Apollon arasında olan ilişkiler çoban tanrısının Didyma'nın tanrıları kapsamında kabulünü açıklarlar³². Ve şu anda da sorulan, acaba Milet'ten Didyma'ya olan yol üzerindeki dini alayın bir hayvan postu kurban ettiği boynuzlu Κεραιίτης arkasında hangi figürün gizlenmiş olduğudur³³. Pan'ın güney İonia'da mevcudiyeti her halikarda erken hellenistikden itibaren dikkate alınmalıdır.

Pan kültürünün eskiliğinin Mykale'nin öte tarafında, Ephesos'ta belirlenmesi daha zordur. İ.Ö.4. yüzyıldan bir terrakotta (6) mevcuttur. Önce Roma döneminden buraya ait Pan resimleri bilinmektedir: Baş 13 yaklaşık olarak Achilles Tatius'un (8,6) notu ile aynı dönemdedir³⁴: Bundan sonra bir

29. Milet I/3 n.133 s.29; Dittenberger, Sylloge 3 57.

30. Milet II/3, 3.

30a. Mendel, Kat.I Nr.246; Schober, Der Fries des Hekateions von Lagina. Ist.Forsch.2(1933) s.95. şek.39; Üst rölyef bölgesinin solunda ve sağında dışarıda. Bu rölyefin yeni bir örneği görülmektedir. Ist.Mitt.21, 1971.

31. Milet I/2, 89 Lev.17, 1.2.

32. Bkz.Brommer, RE a.g.m.1000; Pindaros'a göre Pan'ın babası Apollon'dur.

33. Milet I/3 n.133, s.30; Dittenberger, Sylloge3.57.

34. Farnell, Cults of the Greek States V, 184.

mağarada bir syrinks bulunması çoban tanrısı tapınımı ile ilişkilendirilmiştir. Ancak Ephesos bize erken imparatorluk dönemine ait bir rölyef (17) ile tanrının tamamıyla farklı bir tasvirini de sunmuştur: Pan savaşçı olarak silahlanmıştır, savaşlarda korkunun yayıcısıdır ve böyle biri olarak İ.Ö.(Lev. 43.3) 4. yüzyıldan itibaren O'ndan korkulmuştur³⁵.

Bu bilgiler ışığında Knidos'ta Pan kültürünün oluşması için sebep iyice belirmiş gibi görünmektedir. Rölyef 21 (Lev. 42,1) oraya aittir. Knidos nekropolünde Ch.T.Newton tarafından bulunan bir yazıtta göre kahraman Antigonos'un tapınağında flüt çalan Pan'a bir resim yapılmıştır (Kaibel, Epig. gr.781,10). Görünüşü böylelikle Ephesos'tan (17; Lev. 43,3) Romalı savaşçılara değil, hellenistik dönemin müzik yapan keçi tanrısına uymuş olmalıdır. Zira Pan'ın Antigonos'un tapınağında mevcudiyeti demek ki tapınımına dayanmaktadır³⁶, ki bu tapınım Antigonos Gonatas'ın tanrıya Keltlere karşı Thrakia yarımadasında olan Lysimakheia'daki savaşta vermiş olduğu (İ.Ö. 277) desteği içindir³⁷; Delos'ta Antigonos Gonatas Paneia kurulmuştur³⁸. Makedonyalı hükümdarın tapınımı Anadolu'nun kuzey-batısının en dışına da yayılmış olabilir (20); ancak Pan'ın orada da, İonia'da olduğu gibi yerleşmesinin Nymphaların yardımıyla sağlanmış olduğu aynı şekilde düşünülebilir³⁹.

Şimdiye kadar incelenen belgeler Pan'ın doğuda kendine ait bir mite sahip olup olmadığına dair hiçbir bilgi sunmamaktadır. Bu aynı zamanda yerli tanrısallıklara benzetmelerin doğrudan doğruya kabul edilememesi anlamına gelmez; Didyma'dan KeraiithV veya Marsyas-Pan akla gelmiş olmalıdır (krş.dipnot 48)⁴⁰. Anadolu'da Pan'a ait kutsal şeyler şimdiye kadar sadece dolaylı figüratif ve edebi belgeler vasıtasıyla tanınmıştır⁴¹. Nympha mağaraları (19.20) ile olan tasvirleri dışında rölyefler teke tanrısının kült mahallerinin

35. Aeneas Tact.27; Brommer, RE a.g.m.969; Roscher, ML III/1, s.1388.

36. Usener, Rhein Mus.29, 1874, s.25. Heroon'u Antigonos Gonatas'a ilişkilendirmiştir; Niese, Geschichte der griechischen und makedonischen Staaten (1899) II s.76, dpn.4 tereddütlü. Kos Deniz savaşına ait bkz.Bengston3 397, dpn.1

37. Bkz.Furtwängler a.g.e.s.30; Herbig, Pan 21; Bkz.aynı zamanda Niese a.g.e.24, dpn.1

38. BCH 6, 1882, 144; ExplDèlos Vs.38

39. İzmir Müzesindeki Nympha rölyeflerinden iki parça Env.371 ve 383 Pan'ın tanınmasına imkan vermemekle birlikte, tip Pan'ın orada birlikte bulunmuş olmasını mümkün kılmaktadır; Tip için bkz. Listemizdeki rölyef 20'ye.

40. Kybele ile ilişkilendirme Anadolu için bu ana kadar doğru anlaşılmamıştır, bkz.Roscher, ML a.g.e. s.1368, Nr.7; Herbig, Pan 33, dpn.75; Brommer RE a.g.m.1003 Meter altında Pan'ın Boetia'daki ana tanrıça ile bağlantısına bkz.O.Walter, Öjh 31, 1939, 62, dpn.43, Pan'ın yerel tanrılara benzetilmesine bkz.Brommer RE a.g.m.955 Nr.2.

41. Ephesos'taki mağara, dpn.34.

planını sunarlar: Ağaç altında bir yer (25) veya bir mağara 35 veya bir saz kulübe (21; Lev. 42,1), tapınım yerleri yani taşralı sadeliğinde ve tabiat sayesinde tehdit altındaki faniler ile, sadece bir kaya sunak (22.23) etrafında halka yapılan oyun dansı sayesinde, Herme sayesinde (24.27) taş kaide (24) ve mûtevazi adaklarla⁴². Buna karşılık Anadolu'da bugüne kadar bilinen sadece bir Pan tapınağıdır: Klikia'da korykia mağarasıdır. Mağaradaki imparatorluk dönemi belgelere göre Pan orada da Hermes ve Nymphalarla birlikte tapınılmıştır⁴³. Didyma gibi önemli kutsal yer Pan'ı tanır, fakat arşiv buluntumuz olmadan oraya çok miktarda akan yazıt kaynaklarına rağmen teke tanrısı hakkında hiç bir şey bilmiyor olacaktık.

Böylece doğu grek fan kültürüne genel bakış tamamlanmıştır: Bu yabancı tanrı klasik dönemde Anadolu'nun Ege kıyı bölgelerinde tanınmıyor değildi; önce işin garip olan yanı şudur ki grek esas bölgeleri dışında, ancak oralarda hellenistik dönemde bilhassa Nymphaların himayesinde kabullenilmiş olduğu görünmektedir. Nadiren yerli tanrısallıklara benzetilmiş ve ancak Knidos'ta Antigonos Gonatas'dan beklenildiği şekilde bir kült kurucusu vesilesiyle tanınmıştır.

Halk inanisında daha güçlü bir köklenme hiçbir şekilde mevcut belgelerden anlaşılmaz. Erken imparatorluk dönemine ait Tralleis'ten olan rölyef parçası Nymphalar için (27) olan tapınım yazıtı ile halk inanisında kök salmış tapınım rölyeflerinin tipolojisinden değil, aksine Pergamon (9.25)⁴⁴ ve Prusias (24)'tan olanlar gibi geç hellenistik bukoliğin (çoban şiiiri) suni çevresinden ve ahenginden anlaşılacaktır. Bu geç hellenistik döneme ait eserler, terrakotta grubu 31 ve yıldızlı çanak 32 ile beraber kapsamında Pan'ın içeriği itibarıyla anlamsız figürlere dönüştürüldüğünü (12 a-e. 28.29.33.37.38) gösterirler. Bunlardan kesin imparatorluk dönemi kült belgeleri olan 16.17. ve 18 rölyefler, aynı zamanda daha az güvenilirliğe sahip olan Pan resimleri 15.35. ve 36⁴⁵ ayrılmalıdır. Pan başının veya maskesinin diğerlerinin başları ortasında kullanımı, özellikle Dionysos karakteri yıldızlı çanaktan 32 itibaren, bir diğer thrakia örneğinde⁴⁶ olduğu gibi geç imparatorluk dönemi mimari rölyef frizlerinde görülür (37.38). Aphrodisias'tan tiber maske frizi bu arşitrav frizi

42. Bkz. Roscher, ML III/1, 1462 Nr.6; Brommer RE a.g.m.s.992

43. Buna ek olarak da J.Keil, Wiener Blätter für die Freunde der Antike5, 1928, 58: Weihinschrift an Pan und Hermes; RE XVII s.1566 bkz.Nymphai; Brommer a.g.e.999

44. E.Ohlemutz, Die Kulte und Heiligtümer der Götter in Pergamon s.267. Krallık dönemindeki Pan kültü için hiçbir inandırıcı kanıt ortaya koymamışlardır.

45. Bkz. Mendel Kat.III 604.

46. Künzl, Bjb 169, 1969, 332, Şekil 10; Burada çanak 32 üzerindeki tasvirin aksine sakalsız ve genç.

için daha eski dönemlere ait etkileyici bir örnek sunar⁴⁷. Bundan başka Anadolu lahit sanatında Pan maskesi Hadrianus döneminden itibaren mevcut olmuştur (34). Bundan dolayı dört defa çiçek dizileri taşıyıcısı olarak tekrarlanan teke tanrısının Medusa maskeleri ve küçük Eros tasvirleri ile birlikte yeni, öbür dünya ili ilişkili bir anlama sahip olup olmadığı sorgulanmamalıdır.

Mitolojik eklektizmden, halk inanışından değil, o halde muhtemelen sadece Pan resminin toprak kandillerinin (12 a-e. 28.29) çok kullanılan cinsleri üzerindeki tatbiki sanat uygulaması anlaşılmalıdır. Aksine Pan'ı İ.S.2. yüzyıldan itibaren sikkeler üzerine Anadolu'nun Pan resminin ana yayılma bölgesi olarak sağlayacak şekilde yerleştiren, hemen hemen tüm Anadolu bölgelerine ait şehirlerin sikke basımlarındaki bolluk anlaşılmalıdır⁴⁸. Şayet bu sikke basımları kült belgeleri olarak değerlendirilmiş olsalardı, bu teke tanrısının daha önceki dönemlerden Anadolu'da edindiğimiz yayılışına ait bütün diğer rivayetlere açık bir çelişki teşkil etmiş olurdu. Sikke basımları tanrıyı göstermekle birlikte -Bithynia'dakine benzer şekilde (Bkz.Brommer RE a.g.m.991)- Nymphalara ait tapınım rölyeferinde yer almaz⁴⁹.

Anadolu'daki Pan Tasvirlerine İlişkin Sözü Edilen Belgelerin Listesi

Konu hakkında: A.Furtwängler, Der Satyr von Pergamon, 40. BWPr 1880, s.27. – Roscher ML III/1, s.1347 – R.Herbig, Pan (1949) – F.Brommer, RE Suppl.8 s.949 – İmparatorluk döneminin ortalarına ait Pan tasvirleri olan sayısız sikke ele alınmamıştır.

I Pan, Yalnız olarak

İ.Ö. Geç 5./Erken 4. yüzyıl

1-3 sikkeler üzerinde:

- | | | |
|--------------|--|---|
| 1. İDYMA'dan | Ön yüzde Genç Pan başı,
kısa boynuzlu | BMC Caria 127 Lv.21.8;
Syll. Kopenhagen Caria
Lev.10, 419;
Syll.Slg.v.Aulock Karien
Taf.81, 2559-2561 |
|--------------|--|---|

47. Jacopi, Monant 38, 1939, s.74. Levha 1.

48. Brommer RE, a.g.m. s.986.990.999.

49. Yalova'dan Herakles ve Nymphalara tapınım rölyeferi: A.M.Mansel, Yalova und Umgebung, Istanbul Müzeleri Neşriyatı (1936) s.76. Lev.1-5; L.Robert Anatolia 3, 1958. s.103. Lev.20.

- | | | |
|---|---|--|
| 2. PHOKAIA'dan | Genç Pan başı sola dönük
(Küthmann: Dionysos) | BMC Ionia Lev.4, 25-27;
Syll. Kopenhagen Ionia
Lev.23, 1026 (Text:1025)
aynı zamanda
Syll.Slg.v.Aulock Ionien
Lev.65, 2123,2124 |
| 3. LYKIA'dan
(Limyralı Perikles
380/62) | Pan başı sola dönük, uzun
boynuzlu | BMC Lycia Lev. 9,6 |
| 4. MYRİNA'dan | Terrakotta, Pan sakallı
boynuz şeklinde kadehle,
yarı yatar, çıplak | PARIS, Louvre
Nr.193.-Winter, Tipler III/2,
408,4 |
| 5. TROIA'dan | Terrakotta, Pan sakallı
keçi bacakları ile,
adım atmakta, çıplak | BERLIN, ehem. Mus.
Völkerkde.-Winter, Tipler
III/1, 220,2e |
| 6. EPHESES'dan | Terrakotta, Pan sakallı,
keçi bacakları ve fırlatma
tahtası ile dans etmekte,
postlu | LONDON,
Brit.Mus.-Higgins, Cat.I
Nr.560 Lev.73 |

HELLENİSTİK⁵⁰

- | | | |
|------------------|---|---|
| 7. DORYLAION'dan | Pan omuzunda teke ile,
mermer | MARBURG, Archäol.
Seminar, Env.154. -
Bugüne kadar
yayınlanmamış – ErhH
C,27; Negativ s.315 =
burada Lev.44.1. –
Brommer RE a.g.m.984 |
| 8. TRAPEZUNT'dan | Pan heykelciliği flütü,
üzüm salkımı ve postu
ile bronz | Özel mülkiyet – Neugebauer,
Antiken in deutschem
Privatbesitz Nr.70 Lev.31 |

50. Die Terrakotta Winter, Typen III,2,408,7 Provenienzgabe "Anadolu" ile Marsyas tasvir edilmiş görünüyor. Kimi zaman karışmaktadır. Herbig, Pan 83, dpn.39, yine a.g.e.85,dpn.75.- Anadolu'dan sikkelerde bir Pan figürü listede gösterilmemiştir. Çünkü W.Froehner'in kataloğu bana ulaşmamıştır.

9. PERGAMON'dan Pan, teke bacaklı, kısa boynuzlu liriyle direğe yaslanmış, rölyef-kap-Frag.kil BERLİN (Doğu) Devlet Müzesi Vazolar – Env.4982, 91.-Schäfer, Hellenist. Keramik aus Pergamon s.76.95.96 Lev.23 E 11 A.
9. PHILADELPHIA'dan (Alaşehir) Terrakotta, Pan sarmaşıkla donatılmış, keçi bacakları ile, flüt çalmakta, fırlatma tahtası İSTANBUL, Arkeoloji Müzesi, Env.1688-Mendel Figür Cat. Nr.3053
10. Sanat eserleri alım satımından (1880), Iwanov-Smyrna'dan olduğu söylenen sikke. Pan baş, Herme, kırmızı mermer BERLİN, AvP VII/2, 222 Nr.259 şekillerle
11. PERGAMON'dan Lamba üzerinde Pan başı, kil BERLİN (Doğu) Devlet Müzesi Env.P.143-AvP I/2, 281 Ayırbaşım 51.5-Schäfer a.g.e.138 Q 32
- İMPARATORLUK DÖNEMİ
12. a-e. TARSUS'tan, Pan özellikle ithal edilen toprak kandillerin üzerinde, cepheden, ellerinde çeşitli şeylerle (meyveler, fırlatma tahtası), bazen dans eder, bazen durur veya yürürken. – Gözlü Kule kazıları, Tarsus I 114 Nr.194.195 Lev.101 v s.131 Nr.433-435 Lev.112 – Erken imparatorluk dönemi.
13. EPHESES'dan Pan başı, mermer İZMİR, Müz.Env.673 – A.Aziz, Guide du Musée de Smyrna (1933) Lev. 39
14. PERGAMON'dan Küçük Pan başı, kısa boynuzlu, artributu, mermer BERGAMA, Müz.Env.129, -Yük.18 cm. Bugüne kadar yayınlanmamış. Burada Lev.44,3
- 14b. CAVDARLI-HİSAR'dan Küçük Pan başı, genç, sakalsız, kısa boynuzlu, mermer AFYONKARAHİSAR, Müz. Env. 4460 – Yük.10.5 cm. – N.Firathl'nın nazik

- yardımıyla. Bugüne kadar yayınlanmamış – Burada Lev.44.2
15. İZMİT çevresinden Pan heykeli, uzun sakallı ve uzun boynuzlu, çıplak; Yukarı kaldırılmış sağ elinde flüt, solda fırlatma tahtası omzunda ve ön kolu üzerinde post, mermer İSTANBUL, Arkeoloji Müzesi Env.1135 – Mendel Cat.II Nr.594
16. Rölyef, Pan flütü ve fırlatma tahtası ile, sağında köpek. Mermer (?) İZMİR, Müz. Env.200 – Bugüne kadar yayınlanmamış. Burada Lev.43.2
17. EPHESSOS'dan Rölyef, Pan savaşçı olarak miğfer, zırh, kalkan ve kılıç ile, Mermer LONDON, Brit.Mus.1270 – Roscher ML a.g.e.1369; Reinach, Rep.rel II 103; Herbig, Pan 21 şek.2 Bkz.21 – Burada Lev.43.3
18. Altar-rölyef, Pan uzun boynuzlu, fırlatma tahtası ile KONYA, Müz. – H. v. Gall'ın nazik yardımıyla

II PAN VE NYMPHALAR

HELLENİSTİK

19. MYKALE'den Tapınım rölyefi iki yıkanan Nympha ile Pan büstü BERLİN (Doğu) Dev.Müz.Env. 1685 – Blümel'e ayrı basımda Schuchhardt s.23 Şek.1
20. LAMPSAKS'dan (?) Tapınım rölyefi Hermes ve dans eden Nymphalar ile, Pan flütü ile VIYANA Nr.86 Ark.-epigr. Mitt.1 1877, s.4 Lev.1; Feubel, Die attischen Nymphenreliefs und ihre Vorbilder XIII 41 Nr.25; Fuchs, AM 77, 1962, 244, Ek 66,2

21. KNIDOS'tan Tapınım rölyef parçaları Pan üç Nympha'nın koro başı LONDON, Brit.Mus.1344.-Feubel, a.g.e.63 B3; Fuchs, Die Vorbilder der neuattischen Reliefs, Jdl 20. Ayrı bas. 29 – Burada Lev.42,1
22. DIDYMA'dan Tapınım rölyefi 21.23 tipine bak VERSCHOLLEN – Bugüne kadar yayımlanmamış – Burada Lev.42,2
23. İZMİR sanat eseri alım satımından (1929) Tapınım rölyefi 21.22 tipine bak; Nymphalara adak yazıtı ile OXFORD, Ashmolean Mus. 1929-161.-Hutton, JHS 49, 1929, s.240 Lev.14,1; Beazley, JHS 50, 1930, s.140; Feubel, a.g.e. s.61, Ek 4; Fuchs, a.g.e. s.28. Burada Lev.43,1
24. PRUSİAS AD HYPIUM'dan Manzara rölyefi, satyr oturmakta, Nympha ve Panherme BERLİN (Doğu) Dev.Müz.Env. 1841-Blümel, a.g.e. s.27, Şekil 3
- PERGAMON'dan Manzara rölyef parçası – Pan bir ağaç altında BERGAMA – Altmann, AM 29, 1904, 189 şek.22; AvP VII/2 Nr.367 m.şekil
26. TROİA'dan Terrakotta-Arula, Nymphe, Satyr ve Pan İSTANBUL, Ark.Müz. D.Burr- Thompson, Troy Suppl 3, 142 Nr.293 (Aynı zamanda Nr.294 içinde muhtemel) Lev.57

İMPARATORLUK DÖNEMİ

27. TRALLEİS'den Tapınım rölyef parçası, Panherme önünde yıkanan Nymphalar çömelmiş; Pan'a (? ve) Nymphalara sunu yazıtı ile BERLİN (Doğu) Dev.Müz.Env. 1554 – Brommer, RE a.g.m.983, 3 – Blümel a.g.e. s.24, şek.2

28. TARSUS'Tan Pan, uzun sakallı ve uzun boynuzlar, sağ elinde fırlatma tahtası, solunda Nympha? Kandil, kil Gözlü Kule'deki kazılar; Tarsus I 115 Nr.196 Lev.101
29. TARSUS'Tan Pan ve profilde dişi büst, Pan kısa sakallı, kandil, kil a.g. 111 Nr.162 Lev.99

III PAN VE MİTOLOJİK FİGÜRLER

HELLENİSTİK

30. PERGAMON'dan Pan başı; genç, solda boynuz frizi; Telephosfrizi görülmekte BERLİN (Doğu) Dev.Müz. AvP III/2, 203n 70, Atlas Lev. 32,2 (Winnefeld)
31. PRIENE'den Terrakotta grubu, Pan Eros'a flüt çalmayı öğretirken BERLİN 8627 – Wiegand Schrader, Priene 346 şek.407 – Winter, Typen III/2, 409,3
32. Anadolu'dan Pan maskesi, uzun sakallı, uzun boynuzlu dionistik çevre içinde silen maskeleri ile gümüş yıldızlı kadehlerle TOLEDO, (Ohio) Sanat Müzesi, Vermeule, Roman Imperial Art in Greece and Asia Minor 131 şek.72c (s.141)

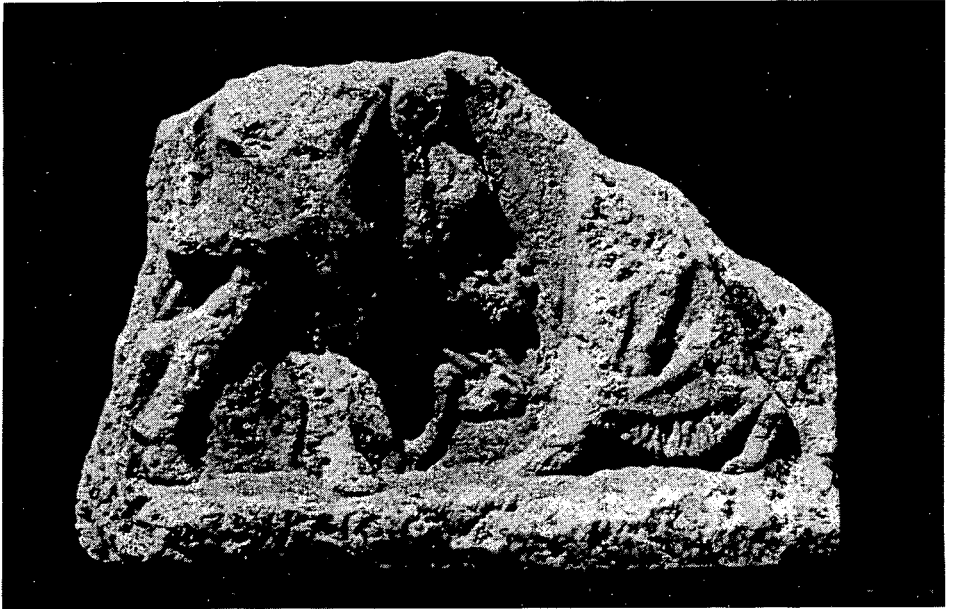
İMPARATORLUK DÖNEMİ

33. APHRODİSİAS'tan Kaphçalarda sarmaşık sütun üzerinde Pan figürü, mermer İSTANBUL, Ark.Müz.Env. 2272 – Mendel Cat. II Nr.493. Squarciapino, La Scuola di Arfrodisia Lev.19 (aşağıda solda: çanak yaprağı altında)
34. IASOS'dan 4 Pan maskesi uzun sakallı, uzun boynuzlu, Medusa maskeleri ile birlikte; bir çiçekle donatılmış lahitin kenarlarında İSTANBUL, Ark.Müz. Env.513. -Mendel Cat.III Nr.1158 – Wiegartz, Kleinasiatische Säulensarkophage (Ist Forsch 26) 179 Nr.38 Lev.15a

- | | | |
|------------------------|--|--|
| 35. TROIA'dan | Pan mağarada dans ederken; bir Lupa Romana'lı kabartma madalyonun alt kısmı. Mermer blok | Dörpfeld, Troja und Ilion II Ek.53,1 |
| 36. ANKARA çevresinden | Pan, uzun sakallı, Dionysios'un muhafızları olarak bir pantere binmiş olan bir silen ile birlikte yürürken, heykelcikler grubu, mermer | İSTANBUL, Ark.Müz.Env. 1988-Mendel Cat.III Nr.1392 |
| 37. İKONİON'dan | Pan maskesi, uzun sakallı, Satyr (?) maskesi ile birlikte uzun boynuzlu, architrav rölyef | KONYA, Müze – MAMA 8 (1962) 53 Nr.300 Lev.13 (hatalı şekilde "dişi baş" olarak nitelendirilmiş) Bkz.H.v.Gall |
| 38. URFA'dan (Edessa) | Pan maskesi, uzun sakallı, uzun boynuzlu, dionistik çevreden olan kafalar ve aletlerle birlikte, Frizrölyef, kireçtaşı | İSTANBUL, Ark.Müz.Env. 1421.-Mendel Cat.II Nr.292 |



*Resim 1. LONDON Britisches
Museum 1344. Aus Knidos*



Resim 2. VERSCHOLLEN. Aus Didyma



Resim 3. *MARBURG Archäol. Seminar Inv. 154. Aus Dorylaion*



Resim 4. *AFYONKARAHISAR Museum Inv. 4460. Aus Çavdarlıhisar*



Resim 5. *BERGAMA Museum Inv. 129. Aus Pergamon*



Resim 6. *BERGAMA Museum Inv. 431. Aus Pergamon*



Resim 7. *OXFORD Ashmolean Museum 1929. 161*



Resim 8. *IZMIR Museum Inv. 208*



Resim 9. *LONDON Britisches Museum 1369.
Aus Ephesos*