

SARUHANLI BEYLİĞİ DÖNEMİ MANİSA KENT KURGUSU ÜZERİNE DÜŞÜNCELER

SEMA GÜNDÜZ KÜSKÜ
Yrd. Doç. Dr., İzmir Katip Çelebi Üniversitesi
Sosyal ve Beşeri Bilimler Fakültesi
Türk-İslam Arkeolojisi Bölümü
gunduzsema@gmail.com

ÖZ*

Sipylos/Spil dağının kuzey eteğinde, sarp bir yamaca konumlandırılmış kalesiyle oldukça korunaklı olan ve kuzey-güney-doğu-batı yol ağları üzerinde bulunan Manisa, uzun bir ablukanın ardından Beyliğin kurucusu Saruhan Bey tarafından 1313 yılında ele geçirilir. Kale içerisindeki yerleşim aslında Helenistik dönemden itibaren sur dışına taşmaya başlar. Buna karşın Bizans döneminde yerleşimi büyük ölçüde dış kale surlarının içerisinde olan Manisa kenti, iç kale ve dış kale olmak üzere iki bölüm şeklinde gelişir. Osmanlı Dönemine geldiğinde ise kale içerisinde yalnız iki mahalle kalmıştır. Kentteki Saruhanlı yerleşimi ise ilk günden itibaren sur dışına taşacağına sinyallerini vermesine karşın kentsel gelişimin büyük ölçüde İshak Çelebi (1359-1388) döneminde gerçekleşmiş olması dikkat çekicidir. Mimari faaliyet açısından da bu süreç bazı özel uygulamalarıyla öne çıkar. Bu nedenle amaçlanan yeni kültürün başkenti olarak tanımlanan Manisa'nın mimari uygulamaları ve kent kurgusu özelinde bazı gözlemler yapmak; mevcut mimari veriler doğrultusunda tespit edilebilen gelişimi, Beyliğin siyasi yapısı ve dönem şartları göz önünde bulundurularak anlamaya ve anlamlandırmaya çalışmaktır.

Anahtar Kelimeler: Manisa, Magnesia Ad Syplum, Saruhanoğlu Beyliği, Saruhan Bey, mimari, kent kurgusu.

* Bu çalışma, Uluslararası Batı Anadolu Beylikleri Tarih, Kültür ve Medeniyeti Sempozyumu-IV Saruhanoğulları Beyliği (5-7 Kasım 2015) Sempozyumu'nda bildiri olarak sunulmuştur.

THOUGHTS ON MANISA CITY URBAN PLANNING DURING THE TIME OF SARUHANLI PRINCIPALITY

ABSTRACT

Manisa (Magnesia ad Syplum) is located on the northern slope of Spil Mountain. It is also on the intersection at the trade roads since Neolithic period. During the Latin invasion of Constantinople, Magnesia ad Syplum has chosen as a capital city of Byzantine Empire because it's fortified location. It is famous for protecting the Imperium treasure. City conquered by Saruhan Bey who was the founder of the Saruhanogullari principality, after a long siege in 1313. The settlement inside the castle, began to move out of the city during the Hellenistic period. When the Turkish settlers arrive the area, City were already divided into two section: Inner and Outer castle. By the time of Ottomans, only two districts left in the Castle. However in the Saruhanly period, the settlement tended to move out of the city walls from the beginning. The most part of the urban development planned in Ishak Chelebi's (1359-1388) reign. Also this process came into prominence with some specific examples in terms of architectural activities. Therefore, our aim is to make some observations about architectural activities and city plan of Manisa which is identified as the capital of a new culture; trying to understand and evaluate the city developments by means of existent architectural activities by taking political structure and period conditions into account.

Key Words: Manisa, Magnesia Ad Syplum, Saruhanli Principality, Saruhan Bey, architecture, city plan.

Doğu ile batıyı birbirine bağlayan yol güzergâhında yer alan Manisa, 1310 yılından 1313 yılının sonlarına kadar süren uzun bir ablukanın ardından Beyliğin kurucusu Saruhan Bey tarafından ele geçirilir (Emecen 2006: 3). Öncesinde bir süreliğine Bizans'a başkentlik yapan bu şehir, çoğu günümüze ulaşamamış olmakla birlikte kale, saray, kilise, darphane ve hazinesiyle bir başkentte olması gereken tüm unsurları bünyesinde barındırmıştır¹. Kent, Manisa merkezli yerleşim bölgesini kendilerine seçmiş olan Saruhanoğulları tarafından ikinci kez başkentlik makamına yükseltilir. Yeni kültürün merkezi olarak Manisa, Bursa ve Konya gibi önemli merkezlerle/başkentlerle karşılaştırıldığında kentsel kurgu ve mimari tercihler özelinde bazı benzerlik ve farklılıklar ortaya koyar. Bu nedenle amaçlanan, yeni kültürün başkenti olarak tanımlanan Manisa'nın kent kurgusu özelinde gözlemler yapmak; mevcut mimari veriler doğrultusunda tespit edilebilen gelişimi, Beyliğin siyasi yapısı ve dönem şartları göz önünde bulundurularak anlamaya ve anlamlandırmaya çalışmaktır.

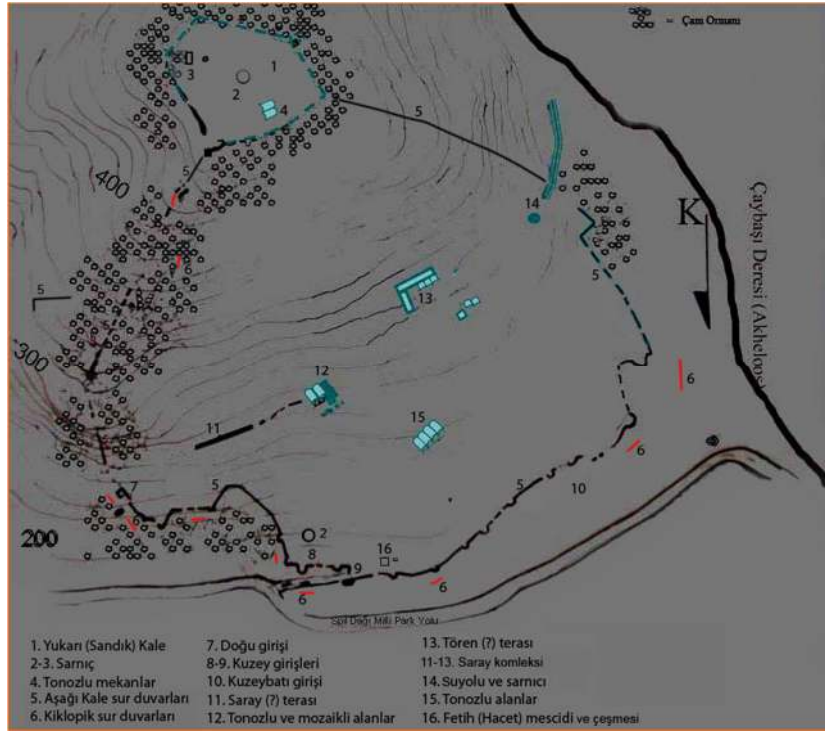
Sipylos (Spil) dağının kuzey eteğinde, sarp bir yamaca konumlandırılmış kalesiyle oldukça korunaklı olan ve kuzey-güney-doğu-batı yol ağları üzerinde bulunan Manisa, deniz bağlantısı ile de öne çıkar². Kentin sözü edilen bu konumu Manisa'nın -Bursa örneğinde olduğu gibi- Saruhan Bey tarafından ele geçirilmeden önce başkent olarak planlanmış olduğunu düşündürür³. Nitekim Saruhan Bey'in 1305 yılından itibaren Manisa çevresindeki Türklerin başında olduğunu bilinir (Uzunçarşılı 2003: 84).

Bizans döneminde yerleşimi büyük ölçüde dış kale surlarının içerisinde olan Manisa Kenti, iç kale ve dış kale olmak üzere iki bölüm şeklindedir. Halk arasında "Sandık Kale" olarak bilinen beşgen planlı iç kale, kentin kurulduğu dağın en yüksek noktasında yer alır. En geniş kenarı dış kale surlarına bitişik olan beşgenin diğer kenarları dağın en dik yamaçlarına bakar. Oldukça eğimli dış kale içerisindeki yerleşim için, yamaçların düzleştirildiği, bu alanların büyük istinat duvarları ile desteklendiği ve zaman zaman tonozlu birimlerle de düzlük alanlar yaratıldığı görülür (Figür 1-2).

¹15. yy'da yaşamış olan Bizanslı tarihçi Dukas İmparator III. İonnes Doukas Vatatzes Dönemi'nde (1222 - 1254) İznik İmparatorluğu'nun Magnesia'dan yönetildiğini bildirir (Dukas 1956: 5). Ayrıca imparatorluk hazinesinin de, Vatatzes'e ait bir saraya sahip olan Magnesia'da yer aldığı da yine kaynaklarından öğrenilmektedir (Foss 1986: 152; Foss 1979: 307).

²Gediz vadisi boyunca batıdan gelen yol Akhisar ve Balıkesir'i geçerek, Marmara'dan (Bandırma-Bursa) gelen kuzey yolu ile Manisa'da birleşmekte ve buradan iki farklı güzergâh ile Ege kıyılarına ulaşmaktadır. Bkz. B. Darkot. 1970. "Manisa", *İslam Ansiklopedisi*, İstanbul, 288- 290. Bir diğer deyişle doğudan gelenlerin batıya, denize ulaşmak için geçmek zorunda oldukları bir uğrak yeri durumundadır. Manisa'nın bugün olduğu gibi eskiçağda da doğu ile batıyı birbirine bağlayan bir bölgede yer almış olması önemlidir. Özellikle kuzeydoğudan geçen Perslerin inşa ettiği Kral yoluna yakınlığı ve denizden gelen korsanlık hareketine uzaklığı ve kapalılığı kentin önemini arttıran sebeplerin başında gelir. Bkz. O. Akşit. 1983. *Manisa Tarihi (Magnesia ad Sipylum) Başlangıcından M.S. 397 Yılına Kadar*, İstanbul, 23.

³Bursa Osman Gazi tarafından uzun süre kuşatılmış, (bu kuşatma, Bursa'nın Orhan Gazi tarafından ele geçirilmesinden on yıl kadar önce, Osman Gazi tarafından Pınarbaşı ve Kaplıca mevkiilerine kuşatma kaleleri yaptırılarak gerçekleştirilmiştir (Aşıkpaşazade 1999: 28; Hoca Sadettin Efendi 1999: 41), ancak ele geçirilememiş ve fetih için oğul Orhan Gazi görevlendirilmiştir (Aşıkpaşazade, 1992: 32-33; Neşri 1987: 145). Böyle önemli bir kenti ele geçirme isteği ve "Oğul ben öldüğüm vakit beni Bursa'da şu Gümüşlü Kubbe'nin altına koy..." (Aşıkpaşazade 1992: 34) şeklinde ifade edildiği gibi, bu şehrin beyliğin kurucusu tarafından ebedi istirahat yeri olarak seçilmesi, henüz Bursa'nın fethi gerçekleşmeden beyliğin başkenti olarak düşünüldüğünün işaretini vermiştir (Gündüz Küskü 2017: 132).



Figür 1. Manisa Kalesi topografik plan⁴.

Bu düzlük alanlardan en önemlisi, konsollu bir cephe düzenlemesi ve mozaik parçaları gibi buradaki Bizans Sarayı'nın varlığına işaret eden önemli veriler sunar (Ermiş-Gündüz Küskü-Yılmaz 2016: 252-254). Hiç kuşkusuz bu saray, Bursa örneğinde de olduğu gibi, Saruanoğulları Beyliği tarafından da kullanılmıştır⁵. Aydınöğulları, Germiyanöğulları ve Candaroğulları gibi beyliklerde de saray olduğuna yönelik verilerin varlığı bu kurguyu destekler niteliktedir (Uzuçarşılı 1988: 136; Günel 2006: 202-203)⁶.

Günümüzde kale surları büyük ölçüde yıkıktır (Figür 1-2)⁷. Kalenin kuzeyinde kente bakan üç kapı görülür. Kalenin dördüncü girişi ise doğudadır. Mevcut kalıntılardan anlaşıldığı kadarıyla doğu ve batıdaki ilk kapı (3-4 no.lu kapılar) oldukça sarp noktalarda

⁴ U. Doğan 2007'den değiştirilerek (Ermiş-Gündüz-Yılmaz 2016: 249).

⁵ Bu konu hakkında bilgi için bkz. Gündüz Küskü, Sema. 2014a "Türk Dönemi Manisa Kenti ve Düşündürdükleri", 640-644.

⁶ İbn Battuta'nın, Aydınöğulları için "...Ertesi gün hükümdarla beraber şehirdeki saraya inecektik.", "...Hükümdar şehre girince biz de arkasında, sarayın kapısına kadar onunla birlikte ilerledik...", "...Büyük kapıdan geçip sarayın girişine yanaştığımızda karşımızda yirmi kadar hizmetçi gördük..." ve "...Çıktığımız uzun merdiven bitince ortasında havuz bulunan muhteşem bir salona girdik. Havuzun kenarında ağızından su akıtan tunç aslan heykelleri vardı..."; Hamidoğulları için, "Antalya Sultanı Yusuf Bek oğlu Hıdır Bek'tir. Oraya vardığımızda hastaydı. Sarayına giderek yatağında ziyaret ettik"; Karamanoğulları için, "Daha sonra Sultan Bedreddin şehri ele geçirek, bir saray inşa ettirip devletin payitahtı haline getirdi"; Candaroğulları için ise "Cuma günleri saraya uzakça bir mescitte Cumayı kılar, oraya at üzerinde merasimle gider...", "...Saraydaki törende padişahın kardeşi ve oğlu huzura beraber giderler" (İbn Battuta 2004: 422, 405-406, 414, 440) şeklindeki ifadeleri, beyliklerin sarayları hakkındaki en önemli verilerdir.

⁷ Mevcut sur duvarlarının kaplaması çoğu yerde dökülmüş veya tahrip olmuştur. Kaplamanın mevcut olduğu batı yöndeki surlarda 1 sıra taş - 1 sıra tuğla almalı düzen uygulanmış, dolgularda ise irili ufaklı moloz taş ve harç kullanılmıştır. Düzenli olmamakla birlikte yer yer taşın etrafının gelişmiş güzel tuğlalarla çevrelediği çerçeve tekniğine de rastlanır.

yer alır. Arada kalan diğer iki kapı (1-2 no.lu kapılar) ise birbirine oldukça yakın konumlarıyla dikkat çeker. Saruhanlı döneminin surlara katkısının ne ölçüde olduğu konusunda net bilgiler bulunmamakla birlikte, birbirine yakın konumdaki iki kapıdan doğudaki kapının (1 no.lu kapı) tüm sur duvarlarından farklı olan tuğla malzemesi muhtemel bir Türk dönemi onarımına işaret eder. Üstelik aşağıda belirtileceği üzere kapının hemen yakınına fetih cami olarak inşa ettirilen Kale/Hacet mescidinin örtü sisteminde kullanılan tuğla malzeme bu kapının Saruhan Bey tarafından onarılmış olabileceğini de düşündürür. Hemen batısındaki bugün üzerinden yol geçirildiği için oldukça harap olan diğer sur kapısının ise (2 no.lu kapı), arşiv kayıtlarında kale ile kent ilişkisinin kolaylaştırmak amacıyla inşa edildiği belirtilen 1576 tarihli Osmanlı kapısı olduğu önerilir (Ermiş-Gündüz Küskü-Yılmaz 2016: 255-256).



Figür 2. Manisa kalesinin genel görünümü ve sur kapıları.

Devletin askeri hâkimiyetini simgeleyen “kale” diğer bir deyişle “kent” Bizans’tan ele geçirilmiş ve hatta muhtemel bir onarım geçirmiştir. Sonrasında yapılması gereken yeni kültürü tanımlayan, Hıristiyan kentini Müslümanlaştıran ve bu şekilde fethi belgeleyen bir cami inşasıdır ki, beyliğin kurucusu Saruhan Bey de bu geleneği bozmamış ve ilk iş olarak sur içerisine bir Fetih Cami (ön. 1345) inşa ettirmiştir (Figür 2-4).



Figür 3. Fetih/Kale/Hacet Mescidi.

Bugün Kale veya Hacet Mescidi olarak adlandırılan bu yapı Saruhan Bey'in günümüze ulaşabilen -kısmen harap durumda- ilk ve tek eseri olmasının yanı sıra sur içerisindeki konumu açısından da önemlidir⁸. Bu yapının varlığı dahi bir Müslüman şehrine dönüşmekte olan Manisa için anlamlıdır. Nitekim Manisa'da bu mescid dışında başka yapıları bilinmemesine karşın Saruhan Bey, Manisa'ya Türk-İslam hüviyetini kazandıran hükümdar olarak tanımlanır (Emecen 2013: 19).

Kale Cami sur içerisinde, kalenin ovaya açılan iki kale kapısının hemen yakınında, nispeten düzlük bir alanda ve Osmanlı dönemi kapısının üzerinden geçirilerek şehir ile sur içini birbirine bağlayan yolun hemen önünde konumlanır (Figür 2, 4).



Figür 4. Fetih/Kale/Hacet Mescidi ve hemen önündeki yol.

Mescidin sur dışında nispeten en düzlük alana açılan kale kaplarına oldukça yakın bu konumu, ilk yerleşim bölgesinin sur içerisinde olduğuna işaret ederken, aynı zamanda kentin ilk günden itibaren sur dışına kayacağına da habercisi olur. Gerçekten de Kale Mescidi dışında, günümüze ulaşan Saruhanlı yapıları ve belgelerden öğrenilen ilk Saruhanlı mahalleleri beylik yerleşiminin yoğunluğu sur dışında olmak üzere batıya doğru kaymaya başladığına işaret eder (Figür 5).



Figür 5. Saruhanlı dönemi yerleşim hattı ve mahalleleri (Harita: Acun 1999).

⁸ Kare planlı ve üçgen kuşak geçişli kubbe örtülü mescidin mimarisi hakkında bilgi için bkz., Acun, Hakkı. 1999. *Manisa'da Türk Devri Yapıları*, Ankara, 22-25.

Bani kimlikleri ve inşa edilen yapılar bütüncül olarak değerlendirildiğinde kent gelişimi açısından ilginç sonuçlar ortaya çıkar. Surlar dışında Saruhanoğulları Beyliği'nden dört melik 24, bir melik torunu 2, bir melik eşi 5, iki emir 3, iki saray mensubu 3, yirmi din adamı 23, bir ahi 1, iki tacir 2 olmak üzere 63 yapı inşa ettirmişlerdir. Yapıları arasında 7 cami, 10 mescit, 3 medrese, 1 imaret, 1 mevlevihane, 2 tekke, 23 zaviye, 2 hamam, 6 çeşme, 5 türbe ve 3 köprü sayılabilir (Durukan 2006: 149, 155, 159-162, 167, 169-171; Acun 1999: 22-74, 310, 350, 369, 380, 389, 396, 400). Sözü edilen 63 yapıdan 24'ü başkent Manisa'da inşa ettirilmiştir (Tablo 1).

YAPILAR	BANİLER
4 mescid	Hanedan:
4 zaviye	Saruhan Bey (mescid-çeşme)
4 türbe	İshak Çelebi (1 külliye)
3 köprü	İshak Çelebi'nin eşi Gülgün Hatun (1 külliye)
3 çeşme	
2 cami	Şeyhler:
2 hamam	Hacı İlyas Bey
1 medrese	Şeyh Haki Baba
1 mevlevihane	Şeyh Attar Ece/Hoca
	Seyyid Hoca
	Revak Sultan
Toplam: 24 yapı	

Tablo 1. Manisa merkezli imar faaliyetleri ve bani kimlikleri (Gündüz Küskü 2014a'dan düzeltilerek).

Saruhan Bey bir kenara bırakıldığında, Manisa'da imar faaliyetinde bulunan tek sultanın İshak Çelebi (1359?-1388) olduğu görülür. Yaklaşık 18 yıl tahtta kalan İlyas Bey (1345-1359?) ile son sultan Hızır Şah'ın (1388-1410) Manisa kent gelişimine ne ölçüde katkıda bulduklarına yönelik bilgi şu an için mevcut değildir (Tablo 2).

• <u>Saruhan Bey (1313-1345)</u> (sur onarımı-mescid-çeşme)
• <u>İlyas Çelebi (1345-1359?)</u> (bilinen yok)
• <u>İshak Bey (1359?-1388)</u> (cami-medrese-hamam-türbe- çeşme-mevlevihane)
• <u>Hızır Şah: 1388-1410</u> (bilinen yok)

Tablo 2. Saruhanlı Beyleri ve Manisa'daki yapıları.

Dönemin en önemli banileri beyliğe en parlak dönemini yaşatan İshak Çelebi ile İshak Çelebi'nin eşi Gülgün Hatun'dur. Yönetici kesim/hanedan dışında Manisa imar faaliyetinde

sahne alan diğer kişiler arasında Revak Sultan⁹, Hacı İlyas Bey¹⁰, Şeyh Haki Baba¹¹, Şeyh Attar Ece/Hoca¹² ve Seyyid Hoca¹³ isimli şeyhler sayılabilir.

Osmanlılarla birlikte Saruhamanoğulları'nın da içerisinde bulunduğu Türkmen beyliklerinin idari bakımdan birbirlerinden ayrı birer siyasi yapılanmanın içerisinde olduğu ve her beyliğin şeyh ve dervişler gibi din adamlarından gelişme politikası gereğince faydalandığı bilinir¹⁴. Beyliklerin kuruluş ve gelişiminde şeyh ve dervişlerin en temel şekliyle "Türkleştirmek ve İslamlaştırmak" ile "hâkimiyeti meşrulaştırmak" olmak üzere çok önemli iki rollerinden bahsedilir (Ocak 1999: 70-71). Bu tarihi gerçeklik Saruhanlı Beyliği'nde hanedan üyeleri dışındaki bani kimlikleri ile destek bulur, ancak mimariden de okunabilecek bazı önemli farklarla. İlginçtir ki Saruhamanoğlu Beyliği, inşa ettirmiş olduğu 63 yapı arasında; 23 zaviye, 2 tekke ve 1 mevlevihane/zaviye olmak üzere 26 tarikat yapısı oranıyla dönem beylikleri içerisinde ilk sırada yer alır (Durukan 2014: 419). Bir diğer ilgi çekici nokta, Selçuklular zamanında, üstelik önemli bir nüfuzla var olan Mevlevilik ve Halvetilik gibi bazı tarikatların 14. yüzyıl ile 15. yüzyılın başlarında Osmanlılarda görülmemesine karşın, Saruhamanoğulları Beyliği'nde karşımıza çıkacak olmasıdır (Ocak 1999: 72).

Sözü edilen tarihi gerçeklik, Osmanlı beyliğinde sultan külliyelerinin merkezine cami yerine ters T planlı zaviyelerin yerleştirilmesi şeklinde mimariye yansımıştır. Bu külliyeler ise kent merkezlerini belirlemiştir¹⁵. Hanedan tarafından bir şekilde desteklenen bağımsız tarikat yapıları ise bu durumun bir diğer yansımasıdır¹⁶. Saruhamanoğlu Beyliği dönemi Manisa kenti söz konusu olduğunda ise, biri sultana, diğeri sultan eşine ait olmak üzere, bünyelerine birer tarikat yapısının da eklendiği, iki külliye karşımıza çıkar. Bunlardan ilki ve döneminin Manisa'ya en önemli katkısı, İshak Çelebi'ye (1362-1388) ait cami-medrese-türbe-çeşme ile hamam ve "mevlevihane"den oluşan İshak Çelebi/Ulu Camii Külliyesi'dir¹⁷. Bitişik ve serbest nizam olmak üzere iki farklı külliye tasarımını bünyesinde barındıran bu yapı topluluğu, "cami" merkezli kurgusuyla "zaviye" merkezli Osmanlı beyliği örneklerinden

⁹ Revak Sultan hakkında bilgi için bkz., Pehlivan, Gürol. 2012. *Manisa Şehrinde Evliya Kültü*, İzmir, 53-54.

¹⁰ Mescid hakkında bilgi için bkz., Acun, Hakkı. 1999. *Manisa'da Türk Devri Yapıları*, Ankara, 26-31.

¹¹ Haki Baba hakkında bilgi için bkz., Pehlivan, Gürol. 2012. *Manisa Şehrinde Evliya Kültü*, İzmir, 56-58. Mescid hakkında bilgi için bkz., Acun, Hakkı. 1999. *Manisa'da Türk Devri Yapıları*, Ankara, 71-73.

¹² Revak Sultanın kardeşidir (Acun 1999: 74). Mescid hakkında bilgi için bkz., Acun, Hakkı. 1999. *Manisa'da Türk Devri Yapıları*, Ankara, 74-79.

¹³ Seyyid Hoca hakkında bilgi için bkz., Pehlivan, Gürol. 2012. *Manisa Şehrinde Evliya Kültü*, İzmir, 54-55. Tekke hakkında bilgi için bkz., Acun, Hakkı. 1999. *Manisa'da Türk Devri Yapıları*, Ankara, 369-372.

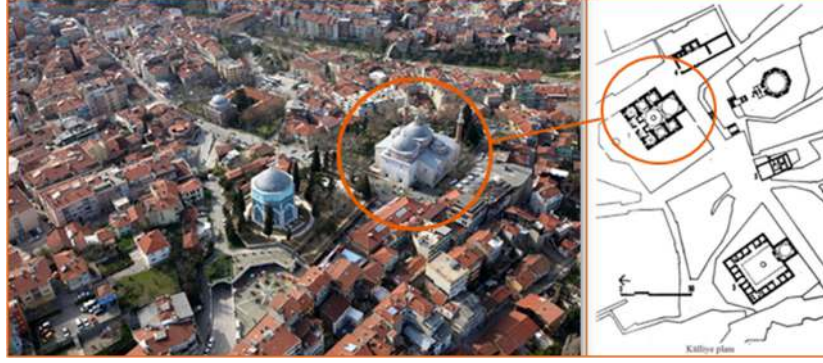
¹⁴ Bu konu hakkında ayrıntılı bilgi için bkz., Barkan, Ö. Lütfi. 1974. "İstila Devirlerinin Kolonizatör Türk Dervişleri ve Zaviyeler", 279-387; Kara, Mustafa. 1999. "Osmanlı Döneminde Dervişler Ne Yaptı", 446-450; Ocak, Ahmet Yaşar. 1981. "Bazı Menakıbnamelere Göre XIII-XV. Yüzyıllardaki İhtidalarda Heterodoks Şeyh ve Dervişlerin Rolü" 31-42; Ocak, Ahmet Yaşar. 1999. "Osmanlı Devletinin Kuruluşunda Dervişlerin Rolü", 67-80; Ocak, Ahmet Yaşar. 1978. "Zaviyeler Dini, Sosyal ve Kültürel Tarih açısından bir Deneme", 248-268. Saruhanlıları ve Mevlevilik özelinde ayrıntılı bilgi için bkz., Emecen, Feridun. 2006. *Tarih İçinde Manisa*, Manisa, 49-64.

¹⁵ Ayrıntı için bkz., Yenişehirlioğlu, Filiz. 1989. "XIV.-XV. yüzyıl Mimari Örnekler Göre Bursa Kentinin Sosyal, Ekonomik ve Kültürel Gelişimi", Ankara.

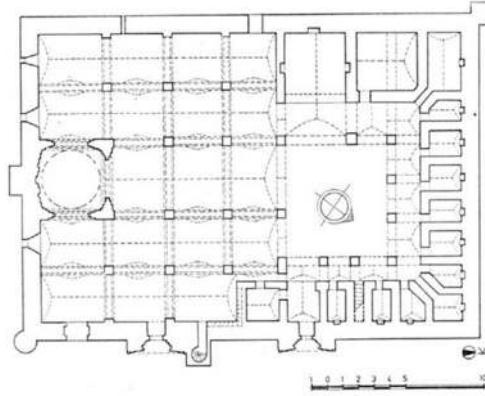
¹⁶ Ayrıntı için bkz., Eyice, Semavi. 1963. "İlk Osmanlı Devrinin Dini-İçtimai Bir Müessesesi: Zaviyeler ve Zaviyeli Camiler.", 1-80; Barkan, Ö. Lütfi. 1974. "İstila Devirlerinin Kolonizatör Türk Dervişleri ve Zaviyeler", 279-387; Ocak, Ahmet Yaşar. 1978. "Zaviyeler Dini, Sosyal ve Kültürel Tarih açısından bir Deneme", 248-268.

¹⁷ Camii 768/1366-67, Medrese 780/1378-79, Mevlevihane 770/1368-69, Minber ise 778/1376-77 tarihini vermektedir (Acun 1999: 32-66, 310-319, 350-368).

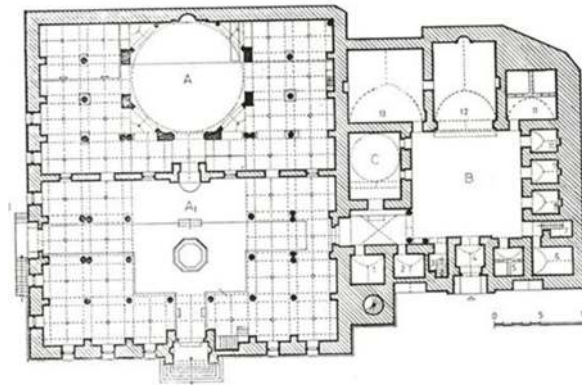
farklılaşır (Figür 6). Külliye'nin, camiye bitişik medrese ve medresenin bir bölümünün türbeye dönüştürüldüğü bitişik nizam tasarımı ise Selçuklu gelenekleriyle ilişkilendirilebilir (Figür 7-8)¹⁸. Ancak vurgulanması gereken önemli bir farklılıkla; Selçuklularda III. Keyhüsrev'in Konya'da inşa ettirdiği Dar'ül Zakirin (1274) dışında sultanların kendileri adına yaptırdığı zaviyeleri bulunmaz.



Figür 6. Zaviye merkezli Osmanlı Beyliği Külliyesi, Bursa Yeşil Külliye (1419-1421).



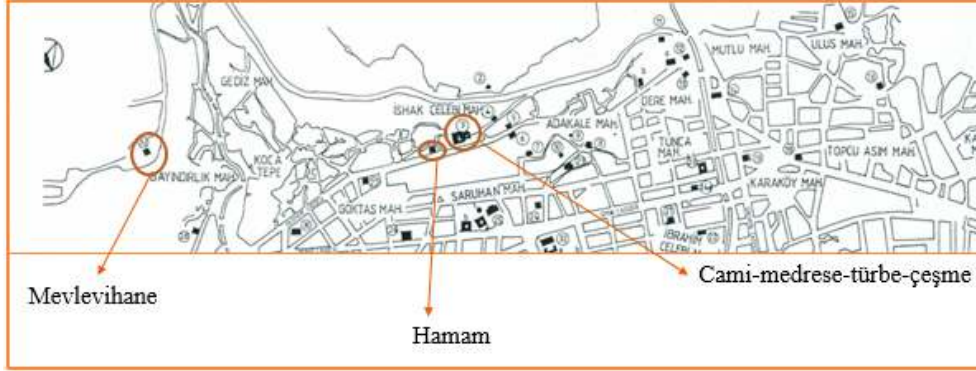
Figür 7. Kayseri Hacı Kılıç bitişik nizam cami ve medresesi, plan (Öney, 1966).



Figür 8. Manisa İshak Çelebi bitişik nizam cami ve medresesi, plan (Acun 1999).

¹⁸ Selçuklu dönemi benzer örnekler hakkında ayrıntılı bilgi için bkz., N. Şaman Doğan, Nermin, 2012, "Kayseri'deki Selçuklu Külliyesi", 191-214.

Bu nedenle cami merkezli İshak Çelebi yapı topluluğuna dâhil edilen “mevlevihane”, külliyei her iki kültürden ayırarak, beyliğin siyasi yapısına önemli bir gönderme yapar. Nitekim özellikle İshak Çelebi döneminde Mevlevilik Bey ailesi ve şehrin ileri gelen zümreleri tarafından benimsenen bir üst tarikat niteliği kazanmıştır (Emecen 2006: 55-57)¹⁹. Dönemin siyasi yapılanması gereği böyle bir sahiplenmenin varlığına karşın, Mevlevihane'nin külliyeiden koparılarak kentin en doğusunda, adeta soyutlarcasına yerleşim merkezinden oldukça uzak noktadaki konumu ise manidardır (Figür 9).



Figür 9. İshak Çelebi/Ulu Cami Külliyesi'nin konumu (Harita: Acun 1999).

Günümüzde dahi bu bölgede herhangi bir yerleşim bulunmaması Mevlevihane'nin bir nedenle soyutlanmış konumunu düşündürür. Vakfiyesinde yer alan, beş vakit namaz kılındığı, her gün yemek pişirildiği ve gelip geçenler başta olmak üzere orada hazır bulunan herkese dağıtıldığı bilgisi (Emecen 2006: 59-60), Mevlevihane'nin tıpkı Bursa örneklerinde olduğu gibi bir “zaviye” olarak hizmet verdiğini ortaya koyar. Nitekim yapı Evliya Çelebi'nin okuduğu, günümüzde var olmayan kitabesinde “zaviye”, 1462 tarihli vakfiyesinde ise “imaret” isimleriyle tanımlanmıştır (Tanrıkorur 1995: 332-333; Acun 1999: 350; Emecen 2006: 59-60)²⁰. Ancak ilginç olan, Mevlevihane olarak bilinen yapının kitabesindeki “*Emere bi'imâret-i hâzih'iz-zâviyet'il- mubâreket'il-İshâkkiye/Bu mübarek İshakiye Zaviyesini*” ibaresidir (Acun 1999: 350). Bu ibare yapının ilk inşa döneminde İshaki/Kazeruni dervişleri için yaptırıldığını ve kısa bir süre sonra ise Mevlevihane'ye dönüştürüldüğünü düşündürür²¹.

Benzer işlevlere cevap veren ters T planlı Osmanlı Beyliği örneklerinin çoğu -Bursa Orhan (1339) ve Muradiye (1426), Edirne Muradiye (1426), Amasya Yörgüç Paşa (1430) ve Bayezid Paşa (1419)- kitabelerinde “imaret” şeklinde adlandırılmıştır (Tüfekçioğlu 2001: 225, 207, 118, 382, 138). O halde, en temel şekliyle inşa etmek anlamına gelen “imaret”

¹⁹ Saruhoğulları dönemindeki Mevlevilik hakkında ayrıntılı bilgi için bkz., Emecen, Feridun, 1995, *Saruhoğulları ve Mevlevilik*, İstanbul, 282-297.

²⁰ Evliya Çelebi'nin okuduğu kitabe; “*Emere bi'imâret-i hâzih'iz-zâviyet'il- mubâreket'il-İshâkkiyeti El Emirü'l-adilü'l-muzafferü'l-mânsur ishâk b. İlyas. Sene seb'in ve Seb'i mie.*” (770). “*Ve âmiruhu el-'abdü'l-fakir ilallâhi'l-ganî, el-Hac 'Osmân bin Emetullâh*” şeklindedir (Evliya Çelebi 2011: 9/42). Ayrıca Evliya Çelebi bu yapının eski bir kilise olduğunu da ifade eder (Evliya Çelebi 2011: 9/42).

²¹ Bu öneri hakkında ayrıntılı bilgi için bkz. Telci, Cahit. 2017. “Mevlevihanesi Mevlevihane Olarak Mı Yapıldı? Kitabesi Üzerinden Yeniden Düşünmek”, *Sufi Araştırmaları*, 15: 1-22.

kelimesinin, 14-15. yüzyıllarda zaviye-hanikâh anlamında kullanılmış olduğu anlaşılır²². Buna karşın, Anadolu Selçuklu tarikat yapılarında bu tanımlama karşımıza çıkmaz. “Darülsüleha”, “darülhadis”, “hanikâh”, gibi adlandırmaların yanı sıra Selçuklu döneminin en yaygın kullanımından biri “zaviye” dir²³. Bu durumda, vakfiyesinin 1462 tarihli olduğu göz önünde bulundurulduğunda, yapının “imaret” tanımlaması açısından dönem üslubunu yansıttığı ifade edilebilir. Ancak ilginç olan isim bazında dönem kullanımını tekrarlayan “mevlevihanenin” / “imaretin” dönemin klasik şeması olarak dikkat çeken ters T planlı yapı grubundan ayrı bir uygulama yansıtıyor olmasıdır. 14. yüzyıl için nispeten farklı olan bu şema Anadolu Selçuklu dönemine ait Konya Sahip Ata Hankahı (1278-1279) ile büyük ölçüde örtüşür²⁴. Ters T planlı örneklerin aksine, bu iki yapı ana eyvanın iki yanına eklenen birimler aracılığıyla dışta dikdörtgen bir kurguya sahip olmuşlardır (Figür 10)²⁵. Bu şekilde iç mekân ters T kurgusunun, Osmanlı uygulamalarından farklı olarak, dıştan algılanması engellenir. Konya ve Manisa arasında dikkat çeken bu mimari ilişki, Ulu Cami minberinde imzası bulunan Antepli bir sanatçının varlığından yola çıkarak temellendirilebilir²⁶. Bu durumda, Selçuklu örneklerinde olduğu gibi kitabesindeki “zaviye” tanımlaması ve bir tarikat yapısı özelliği taşıyan mimari şeması, İshak Çelebi’nin Selçuklu geleneğini devam ettiren cami-medrese merkezli külliyesine bir tarikat yapısını da dâhil etmiş olduğunu ortaya koyar. Zaten kent gelişimi açısından önemli olan da -mevlevihane olsun ya da olmasın- külliye bünyesine dâhil edilen bir tarikat yapısının olmasıdır.

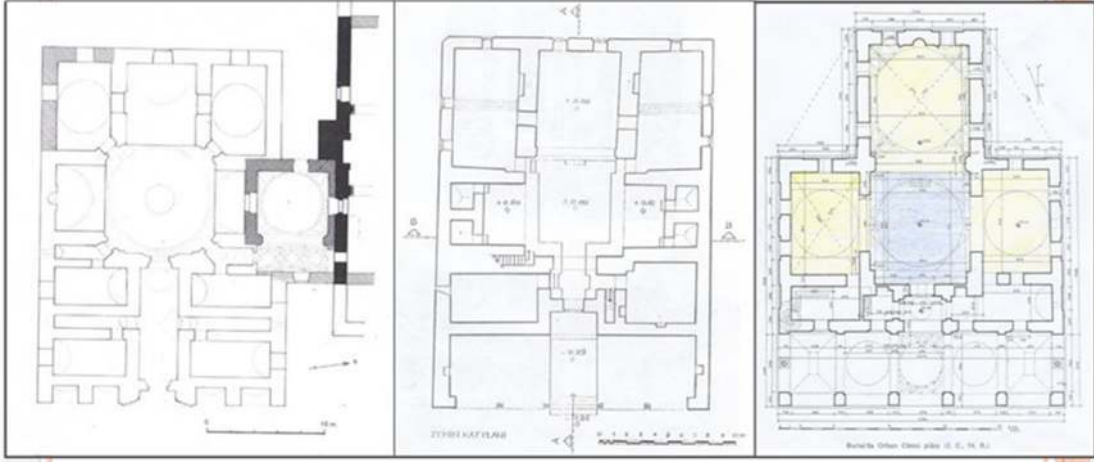
²² Sözlük karşılığı, yoksullara yiyecek dağıtılmak üzere kurulan hayır evlerini tanımlayan “imaret” kelimesinin dört farklı anlama cevap verdiği söylenebilir (Develioğlu 1962: 517). En temel şekliyle inşa etmek anlamında kullanılan bu kelime, 14-15. yüzyıllarda aşevi-tabhane, külliye-yapı topluluğu ve zaviye-hanikah anlamlarında da kullanılır olmuştur (Lowry 2007: 69; Ergin-Neumann-Singer 2007: 13).

²³ Anadolu Selçuklu Dönemi tarikat yapısı örneklerinin çoğu günümüze ulaşmamış olmakla birlikte, mevcut kitabe ve vakfiye verileri yapıların dönemleri içerisindeki tanımlamalarını ortaya koyar. Bu yapılardan Çankırı Cemaleddin Ferruh (1242-43) “Darülhadis”; Antalya Karatay (1250-51) ve Tokat Sümbül Baba (1291-92), “Darülsüleha”; Konya Mesud bin Şerefşah (1239-40), Konya Hacı Nasreddin (1248), İshaklı Sahip Ata (1249-50), Akşehir Sahip Ata (1260-61), Konya Sahip Ata (1278-79), Konya Şeyh Nasıreddin (1262), Tokat Ebu’l Şems (1288), Tokat Hoca Münir (13.yy.sonu) ile Kırşehir (1272) ve Tokat’ta birer (1277-78) yapı “Hanikah”; Alpaslan Beldesi (Amasya) Nureddin Alpaslan (1257), Konya Karatay (1248-49), Amasya Torumtay (1280), Şebinkarahisar II. Keyhüsrev (1274), Konya Şeyh Sadreddin Konevi (1274-75), Konya Şeyh Alaman (1288), Niksar Şenseddin Ahmed (1291), Tokat Şenseddin Ahmed (1291) ve Kırşehir’de bir yapı (1272) “Zaviye”; Tokat Halef Gazi (1291-92) “Buka” ve Konya Pervane (1277-78) “Tekke” olarak tanıtılmıştır (Emir 1994: 34, 42, 53; Durukan 2001: 99-108).

²⁴ Sahip Ata Hankahı, Konya’da, ikinci surun dışında, Larende kapısının hemen yakınındadır. Sahip Ata Hankahı hakkında ayrıntılı bilgi için bkz. Akok, Mahmut. 1972. “Konya’da Sahib-ata Hanikah, Camiinin Rölöve ve Mimarisi”, 5-38. Başkent Konya’daki en erken tarihli zaviye, ahilerin kurucusu Şeyh Nasıreddin’in Hanikahı’dır (1248). Daha sonra Sadreddin Konevi Zaviyesi (1274) ile Sahip Ata Hankahı’nın (1278) başkentte yaptırılmasına karşın, bu yapıların şehir bünyesi içerisinde yer almaması da önemlidir (Gündüz Küskü 2014b: 89).

²⁵ Mevlevihanenin mimarisi hakkında ayrıntılı bilgi için bkz., Tanrıkorur, Ş. Bârihüdâ. 1995. “Manisa Mevlevihanenin Restorasyonu, Tenkid ve Teklif”, İstanbul, 336-349.

²⁶ Sanatçılar gezicidir ve her zaman kendi şehirlerinde çalışmazlar. Nitekim Manisa Ulu Camii minberi ile Osmanlılara ait Bursa Ulu Camii (1399) minberi de, “amel-i el Hac Muhammed bin Abd-ul Aziz ibn-ül-Daki el-Ayintabi” isimli bu Antep kökenli sanatçı tarafından yapılmıştır (Sönmez 1995: 40, 342). Manisa Ulu Cami minberinde Antepli Hacı Mehmed ile birlikte Nakkaş Yusuf’un da imzası bulunur. Bununla birlikte, Medrese ve Mevlevihane’de, Hacı Emet isimli bir sanatçının daha çalışmış olduğu bilinir (Acun 1999: 32-66, 310-319, 350-368). Kitabeleri ile belirlenebilen bu 3 sanatçının külliye yapıları bünyesinde çalışmış olması, Saruhanlı Beyliğinde en azından İshak Çelebi dönemi için bir saray yapım örgütlenmesinin varlığının düşünülmesine neden olur (Durukan 2006: 149).



Figür 10. Konya Sahip Ata Halkahı (1278), Manisa Mevlevihanesi (1368-69), Bursa Orhan Zaviyesi (1339) (Önge 1984: 292; Tanrıkorur 1995: 356; Ayverdi 1989: 68).

“Mevlevihane”nin vakfiyesinde işaret edilen imaret işlevi bazı araştırmacılar tarafından burada bir yerleşim oluşturma kaygısı veya hanedan üyeleri dışında şehirlileri de buraya cezbetme isteği şeklinde yorumlanır (Pehlivan 2012: 45; Emecen 1995: 287-288; Emecen 2006: 60). Ancak yukarıda da vurgulandığı üzere bu bölgede bugün dahi bir yerleşim bulunmaması anlamlıdır. Kentin en doğusunda ve ulaşım açısından günümüzde dahi oldukça sapa kalan bu bölgenin tercihi, belki de Mevlevihane’yi -her ne kadar hanedan tarafından benimsenen bir üst tarikat niteliği kazanmış olsa da- veya İshaki Zaviyesi’ni Sünni-İslam’ı temsil eden “cami” den ve belki de kentteki diğer tarikat yapılarından uzaklaştırma/ayırma düşüncesidir. Bu şekilde hem Sultan/İshak Çelebi tarafından tarikat mensuplarına bir zaviye inşa ettirilerek aralarındaki ilişkiler korunmuş olacak ve kent merkezi bir tarikat yapısı ile desteklenecek, hem de İshak Çelebi’nin imaj yapısı olan cami tarikat yapısından ayrılarak adeta kent merkezindeki bağımsızlığı ilan etmiş olacaktır. Bununla birlikte kent gelişiminin batıya doğru/ovaya doğru gerçekleşeceği aşikâr olduğuna ve kentin diğer zaviyesi için şehrin tam ters ucundaki bir nokta, Sultan İshak Çelebi tarafından Revak Sultan’a temlik edildiğine göre, “Mevlevihane” için en uygun yer, kendi camisinden uzak ve tam ters istikametteki bu konum olacaktır (Figür 9, 11).

Bir şehre girildiğinde yerleşime dair tüm işlevler merkezde toplanır, bu şekilde kentin merkezi haline gelen ticari doku çoğu zaman kale ile ilişkilidir (Aslanoğlu 2000: 192-193). Bu iskânda da kale ile ilişkisi göz önünde bulundurulduğunda Ulu Cami ve Külliyesi’nin konumu bilinçli bir tercihi düşündürür. Birbirine çok yakın iki kale kapısının -birinin olası Osmanlı kapısı olduğu unutulmamalı- hemen kuzeyine yerleştirilen bu külliye kaleyle ilişki kurulabilecek en uygun/yakın noktadadır. Öyle anlaşılıyor ki Manisa’da, gelişmekte olan bir kent dokusu içerisinde, değişik işlevli yapıların aynı yapı topluluğu bünyesinde inşa edilmesiyle oluşan bu külliyenin yapımıyla sur dışında hem dini bir merkez, hem de bir kent merkezi/ticari merkez oluşturulmuştur. Böylelikle bir anlamda yerleşimin sur dışına taşması amaçlanmış, ancak seçilen yeni merkez kaleden koparılmamıştır (Figür 9, 11).

Kentin ikinci merkezi, Ulu Cami Külliyesi ile yaklaşık aynı tarihlerde (14. yy. ikinci yarısı) İshak Çelebi'nin eşi Gülgün Hatun tarafından inşa ettirilen bir diğer yapı topluluğu ile oluşturulmuştur²⁷. Bugün "Dere" ismiyle anılan ve cami, hamam, türbe ile çeşmeden oluşan serbest planlı bu yapı topluluğunun konumu kent gelişimi açısından oldukça önemlidir. Yerleşim hattının en batısında, yamaçtan ovaya doğru uzanan eğimin nispeten azaldığı bir noktada ve kaleden iniş yolunun aşağı kıvrıldığı alanda, yerleşimin sonundadır (Figür 11).



Figür 11. Manisa'nın Saruhanlı dönemi merkezleri (Harita: Acun 1999).

Muhtemeldir ki bu tercih, yerleşim hattının sonlarına doğru oluşturulmak istenen ikinci merkez ile gelecekteki ovaya açılımın habercisidir. Bununla birlikte Gülgün Hatun'un günümüze gelememiş olmakla birlikte bir zaviye yaptırdığı da bilinir (Uluçay 1940: 175; Durukan 2014: 421). "Mevlevihane" ile birlikte düşünülmüş İshak Çelebi Külliyesi örneğinden yola çıkarak bu zaviyenin külliyesinin bir parçası olduğu önerilebilir. Bu dönem ve bu külliye için ilginç olan ve belki de kent gelişimini etkileyen bir diğer yapı Revak Sultan Türbesidir (1371) (Figür 11-12)²⁸. "Mevlevihane" nin tam ters istikametinde, kentin en batı ucundaki bu türbe "Mevlevihane"den birkaç yıl sonraya tarihlenir. Bu türbenin konumuz özelindeki önemi, vakfiyesinden anlaşıldığı kadarıyla, Halveti tarikatına mensup Revak Sultan'a ait olması ve hemen bitişiğinde günümüze ulaşamayan bir Halveti tekkesinin yer almasıdır (Acun 1999: 389; Uluçay 1940: 25-28). Üstelik bu tekkenin yeri daha önce de vurgulandığı üzere Sultan İshak Çelebi tarafından Revak Sultan'a temlik edilmiştir (Uluçay 1940: 25-26). Bu nedenle yaklaşık aynı tarihlerde yaptırılan Revak Sultan Tekkesi ile Gülgün Hatun'un adeta kentin ikinci merkezini belirleyen külliyesinin birbirine yakın konumları önemlidir. Yaklaşık aynı tarihlerde kentte -üstelik sultanın izni ve belki de isteğiyle- önemli bir merkez daha yaratılmış ve bu yeni merkezin oluşumu bir Halveti tekkesi ile de desteklenmiştir.

²⁷ Külliye hakkında ayrıntılı bilgi için bkz., Acun, Hakkı. 1999. *Manisa'da Türk Devri Yapıları*, Ankara 67-70, 400-404, 498-502.

²⁸ Türbenin mimarisi hakkında bilgi için bkz. Acun, Hakkı. 1999. *Manisa'da Türk Devri Yapıları*, Ankara 389-395.



Figür 12. Revak Sultan Türbesi, giriş cephesi.

Külliyesinin yanı sıra Gülgün Hatun'u Manisa için anlamlı kılan, İshak Çelebi'den sonra Saruhanoğullarını kentte tanımlayan beyliğin diğer külliyesinin bir kadına ait olmasıdır. Üstelik bu yapı topluluğu, kentteki Osmanlı dönemi kadın külliyelerinin de adeta bir hazırlayıcısı niteliğindedir. Bilindiği gibi, Manisa'daki Osmanlı dönemine ait ilk külliye 1490 yılında II. Bayezid'in eşi Hüsnü saz Hanım tarafından yaptırılmıştır. Osmanlı döneminin ikinci önemli külliyesi ise 1522 yılında Yavuz Sultan Selim'in eşi, Kanuni Sultan Süleyman'ın annesi Ayşe Hafsa Sultan tarafından yaptırılır. Konumları ve günümüz kent dokusu düşünüldüğünde Saruhanlı döneminden itibaren, sultan eşi ve sultan annesi olan bu üç kadının Manisa kent merkezlerini belirledikleri ve bu şekilde de şehir gelişimi yönlendirmiş oldukları rahatlıkla söylenebilir (Figür 13)²⁹.



Figür 13. Manisa kent planında kadın külliyesi (Harita: Acun 1999).

Günümüze ulaşan biri sultan, diğeri sultan eşine ait bu iki hanedan külliyesi dışında bilinen dönemin diğeri yapıları küçük ölçekli mescitler ile bir tekdedir. Bu yapıların İshak Çelebi ile Gülgün Hatun Külliyesi arasında kalan alanda ve dış surlara paralel uzanan ince bir yerleşme şeridi şeklindeki konumları kent gelişimini gözler önüne serer. Dönemin bilinen mahalleleri, dağın eteklerinde ve kalenin alt-dış kesiminde Ulu Cami (Cami-i Kebir mahallesi) öncelikli olmak üzere İlyas Bey (1363), Giderci/Kiderci (1393), Gûrhane (1397

²⁹ Bu konuda ayrıntılı bilgi için bkz., Gündüz Küskü, Sema. 2014a. "Türk Dönemi Manisa Kenti ve Düşündükleri", 645-656.

öncesi) ve Dere mescitlerin belirlediği ince bir yerleşme şeridi halindedir (Figür 14)³⁰. O halde şehir gelişiminin yeni mahallelerin kurulması yoluyla olduğunu, mahallelerin ise yapılar aracılığıyla biçimlendiğini söylenebilir.



Figür 14. Saruhanlı Dönemi Yerleşim Hattı ve Kent merkezleri (Harita: Acun 1999).

Külliye dışında mahalle oluşumuna katkı sağlayan en önemli yapılar Konya ve Bursa örneklerinde de olduğu gibi tek mekânlı mescitlerdir. Bu oluşum İshak Çelebi'nin külliyesi ile başlattığı gelişimin önemli bir sonucu olmalıdır. Nitekim Evliya Çelebi'nin "Sihirli Kale'nin bulunduğu puslu dağın eteğinde doğudan batıya doğru tıpkı Bursa şehri gibi kurulmuş müzeyyen bir şehirdir" (Evliya Çelebi 1999: 39) şeklinde vurguladığı gibi coğrafi yapısı ve kent kurgusu olarak benzerlikler gösteren Manisa ve Bursa Bizans kale kentinden devşirilerek yerleşiminin sur dışına taşındığı örneklerdir. Bursa'da 15. yüzyılın ikinci çeyreğinden itibaren siyasi ve ekonomik düzelmeler sonucunda tek mekânlı mescitlerin yoğunluk kazandığı günümüze ulaşan yapılardan anlaşılmaktadır³¹. İshak Çelebi'nin döneminde de Manisa en parlak dönemini yaşamış ve imar faaliyetleri büyük ölçüde bu dönemle sınırlı kalmıştır. Görüldüğü üzere, Saruhanoğlu yerleşimin sınırlarını kuzeyde kale, güneyde küçük ölçekli yapılar ve arazinin eğimi, doğuda "Mevlevihane" ile Ulu Cami Külliyesi, batıda ise Halveti tekkesi ile Gülgün Hatun Külliyesi belirler. Ancak Saruhan Bey'in türbesi -yakınında bir zaviyenin varlığı bilinmesine karşın- bu sınırların dışındaki konumuyla dikkat çeker (Figür 14).

Saruhan Bey kendisi hayatta iken bir oğlunu kaybetmiş ve muhtemelen oğlu için bir türbe inşa ettirmiştir. İbn Batuta bu durumu "Şehrin hükümdarı Saruhan adında biridir. Buraya girdiğimizde onu birkaç ay evvel ölmüş oğlunun türbesinde bulduk, Bayram gecesini sabahını anne baba bu türbede geçirmişler. Çocuğun cesedi yıkanıp hazırlanmış kalaylı, demir kaplı tahta bir tabut içine konmuş ve cesetten çıkan kokunun kaybolması için çatısı açık bir kubbeye asılmıştır" şeklinde dile getirmiştir (İbn Batuta 2004: 426). Saruhan Bey'in ölünce kendisi hayattayken ölen oğlunun yanına gömüldüğü, sonrasında da torunu İshak Çelebi tarafından türbesinin inşa ettirildiği düşünülür (Acun 1999: 416). Ancak Saruhan Bey'den sonra tahta oğlu İlyas Bey (1345-1359?) çıkar. Aslında tahta çıkan oğlunun babasının

³⁰ "Eskihisar" mahallesinin kale içerisinde olduğu tahmin edilir (Emecen 2013: 51). Bu mahallenin Fetih/Kale Mescidinin çevresinde oluşmuş olduğu önerilebilir.

³¹ Ayrıntılı bilgi için bkz., Gündüz Küskü, Sema. 2014b. *Osmanlı Beyliği Mimarisinde Anadolu Selçuklu Geleneği*, Ankara, 121-128.

türbesini inşa ettirmiş olması çok daha akılcıdır ki, üstelik bu oğul 18 yıl gibi oldukça uzun bir süre tahtta kalmıştır. Osmanlı beyliğinde, bazı istisna örnekler dışında, tahta çıkan oğulların babalarının türbelerini inşa ettirmiş olmalarından yola çıkarak bu görüş desteklenebilse de İlyas Bey'in mimari anlamda Manisa'ya herhangi bir katkısının bulunmaması düşündürücüdür³². Muhtemeldir ki bu durum Türbe'nin torun İshak Çelebi (1359?-1388) tarafından yaptırılmış olduğu fikrini doğurmuştur.

Anadolu'da kent merkezinden uzak ve mezarlıklar içerisinde türbelerin varlığı bilinir. Ancak eğer bir sultan türbesi söz konusu ise durum değişir. O halde bu türbenin kentten uzak konumu belki de Saruhan Bey'in kendisi hayatta iken ölen oğlunun yanına gömülme isteğiyle açıklanabilir. Nitekim Osmanlı sultanı II. Murad da vasiyetinde kendisi hayatta iken ölen oğlunun yanına gömülmek istediğini belirtmiştir³³. Saruhan Bey türbesi mimari anlamda da yanında bir yapının varlığına yönelik işaretler taşır (Figür 15).



Figür 15. Manisa Saruhan Bey Türbesi ve bitişiğindeki yapı kalıntısı.

Araştırmacı Acun bitişik yapının türbe olduğuna işaret eder ki, Sultan II. Murad'ın Bursa'daki birbirine bitişik iki yapıdan oluşan baba-oğul türbesi belki de bu görüşü destekleyebilir (Figür 16).



Figür 16. Bursa II. Murad Türbesi ve bu yapıya bitişik oğlunun türbesi.

³² Tahta çıktıktan sonra babalarının türbelerini inşa ettiren Osmanlı Sultanları için bkz., Gündüz, Sema. 2010. "Sultan Türbelerindeki Simgesellik: Anadolu Selçuklu ve Osmanlı Beyliği Örnekleri", 237-272.

³³ "...Bursa'da oğlu Alâeddin'in yanına üç dört zira uzağına gömülmesini... mezarının avlusuna dört duvar yapılmasını ve Kur'an okuyanların oturması için dört taraftan üstlerine dam konulmasını ve damın ortasının da Allah'ın rahmetleri eserlerinden olan yağmurun mezarı üzerine yağması için açık bırakılmasını vasiyet etti..." (Sertoğlu 1969: 69).

Bu durumda önerimiz, Saruhan Bey'in oğlu için bir türbe yaptırdığı, kendi ölümünün ardından oğlu İlyas Bey'in bu türbenin bitişiğine babası için bir türbe daha yaptırdığı ve sonraki bir süreçte oğul türbesinin bir şekilde harap olduğu yönündedir. Ancak bu öneri daha ayrıntılı bir çalışma gerektirmektedir.

Dönemin türbe algısını ve belki de Saruhan Bey türbesine yüklenen anlamı ortaya koyan en önemli veri, Saruhanlı Beyliği'nin son sultanı Hızır Bey'in Osmanlı sultanı I. Mehmed tarafından öldürüleceğini anladığı zaman verdiği vasiyettir. *"...cesedinin öteki suçluların cesetleri gibi ortalık yerde, bir hiçlik çukuruna atılmaması, Manisa'da atalarının türbesine defnedilmesi..."* (Hoca Sadettin Efendi 1999: 25) şeklindeki bu vasiyet Manisa'da tıpkı Selçuklu örneğinde olduğu gibi bir "atalar/sultanlar" türbesi olduğuna işaret eder³⁴. Bilindiği gibi Saruhanoğlu sultanlarına ait günümüze iki türbe ulaşmıştır. Bunlardan ilki sözünü ettiğimiz Saruhan Bey Türbesi, diğeri ise torunu İshak Çelebi'nin külliyesi bünyesindeki türbesidir. Medresenin bir bölümünün türbeye dönüştürülmüş olduğu bu uygulama, bulunduğu yer nedeniyle bireysel olarak İshak Çelebi'yi tanımlar. Buna karşın, bağımsız konumu ve beyliğin kurucusuna ait olması sebebiyle Saruhan Bey Türbesi daha genel bir kavrama cevap verebilir. Bu bağlamda düşünüldüğünde "atalar/sultanlar" türbesi olarak tanımlanan yapının Saruhan Bey Türbesi olabileceği daha akla yatkın gibi görünür. Ancak Hızır ile İlyas Bey'in nerede gömülü olduklarının kesin olarak bilinmemesi bu konuyu tartışmaya açık bırakır (Uluçay 1946:14,18; Uluçay 2003: 88).

Sonuç olarak, şehri ele geçiren Saruhan Bey ayrı tutulduğunda, Manisa kent gelişiminde kurucu olarak tek bir sultanın/İshak Çelebi'nin söz sahibi olduğu ortaya çıkar. Hanedan üyeleri arasındaki ikinci önemli kurucu ise İshak Çelebi'nin eşi Gülgün Hatun'dur. Külliye ile kente damgasını vuran bu iki kişilik dışında, isimleriyle bilinen küçük ölçekli diğer yapılar şeyhler tarafından yaptırılmıştır. Mevcut mimari veriler, kentin İshak Çelebi döneminden itibaren sur dışına taşındığını ortaya koyar. Sınırlarını sultanlar tarafından inşa ettirilen külliyelerin belirlediği Bursa örneğinde olduğu gibi Manisa'da da kent; sur dışında, sultan ve eşinin yaklaşık aynı tarihlerde inşa ettirmiş olduğu külliyeleyle belirlenen iki merkez şeklindedir. Bu iki merkez, hanedan destekli olduğu anlaşılan tarikat yapıları ile desteklenir ve böylelikle şehrin sınırları da çizilmiş olur. Sonraki süreçte sözü edilen iki külliye/merkez arasına küçük ölçekli mescidlerin inşasıyla diğer mahalleler oluşur. Bu gelişim Saruhanoğlu Manisa kent dokusunun, daha geç tarihli mescidlerin varlığına karşın, İshak Çelebi zamanında biçimlendiğini ortaya koyar. O halde iki külliye'nin belirlediği çift merkezli şehir, doğu-batı doğrultusunda ince bir hat şeklinde uzanır. Yerleşimin sınırlarını kuzeyde kale, güneyde ise arazinin eğimi belirler. Doğuda kentin kalbini oluşturan Ulu Cami Külliyesi'ne karşın, batıda Gülgün Hatun Külliyesi adeta şehrin ovaya açılan kapısıdır. Sözü edilen bu konum sur dışındaki en korunaklı bölgenin yerleşim için seçilmiş olduğunu işaret eder.

³⁴ Selçuklu dönemi "sultanlar türbesi" düşüncesi için bkz. Gündüz, Sema. 2010, "Sultan Türbelerindeki Simgesellik: Anadolu Selçuklu ve Osmanlı Beyliği Örnekleri", 237-272.

KAYNAKLAR

- Acun, Hakkı. 1999. *Manisa'da Türk Devri Yapıları*, Ankara: Türk Tarih Kurumu Basımevi.
- Akok, Mahmut. 1972. "Konya'da Sahib-ata Hanikah, Camiinin Rölöve ve Mimarisi", *Türk Arkeolojisi Dergisi*, XIX, II, (1970): 5-38.
- Akşit, Oktay. 1983. *Manisa Tarihi (Magnesia ad Sipylum) Başlangıcından M.S. 397 Yılına Kadar*, İstanbul.
- Aslanoğlu, A. Rana. 2000. *Kent, Kimlik ve Küreselleşme*, Bursa: Ezgi Kitapevi.
- Aşıkpaşazade. 1992. *Osmanlı Tarihi*, (Haz. N. Atsız), İstanbul: Milli Eğitim Bakanlığı Devlet Kitapları.
- Ayverdi, Ekrem Hakkı. 1989. *İstanbul Mimari Çağının Menşei, Osmanlı Mimarisinin İlk Devri, Ertuğrul, Osman, Organ Gaziler, Hüdavendigâr ve Yıldırım Bayezid 630-805 (1230-1402)*, I, İstanbul: İstanbul Fetih Cemiyeti, İstanbul Enstitüsü.
- Barkan, Ö. Lütfü. 1974. "İstila Devirlerinin Kolonizatör Türk Dervişleri ve Zaviyeler" *Vakıflar Dergisi*, II: 279-387.
- Doğan, Umut. 2007. *Magnesia Ad Sipylum, Arkeoloji, Topografya ve Tarihi Coğrafya İncelemesi*, (Dokuz Eylül Üniversitesi Yüksek Lisans Tezi) İzmir.
- Darkot, Besim. 1970. "Manisa", *İslam Ansiklopedisi*, 7: 288- 290.
- Develioğlu, Ferit. 1962. *Osmanlıca-Türkçe Ansiklopedik Lûgat*, Ankara.
- Dukas. 1956. *Bizans Tarihi*, (Çev.: V.L. Mirmiroğlu), İstanbul: İstanbul Enstitüsü Yayınları.
- Durukan, Aynur. 2001. "Anadolu Selçuklu Dönemi Kaynakları Çerçevesinde Baniler" *Sanat Tarihi Defterleri* 5: 43-132.
- Durukan, Aynur. 2006. "Baniler", *Anadolu Selçukluları ve Beylikler Dönemi Uygarlığı, Mimarlık ve Sanat*, 2, (Ed. Ali Uzay Peker ve Kenan Bilici), Ankara: T.C. Kültür ve Turizm Bakanlığı Yayınları, 137-171.
- Durukan, Aynur. 2014. "Beylikler Dönemi Kültür Ortamından Bir Kesit" *Turkish Studies - International Periodical For The Languages, Literature and History of Turkish or Turkic*-9/10: 391-502.
- Ergin, Nina-C. K. Neumann-A. Singer. 2007. *Feeding People, Feeding Power, Imarets in the Ottoman Empire*, İstanbul: Eren Yayınları.
- Ermış, Ü. Melda., S. Gündüz Küskü, A. Yılmaz. 2016. "Erken Demirçığ'ından Ortaçağ'a Manisa Kalesi", *TÜBA-KED, Türkiye Bilimler Akademisi Kültür Envanteri Dergisi*, 14: 247-259.
- Emecen, Feridun. 1995. "Saruhanoğulları ve Mevlevilik", *Ekrem Hakkın Ayverdi Hatıra Kitabı*, İstanbul: İstanbul Fetih Cemiyeti, 282-297.
- Emecen, Feridun. 2000. "Osmanlı'nın Batı Anadolu Türkmen Beylikleri Fetih Siyaseti: Saruhan Beyliği", *Osmanlı Beyliği (1300-1389)*, (ed. E.A. Zachariadou, çev. G.Ç. Güven-İ. Yerguz-T. Altınova), İstanbul: Tarih Vakfı Yurt Yayınları, 34-40.
- Emecen, Feridun. 2006. *Tarih İçinde Manisa*, Manisa: Manisa Belediyesi Kültür Yayınları.
- Emecen, Feridun. 2013. *XVI. Asırda Manisa Kazası*, Ankara: Atatürk Kültür, Dil ve Tarih Yüksek Kurumu, Türk Tarih Kurumu Yayınları, .
- Emir, Sedat. 1994. *Erken Osmanlı Mimarlığında Çok İşlevli Yapılar: Kentsel Organizasyon yapıları olarak Zaviyeler. Orhan Gazi Dönemi Yapıları, II*, İzmir: Akademi Yayınları.

- Evliya Çelebi. 1999. *Evliya Çelebi Seyahatnamesi, Topkapı Sarayı Bağdat 304 Yazmasının Transkripsiyonu-Dizini*, (Hazırlayan Z. Kurşun, S. A. Kahraman, Y. Dağlı), 9. Kitap, İstanbul: Yapı Kredi Yayınları.
- Evliya Çelebi. 2011. *Evliya Çelebi b. Derviş Mehmed Zilli, Evliya Çelebi Seyahatnamesi, 7-10. Kitaplar, Dizin, 2*, (Hazırlayan S. A. Kahraman, Y. Dağlı, R. Dankoff), İstanbul: Yapı Kredi Yayınları.
- Eyice, Semavi. 1963. "İlk Osmanlı Devrinin Dini-İçtimai Bir Müessesesi: Zaviyeler ve Zaviyeli Camiler." *İstanbul Üniversitesi İktisat Fakültesi Mecmuası*, 23:1-80.
- Foss, Clive, D. 1986. Winfield. *Byzantine Fortifications an Introduction*, Pretoria: University of South Africa.
- Foss, Clive. 1979. "Late Byzantine Fortification in Lydia (With ten plates)", *JÖB. 28*: 297-320.
- Gökçen, İbrahim. 1946. *Manisa Tarihinde Vakıflar ve Hayırlar (H. 954-1060)*, I, Manisa: C.H.P. Manisa Halkevi Yayınları.
- Gökçen, İbrahim. 1950. *Manisa Tarihinde Vakıflar ve Hayırlar (H. 1060, Miladi 1650'den sonra)*, II, Manisa: C.H.P. Manisa Halkevi Yayınları.
- Günel, Zerrin. 2006. "Anadolu Selçuklu ve Beylikler Dönemi Saray Teşkilatı", *Anadolu Selçukluları ve Beylikler Dönemi Uygurluğu, Sosyal ve Siyasal Hayat*, 1, (Ed. A. Yaşar Ocak), Ankara: T.C. Kültür ve Turizm Bakanlığı Yayınları, 197-204.
- Gündüz, Sema. 2010. "Sultan Türbelerindeki Simgesellik: Anadolu Selçuklu ve Osmanlı Beyliği Örnekleri" *Hacettepe Üniversitesi Türkiyat Araştırmaları Dergisi*, 12: 237-272.
- Gündüz Küskü, Sema. 2014a. "Türk Dönemi Manisa Kenti ve Düşündürdükleri", *Turkish Studies - International Periodical For The Languages, Literature and History of Turkish or Turkic*- 9/10: 639-656.
- Gündüz Küskü, Sema. 2014b. *Osmanlı Beyliği Mimarisinde Anadolu Selçuklu Geleneği*, Ankara: Türk Tarih Kurumu.
- Gündüz Küskü, Sema. 2017. "Bursa Kale Kentindeki İlk Osmanlı Yapıları ve İmgesel Çözümlenmeleri" *Osmanlı Dünyasında Kültürel Karşılaşmalar ve Sanatsal Yansımaları, Prof. Dr. Filiz Yenişehirlioğlu'na Armağan*, Ankara: Hacettepe Üniversitesi Yayınları, 131-136.
- Hoca Sadettin Efendi. 1999. *Tacüt Tevarih* (Çev. İ. Parmaksızoğlu), I, Eskişehir: Kültür Bakanlığı Yayınları.
- Hoca Sadettin Efendi. 1999. *Tacüt Tevarih* (Çev. İ. Parmaksızoğlu), II, Eskişehir: Kültür Bakanlığı Yayınları.
- İbn Batuta. 2004. *İbn Batuta Seyahatnamesi*, I (Çev. A. Sait Aykut), İstanbul, Yapı Kredi Yayınları.
- Kara, Mustafa. 1999. "Osmanlı Döneminde Dervişler Ne Yaptı", *Osmanlı Toplum*, 4, Ankara: Yeni Türkiye Yayınları, 446-450.
- Mehmed Neşri. 1987. *Kitab-ı Cihan-nüma*, I. (Haz. F.R. Unat ve M.A. Köymen), Ankara: Türk Tarih Kurumu Basımevi.
- Lowry, Heath W. 2007. "Random Musings on the Origins of Ottoman Charity From Mekece to Bursa, İznik and Beyond", *Feeding People, Feeding Power, Imarets in the Ottoman Empire*, (Ed. N. Ergin, C. K. Neumann, A. Singer), İstanbul: Eren Yayınları.

- Ocak, Ahmet Yaşar. 1978 "Zaviyeler Dini, Sosyal ve Kültürel Tarih Açısından bir Deneme", *Vakıflar Dergisi*, XIII: 248-268.
- Ocak, Ahmet Yaşar. 1981. "Bazı Menakıbnamelere Göre XIII-XV. Yüzyıllardaki İhtidarlarda Heterodoks Şeyh ve Dervişlerin Rolü." *Osmanlı Araştırmaları*, II: 31-42.
- Ocak, Ahmet Yaşar. 1999. "Osmanlı Devletinin Kuruluşunda Dervişlerin Rolü", *Osmanlı Devletinin Kuruluşu: Efsaneler Ve Gerçekler*, Ankara: İmge Kitapevi, 67-80.
- Öney, Gönül. 1966. "Kayseri Hacı Kılıç Cami ve Medresesi", *Belleten*, 30: 377- 387.
- Önge, Yılmaz. 1984. "Sahip Ata Hankahı", *Suut Kemel Yetkin'e Armağan*, Ankara: Türk Tarih Kurumu, 281-292.
- Pehlivan, Gürol. 2010. *Manisa Şehrinde Evliya Kültü*, İzmir: Tibyan Yayıncılık.
- Sertoğlu, Mithat. 1969. "İkinci Murad'ın Vasiyetnamesi", *Vakıflar Dergisi*, VIII: 67-75.
- Sönmez, Zeki. 1995. *Başlangıcında 16. Yüzyıla Kadar Anadolu Türk-İslam Mimarisinde Sanatçılar*, Ankara: Türk Tarih Kurumu.
- Şaman Doğan Nermin. 2012. "Kayseri'deki Selçuklu Külliyesi", *Hacettepe Üniversitesi Türkiyat Araştırmaları Dergisi*, 16: 191-214.
- Tanrıkorur, Ş. Bârihüdâ. 1995. "Manisa Mevlevihanesinin Restorasyonu, Tenkid ve Teklif", *Ekrem Hakkın Ayverdi Hatıra Kitabı*, İstanbul: İstanbul Fetih Cemiyeti, 331-361.
- Telci, Cahit. Manisa. 2017. "Mevlevihanesi Mevlevihane Olarak mı Yapıldı? Kitabesi Üzerinden Yeniden Düşünmek", *Sufi Araştırmaları*, 15: 1-22.
- Tüfekçioğlu, Abdülhamit. 2001. *Erken Dönem Osmanlı Mimarisinde Yazı*, Ankara: Başbakanlık Basımevi.
- Uluçay, M. Çağatay. 1940a. *Saruhanogulları ve Eserlerine Dair Vesikalar (773. H.-1220 H.) I*, İstanbul: Manisa Halkevi Yayınları, Resimli Ay Matbaası.
- Uluçay, M. Çağatay. 1940b. "Manisa Kalesi'ne âid Vesikalar", *Gediz*, VI/4: 4-7.
- Uluçay, M. Çağatay. 1940d. "Manisa Ka'lasına Ait Vesikalar" *Gediz*, VI/40: 4-6.
- Uluçay, M. Çağatay. 1940e. "Manisa Ka'lasına Ait Vesikalar" *Gediz*, VI/41: 3-4.
- Uluçay, M. Çağatay. 1940f. "Manisa Ka'lası Hakkında" *Gediz*, VI/43: 6-8.
- Uluçay, M. Çağatay. 1946. *Saruhanogulları ve Eserlerine Dair Vesikalar (773. H.-1220 H.) II*, İstanbul: C.H.P. Manisa Halkevi Yayınları, Marifet Basımevi.
- Uluçay, M. Çağatay. 1970. "Manisa", *İslam Ansiklopedisi*, 7: 290-294.
- Uluçay, M. Çağatay. "Saruhanogulları", *İslam Ansiklopedisi*, X: 239-244.
- Uzunçarşılı, İsmail Hakkı. 1988. *Osmanlı Devleti Teşkilatında Medhal (Büyük Selçuklular, Anadolu Selçukluları, Anadolu Beylikleri, İlhaniler, Karakoyunlu ve Akkoyunlu Memluklerdeki Devlet Teşkilatına bir Bakış)*, Ankara: Türk Tarih Kurumu Basımevi.
- Uzunçarşılı, İ. Hakkı. 2003. *Osmanlı Tarihi*, I, Ankara: Türk Tarih Kurumu Basımevi.
- Yenişehirlioğlu, Filiz. 1989. "XIV.-XV. yüzyıl Mimari Örneklere Göre Bursa Kentinin Sosyal, Ekonomik ve Kültürel Gelişimi", *IX. Türk Tarih Kongresinden Ayrı basım*, Ankara.