

TROAS LİMANTEPE LARİSA'SININ TARİHİ VE ARKEOLOJİK ARAŞTIRMASI

Araş. Gör. Ayşe Gül Akalın

Troia Bölgesi stratejik konumuyla, bugün olduğu gibi Antik Çağda da önemli bir yere sahipti. İlk Schliemann'ın Homeros Destanlarından yola çıkarak Troia şehrinde yaptığı kazılar, zengin arkeolojik verileriyle büyük ilgi uyandırmıştır. O tarihten günümüze değin Bölgede yapılan, bilimsel nitelikli arkeolojik ve tarihi araştırmaların sayısı çok azdır. Oysa Troas erken Bronz Çağına değin inen malzemeye sahip yerleşimleriyle Eskiçağ tarihinde ve arkeolojisinde hala tartışılan konulara ışık tutacak ip uçlarını barındırmaktadır. Yapılacak çalışmalar özellikle Troia Savaşı öncesi ve sonrası Anadolu'da yaşayan halkların, siyasal ve sosyal düzenin, Batı ile Doğu arasındaki göçlerin ve diğer uygarlıklarla olan ilişkilerin aydınlanmasında önemli rol oynayacaklardır.

Bu düşüncelerden yola çıkarak, araştırmamızı ilkin arkeolojik malzemesiyle bize kronolojik bir düzen sunan Limantepe Larisa'sı ile başlattık.

Çanakkale Bölgesinde Ege Denizi'ne bakan kıyı şeridi incelendiğinde, Bölgenin en kuzeyindeki Beşige Burnu ile Aleksandr Troas arasındaki kesimde yerleşim kurmak için elverişli araziler bulunmasına karşın, Aleksandr Troas ile Lekton arasında küçük tepelikler kısa girinti ve yükseltilemlerle sınırlanmış dar kıyı şeridi görülmektedir. Söz konusu alanlarda, antik kaynaklarda yer belirtilerek adı geçen yerleşim sayısı azdır. Bu kesimde yer alan küçük tepelerin sergilediği girintili çıkıntılı topografya antik çağlarda kıyıda limanların gelişmesine ve şehirlerin kurulmasına olanak sağlamıştır. Ege kıyılarındaki diğer antik şehirler gibi buradaki şehirlerin de Yunanistan'la ilişkileri sağlayan Ege Adaları ve Batı'ya bağlantıyı oluşturan Boğazlar'a yakın konumlarından dolayı stratejik önemleri vardır.(Bkz. Harita I)

Tarihi ve çağdaş yazılı kaynaklarda kıyı şehri olarak belirtilen Limantepe Larisa'sı, Çanakkale'nin Ayvacık ilçesinde Kösedere köyü yakınlarında yer alır. Höyük Tuzla-Kösedere yönünde uzanan asfalt karayolu üzerinde Kösedere'ye varmadan yaklaşık 150 m önce sola sapan toprak yolda 3.5 km ilerledikten sonra karşımıza çıkar. Larisa denizle bağlantılı bir şehir olması yanında Tragasae'in (Tuzlaçay) suladığı verimli arazilere de yakındır.

Şehir hakkındaki bilgilerimizin en eski yazılı dayanakları antik kaynaklardır. Özellikle İ.Ö 7. yüzyıl öncesine ait bilgilerimizi Homeros Destanlarından ediniyoruz.

HOMEROS (1)

II-840"Ünlü kargıçı Pelasg soylarında konuta eder Hippothoos otururlar toprağı bereketli Larisa'da"

İlyada'da Bölgedeki lokalizasyon ve politik durum iki görünümde karşımıza çıkıyor. İlk Bölgedeki denge unsuru güçlü Priamos Krallığı'nın merkezi ilion ve kendine bağlı küçük yerleşimler, diğeri ise ikinci dereceden yönetim çevreleri olarak tanımlanabilecek yerel beyliklerdir.

İtalya'da II. bölüm 485-875 arasında savaşa katılan halklar konmutanlarıyla beraber teker teker sayılmışlardır. Bölgedeki şehirlerden gelenlerin dışında müttefiklerden de söz edilmektedir.(2) Müttefikler arasında yer alan Pelasgların geldikleri yer olarak Larisa belirtilmiştir.

XVII 301 "Hippothoos yüzüstü yıkıldı ölünün üstüne uzaktaydı bereketli Larisa'dan"

Homeros'daki bu anlatım İlyada içinde henüz açıklığa kavuşmamış sorulardan biridir. Öyle ki: son saptamalara göre ondört tane Larisa şehri mevcuttur.(3) Hippothoos komutasında gelen Pelasglar'ın hangi Larisa'dan geldiklerini saptamak Bölge'nin o tarihlerdeki sınırlarının nereye değin varıldığını gösterecektir. Söz konusu Larisa'ların bir kısmının coğrafi konumları, bir kısmının da arkeolojik verileri ve İlyada'daki değinmeler ve değerlendirildiğinde ön plana Larisa Phrikonis (Buruncuk) ve Limantepe Larisa'sı çıkıyor. Stra-

(1) Homeros: İlyada, Çev. Azra Erhat, İstanbul 1984

(2) Ibid. X. Kitap 427, 435

(3) Paulys Real-Encyclopadie "Larisa 6)" XII, Stuttgart 1924 sf.871

bon bu soruna Coğrafya adlı kitabının ilgili bölümlerinde oldukça geniş yer vermiştir.

XENOPHON⁽⁴⁾

III. Kitap I (13. Dipnot Devamı)

".... (Mania) devraldığı şehirleri onun (Pharnabozos'un) haki-miyeti altında tutmakla yetinmeyerek tabi olmayan şehirler arasın-da birer sahil şehri olan Larisa'yı Hamaksitos'u ve Kolonae'yi zap-tetti, emrindeki ücretli Yunan askerleri surlara hücum ettirirken, kendisi hareketi arabasından izledi."

III. Kitap I (16. Dipnot Devamı)

".... Derkylidas'ın gelişi bu zamana ratlar. Bir gün içinde Lari-sa, Kolonae ve Hamaksitos'u teslim aldı. Esasen bu şehirler ondan yanaydılar."

Pasajlarda İ.Ö 5. yüzyılda satrap vekillerinin Bölge'de hakimi-yeti ele geçirmeleri ve hemen ardından Spartalılar'ın buraya gelişle-ri konu edilirken, Larisa, Kolonae ve Hamaksiton'la beraber sahil şehri olarak sayılmaktadır. İkinci paragraftaki değinme ise söz ko-nusu şehirlerin birbirine yakınlıkları hakkında fikir veriyor.

STRABON⁽⁵⁾

Larisa hakkında geniş bilgi ve yorumlara Strabon'un anlatımın-da raslamaktayız.

C 604-47 "Önceleri Tenedoslular'a ait kıta kısmında bulundu-ğu için Larisa ve Kolonai, her ikisi de Akhaion'a yakın olarak ka-bul edilirdi. Sonra denize yüksekte bakan kayalık bir tepede kurul-muş olan şimdiki Khyrisa'ya ve daha sonra Lekton'un aşağısında ona yakın Hamaksitos'a gelinir."

Bu pasajda şehirlerin kıyılardaki dizilimleri hakkında kaba tas-lak bir görüntü ortaya çıkmaktadır. Akhaion (Hantepe) ile Lekton (Babakale) arasında uzanan kıyı şeridinde Hamaksitos'tan (Beşikte-pe) önce Troas Larisasının yer aldığı ortaya çıkıyor. Strabon yer yer mesafelere de değinmiştir. Kitap XIII C 589-19 da Kolonae'in İlion'a uzaklığı 140 stadia, Kitap XIII C605-48'de Hamaksitos'un İlion'a uzaklığı 200 stadia olduğu belirtilmiştir. Bu durumda Lari-

(4) Xenophon: Hellenika, III. Kitap, Çev. S. Sinanoğlu, Ankara 1963

(5) Strabon: Coğrafya (Anadolu), Çev. A. Pekman, İstanbul 1987

sa'yı Hamaksitos'la Koloñae arasındaki yaklaşık 60 stadialık bir alanda aramak gerekiyor.

XIII. Kitap C602-2

"... (İlyada'da) Bu sözlerle Pelasglar'ın sayılarının fazla olduğu açıkça belirtilir, çünkü o kabile değil kabileler demektir ve yerleşim yeri olarak Larisayı'da açıkça belirtmektedir. Zamanımızda birçok Larisa vardır fakat biz onun yakınlardakinden birini kasdettiği şeklinde yorumlamalıyız ve en uygunu Kyme'nin yakınındakini düşünmek yerinde olur. Çünkü üç Larisa'dan Hamaksitos'a yakın olan İlion'a çok yakındır, ikiyüz stadia uzaklıktadır. Bu nedenle Hippothoos'un Patraklos'la döğüştüğü yerin çok uzakta diye söz eder. Bunun Kyme'nin yakınındaki Larisa olması daha muhtemeldir. Çünkü ikisi arasındaki uzaklık bin stadiadır."

Kitap XIII C605-48 de Hamaksitos'un İlion'a uzaklığını 200 stadia olarak vermesine rağmen bu kez de burada Larisa'nın ilion'a olan uzaklığını aynı şekilde vererek çelişki yaratmaktadır.

THUKYDİDES⁽⁶⁾

VIII-101 de Troia Bölgesi'nin kıyı şehrini sayarken Lekton Larisa ve Hamaksitos sıralamasını kullanmıştır. Bu durumda Hamaksitos sıralamasını kullanmıştır. Bu durumda Hamaksitos Larisa'nın kuzeyine düşüyor ki anlatım bu şekilde Strabon'unkiyle çelişmektedir.

ATHENEUS⁽⁷⁾

II. Kitap 42 ve 43 de Strabon'un da üzerinde durduğu Kilikyalılar'dan söz ederken yaşadıkları bölge sınırlarının Troas Larisası'na değin geldiğini belirtmiştir.

PLİNİUS⁽⁸⁾

XXXII-122 ".... (Assos ve Polomedia'dan sonra) Troas ila Aeo-
lia arasında sınır olan Lekton Burnu'na gelinir. Burda bir zamanlar Polymedia bulunmaktaydı. Khyrisa ve diğer Larisa : Halen ayakta olan Smitheus tapınağı yakınındaki (gelir). İç kesimlerde Kolonae artık ortadan kalkmıştır..."

(6) Thukydides : Historian, Çev. J. Classen, Berlin 1933

(7) Atheneus: Deipnosophistae II 42,43 Çev. P. Putnam's NewYork 1928

(8) Plinius : Naturalis Historiae, Çev C Myhoff-I. Ian, Lipsae 1897

Plinius şehir sıralamasında diğer antik metinlerdekinin aksine Smintheion ve Khyrisa yakınındaki şehrin Larisa olduğunu belirtmektedir. (Oysa burası diğer metinlerde Hamaksitos olarak geçer fakat bu şekilde de anlatım tarihi olaylarda önemli karışıklıklar yaratıyor.)

DIODORUS SICULLUS⁽⁹⁾

VI. Kitap 1.4 'te Troia Bölgesi şehirlerini sayarken Larisa Kolonae-Hamaksitos sırasını vermiştir.

Troas Larisa'sı hakkında bilgi veren kaynaklardan bir diğer grup da XVIII ve XIX. yüzyıl gezginlerinin ve araştırmacılarının kayıtları ve çalışmalarıdır. Antik kaynaklarda olduğu gibi bizim inceleyebildiklerimiz arasında görülen çelişkili ifadeler, konuyu tartışmaya sunan fikirler veriyorlar.

R. CHANDLER (1764-1765)⁽¹⁰⁾

Bölgede yaptığı gezi sonrasında, antik şehirlerin yerlerine değinmiş, bunlar arasında Kösedere'deki yerleşimi Kolonae olarak tanımlamıştır.

B. d' ANVILLE (1802)⁽¹¹⁾

Bölgeye ait haritasında tamamıyla antik kaynakların (Özellikle Strabon'un) belirlediği sıralamaları kullanmıştır. Larisayı ise Lagusae olarak bilinen Tavşan Adaları olarak göstermiştir.

W.M LEAKE (1824)⁽¹²⁾

Troas'ta İda Dağı'nın eteklerinin denize doğru uzanan batı tarafında, Bölge'nin en göze çarpan yerleri olarak Assos, Lekton , Hamaksitos, Larisa, Kolonae, Aleksandria, Kebren, Neandria, Kenkhrae, Skamandria, Sigeum ve Yeni İlion'u sırasıyla belirtmektedir. Antigonus'un Antigonía ya da Aleksandr Troas'ı kurmak için sınırlarına dahil ettiği şehirler arasında Larisa, Kolonae ve Hamaksitos'u belirtmiştir.

Leake bu görünümüyle Bölge şehirlerinin konumlarını sırasıyla verirken bunlardan bazılarının şimdiki isimlerini ve hangi modern yerleşimin sınırlarında kaldıklarını belirtmiştir. Sıralamaya gö-

(9) Diodorus Sicullus: Bibliotheca Historica Çev. Frid-Vagel Lipsae 1890.

(10) R. Chandler : Travels in Asia Minor 1764-1765, London 1971 sf. 34

(11) B. d' Anville : History of Ilium.1802

(12) W.M Leake: Journal of a Tour Asia Minor 1824, New York 1876 sf. 273

re Larisa'nın güneyinde kalan Hamaksitos şehrinin Tuzla köyü sınırları içerisinde yer aldığı söylenmektedir.

L. BROUGHTON (1855)⁽¹³⁾

Kaynaklarda adı Larisa ile beraber ve çoğu kez yanyana geçen Kolonae'yi Broughton Aleksandr Troas'ın kuzeyindeki Han Tepe'de bulunduğunu belirtmiştir. Anlatımında Limantepe'ye değinmiş ama buranın Larisa olup olmadığı konusunda birşey söylememiştir.

E. MEYER (1877)⁽¹⁴⁾

Lekton Burnu yakınlarında Hamaksitos'un yer aldığını bunu Smintheion, Khyrisa, Sigia daha sonra da sıcak kaynakların yakınındaki Larisa'nın izlediğini belirtmiştir.

Sigia'nın Strabon Aleksandr Troas'ın yerinde bulunan eski yerleşim olduğundan söz eder. Buna göre Meyer Larisa'yı Aleksandr Troas'ın hemen yakınında, iç kesimde yer alan şimdiki "İlca'da" yer aldığını ileri sürmektedir.

F. CALVERT (1859)⁽¹⁵⁾

1859'da yaptığı Bölge araştırmasında Limantepe'yi gezmiş ve bizim de üzerinde durduğumuz gibi antik Larisa'nın burası olduğunu kabul etmiştir.

"Bu tepelik kıyidan birkaç yarda uzaklıkta ve Tenedos'un batısında karşı kıyıda yer alıyor. Tepenin üzeri düz ve kısmen yapay dar alanda yükseliyor.. Civar yerleşimlerde de Larisa'ya ait kalıntılar görüyoruz. Yerleşim küçük gibi görünmekle birlikte, sınırları kıyidan limana değin varmaktadır. Liman ise, hala kullanılıyor. Tepenin üstünün büyüklüğü 320-350 adımdır."

Calvert daha sonra tepenin doğu ve batısında bulunduğunu belirttiği mezarlık alanında kazı yapmış, bu alanda eski lahitler, bir tane oda mezar kalıntısı, oval gövdeli ve plastik bezemeli vazo, mızrak başları ve iki sikke bulunduğunu raporlarına eklemiştir.

H. SCHLIEMANN (1884)⁽¹⁶⁾

Kösedere köyünün antik Larisa şehri üzerine kurulduğunu ve şehrin güneyinde büyük bir mezarlık olduğunu, bu mezarlıkta Hris-

- (13) L.Broughton: Travels in Albania and Other Provinces of Turkey London 1855, sf. 75-91
(14) E.Mayer : Geschichte von Troas, Leipzig 1877, sf. 91
(15) F. Calvert : "Contributions to the Ancient Geography of the Geography of Troad" Archaeological Journal (18) (1860/1861) sf. 293
(16) H. Schliemann: Troja, London 1884 sf. 312

tiyanlık Dönemi kalıntılarıyla beraber antik taşlar ve yazıtlar bulunduğu belirtilmektedir.

Antik kaynaklar ve kalıntılardan ayrıca eldeki arkeolojik malzemenen biliniyor ki Hristiyanlık Döneminde Larisa mevcut değildi.

J.T CLARKE(1886)⁽¹⁷⁾

Troia Bölgesi'nde yaptığı geziden sonra Strabon'un pasajlarından yararlanarak Bölge'nin güneyini politik çevrelere bölen bir kroki oluşturmuştur. Bu krokide Larisa, Hamaksitos, Lekton Polymedion ve Satnioeis'den oluşan Hamaksitos bölgesi yer almaktadır. Kaba taslak da olsa Larisa Limantepe'deki konumuna yakın bir yere oturtulmuştur.

W. LEAF (1911-1923)⁽¹⁸⁾

Bölge şehirleri üzerinde yaptığı çalışmaları içeren makalelerinde değinmelerin yanısıra Strabon'un Troas'ı anlattığı pasajların kritik ve yorumlarını yapmıştır. Troas Larisası'nın Limantepe olduğunu kabul eden Leaf şehirde yüzeyde bulunan arkeolojik malzemelerden de söz etmiştir.

L. ROBERT⁽¹⁹⁾

Troia Bölgesi yazıtları ve sikkeleri üzerinde yaptığı çalışmalarıyla, Bölge'nin genel tarihi değerlendirmesi içinde Larisa ya da yer vermiştir. 1982 yılında yayınlandığı makalesinde, Limantepe'de bulunmuş Ptolemis'e ait sikkelerden yola çıkarak Larisa'nın Hellenistik Dönem'de bu isim altında bir liman kalesi olarak tekrar kurulduğunu idida etmiştir.

J. M COOK⁽²⁰⁾

Troas Larisa'sı hakkında en son çalışma ve araştırmalar Cook'a aittir. Yakın tarihe değin Bölge'de yapılan kazı ve araştırma sonuçlarını kendine değin gelen çalışmalarıyla birleştirerek konu hakkında en yeni bilgileri sunmuştur.

(17) J.T Clarke : "Gargara, Lamponia and Pionia Towns of the Troad" A J A (4Y) 1884 sf. 287

(18) W. Leaf : Strabo on the Troad, Cambridge 1923

(19) L. Robert: "Monnaies et Villes de Troade". Etudes Numismatique Grecque, Marce-
lin 1957 sf.4 "Ptolemis de-Troade" BCH (55) 1982 sf. 319

(20) J.M Cook : The Troad, Oxford 1972

Larisa'yı Limantepe'de tarif eden Cook, sitten topladığı arkeolojik malzemelerin değerlendirmesini yapmış ve şehrin lokalizasyonu üzerindeki tartışmalara değinmiştir. Şehre ait Liman kalıntısının Limantepe höyüğünün önünde yer aldığını, özellikle Calvert'in söz ettiği yapı kalıntılarına raslanmadığını belirtmiştir. Cook Kösedere köyünde gördüğü sikkeler arasında özellikle Limantepe'den geldiği belirtilen iki sikkenin üzerinde durmuştur.

1988 yılında yayınladığı makalesinde⁽²¹⁾, L Robert'in bu sikkelerden birine dayanarak ileri sürdüğü tezi tartıştığını görüyoruz.

Sitten topladığı arkeolojik malzemelerin tarifini yapan Cook Bunlar arasında Troia II ile çağdaş olanlardan İ. Ö. 4. yüzyıla değin period vericek seramik örnekleri bulunduğunu ele geçen en bol örneklerince İ.Ö. 5. yüzyıla ait siyah gazürlü kap parçaları olduğunu belirtmiştir.

SMINTHEION KAZI EKİBİ YÜZEY ARAŞTIRMALARI:

Prof. Dr. Coşkun Özgünel'in başkanlığında yürütülen Gülpınar Smintheion 1987 kazı döneminde araştırma ekibiyle birlikte Ağustos ayında Limantepe'ye ilk araştırma gezisi yapmıştır. İlk Höyük görünümünde olan tepenin çevresi gezilip sınırları belirleme yoluna gidilerek eteklerinden başlayıp tepeye doğru farklı yönlerdeki hatlar üzerinden seramikler toplandı. Tespit sırasında tepenin denize bakan doğu yamaçlarında yer yer devam eden katlara raslandı. Bu katlar farklı dönemlere ait seramikleri içerdiği gibi kuzeyde yangın tabakasına benzeyen bir hat seçilebilmektedir. Höyüğün üzerinde bol miktarda seramik görülmekle beraber, bu kesim tarla olarak kullanıldığı için traktör sürümüyle farklı yüzyılların seramikleri birbirine karışmış durumdaydı. Höyüğün üstünde, güneybatı kısmında moloz taşlarla örülmüş sur duvarına ait kalıntılar izlenebilmekteydi. (Resim 1 ve 2)

1987 yılı araştırma gezisinde sitten arkeolojik malzeme de toplandı. Toplanan malzeme içinde çoğunluğu farklı yüzyılları işaret eden seramik parçaların yer aldığı 36 parça buluntunun tarihleme

(21) J.M Cook : "The Cities in and around the Troad" B S A 1988

ve envanter çalışmaları yapıldı. Sonuçta elimizdeki örneklerden siti İ.Ö 3000-İ.Ö 3 yüzyıl arasına tarihlendirebiliyoruz.(22)

1988 yılı Ağustos ayında Limantepe ve çevresinde yapılan ikinci araştırma gezisi, çalışmalarımıza yeni boyutlar getirmiştir.

Limantepe'nin denize dik batı kıyısından güneye doğru ilerlediğimizde, yaklaşık 600 m sonra küçük bir tepeye daha raslandı. (Resim 3) Tepeye çıkarken birkaç parça beyaz, turuncu renkte amphora gibi günlük kullanım kaplarına ait kalın seramik parçaları bulundu. Tepenin üst kısmındaysa ilginç kalıntılarla karşılaştık. Bunlar iki kare mekanın yanyana bulunduğu bir yapıya ait duvar izleriydi. (Resim 4) Yüzeyde kalan şekliyle yaklaşık 6x6'lık bitişik iki kare mekan oluşturan duvardan, güneyde ve ortada bulunanlar diğerlerine göre daha kalındı. Bu kalıntıların içinde oldukça düzgün yüzeye sahip alt kısmı harçlı, koyu turuncu renkli terracota parçalar bulundu.

1988 yılının diğer önemli buluntusu antik kaynaklarda sözü edilen limana ait kalıntılardır. Bunlar Cook'un belirttiği şekliyle büyük tepenin önünde değil, söz konusu küçük tepenin önünde görülmüşlerdir ve bu kalıntıları büyük tepeden görmek mümkün değildir. Limana ait kalıntılar denizin içinde ve kıyıda parçalanmış taş ve mermer bloklar halinde seçilebilmektedir. Kalıntılar bu haliyle, limandan çok büyükçe bir iskeleyi işaret etmektedir. Bu belirleme konu üzerinde yeni yorumlara olanak veriyor:

Calvert Limantepe üzerinde pseudo izodomos örgülü duvarlara sahip bir ev kalıntısından söz edip tepenin sınırlarının antik limana değin vardığını belirtir.(23) Cook, Calvert'in anlatımını yorumlarken

(22) Sitten topladığımız seramikler arasında burada verdiğimiz örnekler tarihleme konusunda açık fikir veren karakteristik örneklerdir.

Resim 5 :Berzerlerinin Beycesultan ve Troia'da bulunduğu Troia I-II (İ.Ö 3000-2000) 'e tarihlenen, seramik kap parçaları

Resim 6 : Benzerlerinin Troia ve Kumtepe'de bulunduğu Troia I-II (İ.Ö 3000-1900) arasında tarihlenen kulp parçaları

Resim 7 :L-14: İnsizyon tekniğinin kullanıldığı, figür karakteri ve boyama şekliyle İ.Ö. 7 yüzyıl sonraları verilebilecek kap parçası

L-21:

Motif karakteriyle, Orientalizan Devir "Doğu Yunan Dağ Keçisi Stili" örneklerine benzerliğiyle İ.Ö 6. yüzyıl başlarına tarihlenebilecek oinochoe boynu

Resim 8 :Başlıca özelliklerinin Atina Agorasında görüldüğü İ.Ö 5. yüzyıl sonu-4. yüzyıl başlarına verilebilecek Kantharos kaidesi

(23) Calvert :Journal of a Tour....sf.293

sözü edilen yapı kalıntılarına raslanmadığını söylemektedir. Co-
ok'un görmediği bu kalıntılar küçük tepe üzerindeki olabilir. (Bu
kez küçük tepeli görmeksizin önündeki liman'ın büyük tepe önün-
de nasıl anlatılabileceği sorusu beliriyor.)

Limantepe'ye üçüncü araştırma gezimizi 1990 yılı Ağustos
ayında yaptık. Karşılaşılan manzara antik sitlerin tahribinin açık bir
örneğiydi. Kıyidan ve iç kısımlardan açılan geniş yollar her iki te-
penin de yamaçlarının bittiği yerden geçmektedir. Büyük höyüğün
üst ve güney kısımları, tarla olarak kullanılmak üzere sürülmüş ve
bu sürümle höyüğün yüksekliği özellikle kuzey tarafında metreler-
ce alçaltılmıştır. Yine kuzey kesimde domates fidelerinin arasında
daha önceki araştırmamızda raslamadığımız geometrik çağa ait
seramik örnekleri ve insan kemikleri bulundu. Limantepe'de 1987
yılında gördüğümüz duvar temelleri büyük ölçüde sökülmüş, sade-
ce batıda bir iz kalmıştır. Küçük tepe kısmen daha aç tahrip gör-
müştür ama limana ait olduğunu düşündüğümüz kalıntılardan, kıyı-
ya açılan yol nedeniyle karada hiçbir iz kalmamıştır. Denizde
bulunan bloklarına büyük olanları başka yapılarda kullanılmak
üzere alınmış olmalı.

Özellikle son iki senedir Troas kıyılarında hızla yayılan yapı-
laşma, antik sitlerin hemen kıyısına açılan yollar sayesinde daha da
kolay yürütülecektir. Bu nedenle buluntularıyla bir çok tarihi gerçe-
ği saklayan antik yerleşimimiz, ne yazıkki henüz gün ışığına çıkarı-
lamadan yerle bir olma ya da bir tatil sitesinin altında kalma gibi
ciddi tehlikelerle karşılaşıyorlar.

LARİSA'NIN TROİA BÖLGESİ TARİHİ İÇİNDE DEĞERLENDİRİLMESİ

Yüzy buluntularımızın verdiği sonuçlarla Limantepe'deki yer-
leşimin tarihi İ.Ö 3000'lere değin inmektedir. Bölge içinde yer alan
araştırmaları yapılmış diğer şehirlerin arkeolojik buluntularına ba-
kıldığında erken dönemlerine ait malzemelerin Troia I ile V evresi
arasında görülenlerle aynı türden oldukları izleniyor. Oysa Erken
Bronz Çağı'nda Bölge'de birbirinden farklı halkların buldukları
üzerinde durulmaktadır. Özellikle Homeros destanları, sonrasında
Strabon'un anlatımlarında yerleşik durumda, Kilikyalılar, Pelasglar,
Lelegler ve yerli Troas haklarının yanında müttefik haklardan söz
edilir. Bunlara ek olarak Trakya'dan gelmiş Phrygler, Bithynyalılar
ve Mysialılar da belirtilmektedir. Pelasg yerleşimi olarak adı geçen

Larisa filologlar tarafından da Pelasg kökenli bir ad olarak belirtilmektedir.⁽²⁴⁾ Larisa'da Troia I-V ile çağdaş arkeolojik malzemenin bulunmasına karşın İ.Ö 8. yüzyıla kadar uzanan sürece verilebilecek malzemeye raslanıyor. Bu durum üzerinde tartışmaların süred geldiği göç hareketlerini akla getiriyor. Buna bağlı olarak pelasglar'ın bu süreç içinde buraya gelmiş oldukları düşündürüyor.

Kronolojik açısından kesintisiz şekilde izlenebilen Bölge Tarihi İ.Ö 8. yüzyıldan itibaren başlatılabilir. Bu Aeoller'in Troas'a girip Neandria'yı, Sigeon'u, Akhilleon'u kurdukları tarihtir. Aeoller bugünkü Çandarlı Körfezi çevresi ve Midilli adasına yerleşmişler, daha sonra İ.Ö 8. yüzyılda Troas'a atlayıp Skamandros nehri boyunca ilerleyerek bugünkü Bayramiç civarına değin gelmişlerdir.⁽²⁵⁾ Larisa ve Kebren örneklerinde görüldüğü gibi Bölgede halen gri seramik bulunuyor. Kebren gri seramiklerini inceleyen Mellart İ.Ö 2000'lere tarihlenenlerle arkaik olanların karışık olalar bulunduğunu belirtmektedir.⁽²⁶⁾ Bu, kolonistlerin buraya yerleştikten sonra yerli halkla karışık kaynaştıklarını düşündürüyor.

İ.Ö 7. yüzyıl içlerinde de Troia Bölgesi'nde Mytilene (Lesbos Adası şehirlerinden) hakimiyeti sürmüştür. Güneyde İlion, kuzeyde Rhoeteum, Ophryneion, İlion'un güneyinde Larisa bu tarihlerde Mytilene etkisinin gördüğü şehirlerdir.⁽²⁷⁾ Mytilene etkisinin kıyılarda yoğunlaştığı, iç kısımlarda ise kolay sızmadığı Strabon'un anlatımlarından anlaşılabilir.

İ.Ö yaklaşık 670 yıllarında Milet Marmara ve Karadeniz'de ilk koloni kurma hareketlerine girişmiştir.⁽²⁸⁾ Troia Bölgesinde bu tarihlerde Abydos, Kyzikos, Mirleia, Lampsakos'u kurmuştur.⁽²⁹⁾ Milet kolonilerini genellikle deniz kenarındaki liman kentlerinden seçmiş olmasına karşın, Troas'ta iç kesimlerdeki şehirler üzerinden ilerlemiş olması (İ.Ö 5. yüzyıldaki ikinci kolonizasyon hareketinde de görüldüğü gibi) ilginçtir. Buna göre o tarihlerde Mytilene'nin kı-

(24) C.Pickard :Ephese et Claros Paris 1922 sf.340

(25) Herodot :Herodot Tarihi, Çev M. Ökmen, İstanbul 1983, V. Kitap 94-95

A.Akarca:Neandria, İstanbul 1977 sf.8

Şehir ve Savunması, Ankara 1972 sf. 9

"Troas Aşağı Kara Menderes Ovası Çevresindeki Şehirler"Belleten (165) 1978 sf. 18-22

(26) Cook :The Troda... sf. 360

(27) Strabo : Coğrafya... sf. 114,115,116,123,126

(28) W.Judeich:Kiepert Festschrift, Berlin 1898 sf. 231,240

F.Bilabel : "Milet und senie Kolonien", Philologus suppl.24

(29) A.M.Mansel: Ege ve Yunan Tarihi, Ankara 1984 sf. 168

yı şehirleri üzerinde politik bir hakimiyeti olduğunu düşündürmesinin yanında Larisa ve Troas 'ın diğer kıyı şehirleri Miletin koloni kurma politikası içinde yeterince önem taşımamış olabileceğini de akla getirmektedir.

İ. Ö 6. yüzyılın ortasında Atina büyük atak yaparak Karadeniz ticaretini ele geçirmiştir.⁽³⁰⁾ Troas'ta boğaz ağzında kilit noktası olan Sigeon'u işgal etmiştir. Çünkü Atina buğdayını Karadeniz'in kuzeyinden boğaz yolu ile sağlamaktaydı.⁽³¹⁾ Bu tarihlerde liman şehri olan Larisa'nın İ.Ö 6. yüzyıla tarihlenen Batı Yunanistan kökenli malzemeye sahip olmasından Atina ve adalarla ilişkisi bulunduğu görüyoruz.⁽³²⁾

Atina yönetimi İ.Ö 6. yüzyılın sonlarına doğru yeni güç olan Pers yönetimiyle mücadeleye girmiştir.⁽³³⁾ Bu tarihte Troas büyük ölçüde Dareios ve Xerkses'in kontrolü altında uzun süre Avrupa'ya çıkış yolu olarak önemini koruyordu.⁽³⁴⁾ Bölgenin kıyı şehirleri özellikle Larisa'da Batı Yunanistan kökenli malzemenin kesintisiz devam etmesi ve herhangi bir Pers lokalizasyonuna raslanmaması, Troas'da diğer bölgelerdeki gibi baskıcı bir Pers yönetiminin olmadığını gösteriyor. Bunun nedeni bölgede politik bir tehlike yaratacak sosyal bir yapının bulunmaması ve Perslerin Batı Yunanistan'la ticareti Troas'ın küçük liman ve ticaret kaleleri aracılığıyla daha kolay yürütülmesi olabilir. Bu durum Batı Anadolu'daki diğer bölgelerin kıyı şehirleri için mümkün görünmüyor. Çünkü bu şehirler oturmuş sosyal-politik düzenlemenin sonucu şüphesiz belli bir ekonomik politikaya güdüyorlardı. Kazılarda bulunan arkeolojik malzemenin verdiği bilgiye göre ithal olanların yanında büyük çaplı yerli üretim de söz konusudur. Bu şehirler iç pazarlarına ve limanlarına gelen ithal malları denetliyor iç pazarlara belli bir kar payıyla geçiriyor olmalıydılar.

Bu dönemdeki Pers Hakimiyeti uzun süreli olmamıştır. Atina, Salamis, platia ve Mykale Savaşlarından sonra tekrar güçlü bir hakimiyet kurmuştur.⁽³⁵⁾ Atina Hakimiyeti bölge üzerinde kıyıda iç-

(30) Ibid. sf.194

(31) A.Akarca : "Aşağı Kara Menderes...." sf.18.

(32) A.G Akalın :Troas Limantepe Larisa'sı, DTCF Lisans Tezi, Ankara 1984, Env no 15,16,17

(33) W. Schuller : Griechische, Wien 1980, sf. 26

R.Meiggs:The Athenian Empire, Oxford 1987, sf. 31,32

(34) Mansel : Ege ve sf.168

(35) Ibid.sf.168

lere doğru yayılmış, dolayısıyla iç kısımlardaki şehirler bu etkiden kıyılardakilere oranla uzak kalmış, kendi nüfus ve hakimiyetlerini kontrol edip güçlenmişlerdir. Larisa gibi bir liman şehri için aynı durum söz konusu olmamalı, çünkü ticari merkezlerden biri olduğu için kozmopolit halk yapısına sahiptir.

İ.Ö 5. yüzyıla gelindiğinde Troia Bölgesi'ndeki birçok şehrin durumu açıkça izlenebiliyor. Pers savaşları sonrası Adalar, İonia, Aeolia ve Troas şehirlerinin büyük çoğunluğunun katılımının görüldüğü Attik-Delos deniz birliği kuruluyor.⁽³⁶⁾ Bölge şehirleri birliğe ödedikleri vergi miktarlarıyla günümüze kadar kalan Attik Tribun Listelerinde tespit edilebilmektedir.⁽³⁷⁾ Listelerde Larisanın birliğe 3 talent vergi ödediği görülüyor. Verilen vergi miktarlarının şehirlerin zenginlikleriyle orantılı oldukları gözönüne alınır, Larisa'nın birlik içinde oldukça önemli bir statüye sahip olduğu anlaşılabilir. Şehirde bu yüzyıla ait bol ithal malzemenin bulunması, ticaret hacminin geliştiğine işaret etmektedir.

M. Jones , İ.Ö 5. yüzyıl'da Bölgenin durumunu değerlendirirken, kolonilerin tümünün Yunan kolonisi olduklarını belirtmiştir. Bu anlatıma göre Bölge'de Yunan iskanı, Aeoller'in İ.Ö 8. yüzyılda kuzey-batı Anadolu kıyılarına geçmeleriyle başlıyor. Anlatımın devamında güney kıyılarında Antandrus, Gargara, Lamponēia ve Assos, içte Kebrenia ve Birytis, batı kıyılarda Lekton'un yakınında Hamaksitos, kuzeyinde Kolonae ve biraz içte Tymbra ve İlion, Çanakkale boğazında Rhoeteum, Ophryneion ve Dardanos Aeol kolonisi Skepsis ise Milet kolonisi olarak belirlenmiştir.⁽³⁸⁾ Milet'in iç kısımlardaki Skkepsis'i koloni olarak ele geçirmesi ikinci kolonizasyon dönemi İ.Ö 5. yüzyıla rastlıyor. Bu İ.Ö 5. yüzyıla ait şehir sikkeleri ve yazıtlarından anlaşılıyor. Yazıtların büyük kısmında aeol ve İon karakterindeki isimlerin birarada kullanıldıkları izlen-

(36) W.Schuller: Griechische...sf.27

R.Meiggs : The Athenian...sf. 47

S.Lauffer : Daten der griechischen und römischen Geschichte, München 1987, sf.37

(37) W.Merrit-G. mc Gregor : The Athenian Tribute List, Cambrige 1939 sf. 328/29

(38) A.H.M. Jones :The Cities of the Eastern Roman Provinces, Oxford 1971, sf. 220-221

(39) Imhoof-Blumer:Kleinasatische Münzen, NewYork 1974.sf. 44-45

Brett: Catalogue of Greek Coins, Boston 1955, sf. 213

Bilabel : Milet und.... sf. 24, 52

D.Magie :Roman Rule in Asia Minor, New Jersey 1950,sf. 904

N.Ehrhard: Milet und seine Kolonien, Frankfurt am Main 1988 sf. 29,115

A. Wilhelm : "Die Inschriften von Skepsis" Öjh 1900, sf.54,57

mektedir.⁽³⁹⁾ İ. Ö 5.yüzyıl Bölge'nin etnik yapısının değişmeye başladığı önemli bir tarihtir. Miletliler Skepsis'e Atina modelinde demokratik sistem getirmişlerdir.⁽⁴⁰⁾ Bu yönetim sırasında hala phyleler'in bulunduğu ve yeni gelen vatandaşların pryntanlar tarafından vatandaşlığa kaydedildikleri görülmektedir.⁽⁴¹⁾ Aeol yönetiminde kabile sisteminin bulunmadığı, bu geleneğin daha eski dönemlere verilmesi gerektiği ileri sürülmektedir.⁽⁴²⁾ Bu tez tarihi değerlendirmemizin başında değindiğimiz İ.Ö 8. yüzyıl öncesi Bölge'nin halklar ve sosyal yapısı konusunda yorum yapabilmek için fikir vermektedir.

Attik-Delos Deniz Birliğinin karlı çıkan Atina birliğin paralarını kendi hesabına kullanması, vergi topladığı şehirlere baskı yapması üzerine, saygınlığını yitirmeye başlamış böylece birlikten kopmalar olmuştur. Birlik Peloponesos Savaşı öncesi tamamen dağıtılmıştır ve Troia Bölgesi şehirleri de Atina ile ilgiyi kopartmışlardır. Persler bu durumdan faydalanarak batı Anadolu'yu tekrar ellerine geçirmişlerdir. Fakat bu kez yönetime karşı Bölgede direniş görülmüyor.

Troia Bölgesi Daskyeion'da oturan satrap Pharnabazos'un haki-miyeti altındadır.⁽⁴³⁾ Pharnabazos Bölgeyi yerli beylerden Zenis'in eliyle idare ediyordu. Zenis ölünce yönetim karısı Mania'ya verilmiştir. Mania teslim olmayan kıyı şehirleri Hamaksitos, Larisa ve Kolonae'yi ücretli Yunan askerleri ile işgal ettirir. İ.Ö 403-400 yılları arasında Maniaölünce yerine geçen Medias'ın egemenliği sırasında da Skepsis ve Gergis Troia Bölgesi'nde bir Pers merkezi durumundadır.⁽⁴⁴⁾ Aynı zamanda kıyı şehirleri Kalkedon, Kyrsapolis, Kyzikos, Parion, Lampsakos, Ophryneion, Antandros, Adramytteion, Kytaniun, Atarneus ve Aigai ile Temnos Lakedamonlular'dan yardım görüp bağımsızlıklarını korumuşlardır. İlion, Gryneion, Gergis, Neandria, Kokylis, Kebren, Skepsis, Teutronia, Pergamon, Halisarna, Gambreion, Parthenion, Apollonia, Komana, Larisa Pers yönetimi altına girmişlerdir.⁽⁴⁵⁾

Limantepe'nin 1987 yılında rasladığımız, güney ve batı yönler boyunca uzanan kalın duvar izleri, kazı yapılarak teknik açıdan in-

(40) Strabo : Coğrafya... C 604

(41) Biabel : Milet und...sf.52

F.Gschnitzer : Griechische Sozialgeschichte, Wiesbaden 1981 sf. 36, 88

(42) Ehrhardt : Milet und... sf. 96

(43) Xenophon : Hellenika...III.Kitap I 8-13 dipnotlar arası

(44) Ibid. 13-15 dipnotlar arası

(45) W.Judeich: Kleinasiatiscche Studien, Marburg 1892 sf. 39-40

celenmediği için, yanından toplanan seramiklerin verdiği ip uçlarına rağmen surun, ilkin bu tarihlerde inşa edilip edilmediğini söylemek güçtür.

Pausanias Bölgedeki yerleşimler için "Polis" terimini kullanmıştır.⁽⁴⁶⁾ Fakat Troas şehirleri Antik çağ Greek şehir modelinden farklı olduğu gibi İç Anadolu'daki yerleşimlere de benzemiyorlar. İç ve Doğu Anadolu'nun küçük yerleşimleri tarih içinde fiziki ve sosyal açıdan birleşme ve genişleme yoluna gitmiş çekirdek birimlerdir. Troas'da ise iki büyük şehir arasında birçok küçük yerleşim görülüyor. Verimli topraklar ya da ticaret yolları üzerinde kurulmuş bu yerleşimler kendi kendilerine yetebilen yapıya sahipler, öyle ki herhangi bir şekilde ana kaynak tükenince bunlar da ortadan kalmışlardır. Bu köy niteliğindeki yerleşimlerin İ.Ö 4. yüzyıl, hatta İ.Ö 310'da Antigonos'un şehirleri zorla birleştirmesine değin, genişleme ya da birleşme gibi bir kaygıları sezilmiyor. Bunun nedeni belki de öteden beri süregelen farklı kültürlerin aynı bölgeye yaşamasında yatıyor olabilir. Kıyı şehirlerininse İ.Ö 6. yüzyıl sonrasında yoğun ticarete sahne odaklar olduklarından kozmopolit halk yapıları olduğunu ileri sürmüştük. Bölge'ye İ.Ö 8 ve 5. yüzyıllar olmak üzere Aeol ve ionlar tarafından girilen koloni kurma hareketleri ve geçişler şüphesiz zamanla yerli halkla karışan bu halkların sosyal düzenlerinin de Bölgedeki yapıyı etkilediği düşünülmelidir. Öyleki İ.Ö 5. yüzyılda Larisa'nın başka bir hakimiyete karşı direnmesi, artık şehrin kendi içinde sosyal - politik birliğini kurduğuna işaret etmektedir. Hemen sonrasında İ. Ö 4. yüzyıla ait yazıtlarda kült merkezleri adları geçmektedir. Genelde Yunan tanrılarına adanmış olan kültler, bölgede yerleşen geleneği ve şehirler arasında bağlar kurulmuş olduğunu göstermesi açısından dikkate değerdir.

Peloponesos Savaşları son bulduktan sonra bu savaşların galibi Sparta Anadolu'daki Yunan şehirlerinin koruyucusu olarak, şehirlerin çağrısı üzerine İ.Ö 400 yılında İonia'ya ordu göndermiştir. ⁽⁴⁷⁾ Derkylidas komutasında, Troas üzerinden geçen bu ordu, İlkin Larisa, Hamaksitos ve Kolonae'yi kuşatarak almış, Neandria, İlion Koyklis, Kebren, Gergis ve Mania'nın üssü Skepsis'i ele geçirmiştir. ⁽⁴⁸⁾

(46) Cook : The Troad...sf.363

(47) Mansel : Ege ve ...sf.384

(48) Xenophon : Hellenika...III.Kitap I 16-28 dipnotlar arası

İ.Ö 387'de Antialkides Barışıyla Anadolu'daki tüm şehirler Perslere bırakılmıştır.⁽⁴⁹⁾ Bu dönemde Bölgede büyük bir huzursuzluğun varlığı sezilmektedir. İ.Ö 359'da ayaklanan Hellaspont satrabı Artabazos'u bastırmak üzere Atina'dan Kharidemos gönderilmiştir. J.M. Cook tarafından benzerlerinin Ballıdoğ ve Ophrineion'da bulunduğu İ.Ö 4. yüzyıla ait çatı kiremitleri ve duvar sıvalarının⁽⁵⁰⁾ Limantepe'de duvar temel kalıntısının hemen yakınlarından ele geçmesi ve katın surla çağdaş olabileceğini dolayısıyla bu karışıklık döneminde surun var olduğunu düşündürmektedir. Artabazos'u bastırmak üzere Atina'dan gönderilen Kharidemos İlion, Skepsis ve Kebren'i alarak Tróas şehirlerine tekrar özgürlüklerini vermiştir.⁽⁵¹⁾ Atina'da İmparatorluk gücü çöküntüye uğrayınca Troas'ta yönetim tyranların eline kalmıştır. Örneğin Sigeion'da Khares, Hellaspont'da Iphiadas ve Eobulus güney kesimde Hermias yönetime hakimdir.

İ. Ö 334-332'de İskender'le bölgede hakimiyet değişmiş, şehirlerle yapılan seferlerde başarılı olunmuş sadece Granikos teslim olmamakta direnmiştir. Troia Bölgesinde yirmi kadar şehir bu dönemde bağımsız olmuşlardır.⁽⁵²⁾ İskender'in ölümünden sonra başlayan karışıklık döneminde generallerinden Antigonos Monophalmos ele geçirilen toprakların tek hakimi olmak için diğer komutanlar, Ptolemais, Seleukos, Kassandros ve Lysimokhos'la çarpışmaya başlamıştır.⁽⁵³⁾ Hakimiyetine almak istediğini Hellenizm politikası taraftarı ve şehirlerin tepkilerin çekmemek için bu şehirlere özgürlük vaad etmiş ve yardımda bulunarak güvenlerini kazanmıştır. Bu yolla şehirleri yavaş yavaş kendi isteğini modele uydurmuş ve sonuçta bu şehirlerde yavaş yavaş kendi isteği modele uydurmuş ve sonuçta bu şehirlerde yaşayan halkların yerlerini değiştirerek tek bir şehir halinde birleştirilmiş ve direk hakimiyet altına alınmıştır. Bu harekete synoekismos adı veriliyor. Antigonos'un izlediği bu politikayı anlatan tarihi belge Skepsis'te bulunmuş olan Antigonos'un Skepsisliler'e Mektubu olan yazıttır.⁽⁵⁴⁾

Yazıt Kassandros, Lysimakhos ve Ptolemais'la yapılan barış görüşmelerinin bir raporu niteliğindedir. Mektup bölgenin şehirlerini özerkliğe davet ediyor hatta bunu şart koşuyor ve Antigonos on-

(49) Mansel : Ege vesf. 386

(50) Cook : The Troda.....sf.218

(51) E.Meyer : Geschichte.....sf.37

Judeich: Kleinasiatische.....sf.214

Leáf: Strabo on.....sf.274

(52) Ariannos: Anabasis, Çev. H. Örs, İstanbul 1963 (I.Kitap) 12-13

(53) H.Bengtson: Herrschergestalten des Hellenismus, München 1975 sf.15-16

(54) J.Munro : "A Letter from Antigonos to Skepsis 311 BC" JHS (19) 1989,sf.336

ların özgürlüklerini koruyacağına yemin ediyor. Antigonos bu belgeyi tüm Bölge şehirleri adına Skepsis'e göndermiştir. Böyle bir girişimle politik etkinlikleri ya da güçlerinin sınırlarını bilmediği Troas şehirlerine diplomatik yolla temkinli bir yaklaşım sergilemektedir.

Antigonos özgürlük vaadlerinden sonra çaman kaybetmeden İ.Ö 310 da Bölge genellikle synoekismos hareketine girişmiştir. Bu tarihte Hamaksitos, Kolonae, Larisa, Neandria, Kebren ve Skepsis birleştirilerek daha sonra Aleksandr Troas adını alacak Antigonos kurulmuştur.⁽⁵⁵⁾

Larisa'nın bu synoekismos'ta yer alıp almadığı tartışma konusudur. Bu sorunu çözebilecek kesin dellire henüz sahip değiliz; bununla beraber Larisa'da toplanan arkeolojik malzemelerin tarihi Erken Hellenistik Dönem sonrasına inmiyor. Tarihte, yakın konumlarıyla isimleri beraber geçen Hamaksitos için de durum aynıdır. Fakat Hamaksitos sikkeleri üzerinde yapılan çalışmalar, İ.Ö 4. yüzyıl ortasında bastığı Smintheus tipindeki sikkelerin synoekismos'tan sonra Aleksandr Troas tarafından basılmaya başlandığı saptanmıştır.⁽⁵⁶⁾

İ. Ö 302'de İpsos Savaşı'ndan sonra, Trakya'dan Toroslar'a değin uzanan Anadolu topraklarına Lysimakhos egemen olmuştur.⁽⁵⁷⁾ Anadolu toprakları içinde Troia Bölgesi de Lysimakhos'un eline geçince Antigonos'a dahil edilen Skepsis halkı yurtlarına geri gönderilmişlerdir.⁽⁵⁸⁾ Ama bu tarihlerde synoekismosla birleştirilmiş diğer şehirler ve halklarının ne olduklarına ilişkin bir kanıt yoktur. Bununla birlikte İ.Ö 200'lere tarihlenen Theorodokroi listelerinde tekrar Hamaksitos ve Larisa isimlerini görüyoruz.⁽⁵⁹⁾ Ayrıca Plinius'taki ilgili kısımda⁽⁶⁰⁾ Hellenistik Dönem yerleşimi Khyrisa ve

(55) E.Meyer: Geschichte....sf.90

E.R.Bevan :Hause of Seleucus, London 1902, sf. 115

Leaf : Strabo on...sf.235

B.Roger-mc Schane:The Foreign Policy of the Attalids of Pergamon, Urbana 1964 sf.24

Jones: The Cities of....sf.41

E.von Hansen :The Attalids of Pergamon, London 1971 sf. 169

Cook:The Troad...sf.196,338,364

(56) Wroth :Catalogue of Greek Coins, Troas, Aeolis, Lesbos-London 1894,sf.16,22

Cook :The Troad...sf. 219

(57) H. Bengtson :

Die Diadochen, München 1987, sf.74

(58) Strabon :Coğrafya....XIII.Kitap, c 597

Bevan :Hause of....sf. 119

Magie : Roman Rule....sf 923

(59) A.Plassart : "Liste Delphique des Theoradaques" BCH (45) 1921 sf. 48,67

(60) Plinius:Naturalis Historiae....sf. 313

Smintheion yakınlarında çağdaş Larisa şehrinden söz etmesi, sonucu daha karmaşık hale getiriyor.

L. Robert, konuyla ilgili makalelerinde ilkin, Hamaksitos'la Larisa'nın synoekismosa dahil edilmediklerini, bu iki şehrin diğerlerinden ayrı aralarında bir birlik kurulduklarını belirtmiş, Yayınlađığı son makalesinde ise, (61) sikke deliline dayanarak synoekismostan sonra Larisa'nın Ptolemais adıyla küçük bir liman üssü olarak tekrar kurulduđunu iddia etmiştir. Delphoi Theorodokroi listelerindeki Larisa ismini ise bir geleneğin devam ettirilmesi şeklinde yorumlanmıştır.

J. M. Cook, Robert'in tezine karşı çıkararak, bunu iddia etmek için tek bir sikke deliline dayanılamayacağını, diğer şehirlerin durumu gözönüne alınarak bir değerlendirme yapılması gerektiđini vurgulamaktadır. (62) Aleksand Troas'a dahil edilen Hamaksitos'un Larisa'nın güneyinde yer aldığını ortada kalan bu şehrin aynı zamanda idda edildiđi gibi bağımsız bir liman kalesi olarak, iki şehir arasındaki bağlantıyı engelleyeceđi ve topografik konumu nedeniyle de bağımsız kalmasının olanaksız olduđunu ileri sürmektedir.

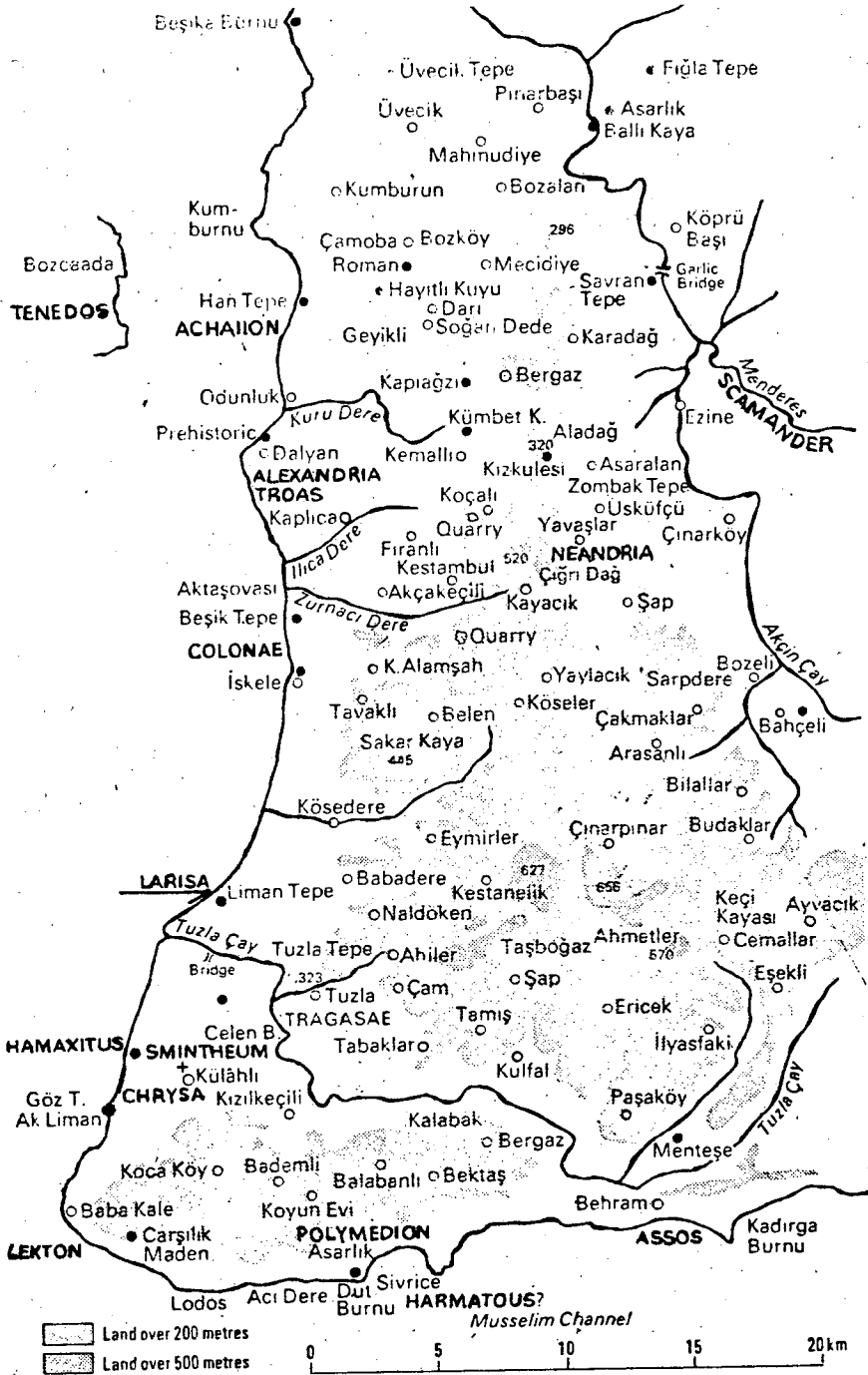
Bölgede synoekismos politikasının ne şekilde yürütüldüğü ve neden bu altı şehrin seçildiđi bilinmeden bu şekilde fikir yürütmek bizce henüz olanaksızdır. Örneğin Skepsis halkının Lysimakhos tarafından yurtlarına geri gönderildikleri antik kaynaklarda geçtiđine göre, synoekismosa dahil edilen şehirlerin boşaltıldıkları anlaşılıyor; bu durumda aynı harita üzerinde Hamaksitos ve Larisa'yı, Aleksand Troas ile beraber göstermek per doğru görünmüyor. Bununla beraber Larisa'nın arkeolojik yüzey buluntuları da bizi tarih olarak en geç synoekismos öncesine değin getirdiđi göz önüne alınırsa, İ.Ö 3. yüzyıl Theorodokroi Listelerinde Larisa adının neyi ifade ettiđini anlayabilmek için öncelikle Aleksandr Troas şehrinin arkeolojik malzemesinin gün ışığına çıkarılarak üzerinde çalışılması ve sonuçlarının sosyal tarih alanında değerlendirilmesi gerekmektedir. Bununla birlikte yine konuyla ilgili alanlarda, çıkabilecek arkeolojik malzemeler ve değerlendirmeleri, bağıntıları arttırarak bilgilerimizi genişletecektir.

Ankara 1991

Ayşe Gül Akalın

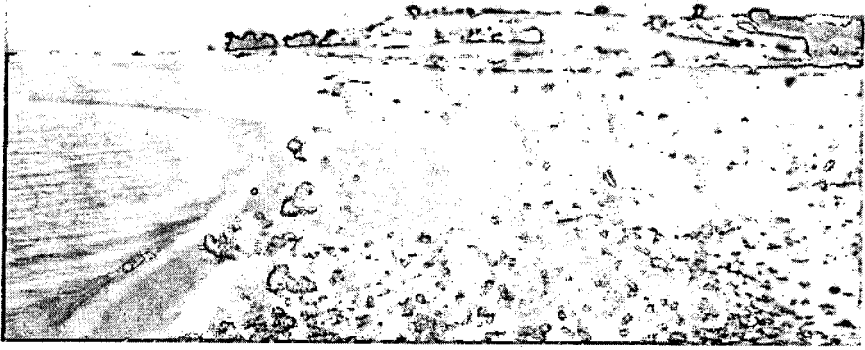
(61) L. Robert : "Monnaies et....sf. 4
"Ptolemais de.....sf.319

(62) Cook : The Cities...sf.14-15



Troas'ın Batı Kıyıları

(J.M COOK'un "The Troad" adlı kitabından alınmıştır.)



(Resim I) Limantepe-(Güneyden görünüm)



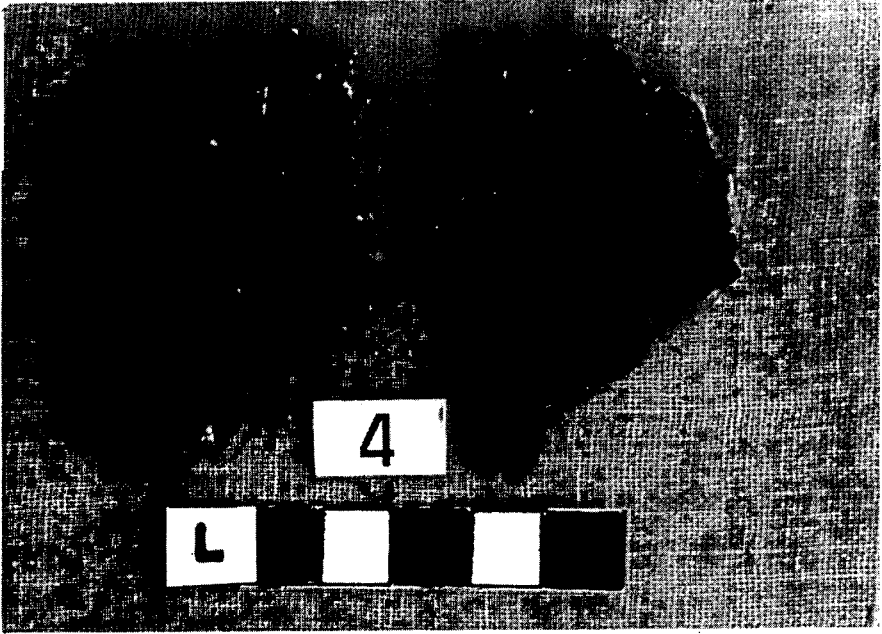
(Resim II) Limantepe-Duvar Temelleri



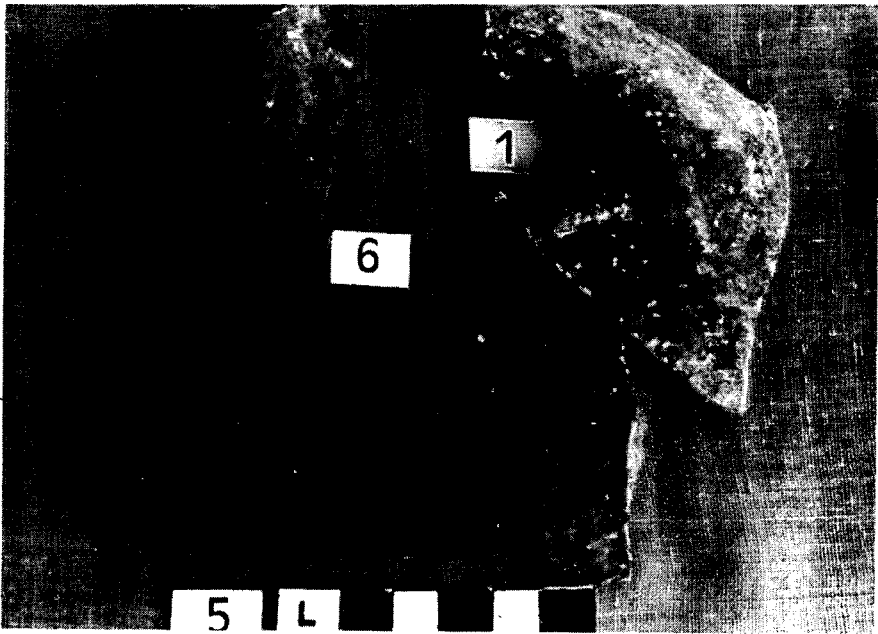
(Resim III) Küçük Tepe-(Güneyden görünüm)



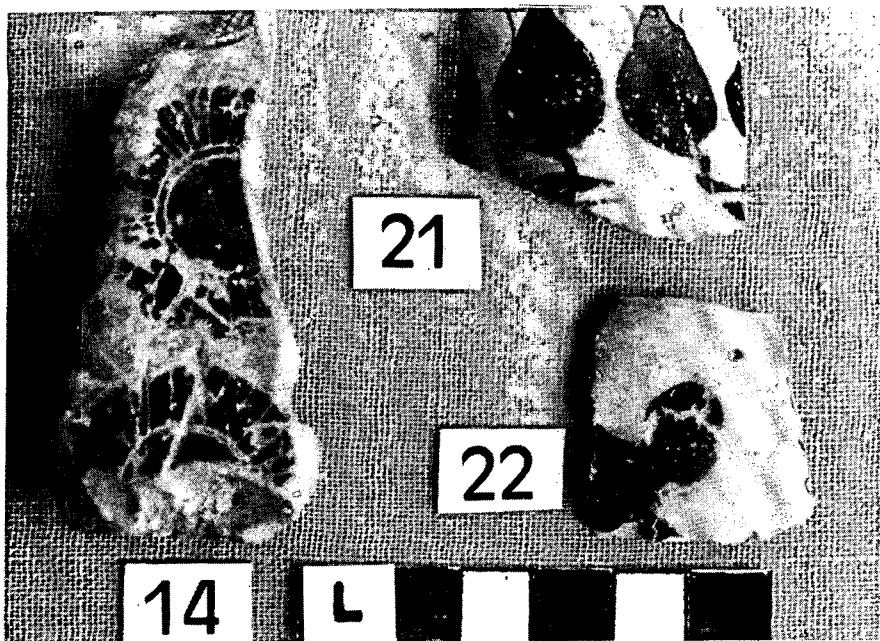
(Resim IV) Küçük Tepe-Yapı Temelleri İzleri



Resim V



Resim VI



Resim VII



Resim VIII