

ÇAĞDAŞ TÜRK SERAMİK KAROLARINDA TARİHSELÇİ YAKLAŞIM ÜZERİNE BİR DEĞERLENDİRME

F. EGEMEN OKUTUR
Doktora Öğrencisi, İstanbul Teknik Üniversitesi
Sanat Tarihi Anabilim Dalı
ferhanegemen@gmail.com

ÖZ

Güçlü bir tasarım mirasının temsilcisi olan Türk Seramik Sektörü 1980'li yılların başından itibaren gelişimini hızlandırmış, buna paralel gelişen Seramik Kaplama Malzemeleri alt sektörü de büyük bir ürün havuzu oluşturmuştur. 2000'li yılların başında tasarımda gündeme gelen eskiye ve yerele dönüş eğiliminin etkileri seramik karolarda da görülmektedir. Türk Seramik Kaplama Malzemeleri üreticileri karo tasarımlarında farklılık arayışı amacıyla tarihselci yaklaşımı değişik biçimlerde kullanılmıştır. Makalede tasarım mirasının ve tarihselci tavrın kullanımı karo örnekleri üzerinden irdelenmiştir.

Anahtar Kelimeler: Tarihselcilik, tasarım, seramik, karo, seramik endüstrisi.

AN OVERVIEW OF HISTORICISM IN CONTEMPORARY TURKISH CERAMIC TILES

ABSTRACT

Turkish ceramic industry, as the representative of a great heritage, started to improve in early 1980s and as a sub-sector ceramic tiles production grew accordingly creating a wide range of designs. As the design trend turned its face to products of local heritage, it also effected Turkish ceramic tiles. Therefore Turkish tile producers started using more historicism in their designs in different methods, in search of more competitive products. The use of design heritage and historicism are evaluated through some design examples in the article.

Key Words: Historicism, design, ceramic, tiles, ceramic industry.

Türk kültüründe seramiğin mimaride kullanımı Selçuklular öncesine kadar dayanmakta, sırlı tuğla kullanımı Göktürk ve Uygur devirlerinde görülmektedir (Çoruhlu, 2000). Mimari yüzeyleri iki boyutlu ve renkli kaplama sanatı olarak tanımlanabilecek çinicilik, özellikle 12. Yüzyıldan sonra Türklerin hakim oldukları bölgelerde büyük bir gelişim göstermiştir (Kuban, 1973). Türk çinileri kendine has bir üslup geliştirmiş, yüzyıllar boyunca oluşan bu birikim Türk Seramik Sektörü için bir tasarım mirası oluşturmuştur.

19. Yüzyılda Osmanlı'daki ilk sanayileşme denemelerini tecrübe eden sektör, 1923 yılının başında yapılan 1. Türkiye İktisat Kongresinde "Sanayi Grubunun İktisat Esasları" olarak kabul edilen "Teşvik-i Sanayi Kanunu Hakkında" başlıklı raporun birinci maddesinde, "sanatın gerçek ihtiyaçlarına uygun şekilde, ve sanayicilerin oyları alına rak belirlenmesi" esasıyla temelleri atılmıştır (İnan, 1989, s.49). Türk Seramik Sektörü, 1945'te devlet tarafından kurulan tesisleri, 1950'lerde özel sektörün takip etmesiyle tekrar gelişmeye başlamıştır (Sazcı, 2001). Karma ekonomi modelinin geçerli olduğu 1960'larda Türkiye, özel sektör ve kamu kuruluşu olan fabrikaların kurulmasıyla seramik kaplama ve sağlık gereçlerini hızla üretmeye başlamıştır (Pamuk, 2014; Sezer, 1994). 1980 yılında tüm sektörler gibi seramik endüstrisini de etkileyen 24 Ocak kararları ile, serbest rekabetin arttığı bir döneme girilmiştir (Çobanlı, 2007). 1977'de 112000 ton olan seramik karo üretimi, 1980 senesinde 150224 tona ulaşmıştır (International Trade Center, 1982, s.82). Yaklaşık 35 senelik bir alt sektör olan seramik kaplama malzemeleri sanayii, 1980 senesinde yılda 15 milyon m² olan üretim hacmini, 1980'lerin sonuna gelindiğinde 93 milyon m²'ye çıkartmıştır (Sezer, 1994, s.25). 1990'lı yıllar itibariyle, yurt içinde yeni firmaların seramik karo pazarına girmesi ve mevcut firmaların kapasite artırımları üzerine, firmalar iç ve dış pazarlarda fiyat, teknoloji ve yenilik bakımından birbirleri ile kıyasıya rekabete başlamışlardır (DPT, 1995, s.13). 2000'li yıllar itibari ile ise tasarımda farklı eğilimler gündeme gelmiştir. Rekabetin gündemde olduğu sektörde bu eğilimlerin karo tasarımlarına yansıdığı görülmektedir. 1990'lara etki eden, minimalizm gibi eğilimler geri planda kalmaya başlamış, mekân ve ürün tasarımında, yerel öğeler, eski ürünler, vintage, retro gibi kavramlar öne çıkmaya başlamıştır (Sevim ve Ak, 2005). Antik ve rustik tipindeki karolara olan talep artmış, firmalar bu eğilim nedeniyle sırlama bantlarında üstüste renk ve desen uygulamalarını geliştirmiş, eskimiş görünüm veren-sır üzerini fırçalayan makinaların kullanımı çoğalmıştır (Devlet Planlama Teşkilatı, 2001). Dolayısıyla yerel ve tarihsel öğeler, geleneksel üsluplar, ürün tasarımında farklılık yaratmak üzere kullanılan kaynaklar haline gelmiştir. Bu dönemde, Türk tasarım mirasına ait farklı tarihsel üslupların konu edildiği karo tasarımları görülmektedir.

ÇAĞDAŞ TÜRK SERAMİK KAROLARINDA TARİHSELÇİ YAKLAŞIM ÖRNEKLERİ

1990'ların sonuna gelinirken değişen tasarım eğilimlerine erken örneklerden biri olarak Selçuk Koleksiyonu'nun Çanakkale Seramik tarafından verilen ilan görseli görülmektedir (Fig. 1). Ürün bilgisi paylaşılmayan ilanda, "Onlar bir tarih yarattı..Biz bir yenisini başlatıyoruz" sloganı altında "...Desen, renk, boyut olanaklarını kullanarak, bu asarımcılara görülmemiş ölçüde çeşitleme fırsatı veren, tüm mimari gereksinmeler öngörülerek, her türlü uygulamaya gerekli olabilecek parçalarıyla üretilmiş, üç seriden

oluşan bir dizi. Klasik, rustik ve modern uygulamalarda yer alabilecek çağdaş bir tasarım..." (Arradamento Mimarlık, 1998, s. 1) vurgularını yapan bir metin paylaşılmıştır.



Fig. 1: Selçuk Koleksiyonu, Çanakkale Seramik, dergi ilanı (Arradamento Mimarlık, 1998, s. 1).

Tasarımda kullanılan tarihsel etkiyi ve bu etkiyi yeniden yorumlama amacını açıkça ortaya koyan bu yaklaşım, seramik karo üreticilerinin, tasarım mirasına bakış açısındaki değişikliğin bir işaretidir. İlanda Konya Aksaray arasındaki Sultan Han'ın köşk mescit görseli yer almakta, duvar fonu sırlı tuğla tekniğini temsil etmektedir (Yenişehirlioğlu, 2012). Doğrudan tarihsel göndermelerin öne çıktığı görülmektedir. Öte yandan tanıtım metninde vurgulanan çağdaş tasarımı temsil eden karo tasarımları kullanılmamıştır.

1998 tarihli Tasarım dergisinde yer alan İznik Çinileri İşletmesi ilanında "Sır tutmasını bilen mimarlar aranıyor" başlığı altında firma hakkında "Tarihi İznik çinisindeki kırmızının, mavinin, beyazın 400 yıllık sırrını çözdük. İznik'teki atölyelerimizde hem üretiyor, hem yeni ustalar yetiştiriyoruz. Projenizde 1600'lerin otantik İznik çinilerine yer vermek isterseniz, lütfen bizi arayın." metni paylaşılmıştır (Fig.2). İlan metninde İznik çinilerine tarihselci bir tavırla yaklaşıldığı vurgulanmaktadır. Geleneksel çinileri kullanmak üzere mimarlara çağrı yapan bu ilan, geleneksel İznik çinilerinin, çağdaş mekanlarda yer alabileceğine dair bir tavrı yansıtmaktadır. Yerel tasarım mirasını keşfetme eğiliminin başka bir işareti olan bu ilandaki yaklaşım, seramik karo sektöründe 2000'li yıllarla birlikte belirgin hale gelmeye başlayacaktır.

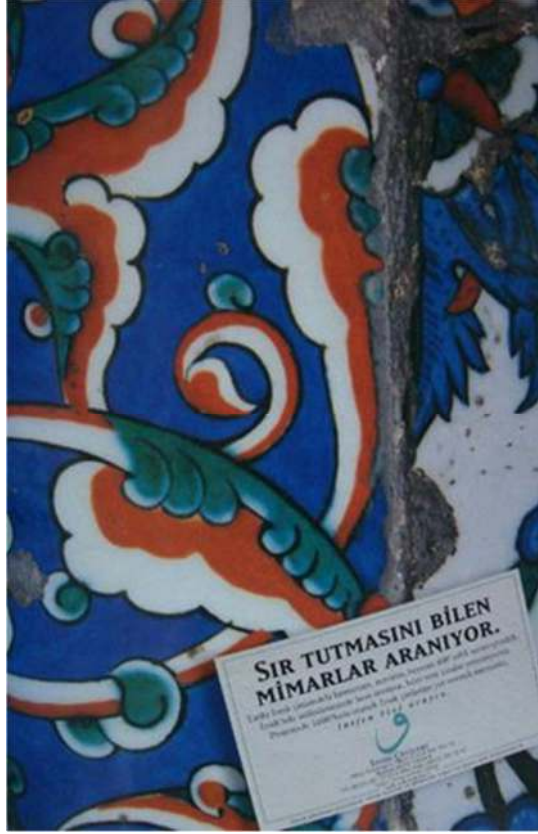


Fig. 2: İznik Çinileri İşletmesi, dergi ilanı (Tasarım, 1998, s. 11).

Çanakkale Seramik'in 2002 tarihli tanıtım görseli yer alan tasarımlar 'Topkapı Koleksiyonu Osmanlı Serisi' adını taşımaktadır (Fig 3). Seriyile ilgili tanıtım metni aşağıdaki gibidir:

Çanakkale Seramik ve Kalebodur, Osmanlı sanatını tüm görkemiyle yaşatan Topkapı Sarayının ihtişamını, eşsiz bir yorumla günümüz mekanlarına taşıyor. Osmanlı Saraylarının erişilmez bezeme ve motif zenginliği, yüksek teknoloji ve çağdaş mekan anlayışı içinde zamana meydan okuyan bir sağlamlıkla buluşuyor. Osmanlı-Topkapı serisinin granit seramik yer karoları antik-parlak görüntüleri ile büyüleyen efektlere sahip... Duvar karolarında ise farklı doku ve desenlerin modern yorumları olağanüstü bir zerafet içinde sunuluyor. (Arkitera, 2002)

6 farklı karonun kullanıldığı görselde tasarımda farklı tavırlar göze çarpmaktadır. Sol üstte yer alan karoda geleneksel çintemani motif ve renkleri birebir kullanılmıştır. Sol altta yer alan karo tasarımında ise hilal motifi tasarıma tekrarlı bir kompozisyonla taşınmıştır. Sol ortada yer alan karoda yüzeyde doğal taş benzeri bir desen çalışması görülürken, Türk çinilerine bir gönderme olarak altıgen biçim kullanılmıştır. Koleksiyonda, referans verilen tarihsel ögenin tasarıma farklı tutumlarla taşındığı görülmektedir.



Fig. 3: Çanakkale Seramik, ürün tanıtımı (Arkitera, 2002).

2006 senesinde Çanakkale Seramik, Mutfak Banyo Seramik Dergisi'nde tanıttığı Kapadokya Koleksiyonu hakkında "...Kapadokya Bölgesi'nin doğal ve kültürel mirasının estetik değerlerini, modern tasarımlarla çerçeveleyerek farklı mekanlarda yaşatmayı hedefleyen Çanakkale Seramik&Kalebodur'un tasarladığı Kapadokya Koleksiyonu, bu bölgeden ve bölgedeki eserlerden esinlenilerek doğdu..." (Mutfak Banyo Seramik, 2006, s. 121) bilgileri paylaşılmıştır. Koleksiyonun Argeus serisinde yer alan Matiana isimli karo tasarımında iki adet beyaz ve açık gri renklerinde, doğal taş dokulu dikdörtgen biçimli karo ve iki adet taş oyması benzeri rölyefli bordür görülmektedir (Fig 4). Figür 5'te görülen Kapadokya'dan taş işçiliği örneği ise firma tarafından tasarımın ilham kaynağı olarak gösterilmiştir (Mutfak Banyo Seramik, 2006, s. 121). Metinde tasarım mirasının modern tasarımlarla çerçevesi vurulanırken, Kapadokya'dan alınan taş işçiliği motiflerinin karo tasarımına hiçbir değişikliğe uğramadan taşındığı görülmektedir.

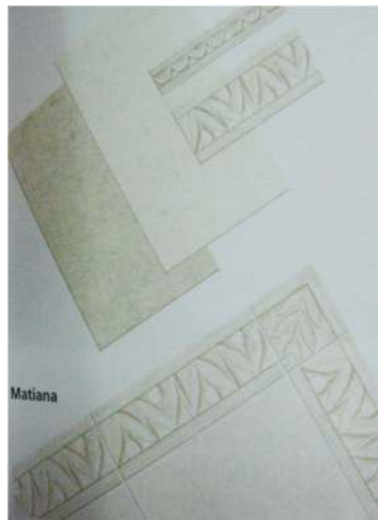


Fig. 4: Matiana, Kapadokya Koleksiyonu, Çanakkale Seramik, ürün tanıtımı (Mutfak Banyo Seramik, 2006, s. 121).



Fig. 5: Kapadokya Koleksiyonu, Çanakkale Seramik, ürün tanıtımı (Mutfak Banyo Seramik, 2006, s. 121).

2006 senesinde Vitra, tasarımcı Defne Koz ile çalışmıştır ve üç seriden oluşan İznik Serisi'ni tanıtmıştır (Fig 6-8). Tasarımlarla ilgili tanıtım metinleri sırasıyla; Figür 6 için "Koz'un mavi tonlarla desenlediği bu seri banyolara geleneksel İznik mavisini taşıyor. Modern banyolara, el işçiliğine has incelikli zevki yansıtan bir seri..." (Vitra, 2006); Figür 7 için "İznik çinilerine özgü geometrik düzen, Koz tasarımı karoların desenlerinde yeniden hayat buluyor. Diagonal çizgiler, altıgen ve üçgen formlar aynı düzende yan yana geliyor. İznik desenleri kadar güçlü, bir o kadar da çağdaş bir çizgi..." (Vitra, 2006); Figür 8 için "Selvi ağacı, stilize yorumlarla çağdaş desenlere dönüşüyor. İznik çinilerinin geleneksel motifi selvi, yeşilin farklı tonlarıyla banyo mekanlarını süslüyor." (Vitra, 2006) şeklindedir.

Seride yer alan tüm tasarımlarda geleneksel çinilere ait öğelerin tasarıma stilize edilerek aktarıldığı görülmektedir. Çintemani motifi yalınlaştırılarak farklı kompozisyonlar oluşturmak için kullanılmıştır (Fig 6). Geometrik formlar çağdaş bir desen diline de gönderme yapmaktadır (Fig 7). Selvi motifinin ise hem tek başına hem tekrarlı kullanılarak geometrik bir öge haline getirildiği görülmektedir (Fig. 8).



Fig. 6: İznik serisi, Vitra, 2006 (etsm, t.y.a).



Fig. 7: İznik serisi, Vitra, 2006 (etsm, t.y.b).



Fig. 8: İznik serisi, Vitra, 2006 (etsm, t.y.c).

Çanakkale Seramik 2008 senesinde tasarımcı Can Yalman ile Orientile isimli koleksiyonu oluşturmuştur. Feza, Rumi ve Aya Serileri'nden oluşan koleksiyonun Feza Serisi ile ilgili açıklaması "Orientile Koleksiyonu'ndan Feza Serisi ile Selçuklu kültürünün tarihsel unsurlarıyla birbirini tamamlayan parçalar, ahşap ve taş kakma ustalarının yüzyıllar boyunca kullandığı formlarla yeniden hayat buluyor." (Çanakkale Seramik, 2008, s. 2-9) şeklindedir. Deltoid biçimindeki karolar 9 farklı renk olarak sunulmuştur (Fig. 9). Figür 10'da ise ürünün farklı uygulama seçenekleri görülmektedir. Ürün tanıtım metninde ahşap ve taş kakma sanatlarına gönderme yapan tasarımda, düzenli ve düzensiz geometrik kompozisyonlar yaratacak parçalar yaratılmıştır. Geometrik bezeme parçalanarak, karonun yüzeyinden karonun kendisine aktarılmıştır.



Fig. 9: Feza, Çanakkale Seramik, katalog resmi (Çanakkale Seramik, 2008, s. 2-9).

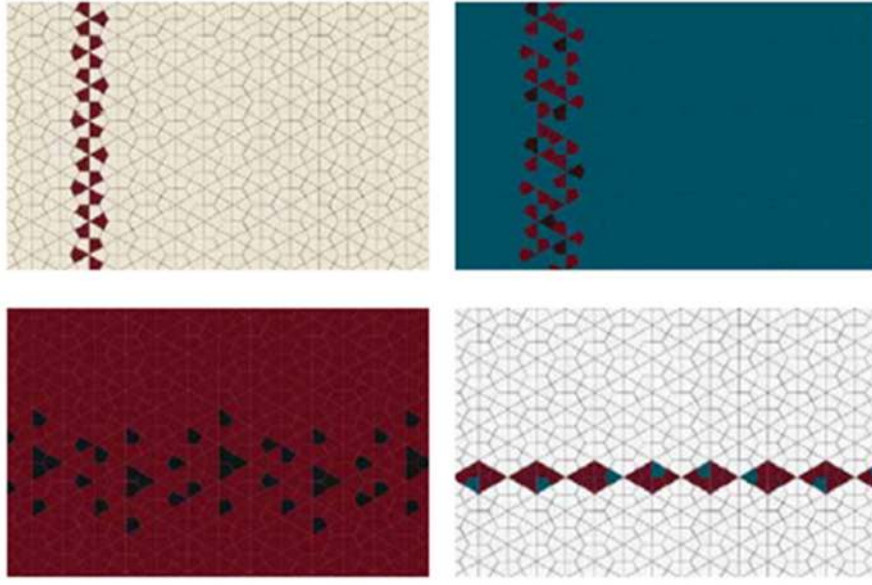


Fig. 10: Feza, Çanakkale Seramik, katalog resmi (Çanakkale Seramik, 2008, s. 2-9).

Vitra 2010 'da yine Defne Koz'la 4D isimli bir serinin tasarımı gerçekleştirmiştir (Fig. 11). “Beşgen formların hakim olduğu seride, koyu mavi ve turkuaz renklerde İznik etkisi hissediliyor. Desenlerin gölgeli baskısıyla arttırılan 3. boyut hissi ve tasarımdaki çizgisel üslup geleneksel İznik çinilerine modern bir yorum getiriyor.” (Vitra, 2010) şeklinde açıklanan tasarımda, ‘modern yorum’ vurgusu köşeleri yumuşatılarak düzenli ve düzensiz kompozisyonlarla kullanılan beşgen motifte görülmektedir.

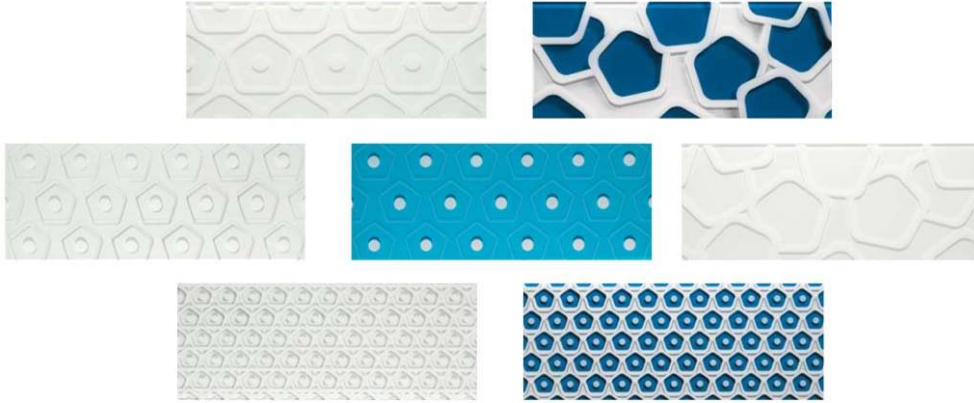


Fig. 11: 4D, Vitra, katalog resmi (Vitra, 2010).

Seramiksân'ın Selçuklu isimli karosu Figür 12'de görülmektedir. “Selçuklu serisinde ceviz, akçaağaç ve maun renk seçenekleri bulunuyor. Seri, Selçuklu ahşap oyma sanatı olan künde-kâriyi tüm asaletiyile tarihten çıkarıp evlerde yaşatıyor.” (Seramik Türkiye, 2011, s. 29) metni ile tanıtılan karoda doğal ahşap desenleri çalışılmış, geometrik bezeme rölyefle kullanılmıştır. İslam sanatında ahşaba uygulanan bir bezeme tekniği olan künde-kâri (Ödekan, 1997) tekniğinin malzeme ve bezeme olarak tüm görsel özellikleri tasarıma

birebir aktarılmıştır. Bu tıpatıp kullanıma rağmen, karo yüzeyinde tekrarlanan özgün üslubun etkisinin zayıfladığı görülmektedir.



Fig. 12: Selçuklu, Seramiksan, ürün tanıtımı (Seramik Türkiye, 2011, s. 29).

Çanakkale Seramik 2012 senesinde Saraylı Koleksiyonu'nu tanıtırken “...Gösterişli desenler ile geleneksel ve moderni incelikle birleştiren çizgileriyle Çanakkale Seramik Saraylı Koleksiyonu, yüzlerce yıllık geçmişi olan saray motiflerini yeniden yorumluyor...”(Çanakkale Seramik, 2012) metnini paylaşmıştır (Fig. 13). Tasarım mirasını yeniden yorumlama amacı açıkça belirtilmiştir. Tasarımda bu tavrın yansıması olarak lale ve çintemani motiflerinin yalınlaştırılarak kullanıldığı görülmektedir.



Fig. 13: Enderun Serisi, Çanakkale Seramik, katalog resmi (Çanakkale Seramik, 2012, s. 17-18).

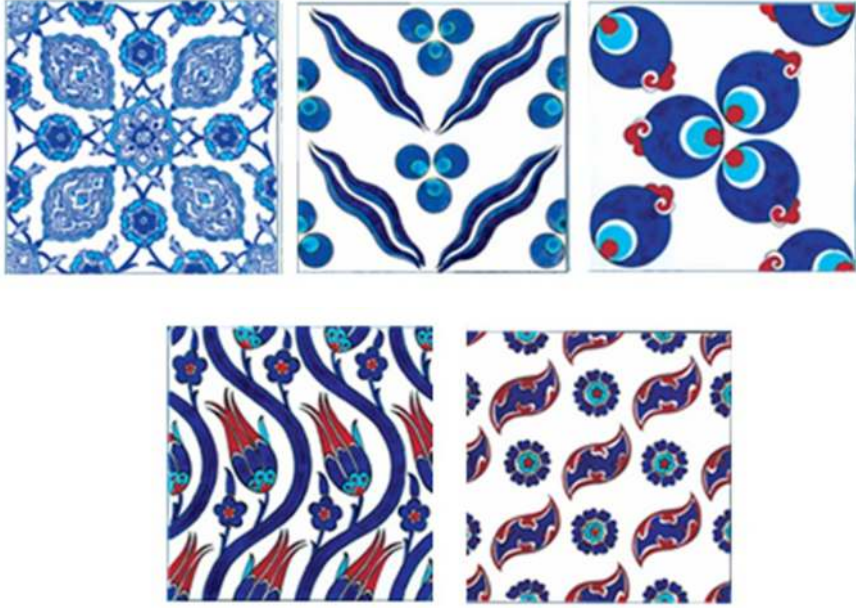


Fig. 14: İznik Çinileri Koleksiyonu, Vitra, katalog resmi (Vitra, 2012, s. 10-11)

Vitra'nın İznik Çinileri Koleksiyonu'nda (Fig. 14) ise tam tarihselci bir tavır göze çarpmaktadır. “VitrA, geçtiğimiz yıllarda farklı tasarımcılarla çalışarak İznik çinilerinin modern yorumunu seramik karolarla gerçekleştirdi. Şimdi de geleneksel çinileri, orijinal görünüm ve renkleri ile çini karo üzerinde sunuyor. VitrA karoları Cintemani, Lale, Penç Rumi gibi geleneksel İznik çini motiflerini el dekor tekniği ve serigrafi tekniği kullanarak hem evlere hem de ticari mekanlara taşıyor...” (Vitra, 2012, s. 10-11) metniyle tanıtılan ürünlerde, önceki örneklere zıt bir yaklaşımla, İznik çinilerinin özellikleri tasarıma birebir aktarılmaya çalışılmış, hatta el dekoru gibi geleneksel tekniklerle desteklenmiştir.



Fig. 15: Kaftan, Seramiksan, katalog resmi (Seramiksan, 2013, s. 12).

Seramiksan'ın 2013 tarihli kataloğunda yer alan, Kaftan isimli ürün serisinde, karanfilin yanında, kaftan tasviri de motif olarak kullanılmış, tekrarlı bir kompozisyonla karo yüzeyine taşınmıştır (Fig 15). Motifler özgün biçimlerine yakın şekilde kullanılmış, tasarıma düzenli bir kompozisyonla taşınırken stilizasyon yapılmıştır.

Uşak Seramik'in, Carpet isimli ürününde ise, tasarım yüzeye döşendiğinde Uşak halısı görünümü elde etmenin amaçlandığı anlaşılmaktadır (Fig. 16). "Seranova'nın 'Gelenekten Geleceğe' sloganından yola çıkarak tasarlanmış olan Carpet, Uşak'ın eşsiz motiflerini modern tasarım anlayışıyla birleştirerek mekanlarınızda otantik bir hava estiriyor." (Seramik Türkiye, 2014, s. 12) metniyle tanıtılan üründe, tarihselci tavır çok güçlü hissedilmektedir. Madalyonlu Uşak halısı görüntüsü seramik karo yüzeyine birebir aktarılmıştır.



Fig. 16: Carpet, Seranova, dergi ilanı (Seramik Türkiye, 2014, s. 12).

DEĞERLENDİRME

Yerel ve eski öğelere eğilimin arttığı 2000'li yılların başından itibaren Türk Seramik Karo Sektörü'nde tarihselci tavırda tasarımların arttığı görülmektedir. Bu yaklaşımdaki ürünlerde, tarihsel öğeler farklı tutumlarda kullanılmıştır. Bazı ürünler gönderme yaptıkları tarihsel üslubun görsel özelliklerini tasarımlarına tıpatıp aktarmaya çalışmışlardır (Bkz. Fig 3,4,12,14,16). Bu tasarımlarda, gönderme yapılan üslup açıkça anlaşılmaktadır. Öte yandan öğeler birebir tekrarlınsa da, özgün üslubun görsel etkisinin zayıfladığı görülmektedir. Bunun sebebinin, tasarımın sunulduğu çağdaş seramik karoların malzeme özelliklerinin farklı olması olduğu söylenebilir. Kimi örneklerde ise geleneksel üslubun öğelerinin ayrıştırılarak yeniden birleştirildiği görülmektedir (Bkz. Fig. 6-11, 13, 15). Bu örneklerde de gönderme yapılan tarihsel üslupların açıkça anlaşıldığı söylenebilir. Bunun yanında, stilize edilen unsurlar tasarımda daha kuvvetli biçimde öne çıkmaktadır.

KAYNAKLAR

- Arkitera. 2002. Erişim tarihi: 19.01.2017 <http://www.v3.arkitera.com/u169-canakkale-seramik-ve-kalebodurdan-osmanli---topkapi-serisi.html>
- Arredamento Mimarlık Dergisi. 1998. 4: 26, İstanbul: Boyut yayın Grubu.
- Çanakkale Seramik. 2008. "Çanakkale Seramik Tasarım Serileri Kataloğu", Erişim tarihi:10.04.2017 <http://pdf.archiexpo.com/pdf/kale/design-series-catalog/63309-179839.html#search-en-canakkale-2008-tasar-m>
- Çanakkale Seramik. 2012. "Çanakkale Seramik Seramik ve Banyo Kataloğu", Erişim tarihi:10.04.2017 <http://pdf.archiexpo.com/pdf/kale/canakkale-seramik/63309-166457.html>
- Çobanlı, Z. 2007. *Türk Seramik Endüstrisi, Anadolu'da Türk Devri Çini ve Seramik Sanatı*, ed. G.Öney, Z. Çobanlı, Ankara: T.C. Kültür ve Turizm Bakanlığı Yayınları.
- Çoruhlu, Y. 2000. *Türk İslam Sanatının ABC'si*, İstanbul: Kabalcı Yayınevi.
- Devlet Planlama Teşkilatı. 1995. *Yedinci Beş Yıllık Kalkınma Planı Özel İhtisas Komisyonu Raporu Seramik ve Porselen Sanayi*, Ankara: T.C. Başbakanlık Devlet Planlama Teşkilatı Müsteşarlığı.
- Devlet Planlama Teşkilatı. 2001. *Sekizinci Beş Yıllık Kalkınma Planı Taş ve Toprağa Dayalı Ürünler Sanayii (Seramik Kaplama Malzemeleri, Seramik Sağlık Gereçleri, Teknik Seramik) Özel İhtisas Komisyonu Raporu*, Ankara: Devlet Planlama Teşkilatı.
- Etsm. (t.y.a). Defne Koz İznik Serisi Kataloğu, s.13-15, Vitra, 2006. Erişim tarihi: 19.01.2017 <http://www.etsm.org.tr/etsm/index.php?r=collection/view&id=265>
- Etsm. (t.y.b). Defne Koz İznik Serisi Kataloğu, s.13-15, Vitra, 2006. Erişim tarihi: 19.01.2017 <http://www.etsm.org.tr/etsm/index.php?r=collection/view&id=265>
- Etsm. (t.y.c). Defne Koz İznik Serisi Kataloğu, s.13-15, Vitra, 2006. Erişim tarihi: 19.01.2017 <http://www.etsm.org.tr/etsm/index.php?r=collection/view&id=265>
- International Trade Center. 1982. *Unglazed&Glazed Ceramic Tiles: A Survey of Selected Suppliers & Major Markets*, Cenevre: International Trade Center UNCTAD/GATT
- İnan, A. 1989. *İzmir İktisat Kongresi (17 Şubat-4 Mart 1923)*, Ankara:Türk Tarih Kurumu Yayınları.
- Kuban, D. 1973. *100 Soruda Türkiye Sanatı Tarihi*, İstanbul: Gerçek Yayınevi.
- Mutfak Banyo Seramik. 2006. *Mutfak Banyo Seramik*, İstanbul:Tasarım Yayın Grubu.
- Ödekan, A. 1997. "Kündekari", *Eczacıbaşı Sanat Ansiklopedisi*, 2: 1078- 1079. İstanbul: Yapı Endüstri Merkezi Yayınları.
- Pamuk, Ş. 2014. *Türkiye'nin 200 Yıllık İktisadi Tarihi*. İstanbul: İş Bankası Kültür Yayınları.
- Sazcı, H. 2001. "Türkiye Cumhuriyeti'nde Seramik Karo ve Endüstrisinin Gelişimi", *Anadolu Sanat*, 11, Erişim Tarihi: 20.03.2017, <https://earsiv.anadolu.edu.tr/xmlui/bitstream/handle/11421/1239/172627.pdf?sequence=1&isAllowed=y>
- Seramik Türkiye Dergisi. 2011. Nisan-Haziran 36. İstanbul: Türkiye Seramik Federasyonu.
- Seramik Türkiye Dergisi. 2014. Mart-Haziran 45. İstanbul:Türkiye Seramik Federasyonu.

Seramiksan. 2013. *Seramiksan Genel Katalog*.

Sevim, S. K. 2005. "Seramik Karosu Üretiminde Tasarım Trendi", *Seramik Türkiye*, 7:106-111. Erişim tarihi: 20.03.2017.

http://www.serfed.com/content_files/dergi/7/09- SANAT_TASARIM_2.pdf

Sezer, B. 1994. *Gümrük Birliğine Girerken Türk Seramik Sektörü*, İstanbul: Seramik ve Refrakter Üreticileri Yayınları.

Tasarım. 1998. Sayı 78, İstanbul:Tasarım Yayın Grubu.

Vitra. 2006. "Vitra İznik Serisi Defne Koz", Erişim tarihi:12/04/2017
http://www.ilkabodrum.com/files/pdf/Defne_Koz_Iznik_Serisi.pdf

Vitra. 2010. "4d Koleksiyonu Kataloğu", Erişim tarihi:19.01.2017
http://www.seramikcenter.com/kullanicidosyaları/dosya/Defne_Koz_4D.pdf

Vitra. 2012. *Vitra İznik Çinileri Koleksiyonu Kataloğu*.

Yenişehirlioğlu, F. Ç. 2012. "Tarih, Tarihsellik, Tarihselcilik ve Kültürel Tüketim," (History, Historical, Historicity and Cultural Consumption), Bilanço: 1923-1998, İstanbul: Turkish Social and Economic History Foundation, 1998. Erişim tarihi: 13/06/2017
https://www.academia.edu/3749225/Tarih_Tarihsellik_Tarihselcilik_ve_Kültürel_Tüketim