

## KAZIMKARABEKİR İLÇESİ KASABA TAŞ EVLERİ, KARAMAN<sup>1</sup>

Kerim ÇETİN<sup>2</sup>

### ÖZET

Karaman'ın Kazımkarabekir ilçesi, namıdiğer “Kasaba”, “Gaferyad”, “Kafirabad”, isimleriyle, XVI. yüzyıldan beri bilinen önemli bir yerleşim yeri olmuştur. XVII. yüzyılda, Evliya Çelebi, Karaman eyaletine bağlı “Gafirbad”’a gelmiş ve kasabanın adını “Kâfirâbâd” olarak seyahatnamesine yazmıştır. Kale mimarisinin kerpiç kalıplar gibi kesilmiş beyaz yassı ince taşlardan yapıldığını, duvarlarının kalın ve sağlam olduğunu ve kılıçla kesilmiş gibi düz ve ustalıkla yapılmış bir yapıda olduğundan bahsetmiştir. Buna benzer, beyaz taştan yapılmış titiz bir yapıyı, hiçbir memlekette görmediğini belirtmiştir.

Kazımkarabekir ilçesi, Konya Karaman yolu üzerinde bulunmakta ve 2018 yılı nüfusu 4.407 kişidir. Karaman'a 25 km mesafede, Konya'ya 94 km mesafe uzaklıktadır. İlçenin kendine has özgün bir yapıya sahip olan, doğal taş cinsi bulunmakta ve taş ocaklarından yaklaşık yerin 1 metre altından çıkarılmaya başlanmaktadır. Toprak altında tabaka tabaka olarak 32 kat sayılabilen düz yassı katmanlar halinde bulunan, ak renge sahip kalkerli bir taş cinsidir. Bölgede bu taş “kasaba taşı” denmektedir. Toprak altında yumuşak ve kırılğan yapıya sahip olan taş havayla temas edince sertleşmekte ve daha sert bir hal almaktadır. Bu taş tamamen yöreye özgü bir oluşum olup ülke genelindeki diğer say taşı örneklerine pek benzememektedir. İlçenin sivil mimarı dokusunu oluşturan bu taş, hemen hemen tüm yapılarda, sokaklarda, duvarlarda, evlerde ana malzeme olarak kullanılmıştır. Halen ilçenin “taşlık” mevkiinde taş ocaklarından bu taş sökülerek çıkarılmakta evlerin duvarlarında kullanılmakta ve dekoratif amaçlı olarak da modern binalarda kullanılmaktadır. Yörede taş binaların/mimarinin en güzel örnekleri Büyük Cami, Nalbastı Cami, Söğütaltı Cami'nde görülmektedir. Uygulamada, balık sırtı, basık sırtlı kemer, pencere üstü yuvarlak kemer, kuş evi, köşe silme profil, Türk üçgeni benzeri sıra sıra taş süsleme elemanları sıklıkla kullanılmıştır. Farklı sivil mimari örnekleri olsa da geleneksel taş evler, genellikle, bitişik iki oda bir aralıktan(sofadan/mabeynden) oluşmaktadır. Değişik mimari planlara sahip “kara örtü” altındaki evler kalın taş duvarlarla “Yer Evi, Yukarı Ev, Dolma Ev, Dörtlü Ev, Tüfengine Ev” planı biçiminde yapılmıştır. Meskenler “seki altı, baş köşe, yüklük, çağ ve aralık” denilen odalardan oluşmaktadır.

Bu çalışma, ilçenin adını aldığı Kazım Karabekir Paşa'nın ata yurdu olmasının yanı sıra, “Kasaba Taş Evleri” nin unutulmaması, özgün bir taş ve taş mimari yapıya sahip ilçenin gelişmesi, taş süsleme örneklerinin ortaya konması ve tarihi dokunun korunması adına gelecek nesillere tarihi ve kültürel bir katkı sağlayacak ve yol gösterici olacaktır.

**Anahtar Kelimeler:** Kasaba, Taş Ev, Kasaba Taşı, Kazımkarabekir, Karaman.

<sup>1</sup> Bu Makale 27-29 Nisan 2019 tarihleri arasında Antalya'da düzenlenen ASEAD 5. Uluslararası Sosyal Bilimler Sempozyumu'nda sunulan bildiriden geliştirilmiştir

<sup>2</sup> KTO Karatay Üniversitesi, Sosyal Bilimler Enstitüsü, İşletme ABD, Yüksek Lisans Öğrencisi, kctin70@gmail.com

## KAZIMKARABEKİR DISTRICT TOWN OF STONE HOUSES, KARAMAN PROVINCE, TURKEY

### ABSTRACT

Kazımkarabekir district town of Karaman Province is known with the names of “Kasaba”, “Gaferyad”, “Kafirabad”, has been known an important settlement since 16<sup>t</sup> h century . In the 17<sup>t</sup> h century, Evliya Çelebi came to Gafirbad which was the town of Karaman and wrote the name of the town as ‘Kafirafâd’ in his travelogue. He mentioned in his book that the architecture of the castle is made of white flat thin stones cut like adobe molds and the walls are thick and firm and have a flat and skillfully constructed structure as if cut with a sword. He stated that he had never seen such a meticulous white stone structure in any country.”

Kazımkarabekir district is located on Konya-Karaman road and the population of 2018 is 4,407 people. It is 25 km from Karaman and 94 km from Konya. The district has a unique type of natural Stone that is removing from the quarry for about 1 metre below the ground. It is a calcareous stone of white color, which is in the form of flat and thin layers, which can be counted as 32 layers under the ground. In the region this stone is called ‘Kasaba stone’. It is soft and brittle stone when it is under the ground and it is hardens and becomes more solid when it comes into contact with air. This stone is completely unique to the region and does not resemble other examples of stone in the country. This stone, which forms the texture of the civil architect of the district, is used in almost all buildings as a main material in streets, walls, houses (mosques, bedesten / inns, baths, fountains). At present, this stone is removed from the quarries in the ‘taşlık’ locality of the district and used on the walls of the houses and as decorative purposes in modern buildings. The best examples of stone buildings / architecture in the region can be seen in the Great Mosque, Nalbastı Mosque and Söğütaltı Mosque. In practice (in architecture), herringbone (motif), low back arch, round window arch, birdhouse (nest), corner erasing profile (softened edges corners), like Turkish triangle (mukarnas structure) , row (recessed) stone ornament elements are often used. Traditional stone houses, although there are different examples of civil architecture, generally consist of adjoining two rooms and a ‘aralık’(a sofa / mabeyn). These two rooms are used as both a daily living area and a bedroom. The ‘aralık’ (sofa/mabeyn) is used as a kitchen. The wooden entrance doors of the rooms have long wooden shelves and kitchen stuffs are arranged in these shelves. The wall of the houses is made entirely of ‘Kasaba stone’ and the interior is painted white with earth plaster. The houses has been builded with different architectural plans; ‘Kara Örtü’ (earthed roof) ‘Yer Evi’(50 cm above the ground) with thick (50-80cm) stone walls, ‘Yukarı Ev’ (with two storeys with a barn underneath), ‘Dolma Ev’(1.5-2 m high from the gound), ‘Dörtlü Ev’ (has four rooms), ‘Tüfengine Ev’ (L format). The dwellings consist of rooms called ‘seki altı’(room entrance 15 cm below ground floor), ‘baş köşe’(couch), ‘yükçük’ ( large wardrobe for bed and quilt) ‘çağ’ ( small narrow bathroom by the door), and ‘aralık’(for kitchen stuff).

This study, in addition to being the homeland of Kazim Karabekir Pasha, whom the district takes its name, will provide a historical and cultural contribution to future generations and will be a guide for the researchers in order not to forget the “Kasaba Stone Houses”, the development of the district which has a unique stone and stone architectural structure, revealing examples of stone ornamentation and preserving the historical texture.

**Keywords:** Kasaba, Stone House, Kasaba (Town) Stone, Kazımkarabekir, Karaman.

## GİRİŞ

Yaşam devam ettiği sürece insanoğlu kendini korumak, bir yere sığınmak ve güvenli alanlar bulmak zorundadır. Doğası gereği kendini korumak için barınmaya ihtiyaç duymuştur. İklimsel farklılıklar ve mevcut imkanlar barınma şekillerini (mimari yapıları) belirlemiştir. Yerleşik hayatla beraber tarım gelişmiş ve şehirleşmeye yönelim olmuş ve toprak, ahşap ve taşın kullanımı ile planlı mimari yapılar (evler) ortaya çıkmıştır. Geleneksel olarak, mimaride, kerpiç yapı tarih boyunca kültürel bir unsur olarak kullanılmakla beraber, coğrafi konum ve iklim etkisiyle yapı malzemelerinde çeşitlilikler görülmüştür. Kargir (taş bina) yapılarından, ihtiyaca cevap verebilecek şekilde dönemin imkanları çerçevesinde yapılan/gelişen oluşumlar, zamanla yapısal olarak etkileşmiş ve değişmiştir. Günümüz yaşayış şekillerine göre ise barınma (kendini güvende hissetme amaçlı) yapılarımız, daha modern mimari yapılar/şekillere dönüşmüştür. Birçok yapı elemanını içinde bulunduran modern betonarme yapılar, teknoloji kullanımı ile farklılaşarak, insanlığa konfor ile hizmet etmektedir.

Geleneksel yapılar, geçmiş medeniyetlerin ve o çağın/dönemin yaşanmış kültürel izlerini taşımaktadır. Ev mimarisi; halkın yaşam tarzını, toplumsal koşullarını, yaşayış özelliklerini, kullanılan yapısal malzemeyi, sanatsal görünümünü göstermektedir. Kullanılan malzemeler ve yapıların çeşitliliği, bölgenin kültürü ve tarihsel serüveni hakkında ipuçları vermektedir. Yapı elemanlarının kolay ulaşılabilir olması, istenilen formda şekillenebilir olması, sağlam ve dayanıklı olması, bölgede çok bulunması ve maliyetinin düşük olması, güzel ve görsel olması, sağlıklı olması gibi sebeplerle mimari yapılar şekillenmiştir. Sivil mimari örnekleri, evler, hanlar, camiler, hamamlar, medreseler, kervansaraylar, çeşmeler... vb. tamamen iklimsel koşullara göre kullanılan yapısal malzemeler farklılık göstermiştir. Örneğin, Karadeniz bölgesinde bitki örtüsünün zengin olması ve ağaç çeşitliliği sivil mimaride evlerin ahşap (kereste) yapı malzemelerinden oluşmasına, İç Anadolu bölgesinde bozkır iklimi olması kerpiç (çamur toprak) malzemeden oluşmasına, Ege ve Akdeniz bölgesinde ise taş ağırlıklı (kaya) yapı malzemeden oluşmasına sebep olmuştur. İhtiyaca göre kullanım şekilleri belirlenmiş ve her bölge kendi yapı malzemesini üretmiştir.

Geleneksel Türk evleri de tamamen ihtiyaç ve gereksinimlere göre şekillense de dönemin kültürünü, kültürel zenginliğini ve dönemin tarihini yansıtmaktadır. Bu kültürel yapılar günümüzde, kullanım amaçlarına göre restore edilerek turistik ve ticari yapılara dönüştürülmekte ve tarihsel dokuyu ve sanatsal üslubu gelecek nesillere bütün ihtişamı ve güzelliği ile aktarmaktadır.

### 1. BÖLGENİN COĞRAFYASI:

Kazımkarabekir ilçesi, İç Anadolu bölgesinde yer almakta ve Karaman iline bağlıdır. İlçenin doğusunda Karaman Merkez ilçesi, batısında Konya'nın Güneysınır ilçesi, kuzeyinde Konya'nın Çumra ilçesi, ve güneyinde Konya'nın Hadim ilçesi yerleşim yeri olarak bulunmaktadır. Coğrafi konumu 37° 13' 49" kuzey enlemi ve 32° 57' 32" doğu boylamıdır. Yüzölçümü 423 km<sup>2</sup> olup ortalama deniz seviyesine göre yüksekliği (rakımı) 1052 metredir. İlçe düz bir arazide konumlanmış durumda olup Karaman Ovasının güneyindedir. Orta Toros dağlarının uzantısı hakimiyetinde, İç Anadolu'nun geniş platolarının da yer aldığı (Çoka Yaylası, Kışla) düzlükleriyle güneybatıda ilçenin en yüksek noktası olan "Hacıbaba Dağı" (Busula/Pusula Dağı) 2481 metre yükseklik ile yer almaktadır. İlçenin Kuzeydoğusunda ise 2271 metre yükseklik ile sönmüş bir volkanik dağ olan "Karadağ" yer almaktadır. İlçe "Asar" adı verilen höyüğün, tepe, etrafında kurulmuştur. Şu an höyük üzerinde herhangi bir tarihi eser/yapı bulunmasa da evlerin duvarlarında devşirme malzemelerin kullanıldığı görülmekte ve çeşitli tarihi objelere, yıkık temel kalıntılarına rastlanılmaktadır. Roma dönemine ait mermer mezar aslanı ve üç adet kalkerden yapılmış sütun yer almaktadır (www.karamandan.com, 2018)

İlçe düzlükleri ve ovalar volkanik arazi olması ve eski göl yeri etkileşimi nedeniyle tarım açısından oldukça verimlidir. Bölgede (yeraltı sondaj kuyusuyla) sulanabilir tarım alanlarında, şekerpancarı, mısır, fasulye, nohut, buğday, arpa, yulaf yetiştirilmektedir. Elma, kayısı, erik, armut yetiştiriciliği yapılmakta ve sulamanın yetersiz ve arazinin engebeli olduğu alanlarda üzüm (ekşi kara) ile bağcılık yapılmaktadır.

İlçe, İç Anadolu'da yer alması sebebiyle genel olarak bozkır iklim yapısına sahip ve bitki örtüsünde step bitkileri hakimdir. Tarım faaliyetlerinden sonra en yüksek gelire sahip faaliyet, küçükbaş hayvancılıktır. Geniş bozkır meralarında, koyun, keçi besiciliği (İletere, Sinci köyleri) ve Hacıbaba dağı eteklerinde yörük çadırcılığı (kıl keçi besiciliği) yapılmaktadır. Karasal iklime sahip ilçede, yazlar 38° 'ye kadar sıcaklığa ulaşmakta ve kışlar ise -21° 'ye kadar soğukluğa düşmektedir. Yazları sıcak ve kurak, kışları soğuk ve kar yağışlıdır (T.C. Kazımkarabekir Kaymakamlığı, İklimi, 2015).

## 2. BÖLGENİN TARİHİ ve ÖNEMİ:

M.Ö. VII Binden başlayan önemli bir yerleşme yeridir. Neolitik döneme ait kazılardan elde edilen bulgulara göre, bölgede çeşitli dönemlere ait izlere rastlanmaktadır. M.Ö. 710 yılı Hititler, M.Ö.680 yılı Frigler, M.Ö. 546 Lidyalılar, M.Ö.334 Persler, M.S.17 Kapadokya Krallığı, M.S. 395 Doğu Roma İmparatorluğu ve Bizanslar Karaman-Konya bölgesinde (ilçe topraklarında) hüküm sürmüşlerdir. 680 yılına kadar Araplar (Emeviler), 1068 yılından sonra Anadolu Selçukluları, 1308 yılından sonra Moğollar(İlhanlılar) hüküm sürmüşlerdir (T.C. <http://www.karamankulturturizm.gov.tr>, 2019).

Anadolu Selçukluları dönemi savaşlardan dolayı birçok Anadolu Beyliklerinin oluşmasına sebep olmuştur. 1277 yılında Karamanoğlu Mehmet Bey bir ferman yayınlamış ve devlet dili Türkçe olmuştur. 1327 yılında resmen Karamanoğulları devleti kurulmuştur. 1417 yılından sonra Memlük ve Osmanlı hakimiyetleri görülse de 1476 yılında ise Osmanlı Devleti hükümdarlığı hakim olmuştur (www.arkeolojikhaber.com, 2009).

İlçenin tarih serüveninde kültürel çeşitlilik çok olmakla beraber zengin tarihi kültürel izlere ve mirasa rastlanmaktadır. Evliya Çelebinin Seyahatnamesi'nde, ilçenin tarihi yapısı, kültürel durumu, halk yaşamı, ticaret, sosyo-ekonomik ve mimari yapısı hakkında bilgilere ulaşılmaktadır. Karamanoğulları döneminde, kasabanın (ilçenin) etrafının surlarla çevrili olduğu ve "ehdemek" denilen iç kalesinin olduğu bilinmektedir. Moğollar ve Osmanlılar döneminde bu yapıların zarar gördüğü (yıkıldığı) tahmin edilmektedir. Evliya Çelebi, 17. Yüzyılda Gaferyad'a (kasabaya) geldiğini (Seyahatnamesinde kasabanın adını "Kafirabad" şeklinde yazmıştır) küçük bir yerleşim yeri olduğunu ve ekonomisinin tarım, hayvancılık ve ticarete bağlı olduğunu belirtmiştir. Evliya Çelebi, Gaferyat'a (Kafirabad'a) yaptığı ziyarette iki gün kaldığını, çok memnun kaldığını yazmış ve izlenimlerini aktarmıştır:

"Geliri Padişahın olmaktan ayrılmış ve Nişancı Paşa'ya verilmiştir. 150 akçalık şerefli bir kasabadır. 18 köyü vardır. Bütün kazanın senelik geliri 2000 kuruştur. Kethüda yeri, serdası (Komutanı), kale dizdarı, 18 kale muhafızı vardır. Dört köşe kalesi Hacı Baba Sultan Dağı'ndan bir top menzili düz yerededir. Kale şeddadi (sağlam) güzel bir binadır. Dört etrafı 2500 adımdır. Duvarı oraya has bir çeşit beyaz taş ile yapılmıştır. Bu taşın benzeri hiçbir diyarda yoktur. Bütün taşları kerpiç gibidir. Bir kalıpla kesilmiş kerpice benzer. Kalenin mimarı, üstadı kaleyi yaparken bu taşları öyle birbirine imtizaç ettirmiş ki iki taşın arasına kıl bile giremez, duvarı fevkalade sağlam ve metindir. Bu kalenin benzerini Tire'de Arnavutluk'taki Ergiri Kasrı Şehrinde gördüm fakat onların rengi kırmızıdır. Gaferyad' ın ki aktır ve tekellüfü bir binadır. Kalenin batıya sekiz kapısı, cenuba beş dağ kapısı vardır. Kulesinin sayısı otuz ve 1888 bedendir. Kalenin içinde bu kadar da aynı taştan yapılmış ev vardır" ( Evliya Çelebi Seyahatnamesi, 2005).

Evliya Çelebi Gaferyad' ta üç medrese, altı sübyan mektebi, iki han, kırk dükkan bulunduğunu yazmıştır “ (Konyalı, İ.H.,1967). Gaferyad'ın tarıma elverişli topraklarının olduğunu ekin ve bağcılık yapıldığını halkının rençper olduğunu belirtmiştir. Kara arpası ve kırmızı buğdayı, beyaz ekmeğinin afaka ün saldığını ve halkın çoğunun külâh üzerine sarık sardığını, boğasi ve ferace elbise giydiğini, kadınların sarı çizme giyip beyaz çarşaf büründüğünü yazmıştır. Halkının dost sevdiğini ve Müslüman olduğundan bahsetmiştir (Eken, A., 2017).

18. yüzyıla kadar önemli bir güzergah üzerinde bulunan kasaba (Gaferyad), siyasi, askeri, ekonomi, ilmi ve ticari merkez olmuştur. Seyyahların ve kervanların seyir yolu durağı olmuştur. 1855 yılında bucak durumunda bulunan Gaferyad'ta medrese ve kadılık makamının bulunduğu bilinmekte, dönemin başbakanı Adnan Menderes'e verilen üzerinde 1260 yılı bulunan ilçe merkezi olduğunu belirleyen “Kaza-yı Gaferiyad” yazılı mühür bulunmaktadır (T.C. Kazımkarabekir Kaymakamlığı, Tarihi, 2015).

1878 yılında Konya ilinin 25 ilçesinden biri olan 18 köyü olan “ kasaba “ adı ile anılan bir ilçe iken daha sonra bucak durumuna düşmüştür. 1878 yılı Konya ili Yıllığı'nda ise bucak merkezi olarak, 1296 sayılı Devlet Salnamesi'nde (Salname-i Devlet-i Aliyye-i Osmaniye, 1296), Karaman'a bağlı tek nahiye olarak “Gaferiyat Nahiyesi” gösterilmektedir. İlçenin adının 16. yüzyılda Konya Sancağına bağlı bir nahiye olduğu ve “Kaş Maa Gaferyad” adıyla anıldığı bilinmektedir (Baykara T., 1988).

1648 yılında Evliya Çelebi'nin ziyarette, “Kafirabad” veya “Kale-i Kafirabad” olarak adının telaffuz edildiği bilinmektedir. Bir kaza olarak, 17. yüzyılda “Gefaryad” adı olarak anıldığı ve 19. yüzyılda adı “Gafiryad nam-ı diğer Mahmutlar” olarak geçmektedir. Anadolu beylikleri döneminde bir Türkmen beyinin adından dolayı “Kasaba-i Mahmudlar” denilmiş ve 19. Yüzyılının sonlarında “Gafr-i yad” ve “Kasaba” olarak adı söylenegelmiştir.

Yağlıkcızade Ahmet Rıfat tarafından hazırlanan “Lugat-ı Tarihiye ve Coğrafya” isimli lugatın 5.cildi G bölümünde, kasabanın adı “Gaffar Abad” olarak geçmektedir. Gaffarabad veya Gafirabad, Arapça-Farsça kökenli tamlama olup kelime anlamı “Günahları örten bağışlayan, Allah'ın nimetlendirdiği, şenlendirdiği, imar ettiği yer olarak” tanımlanabilir. Halk arasında söylenirken, Kafirriyat, Kafirabad, Gaffarabad, Gafirabad, Gaferiyad, Gaferyat, Gaferyad olarak adı zamanla değişmiş ve söylenegelmiştir. Karamanoğulları beylikleri döneminde ilçenin topraklarının Karamanoğlu İbrahim Bey imaretinin vakfının olduğu belirtilmektedir. Karamanoğlu döneminde önemli bir Türk İslam kasabası olan Gaferiyad'ta 2 ayrı kadın erkek bölümü olan bir adet hamam, 3 adet medrese, 6 adet okul ve bir adet bedesten ve çevresinde dükkanların olduğu bilinmektedir (T.C. Kazımkarabekir Kaymakamlığı, Tarihi, 2015).

1951 yılında “Kasaba Belediyesi” olarak resmi kayıtlara geçmiştir. Halkın çoğunun resmi nüfus kayıtlarında(kimliklerinde) doğum yeri olarak “Gaferiyat” ve sonrası tarih doğumlularda doğum yeri “Kasaba” olarak geçmektedir/yazılıdır. I. Dünya Savaşı Kurtuluş Savaşı mücadelemizde, “Şark komutanı” Korgeneral (Ferik), “Doğunun Fatih ve Yetimler Babası” unvanlarıyla anılan Kazım Karabekir Paşa, aslen kasabalıdır. Babası Mehmet Emin Paşa asker olup kasabanın sevilen, bilenen ailelerindedir.

Üstün başarıları ile generalliğe kadar yükselen Kazım Karabekir Paşa, Doğu halkına ve Anadolu'da savaştan dolayı yetim kalan çocukları sahip çıkmıştır. Yetimleri, erkek çocukları yatılı okullara yerleştirmiş, eğitim verdimiş, halkı okutmuş ve fakir ailelere çeşitli yardımlarda bulunmuştur. Ata yurdu olan kasabayı, eşiyle birlikte 1943 yılında ziyaret eden ve istişarelerde bulunan Kazım Karabekir Paşa' adına atfen “kasaba”nın adı değiştirilerek 1955 yılında “Kazımkarabekir” olmuştur.

15.06 1989 tarih ve 3578 sayılı kanun ile Karaman ilçesi Konya ilinden ayrılarak Karaman il olmuştur. Karaman'ın il olması ile beraber, kasaba tekrar ilçe merkezi olmuş ve "Kazımkarabekir" ilçesi olarak resmi adıyla tarihe geçmiştir.

### 3. KÂZIM KARABEKİR'İN HAYATI VE ESERLERİ:

Kazım Karabekir (asıl adı Musa Kazım'dır), Türk devlet adamı, komutanı; 1882 de İstanbul'da doğmuş ve 1948'de Ankara'da vefat etmiştir. Kendi aktarımında, ceddinin Selçuk Türklerinden (Türkmenlerin Avşar koluna tabii) Karaman havalisi derebeylerinden Kasaba' da (Gaferiyad) oturan Karabekir ailesi (Karabekiroğulları sülalesinden) olduğunu belirtmiştir. Babası Mehmet Emin Paşa, annesi Havva Hanım'dır. Babasının anne tarafının Kadıoğullarından, dedesinin Kasaba' da emlak sahibi olduğu ve ziraatla meşgul olduğunu yazmıştır.

Kırım harbinde, harp için memurların kasabaya asker yazmak üzere geldiklerini ve halkın çocuklarını askere vermek için sakladıklarını belirtmiştir. Dedesinin bu köyün şerefi var diyerek örnek olsun diye öncelikle kendi oğlunu ( Mehmet Emin 18 yaşında) asker birinci gönüllü olarak yazdırmış vermiştir. Bu hareketten sonra halkın birçoğu muhabereye gitmiştir.

Kazım Karabekir, memleketi ata yurdu kasabayı, Karaman'ın 20 km kuzeydoğusunda, etrafi surlarla çevrili, şirin bir köy olarak bahsetmiştir. Karaman beylerinin zulmünden Fatih Sultan Mehmet'in hoşgörüsüne sığınarak, Karamanoğulları'nın tenkiline gelen orduya iltihakını Padişah'tan rical etmiş ve kabul olmuştur. Neticesinde yüzlerce atlı ile tenkir hareketine katılmışlardır. Osmanlı ordusuna verilen bu destek ve başarı sonrasında, Karabekir ailesine fermanla Paşalık ve o havalinin tımarı ihсан olunmuştur.

Ayrıca, Yavuz Sultan Selim'in Mısır ve İran seferlerinde de yüzlerce sipahi ile Karabekiroğulları da iltihak ediyor. Elde ettikleri başarılar ile, zaferden sonra, mükâfaten savaş ganimetleri verilmiştir. Ayrıca, kasabaya (Gaferiyad'a) güzel bir cami (Nalbastı) kapalı çarşı (bedesten), çeşmeler, yollar yapıldığı ve yıkılan surların tamir edildiği, kapılarının düzeltiltiği, daha bayındır hale getirildiği bilinmektedir. Surların sağlamlaştırılmasından şüphelenen İstanbul Osmanlı yönetimi, tahribi için hemen bir heyet göndermiş fakat buna halk razı olmamıştır. Ancak mevcut iki kapıya dört kapı daha eklenerek kapı sayısı altıya çıkarılmıştır.

Memleketi kendi birkaç ziyaret etmiş, köyün taş binalarıyla, harap kalesiyle tarihi bir heybetinin olduğunu, camisi, çarşısı ve cami içerisinde Şah İsmail Seferi ziyetleriyle ganimetlerini, kandil, halı, şamdan, antika eserlerinin bulunduğunu belirtmiştir. Köy halkının girişimci olduğunu, zeki olduğunu, köyde iki un fabrikası bulunduğunu, birkaç halı tezgahı bulunduğunu, mektep bulunduğunu, sipahiliğin geliştiğini, atlı yarışmaların ve ciritin oynandığını, köyün canlandığını hareketlendiğini, halkın kırmızı şalvar giydiğini, cepken, kazak, özengi ve dalkılıç gibi sipahilikten kisve varlıklarının olduğunu ve Karabekir namının şöhret olduğundan bahsetmiştir.

Kazım Karabekir Paşa'nın eserleri ve kitapları şunlardır:

Ankara'da Savaş Rüzgarları, Bir Düello ve Bir Suikast, Birinci Cihan Harbi 1-4, Birinci Cihan Harbine Neden Girdik?, Birinci Cihan Harbini Nasıl İdare Ettik, Cumhuriyet Tarihi Set 1-2, İstiklal Harbimiz 1-5, Paşaların Kavgası, Paşaların Hesaplaşması, Cehennem Değirmeni 1-2, İzmir Suikasti, Çocuklara Öğütler, Hayatım, İttihat ve Terraki Cemiyeti 1896-1909, Ermeni Dosyası, İngiltere İtalya ve Habeş Harbi, Kürt Meselesi, Çocuk Davamız 1-2, İstiklal Harbimizin Esasları, Yunan Süngüsü, Sanayi Projelerimiz, İktisat Esaslarımız, Tarihte Almanlar ve Alman Ordusu, Türkiye'de ve Türk Ordusunda Almanlar, Tarih Boyunca Türk-Alman İlişkileri, İstiklal Harbimizde İttihat Terraki ve Enver Paşa 1-2, İstiklal Harbimizin Esasları Neden Yazıldı?, Millî Mücadelede Bursa, İtalya ve Habeş, Ermeni Mezalimi, Sırp-

Bulgar Seferi, Osmanlı Ordusunun Taarruz Fikri, Erkan-i Harbiye Vezâifinden İstihbarat, Sarıkamış-Kars ve Ötesi, Erzincan ve Erzurum'un Kurtuluşu, Bulgaristan Esareti -Hatıralar, Notlar Nutuk ve Karabekir'den Cevaplar (Karababekir, K., Haz. Özerengin, F., 2005:11-24).

#### 4. LİTERATÜR ARAŞTIRMASI:

Kazımkarabekir ilçesi ve bölge ile ilgili yapılan literatür araştırmasında aşağıdaki çalışmalara rastlanmıştır:

Tütüncü, M. ve Karpuz, E.'ye ait (2015), "Gaferyad Kitabı Kazım Karabekir İlçesi ve Çevresindeki Tarihi Eserler ve Kültür" başlıklı, Karpuz, E. 'ye ait (2011), "Kazımkarabekir ve Kasaba Taşı" başlıklı, Karpuz, E.'ye ait (2007), Karpuz, E.'ye ait (2007), " Karaman Kazımkarabekir Evleri, Sanat Tarihi Araştırmaları" başlıklı, " Karaman Kazımkarabekir Evleri" başlıklı, Berber, A.'ya ait (1999), "Kazım Karabekir Halk Kültürüne Bir Bakış" başlıklı, Karpuz, E. 'ye ait (1989), "Kazımkarabekir'deki Tarihi Eserler" başlıklı yüksek lisans tezi, Erdoğan, U.'ya ait (1988), "Kasaba Taşının Mimari Uygulamaları" başlıklı, çalışmalar bulunmaktadır.

Ayrıca, Kazımkarabekir ilçesiyle ilgili, Alkan, M. ve Kurt, M. (2016), "Hacıbaba Dağı Isaura Bölgesinde Bir Epigrafi ve Eskiçağ Tarihi Araştırması" başlıklı, Mevka (Mevlana Kalkınma Ajansı) (2011), " Kazımkarabekir İlçe Raporu" başlıklı, Vezir Araştırma Danışmanlık ve Mevka,(2011), "Karaman Bölgesi Turizm Sektörü alansal Varlık, Uluslararası Rekabetçilik ve Makro Düzey Kümelenme Çalışması" başlıklı, Koçak, Ö.'ye ait (2009), "Hacıbaba Dağı(Karaman/Kazımkarabekir) Kelebek Yaşam Alanları ve Gözlem Raporu" başlıklı, Karpuz, H. 'ye ait (2009), "Türk Kültür Varlıkları Envanteri Karaman – 70" başlıklı, Tapur, T. 'ya ait (2008), "Kazımkarabekir İlçesinde (Karaman) Tarım ve Hayvancılık" başlıklı, çalışmalar bulunmaktadır.

Kazımkarabekir taşı ve taş evleri ile ilgili genel ve kapsamlı bir araştırmaya rastlanılmamıştır.

#### 5. ÇALIŞMANIN AMACI ve YÖNTEMİ:

Çalışmanın amacı, Kazımkarabekir ilçesindeki yöreye has bir oluşum olan " Kasaba Taşı ve Kasaba Taş Evleri" nin özelliklerinin belirlenmesi ve incelenmesidir. Ayrıntılarıyla taş süsleme örneklerinin tespit edilerek fotoğraflanması ve sivil mimari yapı özelliklerinin ortaya konulmasıdır. Elde edilen bulgular ve gözlemler ilçenin geçmişini, tarihini ve kültürünü tüm orijinalliğiyle aktarmaktadır.

Çalışma, nitel araştırma olup konuya örnek evler gezilip gözlemlenerek genel hatlarıyla betimlenmiştir. Örneklem alanı olan (hemen hemen tüm evler kasaba taşından yapıldığı için) Kazımkarabekir ilçesindeki 100'ün üzerindeki ev ziyaret edilerek, tercihen tarihi dokusunu koruyan amaca uygun yapılar çalışmaya konu edilmiştir. Taş evler hakkında kullanılan yapı malzemesi, yapım tekniği ve evlerin kullanımı hakkında yöredeki insanlardan bilgi alınmıştır. İlçe halkı ile görüşme yapılmış ve soru cevap ile ilçenin tarihi, kültürü, kasaba taşının kullanımı, kasaba taşı ocakları, mimari süslemeler, duvar yapı ustalığı, geleneksel taş evler hakkında detay bilgi elde edilmiştir.

Sivil mimarideki uygulama yöntemleri, yapısal süsleme elemanları hakkında, yüz yüze görüşme yöntemiyle, işin ehli kişilerden bilgi alınmıştır. Yerinde ziyaretlerle evler incelenmiş ve mevcut durumları fotoğraflarla kayıt altına alınmıştır. Analizler ve gözlemler yapılırken, daha önceki eserler, kitaplar, makaleler, internet kaynakları, tezler ve görsel-yazılı kaynaklar dikkate alınmış ve bilgiler irdelenmiştir.

## 6. KASABA TAŞI'NIN OLUŞUMU, ÖZELLİĞİ ve TAŞ OCAKLARI:

“Kasaba Taşı” kendine has dokusuyla, özgün ve eşsiz bir yapıya sahiptir. Kazımkarabekir ilçesi ve çevresinden toprak altından tabana doğru derinleşen taş ocaklarından sökülerek çıkarılan beyaz renge sahip sıra sıra üst üste yerleşmiş yassı tabakalar halinde kat kat bulunan, yumuşak killi toprak yapısı (kalkerli) olan, ilk çıktığında daha kırılğan daha sonra güneşi gördükçe sertleşen sağlamlaşan, yöreye özgü taşa “kasaba taşı” denmektedir. Kasaba Taşı, duvar yapı malzemesi, mimari süsleme elemanı, yer döşeme taşı olarak ve (inşaat)ana yapı malzemesi olarak kullanılmakla beraber, dekoratif amaçlı olarak da (villa, park, çeşme yapımında) halen kullanılmaktadır.

Kasaba taşının oluşumundan bahsetmek gerekirse, “Kâzımkarabekir ve çevresi jeolojik özellikler açısından çeşitlilik gösterir. Havza tabanında Paleozoik, Mesozoik ve Tersiyer yaşlı (Özellikle Üst Kretase ve Neojen yaşlı kalkerler) temel formasyonlar ile bunların üzerinde, Kuaterner alüvyon dolgular yer alır. Bu Bölge, Hersinien orojenezinden etkilenmiş ve Alp orojenezi ile esas şeklini kazanmıştır. Neojen’de Kâzımkarabekir’in de içinde bulunduğu saha, tortulanma dönemi geçirerek, göl kalkerli (kasaba taşı) ile kaplamıştır. Kâzımkarabekir ilçesi, jeomorfolojik görünümü itibariyle batısındaki Hacıba Dağı (2481 m.) ile kuzeydoğusundaki volkanik Karadağ (2271 m.)kütlesi arasında kalan dalgalı düzlüklere sahiptir. Hacıba Dağı (Busala Dağı)2481 m. yüksekliği ile Konya bölümünün en yüksek noktasını teşkil etmektedir “ (Tapur, T.,2015: 604).

“Tersiyer’de, muhtemelen Üst Miyosen’de Toroslar karasallaşmıştır. Bu devrede İç Anadolu’daki göllerin, yükselen Toroslar sebebiyle Mesoje (Akdeniz) Denizi ile irtibatı kesilmiştir. Kuaterner’de (muhtemelen Holosen ortalarından itibaren) kuruyan bu gölün güney sınırı Karaman-İlisira (Yollarbaşı)-Kazımkarabekir’den geçmekteydi “ (ArDOS, M., 1987: 117-120).

“Bu duruma göre bahsedilen bu hattın güney kısımları, Akdeniz Havzası’ndan gelen büyük transgresyonların tesiriyle denizel; Kazımkarabekir ve Çumra’yı da içine alan kuzey kısımları ise, Orta ve Batı Andolu’nun çok geniş kısımlarını etkisi altına almış olan gölsel (laküstr) kireçtaşı serileriyle kaplanmıştır. Kuaterner’de göl tamamen kurumıştır. Dar vadilerde ve dağ eteklerinde alüviyal teşekkülleri meydana gelmiş ve nihayet bu günkü topoğrafya şekillenmiştir “ (Buldur, A., 1991).

“Taşın elde edildiği yörede üçüncü zamanda hızlı ve yavaş aşınma, tortulanmalar sonucu oluşan neojen kalker tabakalarının geniş bir alana yayılmış olmasından dolayı kasaba taşı bol miktarda elde edilmiştir.” Bu tip taşın benzerlerinin, Antalya elmalı ve Kayseri Bünyan’da çıkarıldığı bilinmektedir. Kasaba taşı; Kazımkarabekir, Yollarbaşı, Mecidiye, Yazılı ve Kürtderesi köylerinden çıkarılabilmektedir (Karpuz, E., 2011: 38-41).

Yörede, taş ocakları bol olması ve halk tarafından ilgi görmesi sebebiyle, önceden herkes kendi evini söktüğü (çıkardığı) kasaba taşlarından kendi yapmaktaydı. Hanlar, camiler, bedestenler, evler, ahırlar, çeşmeler, bahçe duvarları ve sivil mimari yapıları/örnekleri hep bu taştan yapılmıştır. Kullanılan “Kasaba Taşı”, yöre insanı tarafından, el emeği ile kazma ve felek yardımı ile toprağın altından taş ocaklarından (tünellerden) çıkarılmaktadır. Büyük parçalar halinde damarlar halinde toprak altından tek tek sökülmektedir. Çıkarılan taş ne kadar düz, pürüzsüz, büyük, kalın ve beyaz renkte olursa o kadar değerli olmaktadır. En değerli, kullanışlı ve pahalı taş cinsi “kademe taşı” denilen kısmı/katmanıdır. Çünkü bu taşın görüntüsü güzel, duvar işçiliği düzgün olmakta, büyük ve geniş, beyaz renkte, temiz pürüzsüz ve kaliteli olmakla beraber işlenmesi ve kullanılması oldukça verimlidir. Yapı (taş)



ustalarının öncelikli tercih ettiği taş türü (kademe taşı) taş ocaklarında sadece belli katmanlarda/yerlerde elde edilebilmekte ve sınırlı (az) miktarda çıkarılabilmektedir.

“Kasaba Taşı” yapı ustaları tarafından çekiçle el işçiliği ile taşın dilinden anlayan ustalar tarafından kırılarak/yontularak istenilen şekle/forma kavuşturulmaktadır. Yalnız bu taş, titiz bir işçilik ve ustalık istemektedir. Hassasiyetle ve sabırla elle tek tek emek emek adeta bir sanat eseri işler çalışılmaktadır. Taşlarla duvar inşa edilirken, taşlar kırılarak kullanım yerine göre istenilen şekil ve büyüklüğe getirilmektedir. Örülen duvarın iç ve dış kısımlarına gelen kısımları düzgün olmalıdır. Duvarların düzgünlüğü, şakul ve gönye ile kontrol edilmektedir. Duvarın ortası (arada kalan boşluklar) genellikle moloz taş (helik) ve (samanlı) çamurla doldurulmaktadır. Bu şekilde inşa edilmesi, hem ucuz maliyetli olup hem de ısı yalıtımı sağlamakta ve yapıyı kuvvetlendirmektedir. Duvarın kalınlıkları ortalama 60-90 cm olmaktadır.

Kazımkarabekir ilçesinde, tarih boyunca hemen hemen tüm evler tamamen kasaba taşından yapılmıştır. Bunun sebebi ilçe içerisinde zengin ve kaliteli taş ocaklarının bulunmasıdır. “Taşlık” mevkiinde, toprağın yaklaşık bir metre altından “kasaba taşı” sökülerek çıkarılmaktadır. Kırmızı toprak yüzey temizlendikten sonra, ocakta ilk çıkan kısımlarındaki taş daha kırılabilir ve kirli olup (porlu toprak) ocak derinleştikçe, tabana doğru, daha sağlam taşlara (kollara ve damarlara) ulaşabilmektedir. Toprak altında damarlar sıra sıra katmanlar halinde üst üste gelmiş beyaz renkte taş tabakalar bulunmaktadır. Bölgede, bu taş tabakalarına (katmanlara, taş damarlarına) “kol” denmektedir. Her katmanın (kolun) sıra kalınlığı ve taş sertliği farklıdır. Taş ocakları ve “Kasaba Taşı” söküm sahasından genel bir görünüm aşağıdadır:



Resim 1. Taş Ocakları

Taş ocaklarında genelde, kullanıma elverişli altı ila on üç kola rastlanmaktadır. Yörede, bu kollara, ve taşın cinsine ve rengine göre, “Kapak kol (ilk çıkan), Kara kol (bir ince bir kalın), Çelik kol (gri ve beyaz çizgili), Sürmeli kol (kaliteli) Kademe kol (sağlam ve pahalı),

Kuduz kol (kalın), Çil kol, Kepenekli kol, Taban kol (duvar)” denmektedir (Erdoğan, M.U., 1988: 22-27).

Duvar yapımında, bu kollara göre duvar örme işlemi yapılmakta ve dizilim sağlanmaktadır. Diğer kollara; ya çok ince, ya porlu parçalanmış topraklı, ya kırılabilir dayanıksız bir yapıda, ya da rengi ve dokusu kirli bir yapıdadır. Bu sebeple, kullanılmamakta ve tercih edilmemektedir.

Ocak açıldıktan sonra derinleştikçe taşın kalitesi artmakta ve taş kalitesine göre ocak büyüklüğü oluşmaktadır veya taşocağı kapatılmaktadır. Bu sebeple “Taşlık” mevkiinde büyük küçük onlarca taş ocağı bulunmaktadır. Şu an çoğu taş ocağı atıl durumda bulunmakta olup işçilik ve maliyetinin yüksek olması sebebiyle, açık olan taş ocağı sayısı ve çalışan sayısı oldukça düşmüştür. Taş ustası bulmakta zorlanılmasından dolayı ve modern yapılara yönelim olması sebebiyle, taş ocaklarının ve kasaba taşının eski cazibesi kalmamıştır. Restorasyon çalışmalarında, görsel bina yapımlarında ve dekoratif amaçlı mimari uygulamalarda bu taşlar talep görmektedir. Dolayısıyla, halen taş sökümü yapılan ve ticari amaçlı kullanılan taş ocakları mevcuttur. Küçük taş ocakları ise bireysel ihtiyaçlar için zaman zaman kullanılmakta ve her zaman faaldir. Taş ocakları aynı zamanda halkın geçim kaynağı olmakta ve yöre insanına istihdam oluşturmaktadır.

## 7. KASABA TAŞI EVLERİ ve TAŞ SÜSLEME ÖRNEKLERİ:

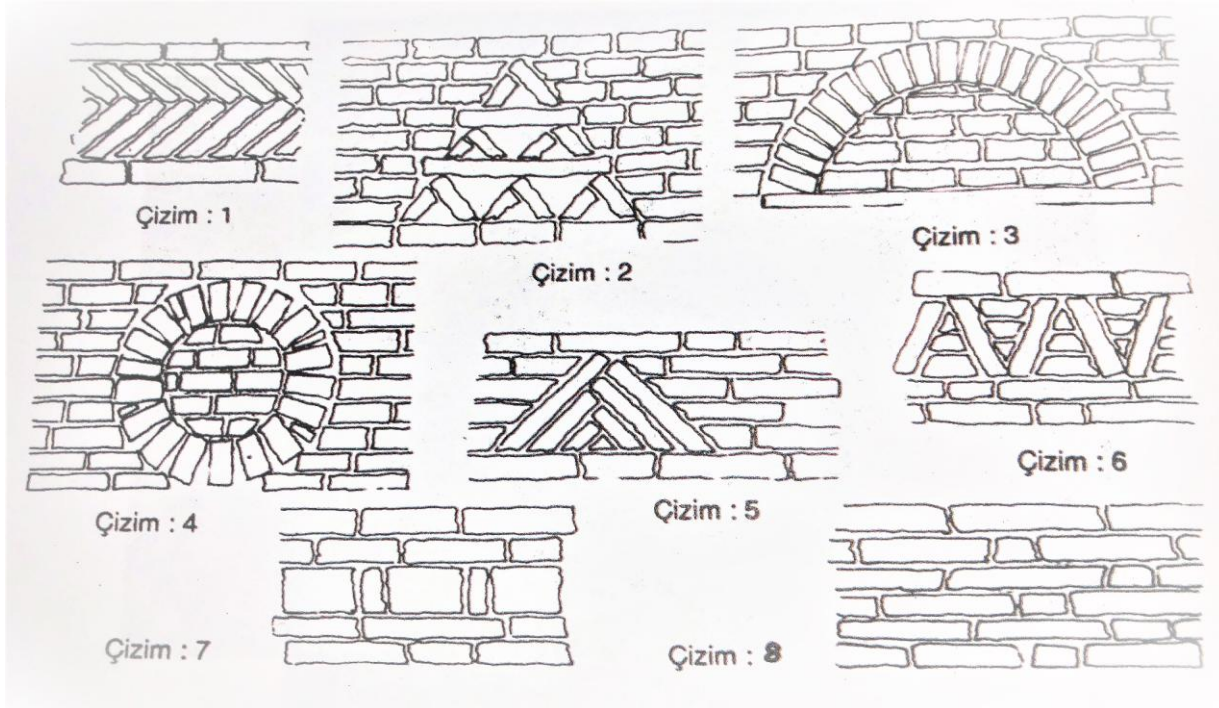
Kazımkarabekir ilçesi (Karaman) sivil mimarı yapısı, tarihi dokusuyla beraber, eski yerleşim yerleri tamamen kasaba taşından inşa edilmiş yapılardan oluşmaktadır. İlçe merkezindeki evler, avlu (hayat) duvarları, bahçedeki yer döşemeleri(kademeleri), dükkanlar, camiler, bedestenler, hamamlar, çeşmeler, aşhaneler(tandirevi), mutfaklar(fırın ve ocaklar), ahırlar, samanlıklar ana malzeme olan kasaba taşı ile yapılmıştır.

Uygulamada taş yerleştirirken (duvar-bina yapılırken) taş istenilen şekil/form verildikten sonra, taşlar tek tek sıra ile özenle yerleştirilmektedir. Aynı sıradaki her taşın kalınlığı aynı olmalıdır. Görsellik ve sağlamlık açısından, beton harç ile yapılıyorsa aradaki derzler taştan daha kalın olmamalıdır. Bağlantı kenet taşları ardışık olarak sıralanıp uzunluk ve kısalıklarına dikkat edilerek yerleştirilmelidir. Kasaba taşının kullanımı almaşık duvar tarzında yapılmaktadır. Dolayısıyla ustalık ve sabır isteyen bir iş olmakla beraber, yapımı oldukça uzun zaman almaktadır. Taşın düzenlenmesinde taş ustasının becerisi ve öngörüsüne göre, mimari ayrıntılar oluşmaktadır.

Binaların duvarlarına ve dış cephelerine hareket kazandırmak için, yapılarda çeşitli mimari süsleme elemanları(unsurları) kullanılmıştır. Bu süsleme elemanları ve ayrıntıları, o dönemde binayı yapan taş ustasının maharetine ve ev sahibinin tercihine göre değişebilmektedir. Taş bina yapımı ve süslemelerinde sık sık kullanılan ve uygulanan süsleme elemanı örneklerini belirtecek olursak; balık sırtı motifi, basık sırtlı kemer, hafifletme kemeri, pencere üstü yuvarlak kemer, yuvarlak pencere ve duvarlarda yuvarlak motifler, kuş evi(kuş yuvası) , köşelerde silme profil (yumuşatılmış köşe geçişleri), mukarnas görünümlü köşe, köşe pahları, üçgen açıklıklar şeklinde duvar içinde boşlukları, kare nişler, Türk üçgeni görünümü benzeri sıra sıra taş yerleştirme, değişik açıda dik, yatık, çapraz dizilimle açılı olarak yerleştirilmiş taşlar(motifler), dıştan destekli üçgen payandalar, bazen dışa çıkmış bazen içe girmiş taş motiflerle örülmüş süsleme elemanları şeklinde sıralanabilir.

Tamamen halk mimarisini yansıtan bu taş süsleme örnekleri, taş bina üzerindeki süsleme uygulamasına göre, nesilden nesile usta çırak ilişkisiyle aktarılmakta ve binayı yapan taş ustası (ve ustalığı) hakkında ip ucu vermektedir.

Kasaba Taş Evleri, mimari süsleme örnekleri ve taş uygulama ayrıntıları aşağıdadır:



**Resim 2: Taş Süsleme Motifleri**

**Kaynak: Berber, A. (1999: 160)**

Yapılan araştırmada, ilçedeki taş evlerin çoğunda, pencere üzerinde “kuş yuvası” motifi, duvarda “köşe pahları” kullanımı, üstte “girintili çıkıntılı çatı motifleri” sıklıkla görülmektedir. Kullanıma ve ihtiyaca göre belirlenmiş, çeşitli formlarda farklı “niş” uygulamaları da mevcuttur.

Geleneksel tipik konutlar, iki katlı, ahşap hatıllı, taş duvarlı, iki odalı ve mabeynli (aralıklı) plana sahip binalardır. Bu taş binaların genelinde geniş bir bahçe avlusu bulunmaktadır. Yüksek duvarla çevrili(hayat duvarı) avlu içerisinde; su kuyusu, ağıl(ahır)-samanlık, tuvalet, tandır evi ve ağaçlar bulunmaktadır. Evlerin (oda) genişliği kullanılan ahşap kirişin (sedir ağacının) boyuna( 4-4,5 metre) göre oluşmaktadır. İhtiyaç halinde genişletme amaçlı alttan taşıyıcı(direk) ahşap kirişlerle desteklenmektedir.

Geleneksel evlerde çatılar, halk arasında “kara örtü” denen toprak damlı olup ahşap kirişlerle üzeri hasırla (kamış) pardi ile kapatılmış ve özel yoğurulan çamurla örtülmüştür. Çatıdaki saçaklar, kirişle dışa uzatılmış tek sıralı kirpi bir saçak yapılmıştır. Her damda bir silindir formda taş “yuvak” bulunmakta olup yağmurlu günlerde, kış aylarında, bu damlar su akıtmasın, ev su almasın diye, yuvakla yuvanır, yuvak çekilerek toprak ezilir sıkıştırılır ve suyun tahliyesi bu şekilde sağlanırdı. Kullanılan binalarda nadiren olsa, çörtlenler, oluklar ve bacalar tamamen kasaba taşından yapılmıştır.

Dış duvarları kasaba taşından yapılmış, sade taştan oluşmuş ve sıvası bulunmamaktadır. İç duvarları samanlı çamurla sıvanmış beyaz badana (kireç) cilalanmış ve boyanmıştır. Duvarlarda ve pencerelerde bağlayıcı hatıllar(ahşaplar) kullanılmıştır. Duvarlarda çeşitli ihtiyaçlara göre farklı formlarda boşluklar bırakılmıştır, farklı boyutlarda

kare ve üçgen formdaki nişler görülmektedir. Duvarlar kalın (60-90 cm) olduğundan, pencereler içeri doğru geniş açılı bir şekilde yapılmaktadır.

Bu şekilde gün ışığından daha fazla faydalanılmakta ve oda daha aydınlık olmaktadır. Pencerenin dış cephesi daha dar yapılmaktadır. Pencere üstü başlıklarda (lento) kasaba taşından basık sırtlı kemerler, yanlarında (sövelerde) ise, dik açılı kasaba taşından tek parça ve parçalı kesme bloklara, rastlanabilmektedir.

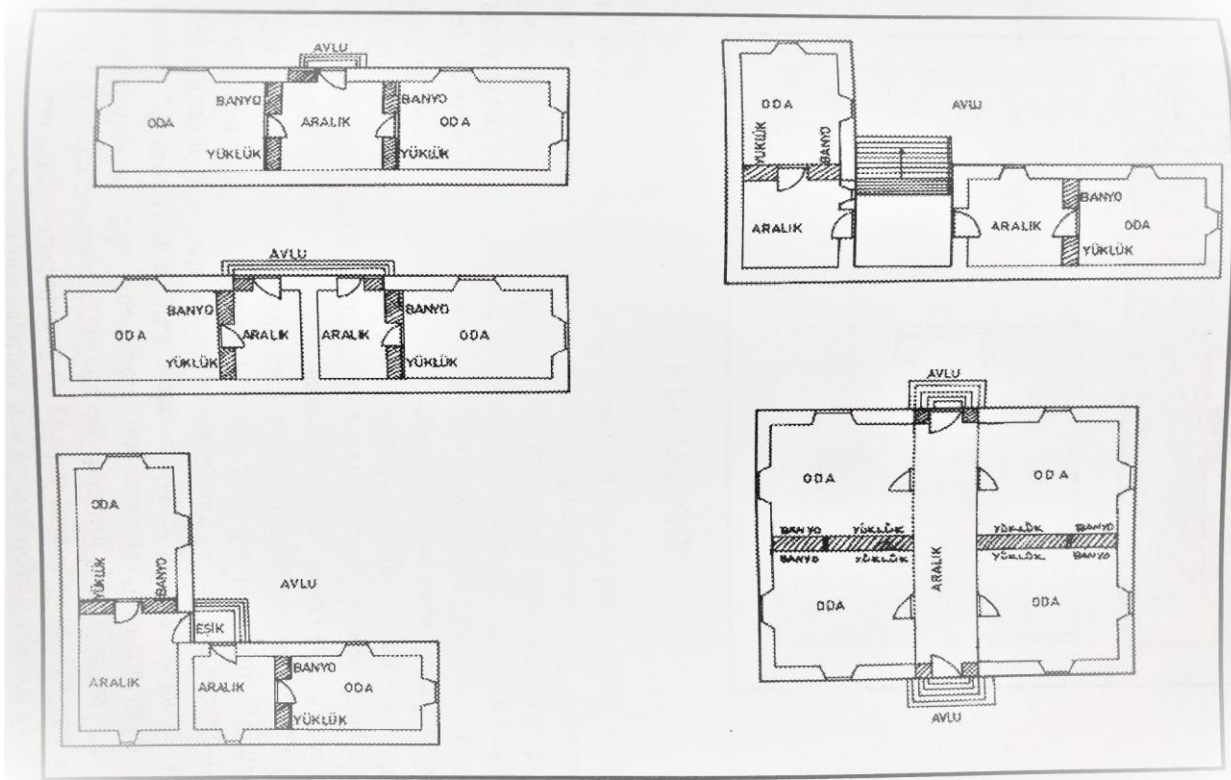
Genelde, farklı formdaki detaylar, devşirme yapı malzemelerinin kullanıldığı binalarda görülmektedir. Farklı formlarda, nadiren de olsa, kasaba taşının yanında; mermer, küfeki kesme taş ve kırmızı toprak tuğlanın beraber kullanımına da rastlanmıştır. Bu tarzda çoklu malzeme kullanımı, çarşı içerisindeki hamamda ve taş duvarlarında görülmektedir.

En güzel taş süsleme örnekleri/detayları taş kemer uygulamalarında görülmektedir. Kemerler, “üzengi taşı” üzerine yerleştirilmekte, kemer açıklığı ve kalınlığı belirlenmekte ve en üst tepe noktasında “kilit taşı” bulunmaktadır. Tarihi yapılarda, örneğin üstü kapalı su deposu “avgun”da ve çarşı “bedesten” çatısında, kemer ötelenerek kargir yapı ile çatılarda “tonoz örtü” kullanıldığı da görülmektedir.

Taş evlerin, merdivenleri dışarda olup kasaba taşı ile yapılmıştır. Dolma tarzındaki evlerde beş basamaklı merdivenle sekiye/revak bölümüne geçilmektedir. Evin asıl giriş kapısı “aralık “ adı verilen mabeyne veya sofaya açılmaktadır. Eski taş evlerde “aralık” hem mabeyn hem mutfak olarak kullanılmaktadır, ayrıca aralıktaki yemek pişirilmesi için duvarda taş ocak bulunmaktadır. Aralıktan sağdaki ve soldaki odalara ahşap kapılarla geçilmektedir. Odalarda her üç yöne açılmış dikdörtgen pencereler bulunmakta ve oda aydınlatılmaktadır. Odalar taş ile ayrılabilmesi gibi bağdadi yapıyla veya ahşap yüklerle de ayrılabilir. Yükler ve sergenler bitkisel motiflerle süslenmiş ve ahşap üzeri kırmızı kalem boya işlemlerine rastlanmaktadır. Raflar; balık sırtı ahşap işlemlerle, baklava dilimi motiflerle, yüzeysel oymalar, yıldız veya geometrik şekillerle süslenmiştir.

İnşaatta ana yapı malzemesi olarak binanın temelinden çatısına kadar kasaba taşı kullanılmaktadır. Malzemenin yapısından ve duvar örgü tekniğinden dolayı duvarlar oldukça kalın yapılmaktadır. Binalar kargir yapı olup tek katlı veya iki katlı olabilmektedir. Eski konutlar, tamamen yöreye özgü olarak, “Yer Evi, Yukarı Ev, Dolma Ev, Dörtlü Ev, Tüfengine Ev” planı biçiminde, değişik şekillerde yapılmaktadır. Halen varlığı devam ettiren bu konutlarda yaşam devam etmektedir. “Yer Evi” zeminden yaklaşık 50 cm yükseklikte olup tabanı toprak olan konutlardır. “Yukarı Ev” iki katlı olarak yapılmış, ahşap kirişli, üst katı yaşam alanı alt katı ambar, aşane, tandır evi veya ahır olarak kullanılan evlerdir. “Dolma Ev” zeminden 1,5-2 metre yükseklikte, subasmanlı olarak yapılmış zemini toprak dolgulu evlerdir. “Dörtlü Ev” bir aralık ve dört odadan oluşan iki giriş kapısı olan evlerdir. “Tüfengine Ev” iki oda iki aralık ve “L” şeklinde yapılan evlerdir.

Geleneksek ev (konut) plan çeşitlerini gösterir şema aşağıdadır:



**Resim 3: Konut Planları**

**Kaynak:** Berber, A. (1999: 102) Kaynak kişi: Özkan, H.İ.

Tipik geleneksel kasaba taşlı evler iki oda bir aralıktan oluşmaktadır. Tek katlı, avluya açılan tek giriş kapısı olan, iki oda ve iki aralıklı evler de bulunmaktadır. Dörtlü evlerde iki giriş kapısı bulunabilmektedir. Giriş kapısı önünde, üstü örtülü sundurmalara (revaklar) ve taş merdivenli ve balkonlu yapılara sıklıkla rastlanılmaktadır. Genellikle, giriş kapısı yönü doğu veya güney yönündedir. Konutların giriş kapısı yörede “aralık” denen sofa veya mabeyn odasına açılmaktadır. “Aralık” bölümü hem oda kapılarının açıldığı, diğer odalara göre nispeten daha dar bir bölüm olup hem de, yemek pişirilen mutfak alanı olarak kullanılmaktadır. Aralıkta, duvar içinde yapılmış şömine tarzında taş ocak bulunmaktadır. Taş ocak üzerinde, mutfak gereçlerinin sıralandığı, “Kasaba Taşı”ndan yapılmış raf bulunmaktadır. Isınma soba veya mangal (ocak) ile sağlanmıştır. Duvarlar kil toprak sıva üzeri kireç boyalı olup duvarların etrafı kamış dayama yastıklarıyla çevrilidir. Duvarlarda süs ve yalıtım amaçlı dokuma “kasaba halısı” bulunmaktadır.

Yöresel olarak, konutlarda odalar, “Seki Altı”, “Baş Köşe”, “Yüklük”, “Çağ” ve “Aralık” bölümleri olarak adlandırılmaktadır. “Seki Altı” odanın giriş kısmında bulunup ve servis alanı olup zeminden biraz alçaktır. “Baş köşe” odanın en üst ucundaki sedir divanının bulunduğu yüksekçe olan köşe bölümüdür. Odada ihtiyaca göre çeşitli büyüklükte nişler ve taş duvar oyuntulu boşluklar veya süslü ahşap dolaplar bulunmaktadır. “Çağ” oda kapısının hemen yanında bir kişinin girebileceği büyüklükte olan dar banyo/hamamevi bölümüdür. Hamamevi; bağdadi yapıda, taş duvarlı yapıda veya ahşap olarak yapılabilmektedir. Genellikle, “Çağ” bölümünün önünde veya oda kapısının yanında soba bulunmaktadır. “Yüklük” iki oda arasında ağırlıklı ahşaptan yapılan geniş gömme dolap bölümüdür. Yatak yorgan konulan kapının yanında olan kısımdır. Yüklük kısmı ve kapı giriş üzeri boyadan boya ahşap raf bulunmaktadır. “Aralık” iki oda arası nefes alınan boş alan ve mutfak amaçlı olarak kullanılan odadır.

Odalar, günlük yaşam alanı, oturma odası, yatak odası ve banyo(hamamevi) olarak ortak amaçlı kullanılmaktadır. İki odalı evlerde, odanın biri yaşam oturma alanı, sohbet mekanı iken diğer oda misafir odası olarak kullanılmaktadır. Her iki oda da ayrı ayrı “Yüklük” ve “Çağ” bölümü bulunmaktadır.

Kasaba Taş Evlerinden tipik bir örnek aşağıdadır:



Resim 4. Kasaba Taş Evi (İki katlı)

Kasaba Taşı mimari örneklerinden bazı tarihi yapılar şunlardır: Büyük Cami (Ulu cami, Nevruzoğlu Cami), Karamanoğulları döneminde inşa edildiği bilinmektedir. Enine uzanan, silindir ve kare formda sütunlar üzerine üst örtüsü olan, kible duvarına paralel üç sahin planlı, ilçeye özgü bir taşla (kasaba taşı ile) yapılmış bir yapıdır (Vezir Araştırma Danışmanlık ve Mevka, 2011: 102).

Nalbastı Cami (Hacı Mehmet Ağa Cami, Yeni Cami, Taci Cami), kare plana sahip mukarnaslı iki sütunlu sivri kemerli üç bölüme ayrılmış, dikdörtgen ayaklı kemerler üzerine yerleştirilmiştir. Çatısı düz olup restorasyon sırasında kurşun kaplama yapılmıştır. Minare ve sütunlar kesme taştan yapılmış ve duvarlarında kasaba taşı ve kesme taş kullanılmıştır. Taş kemer işlemeli, dikdörtgen pencerelere ve güney duvarında üstte yuvarlak pencere bulunmaktadır. Duvarları bir metre kalınlığına sahip payanda destekleri bulunmaktadır.

İlçede, kasaba taşından yapılmış, sivil mimari örnekleri gösteren yapım tarihi 1900'lü yıllara, 1934 ve 1965-70 yıllara ait olduğu bilinen kasaba taş evleri bulunmaktadır, özellikleri incelenen kıyaslanan yapılar yöreye has eski evlerdir (Tütüncü M., ve Karpuz, E., 2015: 31-51). Örnek olarak; Hacı Kamiller Evi, Mehmet Bayat Evi, Reşit Küçükşen evi, Mahmut Boyacıoğlu Evi, Kerim Ustalar evi, Hacılar evi, Taş Değirmen, Hamam, Bedesten ve Camiler gösterilebilir. Bedesten ve çifte hamam da kasaba taşı ile yapılan tarihi yapılarıdır.

Yeni yapılara örnek olarak, tamamen kasaba taşından yapılmış Kazım Karabekir Paşa'nın heykelinin bulunduğu parktaki anıtsal yapı; yine aynı yerde eskiden kütüphane olarak kullanılan kare planlı dikdörtgen yüksek pencereli, kemersiz, beton derzli, şimdi kafeterya olarak kullanılan bina eşsiz örneklerden sayılabilir. Karaman yolu üzerinde yapılan tamamen kasaba taşından yapılmış kule bahçe duvarı ve bitişik park köşesindeki, iki kemerli tek sütunlu, çift yüzlü dört kurnalı tatlı su çeşmesi en güzel kasaba taşı kullanım örnekleri olarak gösterilebilir.

Ayrıca 1990 yıllardan sonra her mahallede, tatlı su çeşme hayratları yapılmış olup bunların neredeyse tamamı kasaba taşından beton harçlı/derzli kemerli olarak yaptırılmış mimari yapılarıdır.

Tarihi dokuyu gösteren kasaba taş evleri ve kasaba taşı süsleme örnekleri, orijinal fotoğraflarla çalışma sonuna eklenmiştir.

## SONUÇ

Coğrafyadaki kültürel yaşayış ve tarihi doku yüzyıllarca birikimli olarak tecrübelerle artarak kazanılmaktadır. Bu tecrübelerin kazanımındaki etkileşimler geleneksel yapıyı oluşturmakta ve süreklilik sağlamaktadır. Halkın yaşayış biçiminin incelenmesi, fiziksel-sosyo-kültürel yapısı yöreye has karakteristik özelliklerin belgelenmesi, betimlenmesi ve analiz edilmesi ile kültür anlam ve değer kazanmaktadır.

Geleneksel “Kasaba Taşı” evleri yıllarca varlığını sürdürmüştür. Modern yapıların varlığını hissettirmesi ile beraber geleneksel evlerin ve “Kasaba Taşı”nın kullanımı azalmış dolayısıyla evler terk edilmeye başlanmış ve yıkılıp yok olmaya başlamıştır. Günümüzde geleneksel taş evlerin özgün dokusu kaybedilmeye başlanmıştır.

Yöreye özgün taş malzeme, yöre mimarisinde kendine has bir görüntü ve özellik getirmiştir. Yapılan gözlemlerde, “Kasaba Taşı”nın taş ocaklarından çıkarılması, duvar yapım tekniği, yöresel taşın sivil mimarlıktaki kullanımı, yöre halkının ev yaşam alanı ve özellikleri belirlenmeye çalışılmıştır. Karakteristik olarak taş evlerin, genelde bitişik planda ortasında aralık/sofası bulunan iki odalı biçimde yapıldığı görülmüştür. Kullanılan ana yapı malzemesinin “Kasaba Taşı” olduğu ve binaların almaşık duvar tarzda, olarak özel yoğrulmuş samanlı çamur harç dolgu kullanıldığı belirlenmiştir. Eskiden toprak damlı olan geleneksel kasaba evlerinin şimdilerde üzeri kiremit çatı yapılmakta ve duvarları betonla sıvanmaktadır. Binalarda yıkılan kısımlar dokusuna uygun şekilde tamir edilip yenilenmemektedir.

İklimsel etkenler dışında beşeri faktörlerin etkisiyle de tarihi doku hızla kaybolmaktadır. Bu sebeple bir an önce gerekli tespitler yapılarak, tarihi dokunun korunmasına yönelik çalışmalar yapılmalıdır. Restorasyon ve iyileştirme çalışmalarına ağırlık verilmelidir. Kamu-Özel işbirliği desteği ile kamu yararına projeler geliştirilmeli, ilçenin turizm cazibesi artırılmalı, halk bilinçlendirilmelidir. Sivil Toplum Kuruluşları ve Yerel yönetimlerin öncülüğünde ve desteğiyle eski binalar günlük yaşamda halkın rahatlıkla kullanılacağı şekilde planlanarak, Kazım Karabekir ilçe merkezinde belirlenen lokasyonlarda yenileme çalışmalarıyla; kafeterya, kıraathane, butik dükkan, kültür evi/merkezleri yapılmalıdır. Yeni yapılacak olan modern binalar eski tarihi dokuya uygun malzeme ve planda yapılmalıdır. Kazım Karabekir Paşa'nın adına atfen, estetik, yerel unsurları ve mimari ayrıntıları içeren özellikleri ile tamamen ana malzemesi “Kasaba Taşı” olan yeni bir müze ve kültür parkı/kongre/toplantı merkezi inşa edilerek yapılmalıdır. Coğrafi işaretleme ve marka/kültür tesciliyle ilçenin değeri artırılmalıdır. Sahip olduğu eşsiz değerlerle ticari fırsatlar kazanca çevrilmeli ve sürdürülebilir faaliyetlerle ilçe halkına sosyo-ekonomik destek sağlanmalıdır.

İlçenin adıyla özdeşleşmiş yapının, ilçe kimliğini ve kültürel mirasını gösteren, geleneksel evlerin dokusunu oluşturan “Kasaba Taşı”nın ve “Taş Ev”lerin korunması, tescillenmesi ve gelecek kuşaklara aktarımının sağlanması, oluşturulacak farkındalıkla mümkün olacaktır.

**KAYNAKÇA**

Alkan M. ve Kurt M., (2016), “Hacıbaba Dağı Isaura Bölgesinde Bir Epigrafi ve Eskiçağ Tarihi Araştırması”, Arkeoloji ve Sanat Yayınları, İstanbul,2016.

Ardos,M., (1987), “Hotamış Bataklığı (Konya) ve Yararlanma İmkanları”, İ.Ü., Coğr. Derg.,Sayı:2, S.117-120.

Baykara,T., (1988), “Anadolu’nun Tarihi Coğrafyasına Giriş”, Ankara, 1988, S.187.

Berber A.,(1999), “Kazım Karabekir Halk Kültürüne Bir Bakış”, Konya, Altınarı Ofset, S.99-102. başlıklı,

Buldur, A., (1991), Kazımkarabekir Çevresinin Jeomorfolojisi, S.Ü. Sos. Bil. Enst. Yayınlanmamış Yüksek Lisans Tezi. Konya.

Eken, A., (2017), “Kazım Karabekir Paşa’nın Hayatı ve Anıları”, Ankara. Tulpars Yayınları. S.24-32.

Erdoğan, M.U., (1988), “Kasaba Taşının Mimarideki Uygulamaları”, Karaman Yıllığı, Sayı:5, Konya 1988, S.22-27.

Evliya Çelebi, (2005), Evliya Çelebi Seyahatnamesi 9.kitap, İstanbul. YKY, 2005. (Hazırlayanlar: Yücel Dağlı, Seyit Ali Kahraman, Robert Dankoff)

Karabekir, K., (2005), “Hayatım”, Haz. Özerengin, F., Emre Yayınları, 6.baskı, İstanbul, S.11-24.

Karpuz, E., (2011), “Kazımkarabekir ve Kasaba Taşı” İmaret Dergisi, Yıl:2, Sayı 7, (Güz)2011, S.38-41.

Karpuz, E., (2007), “Karaman Kazımkarabekir Evleri, Sanat Tarihi Araştırmaları”, Haşim Karpuz’a Armağan, Konya, S.271-276.

Karpuz, H., (2009), “Türk Kültür Varlıkları Envanteri Karaman 70 Karaman”, Türk Tarih Kurumu Yayınları, Ankara.

Karpuz E., (1989), “Kazımkarabekir’deki Tarihi Eserler”, Selçuk Üniversitesi, Sosyal Bilimler Enstitüsü, Yayınlanmamış Yüksek Lisans Tezi, Konya, 1989.

Koçak Ö., (2009), “Hacıbaba Dağı(Karaman/Kazımkarabekir) Kelebek Yaşam Alanları ve Gözlem Raporu” Cesa News, Nr.50, Entomolojik Etütler Merkezi Ankara, 2009, S:1-18.

Konyalı, İ. H.,(1967), “Âbideleri ve Kitabeleri İle Karaman Tarihi”, Baha Matbaası, İstanbul, 1967, 800 s. 157-160

Mevka (Mevlana Kalkınma Ajansı), (2014), “Kazımkarabekir İlçe Raporu”, TR52 Bölgesi 2023 Vizyon Stratejileri Kazımkarabekir İlçe Faaliyetleri, 2014, S.1-18. <http://www.mevka.org.tr/Page.asp?Dil=0&pid=1660>, 15.06.2019.

Salname-i Devlet-i Aliyye-i Osmaniye, (T.C. Devlet Salnamesi), 1296 yılı, İstanbul. Hacı Hüseyin Efendi Matbaası, 1296/1879.

Tapur,T., (2008), “Kazımkarabekir İlçesinde (Karaman) Tarım ve Hayvancılık”, Selçuk Üniversitesi, Sosyal bilimler Dergisi, S.603-620.

Tütüncü, M. ve Karpuz, E., (2015), “Gaferyad Kitabı Kazım Karabekir İlçesi ve Çevresindeki Tarihi Eserler ve Kültür”, Sota Yayınları, Hollanda, 2015, S.11-146.

Vezer Araştırma Danışmanlık ve Mevlana Kalkınma Ajansı-Mevka, (2011), “T.C. Karaman Valiliği İl Kültür ve Turizm Müdürlüğü Rekabetçilik Temelli Bölgesel Kalkınma



Projesi”, Karaman Bölgesi Turizm Sektörü Alansal Varlık, Uluslararası Rekabetçilik ve Makro Düzey Kümelenme Çalışması Raporu, S.102.

<https://www.arkeolojikhaber.com/haber-karaman-genel-bilgiler-507/>, Karaman Genel Bilgiler, (2016), 15.6.2019.

[https://www.karamandan.com/Ilceler-Kazimkarabekir\\_Gaferiyat\\_Ilcesi-f66908.html](https://www.karamandan.com/Ilceler-Kazimkarabekir_Gaferiyat_Ilcesi-f66908.html), Kazımkarabekir (Gaferiyat) İlçesi, (2018), Erişim Tarihi: 15.06.2019.

<http://www.karamankulturturizm.gov.tr/TR-95893/kazimkarabekir.html>, T.C. Kültür ve Turizm Bakanlığı, Karaman İl Kültür ve Turizm Müdürlüğü, İlçelerimiz, Kazımkarabekir, (2019), Erişim Tarihi, 15.06.2019.

<http://www.kazimkarabekir.gov.tr/iklim>, T.C. Kazımkarabekir Kaymakamlığı, (2015), Kazımkarabekir İklimi, Erişim Tarihi, 15.06.2019.

<http://www.kazimkarabekir.gov.tr/tarihi>, T.C. Kazımkarabekir Kaymakamlığı, (2015), Kazımkarabekir Tarihi, Erişim Tarihi, 15.06.2019.

FOTOĞRAFLAR



Fotoğraf 1.



Fotoğraf 2.



Fotoğraf 3.



Fotoğraf 4.



Fotoğraf 5.

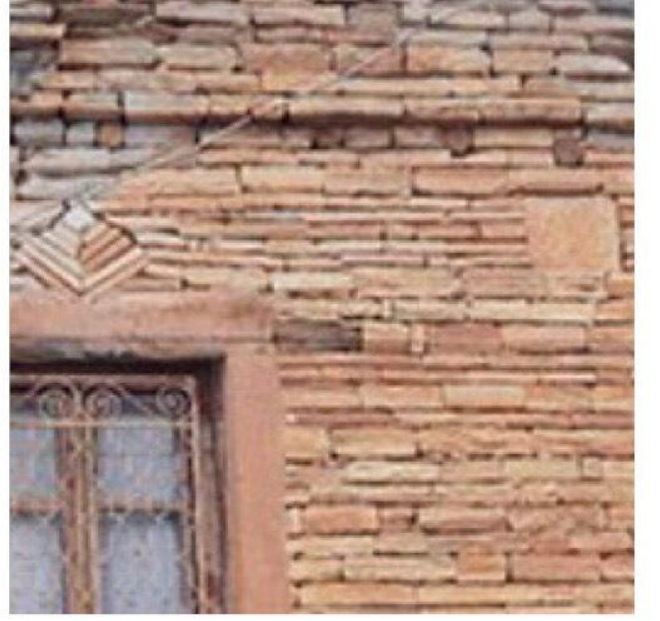


Fotoğraf 6.



Fotoğraf 7.

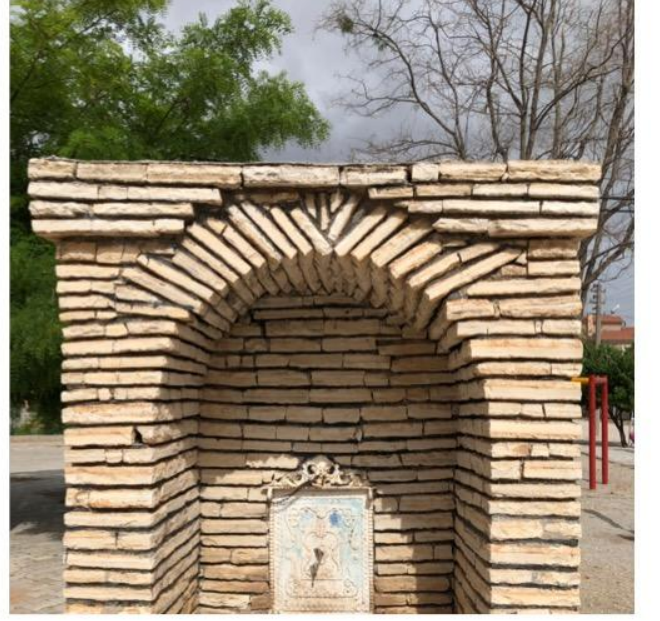




Fotoğraf 8.



Fotoğraf 9.



Fotoğraf 10.



Fotoğraf 11.



Fotoğraf 12.



Fotoğraf 13.



Fotoğraf 14.

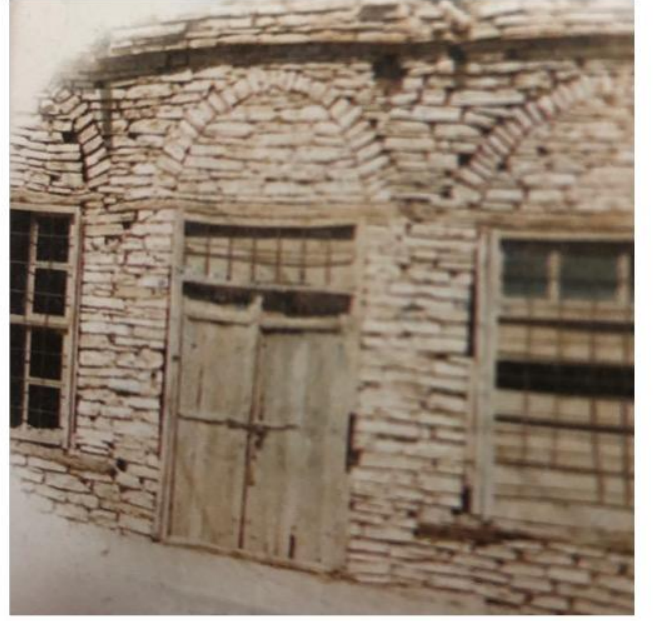
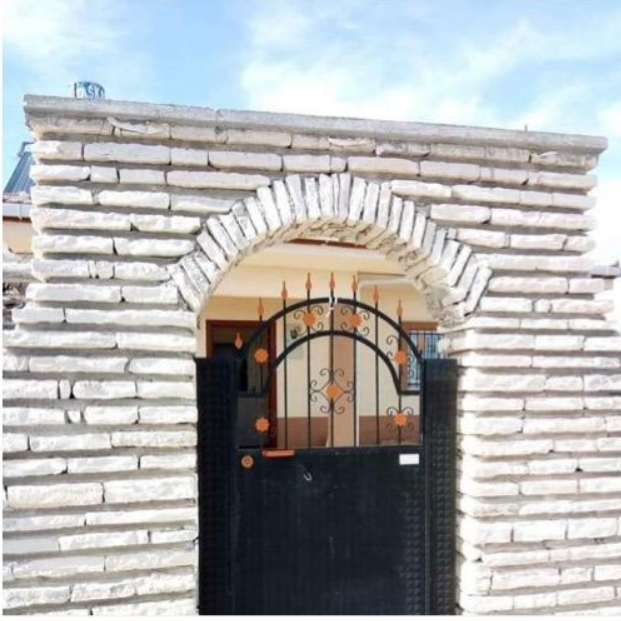
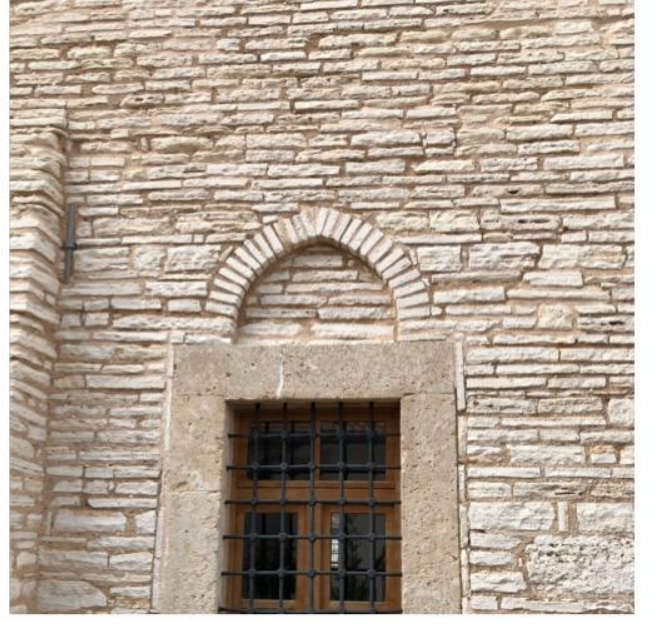


Fotoğraf 15.





Fotoğraf 16.



Fotoğraf 17.



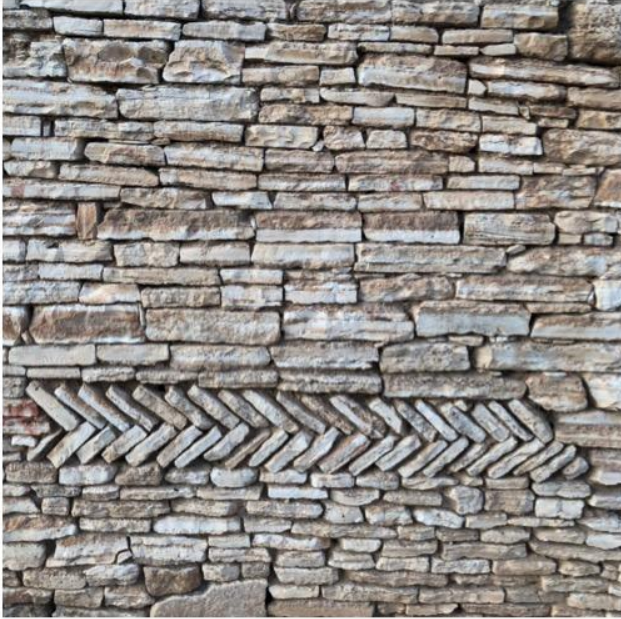
Fotoğraf 18.



Fotoğraf 19.



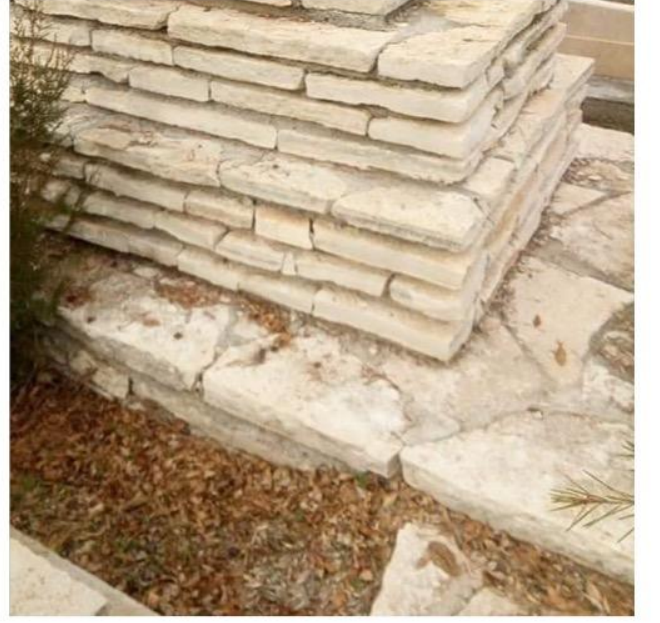
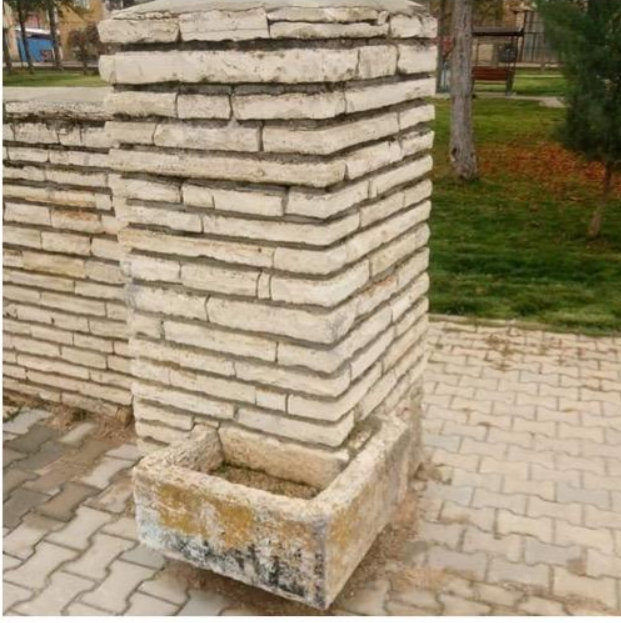
Fotoğraf 20.



Fotoğraf 21.



Fotoğraf 22.



Fotoğraf 23.





Fotoğraf 24.



Fotoğraf 25.



Fotoğraf 26.