

**OKUL ÖNCESİ EĞİTİMİN ÖNEMİ ve OKUL ÖNCESİ EĞİTİM  
YAPILARINDAKİ KULLANICI GEREKSİNİMLERİ**  
*Diyarbakır Huzurevleri Anaokulu Örneği*

**The Importance of the Pre School Education and the User  
Requirements in the Pre School Structures**  
*Case Study of Diyarbakir Huzurevleri Pre School*

**Mine BARAN<sup>1</sup>**  
**Aysel YILMAZ<sup>2</sup>**  
**Mücahit YILDIRIM<sup>3</sup>**

**Özet**

Ülkelerin kalkınmasında eğitim oldukça önemli bir konudur. Bir ülkede politika, ekonomi ve toplum açısından gelişmeler bekleniyorsa önce eğitimi ele almak gereklidir. Okul öncesi eğitim ise eğitimin en önemli dönemlerinden biridir.

Okul öncesi eğitimin amacı çocuğun gelişim özelliklerine uygun olmalıdır. Bunun yanında uygun bir eğitim sistemi ve bu eğitim sistemine uygun sağlıklı bir çevre ile çocuğun gelişimi sağlamalıdır. Eğitimde, sistemle birlikte çevre şartlarının da önemi ve katkısı büyüktür. Çocuklara hizmet amacı ile yaratılacak çevre, onların her yöndeki gelişmesine uygun olmalıdır.

Araştırma kapsamında okulöncesi eğitim yapılarındaki kullanıcı gereksinimleri, eğitim yapılarındaki uygun çevre şartları ve genel özellikleri ile incelenmiş, bu kapsamda Diyarbakır Huzurevleri Anaokulu'nun kullanıcı gereksinimleri açısından uygunluğu araştırılmıştır. Sonuç olarak okul öncesi eğitim yapılarında, çocukların fiziksel özelliklerine uygun çevre şartları yaratılması için veriler elde edilmiş ve Huzurevleri Anaokulu için önerilerde bulunulmuştur.

**Anahtar kelimeler:** okul öncesi eğitim, kullanıcı gereksinimleri

**Abstract**

The education issue is very important in the development of the countries. If there is a wish in the development of the policy, economy, and social progresses, it is an obligation to hold on the education first. The pre-school education is the important period of the education.

<sup>1</sup> Yrd.Doç.Dr.; Dicle Üniversitesi Mühendislik-Mimarlık Fakültesi, Mimarlık Bölümü, 21280 Kampüs-Diyarbakır, e-mail:mbaran@dicle.edu.tr

<sup>2</sup> Öğr.Gör.; Dicle Üniversitesi Mühendislik-Mimarlık Fakültesi, Mimarlık Bölümü, 21280 Kampüs-Diyarbakır

<sup>3</sup> Yrd.Doç.Dr.; Dicle Üniversitesi Mühendislik-Mimarlık Fakültesi, Mimarlık Bölümü, 21280 Kampüs-Diyarbakır

*The aim of the pre-school education must be suitable with the development characterization of the children. Nearby, the development must be provided with a suitable education system and a healthy education environment. In the education, the environmental factors are also so important. For this reason, the duty of the architect is to design a suitable environment. The environment going to be designed must be suitable for the development of the children. In this paper; the user requirements in the education structures, the environmental factors and the character of the environment and related to this and the conditions of Diyarbakır Huzurevleri pre-school requirements have researched. As a result, the data has been researched convenient with the characterization of the children in the pre school education and proposals made for the pre school of Huzurevleri*

**Keywords:** pre school education, user requirements

## **1.Giriş**

Okul öncesi eğitim; isteğe bağlı olarak zorunlu ilköğretim çağına gelmemiş 36–72 ay grubundaki çocukların eğitimini kapsar. Okul öncesi eğitim kurumları, bağımsız anaokulları fiziki kapasitesi uygun örgün ve yaygın eğitim kurumları bünyesinde ana sınıfları olarak açılmaktadır (1).

Birleşmiş Milletler Çocuk Hakları Bildirgesi'nin 7. maddesi “ Çocuk eğitimle aynı amaçlara yönelik oyun ve eğlenme konusunda tüm olanaklarla donatılır, toplum ve kamu mekânları çocuğun bu haktan yararlanma olanaklarını arttırmaya çaba gösterir” der (2).

Okul öncesi eğitimin amacı; çocukların bedensel, zihinsel, duygusal gelişimini ve iyi alışkanlıklar kazanmasını, onların ilköğretime hazırlanmasını sağlamaktır Bu mekânların çocuğun fizyolojik ve psikolojik gelişimini irdeleyen bu araştırmanın ilk bölümünde okul öncesi eğitim yapılarının önemi ve kullanıcı gereksinimleri belirtilmekte; ikinci bölümde okul öncesi eğitim yapılarında olması gereken bölümler yönetmeliklere dayanılarak açıklanmakta ve alan çalışması olarak belirlenen Huzurevleri Anaokulunda incelenmekte; son bölümde ise Huzurevleri Anaokulu için sonuç ve öneriler sunulmaktadır.

## **2- Okul Öncesi Eğitimin Önemi ve Okul Öncesi Eğitim Yapılarında Kullanıcı Gereksinimleri**

Kullanıcı gereksinimleri, kullanıcının içinde bulunduğu toplumun yapısına, psikolojik ve fizyolojik özelliklerine göre değişim gösteren, bağımlı değişkendir. Dolayısıyla, kullanıcıların farklı olması, farklı gereksinimleri ortaya çıkarmaktadır. Bu da, yapıların tasarımlarında önemli girdiler oluşturmaktadır.

Çocuğu uygun eğitim ve yaklaşımla okullu olmaya hazırlayan bu okulların çocuk psikolojisi üzerinde umulan olumlu etkiyi sağlayabilmesi için idarecisi, personeli, beslenme ve gıda kalitesi de önemlidir. Henüz kendi sağlığı konusunda biçimlenmemiş olan yaş grubunun yürüdüğü, oturduğu, beslendiği, temizliği sağlık koşullarına uygun; mekânları güvenli ve işlevsel bir biçimde donatılmış olmalıdır(3).

Çocuğun biyolojik gereksinmesi sağlıklı beslenme, iyi ve rahat koşullarda uyuma, temizlik ve bakımın sağlanması, kısacası sağlıklı ve uygun bir ortamda büyüme ve gelişme gereksinimi şeklinde özetlenebilir.

Güvenlik gereksinmesi ise fiziksel ve psiko-sosyal güvenlik konularını kapsar. Can güvenliği; bir mekânın ölüm, yaralanma, yanma, zehirlenme, kırık-çıkık gibi durumlarla sonuçlanan kaza risklerini azaltıcı önlemlerle tasarlanması demektir. Bu koşullar çocuk tarafından değil, ebeveyni, yakınları ve mimar tarafından sağlanır. Fiziksel güvenlik yalnızca istenmeyen dış etkenlere karşı korunarak sağ kalmak demek değil, uzun dönemde sağlıklı kalmak demektir. Çocuğun sağlıklı bir ömür sürmesi için çevresindeki donatı ve nesnelere çocuğun statik ve dinamik antropometrik ölçülerine uygun olmalıdır. Uygun olmayan boyut ve ölçülerdeki donatıları uzun süre kullanmak zorunda kalan çocukların kemik ve kas gelişimlerinin sağlıklı olmadığı artık bilinmektedir. Kaldı ki donatı ve eşyaların uygun boyutlarda olması çocuğun bazı beceri ve yeteneklerini zamanında geliştirmesine yardımcı olacaktır. Ayrıca mekânın ısı, nem ve ışıklandırma koşullarının uygunluğu da çocuğun sağlıklı büyümesi için de gerekli etmenlerdir.

Maslow'un insan gereksinimlerine karşılık okul 3-6 yaş arası çocuklarda psiko-sosyal ve kültürel gereksinim çizelgesi (Tablo1) ve ideal bir anaokulu erişim grafiği verilmiştir (Şekil 1) (4).

**Tablo 1:** Maslow'un gereksinim çizelgesi (4).

<b>—Biyolojik gereksinimler</b>	Barınma, soy sürdürme, bütünlük, düzen, süreklilik, kalıcılık, bağlancılık
<b>—Güvenlik gereksinimleri</b>	Can-mal güvenliği ve mahremiyet sağlanması; kalabalık veya yalnızlık duygularının önlenmesi; egemenlik alanının belirlenmesi; kendini savunma mekanizmalarının sağlanması, kolay yönelme ve yol bulma olanaklarının sağlanması
<b>—Ait olma gereksinimleri</b>	Sosyo-kültürel uygunluğun, insan örgütlerine katılma, sosyalleşme, toplumsal etkileşimler kurma gibi olanakların sağlanması; ortak mekânların yaratılması; yer ile özdeşleşme olanaklarının sunulması (toplumsal belleğe göndermeler yapma; simgesel değerleri yansıtırma vb. yollarla)
<b>—Saygınlık gereksinimleri</b>	Kimlik-benlik arayışı, farklılık arayışı, mekânı kişiselleştirme özgürlüğü, birey sınıf veya gruba ait statü sembolleri yoluyla kendini dışa vurma, kolay algılanma, imgelenebilir olma, akılda kalıcı olma, iz bırakma vb.
<b>—Kendini kanıtlama gereksinimleri</b>	Toplumsal örgülerde görev alma, katılma ve seçme özgürlüğüne sahip olma, üretme yoluyla kendini dışa vurma, mekânda esneklik, geliştirilebilirlik, dinamiklik ve tamamlanmamışlık özellikleri arama
<b>—Entelektüel, duygusal ve estetik gereksinimler</b>	Estetik kavramların çeşitlenmesi; karmaşıklık; enerji ve canlıya gösterilen duyarlılık; geleceğin sorunlarına eğilme; toplumsal bilinici pekiştirme

- 1- Rüzgarlık
- 2- Giriş holü ve danışma
- 3- Veliler için bekleme odası
- 4- Yönetici odası
- 5- Personel odaları
- 6- Velilerle görüşme odası
- 7- Grup odaları
- 8- Etkinlik odaları
- 9- Çok amaçlı alanlar
- 10- İç bahçeler
- 11- Yemek odası
- 12- Mutfak

**Şekil1: İdeal bir çocuk erişim grafiği( 5).**

### **3- Okulöncesi Eğitim Yapıları**

#### **3.1. Genel Planlama Özellikleri**

Okul öncesi eğitim yapılarında öne çıkan unsur çocuğa yönelik özel tasarımlar yapmaktır. Anaokulları binası genellikle çocukların kolaylık hareket edebilmeleri ve herhangi bir tehlikeye meydan verilmemesi için tek kat olarak tasarlanmalıdır. İklim koşullarına uygun pencereler, sabah güneş alacak biçimde doğuya açık olmalıdır. Pencerelere havalandırma sağlayacak şekilde yerleştirilmelidir. Çocukların dışarıyı görebilmelerine olanak vermelidir. Film gösterilirken odanın karartılmasını sağlayacak, kolaylıkla hareket edebilen, gölgeli, koyu ve sade perdeler kullanılmalıdır. Anaokullarında çeşitli bina içi mekân ilişkisinin ve ayrıntılar en etkili biçimde çözülmelidir. Grup odalarıyla, bahçe ve oyun alanı arasında serbest gidiş-geliş olmalıdır. Anaokulunun çevresi parmaklıklarla çevreli olmalıdır. Bina, iklim koşullarına uygun olarak yapılmalıdır. Havalandırma ve aydınlatma sağlık koşullarına uygun şekilde yapılmalıdır. Bina sağlık koşullarına uygun olmalıdır. Grup odaları, güneye bakmalı, yeterince aydınlık, iyi havalandırılmış, temiz, çocuğun sağlığına zararlı nemden ve hava akımlarından arınmış olmalıdır. Anaokulları çocuğun evine benzer alanlar olmalıdır(6).

Binanın planlamasında, çocukların ilgi gereksinimlerini karşılayacak ve program değişikliklerine olanak sağlayacak esneklik düşünülmelidir.

(hareketli ahşap ve alüminyum bölmeler gibi). Ana girişte, çocukların binaya gelişleri ve evlere dağıtımı için sıcak ve korumalı bir kapı bulunmalıdır. Binanın giriş, çocukların vestiyerini içine alacak ve velilerin rahatça giriş-çıkışlarına olanak sağlayacak genişlikte olmalıdır. Anaokulu binasında bütüne oranla servis ve depolama alanlarının yeterli oranlarda olması gerekmektedir (Tipik olarak üçte bir oranında). Sınıfların genişliği her çocuk başına 3-4m<sup>2</sup> hesaplanarak planlanmalı, açık hava oyun alanı ise, her çocuk için 7-14 m2 arasında, okulun olanaklarına göre düşünülmelidir(7). Anaokulu binası olanaklar çerçevesinde anayoldan ve trafikten uzak olmalıdır.

Anaokullarındaki duvar kaplamaları her türlü darbeye, vuruşa karşı dayanıklı olmak zorundadır. Duvarlarda yaratılmaya çalışılan bir renk olayı, çocukların, hemen her gün yapıştıracakları resim ve posterlerle ya bozulacak ya da odayı bozacaktır. Bu yüzden aşırı renklilikten kaçınılmalıdır. Anaokullarında gerek güvenlik, gerek dayanıklılık bakımından en önemli kritik eleman zemin ve zemin kaplamalarıdır. Hijyen koşullarına uygun, kolay temizlenen, çocuklar için güvenli ve grup odasındaki değişik aktivitelere uygun kaplama malzemeleri kullanılmalıdır.

Anaokulları bazen kreşlerle birlikte, bazen de ilkokullarla birlikte ele alınan bina türleridir. Ender olarak tek olarak bulunurlar. Diyarbakır'daki okul öncesi eğitim yapılarına bakıldığında genellikle ilkokullarla beraber yer aldığı görülmektedir. Sadece Diyarbakır da 7 tane bağımsız anaokulu bulunduğu saptanmıştır. Bu okullardan Huzurevleri Anaokulu, kullanıcı gereksinimi açısından yetersiz bir planlamaya sahip olduğu için örnekleme olarak seçilmiştir.

### **3.2. Bir Anaokulunun Planlanmasında Gerekli Mekânlar**

Anaokullarının programlamaların da, açık ve kapalı alanlar uygun planlanmalıdır. Planlamada önemle üstünde durulması gereken noktalar; oyun sanat ve uyku odalarından tuvalete kolayca ulaşılabilmesidir. Yarı kapalı ve oyun alanlarına karar verilmesi, merdivenli çözümlerden kaçınılması, yoğun ve hızlı trafikten ve hava kirliliğine neden olan etmenlerden uzak olanaklar elverdiğince doğal ortamlar içinde yer almalarına özen gösterilmesi de planlamada önemlidir. Anaokulu tasarımlarında; çocukların denetimden uzak ve girift koridorlu çözümlerden, bodrumdaki tesisat katlarından, fazla kot farkı barındıran bahçelerden, trafikli yollarla direkt temastan şiddetle kaçınmak gerekir.

Okul öncesi eğitim kurumlarında bulunması gereken iç mekanlar; daha önce erişim grafiğinde belirtilmiştir.

Okul öncesi eğitim kurumlarında bulunması gereken eğitim mekanları; ise şu şekildedir (1):

- Oyun odaları ve köşeler
- Evcilik köşesi
- Blok köşesi
- Müzik köşesi

- Bilgisayar köşesi
- Fen-Doğa köşesi
- Kukla köşesi
- Kitaplık köşesi
- Masa oyuncakları köşesi
- Manüpilatif oyunlar köşesi vb.

### **3.2.1. Okulöncesi Eğitim Yapılarında Mekanların İşlevsel Özellikleri ve Bu Ölçekte Huzurevleri Anaokulunun İncelenmesi**

Okul öncesi eğitimin çocukların gelecekları için, onların öğrenme, anlama kapasitelerini arttırmak, gelişim sürecini hızlandırmak için çok önemli bir basamaktır. Bu dönemde çocukların eğitim gördükleri yapılarda çocukların fiziksel ve psikolojik gelişimleri açısından oldukça önemlidir.

Çalışma kapsamında Diyarbakır Huzurevleri Anaokulu, kullanıcı gereksinimleri açısından incelenmiştir. Diyarbakır Huzurevleri Anaokulu, Diyarbakır'ın Huzurevleri semtinde yer almaktadır. Okul müstakil tek katlı bir binadan oluşmaktadır. Yan tarafında bahçe duvarlarını ortaklaşa kullandıkları Diyarbakır Huzurevleri İlköğretim Okulu yer almaktadır. Bu anaokulundaki birimler tek tek ele alınmış yeterli ve yetersiz olduğu noktalar belirlenmiştir (Resim1, Resim2).



**Resim:1 Huzurevleri anaokulunun dış görünüşü**



**Resim:2 Huzurevleri anaokulunun dış görüntüsü**

### **1-İdari Bölümler**

Anaokullarının idari bölümlerini, yönetici ve öğretmenler odası, bunlara ait WC-lavabo mekanı oluşturmaktadır. Bu bölüm çocuklar için düşünülen alanlar ile ilişkili olmakla beraber bina içinde ayrı bir planlama göstermelidir.

Huzurevleri Anaokulu, idari bölümü diğer alanlardan ayrı düşünülmeden yapılmıştır.. Müdür Yardımcısı ve memurlar için bir oda bulunmaktadır. Bu odalara öğrencilerinde kullandığı ortak alandan girilmektedir. Ayrıca bu alanda personelin kullanımına ayrılan WC grupları da bulunmaktadır. Var olan memur odası mekan yetersizliğinden dolayı ortadan ikiye bölünerek bir tarafı depo olarak kullanılmaktadır. Öğretmenler için ayrı bir oda bulunmamaktadır.(Resim3-Resim4)



**Resim3-Memur odasında depo olarak kullanılan bölüm**



*Resim4- Aynı odada memur masası*

### **2- Gözlem Odası**

Çocuğun günlük faaliyetteki doğal davranışını hissettirmeden izlemek için oyun odasına bakan gizli bir bölme olmalıdır. Burası bir pencere ya da perdeyle bölünerek oluşturulur. Tek taraflı aynalı cam kullanılması günümüzde en modern yoldur. Çünkü bu durumda öğretmenler, aileler ve staj öğrencileri bu odayı rahatlıkla kullanabilirler. Huzurevleri Anaokulunda gözlem odası bulunmamaktadır. Bunun yerine zemin katta veliler istediğinde öğrencileri pencereden gözlemlemektedir.

### **3-Sağlık odası**

Oda muayene için gerekli olan alet, muayene masası, ilk yardım dolabı, ilaç dolabı ve soyunma için bir bölüm olmalı, güvenlik açısından bu oda oyun odasından uzakta ve ilaçlar, vs. muhafaza altında olmalıdır. Huzurevleri anaokulunda sağlık için ayrı bir oda düşünülmemiştir. Mutfakla birleşen arada bulunan sağlık dolabından ihtiyaçlar karşılanmaya çalışılmaktadır.

### **4- Uyku odaları**

Okul öncesi eğitim kurumlarında;

- a) Uyku odalarında öğrenci başına düşen hava hacmi  $10m^3$ , kullanım alanı ise  $3m^2$ 'den aşağı olamaz..
- b) Yatak ve çalışma odaları bol bol ışık almalıdır.
- c) Çocuk karyoları en az bir kişinin rahatlıkla geçebileceği aralıklarla düzenlenmeli ve emniyet altına alınmalıdır. Ranza kullanılmamalıdır. Zeminin ahşap olması ve yalıtımın iyi yapılması halinde, 25-30 cm yüksekliğindeki yaylı yer yatağı kullanılmalıdır (8).

Huzurevleri anaokulunda ayrı öğretim tek dönem olarak yapıldığından ayrı uyku odaları tasarlanmamıştır. Ders içerisinde uyumak isteyen öğrenciler için portatif yataklar kullanılarak ihtiyaçları karşılanmaktadır.



### **5- Oyun Odaları**

Anaokullarında en çok ihtiyaç duyulan ve işlevsel açıdan en yoğun trafiğe sahip olan oyun odası büyük bir önemle ele alınmalıdır. Oyun odasının boyutsal özellikleri, kullanma kapasitesi ve etkinliklerin çeşitliliğine göre ayarlanmalıdır(9). Özel Kreş ve Gündüz Bakımevleri kuruluş ve işleyiş Esasları hakkında yönetmeliğin 19.maddesine göre; (aslında resmi kuruluşlar içinde aynıdır) oyun ve yatak odaları bol ışık alacak şartlara sahip bulunmalı, binanın çocuklar için kullanılacak bölümlerinin tavan yüksekliği en az 2,70 m olmalıdır. Ayrıca oyun odasında her çocuk için 1,5 m<sup>2</sup> lik alanın uygun olduğu kabul edilmektedir. Masa, sandalye, oyuncak dolapları vb. mekan donatımı ile ilgili elemanlar sabit olarak yerleştirilmemeli ve çocukların çeşitli gruplaşmalarına bazen de yalnız oynamalarına yağışlı havalarda açık havaya çıkamadıkları zaman oyun oynamalarını sağlayacak özellikte olmalıdır (8).

Binanın uygun şartlara adapte edilmiş olmasının yanı sıra bu yerin rahat bir yaşama ve öğrenme ortamı olması sağlanmalıdır 10. Okul öncesi eğitim kurumlarında köşeler düzenlenirken, çocuğun tehlikelerden uzak olmasını ve oyun sırasında sunulan imkânlardan en iyi şekilde yararlanmasına dikkat edilmelidir. Düzenleme yapılırken köşelerin özellikleri ve oyun sırasında öğretmenin etkinliği izleyebileceği şekilde olması gerekmektedir. Çocukların köşelerde rahat oynayabilmeleri ve etkinlik sırasında dikkatlerin dağılmaması, ses açısından birbirlerini rahatsız etmemeleri için köşeler birbirinden ayrılarak sınırlandırılmalıdır. Bu sınırlandırma paravanlarla, oyuncak dolaplarından çift taraflı olanları kullanılarak veya iki oyuncak dolap arka arkaya konarak yapılabilir. Arka arkaya konulan iki oyuncak dolap, okul öncesi eğitim kurumunda geniş bir alanın olmaması durumunda ayrı iki köşe düzenlemesi için kullanılabilir. Oyun alanının daraltılmaması ve çocukların hareketlerini sınırlamamak için oyun alanı dikkatli bir şekilde kullanılmalıdır (8).

Kalemci (1995) tarafından yapılan araştırmada, resmi ve özel okulöncesi kurumların eğitimci personel niteliklerini ve çevre düzenlemesini incelemek amacıyla yapılmıştır. Araştırma sonucunda, resmi kurumlarda özel kurumlara göre eğitim uzmanı, psikolog sosyal çalışmacı gibi personelin daha fazla sayıda olduğunu belirtmektedir.

Resmi kurumların okul binalarının, çoğunlukla okul amaçlı yapılmış olup, tek kat yada 2-4 katlı müstakil bina ya da bodrum katlar olduğunu belirtmektedir. Bahçe büyüklüğü resmi kurumlarda genellikle yeterli olmasına karşın donanım yetersiz, özel kurumlarda ise büyüklük yetersiz, donanım resmi kurumlara göre daha iyi durumda olduğunu belirtmektedir. Oyun odaları; resmi kurumlarda büyük ancak çocuk sayısı da kalabalık, özel kurumlarda ise küçük ve çocuk sayısı da az olduğunu belirtmektedir (11).



*Resim5: Huzurevleri Anaokulunun oyun odası*



*Resim6: Huzurevleri Anaokulunun oyun odası*

Huzurevleri anaokulunda oyun odası olarak tasarlanmasa da okulun tam kapasiteyle öğrenim verememesinden dolayı boş kalan bir sınıf oyun odası olarak kullanılmaktadır. Oyun odasında maddi yetersizliklerden dolayı yeterli oyuncak bulunmamaktadır. Sadece bir maket ev ve birkaç yer minderi ve birkaç oyuncak bulunmaktadır. (resim3-resim4)

#### **—Derslikler(Grup Odaları)**

Taban alanı biçimi açısından derslikler irdelendiğinde daire ve daire türevi biçimindeki dersliklerin öğretmen-öğrenci ilişkilerini ve eğitimini olumlu değerlerini arttırdığı saptanmıştır (10).

Daire ve türevi olan biçimlerden seçmek eğer olanaklı değilse, kareye yakın biçimlerden seçilmesinde eğitim açısından büyük yarar vardır. 24 öğrenci için tasarlanacak ilkökul derslikleri için ideal boyutları yaklaşık 6x6; 7x7 metredir 10. Akustik nedenlerle 8x8 m'yi geçmemesi söylenir.

Çocukların bulunduğu oda ve salonların tabanları kolaylıkla silinip temizlenebilen bir madde ile döşenmelidir. Çocukların bulunduğu oda ve salonların duvarların kolaylıkla silinip temizlenebilen bir madde ile boyanmalı ve kaplanmalıdır.

Huzurevleri Anaokulu, Milli Eğitim Bakanlığı'nın yıldız plan tipi olarak adlandırdığı plan tipindedir. Derslikler büyüklük açısından yeterlidir. Okulda dört tane derslik bulunmaktadır. Okul gelir düzeyi düşük bir semtte yer almaktadır. Bundan dolayı tam kapasiteli öğrenim verememektedir. Derslikler için belirlenen kapasite otuz ile otuz beş arasında olması gerekirken her derslikte ortalama on sekiz öğrenci bulunmaktadır. Derslikler incelendiğinde olması gereken köşelerin bir kısmının hiç olmadığı bir kısmının ise yeterli olmadığı görülmüştür.

Dersliklerin zemini boydan boya halı ile kaplanmıştır. Duvarlar yağlı boya ile boyanmıştır.



*Resim7: Grup çalışma odası*



*Resim8: Grup çalışma odası*

### —Açık Hava Oyun Mekânları

Anaokullarının en önemli bölümlerinden biri bahçedir. Çünkü bahçe ve güvenliği açık hava oyunları çocuğun gelişimi için çok önemlidir<sup>12</sup>. Bu nedenle bahçe, iyi düzenlenmeli ve donatılmalıdır. Bahçede çocukların koşup oynadığı çimenli alanlar, bisikletleriyle gezebileceği sert zeminli yollar, kum havuzu bulunmalıdır. Çocukların tırmanabilecekleri aynı zamanda gölge veren ağaçlar, bahçeyi daha çekici kılar.

Çeşitli toprak tepciler, mümkünse küçük bir açık hava tiyatrosu, küçük bir ev, basit bitkiler yetiştirmek için bir bahçe, küçük bir hayvan besleme yeri, çocuklar için çok idealdir. El yıkama yerleri ve son zamanlarda ülkemizde de bulunan ve uygun havalarda kullanılmak üzere monte edilen yüzme havuzları veya kalıcı olarak yaptırılan havuzlarda (tabii ki havuz kullanım kılavuzuna uyularak) yaptırılabilir. Bahçede kullanılan alet, edevat için bir depo da gereklidir. Bahçeden tuvaletlere kolayca ulaşılabilir. Bahçe etrafı dışardan dışarıdan gelecek her tehlikeye karşı korunaklı olması sık yeşil çit, tel örgü veya betonarme dekoratif duvar olarak yaptırılmalı ve bahçenin kapısı çocukların açamayacağı bir şekilde düşünülmelidir. Bahçedeki oyun elemanlarının kolay kullanılan, çocukların fiziksel gelişimlerine uygun, psiko-motor gelişimlerini artırıcı ve güvenli olması gerekir (13).

Huzurevleri anaokulunun büyük bir bahçesi olmasına rağmen maddi yetersizliklerden dolayı içerisinde çocuk oyun parkları trafik köşesi vs. bulunmamaktadır. Bulunan oyun alanındaki kaydırak ve salıncaklar kullanılamaz durumdadır. Bu nedenle çocuklar açık hava oyun ihtiyaçlarını kamelyanın altında ya da direk bahçede beden eğitimi tarzında aktivitelerle geçirmektedir. Çocukların yine eğitimlerinin bir parçası olan trafik eğitimini yapabilecek alanları, bitkileri tanıyıp ekim yapabilecekleri bir bahçeleri bulunmamaktadır.



*Resim9:Açık oyun alanı*

**—Açık-kapalı çok amaçlı alanlar**

Çocukların ders alanlarında sosyalleşme, haberleşme dinlenme ve eğlenme gereksinimlerini karşılarlar. Açık alanlar onları doğayla buluşmalarına, bitki bahçeleri düzenlemelerine ve sağlıklı kalmalarına yardımcı olur(11). İçteki çok amaçlı alanlar toplu gösterilere olanak verecek biçimde merkezi tasarlanırsa konferans salonu ve benzeri yerler için ayrılan giderler azalır(13).

Huzurevleri anaokulu plan tipinin yıldız olmasından dolayı, kapalı oyun alanı açısından yeterlidir. Ancak yine maddi yetersizliklerden dolayı kapalı teneffüs alanının üstü kalitesiz bir malzeme ile kapatılmış ve bu malzeme çeşitli alanlardan çatlaklar yaparak sızıntıların olmasına neden olmuştur. Okul yetkilileri kendi olanaklarıyla bu bölümün şeffaf olan kısmını kapatmakla beraber, orta alanda ışığın kullanımı azalmıştır.



**Resim10-PVC orta alan çatı örtüsü**



**Resim12: Çok amaçlı ortak alan**

Kapalı teneffüs alanları bulunmasına rağmen yılsonu gösterilerini yapacakları çok amaçlı salonları bulunmamaktadır. Yılsonu gösterileri kiralanan bir salonda yapılmaktadır. Bu da maddi geliri düşük olan bölgede bazı yıllarda sıkıntı yarattığından bahçede yapılan düzenlemelerde, bu ihtiyaç karşılanmaya çalışılmaktadır.

#### **5- Yemek Odası Ve Mutfak**

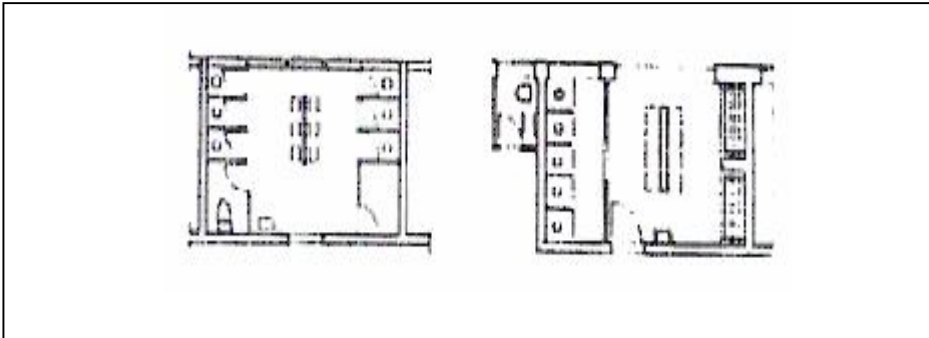
Yemek odası mutfağa yakın olmalıdır. Masa ve sandalyeler çocukların boyuna uygun olmalıdır. Yemek masalarının yerden yüksekliği 35 cm olmalıdır (14). Mutfak yemek odası ile beraber veya ayrı bir mekân olarak düzenlenir. Ancak yemek odasının mutfak ile ilişkili olması gerekir. Yemek dağıtımını kolay olmasını sağlar. 100 çocuk kapasiteli bir anaokulunda yemek hazırlığı için ortalama 30 m<sup>2</sup> bulaşık için 12 m<sup>2</sup> yere ihtiyaç vardır (15).

Mutfakta sağdan sola doğru buzdolabı, tezgâh, evye, yine tezgah, ocak, tezgah şeklinde düzenleme uygundur. L şekli mutfak çok kullanışlı U şekli mutfak şekli ise en verimli olan şekildir.. Mutfaklarda düzenlemeler yapılırken tehlike riskleri taşıyan durumlara öncelikle dikkat etmelidir (16). Mutfakta havayı kolay temizlenebilecek şekilde yerleştirilmiş pencereler havalandırmayı kolaylaştırır. Havalandırma tertibatı yoksa yaptırılmalıdır (16). Yerler kolay temizlenebilir bir döşeme (kalebodur, mermer)çeşidi ile kaplanmalıdır.

Huzurevleri anaokulunda çocukların yeme ihtiyaçlarını karşılamak için düzenlenen yemek odası mutfakla birlikte düşünülmüştür. Mutfağın bir bölümü aynı zamanda yemek yemeye ayrılmıştır.. Mutfak oldukça steril tutulmaya çalışılmıştır. Yerler kalebodur duvarlar fayanstır.

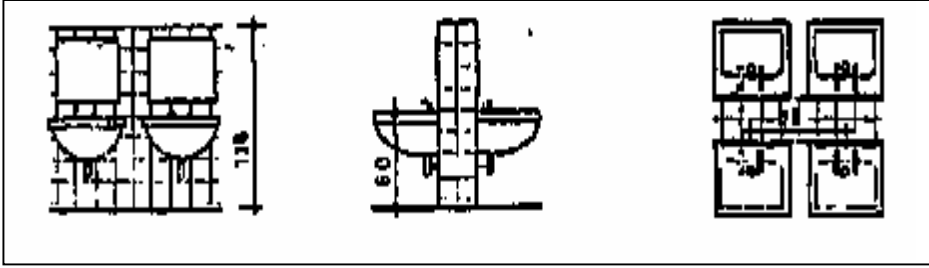
#### **6- WC ve lavabolar**

Oyun odalarına direkt olarak açılması gereken WC'lere geçiş kolay olmalıdır ve kapıları bulunmalıdır. Lavabo WC'ler çocukların vücut özelliklerine göre ayarlanmalıdır. Lavabolar minimum en-boy 28-45 cm ebadında, yerden yüksekliği ise lavabolarda 55-60 cm, muslukta 65-71 cm olmalıdır. WC kabinleri ise 70-90 cm eninde, bölücü duvarlar 130-150 cm yüksekliğinde, klozet yüksekliği 35 cm olmalıdır.



Şekil2 : wc bölmeleri

Her 10 çocuğa bir klozet ve lavabo düşmeli, tuvaletlerde doğal aydınlatma ve havalandırma olmalıdır. Islak zeminler kaymayan kolay temizlenebilir malzemeden yapılmalıdır.



*Şekil3: Klozet ve Lavabolar*

Okulöncesi kurumlarda çalışan personel için kullanılan kadın-erkek ayrı tuvaletlerde lavabo, duş bulundurulmalıdır.

Huzurevleri anaokulunda WC lerin sayısı yeterli olmakla beraber, kullanımda yetersiz düşünülen depolar nedeniyle erkek öğrencilerin WC leri depo olarak kullanılmaktadır. Bu nedenle sayı yetersiz hale gelmiştir. Kız ve erkek öğrenciler aynı WC leri kullanmaktadırlar. WC' ler okulun kapalı teneffüs alanıyla sınıflara bağlanmaktadır. Bu da çocukların derslerden çıkıp tuvaletleri kullanmaları zorunluluğunu ortaya çıkarmaktadır. Diyarbakır Huzurevleri Anaokulunun personel WC grupları ayrı bir bölümde yer almaktadır. Bu kullanım açısından doğru bir tutumdur. Ancak alan yetersizliğinden kaynaklanan personel WC girişinin öne tarafındaki holde çamaşır makinesi kurularak çamaşır ve temizlik ihtiyaçları WC girişi önündeki holde karşılanmaktadır. Bu kullanım steril açıdan uygun değildir (resim13,resim14).



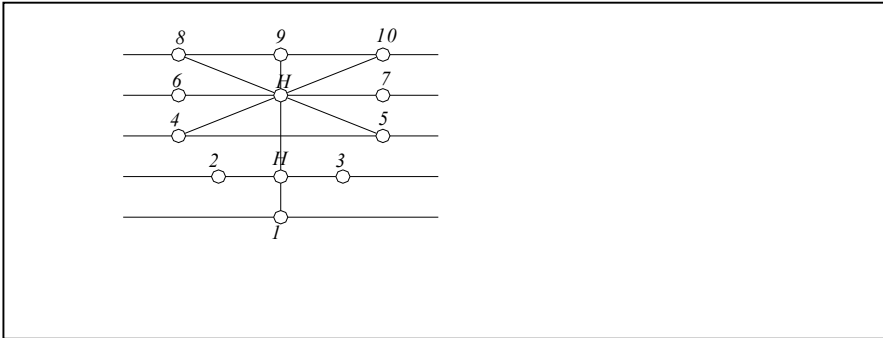
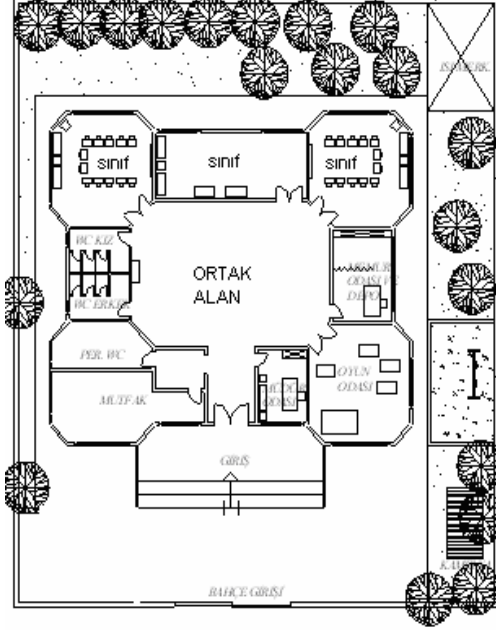
*Resim13-wcgrubu*



*Resim14- personel WC girişi*

Aşağıda Huzur Evleri Anaokuluna ait plan ve mekansal çizelge verilmiştir.

BULUNMASI GEREKEN BÖLÜMLER	HUZUREVLERİ ANAOKULU
Veli bekleme salonu	-
idari kısımlar	+
gözlem odası	-
vestiyer	+
doktor odası	-
uyku odaları	-
depo	-
WC ve lavabo	-
yemek odası ve mutfak	+
oyun odaları	-
evcilik köşesi	+
blok köşesi	+
müzik köşesi	+
bilgisayar köşesi	-
fen-doğa köşesi	+
kukla köşesi	+
kitaplık köşesi	-
masa	-
oyuncakları	-
açık oyun alanı	-
kapalı teneffüs alanı	+





#### 4- Sonuç

Okul öncesi eğitimi, çağımızda değişen yaşam koşulları sonucu çocuğun eğitim ve gelişimi ile ilgili ortaya çıkmıştır. Ortaya çıkan bu ihtiyacı karşılamak iyi planlanmış eğitim sistemi ve iyi planlanmış okul öncesi eğitim yapıları (anaokulları) ile mümkün olmalıdır.

2-6 yaş arası kabul edilen okul öncesi eğitimin amacı, sosyal bir varlık olmaya başlayan çocuğun her yöndeki gelişmesi sağlıklı olarak sürdürülmesinin sağlamaktır.

Okul öncesi eğitim yapılarında, mimari amaç, değişik hız ve dönemlerde, gelişme gösteren farklı yaşlardaki çocuklar için bir aktiviteler yelpazesi sunarak öğrenmeyi sosyal bir amaç haline getirmektir. Çocuklar için oluşturulacak çevrenin, onların gelişme özelliklerine, fizyolojik ve psikolojik gereksinimlerine uygun olması gerekir.

Anaokulunu planlanması çocuğun gelişme problemlerinden, mimari problemlere kadar oldukça karmaşık bir konudur. Birçok bilim dalının beraber çalışması gerekir. Mimarlık pediatri, eğitim, psikoloji, çocuk gelişimi gibi disiplinler işbirliği içinde olmalıdır.

Anaokullarında mekânların mimari planlanmasında dinamiklik ve esneklik önemlidir. Mekân içinde eneklik sağlanırsa, alanın aktivitelerine uygun olarak yeniden düzenlenmesi ve mekânın monotonluktan kurtulması olanaklı olacaktır. Esnek olarak tasarlanan mekan, çocuklara kendilerine ve eğitimcileri yardımı ile çevrelerini düzenleme olanağı verir. Çocuklar çok zengin bir hayal dünyası ve yaratıcılığa sahiptirler. Can sıkıcı ve monoton bir düzenden hoşlanmazlar. Onların yaratıcılığının kullanılmasına olanak veren, sürprizli, eğlenceli, keşfetmeye müsait mekânlardan ve oyuncaklardan hoşlanırlar.

Grup odasındaki oyun faaliyetleri ile birlikte açık alanda yapılacak faaliyetler de çocuk için büyük önem taşımaktadır. Bu nedenle oyunları dışarıya taşımalarına olanak verecek şekilde, grup odası ile ilişkisi grup odasının önüne yapılacak oyun terasları ile sağlanır.

Okul öncesi eğitim yapılarında çocukların kullandığı mekanlar ve donatılar çocuğa uygun olmalı ve çocuğun mekan içindeki ruhsal rahatlığına hitap etmelidir. Çocukların kendilerini tedirgin hissettikleri ve psikolojik açıdan rahatsız oldukları mekanlar da eğitimlerinin sürdürülmesi ve gelişim göstermeleri zor olmaktadır.

Huzurevleri Anaokulu bulunduğu semtten ve Milli Eğitim Bakanlığı'nın uyguladığı plandan dolayı bir takım sorunlarla karşı karşıyadır. Bulduğu semtten gelir düzeyinin düşük olması, bunun yanında Milli Eğitim Bakanlığı'nın verdiği ödeneğin ihtiyaçların tamamını karşılamaya yetmemesi nedeniyle eksik mekanlar, plansız oluşumlar ortaya çıkmış tüm bunlar okul öncesi çocukların kullanıcı gereksinimlerine yeterince yanıt veremez hale gelmiştir.

Okul öncesi eğitim çocuğun gelecekteki yaşantısını tamamen etkilediğinden dikkat edilmesi gereken bir dönemdir. Bu yüzden okul öncesi eğitim kurumlarına yerel yönetimleri, milli eğitim bakanlığının ve diğer fiziki yapılarını destekleyici bütün kurumların destek vermesi gerekmektedir.

### Kaynakça

1. Poyraz, Hatice., Okul Öncesi Eğitiminin İlke Ve Yöntemleri, Ders Notları, 2001.
2. Tuğrul, B., Çocuk Gelişiminde Anaokulu Eğitiminin Önemi, Bilim Ve Aklın Aydınlığında Eğitim Dergisi(62), 2005
3. Özçelik, Özberk., Okul Öncesi Çocukların Beslenmesi, Yaşadıkça Eğitim Dergisi, 1996.
4. Yılmaz, G., Çocuğun Fizyolojik Ve Psikolojik Özelliklerinin Tasarıma Etkileri, Yıldız Teknik Üniversitesi Mim. Fak. Yüksek Lisans Tezi, İstanbul, 1994.
5. Gür, Ş. Ö., Çocuk Mekanları, Yem Yayın, İstanbul, 2002.
6. Turan, E. Ve Turan, M., Okul Öncesi Eğitim Kurumlarında Fiziksel Koşulların Ergonomik Yönden Değerlendirilmesi, Milli Produktivite Merkezi Yayınları Halkla İlişkiler Bölümü, No:622, 6. Ergonomi Kongresi, 1998.
7. Tuncel, A., Okul Öncesi Eğitim Sistemi Ve Mimariye Yansıması, İsveç Örneği, Tübitak, Yapı Araştırma Enstitüsü, Ankara, 1976.
8. Oğuzkan, Şükran Ve Oral, Güler., "Okulöncesi Eğitimi", Milli Eğitim Yayınevi, İstanbul, 1983.
9. Weelhousen, K., Big Ideas For Jmail Spaces" Young Children .54, 1999.
10. Saracho, Ol. N., Cognitive Styles And Classroom Factors, Early
11. Kalemci. F. Okul Öncesi Eğitim Kurumlarının Çevre Düzenlemesi ve Çalışan Eğitimci Personelin Nitelikleri Yönünden İncelenmesi, Uluslar arası Engellilerde Spor Eğitimi Sempozyumu, 26-28 Akim 1995.
12. Berg, H. W., Mendrich, E. A., Play Patterns, Environment, E&B, 1980, Cilt(12)
13. Gönen, Özgen Ufuk., "Tüketim Ekonomisi Açısından Oyuncaklar, Oyun Alanları Ve Eğlence Alanları", Milli Produktivite Merkezi Yayınları Halkla İlişkiler Bölümü No:622, 6.Ergonomi Kongresi, *Ankara*, 1998.
14. Sukan, Zafer Ve Belik, Şima., Okulöncesi Eğitim El Kitabı, Red House Yayınevi, İstanbul, 1980.
15. Cin, S., Okulöncesi Eğitimi Ve Anaokulları Tasarımına Yansıması Üzerine Araştırma, Gazi Üniversitesi Yayınlanmamış Yüksek Lisans Tezi, 1989,*Ankara*.
16. Kalıncara, V; Salman, Meryem; Özmete, Emin Ve Arpacı, Fatma,.