

# Türkiye’de İşsizlik ve İstihdam Görünümü: İşsizlik Sadece İşsizlik midir?

## Öz

**Mehmet NAR<sup>1</sup>**

OECD tarafından yayımlanan İstihdam Görünümü Raporu, işgücü piyasalarındaki mevcut koşulların değerlendirmesini ele almaktadır. OECD, üye ülkelere ait istatistikî değerlendirmeleri söz konusu ülkelerin istatistik ofislerinden aldığı verilere dayandırarak gerçekleştirmektedir. Ancak mevcut verilerin tartışılır olması, uygulamada karar, politika ve sonuçların hatalı çıkmasına yol açmaktadır. Ekonomik açıdan başarısız olan hükümetler ise gerçekleri saklama adına önemli bir imkâna kavuşmaktadır. Dolayısıyla bu analiz, OECD tarafından açıklanan işsizlik bulgularının, Türkiye açısından ne denli gerçekçi olduğunu sorgulamaya çalışmaktadır. Bununla birlikte işsizlik olgusunun, sadece ekonomik bir vaka olup olmadığı tartışma konusu edilmektedir.

**Anahtar Kelimeler:** OECD, İstihdam, İşsizlik, TÜİK

## Unemployment and Employment Outlook in Turkey: Unemployment is Only Unemployment?

### Abstract

The Employment Outlook Report published by OECD deals with assessing the current conditions in the labor market. The OECD takes statistical evaluations of Member States from their statistical offices and carries out its evaluations based on these data. However, the fact that the existing data are debatable, in practice, leads to the wrong decision policy and results. But, in this way, governments that fail economically get an important opportunity to hide the facts. Therefore, this analysis tries to question whether the findings of unemployment announced by the OECD are realistic or not for Turkey. In addition, whether unemployment phenomenon is an Economic case or not, is debated.

**Keywords:** OECD, Employment, Unemployment, TUIK

<sup>1</sup> Doç. Dr., Artvin Çoruh Üniversitesi, İİBF, İktisat Bölümü,  
0608mehmet@gmail.com  
m.nar@artvin.edu.tr  
ORCID ID:

## GİRİŞ

OECD tarafından 2016 tarihinde yayımlanan İstihdam Görünümü Raporu (OECD, 2016a), ülkeler arasında işsizlik verileri açısından önemli farklılıkların bulunduğu dikkat çeker. Türkiye’de işsizlik oranlarının Nisan ayından bu yana önemli ölçüde yükseldiği açıklanan raporda, istihdama katılım yüzdesinin yetersizliği yanında, istihdam edilmeyen ve eğitimde yer almayan genç bireylerden oluşan işsizler ordusunun etkileri değerlendirilmektedir. Bu kapsamda, genç nüfusa sahip olan Türkiye’de işsizlik, yoksulluk ve cinsiyet farkından kaynaklı eşitsizlikler ayrıca ele alınmaktadır. Yine raporda, işgücü piyasasında becerilerin geliştirilmesine yönelik yetersizlikler bir diğer eleştiri konusu olmaktadır.

Öte yandan, Türkiye’de işsizlik verilerinin hesaplanmasında kullanılan işsizlik tanımlamaları sorunlara yol açmaktadır. Özellikle ankete (tahmine) dayalı verilerin yetersizliği olayın başka bir yönünü oluşturur. Mevcut işsizlik rakamları üzerindeki mental iyileşmeler davranışsal iktisat kapsamında önemli kabul edilse de verilerin sorunlu olması tüm ekonomilerde olduğu gibi gelişmekte olan ülkelerde de hatalı politik kararların alınmasına zemin hazırlamaktadır. Bu anlamda, işsizliğin salt ekonomik bir durum olarak rakamsal veriler üzerinden algılanması ekonomik olduğu kadar sosyal açıdan da yanlış sonuçların ortaya çıkmasına neden olmaktadır. Benzer şekilde, işsizliğin gelir azaltma dışında ortaya çıkardığı sorunlar geniş kapsamlı olarak konunun değerlendirilmesini gerekli kılmaktadır. Bu çalışma, işsizliğin ekonomik bir olgu olup olmadığını tartışma konusu etmekte, ardından istihdam verilerinin kalitesini analiz etmeyi amaçlamaktadır.

## 1. İSTİHDAM VE İŞSİZLİK GÖRÜNÜMÜ

OECD tarafından 2016 tarihinde yayımlanan İstihdam Görünümü Raporu, işgücü piyasalarındaki koşulların iyileşmeye devam edeceğini ve 2017 yılı itibariyle kriz öncesi seviyelere geri döneceğini öngörmektedir. Ülkeler arasında farklı işsizlik verileri ve önemli çarpıklıkların bulunduğu işaret edilen raporda, ücret artışlarının 2007’ den bu yana nispeten yavaş seyirli bant üzerinde hareket ettiğini vurgulamaktadır. Bu durumun temel gerekçesi ise ekonomilerde resesyon etkilerinin bir yansıması olarak ortaya çıkan olumsuz koşulların,

ücretlerde de durgunluk biçiminde kendini göstermesi şeklinde yorumlanmaktadır. Bununla birlikte Türkiye’de istihdam oranlarının OECD ortalamasının bir hayli altında kaldığına dikkat çekilmektedir. Ayrıca 15-64 yaş grubu arasındaki bireylerin, istihdam edilme oranları bakımından OECD ortalaması yanında AB ortalamasının da altında kaldığı dile getirilmektedir. 15-24 yaş aralığındaki genç işsizlerin, 15-64 yaş aralığındaki daha yaşlı işsizlerle karşılaştırılmasında genç işsizler aleyhine işsizlik rakamlarının sürekli büyüdüğü vurgulanmaktadır. İstihdama katılım yüzdesinin yetersizliğine dikkat çekilen raporda, genel anlamda işsizlik ve istihdam verileri itibariyle Yunanistan, İspanya gibi ülkelerle kıyaslandığında Türkiye’nin daha uygun koşullara sahip olduğunun altı çizilmektedir.

Diğer yandan, hem istihdam edilmeyen hem de eğitimde yer almayan yani okumayan genç bireylerden oluşan işsizler ordusunun varlığı önemli bir sorun olmaya devam etmektedir (Coppola and O’Higgins, 2016). NEET olarak ifade edilen problemin varlığı, esasen işgücü piyasalarının arkasında yatan temel yapısal olumsuzluklardan biri olmaktadır (OECD, 2016a). NEET (Not in Employment, Education and Training): okulu terk eden gençlerin iş, eğitim ve öğretim alanlarında yer almayan kesimlerini tanımlanmakta olup iş sektörü ve toplumsal dışlanma noktasında da bu bireylerin daha yüksek risk grubunu oluşturdukları belirtilmektedir (Council of Europe, 2014). Bu durum, gurubu oluşturan bireylerin cesaretlerini kaybetmelerine, toplum genelinde işsizleştirme-ötekileştirme-reddedileme olgusunu daha fazla yaşamalarına neden olmaktadır (France, 2016). Bundan dolayıdır ki tüm Avrupa ülkeleri NEET olgusunu, ciddi oranda azaltılması ve acilen çözülmesi gereken sorunlardan biri olarak görmektedir (Lifelong Learning Programme, 2007).

NEET’e karşı, OECD ve G20 ülkeleri arasında en genç nüfusa sahip olan Türkiye’nin özellikle savunmasız kaldığı, Wang (2013) işsizlik riskinin aynı zamanda yoksulluk riskini de beraberinde getirdiği dile getirilmektedir. Bu amaçla hükümetler tarafından yeni istihdam alanlarının oluşturulması, kalifiye işgücünün teminine yönelik çabalara ağırlık verilmesi tavsiye edilmektedir (Campo et.al, 1997). Çünkü bu grubun üyeleri, işgücü piyasasında kariyerlerini geliştirmek adına yeni umutlara bel bağlamaktadır (Blossfeld, 2008). Genç nü-

fusun savunmasız bir grup olarak temsil edildiği böylesi bir düzlemde, Türkiye’de 15-29 yaş arası gençlerin yaklaşık üçte biri NEET olgusuyla karşı karşıyadır ve bu oran % 15 olan OECD ortalamasının çok üzerindedir (OECD, 2016a). Yine OECD Gençlik Raporuna göre 34 OECD üyesi ülke kapsamında 15-29 yaş aralığındaki 35 milyona yaklaşan genç nüfusun ne eğitim aldığı ne de mesleki kurslar da dahil olmak üzere istihdam olmağına sahip olmadığı tespitine yer verilmektedir. Bu grup içerisinde Türkiye’nin genç işsiz rakamlarında başı çektiği vurgulanan raporda, en yüksek işsizlik oranına sahip Yunanistan’ın dahi genç işsiz rakamlarının %28.3 ile Türkiye’nin %31.6’lık oranına göre düşük kaldığı gözlenmektedir. En başarılı ülke sıralamasında ise Lüksemburg 8.2 ile başı çekmektedir (OECD, 2016b).

Diğer önemli bir konu, cinsiyet farkından kaynaklı eşitsizliğin, işgücü piyasalarında dünya çapında devam etmesidir (McCall, 2001). Özellikle gelişmekte olan ekonomilerde var olan eşitsizlik daha belirgindir ve kadın çalışanlar, erkeklere göre daha kötü işlerde çalışmaktadır (UNIFEM, 2005). Çalışmada, kadın bireyler arasında işsizlik olgusunda azalma görülmekle birlikte kadın nüfusun, erkek nüfusa göre hala işsizliğe daha fazla maruz kalan kesim olduğu söylenmektedir. Gelişmekte olan ülkelerde ortalama bir kadın çalışan, saat başına, bir erkek çalışana göre % 19 daha az kazanç elde etmektedir. OECD üyesi ülkelerde ise cinsiyete dayalı saat başı ücret farkı % 15’tir. Cinsiyet farklılıklarının azaltılabilmesi adına OECD etkili stratejik politikalara ihtiyaç bulunduğunu sürekli yinelemektedir. Farklılıklar son yıllarda biraz olsun azaltılmış olmasına rağmen Türkiye, OECD ülkeleri arasında istihdama katılım açığı bakımından (% 43,0) en yüksek cinsiyet farklılığına sahip ülke konumundadır. Akansel (2012), ayrıca kadınların iş gücüne katılım oranlarının arttığı söylenmesine rağmen hala kadınlar, çalışma hayatında ayrımcılıkla karşı karşıyadır. Ayrımcılığın kamu sektöründe, özel sektöre göre daha az olduğu düşünülmese de bu doğru olmayıp toplumu geri bırakan düzeyde cinsiyet ayrımcılığı her alanda devam etmektedir.

Diğer taraftan becerilerin geliştirilmesi, işsizlikle mücadelede potansiyel oluşturma adına son derece önemli kabul edilmektedir. Ancak ülkelerarası farklılıkların var olması bu farkı doğrudan doğruya ekonomik sonuçları da olan bir gerçeklik ha-

lini dönüştürmektedir. Daha yüksek kabiliyet ya da beceri gerektiren vasıflı işlerde çalışanlar, daha yüksek ücret ve iş memnuniyeti anlamında da kazançlı çıkmaktadır. Bu meyanda işverenler önemli sorumluluğa sahip olmakla birlikte çalışanların yetkinliklerini harekete geçirme noktasında, hükümetlerin çeşitli araçlardan yararlanarak daha fazla katkıda bulunması gerektiği raporda yer almaktadır. Özellikle mesleki becerilere yönelik faaliyetlerin kamu kesimi tarafından desteklenmesi, rotasyon, ikramiye, çalışma saatlerinde esneklik, performansa dayalı iş yönetimi, asgari ücret ve işsizlik yardımları gibi uygulamaların gelir dağılımı adaletsizliği üzerindeki baskıyı da hafifleteceği yönünde tavsiyelerde bulunmaktadır. Türkiye’de eğitilmiş, donanımlı ve nitelikli işgücü oranının düşük olduğu belirtilen raporda, becerileri düşük düzeyde kullanma noktasında Latin Amerika ülkelerinden Şili’nin en kötü performansa sahip ülke konumunda olduğu ifade edilmektedir.

## 2. İŞSİZLİK SADECE İŞSİZLİK MİDİR?

Bugün dünyanın dört bir yanında insanlığın en büyük dertlerinden biri işsizlik olgusudur (McNabb, 2003). Bununla birlikte, işsizliği çeşitli tanımlamalar içerisinde hapsederek betimlemeye çalışmak ve daha da önemlisi işsizlik sorununu salt ekonomik bir durum olarak rakamsal veriler üzerinden algılamak mevcut sorunu görmezden gelmekten başka bir şey değildir (Boland and Griffin, 2015).

İlk olarak işsizlik denildiğinde çok kötü olan nedir? sorusu gündeme gelmektedir. İşsizliğin düşük gelirle olan ilişkisi dışında esasen yaşamı daha da nasıl zorlaştırdığı ifade edilmeye çalışılmaktadır. Diğer bir ifadeyle işsizliğin gelir azaltma dışında yarattığı sorunlar bir bütün halinde ortaya konmaktadır. Öncelikle, potansiyel olarak ulusal hasılanın bir kısmı gerçekleştirilemediğinden işsizlik üretim kaybına yol açmaktadır. İkincisi özgürlük kaybı ve sosyal dışlanma olgusu ortaya çıkmaktadır. Çünkü işsiz birey karar verme özgürlüğünü çok fazla uygulayamamakta, sosyal yaşama katılma gibi etkinlikler açısından tam anlamıyla sorun yaşamaya başlamaktadır. Üçüncüsü yetenek kaybı ve uzun dönemli tahribat oluşmaktadır. Dördüncüsü psikolojik hasar ortaya çıkmakta işsizlik şiddetli ıstıraba, zihinsel acıya neden olmakta ve bu durum artan intihar olaylarıyla kendini göstermektedir. Beşincisi, ortaya çıkan ıstırab sadece düşük bir gelir sorunu olarak değil kişinin kendine saygı-

sını yitirmesine, kendini istenmeyen-işe yaramaz ve verimsiz hissetmesine neden olmaktadır. Altıncısı, işsizliğin yol açtığı çaresizlik, cesaretsizlik ve heves kırıklığı motivasyon kaybına neden olmaktadır. Yedinci olarak, insani ilişkilerin zayıflaması sonucu aile yaşantısı, aile içi uyum, bağlılık kopmaktadır. Ayrıca işsizlik, etnik gerilim noktasında ırk eşitsizliğini körüklerken, cinsiyet eşitsizliğini de ortaya çıkaran bir kavram olarak karşımıza çıkmaktadır. Sosyal değerler kaybolmakta, teknolojik tutuculuk (teknolojinin gelişmesi) işsizlik rakamlarını daha da büyütülmektedir (Aghion and Howitt, 1994; Sen, 1997; Solow, 1995).

Bilhassa nüfus oranlarının katlanarak büyümesi ekonomileri adeta baskılamaktadır (National Research Council, 1986). Günümüzde yaklaşık 7 milyar olan dünya nüfusunun 5 milyara yakınının az gelişmiş ülkelerde yaşıyor olması işsizlik sorunun özellikle bu ülkelerde daha fazla tahribat olmasına neden olmaktadır (Öztürk, 2014). Bu noktada işsizliğe çare olmayan büyüme ya da ithalata dayalı büyüme ise cari açık yanında sanal büyüme olgusunu gündeme getirmektedir. Başka bir deyişle ekonomik açıdan büyümeye rağmen işsizlik sorunu azalmamakta aksine artmaya devam etmektedir (Agenor and Montiel, 1996; Daly, 2017; IRMA, 2016). İşsizliğin giderilmesi noktasında Buchanan’ın ifadesiyle hangi kamusal maldan ne kadar üretilmesi gerektiği, etkin şekilde ayarlanması gereken bir konu olarak karşımıza çıkmaktadır. Kamu istihdam politikaları tesis edilirken genç nüfusun işsizliğiyle mücadele adına, düz lise yerine kişisel becerileri artırma noktasında meslek liselerine ağırlık verilmelidir. Kaynak kullanımında etkinlik amaçlanırken, kamusal malların karışım dereceleri de iyi tespit edilmelidir (Buchanan, 1970). Ekonomide palyatif önlemlerden vazgeçilmeli, işgücü katılım oranlarının artırılmasına yönelik yeni iş sahalarının açılmasına özel önem gösterilmelidir (TÜİK, 2007).

TÜİK 2017 verilerine göre bugün Türkiye’de eğitim seviyelerine göre en yüksek işsizlik oranları öncelikle klasik lise (%15) ve meslek lisesi (%14) mezunlarına aittir. Ardından her dört kişiden birinin işsiz olduğu üniversite mezunları (%13) gelmektedir. En düşük işsizlik seviyesi ise okur-yazar kesime (%7) aittir. Bu durum sanal büyüme tartışmalarını desteklerken aynı zamanda Nar (2013), yüksek vasıflı işlerin tüm dünya genelinde yavaş arttığının da bir göstergesidir. Tıpkı ABD örneğin-

de olduğu gibi üniversite mezunlarının çoğu bugün lise diplomasının yeterli olduğu hemşire, polislik gibi hizmet alanları yanında gıda sektörü gibi çok sayıda birimde faaliyet göstermektedir.

Richard Sennett’in ifadesiyle işsizliğin yaygın hale geldiği ekonomilerde kalifiye işgücü de iş bulmakta zorlanmaktadır. İşsizliğin ulaştığı boyut dikkate alındığında bu kişiler de ilerleyen dönemde adeta vasıfsız çalışanlar olarak muamele görmekte ya da sıradan çalışan muamelesine tabi tutulmaktadır (Sennett, 1998). Kayıt dışı istihdam rakamlarının massettiği bastırılmış işsizlik verileri (Lehmann, 2012) ile veri hesaplama yöntemlerinde gerçekleştirilen oynamalar (OECD, 1997) resmi rakamların düşük çıkmasına ve gerçeği maskeleymesine imkan tanımaktadır (McLaughlin, 1992). Çalışma izni olmaksızın sigortasız çalışanların sayısı gün geçtikçe artmakta (Blanpain, 2003) hayata dair beklentiler ise olabildiğince ötelenmektedir (O’Brien, 2003). Köyden kente göç olgusunun önemli ölçüde artması merkez ile çevre arasındaki ilişkileri bozarken aylak sınıfın (işsizlerin) ciddi boyutlara ulaşmasına, asayişe müessir fiillerin sayısında artışa ve güvenlik sorunlarının ciddi düzeylere taşınmasına neden olmaktadır (Ushakov, 2014; Veblen, 2015).

Nüfusun önemli bir bölümünün tarımda faaliyet gösterdiği az gelişmiş ülkelerde, tarım kesiminin toplam üretim içindeki payı diğer sektörlerle göre daha yüksek olmaktadır. Gelişmiş ülkelerde ise oluşan hasılanın önemli bir kısmı hizmet sektöründen elde edilmektedir. Türkiye’de 2013 yılı itibariyle toplam nüfusun % 30’u tarımda çalışmakta, milli hasılanın sadece % 13’ü tarım sektörü tarafından oluşturulmaktadır (Öztürk, 2014). Dolayısıyla bu durum istihdamın önemli bir bölümünü oluşturan tarım kesiminin milli gelirden aldığı payın son derece düşük kalmasına (Alexandratos, 1995) adaletsiz gelir dağılımının daha da derinleşmesine neden olmaktadır (Kirkpatrick et al, 2011; United Nations, 2013). Emeklilerin çalışma hayatına tekrar dahil olmaları ise genç nüfusun emek piyasasına katılımını zorlaştırmaktadır (Prieto, 1997).

OECD ülkeleri arasında Türkiye’de kamu istihdamının, toplam istihdam içerisindeki payı %12’ler gibi düşük düzeyde kalmaktadır. Bu oran bize istihdam edilenlerin % 88’inin özel kesim tarafından işe alındığını göstermektedir. Bakıldığında

Yunanistan ve Macaristan'ın % 20, Arjantin ve Romanya'nın % 17 kamu istihdam oranları ile Türkiye'nin bir hayli önünde oldukları görülmektedir. Özellikle Norveç ve Danimarka gibi Nordik ülkelerinde bu oranlar % 30'lara ulaşırken, diğer gelişmiş ülkelerde kamu istihdamı % 20-25 seviyelerine yaklaşmaktadır (IMD, 2014). Kamu istihdamının toplam istihdam içerisindeki payının düşük olduğu ülkelerde, istihdamda yönlendirici role sahip olduğu kabul edilen kamu kesiminin etkinliği kaybolmakta, işsizlik rakamları büyümekte, devlete olan güven de azalmaktadır (Cohen, 2015). Böylesi ortamlarda kayıt dışı istihdam oranları hızla artmaktadır. Kamu güvencesinden yoksun istihdam anlayışı aynı zamanda haftalık çalışma sürelerini olabildiğince uzatmaktadır. Mesai saatleri anlamını yitirmekte, çalışanların geleceğe güvenle bakabilmeleri karakter ya da anlayışta ortaya çıkan aşınmanın sosyo-ekonomik yaşama egemen olması sonucu önemli bir mesele haline almaktadır (Sennett, 1998).

Diğer yandan, Batı Avrupa ve Amerikan toplumları arasındaki karşıtlık bir başka ilginç ve bir bakıma da genel bir sorunu ortaya koymaktadır. Amerikan sosyal etiği tipik bir Batı Avrupa ülkesinde yani gelişmiş bir refah devletinde kabulü çok zor olan yoksula ve yoksullaştırılmışı hiç destek olunmamasını mümkün hatta hoş görmektedir. Buna karşın aynı Amerikan toplumsal ahlakı içinde Avrupa'da yaygın olan çift haneli işsizlik oranı siyaseten hoş görülmesi imkânsız bir durum olarak karşımıza çıkmaktadır. Buna karşın Avrupa işsizliği ve işsizliğin artmasını dikkate değer bir hoşgörüyü karşılamaktadır. Avrupa'da öncelikli olan siyasi karar türleri ile ABD de yürürlükte olanların karşılaştırılması ilginçtir. Bir yanda ABD'de 50 milyondan fazla insan her türlü sağlık sigorta-

sı ve sağlık yardımından yoksundur. Amerika'da yoksullara ve hastalara yönelik devlet desteği üzerindeki sınırlamalar ise Avrupa'da asla kabul edilemeyecek kadar ağırdır. Buna karşılık hiçbir Amerikan hükümeti mevcut işsizlik düzeyinin çift rakamlı hanelere ulaşmasından zarar görmeden çıkamayacaktır (Nar, 2013) anlayışı, aslında işsizlik olgusuna kıtalar arası bakışı ortaya koymasından da son derece önemlidir.

### 3. İŞSİZLİK DEĞERLERİNİN TÜİK VERİLERİ KAPSAMINDA ANALİZİ

Ekonomik İşbirliği ve Kalkınma Teşkilatı üye ülkelere ait istatistiki değerlendirmeleri söz konusu ülkelerin kaynağından sağladığı bilgilere dayandırmaktadır. Bunu yaparken öncelikle ilgili ülkelerin istatistik kurumlarından elde ettiği verilerden hareket etmektedir. Ardından ülkelerdeki mevcut durumu özetleyen, kavramsallaştıran modül eylem raporunu kamuoyu ile paylaşmaktadır. Bu anlamda OECD'ye, Türkiye adına kaynak sağlayıcı temel kurumların başında TÜİK gelmektedir. Söz konusu kurum ya da kurumların, uygulama noktasındaki yetersizlikleri mevcut verilerin sorunlu, tartışılır ve çarpıtmaya müsait hale gelmesine neden olmaktadır. Bakıldığında TÜİK'e ait işsizlik verilerinin, işgücü anketlerinden yani tahmine dayalı verilerden oluştuğu görülmektedir. TÜİK, söz konusu raporlama biçiminin aslında diğer ülkelerde uygulanan yöntemlerden pek farklı olmadığını ifade etmektedir. Oysaki TÜİK'in anket bazlı sorgulama tekniklerine dayalı veri toplama biçimi esasen sorunun temelini oluşturmakta, neticede bu değerlemelerden yola çıkılarak yapılacak uluslararası karşılaştırmalarda yetersizlikler içerebilmektedir.

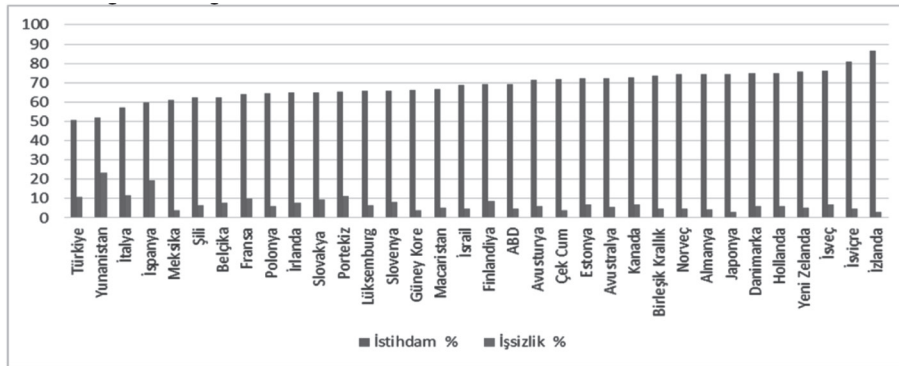
**Tablo 1.** İstihdam-işsizlik-işgücü verileri (yıllık)

ÜLKE	İstihdam % (Yüzde)	İşsizlik % (Yüzde)	İşgücü Miktarı (Kişi sayısı)
ABD	69.4	4.9	159.187.000
Avustralya	72.4	5.7	12.659.000
Avusturya	71.5	6.0	4.490.000
Almanya	74.4	4.1	43.138.000
Belçika	62.3	7.8	4.976.000
Birleşik Krallık	73.5	4.8	33.238.000
Çek Cum	72.0	4.0	5.350.000
Danimarka	74.8	6.2	3.026.000
Estonya	72.1	6.8	691.000
Finlandiya	69.1	8.8	2.684.000
Fransa	64.2	10.0	29.552.000
Güney Kore	66.1	3.7	27.247.000
Hollanda	74.8	6.0	8.965.000
İrlanda	64.8	7.9	2.193.000
İtalya	57.3	11.7	25.769.000
İspanya	59.5	19.6	22.822.000
İsrail	68.6	4.8	3.925.000
İsveç	76.2	7.0	5.278.000
İsviçre	80.8	4.6	4.901.000
İzlanda	86.5	3.0	196.000
Japonya	74.4	3.1	66.730.000
Kanada	72.6	7.0	19.940.000
Lüksemburg	65.6	6.3	278.000
Macaristan	66.5	5.1	4.586.000
Meksika	61.0	3.9	53.679.000
Norveç	74.3	4.7	2.767.000
Polonya	64.5	6.2	17.260.000
Portekiz	65.3	11.1	5.178.000
Slovakya	64.8	9.7	2.758.000
Slovenya	65.8	8.0	994.000
Şili	62.2	6.5	8.678.000
<b>Türkiye</b>	<b>50.6</b>	<b>10.8</b>	<b>30.524.000</b>
Yeni Zelanda	75.6	5.1	2.598.000
Yunanistan	52.0	23.5	4.804.000
<b>OECD Ortalama</b>	<b>68.397</b>	<b>7.305</b>	<b>18.267.000</b>

Kaynak: OECD, Employment Outlook. 28 üyeli AB istihdam ortalaması % 66.6, işsizlik ortalaması % 8.5.

Sorunun temelini inebilmek için **ilk olarak**, istihdam ve işsizlik verilerine bakmak gerekmektedir (Tablo 1). *İstihdam oranı: istihdam edilen nüfusun/çalışabilir nüfusa oranıdır.* Türkiye’de istihdamın nüfusa oranı % 50.6’dır. Yani çalışabilir du-

rumda olan nüfusun yarısı istihdam edilmekte olup bu oran OECD ortalamasının 16 puan gerisindedir. Bu haliyle Türkiye en düşük istihdam yüzdesine sahip ülke konumundadır (Grafik 1).

**Grafik 1.** İstihdama göre sıralı grafik

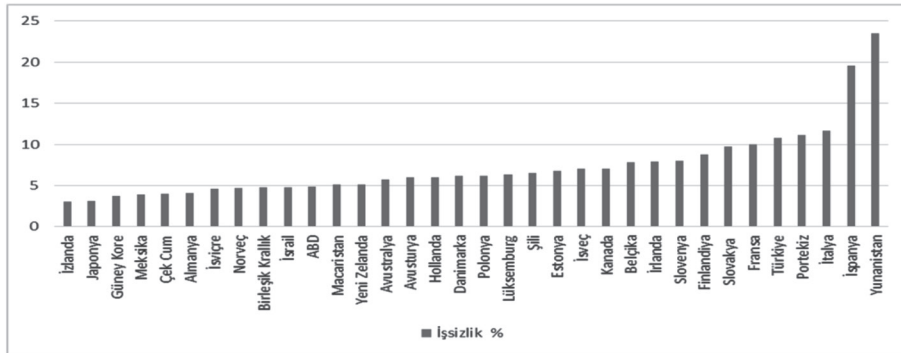
Kaynak: OECD. Veriler tarafımızdan derlenmiştir.

*İşsizlik oranı: işsiz nüfusun/işgücü miktarına oranıdır.* Türkiye’de işsizlik oranı yüzde 10.8’dir. Diğer bir deyişle her on kişiden biri işsizdir. Türkiye’yi diğer ülkelerle mukayese ettiğimizde; örneğin Yunanistan’ın % 23.5, İspanya’nın % 19.6, Portekiz’in % 11.1, İtalya’nın % 11.7, Fransa’nın % 10.0 işsizlik verilerine sahip olduğu görülmektedir (Grafik 2). Dolayısıyla OECD işsizlik ortalamasının bile % 7.3 düzeyinde seyrettiği bir ortamda Türkiye’deki mevcut işsizlik performansının olumlu olduğunu dahi söyleyebilmek mümkündür.

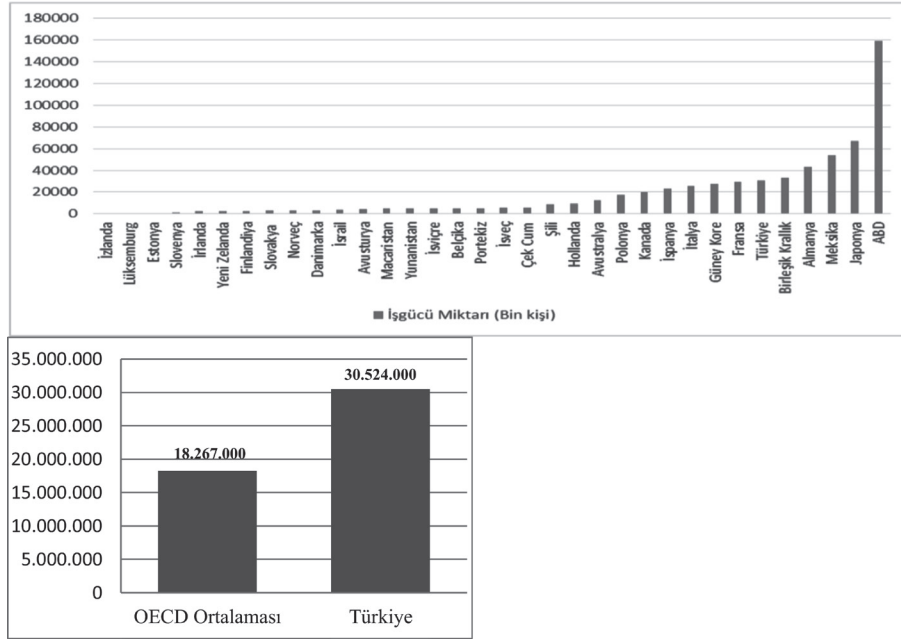
Oysaki istihdam oranı bakımından en son sırada yer alan Türkiye’nin, işsizlik sıralamasında Yunanistan, İspanya gibi ülkelerden sonra geliyor olması, işsizlik rakamlarının kendi içerisinde dahi tutarsız ve çelişkili olduğunun bir göstergesidir. Bu orana Suriye’den ülkemize gelen dört milyona yakın nüfusun çalışabilir oranı dahil değildir. Yine ülkemizde önemli bir düzeye ulaşan Gürcistan ve Çin uyruklu kaçak işçiliğin yanında diğer yabancı ülkelerden ülkemize gelen işgücü oranları da resmi işsizlik rakamlarına dahil değildir. Söz konusu işgücü resmi olarak kayıt dışı istihdam içerisinde yer almadığından TÜİK’in kayıt dışılık oranları da kendi içerisinde anlamını yitirmektedir.

İşsizlik hesaplamaları yapılırken kayıt dışı işsizlik oranlarının hesaplamalara dahil edilmediği gerçeği bir kenara bırakılmaktadır. Kayıt dışılığın hesaba katılmadığı durumda TÜİK’in değerlendirmeleri ve ayrıca TÜİK verileri üzerinden hareket eden OECD’nin hesaplamaları yetersiz kalmakta, mevcut sorunun boyutu daha da büyümektedir. Her ne kadar OECD kayıt dışılığın gerek düşük maliyet gerekse kaynakların etkin kullanımı noktasında gelişmekte olan ülkelerde kısmen de olsa istikrarlandırıcı etkilerinin olabileceğine yönelik pozitif düşüncelere yer veriyor ise de OECD 2016 istihdam raporunda da değinildiği üzere Türkiye’de kayıt dışılık hala önemli bir sorun olmaya devam etmektedir (OECD, 2008; OECD, 2016a). Bilinen istatistiki yöntemlere göre tahmin edilemeyen gelir oluşturuvcu ekonomik faaliyetlerin tümü olarak ifade edilen kayıt dışılığın (Öztürk; 2014) oranı ülkemizde kadın çalışanların neredeyse yarısını, erkeklerde ise üçte birini kapsayacak şekilde önemli boyutlara ulaşmıştır (OECD, 2016b). TÜİK 2016 verilerine göre Türkiye’de toplam istihdam içerisinde kayıt dışı çalışanların oranı ya da diğer bir ifadeyle herhangi bir sosyal güvenlik kuruluşuna bağlı olmadan çalışanların oranı, bir önceki yılın aynı dönemine göre artarak % 33,5 olarak gerçekleşmiştir (TÜİK, 2016). İşgücü miktarındaki değişiklikler ise Grafik 3’de gösterilmektedir.

**Grafik 2.** İşsizliğe göre sıralı grafik



Kaynak: OECD. Veriler tarafımızdan derlenmiştir.

**Grafik 3.** İşgücü miktarına göre sıralı grafik

Kaynak: OECD. Veriler tarafımızdan derlenmiştir.

Türkiye, OECD ülkeleri içerisinde 30 milyonluk nüfusuyla önemli işgücü potansiyeline sahip ülkelerden biridir. 18 milyonluk OECD ortalaması dikkate alındığında bu durum daha da bariz şekilde ortaya çıkmaktadır. Sıralamada ABD, Japonya, Meksika, Almanya ve İngiltere'nin ardından gelmektedir. Türkiye açısından işgücü potansiyelinin bu verilerin çok daha üzerinde olduğu tartışmasız bir gerçektir. Çünkü mevcut veriler, fiili işgü-

cünü yansıtmadığı gibi bizzat TÜİK tarafından OECD'ye sunulan veriler olduğu anımsanmalıdır.

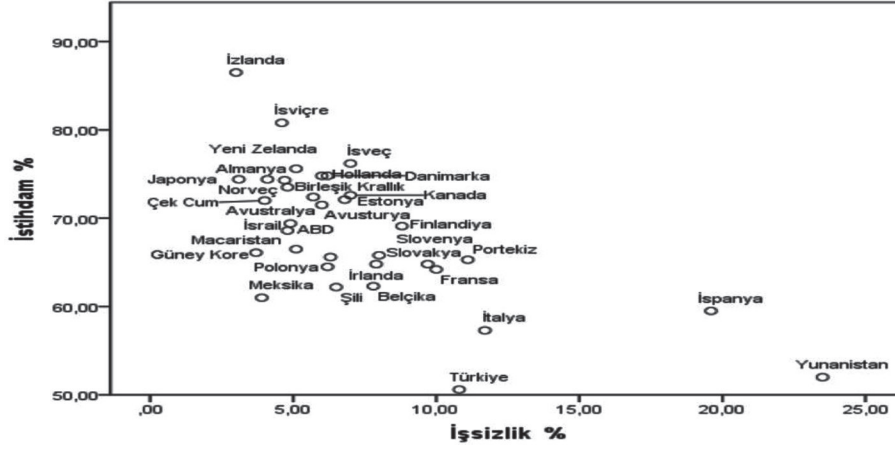
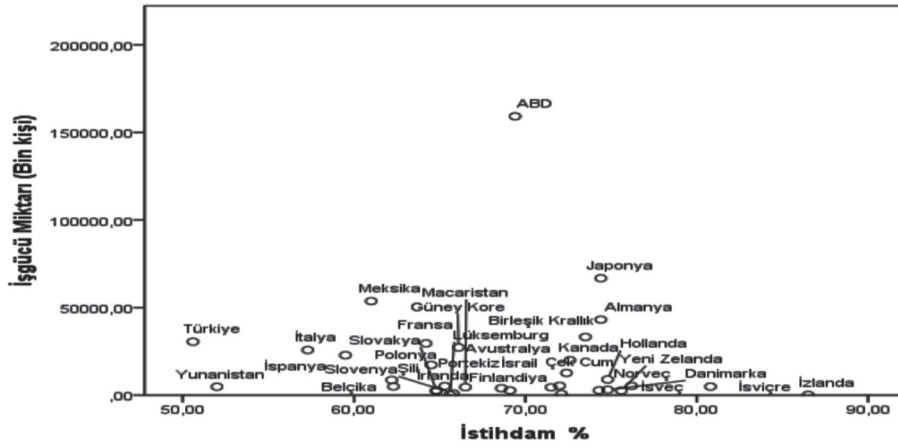
Bu anlamda, korelasyon analizi sonucu Türkiye'nin dahil olduğu 34 OECD ülkesinde *istihdam*, *işsizlik* ve *işgücü* değişkenleri arasındaki ilişkiler ve buna ilişkin dağılım (saçılma) grafikleri aşağıdaki şekilde ortaya çıkmaktadır (Tablo 2).

**Tablo 2.** istihdam, işsizlik ve işgücü miktarı arasındaki bulgular

		İstihdam %	İşsizlik %	İşgücüMiktarı (Bin kişi)
İstihdam %	Pearson Correlation	1		
	Sig. (2-tailed)			
	N	34		
İşsizlik %	Pearson Correlation	-,670**	1	
	Sig. (2-tailed)	,000		
	N	34	34	
İşgücü Miktarı (Bin kişi)	Pearson Correlation	-,069	-,145	1
	Sig. (2-tailed)	,699	,413	
	N	34	34	34

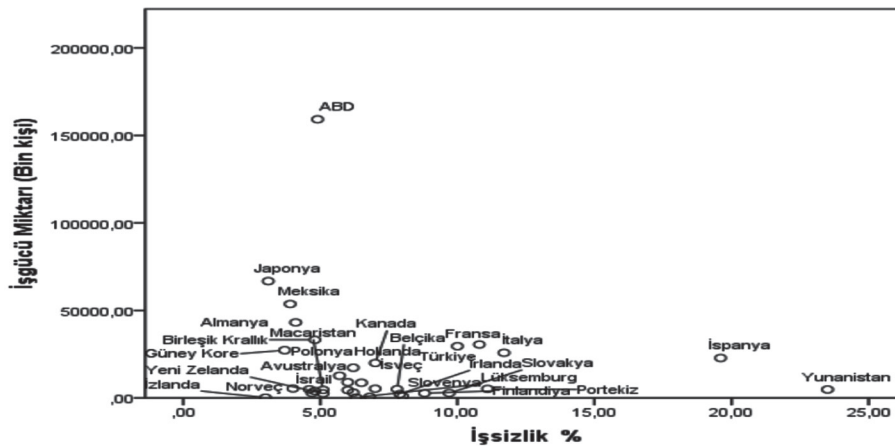
\*\*ilişki düzeyi 0,01 düzeyinde anlamlıdır.



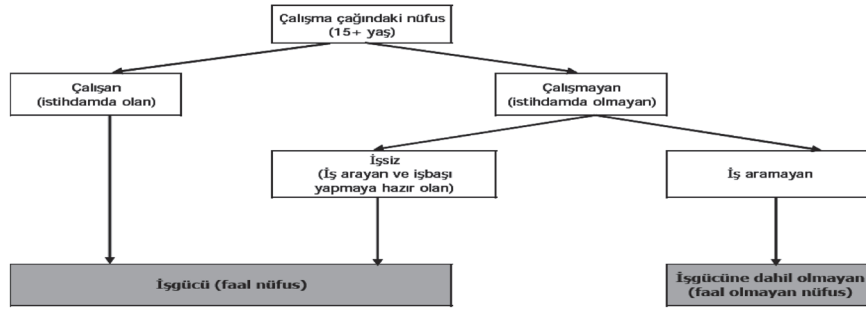
**Grafik 4.** İstihdam ve işsizlik değerleri arasındaki dağılım grafiği**Grafik 5.** İşgücü ve istihdam değerleri arasındaki dağılım grafiği

34 ülkenin istihdam ve işsizlik değerleri arasında -0,67 negatif yönlü yüksek düzeyde anlamlı bir ilişki bulunmuştur ( $r=-0,670, p=0,001, p<0,01$ ). Bu durum 34 OECD ülkesinin istihdam oranı artarken işsizlik oranının düşme eğiliminde olduğunu göstermektedir. Bu ilişki önemlidir ve tesadüfi değildir (Tablo 2).

İstihdam ve iş gücü miktarı arasındaki ilişki katsayısı -0,069 dir ( $r=-0,069, p=0,699, p>0,05$ ). İlişkinin yönü negatif olsa bile ilişki miktarı sıfıra çok yakın değerde olması sebebiyle 34 ülkenin istihdam oranı ile işgücü miktarı arasında anlamlı bir ilişki yoktur (Tablo 2).

**Grafik 6.** İşgücü ve işsizlik değerleri arasındaki dağılım grafiği

Şekil 1. İşgücünün temel yapısı



Kaynak: TÜİK

İşsizlik oranı ve işgücü miktarı arasında  $-0,145$  negatif yönlü çok düşük düzeyde bir ilişki olduğu gözlenmiştir. 34 ülkenin işsizlik oranı artarken, işgücü miktarı da artmaktadır. Ancak bulunan ilişki anlamlı değildir ( $r=-0,145, p=0,413, p>0,05$ ). Diğer bir ifade ile işsizlik oranındaki değişim işgücü oranına etki etmemektedir (Tablo 2).

**İkinci olarak**, 15 yaş üzeri olup son üç ay içinde iş arama kanallarından en az birini kullanarak *iş arayanlar* ve 15 gün içinde *işbaşı yapmaya hazır olan* kişiler işsiz olarak kabul edilmektedir (Şekil 1). Yani TÜİK, iş aramayıp çalışmaya hazır olanları (*Not seeking a job but available to start*), iş bulma ümidi olmayanları (*Discouraged*), diğer kategori kapsamındakileri (*Other*), mevsimlik çalışanları, ev işleriyle meşgul ev kadınlarını, eğitim öğretim faaliyetlerinde yer alan öğrencileri, bir irat sahibi olanları ve emeklilik gibi nedenlerle iş aramayıp ancak işbaşı yapmaya hazır olduğunu belirten kişileri işgücüne dahil etmeyip işsizlik hesaplamalarına katmamaktadır.

Ardından TÜİK, 2014-Şubat döneminden itibaren işsizlik hesaplamalarında kullanılan iş arama süresini “3 ay yerine”, *Eurostat* kriteri olan 4 haftalık dönem (aylık dönem) ile değiştirdiğini ifade etmiştir. Böylece, işsizlik hesaplamalarında uluslararası uygulama farklılıklarının giderileceğini ve uluslararası karşılaştırmalarda da uygun ortamın sağlanacağını dile getirmiştir (PLFR, 2016; TÜİK, 2007; TÜİK, 2015a). Bu tarihten itibaren resmi anlamda işsiz, iş arama kanallarından en az birini son 4 hafta içinde kullananlar ile 2 hafta içinde işbaşı yapmaya hazır olanları kapsayacak şekilde yeniden düzenlenmiştir. İş arama kanallarını son bir ayda kullanmayanlar ise işsiz tanımlamasından çıkarılmıştır.

Şöyle ki iş arama kanalları; toplantılara katılma,

sosyal ağları kullanma, iş kurumlarına müracaat, internet linklerini kullanma, işe alma siteleri, işverenlere doğrudan müracaat, mezun ağlarına başvuru, danışmanlık ajansları, telefon görüşmeleri, radyo ilanları ve gazete ilanları gibi yöntemlerden oluşmaktadır. İşsiz kalan ya da yeni işe başlayacak birinin bu kanallarla ilgili bilgi sahibi olması zaten 4 haftadan fazla sürmektedir. Türkiye’de eğitim seviyesi veya piyasa şeffaflığının Avrupa standartlarında olmadığı dikkate alındığında 4 haftalık (1 aylık) sürenin anlamsızlığı ortadadır. Dolayısıyla, işsizlik önlemek isteniyorsa fiilen ne kadar insana iş bulunması gerektiğinin doğru tespit edilmesi gerekmektedir. Bunun için de fiili işsizlik oranı gerçek işsizliğin en temel göstergesi olmaktadır (Forbes, 2017; İktisatlılar Vakfı, 2017, Profit, 2000).

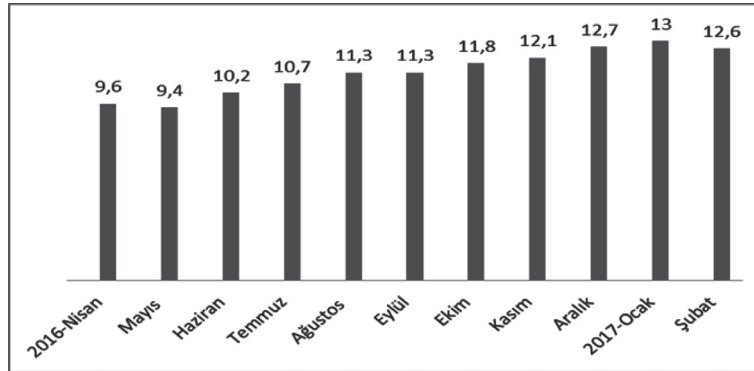
Grafik 7’de, Türkiye’deki işsizlik oranlarının aylık bazda değişimi gösterilmektedir. İşsizlik verilerinin hesaplanmasında: *İşsizlik Oranı = son 4 haftada iş arayan ve 2 haftada işe başlayabilecek olanlar / Toplam işgücü oranı* (Eğilmez, 2017) şeklinde basit bir hesaplamayla bulunabilmektedir. Buna göre, örneğin Nisan 2016’ya ait işsizlik oranına ulaşabilmek için değerlerin formülize edilmesi yeterli olmaktadır. TÜİK işsizlik verilerine göre, Türkiye’de 15 ve daha yukarı yaşta bulunan 58.558.000 kişi mevcuttur. Ancak bu sayının 27.638.000’i istihdam edilmektedir. Bu rakama 2 milyon 824 bin kişi yani TÜİK’e göre işsiz sayılanlar, diğer bir ifadeyle son bir ayda iş arayan ve 15 günde işe başlayabilecek durumda olanlar da ilave edildiğinde toplam işgücü miktarı (*labor force*) 29 milyon kişiye ulaşmaktadır. İşsizlik oranı  $(2,8/29) \times 100 = 9,6$  olarak hesaplanmakta ve resmi rakamlara göre işsizlik oranı Nisan-2016 da grafikte de görüleceği üzere % 9.6 olmaktadır. Neticede hesaplamaya sadece son bir ay içerisinde iş arama kanallarından en az birini kullananlar ile

iş arayanların dahil edilmesi (*işsizliğin tanımındaki farklılık*) işsizlik rakamlarının olduğundan düşük çıkmasına neden olmaktadır. Ayrıca Nisan-2016'da % 9.6 olan işsizlik oranının, Ocak-2017'de son yedi yılın en yüksek değeri olan % 13'e ulaşmış olması yine mevcut tartışmaları destekler mahiyettedir.

**Üçüncü olarak**, resmi rakamlara göre iş bulmaktan dolayı ümidini kesen 581 bin kişi bulunmaktadır (Tablo 3). Söz konusu kesimlerin hesaplamalara dahil edilmemesi işsizlik rakamlarının düşük çıkmasının nedenlerinden olmaktadır. Öte yandan en temel sorun iş aramayıp çalışmaya hazır olanların sayısının büyüklüğünde yatmaktadır. TÜİK'e göre iş aramayanlar işsiz kategorisine girmediğinden dolayı bu durum işsizlik rakamlarının hatalı-

yanlış değerlendirilmesine yol açmaktadır. Örneğin 2016 yılı Nisan döneminde geçen yılın aynı dönemine göre işsizlik rakamları 3 bin kişi artarak 2 milyon 824 bin kişi olmuştur. Aynı ay iş aramayıp çalışmaya hazır olanların sayısı 2 milyon 223 bin kişidir (TÜİK, 2016). Her iki rakam birleştirildiğinde  $2.824.000 + 2.223.000 = 5.047.000$  beş milyonu geçen bir işsizlik rakamı ortaya çıkmaktadır. Kaldı ki bu hesaplamalara "iş bulmaktan umudunu kesenler" ve "diğer" kategorisinde yer alan işsizler dahil değildir. Dolayısıyla oransal basit bir hesaplamayla, yukarıdaki formülasyon kullanılarak işsiz nüfusun, işgücü içindeki oranı en iyimser tahminle %18 olarak hesaplanmaktadır. Ancak buradaki hesaplamalara esas teşkil eden verilerin TÜİK verilerinden alındığının altının çizilmesi gerekmektedir.

**Grafik 7.** Türkiye'de işsizlik verileri (aylık-%)



Kaynak: Trading Economics

**Tablo 3.** İşgücüne dahil olmayan nüfus (Nisan 2015-2016)

15+Yaş İşgücüne dahil olmama nederi	Biri kişi		Toplam		Erkek		Kadın	
	2015	2016	2015	2016	2015	2016	2015	2016
<b>İşgücüne dahil olmayan nüfus</b>	<b>28 220</b>	<b>28 097</b>	<b>8 204</b>	<b>8 127</b>	<b>20 016</b>	<b>19 970</b>		
<b>İş aramayıp, çalışmaya hazır olanlar</b>	2 257	2 223	935	863	1 322	1 361		
<b>İş bulma ümidi olmayanlar</b>	635	581	394	352	242	230		
<b>Diğer</b>	1 622	1 642	541	511	1 080	1 131		
<b>Mevsimlik çalışanlar</b>	74	55	21	13	54	42		
<b>Ev işleriyle meşgul</b>	11 503	11 041			11 503	11 041		
<b>Eğitim/öğretim</b>	4 868	4 821	2 452	2 392	2 416	2 429		
<b>Emekli</b>	4 039	4 129	3 140	3 174	900	955		
<b>Çalışamaz halde</b>	3 832	4 017	1 322	1 344	2 509	2 673		
<b>Diğer</b>	1 647	1 811	335	341	1 312	1 470		

Kaynak: TÜİK

**Dördüncü olarak,** işgücü katılım oranlarındaki belirsizlikler hesaplanan işsizlik oranlarının çok daha sorunlu hale gelmesine neden olmaktadır. *İşgücüne katılım oranı: işgücü (istihdam + işsiz) / çalışabilir çağıdaki nüfus*, oranlanmasıyla bulunan değer olup katılım oranının Nisan 2016 döneminde bir önceki yılın aynı dönemine göre 0.9 puan artarak % 52’ye ulaştığı görülmektedir. Erkeklerde işgücüne katılım oranı 0.7 artarak %71.9 olurken, kadınlarda ise bu oran 1.2 puanlık yükselişle % 32.6 seviyelerine ulaşmıştır. Bu değerlendirme ülkede çalışabilir durumdaki beşeri sermayesinin artması manasına geldiğinden olumlu olarak karşılanırken, emek piyasasına dahil olan bu gruba uygun iş sahalarının açılmamış olması, vasıfsız işgücünün fazlalığı, mevcut kaynakların etkisiz kullanımı manasına gelecektir. Buna ilaveten işgücü piyasasından umudunu kesmiş olan kesimlerin varlığı yanında cinsiyetten kaynaklı sorunların mevcudiyeti de işgücü piyasalarına katılımı engellemektedir. Özellikle kadın çalışanların işgücüne katılım oranları artmış olsa da kız çocuklarının okutulmaması, okuma yazma bilmeyen kadın nüfus oranının erkeklerden 5 kat fazla olması, kadınların evlilik nedeniyle işgücü piyasalarında yeterince yer alamaması, hane halkı ve aile bakım faaliyetlerine erkeklere göre daha fazla zaman ayırmak zorunda kalması (TÜİK, 2013; TÜİK, 2015b; TÜİK, 2016) işsizlik oranlarının olduğundan düşük çıkmasına ve bariz şekilde tartışılır hale gelmesine neden olmuştur.

**Son olarak,** güncellenmeyen işsizlik başvurularının sistemden düşülmesi işsizlik oranlarının düşük çıkmasına neden olmaktadır. Oysa ABD’de 4 hafta içinde iş arayanlar ve çalışmaya hazır olanlar işsiz olarak kabul edilmekle beraber, iş başvuruları, son derece yaygın kullanılan e-devlet uygulamaları üzerinden sürekli güncellemeye tabi tutulmaktadır. Böylece işsizlik verileri adına daha gerçekçi sonuçlara ulaşılırken, hükümetler yeni iş alanları oluşturma adına kendilerini daha fazla sorumlu hissetmektedirler. Güncellemeler; devlete ait iş kurumları, NGO’lar, kilise topluluklarının düzenli bildirimleri, hayırsever kuruluşları, vakıflar, yerel ve bölgesel destek kurumları, gönüllü organizasyonlar ve işsizlik sigortası kapsamındaki kişiler üzerinden yürütülen faaliyetlere dayanmaktadır. Bununla birlikte hükümetin her ay işsiz kişileri tek tek sayması pratik olmadığından, işsizlik oranını ölçmek için 1940’lardan bu yana kullanılan Güncel Nüfus Anketi (CPS-Current Population

Survey) adlı aylık anket kullanılmaktadır. Ankete dayalı verilerin doğru ve tutarlı olmasını sağlamak amacıyla ulaşılan hane halkı ve örneklem kitlesinin sayısı son derece fazla tutulmaktadır. Uzmanlar, hane halkı araştırmalarında çalışmanın kalitesini korumak için önemli miktarda zaman ve çaba harcamaktadır. Ankete katılanlara hiçbir zaman işsiz olup olmadıkları sorulmamaktadır. Böylece bireylere kendi işgücü durumları hakkında karar verme imkanı tanınmamaktadır. Bu şekilde daha doğru sonuçlara ulaşılırken, örneklemden kaynaklanan olası hatanın, işsizlik oranlarını çarpıtacak kadar geniş olmasının da önüne geçilmektedir (BLS, 2017).

Gelinen noktada, Türkiye İş Kurumuna ait işsizlik verileri (son iki yıla ilişkin başvuruları kapsar) daha gerçekçi sonuçlar üretmekle beraber TÜİK’e ait tahmine dayalı dolaylı verilerin kullanıldığı anlaşılmaktadır. Bu noktada TÜİK’e ait veriler, işgücü piyasalarını kavramadığı, kısıtlı işsizlik verileri olduğu, gerçekçi ölçümleme mekanizmalarına sahip olmadığı gerekçesiyle eleştiri konusu olmaya devam etmektedir. Tabi ki pek çok ülke uygulamalarında olduğu gibi bu durum hükümetlerin de işine gelmektedir. Söz konusu sorunsal Sir John James Cowperthwaite’in betimlemelerinde ise aşağıdaki şekilde ifade bulmaktadır.

Hong Kong ekonomisinin finanstan sorumlu bakanı olan ve Hong Kong’un ekonomik patlamasının babası olarak tanınan Cowperthwaite; vatandaşların pahalı yerli ürünler yerine ucuz ithal ürünler tüketmesini, serbest ticaretin geliştirilmesini, % 15 düz oranlı vergilemeye geçilmesini, kamu gelirlerinin israf edilmesinin önlenmesi ve bu amaçla etkin denetim mekanizmalarının tesisini, yüksek gelir vergisinin kaldırılmasını ve işadamlarına sunulan her türlü teşvik ve imtiyazın sonlandırılmasını önererek müdahaleci devlet anlayışının bertarafını yürürlüğe koymuş ve ülkeyi küresel merkezlerden biri haline getirmiştir. Freidman, Cowperthwaite’a peki yoksul ülkeler ne yapsın? diye sorduğunda: *“ulusal istatistik ofislerini kapatsınlar tavsiyesinde bulunmuştur. Devletlerin algılanan hastalıklara çare bulma konusunda istatistik ofislerini kullanmak suretiyle dolandırıcılık yapmalarının olağan hale geldiğini ve bu durumun doğrudan doğruya piyasaların işleyişini bozduğunu”* dile getirmiştir (Kovancılar, 2011).

## SONUÇ

TÜİK tarafından en son yayımlanan Şubat 2017 işsizlik verileri geçen yılın aynı dönemine göre işsizliğin 1.7'lik artış ile % 12.6'ya yükseldiğini göstermekte, bu durum yukarıdaki tartışmaları da ispatlar mahiyette bulunmaktadır. Çalışabilir nüfus içinde işsiz sayısı 2016'nın son çeyreğinde 3 milyon 715 bine yükselmiş olup söz konusu rakamlar son yılların en yüksek değeridir. Kadınların işgücüne katılma oranı erkeklere göre yüksek olmakla beraber yetersizdir. Kadın istihdamının ev ekonomisinden kurtarılması önemlidir. Kayıt dışı çalışanların oranı %33.3 gibi yüksek bir değere sahiptir. İstihdam edilenlerin yıllara göre değerlendirilmesinde tarım dışı istihdamın arttığı, tarım ve imalat sektöründe istihdamın azaldığı anlaşılmaktadır. İnşaat sektöründeki artış yanında esasen hizmetler sektörünün istihdam içindeki payı çok önemlidir. Kamu istihdamındaki %1,2'lik artış eğitim, sağlık, sosyal hizmet alanlarına yönelik personel alımlarından kaynaklıdır. Bununla birlikte kamu istihdamının daha fazla yönlendirici olmasına ihtiyacı bulunmaktadır.

İşsizlik verilerinin realist olduğunu söylemek zordur. TÜİK' in bazı eleştiriler karşısında “*işgücü anketi ile derlenen verileri ayrıntılı olarak yayımlamak kullanıcılara bu imkânı sağlamaktadır*” biçiminde ifadelerle araştırmacıları eleştirmesi manidardır. Resmi rakamlar ortada olup sadece son bir ay içinde iş arama kanallarını kullanarak iş arayanlar ve 15 gün içinde işbaşı yapabilecek durumda olanlar işsiz sayılmaktadır. Oysaki iş aramayıp çalışmaya hazır olanlar ve iş bulmaktan ümidi kesen milyonlar işsiz olarak kabul edilmemektedir. Sir John James Cowperthwaite'ın, ülkelerin ulusal istatistik ofislerini kapatma önerisi günümüzde ne derece amaca hizmet eder bilinmez; ama kamu ekonomisinin realist verilere ihtiyacı olduğu çok açıktır. Aksi takdirde veri hesaplama biçimlerinde gerçekleştirilen manipülasyonlar, gerçekte var olmayan iyileşmeler ekonomide psikolojik etki oluşturmaktan öteye gidemeyecektir. Davranışsal iktisatta, psikolojik değişkenler ile ekonomik davranışlar arasında ilişki olmakla beraber, salt psikolojik faktörler üzerinden kurgulanan veriler bir yere kadar yeter olacaktır.

TÜİK istihdam verilerini, dünya uygulamalarında olduğu gibi ankete dayalı olarak hazırlandığını belirtmektedir. Oysa ABD örneğinde olduğu gibi

veriler, ankete dayalı olarak hazırlanmakla beraber çok sayıda faktörün katılımıyla bir araya gelmektedir. Ayrıca TÜİK 5429 sayılı Türkiye İstatistik Kanununa (8.mad.) göre “veri veya bilgileri, Başkanlığın belirleyeceği şekil süre ve standartlarda eksiksiz ve doğru olarak ücretsiz vermekle (herkes) yükümlüdür” denmektedir. 54.madde ise bilgileri vermeyenler hakkında idari para cezası uygulanacağını hükme bağlamaktadır (TÜİK, 2014). Oysa kişilerden istenen bilgilerin web ortamında rahatlıkla ulaşılabilecek türden bilgiler olması dahi idarenin bilgi almada ısrarcı davranmasını önleyememekte, bu durum dahi ankete dayalı veri toplama yönteminin ne denli keyfiyete münhasır olduğunu göstermektedir.

TÜİK'e bilgi vermeyenler hakkında idari yaptırım uygulanabileceği Anayasa Mahkemesi Kararları ile de hüküm altına alınmıştır. Söz konusu kararda karşı oy yazısı bulunan hukukçular ise ankete dayalı yöntemlerin olumsuzluklarına dikkat çekmekte ve kişiler Anayasa'da belirtilen temel haklarının ihlal edileceği kanaatinde iseler bilgi vermeyebilecekleri, buna zorlanamayacakları, idarenin vatanşaya sürekli yaptırım tehdidi ve keyfi uygulamalarda bulunamayacağını (Anayasa Mahkemesi Kararı, 2017) dile getirmektedirler. Hal böyle iken zora dayalı bilgilerin ne derece güvenilir olduğu tartışma götürür olmaya devam etmektedir.

Neticede uygulanabilir politikalara temel teşkil edecek sağlam veriler, popülizm adına terk edilmemelidir. Aksi takdirde genç nüfusun etkin istihdamına yönelik politikalar rafa kalkmakta, erken emekliliğin önlenmesine yönelik uygulamalar ise istihdama katılım oranlarını arttırmaya yeter olmamaktadır. AR-GE harcamaları ile özel kesime yönelik teşvik uygulamaları üretim ve istihdamı arttırmak yerine bugün olduğu gibi vergiden kaçınmak için bir araç ya da fon temini için bir argüman olmaktadır. Tarım dışı istihdamın artırılması ve kayıt dışılığın önlenmesi noktasında bastırılmış rakamlar üzerinden anlamlı politikalar türetmek mümkün gözükmemektedir. Çalışanların geleceğe güvenle bakabilmeleri zorlaşmakta, işsizlik fonu ise amacı dışında kullanılmaya ve bütçe açıklarının finansmanında bir araç olmaya devam etmektedir. Benzer uygulamalar Dura (2013) diğer ülkelerde olduğu gibi gelişmiş batılı kapitalist ülkelerde de söz konusu olabilmektedir. Çünkü bu yolla ekonomik açıdan başarısız olan hükümetler gerçekleri saklama adına imkâna kavuşmakta, ne-

ticede birçok politika, karar ve uygulama sonuçları da hatalı olarak ortaya çıkmaktadır.

Bu durumun en bariz sonucu kamu zararı (*public bad*) şeklinde toplumsal götürü olmaktadır. Teknik deyişle “suç işleme eğilimi” aynı zamanda işsizliğin negatif dışsallığı olarak ortaya çıkan bir eylem biçimine dönüşmektedir (Öztürk, 2014). Meltem habere göre suç oranları on yılda % 600 artarken, Prof. Dr. Mehmet Eskin’ göre ise Türkiye’de son 10 yılda intihar edenlerin oranı yüzde 36 artış ile 30 bin kişiye ulaşmış bulunmaktadır. En son haber verilerine göre 10 yılda 1 milyon çift boşanırken boşanmaların % 97’sinin geçimsizlikten kaynaklandığı ifade edilmektedir. Geçimsizliğin en önemli nedenlerinden birinin ekonomik olduğu dikkate alındığında, işsizliğin sadece işsizlik olmadığına bir kez daha vurgulanması gerekmektedir.

### Kaynakça

AGENOR Pierre Richard and MONTIEL Peter (1996). *Development Macroeconomics*, Princeton University Press.

AGHION Philippe and HOWITT Peter (1994). *Growth and Unemployment*, *Review of Economic Studies*, 61(3), 477-494.

AKANSEL İlkben (2012). *Social Entrepreneurship in Terms of Woman Being Top-Level Manager in Public Institutions*, *China-USA Business Review*, 11(9), 1246-1255.

ALEXANDRATOS Nikos (1995). *World Agriculture: Towards 2010*, Food and Agriculture Organization of the United Nations.

ANAYASA MAHKEMESİ KARARI, *Anayasa Mahkemesi Başkanlığının 2010-12E/ 2011-135K*, <http://www.sgmd.org.tr/index.php/vedat-ilki-makaleleri/545-30122013>, 27.02.2017.

BLANPAIN Roger (2003). *International Encyclopaedia for Labour Law and Industrial Relations*, by Kluwer.

BLOSSFELD Hans Peter (2008). *Young Workers, Globalization and the Labor Market: Comparing Early Working Life in Eleven Countries*, by Edward Elgar Publishing.

BLS-Bureau of Labor Statistics (2017). *Economic News Release, Employment Cost Index*, U.S.

BOLAND Tom and GRIFFIN Ray (2015). *The Sociology of Unemployment*, Manchester University.

BUCHANAN James M (1970). *The Public Finances*, Third Edition, Homewood Illinois.

CAMPO Salvatore., TOMMASO Giulio and MUKHERJEE Amitava (1997). *Government Employment and Pay: A Global and Regional Perspective*, Policy Research Working Paper, No: 1771.

COHEN S.I (2015). *World Development and Economic Systems: Theory and Applications*, World Scientific Publishing Co. Pte. Ltd.

COPPOLA Gianluigi and O’HIGGINS Niall (2016). *Youth and*

*the Crisis: Unemployment, Education and Health in Europe*, by Routledge.

COUNCIL OF EUROPE (2014). *Perspectives on Youth: 2020-What Do You See ?* Council of Europe Publishing.

DALY Herman. [www.triplepundit.com/2013/07/gdp-growth-longer-leads-increased-employment](http://www.triplepundit.com/2013/07/gdp-growth-longer-leads-increased-employment), 16.04.2017.

DURA Cihan (2103). *Türkiye’nin İşsizlik Rakamları Neden Gerçeği Yansıtmıyor ?* *USİAD Dergisi*, 14(62):14-17.

EĞİLMEZ Mahfi. <http://www.mahfiegilmez.com/2012/01/issizlik-nasl-hesaplanyor.html>, 20.02.2017.

EN SON HABER. <http://www.ensonhaber.com/turkiyede-il-il-bosanma-oranlari>, 27.02.2017.

FORBES. <https://www.forbes.com/sites/lizryan/2014/07/13/07.06.2017>.

FRANCE Alan (2016). *Understanding Youth in the Global Economic Crisis*, by Policy Press.

IMD (2014). *Percentage of employment in public sector to total employment*, *World Competitiveness Yearbook*.

IRMA-Information Resources Management Association (2016). *International Business: Concepts, Methodologies, Tools, and Applications*, by IGI, USA.

İKTİSATLILAR VAKFI. <http://www.iktisatilar.org.tr/ekonomidegundem,07.06.2017>.

KIRKPATRICK Colin., NIXSON Fred and LEE Norman (2011). *Industrial Structure and Policy in Less Developed Countries*, by Routledge.

KOVANCILAR Birol (2011). *Dünya Bir Pazar Yeri: Hayata ve Piyasaya Dair*, 2. Baskı, Liberte Yayınevi.

LEHMANN Hartmut (2012). *Informal Employment in Emerging and Transition Economies*, by Emerald Group Publishing.

LIFELONG LEARNING PROGRAMME (2007). *Lifelong Learning Programme 2007-2013: Comparative Report*, by European Commission.

McCALL Leslie (2001). *Complex Inequality: Gender, Class, and Race in the New Economy*, by Routledge.

McLAUGHLIN Eithne (1992). *Understanding Unemployment: New Perspectives on Active Labour Market Policies*, by Routledge.

McNABB Vincent (2003). *The Church and the Land*, IHS Press, USA.

MELTEMHABER. <http://www.meltemhaber.com/?haber,12592,27/02/2017>.

NAR Mehmet (2013). *Kamu Ekonomisi: Ekonomik Etkinlik ve Vergileme*, Seçkin Yayıncılık, Ankara.

NATIONAL RESEARCH COUNCIL (1986). *Population Growth and Economic Development: Policy Questions*, National Academies Press.

O’BRIEN Ellen (2003). *Employers Benefits from Workers Health Insurance*, *The Milbank Quarterly*, 81(1), 5-43.

OECD (1997). *Main Economic Indicators: Sources and Meth-*

ods, *Labour and Wage Statistics*.

OECD (2008). *Annual Report, The Organisation For Economic Co-Operation And Development press*.

OECD (2016a). *Employment Outlook, July, OECD Published*.

OECD (2016b). *Youth Employment and Unemployment, OECD Action Plan for Youth*.

ÖZTÜRK Nazım (2014). *Maliye Politikası, Ekin Yayınevi*.

PLFR (2016). *Population not in Labour Force by Reason, April 2015-2016, TÜİK Yayınları*.

PRIETO Salvador (1997). *The Economics of Pensions: Principles, Policies, and International Experience, Cambridge University Press*.

PROFIT Stefan (2000). *Job Search, Regional Mobility and Job-matching, Published by Shaker*.

SEN Amartya (1997). *Inequality, Unemployment and Contemporary Europe, International Labour Review, Vol. 136, No. 2*.

SENNETT Richard (1998). *The Corrosion of Character: The Personal Consequences of Work in the New Capitalism, W. W. Norton Company*.

SOLOW Robert M (1995). *Mass Unemployment As a Social Problem, Oxford Press*.

TRADING ECONOMICS, <https://tr.tradingeconomics.com/turkey/unemployment>, 16/04/2017.

TÜİK (2007). *İşgücü, İstihdam ve İşsizlik İstatistikleri, Ankara*.

TÜİK (2013). *Basın Açıklaması, Basın ve Halkla İlişkiler Müşavirliği*.

TÜİK (2014). *Soru Kağıdı Web Uygulaması. Araştırma Anketi*.

TÜİK (2015a). *Basın Açıklaması, Basın ve Halkla İlişkiler Müşavirliği, 25.03.2015*.

TÜİK (2015b). *İstatistiklerle Kadın, 07 Mart 2016, Sayı: 21519*.

TÜİK (2016). *İşgücü İstatistikleri, 15 Temmuz 2016, Sayı: 21572*.

TÜİK (2017). *İşgücü İstatistikleri, Labor Force Statistics*.

UNIFEM (2005). *Progress of the World's Women 2005: Women, Work, & Poverty, UN Development Fund for Women*.

United Nations (2013). *World Economic and Social Survey: Sustainable Development Challenges, Department of Economic and Social Affairs, New York*.

USHAKOV Denis (2014). *Urbanization and Migration as Factors Affecting Global Economic, Business & Economics Book Series*.

VEBLEN Thorstein (2015). *Aylak Sınıfın Teorisi: Kurumların İktisadi İncelemesi, Heretik Yayıncılık*.

WANG Yan (2013). *Education Policy Reform Trends in G20 Members, Springer Science Business Media*.