

Derleme Makale / Review**Dr. Besim Ömer Paşa'nın Nevsâl-i Âfiyet'inde Mekteb-i Tıbbiye-i Şahane¹****The School of Medicine in Nevsâl-i Âfiyet Written by Dr. Besim Ömer Pasha**Ahmet Zeki İzgöer² ²Dr. Öğr. Üyesi Ahmet Zeki İzgöer

Sağlık Bilimleri Üniversitesi Hamidiye Sağlık Bilimleri Fakültesi Sosyal Hizmet Bölümü/İstanbul

ORCID Numarası: <https://orcid.org/0000-0002-9943-0574>

E-posta: azeki.izgoer@sbu.edu.tr

Bildiri¹Bu makale, Tıp Tarihi, Tıp Hukuku ve Tıp Tarihi Derneği öncülüğünde Afyon'da Polis Eğitim Merkezi'nde 25-29 Ekim 2018 tarihlerinde düzenlenen 2. Uluslararası Türk Tıp Tarihi Kongresi'nde sunulan bildirinin yayınlanmamış ve genişletilmiş şeklidir.**Geliş tarihi / Date of receipt:** 11.07.2019**Kabul tarihi / Date of acceptance:** 29.07.2019**Atrf / Citation:** İzgöer A.Z. (2019). Dr Besim Ömer Paşa'nın Nevsâl-i Âfiyet'inde Mekteb-i Tıbbiye-i Şahane. *SBÜ Hemşirelik Dergisi* 1(2), 128-146.**Öz**

Dr. Besim Ömer [Akalın] Paşa tarafından İstanbul'da 1315-1322 tarihlerinde müstakil dört cilt halinde toplam 2.400 sayfa olarak yayınlanan Nevsâl-i Âfiyet isimli sağlık yıllıklarında 1903'te açılan Mekteb-i Tıbbiye-i Şahane ile ilgili birinci elden kaynak bilgileri verilmektedir. Paşa'nın aktardığı bu bilgilerin orijinalliği, inceleme ve gözleme dayanması ve mektebin ilk kurulduğu yıllara ait malumat ihtiva etmesi sebebiyledir. Sultan II. Abdülhamid (1876-1909) döneminde inşa edilen darülaceze, bakteriyolojihane, cüzamhâne, acezehane, doğumhane, telkihane, teşrihhane, karantinahane, hastane, tıp ve baytar mektepleri gibi pek çok sağlık kurumunun yanı sıra, Mekteb-i Tıbbiye-i Şahane ayrı bir önem arz eder. Paşa'nın ifadesiyle Mekteb-i Tıbbiye-i Şahane "Avrupa üniversitelerindeki tabiplere üstünlük sağlayacak" bir müessese ve "tıbbımızın tekâmül devri"ne ulaştığı bir kurumdur. Besim Ömer Paşa, Nevsâl-i Âfiyet'inde mektebin tarihçesi, nâzırların kısa biyografisi, mimarî yapısı, idarî birimler, sağlık üniteleri ve pavyonlar, müfredat, doktorlar, ders veren yerli ve yabancı hocalar gibi pek çok konuya detaylı ve zaman zaman fotoğraflarla beraber yer vermiştir. Nevsâl-i Âfiyet ciltlerinin taranarak içerisinden Mekteb-i Tıbbiye-i Şahane ile ilgili kısımların tespit edildiği bu makaleyle söz konusu kurum üzerinde çalışacaklara kaynak erişimi sağlanmasının yanında halen restorasi devam eden mektebin bakım, onarım ve yenilenme çalışmalarına da katkı sağlanması amaçlanmaktadır. Makale, bir hekim gözüyle Mekteb-i Tıbbiye-i Şahane'yi tasvir edecektir.

Anahtar Kelimeler: Besim Ömer Paşa; Haydarpaşa; Mekteb-i Tıbbiye-i Şahane; Nevsâl-i Âfiyet; II. Abdülhamid.**ABSTRACT**

Nevsâl-i Âfiyet is first-hand source information about the School of Medicine which was opened in 1903. Nevsâl-i Âfiyet was published in four volumes, 2,400 pages, in 1315-1322 in Istanbul by Dr. Besim Omer [Akalın] Pasha. The originality of this information is based on the observations and investigations, and it is a special resource because it contains information about the years when the school was first established. Many medical institutions such as almshouse, bacteriology laboratories, treatment units for leprosy, places for caring poor people, maternity rooms, vaccination units, dissection units, dissection units, quarantine units, hospitals, medical and veterinary schools, were all built in the period of Sultan II. Abdülhamid (1876-1909). The School of Medicine has special importance among all those medical institutions. In the words of Pasha, "Mekteb-i Tıbbiye-i Şahane is an institution that may gain superiority in terms of medical examinations compared to European universities and it is an institution to symbolize of "a period of reaching the perfection in medicine". Besim Omer Pasha has included in Nevsâl-i Âfiyet many subjects with details and occasional photographs of the history of the school, a short biography of people in charge, architectural structure, administrative units, health units and pavilions, curricula, doctors, lecturers, including domestic and foreign teachers, including detailed and occasional photographs. This article, in which the volumes of Nevsâl-i Âfiyet are investigated and the parts of Mekteb-i Tıbbiye-i Şahane are discussed, aims to provide access to resources to those who work on this institution. This article aims to provide knowledge for ongoing maintenance, repair and renovation works of the school building. The article will describe Mekteb-i Tıbbiye-i Şahane from the perspective of a physician.

Keywords: Besim Ömer Pasha; Haydarpasha; Nevsâl-i Afiyet; School of Medicine; Abdulhamid II.

Giriş

Besim Ömer Paşa'nın *Nevsâl-i Âfiyet* adlı eseri dört ciltten meydana gelmektedir. Eserin toplam sayfa tutarı 2.400 civarındadır. Birinci cilt 1899 (1315), ikinci cilt 1900 (1316), üçüncü cilt 1304 (1320) ve dördüncü cilt 1906 (1322) yıllarında basılmıştır. Böylece eser 1899-1906 yılları arasındaki dönemi ihtiva etmektedir. Bu yıllarla birlikte ayrıca eserde, geçmiş tarihlere ait bilgilere de zaman zaman değinilmektedir.

Makaleye konu olan mekân, bugün halen İstanbul Haydarpaşa'da bulunan ve Hamidiye Sağlık Bilimleri Üniversitesi olarak hizmet veren Mekteb-i Tibbiye-i Şahane binasıdır.

Bu bölümde, ana konuya geçmeden önce *Nevsâl-i Âfiyet*'in yazılma gayesi ve Mekteb-i Tibbiye-i Şahane'nin inşasına kadarki tarihçesi üzerinde durulacaktır.

Nevsâl-i Âfiyet'in Yazılma Gayesi

Besim Ömer Paşa kitabını, dünyada ortaya çıkan ilmî gelişmeleri ve hayırlı müesseselerin önemini halka anlatmak ve Osmanlı toplumuna hizmet amacıyla yayınlamıştır. Paşa, eserini Fransa'da her yılbaşında yayınlanan *Almanach Hacette* adlı esere benzetir. Eser yıllık özelliği taşımakta ve her sene içinde meydana gelen tıbbî buluşları, ilmî olarak tespit edilen ilaçları, hıfzıssıhha bakımından uygun görülecek makaleleri ve ilanları içinde barındırmaktadır.

Muhteva olarak baktığımızda ise, Osmanlı'nın yetiştirdiği tabiplerin hayat hikâyeleri, mütehasıs oldukları tıp alanları, kaleme aldıkları makale ve eserler, Avrupa üniversiteleri hekimlerine üstün gelecek şekilde yeniden bir Mekteb-i Tibbiye, Telkikhane, Bakteriyolojihane, Acezehane, Doğumhane vb. birçok müessesenin kurulması çalışmaları, mevcut hastanelerin mükemmel bir şekle dönüştürülmesi, Hamidiye Etfal Hastanesi gibi sağlık binalarının inşası, halk sağlığının temini ve korunması için belediye dairelerinde sıhhiye meclisleri kurulması, çeşitli hastalıklar ve bunlarla mücadele yolları gibi dönemin sağlıkla ilgili pek çok konusunu işlemektedir (Besim Ömer, *Nevsâl-i Âfiyet*, c. I, Dersaadet 1315, a-b sayfaları).

Mekteb-i Tibbiye-i Şahane'nin Tarihçesi

Besim Ömer Paşa, Mekteb-i Tibbiye-i Şahane'nin ilk kuruluş yıllarını Kanuni Sultan Süleyman dönemine kadar götürür. "Mekteb-i Tibbiye-i Askeriye-i Şahane" başlığı altındaki yazısına, 1550 (Hicrî 957) yılında Kanuni Sultan Süleyman'ın Süleymaniye Camii'ne yakın Tiryaki Çarşısı'nda (sonradan Darülhadis olan mahal) bir tıp medresesi kurduğunu söylemekle başlar. Sonra sözü Sultan II. Mahmud zamanına getirerek Başhekim Behçet Efendi'in üçüncü kez hekimbaşılığı sırasında Şehzadebaşı civarında Acemoğlukolluğu adlı yerde Tulumbacıbaşı Konağı'nda Mart 1827'de (Şaban 1242) Tıbhane-i Âmire adıyla bir mekân açıldığını, başka bir yerde ise Cerrahhane'nin tesis edilip her iki binada da Avrupa'da tıp ve cerrahî tahsili gören tabip ve muallimler vasıtasıyla eğitim ve öğretime başlandığını ifade eder. Yetiştirilen tabiplerin bir bölümü askerî hizmete ayrılmıştır. Tıbhane-i Âmire bilahare Galata Sarayı'na nakledilmiştir. Bir yangın sonucu o zamana ait kayıtlar ve evrak kısmen yanmıştır. Bu yangın sonucu 1838 (H. 1254) senesi sonuna kadar ne kadar tabip yetiştiği bilinmemektedir (*Nevsâl-i Âfiyet*, c. I, s. 51). Söz konusu yangının gerek tıp tarihimiz ve gerekse arşivcilik tarihimiz açısından kaybı son derece manidardır. Osmanlı belgelerinden büyük bir

bölümünün birçok suistimal, yangın, yurtdışına kaçırılması ve hurda kâğıt fiyatına satılmasına rağmen halen arşiv ve kütüphanelerimizde varlıklarını sürdürebilmeleri ve bunların korunması çabaları, çok az sayıda bilim ve devlet adamının gayret ve fedakârlıklarıyla gerçekleşmiştir.

Besim Ömer Paşa, Galata Sarayı Hümayûnu'nun 1838 senesinde bazı ilâvelerle tamir edilip Avrupa'dan hocalar ve aletler getirildiğini söyler. Ardından da Tıbhane ve Cerrahhane'nin birleştirilip kurucusu olan II. Mahmud'un adına nispetle "Darü'l-Ulûmi'l-Hikemiye-i Osmaniye ve Mekteb-i Tibbiye-i Adliye-i Şahane" unvanı verildiğini belirtir.

Sultan Abdülmecid zamanında binanın gelişmesi ve intizamı hususunda bir nizamname kaleme alındıktan sonra yeni tıp aletlerinin yanı sıra her türlü ihtiyacı karşılanan ve mükemmel bir şekilde eğitime başlayan binanın yeniden kurulduğu düşünülerek 1838 yılında açılışının yapıldığına işaret eden Besim Ömer Paşa, binanın kitabesinin mektep nâzirliğini yapan Ziver Paşa tarafından yazıldığını söyler (*Nevsâl-i Âfiyet*, c. I, s. 51-52).

Paşa, mektebin kuruluşu ve gelişimi hakkında şu bilgileri verir: "Kuruluşunun başlangıcında eğitim ve öğretimin Avrupa tıp mektepleri düzeyine ulaşması için Viyana'dan "Emrâz-ı Dâhiliye ve Seririyat-ı Dâhiliye ve Hariciye Nâzir ve Muallimi" unvanıyla Dr. Bernard getirilmiştir.

Alınan tedbirlerle eğitim-öğretimde düzen ve mükemmellik sağlanmıştır. 1843 (1259) yılında tarihinde ilk defa padişah, vekiller ve vezirlerin huzurunda imtihan yapılarak tıp bilimlerinde "doktorluk" ve eczacılıkta "üstatlık" unvanlarıyla diplomalar verilmiştir.

Mektebin kısa bir süre içerisindeki başarısı Sultan Abdülmecid'i memnun etmiş ve Osmanlı ordularının ihtiyacını temin edecek ve tıbbın her alanında mütehasıs tabip yetiştirmek düşüncesiyle 1846 (1262) yılında Viyana'dan Dr. Spitzer getirilerek "Mekteb-i Tibbiye-i Adliye-i Şahane Başmuallimi" sıfatıyla istihdam edilmiştir. Ardından Viyanalı Rigler ve daha pek çok muallim gelerek Mekteb-i Tibbiye'de muallimliklerde bulunmuşlardır.

Bir süre sonra mektep Sütlüce'deki Humbarahane'ye taşınmıştır. İstanbul'da 1864 (1281) tarihinde çıkan kolera sırasında Humbarahane tahliye edilerek kolera hastanesi haline getirilmiştir. Mekteb-i Tibbiye-i Şahane İdadisi Gülhane'deki kırmızı kışlaya ve harbiye sınıfı da Hasköy'deki Gergeroğlu Konağı'na nakledilmiştir. Koleranın ortadan kalkmasından sonra idadi sınıfları kırmızı kışlada kalırken, harbiye sınıfları da Mekteb-i Tibbiye-i Şahane'nin bulunduğu Demirkapı'daki kışlaya nakledilmiştir" (*Nevsâl-i Âfiyet*, I, s. 53-55).

Besim Ömer Paşa, Sultan II. Mahmud'un:

"-Gerek askerlerimiz ve gerekse ülkemiz için tabip yetiştirmeye acilen ihtiyacımız olduğundan şimdi bir taraftan muhtaç olduğumuz tabipleri yetiştirip gerekli yerlerde istihdam etmek ve diğer taraftan da tıp ilmini tamamen kontrolümüze alıp Türkçeleştirmeye gayret etmeliyiz" düşüncesini olumlu karşılamakta ve bu uygulamayı teoriden pratiğe geçirmek üzere 1861 (1278) yılında yayınlanan bir irade ile Mekteb-i Tibbiye-i Şahane'de okutulan tıp bilimlerinin tamamen Türkçe okunup yazılmasıyla birlikte tercüme ve hocalıkta istihdam edilmek üzere her yıl mezun olan yetenekli doktorlardan ve Türkçeyi iyi

bilenlerinden ikişer kişinin iki yıl süreyle Avrupa'ya gönderilmesine karar verildiğini söylemektedir.

Paşa'nın bir başka gözlemi de 1872 (1289) yılına kadar eğitim ve öğretime Demirkapı'daki kışlada devam edildiği, bilâhare mektebin Galata Sarayı'na nakledilerek iki yıl orada kaldıktan sonra 1874'de (1291) tekrar harbiye sınıflarının Demirkapı'daki kışlaya taşındığı ve idadi sınıflarının birleştirilerek Kuleli'deki kışlaya gönderildiğidir (*Nevsâl-i Âfiyet*, I, s. 55-56).

Besim Ömer Paşa, eserinin birçok yerinde Sultan II. Abdülhamid'den övgüyle söz eder. Paşa, Sultan Hamid devrinde tabiplik mesleğine olağanüstü önem verildiğini, orduların ihtiyacını karşılayacak şekilde tıbbın birçok şubesinde ihtisas yapan tabiplerin yetiştirildiğini ve Mekteb-i Tibbiye-i Şahanece birçok islahat ve ilerlemeler gerçekleştirildiğini belirtir. Mekteb-i Tibbiye için amaç, Avrupa tıp mektepleri seviyesine ulaşmaktır. Bunun için de muallimlikte istihdam edilmek üzere zeki ve yetenekli birçok tabip eğitim-öğretim, ameliyat ve özel beceriler kazanmak için Avrupa'ya gönderilmişlerdir (*Nevsâl-i Âfiyet*, I, s. 57).

1885 (1302) yılında Seririyat-ı Dâhiliye Muallimi Tuğgeneral Zoeros Paşa'nın başkanlığında bir heyetin Paris'e gönderildiğinden bahseden Besim Ömer Paşa, bunların Osmanlı ülkesine dönüşlerinde İstanbul'da Daülkelb Ameliyathanesi'ni kurduklarından bahseder. Bilâhare bir de Kimyahane tesis edilmiştir (*Nevsâl-i Âfiyet*, I, s. 57-58).

Paşa'ya göre Sultan II. Abdülhamid döneminde Mekteb-i Tibbiye'de önemli gelişmeler yaşanmaktadır:

“-1891'de (1308) mektep civarında Seririyat-ı Hariciye, Seririyat-ı Dâhiliye, Seririyat-ı Ayniye ve Seririyat-ı Vilâdiye tesis edilmiştir.

Cerrah Korgeneral Cemil Paşa'nın sorumluluğuna verilen Seririyat-ı Hariciye'de şimdiye kadar ismi bile işitilmeyen ameliyatlarda bulunulmuştur. Bu usulle birçok operatörler yetişmiş, ayrıca göz ve doğum ameliyatlarında da ilerlemeler kaydedilmiştir.

1892 (1310) yılına kadar telkih-i cederî ameliyatı için Avrupa'dan aşı tüpleri getirilirken, bu tarihten sonra buzağı aşısı (Buzağı aşısı: Her yönüyle ve ilmen makbul olduğundan Osmanlı ülkesinde buna benzer bir aşı üretilerek kuduz hastalığını tedavi etmek üzere Paris'te Pasteur Darülameliyatı'na gönderilip dönen Mekteb-i Tibbiye-i Şahane muallimlerinden Albay Hüseyin Remzi Bey bu amaçla görevlendirilmiştir. Ağustos 1892'de de Telkihane-i Şahane tesis edilmiştir Bkz. *Nevsâl-i Âfiyet*, c. I, s. 111-112) üretilmek üzere bir Telkihane kurulmuştur. Böylece Osmanlı halkı çiçek hastalığından büyük ölçüde korunmuştur. (Mekteb-i Tibbiye-i Şahane'de kurulan Telkihane-i Şahane'de Pasteur'ün Darülkeşfiyat'ında tahsilini tamamlayan Binbaşı Dr. Rifat Bey'in müdürlüğünde ilmî şartlarla hazırlanan cederî-i bakarî aşısı kullanılmış ve mevcut hastalıklar sona ermiştir. Bkz. *Nevsâl-i Âfiyet*, c. I, s. 81).

Kuşpalazına karşı keşfedilen serumun Osmanlı ülkesinde hazırlanması için Paris'ten Dr. Nicolle getirilmiş ve onun nezaretinde Bakteriyolojihane tesis edilerek serum üretilmiştir. Ayrıca bu alanda birçok mütehassıs yetiştirilmiştir (Dr. Nicolle 1892 sonlarında / 1310 yılı başları Paris'ten getirilerek Mekteb-i Tibbiye-i Şahane yakınında inşa edilen Ameliyathane'nin müdürlüğüne tayin edilmiştir. Nicolle iki yıl kadar görev yaptıktan sonra kuşpalazı serumunu burada üretmeyi başarmıştır. Mekteb-i Tibbiye yakınında tesis edilen yer yeterli gelmeyince Nişantaşı civarında kiralanmış büyük bir evde laboratuvarlar yapılarak kuşpalazı ameliyathanesi açılmıştır. Bkz. Bkz. *Nevsâl-i Âfiyet*, c. I, s. 99-100).

Mekteb-i Tibbiye-i Şahane Kimyahanesi'nde çalışmak üzere kimya tahsili için İngiltere, Fransa, Almanya ve Avusturya'ya yetenekli öğrenciler gönderilmiştir.

Halen Mekteb-i Tibbiye-i Şahane olarak kullanılmakta olan kışlanın yetersizliği sebebiyle Haydarpaşa'da gayet mükemmel, metin ve diğer ülkelerde bile benzeri ender bir mektep inşasına başlanmıştır (*Nevsâl-i Âfiyet*, I, s. 58-60).

Kuduz hastalığına karşı Pasteur'ün keşfettiği kuduz devasının hazırlanması ve uygulaması için Mekteb-i Tibbiye-i Şahane muallimlerinden Tuğgeneral Dr. Zoeros Paşa'nın başkanlığındaki bir heyet Paris'e gönderilmiştir. Burada tedavi usullerini ve eğitimlerini tamamlayan heyet, bir süre sonra yurda dönmüştür. Mekteb-i Tibbiye-i Şahane'de bütün malzemeleriyle bir Darütedavi açılarak kuduz yakalananlara yapılan aşılarla şifa bulan hastalar memleketlerine dönmüşlerdir” (*Nevsâl-i Âfiyet*, c. I, s. 81).

Paşa, *Nevsâl-i Âfiyet*'inde Mekteb-i Tibbiye-i Şahane'deki eğitim ve öğretimin islah ve ikmal çalışmaları hakkında da bilgiler verir. Bu çerçevede Almanya'dan muallim olarak Robert Rieder ve muavin olarak Dr. Deycke'in getirildiğini ifade ederek bunların görev ve sorumlulukları hususunda açıklamalarda bulunur (*Nevsâl-i Âfiyet*, c. I, s. 61-62).

Besim Ömer Paşa, Mekteb-i Tibbiye-i Şahane'de nâzırlıkta bulunan Abdülhak Efendi, İsmail Efendi, Salih Efendi, Ziver Efendi, İsmail Paşa, Cemaleddin Efendi, Hayrullah Efendi, Arif Efendi, Marko Paşa, Sâib Paşa, Ahmed Hilmi Paşa, Ahmed Şükrü Paşa, Mehmed Avni Paşa'nın *Nevsâl-i Âfiyet*'in ilk cildinde kısa, ikinci cildinde ise biraz daha uzun biyografilerine yer vermiş, bu zatlara ve kaleme aldıkları eserleri tanıtmıştır (*Nevsâl-i Âfiyet*, c. I, s. 63-65).

Paşa, diğer taraftan Mekteb-i Tibbiye-i Şahane'de okutulan derslere, derslerin muallim ve muavinlerine de tablolar halinde eserinde yer verir. Aşağıdaki örnek tabloda (Tablo 1) sadece birinci yıla ait bilgiler bulunmaktadır:

Tablo 1. Mekteb-i Tibbiye-i Şahane'de Birinci Sene Okutulan Dersler, Derslerin Muallim ve Muavinleri

	Ders	Muallim	Muavin
Birinci Sene	Kimyâ-yı Gayr-ı Uzvî	Binbaşı Vasil Efendi, Kaymakam Şükrü Bey	Kolağası Hulusi Raif Efendi
	Hikmet-i Tabiiye	Kolağası İsmail Ali Efendi	Yüzbaşı Esad Feyzi Efendi
	İlmü'l-Arz ve'l-Maâdin	Tuğgeneral İbrahim Lütfi Paşa	Binbaşı Ali Efendi
	Akaid-i Diniye	Hüsnü Efendi	-
	Fransızca	Hüsnü Bey	-

(*Nevsâl-i Âfiyet*, c. I, s. 66)

Tablo 2. Mekteb-i Tibbiye-i Şahane’de Pazartesi Günü Ders Veren Muallim ve Muavinler

Pazartesi	Cemal Beyefendi During Paşa	Celâl Muhtar Beyefendi Besim Ömer Beyefendi	Nureddin Bey, Mustafa Efendi İsmail Derviş Efendi
(Nevsâl-i Âfiyet, c. I, s. 69)			

Tablo 3. Mekteb-i Tibbiye-i Şahane’de Cumartesi Günleri Okutulan Dersler, Derslerin Muallim ve Muavinleri

Cumartesi	Tımarcı Rıfat Efendi	Aşıcı Âlim Efendi, Sadberk Hanım	Ebe Hacı Azime Hanım, Madam Mari, Haydarlı Zeliha Hanım, Emine Hanım
(Nevsâl-i Âfiyet, c. I, s. 70)			

Paşa'nın tablo olarak verdiği bir başka malumat, Mekteb-i Tibbiye-i Şahane Muayenehanesi'ne devam eden muallim ve tabiplerin listeleridir. Bunlar haftanın günleri itibarıyla sunulmuştur. Yukarıda sadece pazartesi gününe ait bir örnek (Tablo 2) bulunmaktadır.

Aynı şekilde bir diğer tablo da muayenehaneye devam eden tımarcı, aşıcı ve ebeler için söz konusudur. Bunlara ait örnek ise sadece cumartesi günü (Tablo 3) içindir.

Besim Ömer Paşa, Mekteb-i Tibbiye-i Şahane'nin aynı zamanda İstanbul ve taşra belediyelerine tabip, eczacı, aşıcı, ebe gibi sağlık memurlarının seçimi, tayini, becayışı, taltifi, yabancı ülkelerde tahsili ve imtihanları gibi pek çok hususta önemli vazifeler icra edecek olan ve 1286'da kurulan Cemiyet-i Tibbiye gibi kuruluşlara da bünyesinde yer verdiğini belirtir (Nevsâl-i Âfiyet, I, s. 117-118).

Nevsâl'deki bir başka önemli özellik, Mekteb-i Tibbiye-i Şahane hocalarının müstakil olarak makalelerinin bulunuşudur. Mektepte Seririyat-ı Hariciye Muallimi Korgeneral Cemil Paşa'nın "Makâlât-ı Sıhhiye ve Etibbâ-yı Mütehasşisa: Kırık ve Çıkıkçılarımız" adlı makalesi bu türdendir (Nevsâl-i Âfiyet, I, s. 136-149).

Mekteb-i Tibbiye'de gerçekleştirilen tıbbî müdahalelerden de bahseden Paşa: "Mektepte vücudun herhangi bir noktasına batan ve kırılıp kısmen deri altında kalan iğne, tıg, cam parçası gibi cisimler, röntgen ışınlarıyla görülüp çıkarılır. Mekteb-i Tibbiye-i Şahane Seririyat-ı Hariciyesi'ne başvuran dört şahıs üzerinde bu usul tatbik edilerek doku içinde bulunan iğneler kolaylıkla çıkarılmıştır" demektedir (Nevsâl-i Âfiyet, I, s. 230).

Paşa'nın konuyla ilgili verdiği bir başka örnek Operatör Cemil Paşa'nın yaptığı ameliyat olup konuyla ilgili olarak şunları söylemektedir.

"Üç yaşında bir çocuğun mide borusunda bir metelik kalmış ve mütehasşis tabipler tarafından çıkarılamadığından anne ve babası Mekteb-i Tibbiye-i Şahane Seririyat-ı Hariciyesi'ne başvurmuştu. Muayeneden sonra Cemil Paşa beş dakikalık bir ameliyatla parayı çıkarmıştı" (Nevsâl-i Âfiyet, I, s. 231).

Paşa, kitabının bir başka yerinde Mekteb-i Tibbiye-i Şahane'ye iki sene devam eden hanımların ebelik diploması aldıklarını söylemektedir (Nevsâl-i Âfiyet, I, s. 276).

Besim Ömer Paşa'nın Nevsâl-i Âfiyet'in 2. cildinde birbirinden farklı konularda verdiği bilgiler kronolojik olarak şu şekildedir:

"Mekteb-i Tibbiye-i Şahane'de halkın sıhhatini korumak amacıyla 1846 (1262) yılında İstanbul'da kaza sonucu yaralanarak veya başka bir sebeple ölen kimselerin mahkemece kovuşturması yapılırken diğer taraftan da ölenin ölüm sebebinin ne olduğunun tabip muayenesiyle anlaşılması için de tabip ve cerrahlar tayin edilmeye başlanmıştır" (Besim Ömer, Nevsâl-i Âfiyet, c. II, Dersaadet 1316, s. 98).

"1846 (1262) senesinde İstanbul'da ebelik yapan müslüman ve gayrimüslim ebelerin Mekteb-i Tibbiye-i Şahane'ye devam ederek ebelik hakkında eğitim görüp imtihan sonucu diploma almaksızın ebelik yapmalarına kesinlikle ruhsat verilmesi kararlaştırılmıştır" (Nevsâl-i Âfiyet, c. II, s. 99).

"1846 senesinde Beyoğlu'nda çıkan yangında Mekteb-i Tibbiye-i Şahane kısmen yandığından Humbarahâne-i Âmire Kışla-i Hümâyûnu bazı tamirler sonucu geçici olarak Mekteb-i Tibbiye'ye tahsis edilmiştir.

1850 (1266) senesinde Mekteb-i Tibbiye-i Şahane'nin tertibi, düzeni ve okutulan derslerin tahsili ve halkın sıhhatiyle ilgili bazı hususların görüşülmesi icrası konusunda bir meclis kurulmuştur" (Nevsâl-i Âfiyet, c. II, s. 100).

Besim Ömer Paşa, zaman zaman Mekteb-i Tibbiye-i Şahane'de görev yapan tabiplerin aldıkları maaş, erzak ve tayinatları hakkında da bilgiler vermektedir. Bu çerçevede 1852 (1268) tarihinden beri mektepte maaşsız olarak dâhiliye hastalıkları ilmini öğreten Dr. Fuvel'e 1854 (1271) senesinde 3.000 kuruş maaş, un, erzak, yem ve arpa tayinatı yapıldığından bahseder (Nevsâl-i Âfiyet, c. II, s. 101).

Paşa, Mekteb-i Tibbiye-i Şahane'yi bitiren yetenekli öğrencilerin tahsil düzeyleri ve liyakatlerini ispatlamaları için Avrupa'ya gönderildiğini, bu çerçevede Viyana'ya gönderilen 5 tabibin 1846 yılında Viyana Tıp Darülfünunu'nda düzenlenen imtihanda başarılı olduklarını söyler (Nevsâl-i Âfiyet, c. II, s. 102). Yine Mekteb-i Tibbiye-i Şahane'nin Avrupa tıp mektepleri seviyesine ulaşması amacıyla muavinlik ve muallimlikte yetiştirilip istihdam edilmek üzere yetenekli tabiplerden Avrupa'ya gönderilenlerin isimlerini verir:

Cemil Paşa, Şefik Paşa, Hamdi Paşa, Besim Ömer Paşa (kendisi), Nureddin Bey, Celâl İsmail Bey, Fahri Bey, Salih Bey,

Celâl Muhtar Bey, Rifat Hüsameddin Bey, Esad Bey, Ahmed Fehim Bey, Ali Rıza Bey, Raşid Tahsin Bey, İsmail Derviş Bey (*Nevsâl-i Âfiyet*, c. II, s. 106).

Yabancı ülkelerin her tarafından gümrüklere gelen eşya ve maddelerin inceden inceye araştırılıp kontrolü için gerek önce tesis edilen Mekteb-i Tıbbiye-i Şahane Kimyahanesi'nde çalışmak gerekse gümrüklerde basit ve tahlillerde bulunmak üzere kimya tahsili için İngiltere, Fransa, Almanya ve Avusturya'ya bazı yetenekli tabipler gönderilmiştir (*Nevsâl-i Âfiyet*, c. II, s. 108).

Mekteb-i Tıbbiye-i Şahane'de tahsil ve diploma olarak altı-yedi yıl önce Berlin'e gönderilen ve oradaki tıp mektebinden diploma alan tabiplerden Ziya Nuri Bey, Süleyman Numan Bey, Âsaf Derviş Bey, Kerim Sebati Bey, Eşref Ruşen Bey gibi ihtisas sahipleri Rieder Efendi'nin maiyetine verilerek Gülhane Hastanesi'nde görevlendirilmişlerdir (*Nevsâl-i Âfiyet*, c. II, s. 110).

Paşa, Mekteb-i Tıbbiye-i Askeriye-i Şahane'de tıp dilinin Türkçe öğretilmesine karar verildiğinden 1869 (1286) senesinde Salih Efendi'nin ikinci defaki başhekimliğinde Mekteb-i Tıbbiye-i Askeriye'de eğitim ve öğretim dilinin padişahın iradesi gereği Türkçe yapıldığını belirtir (*Nevsâl-i Âfiyet*, c. II, s. 103).

Paşa, Rieder Efendi'nin Haydarpaşa'da inşa edilmekte olan Mekteb-i Tıbbiye-i Şahane ve Seririyat inşaatına nezaret ettiğini diğer taraftan da mektebin tamamıyla bitip açılmasından itibaren uygulamaya konmak üzere bir ders programı düzenlediğini söyler. Buna göre, tıp idadisi beş sınıftan meydana geliyor, ilk üç sınıfta haftada 24, son iki sınıfta haftada 30 saat ders bulunuyordu. Dersler 45 dakika idi. Her sınıfta Fransızca ve Almanca öğretiliyordu. Paşa, eserinde mektepte okutulan derslere de değinmekte ve bunların tek tek listeler halinde isimlerini vermektedir (*Nevsâl-i Âfiyet*, c. II, s. 110-111).

Paşa'nın listelediği hususlar arasında Mekteb-i Tıbbiye-i Şahane nâzırlığını yapanların biyografileri (terceme-i hâlleri) de vardır. Her yılki *Nevsâller*de bunları aktüalize eder ve daha ayrıntılı bilgiler sunar (Bkz. *Nevsâl-i Âfiyet*, c. II, s. 113-122). Yine, mektepte görülen derslerin, muallimlerin ve muallim yardımcılarının isimlerine ait listelere her yılki *Nevsâl-i Âfiyet*'te yer verir (*Nevsâl-i Âfiyet*, c. II, s. 123-125). Mekteb-i Tıbbiye-i Şahane Muayenehanesi'ne devam eden muallim ve tabiplerin gün gün listeleri eserde bulunmaktadır. Bunlar da her seneki *Nevsâl-i Âfiyet*'te yenilenerek verilir (*Nevsâl-i Âfiyet*, c. II, s. 126). Bu arada muayenehaneye devam eden tımarcı, aşıcı ve ebelerin listeleri de vardır (*Nevsâl-i Âfiyet*, c. II, s. 127).

Besim Ömer Paşa, Osmanlı ülkesinde meydana gelen tıbbî gelişmeler ve sıhhi müesseseleri anlatırken frengiye değinir. Osmanlı halkının sağlığını korumak için Anadolu'nun birçok yerinde nüfusun eksilmesine, ülke servetinin yok olmasına yol açan ve gündün güne artan frenginin ortadan kaldırılması amacıyla Mekteb-i Tıbbiye-i Şahane'de Frengi ve Cilt Hastalıkları Muallimi Dering Paşa'nın nezaretinde bir komisyon Kastamonu'ya gönderilmiştir. Ayrıca Sinop, Bolu, İnebolu, Kastamonu hastaneleri genişletilerek islah edilmiş ve Çankırı, Ereğli, Bartın, Düzce, Cide'de yeniden frengiye mahsus hastaneler yapılması kararlaştırılmıştır (*Nevsâl-i Âfiyet*, c. II, s. 144-145).

Paşa, dönemin sultanı II. Abdülhamid'in sağlık alanındaki tedbir, teşvik, teşebbüs ve iyi niyetlerini öve öve bitiremez. Batı tıbbının ulaştığı seviyeden Osmanlı ülkesinin de hissedar olmasını, hatta Osmanlı tıbbının Batı tıbbı kadar ileride olmasını arzuladığını, bu amaçla da Mekteb-i Tıbbiye-i Şahane kabul edilen kışlanın yetersizliğinden dolayı Haydarpaşa sirtları üzerinde çağdaş gelişmelere uygun bir mektep yapılması hakkındaki padişah iradesinden övgüyle söz eder. Ediplerin bir "cennette bir havuz" diye isimlendirdiği Marmara'ya nâzır olan bu büyük binanın inşaatının gündün güne büyüdüğünün ve Sultan II. Abdülhamid'in tahta çıkış yıldönümünde tamamlanacağını müjdesini verir.

Paşa, o gün için anlattıkları günümüz tıp tarihi ve sosyal hizmet incelemeleri için orijinal nitelikli kayıtlardır. Çünkü paşa bunları bizzat görmüş ve yaşamıştır. Konuyla ilgili olarak *Nevsâl-i Âfiyet*'in bu bölümünde geçen satırlar şöyledir:

"Teferruatıyla birlikte 50 bin mimarî zirâi terbiinde bir arazi üzerinde 300 bin liraya yakın bir masrafla inşa edilen bu binanın büyüklük ve genişliği yanında sağlam olmasına ve Batı mimarî tarzının en zarif şekillerini gösterecek bir güzellikte yapılmasına olağanüstü çaba harcanmaktadır. Mektebin kara tarafına tesadüf eden cephesi Bilecik ve Hereke'den özel olarak getirilen kırmızı ve mavi somaki taşlarla süslenmektedir. Birçok dershaneleri, çeşit çeşit laboratuvarları, mükemmel bir teşrihanesi, hamamı ve her bakımdan muhteşemliğiyle kara tarafında muhtelif şubelere ait 30 pavyonu yani seririyat hastaneleri vardır. Bunların 13'ü ortada ve 17'si iki tarafında bulunacak ve toplamı 73'e yükseltilecektir. Sahilde mükemmel bir rıhtım inşa edilmiş ve mektebin önündeki geniş meydan muntazam bir botanik bahçesi olmak üzere hazırlanmıştır.

Mekteb-i Tıbbiye-i Şahane'nin islah ve eğitim-öğretimin üst seviyeye çıkarılması için Almanya'da Bonn Tıp Üniversitesi'nden getirilen Prof. Rieder Gülhane Seririyat Hastanesi'ne muallim ve müdür olarak tayin edilmiş, ayrıca Mekteb-i Tıbbiye-i Şahane müfettişi olarak görevlendirilmiştir" (*Nevsâl-i Âfiyet*, c. II, s. 147-148).

Mekteb-i Tıbbiye, Haydarpaşa'ya taşınmadan önce halk sağlığına yönelik olarak memba ve maden sularının analiz raporlarını hazırlama hizmeti veriyordu. (Osmanlı arşiv belgelerinde yer alan bu hususlar hakkında birkaç örnek belgenin özet, tarih ve künyesi şöyledir: 1) Çeşme Çiftlik-i Hümayûnu'nda keşfedilen kükürtlü maden sularının tahlil edilmek üzere İstanbul'da Mekteb-i Tıbbiye-i Şahane'ye getirilmesi için gerekli ecza, alet, şişe ve sandığın hamal, navul ve nakil ücretlerinin karşılanması. 12 Haziran 1895 (BOA, DH-MKT, 380/74); 2) Kayseri kasabasına üç saat uzaklıkta Hasanarpa köyü civarında çıkan ve sindirimi kolaylaştırdığı tecrübe edilmiş olan maden suyundan altı şişenin ve bu sudan tortulanıp egzama hastalığına faydalı olduğu söylenen çamurdan Mekteb-i Tıbbiye-i Şahane'de analizinin yapılmak üzere bir miktarının gönderildiği. 21 Nisan 1900 (BOA, DH-MKT, 2334/94); 3) Eskişehir'in Kuyucak köyü halkından Hacı Beyzade Bekir Bey'in Laçın köyünde bulunduğu Soğuksu adındaki maden suyundan gönderilen üç şişenin Mekteb-i Tıbbiye-i Şahane'de tahlil edilip sonucun bil-

dirilmesi. 22 Temmuz 1902 (BOA, BEO, 1853/138964).

Besim Ömer Paşa'ya göre bu gelenek, Haydarpaşa Mekteb-i Tıbbiyesi'yle de devam etmektedir:

“-Osmanlı ülkesinde en çok tanınan memba sularından Taşdelen, Kayışdıği, Göztepe, Karakulak, Hünkâr, Büyükdere Kır-yazı, Kanlıkavak, Ayazma, Keçe, Kirazlı ve Çamlıca sularının Mekteb-i Tıbbiye-i Şahane Kimyahanesi'nde analizleri yapılmış, özellikleri ve saflık dereceleri ölçülmüştür (Nevsâl-i Âfiyet, c. II, s. 162-163).

Yine bu çalışmalar doğrultusunda Paşa, Mekteb-i Tıbbiye-i Şahane hocalarının kaplıcalarla ilgili raporlar yazdıklarından bahsetmektedir. Bunlardan biri meşhur Yalova kaplıcalarıdır. Pek çok hastalık için şifa kaynağı olan Yalova kaplıcalarının faydalı tesirleri ancak analizi yapıldıktan sonra anlaşılmuştur. Bu hususta Mekteb-i Tıbbiye-i Şahane hocalarından Seririyat-ı Dâhiliye Muallimi Tuğgeneral Zoeros Paşa ile Dr. Stekolis'in görüşleri ve verdikleri raporlarda Yalova sularının içilebildiği gibi banyo için de kullanılabileceği belirtilmiştir (Nevsâl-i Âfiyet, c. II, s. 394-395).

Diğer taraftan, İstanbul ve civarının en meşhur memba suları hakkında Mekteb-i Tıbbiye-i Şahane Kimya-yı Tahlilî ve Hayatî Muallimi Kimyager Ali Rıza Bey de analizlerde bulunmuştur. Ali Rıza Bey'in elde ettiği sonuçlar, Besim Ömer Paşa'nın kitabının “Su İhtiyacı” başlıklı bölümünde tablolar halinde verilmiştir (Bkz. Besim Ömer, *Nevsâl-i Âfiyet*, c. III, Dersaadet 1320, s. 12-14).

Eserinin bir başka yerinde yaralıların hızlı ve vakit geçirilmeksizin tedavi edildiklerini söyleyen Paşa, iki sene önce Mekteb-i Tıbbiye-i Şahane Seririyat-ı Hariciyesine gönderilen ve karınlarından yaralanmış iki kimsenin tedavilerinin lâıyıkıyla yapıldığından bahseder (Nevsâl-i Âfiyet, c. II, s. 175).

Paşa, yer yer Mekteb-i Tıbbiye-i Şahane'de tecrübe ettikleri uygulamalardan da söz eder. Bunlardan biri şöyledir:

“-Yedi-sekiz yıl önce Mekteb-i Tıbbiye-i Şahane'de Fizyoloji Muallimi Dr. Şakir Beyefendi ile boğulmuş altı-yedi köpek üstünde icra ettiğimiz muamelede, boğulanların dillerini düzenli bir şekilde iyice çekip bırakmak ve bu hareketi dakikada on altı defa tekrar etmek suretiyle dört-beşinin kurtarılması mümkün olmuştur (Nevsâl-i Âfiyet, c. II, s. 315).

Mekteb-i Tıbbiye-i Şahane hocaları kendi görevlerinin dışında aynı zamanda ortaya çıkan hastalıkların giderilmesi için seyahatlere çıkıp Osmanlı ülkesini dolaşmaktadırlar. Paşa, bu gerçeğe şu satırlarla dikkati çeker:

“-İzmir'de veba zuhur eder etmez Meclis-i Umur-ı Sıhhiye tarafından görevlendirilen heyette Mekteb-i Tıbbiye-i Şahane muallimlerinden Korgeneral Feyzi Paşa ve Tuğgeneral Hamdi Paşa da yer almıştır. Çalışmalar sonucu hastalık tamamen yok edilmiştir (Nevsâl-i Âfiyet, c. II, s. 343).

Paşa, mektepte görev alan hocaların 1300 yılında Dâhiliye Nezareti'ne başkanlığı altında Mekteb-i Tıbbiye-i Şahane'de kurulan Meclis-i Sıhhiye-i Umumiye'de de görev aldıklarını söyler. (Nevsâl-i Âfiyet, c. I, s. 79-80) Meclisin başkan yardımcılığını Mekteb-i Tıbbiye-i Şahane Nâzırı Korgeneral Rıza Paşa

yapmakta ve üye olarak da Mekteb-i Tıbbiye-i Şahane'den birçok hekim bulunmaktadır (Nevsâl-i Âfiyet, c. II, s. 496).

Mekteb-i Tıbbiye-i Şahane

Besim Ömer Paşa, kitabının 3. cildinde Mekteb-i Tıbbiye-i Şahane'ye oldukça geniş bir yer ayırmıştır. Haydarpaşa'daki bu binanın Sultan II. Abdülhamid'in doğum gününe rastlayan günde törenlerle açıldığını ifade eden Paşa mektebi “bina-yı cedid-i muhteşem”, “zevk-i selim ve mimar-ı âlînin bir enmû-zec-i bâlâsı” (Nevsâl-i Âfiyet, c. III, s. 47), “tıbb-ı Osmanî'nin edvâr-ı tekâmülü” (Nevsâl-i Âfiyet, c. III, s. 57), timsâl-i mual-lâ-yı tabâbet ve karârgâh-ı âlî-i fenn ü sanat” (Nevsâl-i Âfiyet, c. III, s. 60) ifadeleriyle tanımlar.

Paşa, Mekteb-i Tıbbiye-i Şahane ile ilgili şu bilgileri verir:

“-Eğitim ve öğretime önem veren sultanımız II. Abdülhamid'in bilimin ilerlemesi hususunda dünyanın gözleri önünde yardım ve ihsanlarını esirgemediklerini gösteren ve ispat eden ebedî bir eser olan muhteşem Mekteb-i Tıbbiye-i Şahane binasının orta yeri 94 zirâ genişliğinde ve 188 zirâ uzunluğunda bir bahçeden meydana gelmektedir. Bir cephesi Marmara'ya, ikinci ve üçüncü cepheleri Selimiye Kışlası ile Haydarpaşa Hastanesi'ne, dördüncü cephesi de Çamlıca taraflarına bakmakta olup geniş ve yüksek bir zemin üzerindedir.

Bu büyük binanın Marmara'ya bakan cephesiyle diğer taraflarının uzunluğu 430 mimarî zirâdır. Bu cephe merkez ve iki taraf pavyonları olmak üzere üç binadan meydana gelmektedir. Beş kat üzerine inşa edilmiştir. Birinci kat teneffüşhane, ikinci kat yemekhane, üçüncü kat dershane, dördüncü ve beşinci katlar yatakhanedir. Her bir katın yüksekliği, iç bölümleri haliyle diğerlerinden farklı ve tahsis edildikleri cihetler itibarıyla birbirleriyle uyumludur. Bunun için birinci katın yüksekliği 6,5, ikinci katın 9, üçüncü katın 10,5, dördüncü ve beşinci katların 8,5 ve 6,5 mimar zirâdır. Buna göre merkez ve iki taraf pavyonları üzerindeki kuleler dâhil hesap olmadığı deniz cephesi 340 zirâ uzunluğunda ve 41 zirâ yüksekliğinde muazzam bir bina teşkil etmektedir.

Katların her yerinde teneffüşhane, yemekhane, dershane veya yatakhane olarak kullanılmak üzere 10 büyük ve 2 küçük salon vardır. Büyük salonların her biri 26 zirâ uzunluğunda ve 16 zirâ genişliğindedir. Küçük salonların uzunluğu 16, genişliği 8 zirâdır. Buna göre deniz cephesinde talebenin teneffüs, yemek, okuma ve yatıp uyuması için 50 büyük, on küçük salon yapılmıştır.

Deniz cephesinin ortası ile cenahlarında inşa edilen ve üstlerinde kuleler bulunan pavyonlar yukarıdaki hesabın dışındadır. Ortadaki büyük pavyon 50 zirâ uzunluğunda, 34,5 zirâ genişliğinde ve dört kat üzerine inşa edilmiştir. Birinci katı giriştir. Dışarıdan büyük ve süslü mermer merdivenle girilen ikinci katı büyük bir kabul salonu, üçüncü katı cami, dördüncü katı her bakımdan kullanmaya elverişli ve iki tarafı taraçalı büyük bir salondur. Bu pavyonun yüksekliği 48 zirâdır.

Cami 400 metre², ortası açık, tavanları basık kubbe tarzındadır. Pencerelemi 12 metre genişliğindedir. Arap mimarisi şeklinde inşa edilmiştir. Duvar ve tavanları kalemkâr ustalarımız

tarafından Arap nakış ve hatlarıyla süslenmiştir.

Ortadaki büyük pavyonun iki tarafında biri alaturka, diğeri alafranga saatlerden meydana gelen süslü iki kule vardır” (Nevsâl-i Âfiyet, c. III, s. 47-49).

Paşa'nın binanın fizikî ve mimarî yapısına dair gözlemleri şöyle devam etmektedir:

“-Cenahlarda bulunan pavyonların yüksekliği 48, genişlik ve uzunlukları 25,5 zirâdır. Ortadaki pavyon gibi dört katlıdır. Bu pavyonlardaki salonlar Tabii İlimler Müzesi ile Kimyahane'ye ayrılmıştır. Dıştan yapılan mermer merdivenlerden iki taraf pavyonlarının ikinci katlarına girilir. Orta ve iki taraf pavyonlarının her birinde iki kule bulunduğundan deniz cephesinin yukarısı 6 kule ile süslenmiştir.

Orta pavyonunun yukarısında binanın tamamına azamet ve heybet veren süslü padişah arması olup altında tarihî bir ibare yazılıdır. İbarenin transkripsiyonu şöyledir:

Zînet-efzâ-yı makâm-ı kudsiyet-ittisâm-ı Hilâfet-i İslâmîye ve revnak-bahşâ-yı erîke-i Saltanat-ı Uzmâ-yı Osmaniye es-Sultân ibnû's-Sultân es-Sultân el-Gâzî Abdülhamid Hân-ı Sâni efen-dimiz hazretlerinin asr-ı kemâlât-hasr-ı Hilâfet-penâhîlerinde hayyiz-ârâ-yı husûl olan meâsir-i fâhire-i celîle cümlesinden bulunan işbu Mekteb-i Fünûn-ı Tıbbiye-i Askeriye zât-ı hikmet-âyât-ı hümâyûnlarının mesadet-bahş-ı dîhîm-i şevket ve saltanat-ı uzma olduklarının yirmi beşinci sene-i mukaddese ve mübeccelesinde mükemmelen ve müceddeden te sîs ü inşâ buyurulmuşdur. Cenâb-ı hayât-bahşâ-yı kâinât zât-ı ma âlî-sifât-ı hazret-i Hilâfet-penâhîlerini kemâl-i satvet ve mezîd-i âfiyetle taht-ı mu allâ-yı hilâfet-i kübrâda dâim ü mekîn ve nice nice mebânî-i cesîme ve âsâr-ı celîle-i hayriye inşâsına muvafak buyursun, âmîn.

Fî 8 Cemâziyelevvel sene [1] 318 [6 Temmuz 1900]

Orta ve iki taraf pavyonlarının iç ve dışlarında 8'er metre yükseklik ve 12'şer metre genişliğinde Arap mimarîsi tarzında 6 sivri kemer binanın iç ve dış manzarasını fevkalâde latif göstermektedir.

Binanın deniz tarafı, sadece bu üç pavyondan ibaret değildir. İki taraf pavyonları hizasında inşa edilen ve üstü kapalı birer koridor ile mektep binasına bağlı bulunan iki bina daha vardır. Bu iki binadan Selimiye Kışlası tarafında bulunan mutfak, kiler, aşçı odalarından meydana gelmektedir. Uzunluğu 53,5, genişliği 3 zirâ olduğuna göre 1.950 zirâ karedir. Diğeri bunun karşısında ve Haydarpaşa Hastanesi tarafında olup aynı ebat üzerine inşa edilmiş ve çamaşırhane yapılmıştır. Çamaşırhanenin üstü teşrihanedir. Gerek mutfak ve gerek çamaşırhanenin çatısı asıl bina gibi demirdendir. Mutfakta alaturka ve alafranga ocaklar, çamaşırhanede son sistem çamaşır makineleri vardır.

Çamaşırhanenin arka tarafında 890 zirâ karede 7 kubbeli 31 kornalı mükemmel bir hamam inşa edilmiştir.

Haydarpaşa'dan Üsküdar'a giden cadde üzerinde bulunan ve Çamlıca'ya nâzır olan cephe deniz cihetindeki cepheye benzemeyip 320 zirâ uzunluğunda ve 5 pavyonu içine almaktadır.

Deniz ve kara cephelerinin iki tarafından uzanıp giden ve bu cepheleri birleştirmek suretiyle binanın hepsini kare şekline koyan diğeri iki kenardan biri Selimiye Kışlası, diğeri Haydarpaşa Hastanesi taraflarındadır.

Bu iki cenah kenarlarının uzunlukları 167,5 mimar zirâdır. Biri 4, diğeri 5 katlıdır.

Kara cephesinin olduğu 5 pavyondan merkezde bulunan diğerlerinden daha büyük olup 45 zirâ uzunluk ve 40 zirâ genişliğindedir. Dört kat üzerine inşa edilmiştir.

Bu pavyonun cephesi özel olarak Hereke ve Bilecik'ten getirilen renkli somaki ve Hereke taşlarından sütun ve başlıkları ihtiva eden Arap ve Osmanlı mimarî tarzıyla uyumlu gayet zarif bir şekilde inşa edilmiş ve üstü Sultan II. Abdülhamid'in arması ile süslenmiştir. Üzeri yine aynı mimarî tarz üzere küçük büyük kubbelerle örtülmüştür.

Merkez pavyonun cephesini süsleyen rengârenk sütunların sayısı yirmiye ulaşmıştır. Gayet süslü ve cevizden yapılan büyük kapıdan birinci kata girildiği zaman geniş bir kabul salonu ile iki tarafında altı odaya tesadüf ediliyor. Bu odalar Meclis-i Umûr-ı Tıbbiye'ye ayrılmıştır.

Yukarıda ifade edildiği üzere salonun ortasında ve kapının karşısında özellikle Avrupa'dan getirilerek Avrupalı sanatkarlar tarafından yerli yerine konan büyük ve süslü bir demir merdiven vardır. Bu merdiven 26 basamak çıkıldıktan sonra sağa ve sola yirmi üçer basamaktan oluşan iki merdivene ayrılıyor.

İşte bu merdivenden çıkıldığı zaman rastlanan büyük bir salon ile altı odadan meydana gelen daire, Daire-i Mahsusa'dır. Salonun duvarları dıştaki somaki başlıkları taklit suretiyle inşa edilmiş, tavanı gönle hoş gelen döşemelerle güçlendirilmiş ve Arap mimarî tarzı üzere süslü nakışlarla süslenmiştir.

Merkez pavyonun iki tarafında bulunan iki pavyondan sağdaki alt katı mektebin eczanesiyle ecza deposu, laboratuvar, üst katı mektep nezareti, müşirlik, müfettişlik, mektep müdürlüğü, ders nezareti, kitabet odalarını içine alır. Üçüncü katı yazı, muhasebe, sicil, diploma kitabeti ve vezne odalarından meydana gelir.

Sol taraftaki pavyonun alt katı dâhiliye zabitlerine, üst katı da İdadi Mektebi bürolarına ayrılmıştır.

İki baştaki pavyonlardan Haydarpaşa Hastanesi tarafında bulunan Tıbbî İdadi Mektebi muallimlerine, Selimiye Kışlası yönündekinin alt katı mektebin yüksek sınıf muallimlerine, üst katı ise dâhiliye müdürlüğüne ve binbaşlılarıyla askerî muhasebeye tahsis edilmiştir.

Kara cephesinin karşısında ve 75 metre kadar uzağında seririyat hastaneleri olmak üzere üç pavyon ile merkez tabipler dairesi bulunmaktadır. Bunlar 4,579 mimarî zirâ terbiindedir. Pavyonların ikisi, ortalarında tabipler dairesi olmak üzere birbirine bitişiktir. Üçüncüsü bunların arka tarafındadır. Muayeneyi de içine alan tabipler dairesinin sağ tarafındaki pavyonun alt katı Zoeros Paşa'nın idaresindeki seririyat-ı dâhiliyeye, üst katı Esad Bey'in idaresindeki seririyat-ı ayniyeye, sol tarafındaki pavyonun alt katı Celâleddin Muhtar Bey'in idaresindeki se-

ririyat-ı cildiye ve efrenciyeye, üst katı Besim Ömer Paşa'nın idaresindeki seririyat-ı vilâdiyeye tahsis edildiği gibi bunların arka tarafında bulunan üçüncü pavyon da Cemil Paşa'nın idaresindeki seririyat-ı hariciyeye aittir.

Buraya kadar çok özet olarak verdiğimiz detaylardan da anlaşıldığı üzere Haydarpaşa'daki Mekteb-i Tibbiye-i Şahane, Sultan II. Abdülhamid devrinin büyük eserlerinden biridir. Tıbbın bütün uygulamalarına ait olan ve ancak üçünün inşaatı biten pavyonların sayısının, genel plana uygun olarak yirmi dokuza çıkarılması kararlaştırılmıştır. Padişah hazretlerinin sayesinde Mekteb-i Tibbiye ile külliyesinin Avrupa'da bile benzerine rastlanılamayacak mükemmel bir düzeyde olacağı hemen anlaşılır. Şimdi inşaatı biten üç pavyonun iç düzenlemeleri hakkında bir nebze bilgi verelim:

4,579 zirâ karede olan bu üç pavyonun her birinde dört hasta koğuşu vardır. Koğuşlar 32 metre uzunluğunda, 8,5 metre genişlikte olduğundan ve her biri 40 hasta alabileceğinden bir pavyonda 160 hasta tedavi edilebilecektir. Bu koğuşlardan başka her bir pavyonda ağır hastalara ait odalar, dinlenme salonları, hamam bulunmaktadır. Koridorların üzerinde hastalar için taraçalar bulunduğu gibi bir de büyük bahçe yapılacaktır.

Mekteb-i Tibbiye ve külliyesinin büyüklüğünü belirlemek ve tespit etmek için şimdiye kadar 24,447 zirâ terbiinde mektep binası ile 4,579 zirâ terbiinde üç pavyon ve tabipler dairesi, ayrıca deniz sahilinde 2,777 zirâ terbiinde mezbaha ve 1936 zirâ terbiinde de baytarhâne olmak üzere toplam 33,739 arşın terbiinde bir yapı meydana getirildiğini ifade ederiz. Bu büyük inşaatın planları Mösyö Vallauray, Mösyö d'Aranco gibi meşhur mimarlar tarafından çizilip hazırlanmış ve inşaatı hepsi Mühendishane-i Berrî-i Hümayûn'dan bulunan mütehassis su-baylar nezaret etmişlerdir.

Ancak mektep binasının tamamı 800 bin arşın kareye yaklaşan inşaatının sağlamlık derecesini takdir etmek için biraz daha ayrıntılı bilgi vermek gerekir.

Mektep binasının çatısı tamamen demirden olup Belçika'nın Cockerill Fabrikası'ndan getirilmiştir. Kireç Marsilya'nın en iyi su kirecidir. Taşlar Hereke ve Bilecik'teki ocaklardan özel olarak çıkarılmıştır. Binanın döşemesi, demir putrellerle bunların arasındaki tuğla kemerlerden, döşeme tahtaları lambalı tahtalardan meydana gelmektedir. Pencereler renkli, duvarlar mozaik tarzında taşlarla döşenmiştir.

Viyana'dan getirilen demir çerçevelerde 40'tan 70 ve 80 parçaya kadar cam mevcuttur. Ana binayı çepeçevre kuşatan koridorlar ile yemekhane katı 5 cm. altında beton ve bunun üzerine çimento, teneffüşhane asfalt, dershanelerle yatakhaneler döşeme tahta ile kaplıdır. Üçüncü katın tavanları 25 santimlik putreller ile bunları takviye eden göğüsleme putrellerden oluşmaktadır. Helâlâ ana binaya birer koridorla bağlı bulunmak üzere dışarıdan inşa edildikten başka yukarılarında hava sirkülasyonu için küçük kuleler de vardır.

Mektebin orta yerinde öğrenciyeye ait olan bahçeden başka bir botanik bahçesi bulunacaktır. Bu bahçe, deniz cephesinden sahile kadar uzanan araziye içine alacağından burada mevcut

olan bazı emlak istimlak edilmiştir. Sahildeki Kavak İskelesi'nden binaya doğru 35 arşın genişliğinde etrafı ağaçlıklı bir yol açılmış, öğrencilerle muallim ve diğer müstahdemlerin bu iskeleye çıkmaları temin edilmiştir" (*Nevsâl-i Âfiyet*, c. III, s. 50-57).

Paşa, Mekteb-i Tibbiye-i Şahane'nin kuruluşundan önceki geçmişiyle ilgili şu notları nakletmektedir:

"-Muhterem kurucu ve hocalarının değerli yardımlarıyla ülkenin bilim ve diline büyük hizmetleri görülmüş ve bizde çağdaş tıbbî ilerlemelerin bütün sonuçlarına ulaşmış ve gerçekten mükemmel bir tıp ilmi meydana getiren Mekteb-i Tibbiye-i Şahane'nin ve daha geniş anlamıyla Osmanlı tıbbının olgunlaşma devirlerini bu güzel vesile ve şükranla size sunmak isteriz.

Öncelikle şurası kesindir ki, bizde Mekteb-i Tibbiye-i Şahane'nin kuruluşundan önce de düzenli ve çağına göre ileri bir Osmanlı tıbbı vardı. Çünkü bundan yüzyıllarca evvel Avrupa siyasî hayatında çok güçlü bir devlet olan, düzenli orduları ve ileri askerî teknolojiyle bütün Avrupa'yı kuvvet ve şevketine hayran bırakan Osmanlıların dünya tarih sayfalarına mührünü vurmak gibi kuvvet ve gücünü süslediği birçok savaşlarında ve yeryüzünün üç büyük kıtasına yayılan şehirlerinde ne kadar tabibe muhtaç olacakları düşünülürse, Osmanlı tıbbının da metin ve emin bir başlangıcının ve oldukça gelişmeye mazhar olmuş ilk devirlerinin bulunduğu şüpheden uzaktır. Yalnız şurası dikkat çekicidir ki, o zaman çokça ilerleyen cerrahlık olup ordu komutanlarından birçokları hem cerrahlık hem de askerlik vazifesiyle uğraşmakta idiler. Bu yüzden tıbbî hadiseler, askerî olaylara karışmış ve tarih sayfalarına bu hususta çok az bilgi kaydedilmiştir. Meşhur Cerrah Kasım Paşa, İstanbul'da koskoca bir mahallenin adına nispetle hâlâ ayakta olan Cerrah Paşa vb. pek çok mütehassis tabip hep o devirde yetişmiş ve deha sahibi askerî tabiplerin hemen hepsi de Osmanlı tıp medreselerinde eğitim almışlardır.

İlk kez resmen 1550'de (957) Kanuni Sultan Süleyman, adına nispetle şöhret olan camiinin civarında bir tıp medresesi ve yanında bir eczahane (darü'l-akâkîr) yapılmasını emrederek medreseyi bir seririyat mektebi haline getirmişlerdir. Bu medresede 1720 (1132) senesinde meşhur Hekimbaşı Ömer Efendi'nin ders verdiği tarih kitaplarında kayıtlıdır. Daha önce İstanbul'da bu medreseden başka ayrıca birkaç tıp medresesi daha vardı. Hekimbaşı olan zat, bu medresenin de müderrisi, baş hocası olurlardı. Gerçi Osmanlı tıbbı bu medreselerin kuruluşundan önce de vardı. Fatih Sultan Mehmed zamanından kalma bazı tıp ve tarih eserleri de bunu doğrulamaktadır.

Devletin ulema sınıfından sayılan tabiplerin reisleri, hem tıbbî çalışmalara nezaret ederler hem de padişahın tabipliğini yaparlardı. Elde bulunan tıbbî eserlerden bu değerli zatların çok büyük ve müstesna mevkilerde buldukları ve ülkenin sağlığının yanı sıra ilmi ve teknik ilerlemelere olağanüstü hizmet ettikleri ve bu yararlıklarından dolayı her zaman büyük sultanların lütf ve takdirlerine mazhar oldukları anlaşılmaktadır.

Osmanlı tıbbının bu devirlerinde birçok tabip ve yazar yetişmiştir. Bursalı Ömer Şifaî, İbn Sina'nın meşhur *el-Kanun*'unu üstadı Reisületibbâ Kâtipzade Mehmed Refi Efendi'nin teşvi-

kiyle eksiksiz Türkçeye çeviren Tokatlı Mustafa bin Ahmed, tıptan *Düstur* adıyla birkaç bin sayfalık büyük bir eser yazan Hacı Abbas Vesim ve daha birçok meşhur tabip hep o medreselerde yetişmişlerdir” (*Nevsâl-i Âfiyet*, c. III, s. 57-59).

Besim Ömer Paşa, kitabında yer yer Mekteb-i Tıbbiye-i Şahane'nin dermansız hastalara derman olduğuna dair örnekler de verir. Bunlardan biri şöyledir:

“-Çıplak boynunda garip bir halka taşıyan Konyalı Ali isminde bir çiftçi, üç yıl önce Medine'de askerlik hizmetini yaptığı sırada kronik bir göz hastalığına tutulur. Doktorlar tarafından yapılan tedavi sonucunda hastalığı hafiflemişse de tezkere alıp memleketine döndükten sonra göz ağrısı yeniden nüksetmiştir. Bu sırada biçare adam kırilangıç adıyla bilinen ve bütün Anadolu'da sürekli dolaşıp duran cahil ve muzır doktor taslaklarının eline düşer. Herifler uzun pazarlıklardan sonra dört mecdiye karşılığında Ali'nin gözünü iyileştirmeye söz verirler.

Şöyle bir tedaviye başlarlar: Önce adamcağızı yüz üstü yere yatırıp başına, omuzlarına, ayaklarına birer adam oturturlar. Hazırladıkları ucu sivri bir soba telinin diğer ucuna bir parmak kalınlığında atkuyruğu kıllarından meydana gelen bir fitil geçirerek boynunun bir tarafından derince batırıp öte tarafından çıkarırlar. Bu kıl demetinin iki ucunu çene altından getirip bağlayarak bir halka yaparlar. Gözleri iyi oluncaya kadar bu halkayı çıkarmamasını tavsiye ederler. Bu enteresan ve cahilce tedavi tabii güzel sonuç vermez. Güzel sonuç şöyle dursun, hastaya zarar verir ve kronik bir hastalık halinde devam eder. Zavallı Ali, bu cehalet halkasını dokuz ay kadar taşır. Fakat halkanın boynunda meydana getirdiği şiddetli iltihaba dayanamayıp tedavi için İstanbul'a gelir. Mekteb-i Tıbbiye-i Şahane'nin Göz Hastalıkları servisine başvurarak meşhur Göz Hekimi Esad Bey tarafından tedavi edilir. Nihayet iki ay içinde tamamen iyileşerek memleketine döner” (*Nevsâl-i Âfiyet*, c. III, s. 381-383).

Besim Ömer Paşa, kitabının son cildinde Mekteb-i Tıbbiye-i Şahane'ye bağlı Hıfzıssıhha müfettişlerinin isimlerini, kaçınıcı daireye memur olduklarına dair bilgiler verir (Besim Ömer, *Nevsâl-i Âfiyet*, c. IV, Dersaadet 1322, s. 712).

Paşa, eserinin pek çok yerinde ve dağınık bir halde Mekteb-i Tıbbiye-i Şahane'de hocalık yapanlara da değinir, onları tanıtır ve onların biyografilerine yer verir. *Nevsâl-i Âfiyet*'te ayrıca Mekteb-i Tıbbiye-i Şahane'de görev alan hekimlerin az da olsa fotoğrafları bulunmaktadır. Bu fotoğrafların altında kimi zaman hekimlerin yazdıkları veya yabancı dilden çevirdikleri eserlerin ve müelliflerin isimleri de yer almaktadır.

Sonuç

Dr. Besim Ömer Paşa'nın *Nevsâl-i Âfiyet* adlı kitabından Mekteb-i Tıbbiye-i Şahane'ye ait bölümlerin seçilip günümüz harflerine kazandırılmak suretiyle ortaya çıkan bu makalenin, “mektep” üzerinde çalışacak araştırmacılara pek çok yönden faydalar sağlayacağı ümit edilmektedir. 1900'lü yılların başında Haydarpaşa'da kurulan Mekteb-i Tıbbiye-i Şahane'nin tarihçesi, programı, hocaları, mimarîsi, halka yaptığı hizmetler gibi birçok konu, Besim Ömer Paşa'nın kaleminden anlatılmaktadır. Kurumları, şahısları, olayları yakından tanıyabilmeyin yolu, o döneme ait belge, bilgi ve dokümanların anlaşılabilir bir şekle dönüştürülüp bilim insanlarına hazır malzemeler haline getirilmesinden geçmektedir. Bu makalede büyük ölçüde bu gaye hedeflenmiştir.

Bir diğer amaç ise, her yönüyle zengin olan Osmanlı tarih kaynaklarını tespit, günümüz yazısına güvenli bir şekilde nakil, sıhhatli bir değerlendirme ve yorumlama düşüncesidir. Geçmiş ile günümüz arasındaki kurulacak sağlam köprüler, bizi yarınlara daha güvenle taşıyacaktır.

Son olarak sevindirici bir gelişme, Osmanlı tıp kaynaklarının neşrine büyük önem veren Sağlık Bilimleri Üniversitesi'nin Besim Ömer Paşa'nın dört ciltlik bu külliyyatını yayınlama hazırlıklarını sürdürdüğüdür. Eserin bir an önce yayınlanıp bilim dünyasına kazandırılması en büyük temennimizdir.

Kaynaklar

Cumhurbaşkanlığı Devlet Arşivleri Başkanlığı, Başkanlık Osmanlı Arşivi (BOA) Belgeleri

BEO, 1853/138964.

DH-MKT, 2334/94.

DH-MKT, 380/74.

Diğer Kaynaklar

Besim Ömer, (1315). *Nevsâl-i Âfiyet*, c. I, Dersaadet.

Besim Ömer, (1316). *Nevsâl-i Âfiyet*, c. II, Dersaadet.

Besim Ömer, (1320). *Nevsâl-i Âfiyet*, c. III, Dersaadet.

Besim Ömer, (1322). *Nevsâl-i Âfiyet*, c. IV, Dersaadet.

FOTOĞRAFLAR

Mekteb-i Tıbbiye-i Şahane'de Görev Yapan Hekimlerden Bir Bölümü



Mekteb-i Tıbbiye-i Şahane'de Dâhiliye Hastalıkları Muallimi Korgeneral Feyzullah Paşa
(Besim Ömer, 1315, 140)



Mekteb-i Tıbbiye-i Şahane'de Patoloji Muallimi Korgeneral Nafiz Paşa
(Besim Ömer, 1315, 141)



*Mekteb-i Tıbbiye-i Şahane'de Dâhiliye Kliniği Muallim Muavini Celâl İsmail Bey
(Besim Ömer, 1315, 143)*



*Mekteb-i Tıbbiye-i Şahane'de Seririyât-ı Hariciye Muallimi Operatör Korgeneral Cemil Paşa
(Besim Ömer, 1315, 150)*



*Mekteb-i Tibbiye-i Şahane'de Hariciye Hastalıkları Muallimi Tuğgeneral Hayreddin Paşa
(Besim Ömer, 1315, 151)*



*Mekteb-i Tibbiye-i Şahane'de Hariciye Hastalıkları İkinci Muallimi Binbaşı Ahmed Fehim Bey
(Besim Ömer, 1315, 153)*



*Mekteb-i Tıbbiye-i Şahane'de Doğum Kliniği Muallim Muavini Kolağası İsmail Derviş Bey
(Besim Ömer, 1315, 169)*



*Mekteb-i Tıbbiye-i Şahane'de Teşrih Muallim Muavini Binbaşı İsmail Besim Bey
(Besim Ömer, 1315, 186)*



Mekteb-i Tibbiye-i Şahane'de Çocuk Hastalıkları Muallimi Kaymakam Salih Bey
(Besim Ömer, 1315, 230)



Mekteb-i Tibbiye-i Şahane'de Diş Hastalıkları Mütahassısı Tabip Kolağası Halid Şazi Bey
(Besim Ömer, 1315, 259)

Kurumlar ve Mekteb-i Tıbbiye-i Şahane Fotoğrafları



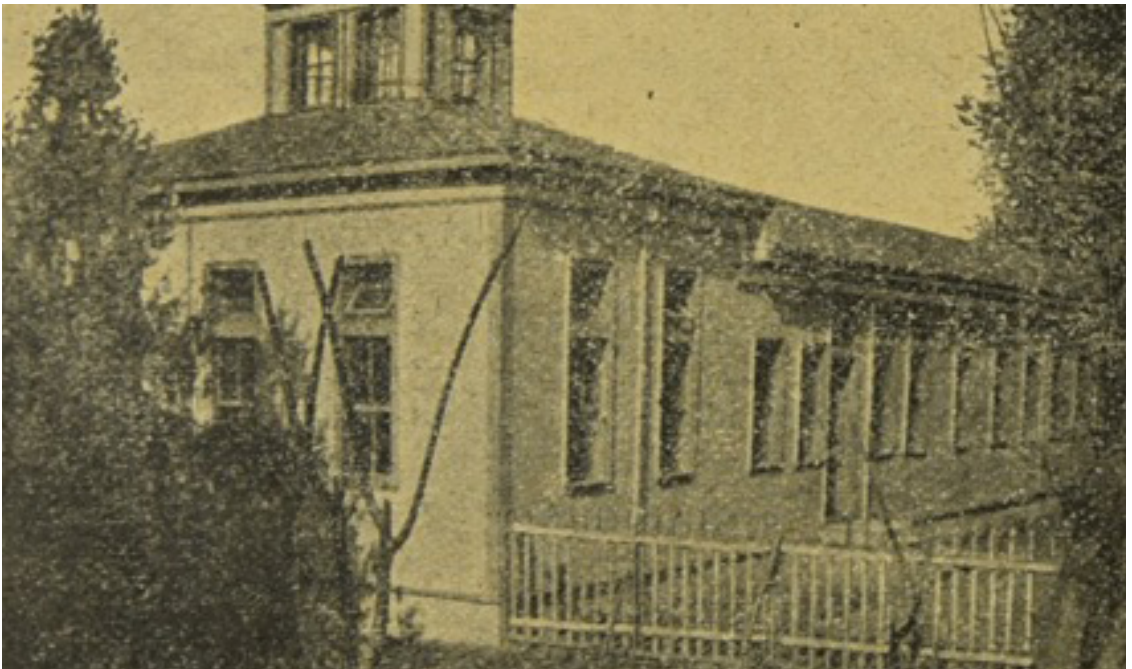
*Demirkapı'daki Mekteb-i Tıbbiye-i Askeriye-i Şahane
(Besim Ömer, 1315, 55)*



*Hariciye ve Cerrahiye Kliniği
(Besim Ömer, 1315, 57)*



Dâhiliye Kliniği
(Besim Ömer, 1315, 58)



Göz Hastalıkları Kliniği
(Besim Ömer, 1315, 59)



*Mekteb-i Tıbbiye-i Şahane civarında Doğumhane olarak kullanılan bina
(Besim Ömer, 1315, 61)*



*Ameliyat Mektebi olarak kullanılan Gülhane Hastanesi
(Besim Ömer, 1315, 62)*



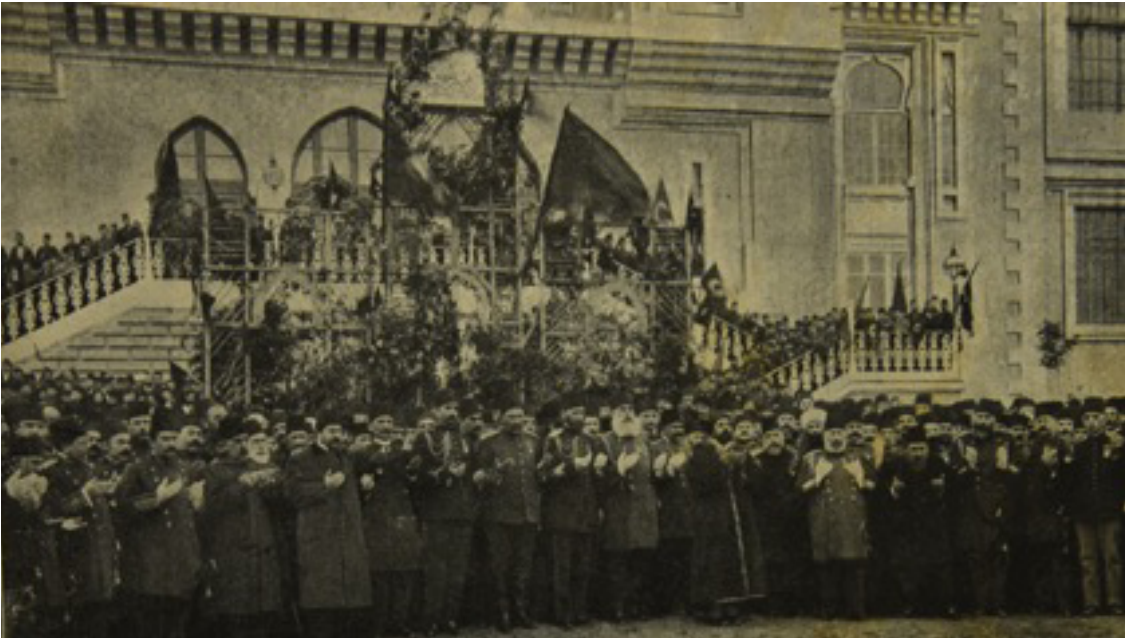
Niřantaşı'nda bulunan Bakteriyolojihane-i Şahane
(Besim Ömer, 1315, 99)



Kuşpalazı serumu elde etme çalışmaları
(Besim Ömer, 1315, 102)



*Mekteb-i Tıbbiye-i Şahane
(Besim Ömer, 1315, 49)*



*Mekteb-i Tıbbiye-i Şahane'nin açılışı
(Besim Ömer, 1315, 52)*