



Beylerbeyi Sarayı

Kıyıda Tepelere Uzanan Bir Sahil Saray

Afife Batur*

ÖZET

Beylerbeyi Sarayı, Üsküdar ilçesinde aynı adla anılan semtte bulunan bir sahil saray ile bağlı yapılar ve köşklere oluşan saray kompleksidir. Saray, Boğaz su yolunun coğrafyasına katılan ve onun benzersizliğini bütünleyen mimari yapıtların en önemlilerinden biridir. Sahil Sarayı'nın kıyıda başlayıp setler üzerinde devam eden yerleşim modeli, ona, sahile dizilen örneklerden farklı bir perspektif sağlar.

İlk Beylerbeyi Sarayı, II. Mahmud tarafından Krikor Amira Balyan'a, daha önce burada bulunan III. Murad dönemi Beylerbeyi Mehmed Paşa'nın yalısının yerine yaptırılmıştır (1826-1832). Yanan ilk sarayın (1851) yerine inşa edilen yeni Beylerbeyi Sarayı, Sultan Abdülaziz'in görevlendirdiği Sarkis Balyan ile kardeşi hassa mimarı Agop Balyan tarafından tasarlanıp gerçekleştirilmiştir. Sarayın yapımı 1864'te tamamlanmış; eşyasının seçimi, yapımı ve yerleştirilmesi 1865 yılını bulmuştur. Saray, günümüzde Mermer Köşk, Sarı Köşk, Has Ahır ile birlikte bazı müştemilat yapılarını içermektedir. Kadın Efendiler Daireleri (Sahilhaneleri) günümüze ulaşmamıştır.

Beylerbeyi Sarayı, tekil mimari nitelikleri ile değil, peyzaj içindeki konumu ile de önemli olan bir yapıttır ve bu bağlamda da sahil saray kavramının seçkin örneklerinden biridir.

Anahtar kelimeler: Beylerbeyi, İstavroz, Sahil Sarayı, Balyan, Mavi Salon, Mermer Köşk, Sarı Köşk, Has Ahır, Setli Bahçe

ABSTRACT

Beylerbeyi Palace is a coastal palace complex located in the district of Üsküdar. The palace is one of the most important architectural works that was integrated with Bosphorus' geography. The settlement plan of the complex spread over several terraces differentiates it from other examples situated on the Bosphorus shore.

The first Beylerbeyi Palace was built by Krikor Amira Balyan upon the order of Mahmud II, in the place of Beylerbeyi (governor and commander in chief) Mehmed Pasha's mansion (1826-1832) which was built during the reign of Murad III. The current Beylerbeyi Palace was constructed on the site of the first palace which got burnt in 1851. Sultan Abdülaziz commissioned Sarkis Balyan and his brother, the royal architect Agop Balyan for its design and construction. It was completed in 1864, and after the choice and arrangement of the furnitures it began to be used in 1865. Nowadays, the palace includes the Marble Mansion, the Yellow Mansion, the Royal Stable and other annexed buildings. Some other parts of the palace such as Royal Woman Apartments have not survived until today.

Not only its architectural qualities but also its use of landscape makes Beylerbeyi Palace a significant structure and one of the outstanding examples among the coastal palaces of Bosphorus.

Keywords: Beylerbeyi, İstavroz, Coastal Palace, Balyan, Blue Hall, Marble Mansion, Yellow Mansion, Royal Stable, Terraced Garden

Bir Tarih Dökümü

İstanbul Boğazı'nın Anadolu kıyısında, Üsküdar ilçesinde aynı adla anılan semtte bulunan bir sahil saray ile bağlı yapılar ve köşklere oluşan saray kompleksidir.

Beylerbeyi Sarayı, Boğaz su yolunun coğrafyasına katılan ve onun benzersizliğini bütünleyen

mimari yapıtların en önemlilerinden biridir. Üzerine Boğaziçi Köprüsü'nün gölgesi düşse de, Sahil Sarayı'nın kıyıda başlayıp setler üzerinde devam eden yerleşim modeli, ona, sahile dizilen örneklerden farklı bir perspektif sağlar.

Saray kompleksi geniş bir bahçe içindedir. Yerrinde eskiden İstavroz Bahçeleri olarak anılan ve Bağlarbaşı'na kadar uzandığı düşünülen bir koruluk bulunmaktaydı. Eskiden *Arhai Foisusai* diye bilinen bu yere İstavroz (*Stavros*) adının İmparator Konstantinos'un yaptırdığı kilise ve diktirdiği büyük haçtan ötürü verildiği söylenmektedir. Kilise ve ayazmanın varlığı ve 17. yüzyılda ayakta olduğu, Eremya Çelebi'den naklen bilinmektedir. Sarraf Hovhannesyan 18. yüzyılda eski kilisenin yerinde bir hamam olduğunu, ayazmanın ise bağların içinde bulunduğunu belirtmektedir. İstavroz'daki en erken Osmanlı yapısının II. Selim'in kızı Gevher Sultan'ın tepenin üstündeki sarayı olduğu, IV. Murad'ın burada dünyaya geldiği yine Hovhannesyan'ın verdiği bilgilerdendir:

“Çengelköy'den sonra, Türklerle meskûn olan Beylerbeyi Bahçesi gelir. Bu mahal, Rumeli Beylerbeyi Mehmed Paşa'nın bu sahilde bulunan yalısından dolayı böyle adlandırılmıştır. Mehmed Paşa, Halil Paşa'nın büyük kardeşi olup, padişah tarafından çok sevilirdi. Fakat H. 997/1588 yılında, Sultan III. Murad zamanında, saray divanında çıkan kargaşalık esnasında öldürülmüştür. Eskiden burada bulunan padişah sarayı, komşu bir kadına ait olan bitişik mülkten dolayı, sarayı istediği gibi genişletemediği için, Sultan III. Mustafa tarafından yiktirilip, arsası Türklere satılmıştır. Arsayı satın alanlar, kendi ikametleri için sahilde güzel binalar yaptırmışlardır. Sultan III. Mustafa da, buranın gelirini H. 1174/1760'da, annesi Mihrişah Emine Sultan namına Üsküdar'da inşa ettirdiği tek minareli camiye vakfetmiştir. Daha sonra, Sultan I. Abdülhamid, aynı yerde kâgir ve kurşun örtülü büyük bir cami yaptırmıştır. Beylerbeyi'nden sonra Türk ve Rumlarla meskûn İstavroz Köyü gelir. Bizans İmparatoru Konstantinos tarafından buraya diktirilen haçtan (istavroz) dolayı, bu köye İstavroz adı verilmiştir. Eski kilisenin yerinde bugün bir hamam mevcut olup, ayazma ise bağların içindedir. Burada İstavroz Bahçesi denilen bir padişah sarayı vardı. Sultan IV. Murad, H. 1018/1609'da bu sarayda dünyaya gelmiş olduğundan, bu sarayı ve İstavroz'un yukarı tarafındaki, geniş bir manzaraya hâkim Çamlıca'yı çok severdi. İstavroz'daki tepede bir padişah sarayı yıkıntısı ve geniş vadinin içinde

de bahçeler görülür. Bu saray, Sultan II. Selim'in vezirlerinden, Kaptan Piyale Paşa ile evlenen kızı Güherhan/Gevher Sultan'a aitti.”¹

Semt ve saray, İstavroz adını taşırken, III. Murad döneminin Rumeli Beylerbeyi Mehmed Paşa'nın sahildeki yalısına bağlı olarak “Beylerbeyi” adıyla anılmaya başladığı belirtilmekte ise de arşiv kaynaklarında, yeni Beylerbeyi Sarayı yapılırken dahi mevkiinin hâlâ İstavroz Hasbahçesi olarak geçtiği görülmektedir.

İstavroz Hasbahçesi, 17. yüzyıl boyunca gözde bir mesire alanı oldu. Yüzyıl başında I. Ahmed (1603-1617) tarafından yaptırılan Şevkâbâd Kasrı, tepenin üst kısmında ağaçlıklar arasındaydı. I. Ahmed aynı zamanda bir mescit ile maiyet ve servis binaları da yaptırmıştı. IV. Murad (1623-1640) ve IV. Mehmed'in (1648-1687) saltanat yıllarında av ve eğlence amacıyla buraya sık sık geldikleri, III. Ahmed döneminde (1703-1730) Sadrazam Nevşehirli İbrahim Paşa'nın damadı Kaptan Mustafa Paşa'nın sahilde Ferahâbâd olarak anılan bahçesi içinde köşkleri, selsebilleri, havuzu ve içinde nakışlı divanhanesi olan bir yalı yaptırdığı bilinmektedir. I. Mahmud da annesi Saliha Sultan için burada Ferahfeza Kasrı'nı yaptırmıştı. (1734) Bu kasır şair Nedim'in söylediği övgü kasideleri, selsebilleri, nakışlı divanhanesi ve havuzu ile ünlenmişti.

Ancak, bir istimlak problemi yüzünden Beylerbeyi Camii, Hamamı ve Muvakkithanesi'ne ait arazi dışındaki topraklar I. Abdülhamid tarafından halka satıldı ve İstavroz Bahçeleri önemini yitirdi.

İlk Beylerbeyi Sarayı

Hasbahçenin yeniden önem kazanması II. Mahmud'un girişimleriyle oldu. II. Mahmud, İstavroz Hasbahçesi'nin ve sarayının satılmış arsalarını yeniden satın alarak mevcut yapıları onarttı ve yeni bir sahil saray yaptırdı. II. Mahmud ise Kirkor Amira Balvan'a, daha önce burada bulunan III. Murad dönemi Beylerbeyi'nden Mehmed Paşa'nın yalısının yerine

¹ Sarkis Sarraf Hovhannesyan, *Payitaht İstanbul'un Tarihçesi*, çev. E. Hançer, TVY Yayınları, İstanbul Temmuz 1996, s. 63.



1 William Henry Bartlett, *Beşiktaş Sırtlarından Boğaz Görünümü*, (Pardoe, 1838).

İstavroz Sahil Sarayı'nı (eski Beylerbeyi Sarayı) yaptırdı; muhtemelen kâgir bir altyapı üzerinde ahşap, sarı renkli ve iki katlı olarak inşa edilen saray üç yılda, ek yapıları ile birlikte ise toplam altı yılda (1826-1832) inşa edilmişti. "Sarı Saray" olarak anılıyordu. Bundan sonra bu saray Beylerbeyi Sarayı olarak adlandırılmış ve bu isim bütün semt için kullanılmıştır. Saray; Mâbeyn, Zülvecheyn ve Harem dairelerinden oluşmaktaydı. Serdâb Kasrı, Sarı Köşk, Şevkâbâd, Küçük Yalı, Büyük Yalı gibi kasırların yanında bendegân daireleri, hamamlar, mutfaklar, has ahırlar sarayın tamamlayıcı yapıları olarak inşa edilmişti.

İ. H. Konyalı'nın *Pertev Paşa Divanı*'ndan aktararak verdiği *Tarih Berây-ı Sahil Saray-ı Beylerbeyi* tarih manzumesine² göre H. 1245/1829'da yapımına başlanan saray, 1832'de bitirilmiştir. Bina emini Said Efendi, mimarı Krikor Amira Balyandır.

Beylerbeyi Sarayı padişah ile yerli ve yabancı seçkin davetlilerin katılımıyla Haziran 1832'de bir pazartesi günü resmen açıldı.

"II. Mahmud 1832 yazında (H. 1248 Muharrem 5) Çırağan Sarayı'ndan filika-i hümayûna binerek eşref saatte, on ikiyi kırk geçe yeni Beylerbeyi Sarayı'na ayak bastı. Saray önünde demirlemiş harp gemilerinden toplar atılıyor ve askerler 'Padişahım Çok Yaşa' diye bağırıyordu."³ Tarih kasidesi Antepli Ayni Efendi'nindi.

Bu ilk Beylerbeyi Sarayı, Beşiktaş Sarayı ile birlikte 19. yüzyılın ilk yarısında Boğaziçi'nde yapılmış ilk büyük sahil saraylarından biriydi. II. Mahmud'un Boğaziçi'ndeki yeni sarayı, yalnız Osmanlı tarihçilerinin değil, Avrupalı gezgin, edebiyatçı, ressam ve elçilerin de ilgisini çekmiş, dolayısıyla bir hayli betimlenmiş bir yapıdır.⁴ Bu betimlemelerden sarayın aksiyal bir şemasının olmadığı, topoğrafyaya uyumlu ve muhtemelen pavyonlardan oluşan bir yerleşimi olduğu anlaşılmaktadır. "Peyzaja açık güzel ve özgün görünüm veya yüksek yeşil duvarlar..." bugünkü yerleşimin de özelliklerine yakın durmaktadır. Bilinen bir husus da eski Beylerbeyi Sarayı'nın bahçesinin setler halinde düzenlenmesinin

2 İ. Hakkı Konyalı, *Abideleri ve Kitâbeleriyle Üsküdar Tarihi*, Türkiye Yeşilay Cemiyeti Yayınları, c. II, İstanbul 1976, s. 162. Şair Pertev Paşa, "Tarih Berây-ı Sâhil Saray-ı Beylerbeyi" başlığı altında yazdığı tarih beytinde H. 1245/1829 yılını sarayın yapımına başlandığı tarih olarak vermiştir.

3 Haluk Şehsuvaroğlu, *Boğaziçi'ne Dair*, Türkiye Turing ve Otomobil Kurumu Yayını, İstanbul 1986, s. 167.

4 Helmuth Von Moltke, *Türkiye'deki Durum ve Olaylar Üzerine Mektuplar*, çev. H. Örs, İş Bankası Yayınları, Ankara 1960.



2 Beylerbeyi Sarayı

özel bir ilgi konusu oluşudur. “*Harikulade bahçeleri ve köşkleri ile Beylerbeyi Sarayı, İmparatorluk konutları içinde en hoş ve zarif olanıdır.*” “*Sultan’ın Asya kıyısındaki yazlık sarayı, Boğaziçi’ndeki en zarif objedir.*” “*Gezginlerin bu hayranlıkları, seyahatnamelerinde Beylerbeyi Sarayı’na geniş yer ayırmalarına yol açmıştır.*”⁵ Set bahçelerinin her biri ayrı bir yabancı bahçe tasarımcısı tarafından kendi ülkelerinin stiline göre düzenlenmişti.⁶ Set düzenlemelerinin en çok ilgi çekenine ise Kuğu Gölü denilen ve içinde kuğuların yüzdüğü büyük havuzun yer aldığı setlemedir. Buna karşın görsel malzeme

olarak yalnızca Miss Pardoe’nun kitabında Bartlett tarafından yapılmış bir gravürü ile Joseph Schranz tarafından yapılmış bir karakalem desen vardır.

Sarayda elbet önemli konuklar da ağırlandı. Örneğin Prens Napoléon bunların en bilineni idi. 1834 yılında, sarayda Rus Çarı’nın Petersburg fabrikalarında imal ettirdiği yapıtlardan oluşan koleksiyon, Rus Elçisi Pontif’in girişimiyle sergilendi. Ama sarayın tarihinde asıl önemli olay, ilk telgraf denemesinin ve tanıtımının Amerikalı Prof. Smith tarafından padişaha arz edilmesiydi.

Genellikle hayranlık ifade eden “hoş”, “güzel”, “zarif”, “pırıltılı” sıfatlarıyla aktarılan betimlemelerden, sarayın yaygın, muhtemelen pavyonlardan oluşan bir yapısı olduğu, “düzensiz” olduğu, yani aksiyal bir şeması olmadığı, birbirini üzerine sayısız kafesli pencerelerin sıralandığı, odaların yer aldığı yapı cephesinin peyzaja açık güzel ve özgün bir

5 Necla Arslan, *Gravür ve Seyahatnamelerde İstanbul (18. Yüzyıl Sonu ve 19. Yüzyıl)*, İstanbul 1992, s. 147.

6 Miss Julia Pardoe, *Şehirlerin Ecesi İstanbul: Bir Leydi’nin Gözüyle XIX. Yüzyıl’da Osmanlı Yaşamı*, çev. B. Büyükkal, İstanbul 2004’ten aktaran, Gönül Aslanoğlu Evyapan, *Eski Türk Bahçeleri ve Özellikle Eski İstanbul Bahçeleri*, İstanbul 1972, s. 43-44.

görünümü olduğu anlaşılmaktadır. Yine betimlemelerden, yapının dönemin egemen konsepti olan neoklasik üslupta tasarlandığı sezilmektedir. Ancak birçok betimlemede Hint, Arap ve Magrip anılarını yansıtan öğelerden de söz edilmektedir.⁷ Bu öğeler, avlu, bahçe ve fiskiyelerden ibaret değilse, erken bir oryantalist tasarıma ait oldukları düşünülebilir.

1851 yazında Abdülmecid'in de (1839-1861) bulunduğu bir sırada sarayda yangın çıktı, hemen önlendiyse de bunu uğursuzluk sayan padişah hemen Beylerbeyi'ni terk etti ve Çırağan Sarayı'na geçti. Yangında Sarı Köşk ve Serdâb Köşkü'nün kurtulduğu ve olasılıkla ahırların da yerlerini korudukları anlaşılmaktadır. Setler halinde olduğu söylenen bahçe düzeni de değiştirilmemiş olmalıdır. Bir süre terk edilen hasbahçede Abdülaziz (1861-1876) tarafından bugünkü Beylerbeyi Sarayı yaptırılmıştır.

Yeni Saray

Yeni Beylerbeyi Sarayı'nın yerleşme şemasının ilk sarayınkinden çok farklı olmadığı düşünülebilir. Mevcut köşkların aynen korunduğu ve muhtemelen ahırların da yerlerini korudukları ve eskiden de setler halinde olduğu söylenen bahçe düzeni düşünüldüğünde, en önemli değişimin, yeni sahil sarayın yapımı olduğu varsayılabilir. Ancak yeni sarayın ana bina dışında Kadınefendiler daireleri ve diğer müstemilat binalarını da içerdiği kaydedilmelidir.⁸

Yeni Beylerbeyi Sarayı, arşiv belgelerinde unvanı "Mâbeyn-i Hümayûn Baş mimarı" olarak geçen ve daha sonra unvanı "Sermimar-ı Devlet" olan Sarkis Balyan ile kardeşi hassa mimarı Agop Balyan tarafından tasarlanıp gerçekleştirilmiştir.⁹

7 Necla Arslan, a.g.e., s. 149.

8 Sarayın güvenliğini üstlenen saray yaverlerinin karargâhı olan Paşa Dairesi, Ezcâhâne-i Hümayûn, Ağalar Dairesi, Baltacılar Dairesi, Arslanhâne, Geyiklik, Gazhane, Tatlıhane, Meşkhâne, İstabl-ı Âmire ile çok sayıdaki mutfak ve kuşluklar. Mızıkay-ı Hümayûn Dairesi de Saray'ın Mâbeyn bölümüne yakın olarak inşa edilmişti. T. Cengiz Göncü, *Beylerbeyi Sarayı'nın İnşa Süreci, Teşkilatı ve Kullanımı*, Yüksek Lisans Tezi, İ.Ü., İstanbul 2006, s. 29.

9 Koordinasyonu Sarkis Bey'e ait olsa da, saray ve ek yapılarının inşasını bizzat yürütmek üzere çeşitli inşaat kalfalarıyla da sözleşmeler yapılmıştır: Mıgırdıç Kalfa, Yuvan Kalfa, Seneke-rim Kalfa, Yani Kalfa bunların başında gelmektedir.

Sarayın yapımı 1864'te tamamlanmış; eşyasının seçimi, yapımı ve yerleştirilmesi bittiğinde 25 Zilkade 1281/21 Nisan 1865'te, Sultan Abdülaziz, Beylerbeyi Camii'ndeki Cuma namazı sonrasında törenle yeni saraya gelmiştir.¹⁰

Yeni Beylerbeyi Sarayı, geniş bir rıhtımın gerisinde yer almaktadır. Kısa ve uzun kenarlarındaki paralel çıkmaları ile hareketlendirilmiş görkemli bir kitlesi olan prizmatik bir yapıdır. Rıhtım ile saray arasında, saray kitlesinin yatay etkisini güçlendiren ve yapının gerisindeki yeşil alanla birlikte çevreye uyumunu sağlayan ve boydan boya kesintisiz uzanan bir duvar vardır. Duvarın yalın çizgilemesi, deniz ve yeşil dokunun birleşmesini sağlarken yapının anıtsallığını öne çıkaran bir çerçeveleme öğesidir.

Rıhtım Duvarları ve Deniz Köşkları

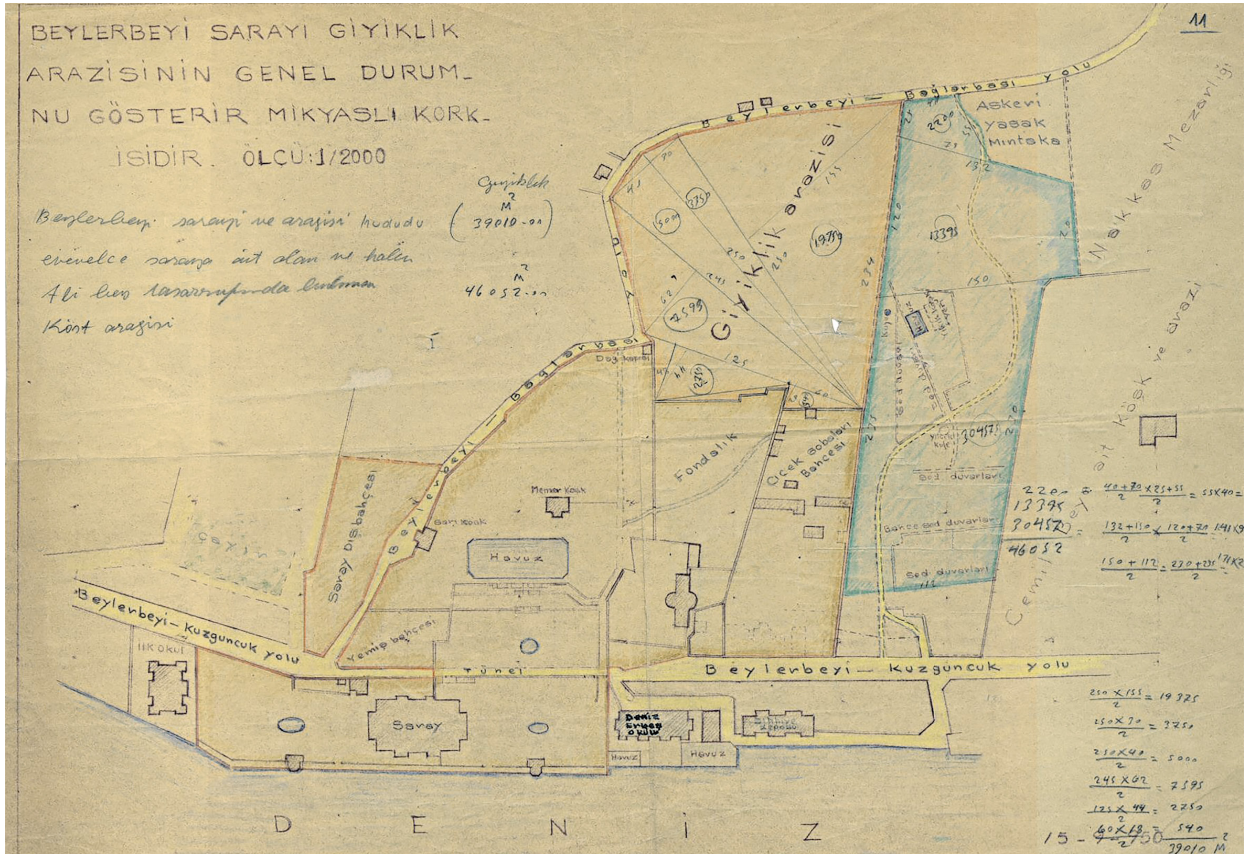
Yüzeyi, yinelenen ve Palladiyen düzende üçlü pilastr (dikdörtgen+kemer+dikdörtgen) "a+b+a" birimleriyle hareketlendirilmiş olan duvarda iki tane deniz giriş kapısı ve iki küçük deniz köşkü bulunmaktadır. İstanbul sahil saray geleneği içinde denize kapılarla açılan rıhtım duvarı örneklerine de yakın durmaktadır. İki tarafında dörtlü kolon çiftlerinin yükseldiği, üstte bir tablanın bulunduğu kornişli deniz kapılarına padişah tuğrası ve sembolleri işlenmiştir. Dörtlü kolonlar, özel bir tasarım modelidir. Derin yivlendirilmiş kolonlar, tam ortada, içine küçük plakette işlenmiş bir çift halka ile bölümlenir. Tabanları stilize akantus yapraklarıyla bezenmiştir.

Biri Selamlık ve öbürü Harem'e ait olan deniz köşkları, rıhtım duvarının belirgin ve masif yataylığını iki uçta değiştirip canlandıran peyzaj öğeleridir. Sade planlarına karşılık fantezi dolu bu köşklar, çadır biçimli örtüleri, dekoratif kubbecikleri ve at nalı kemerleriyle oryantal historisizmin İstanbul'daki en çarpıcı ve tipik ama en özgül uygulamalarından ve yeni sarayın en ilginç tasarım önerilerinden biridir.

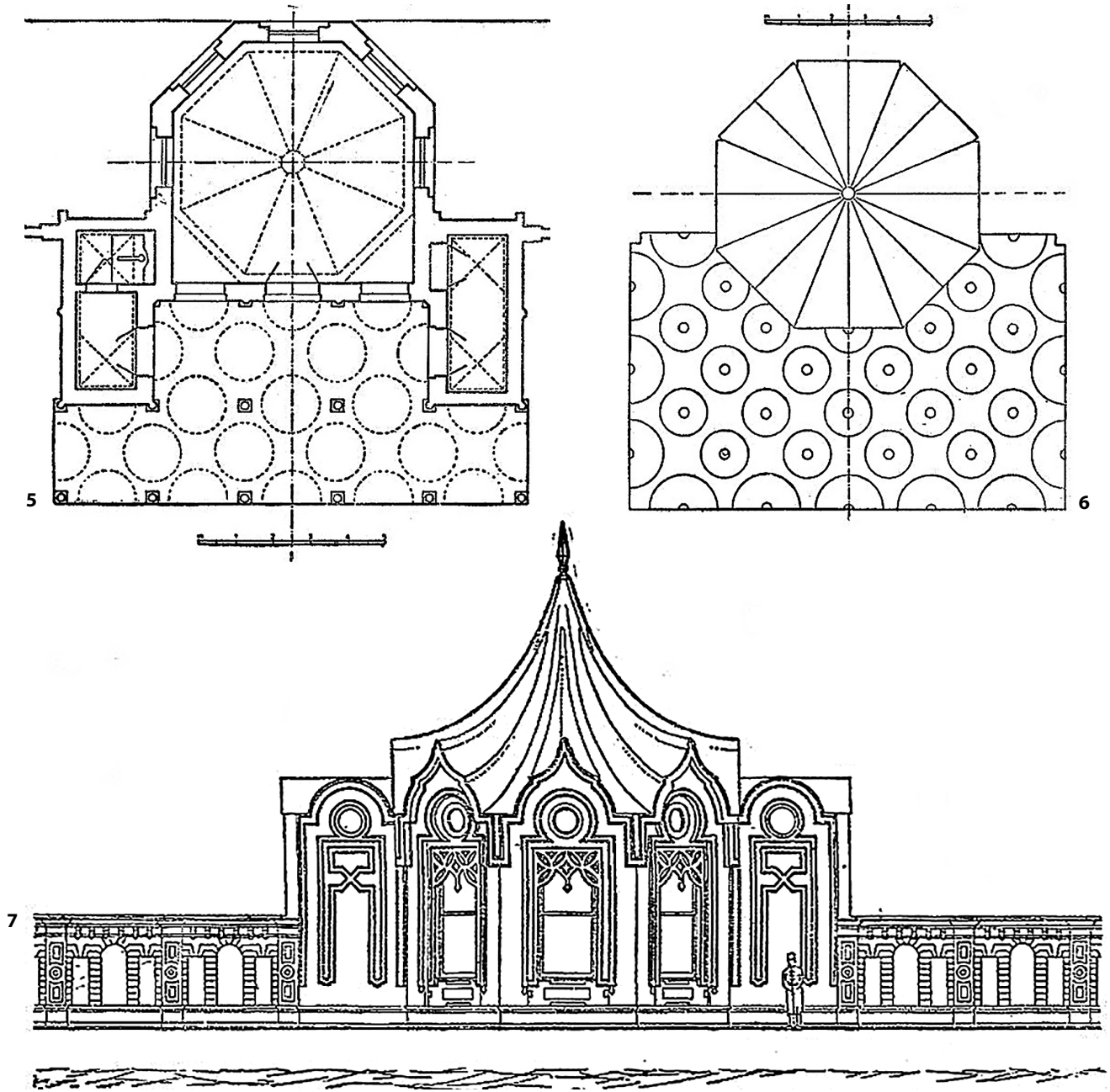
10 Sarayın inşası, malzeme özellikleri, çalışanları ve kullanımı ile ilgili bilgiler için bkz. Göncü, a.g.t.



3 Ortaköy Mecidiye Camii'nden Beylerbeyi Sarayı'nın görünümü, sarayın sol tarafında rıhtım boyunca uzanan yapı Kadınefendi Sahilhaneleridir. (Sedad Hakkı Eldem, *İstanbul Anıları*, İstanbul 1979).



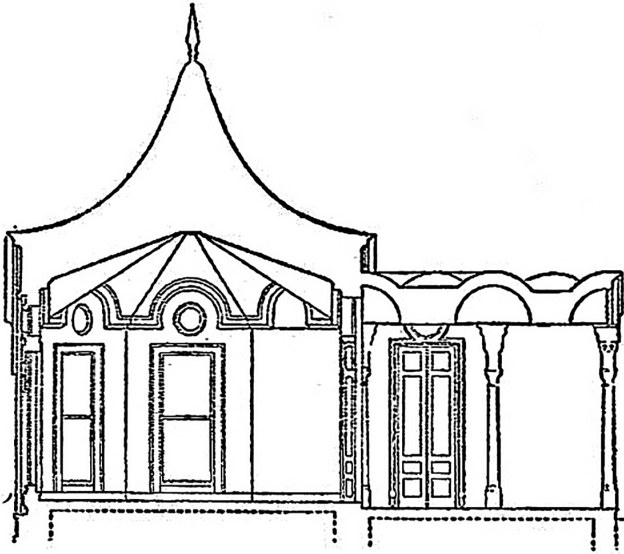
4 Beylerbeyi Sarayı Geyiklik Arazisini Gösterir Kroki, MSHHA.E-II. 1737, lef. 2, (T. Cengiz Göncü, *Beylerbeyi Sarayı'nın İnşa Süreci, Teşkilâtı ve Kullanımı*, Yayınlanmamış Yüksek Lisans Tezi).

5-7 Deniz Köşkü (S. Hakkı Eldem, *Köşkler ve Kasırlar*)

S. H. Eldem, deniz köşklarının, sarayın ağırlık merkezini oluşturduğu kompozisyon bütününe bağlı olarak ve ritim duvarlarının sürekliliği içinde değerlendirilmesi gereğini belirtmektedir. Saray için “Venedik Rönesansı” deyimini kullanırken bu yapılarda hafif, fantezist ve “arabesk” tanımları yapmaktadır.¹¹ Gerçekten de bu küçük köşkler, sarayın önünde uzanan duvarların belirgin, masif ve

sakin yatay çizgisini iki uçta değiştirip canlandıran, kendine özgünlüğünü açıkça sergileyen peyzaj öğeleridir. Yine Eldem’in betimlemesiyle birer bahçe kameriyesi görünümündedirler. Ancak girişlerinin bahçeden olmasına karşın kavramsal olarak köşklarinin denize açılışı, bahçe ile olan bağlarından çok daha güçlüdür. Bu ikili açılım, bu küçük yapıları, bahçe kameriyesinin tekil işlevinden öteye ünük bir pozisyona ve benzeri olmayan bir çoğul anlamlandırmaya açar.

11 S. Hakkı Eldem, *Köşkler ve Kasırlar*, c. II, Devlet Güzel Sanatlar Akademisi Yayınları, İstanbul 1969, s. 437.



8 Deniz Köşkü (S. Hakkı Eldem, *Köşkler ve Kasırlar*)



9



10

9-10 Deniz Köşkü dış cephe ve tavan bezemesi

Köşkler, mimari birim olarak denize doğru uzanan bir salon ile bahçe tarafında arkadlı bir girişi olan, yanlarında küçük servis hacimleri bulunan çok sade planlı ama fantezi dolu bir çift yapıttır. Salonun deniz tarafındaki köşeleri, pahlanmış ve üstü sekizgen tabanlı ve çadır biçimli bir eğrisel örtü ile örtülmüştür. Ahşap kaburgalı örtü, etek kısmında sivri kaş kemerler oluşturarak altyapıya bağlanır. Her kemerin altında bir daire biçimli bir de dikdörtgen pencere vardır. Her pencere çifti, at nalı kemer biçiminde profilli silmeler ile çevrilmiştir.

İçeride, salonun sekizgen örtüsü çeşitli hayvan figürlerinden, masalsı kuşlardan ve natürmort benzeri bitkisel kompozisyonlardan oluşan şaşırtıcı bir resim düzeniyle bezenmiştir. Bu benzersiz resimsi bezeme, Osmanlı sarayları içinde ünik bir örnektir.¹² Işıklı iç mekânda hem de denizle görsel bağı aşan bir içsel ilişki kurulmuştur.

Girişteki derin revak, bahçe yönünde 6, iç kenarda 2 serbest sütun ile servis mekânlarının köşelerine yerleştirilmiş gömme sütunlarla taşınmaktadır. Revak mekânı, üstte çok sayıda minik kubbeye örtülüdür. Bu kubbeciklerin strüktürel olmadığı açıkça belirtilmekte, olanca maniyerizmi ile bir Doğu referansı verilmektedir. Sütunların üst üste çift başlıklı oluşu maniyerizmi daha da vurgulamaktadır.

Saraya oranla minyatür ölçeğindeki bu deniz köşkerleri, saray kompleksi içindeki işlevlerinin ötesinde Sarkis (veya Agop) Balyan'ın imge arama denemelerinin biraz uçuk ama son derece yaratıcı



11 Beylerbeyi Sarayı giriş cephesi

örneklerinden biridir. Osmanlı yazınında “nevresim” olarak anılması bu beklenmedik fanteziyi görselleştirmesinden olmalıdır. İlginç olan, bu fantezinin Beylerbeyi Sarayı gibi büyük, klasik ve görkemli bir yapının deniz cephesini tutan, ana binayla böylesi bir karşıtlığa giren küçücük bir yapıda kullanılmasıdır. Bir diğer açıdan bakıldığında ise, örneğin S. Hakkı Eldem bu yapıların peyzajda sarayın kitlesini dengeleyen öğeler olarak değerlendirilebileceğine işaret etmektedir.¹³

12 Bu bezeme ve resimlerin, hakkında hiçbir bilgimiz olmayan “Kalemkâr Mason” adında bir sanatçı tarafından yapıldığı belirtilmektedir. Bkz. Göncü, a.g.e., s. 95.

13 Eldem, *Boğaziçi Anıları*, Aletaş Alarko Eğitim Tesisleri A.Ş., Çeltüt Matbaacılık Kollektif Şirketi, İstanbul 1979, s. 336.

Saray / Ana Bina

Kompleksin ana yapısı olan Beylerbeyi Sarayı, yüksek bir bodrum üzerine iki katlı ve kâgir bir yapıdır. Yaklaşık olarak 65x40 m boyutunda ve kuzey-güney doğrultusunda yerleştirilmiş dikdörtgen bir zemin alanı üzerine oturmaktadır. Sarayın güney kesimi Mâbeyn-i Hümayûn, kuzey kesimi ise Harem olarak ayrılmıştır. Orta kesimde Zülvecheyn mekânlar bulunmaktadır. Yapının simetrik ve aksiyal bir kitlesi vardır.

Bu üç birim, dikdörtgen bir ana çerçeve içine oturmuştur. Dikdörtgen prizmatik çerçeve, iki giriş ve dört salonun simetrik konumlu çıkmalarıyla hareketlendirilmiştir. Bu hareket, kitlede de klasik formun değişmesini ve hareketlenmesini sağlamıştır. Daha önce Dolmabahçe Sarayı'nda denenmiş olan ve dikdörtgen çerçevenin geometrisini değiştiren uygulama, Beylerbeyi Sarayı'nda klasik disiplini fazla zorlamadan hem de yeni bir görsel dil oluşturarak gerçekleştirilmiştir.

Cephenin ana motifi, ortada kemerli ve yüksek, yanlarda dikdörtgen biçimli pencereleme düzeniğidir. "a+b+a" formüllü bu ünite, bulunduğu konuma bağlı olarak küçük dönüşümler içerse de ana formülasyon değişmez: Denize bakan uzun cephede "a+b+a" formülünde kemerli orta pencerelerde kemer aynası dolgulu, üst katta şeffaftır ve daha yüksektir. "a+b+a" formülünün iyice yalınlaştırılmış modelinin ritim duvarında da kullanıldığı göz önüne alınırsa yapıda çok disiplinli bir tasarım kurgusu yapıldığı söylenebilir. Ancak, "a+b+a" formülasyonu, orta aksta değişir. Zülvecheyn Salonu'nun cephelerine tekabül eden merkez aksta benzer düzenekte kemer üçlüleri vardır. Bu farklılaştırma, ayrıca öne çıkarılmış kolon çiftleriyle vurgulanır. Bu düzenekler, bezeme kurgusuna da yansır. Hatta üstte, binanın bitimindeki parad kuşağında da bu ritmik kurgu vardır.

Öte yandan Eldem'in de belirttiği gibi, köşelere gömme sütunların yerleştirilmesi ve böylece köşe çizgisinin belirsizleştirilmesi elbette klasik dışı bir tutuma işaret etmektedir.¹⁴ Aynı biçimde alt kat orta pencerelerdeki kemer aynasının bağımsız bir

form olarak öne çıkışı veya üst katta profilli bir şeridin pencere kemerlerini üstten bir kez daha dolaşması ve hacimli bir vurgulama getirmesi ve asıl üst katta pencere aralarına yine gömme sütunçelerin konmuş olması klasik dışı bir biçimleme modelinin arandığını düşündürür. Buna karşılık Grek ve Roman kemer ve pencere tiplerinin kullanılması, yarım daire kemerler ve çok az sayıda mimari biçimin kullanımı ile elde edilen dengeli simetri, vazgeçilemeyen klasik disiplinin işareti olarak düşünülebilir. Kısa süre önce yapılmış Dolmabahçe Sarayı'nda yalnızca Muayede Salonu cephelerinde görülen kurgulama araştırması, burada aranan model çalışmasına ulaşmış görünmektedir.

Sarayın ana girişi olan güney kanadındaki Mâbeyn-i Hümayûn'un giriş cephesi, Neo-Barok vurgunun daha belirgin olduğu bir düzenleme göstermektedir. Bunda, gömme sütunların öne çıkarılmış, ortasındaki cephe düzeniğinde ise kolonların "2+1+1+2" formülasyonu ve profilli kat kornişinin bu çıkma çizgisini plastik bir gösteri haline döndürmüş olmasının ve bir de üç yöne doğru çokgen gruplar yaparak yayılan merdivenin önemli payı vardır.

Sarayın o dönemde daha çok Balyan ailesi mimarlarının katkılarıyla gelişmiş görünen ve eski İstanbul konutunun türevi olan "eyvanlı merkezî sofa" motifine dayanan bir plan şeması vardır. Dolmabahçe Sarayı'ndaki modeli yeniden deneyen ama yine de S. H. Eldem'in Çırağan Sarayı'ndaki kadar gelişmiş bulmadığı Beylerbeyi'ndeki şema, üç işlevsel bölümü karşılayan üç birimden oluşmaktadır.¹⁵ "Mâbeyn-i Hümayûn", "Zülvecheyn" ve "Harem" dairelerinden oluşan her üç birim de eyvanlı merkezî sofa plan motifinin varyantları gibi düşünülebilir. Bütün birimlerde merkezî holün birer kenarı, anıtsal merdivenlere açılmaktadır.

Beylerbeyi Sarayı'nın kitle ve cepheleri gibi iç mekân düzenlemeleri de seçmeci ve eklemeci bir konseptle biçimlendirilmiştir. Ancak cephelerde klasik biçimlerle Neo-Barok düzenlemelerden oluşan seçmeci yaklaşım, iç mekânlarda yerini yer yer oryantalist bir historisizmin öne çıktığı bir konseptte

14 Eldem, a.g.e., s. 336.

15 Eldem, a.g.e., s. 336.



12 Giriş Salonu

birakmıştır. Binanın dışı ve içinin düzenlenmesindeki bu farklılaşma, dışta Batılı ve klasik, içerde oryantalist yaklaşımın öne çıkması, Beylerbeyi Sarayı'na özgü bir tasarım modelidir. Mimar burada Dolmabahçe Sarayı'ndaki mimari buluşları yeniden denerken aynı zamanda Osmanlı mimarlığının biçimlerini ve öğelerini historisist bir yaklaşımla yorumlama yollarını arayan bir iç mekân çalışması yapmıştır. Dekorasyonun yerel ve Doğulu motiflere kayması, Neo-Barok esprinin iç mekânda geriye itilmesi, Beylerbeyi Sarayı'nın ayırt edici özelliğidir.

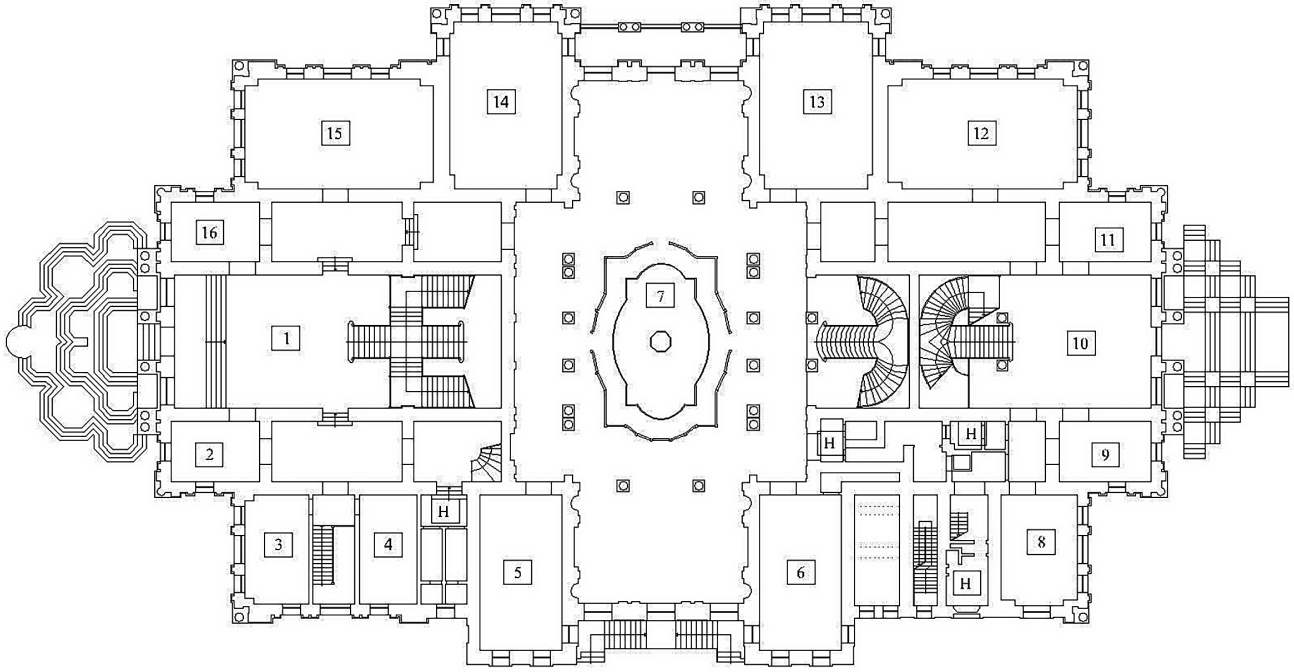
Son yıllarda Millî Saraylar Arşivi'nde yapılan çalışmalarda bulunan belgelerden Abdülaziz'in Beylerbeyi Sarayı'nın özellikle iç dekorasyonuna özel bir ilgi gösterdiği, bu nedenle bezemeler için Mâbeyn-i Hümayûn ressamı Mason Bey'in görevlendirildiği belirlenmiştir. Bu ilgide, tam da bu yıllarda Avrupada yükselen oryantalist eğilimlerin de payı olmalıdır.¹⁶

¹⁶ Abdülaziz'in bu akıma yakınlığı bilinen bir olgudur. İki yıl sonra açılacak 1867 Paris Uluslararası Sergisi'ndeki pavyonlar,

Mâbeyn-i Hümayûn-ı Cenâb-ı Mülûkâne olarak da adlandırılan bu ilk bölüm hem padişahın çalışma mekânıydı hem de sarayın idarî kadrosuna ait mekânları içermekteydi. Mâbeyn-i Hümayûn giriş holünde, içine canlı renklerle uygulanmış stilize motiflerin işlendiği altıgen göbekler veya sekizgen geçmelerden oluşan geometrik çerçeveler, bezemeye Doğulu bir katkı getirir. Karşı kenar üzerine yerleştirilmiş çift kollu geniş ve büyük merdiven, ahşap korkuluğu ile eski konakları anımsatır.

Mâbeyn-i Hümayûn'un çevresinde sultanın özel kabul salonlarının yer aldığı üst kattaki büyük eyvanlı mekân, sütunları bulunmadığı ve eyvan geçişleri köşe destekleriyle beslendiği için belki de geleksel şemalara en uygun görünen düzenlemedir. Örtüsünün göbekte daire biçimli ve yükseltilmiş olması, merkezî vurguyu iyice belirtmektedir.

Osmanlı pavyonları dâhil, oryantalist akımın örnekleriyle doludur. Abdülaziz, diğer imparatorlarla birlikte Paris'teki ödül törenine katılmıştı.



13 Beylerbeyi Sarayı zemin kat planı

Burada, Doğu kökenli bir historisizmin seçkin ve yüksek yaratıcılık sergileyen bir iç mekân düzenlemesi, Mâbeyn-i Hümâyûn'da güneydoğu ve güneybatı köşesindeki salonlarda görülmektedir. Son derece yüksek kalitede bir ahşap işçiliğinin sergilendiği bu salonlarda geometrik ve klasik bir iç çevre düzenlemesi vardır. Salonların duvarlarının bir binanın cephe düzenlemesi yaklaşımı ile ele alındığı ve dizayn edildiği, klasik biçimlerle Magrip biçimlerinin iç içe geçirildiği ve birbirinden türettiği ünik birer uygulamadır. Bu salonların tasarımının ve yüksek ahşap işçiliğinin mimarlık tarihi literatüründe özgün bir yeri olmalıdır.

Duvarları, sarayın en gözde ahşap kaplamalarıyla kaplı olan Mâbeyn bölümünün bu odasında padişah, yabancı misafirlerini ve Osmanlı devlet erkânını kabul ederdi. Odanın tüm doğramaları sarayın doğramacıbaşısı Vortik Kemhacıyan tarafından imal edilmiştir.¹⁷

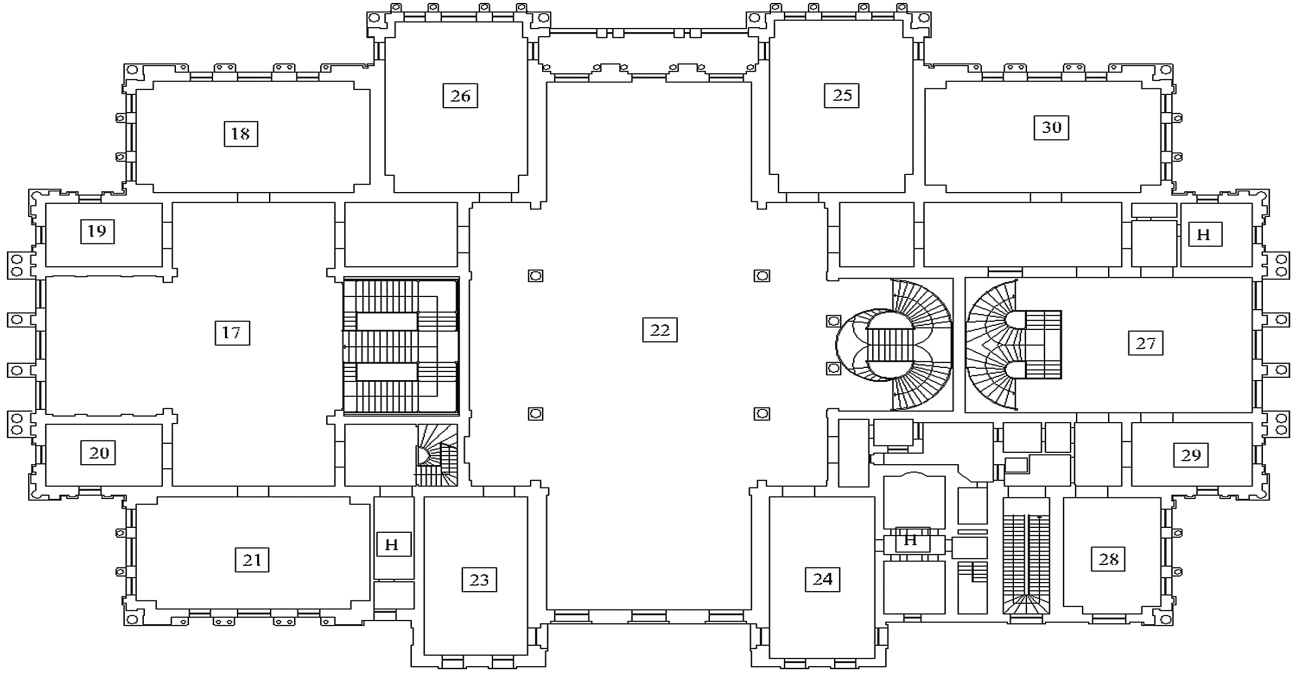
Beylerbeyi Sarayı'nda Doğulu atmosferi kuvvetle duyumsatan yerler, asıl eyvanlı sofanın mekânsal olarak kavrandığı Havuzlu Salon, Mavi Salon ve Sedfli Salon'dur.

Zülvecheyn (iki cephe) mekânların ilki olan Havuzlu Salon, ortasındaki gerçekten büyük havuzu ile divanhane geleneğine referans veren -ama boyutlarıyla geleneği değiştiren- özgün bir düzenlemedir. Havuzun büyüklüğü tarihi referansları geride bıraksa da mekânsal formülasyon açıktır. Etrafı mermerden alçak bir korkulukla çevrili olan havuz nedeniyle Serdâb olarak da tanımlanan salonda, divanhane kurgusunu oluşturan on altısı mermer ikisi stuko olmak üzere on sekiz sütun vardır. Eyvanlar sofadan dörder sütunla ayrılmıştır. Sütunların daha sonra Çırağan Sarayı'nda da kullanılacak olan ve altın yıldızla işlenmiş zar başlıkları erken örneklerdir.

Ortasında yıldız biçimli bir göbek kısmı olan geometrik çerçeve örtüsünün bezemesi, canlı renkleri ve stilize motifleriyle oryantal atmosfere katılır. Geometrik çerçevelemenin köşe ve ortalarındaki madalyonlarda bayrak, sancak, tuğ, kalkan, kılıç vb. askerî obje kompozisyonları ile deniz resimleri vardır.¹⁸ Salonda yer alan tunçtan imal edilmiş Sultan

17 Göncü, a.g.t., s. 67.

18 Sarayın ilk inşa edilmesinde tavanda çeşitli hayvan figürleri varken daha sonra padişahın emriyle saray ressamı ve kalemkârı Mösyo Mason tarafından gemi ve denizcilikle ilgili dekoratif resimlere dönüştürülmüştür. Bkz. Göncü, a.g.t., s. 60.



14 Beylerbeyi Sarayı birinci kat planı

Abdülaziz heykeli ise 1871 yılında Floransalı sanatçı C. F. Füller tarafından tasarlanmış, dökümü ise 1872 yılında Münih'te gerçekleştirilmiştir.¹⁹

Havuzlu Salon'un güney kenarındaki çift kollu döner merdiven, üst kattaki Mavi Salon'a bağlanır. Merdivenin üstü, sekizgen metal strüktürü olan ve yıldız bezemeli camlı bir örtü ile aydınlatılmıştır. Buradan akan ışık döner merdivenin Barok vurgusunu güçlendirir.

Mavi Salon, sarayın en görkemli mekânlarından bir diğeridir. Adını, "stucca" ile elde edilmiş çivit mavisi rengindeki sütunlarından almıştır. Salon mekânının sınırlarını belirleyen ve Osmanlı mimarlığında ilk kez kullanılan zar başlıklı bu sütunlar, Bursa tipi kemerlere gönderme yaparcasına destek takozlarıyla beslenmiş bölümlenmeler yapmaktadır. Bu sütun başlıkları son derece özgün "hat" modellerine referans veren bir bezemeye sahiptir. Bu biçimsel formülasyon, oryantalist düzenlemelerde sıkça kullanılan bir motif olacaktır.

Salonun yükseltilmiş örtüsü, duvar bitimlerine oturan hilal motifi ile bezeli ve tonoz biçimli çift kemerler üzerindedir. Kemerlerin içlerinin camlı

oluşu örtüyü hafifleten, hatta çağdaş uygulamalara yaklaştıran bir çözüm sunmaktadır. Bir ışık sürprizi modelidir. Üstteki örtü geometrik çerçevelidir. Göbek kısmında geçmeli sekizgen bir çerçeve vardır. Bunun iki yanına mavi zemin üzerine Hattat Abdülfettah yapıtı olan ta'lik yazı ile sultanı öven manzumeler yazılmıştır. Benzer manzumeler eyvan göbeklerinde de bulunmaktadır.

Mavi Salon, saray teşrifatında en önemli toplantıların yapıldığı mekândı. Tarihine kaydedilmiş pek çok önemli olay arasında İmparatoriçe Eugénié'nin İstanbul ziyaretini bu sarayda kalarak geçirirken onun katılacağı resmî kabullerin, törenlerin bu salonda yapılması ve elbette yayın konusu olması kaydedilmelidir. II. Abdülhamid döneminde Rus Ordusu Başkomutanı Grandük Nikola burada ağırlanan yabancı devlet büyüklerinden sadece birisidir. Grandükün bu ziyareti, 1877-1878 Osmanlı-Rus savaşının sona ermesinden hemen sonra gerçekleşmiş; Grandük ile II. Abdülhamid arasında Ayastefanos Antlaşması üzerindeki görüşmeler bu salonda yapılmıştır.²⁰

19 Göncü, a.g.t., s. 61.

20 Göncü, a.g.t., s. 69; ayrıca Beylerbeyi Sarayı'nda gerçekleşen diğer tarihi buluşmalar hakkında bilgi için bkz. s. 76-78.



15 Havuzlu Salon



16 Sedfli Salon



17 Mavi Salon

Harem bölümü kuşkusuz daha mütevazı bir düzenlemeye sahiptir. Harem, daha az bezemeli, ama yazlık bir sarayın gündelik yaşamına belki de daha uygun bir düzenleme içindedir. Giriş holünün güney duvarındaki merdiven, başka Osmanlı saraylarında görülmeyen bir biçimde kapalı bir perde duvarın gerisinde yükselmektedir.

Kadınefendi ve ikballerin ikamet ettiği Harem Dairesi, diğer saraylarda da olduğu gibi, ana bina-
dan ayrı ve denize paralel olarak inşa edilmişti.²¹

1896'da yapımından henüz otuz yıl geçmişken sarayın en önemli yapılarından olan Kadınefendi ve İkbâl dairelerinin bir kısmı tamamen yok olmuş, kalan kısmı ise yıkılma derecesinde harap hale gelmişti. Günümüzde mevcut olmayan bu Kadınefendi sahilhanesi sarayın kuzeyindeydi (Bkz. Şekil 3).

Valide Sultan Hamamı, Giysi Odası ve Çamaşırhane yapıları ise sarayın ana binasının dışında ve kara tarafındadır ve halen Millî Saraylar yönetim birimlerinin kullanımındadır.

21 Eldem, a.g.e., s. 336.

Peyzaj ve Çevre Yapılar

Beylerbeyi Sarayı, yalnız yukarıda özetlenmeye çalışılan tekil mimari nitelikleri ile değil, peyzaj içindeki konumu ile de önemli olan bir yapıdır ve bu bağlamda da sahil saray kavramının seçkin örneklerinden biridir.

Boğaziçi'nin setli bahçelerinin en büyük örneklerinden biri buradadır. Yedi kat olarak ve uzunlukları 125 m'ye ulaşan setler, ayrı bahçeler olarak düzenlenmiş, birbirine karşılıklı merdivenler ve rampalarla bağlanmıştır. Merdivenlerin çaprazlama konumu peyzajı zenginleştiren bir tasarımdır. Dördüncü setteki 80 x 30 m boyutundaki büyük havuz ve Fransız heykeltıraş Thiebaut'un yapıtı olan bronz tay ve geyik heykelleri başka örneği olmayan yapıtlardır.

Aslında Beylerbeyi Sarayı henüz yeterince araştırılmamış ve incelenmemiş bir komplekstir. Oysa diğer İstanbul sarayları gibi yalnız yapıları ile değil, yerleşme ve peyzaj kullanım özellikleri ile de İstanbul kimliğinin ve imgelerinin oluşumuna katılan bir kültürel varlıktır. Topkapı ve Yıldız sarayları gibi Beylerbeyi Sarayı da uzun bir tarihî süreç içinde oluşmuş önemli çevre özelliklerine sahiptir. Arazinin topoğrafik verilerine uygun bir setleme sisteminin oldukça erken bir tarihte kurulduğu düşünülebilir. Mermer Köşk'ün konumu, bu bağlamda bir veri olarak değerlendirilebilir ve setlemenin en geç II. Mahmud döneminde yapıldığını düşündürmektedir.

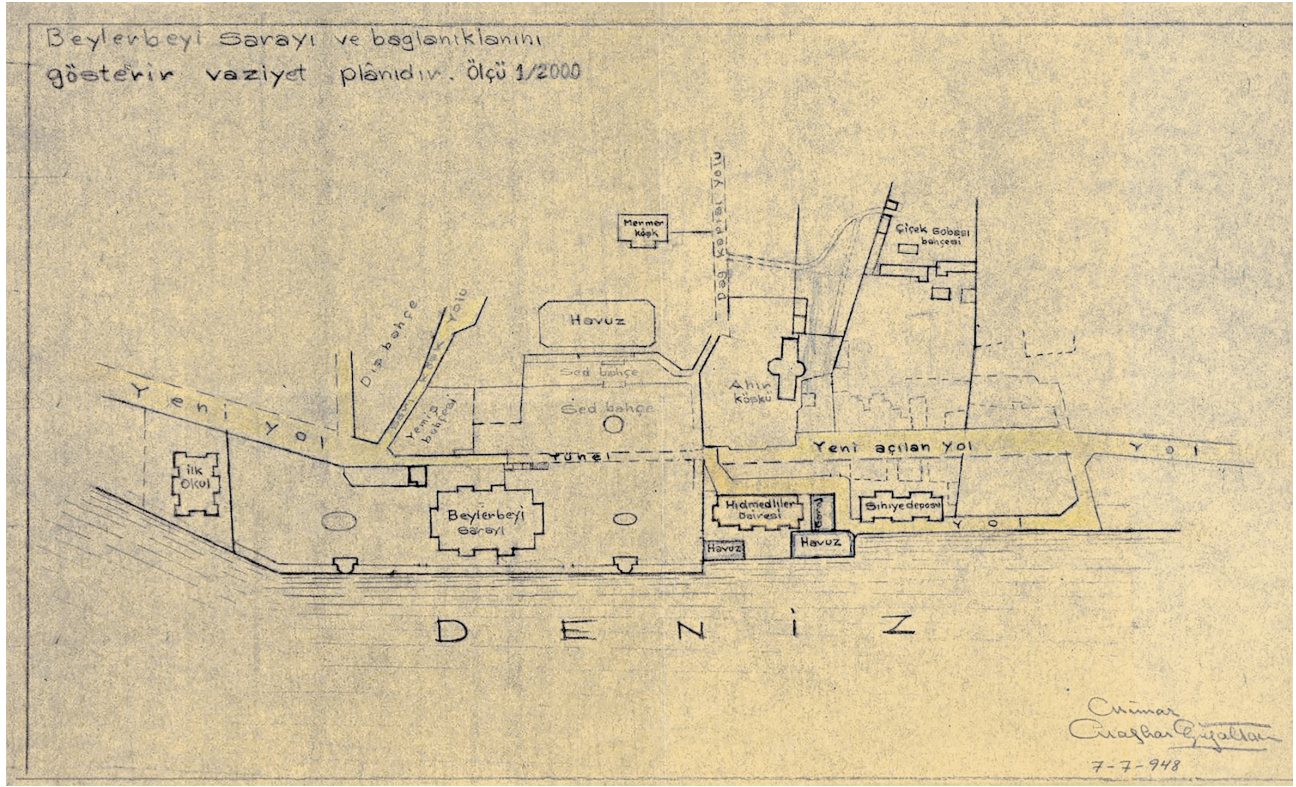
Yine II. Mahmud döneminde, 1829-1832'de yapılmış olan ve saraya arka cepheden giriş sağlayan tonozlu geçit, çok önemli bir tasarım kararına işaret etmektedir. Amaçlanan bağlantının ötesinde asıl yeşil alanın kesintisizliğini sağlayan tonozlu geçit, gerçek bir mühendislik yapıtı olduğu kadar, çevre koruma amaçlı bir kentsel tasarımdır. Bir dönem Üsküdar-Beykoz bağlantısını da Saray'ın yeşil dokusunu koruyan bir düzenleme olarak sürdürmüştür.

Yarım daire biçiminde taş kemerlerle güçlendirilmiş, dolguları kaba yontu taşla örülü tonozlu yol üzerinde iki de çeşme vardır. Girişte kitabesi Mustafa İzzet tarafından yazılan ve sene 1829 olarak kayıtlı ilk çeşme, klasik üslupta dorik sütunçeleri (üst katta küçük Barok motifleri de) olan yalın bir

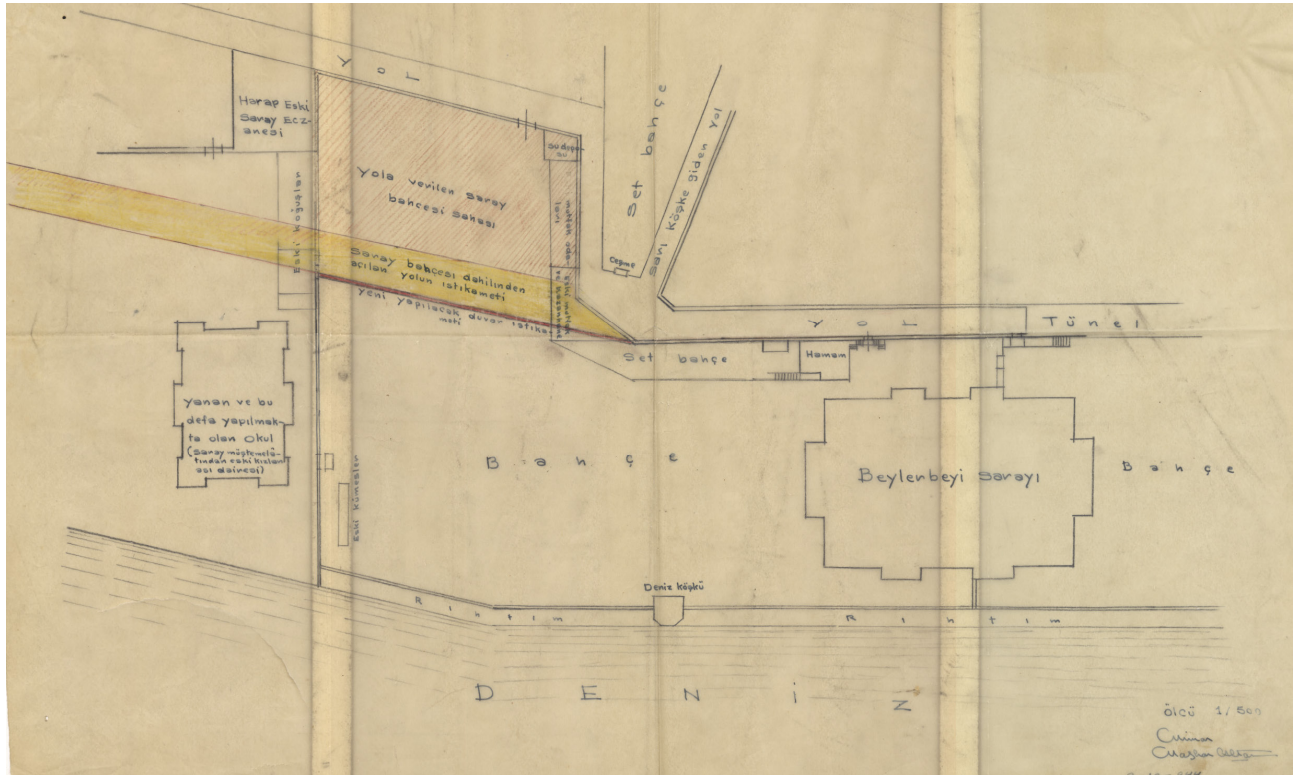
yapıdır. İkinci çeşme girişin sol yanında, yine Mustafa İzzet imzalı kitabesi ile benzer üslupta klasik bir yapıdır.

Ancak set düzeninin, Abdülaziz döneminde önemli bir revizyondan geçirilmiş olduğu da görülmektedir. Özellikle yeni Beylerbeyi Sarayı'nın konseptine uygun bahçe düzenlemeleri, oval çiçeklikler ve havuzlar ve asıl üçüncü ve dördüncü seti bağlayan merdivenler grubu, Abdülaziz dönemi üslubuna bağlı bir düzenlemeye işaret etmektedir. Dördüncü setteki büyük havuz da (80 x 30 m) Abdülaziz dönemi yapımı olmalıdır. Ancak yine bu kotta bulunan grottoların daha geç bir döneme, örneğin II. Abdülhamid dönemine tarihlenmesi olasıdır.

Beylerbeyi Sarayı'nın, başından beri bütünlüğünü yitirip yeniden kazanan bir süreçten geçtiği belirtildi. Bu süreç son olarak da bahçelerindeki önemli kayıplarla ve Boğaz Köprüsü yapıyla devam etmektedir. 1940'lı yıllardan bu yana yapılmış harita / krokiler sarayın kaybedilen arazisi hakkında açık bilgi vermektedir (Bkz. Şekil 4, Şekil 18, Şekil 19). Eskiden çok büyük olduğu söylenen ve içinde geyiklerin serbestçe dolaştığı Geyiklik'in 51 dönümü Karayolları'na, 30 dönümü Deniz Astsubay Okulu'na ve 7 dönümü de yandaki ortaokula verilmiş, ayrıca son yıllarda yapılan ilkokul için de bir miktar arazi ayrılmıştır. Ancak bu kayıpların belki de hiçbiri Beylerbeyi Sarayı için Boğaz Köprüsü kadar ölümcül olmamıştır. Köprü'nün yapıması (1973), Beylerbeyi Sarayı'nın peyzajını büyük ölçüde zedelemiştir veya İstanbul peyzajına katılımına ket vurmuştur. Ne var ki, sorun kent estetiği sınırlarının ötesindedir. Önemli ve tehdit edici olan, özellikle Has Ahır binasında ve Mermer Köşk'te şiddetle hissedilen titreşimlerin yapıların fiziki ömrünü kısaltması yönündeki kaçınılmaz olan etkisidir. Saray kompleksinin içinde eski saraydan kalmış olduğu düşünülen ve yapımları hakkında henüz yeterli belge bulunamamış olan başka yapılar da vardır.



18 Beylerbeyi Sarayı Vaziyet Planı, MSHHA.E II. 1737, lef.1,
(T. Cengiz Göncü, *Beylerbeyi Sarayı'nın İnşa Süreci, Teşkilâtı ve Kullanımı*, Yayınlanmamış Yüksek Lisans Tezi).



19 Beylerbeyi Sarayı ve ek yapıları yerleşimine ilişkin bir çizim, MSHHA. E II. 1736, lef.2,
(T. Cengiz Göncü, *Beylerbeyi Sarayı'nın İnşa Süreci, Teşkilâtı ve Kullanımı*, Yayınlanmamış Yüksek Lisans Tezi).

Mermer Köşk

Bu yapılar arasında en tanınmış olan, Mermer Köşk veya Serdâb Köşkü olarak bilinen yapıdır. Büyük mermer levhalarla kaplanmış cepheleri nedeniyle bu adı alan Mermer Köşk, II. Mahmud'un yaptırdığı eski Beylerbeyi Sarayı'ndan kalan tek yapıdır. Kıyı kotundan sonraki üçüncü set üzerinde, büyük havuzun gerisinde, kısmen arazi içine, dördüncü sete gömülü olarak yapılmıştır. "Serdâb" adı da buna bağlı olarak verilmiştir.

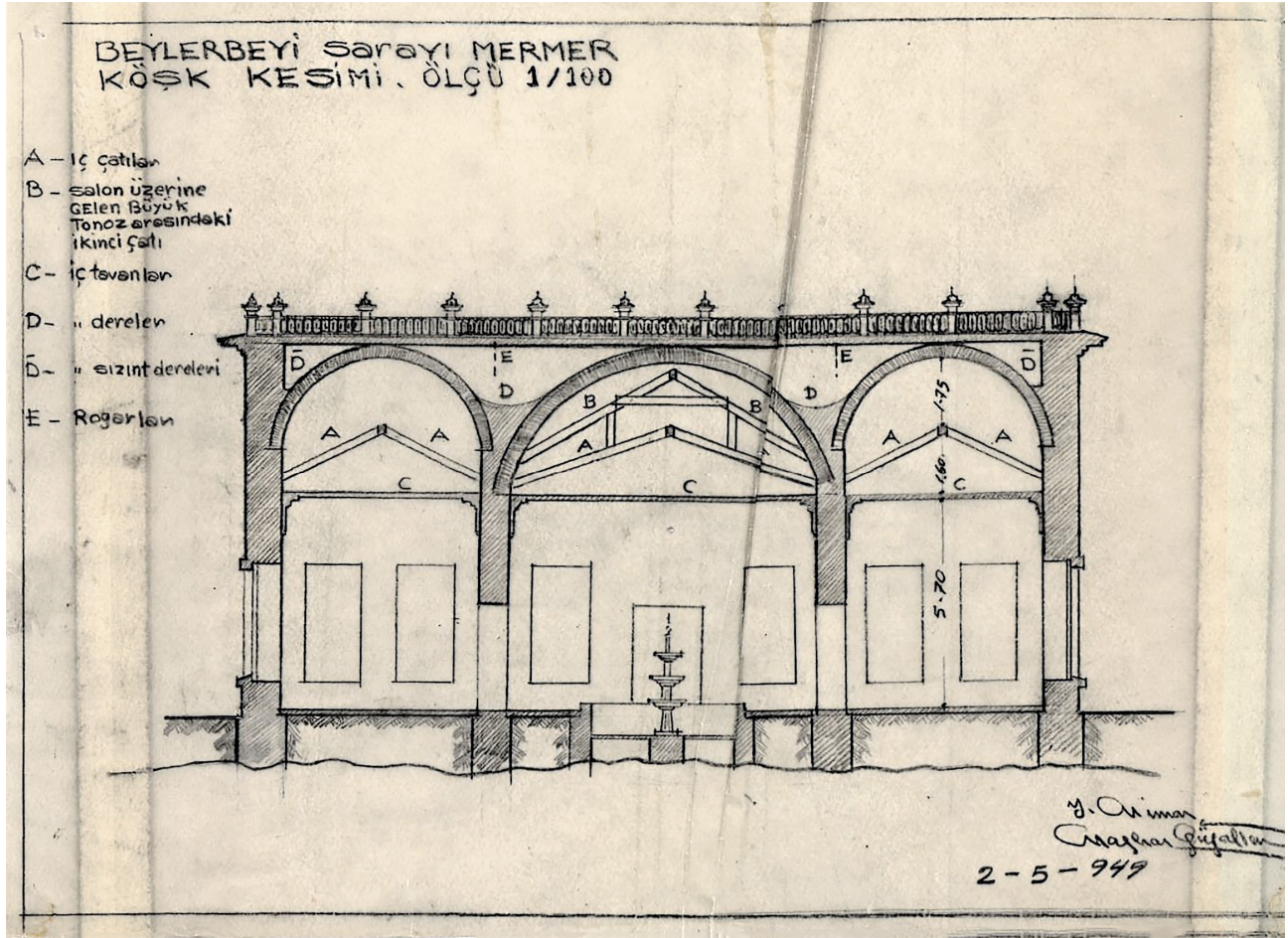
Yapı, II. Mahmud dönemine özgü ampir konseptin karakteristik çizgilerini taşımaktadır. Geometrisi belli ve net bir kitlesi vardır. Toskan başlıklar taşıyan ince ve yüksek pilastrlar, cephede düzgün ve eşit aralıklarla yerleştirilmiştir. Cephe yalnızca bu

pilastr bölümlenmesiyle hareketlendirilmiştir, başkaca hiçbir dekoratif öge kullanılmamıştır. Pencereler basık tutulmuş ve iç mekânların ısı kontrolünü sağlayan bir düzenleme ile cephe yüksekliğinin alt yarısına yerleştirilmiştir. S. H. Eldem, köşkün teras örtüsünün korkuluklarının Abdülaziz döneminde eklendiğini söylemektedir.

Ortasında büyük bir sofa/salon ile iki yanında birer oda ve arkalarında küçük servis hacimleri olan klasik ve son derece sade bir planı vardır. Yaklaşık 10x16 m boyutunda olan orta sofa, büyük oval havuzu ve selsebilleri ile tanınmıştır. Yazlık saraylarda loş ve serin iç hacimleri elde etme amacıyla düzenlenen serdâb köşkleri, genellikle su ögesinin katıldığı iç düzenlemelere sahiptir.



20 Mermer Köşk'ün (Serdâb Kasrı) içi, (Yıldız Albümleri, 04/12 Milli Saraylar İhtisas Kütüphanesi).



21 Beylerbeyi Sarayı Mermer Köşk'e ait bir proje, MSHHA. E II.1738,
(T. Cengiz Göncü, *Beylerbeyi Sarayı'nın İnşa Süreci, Teşkilâtı ve Kullanımı*, Yayınlanmamış Yüksek Lisans Tezi).

Buradaki oval havuz, iki tarafında mermer döşemeye oyulmuş suyollarıyla yan duvarlardaki karşılıklı selsebillere bağlanmıştır. Selsebiller, yivli pilastrlar ve iyonik başlıklar ile üzerindeki tabladan oluşan ampir bir portik içine alınmıştır. Öne çıkıntılı kilit taşı lotus yaprağı ile bezeli bir yarım daire kemer ve pilastrı bu ampir çerçeveyi tamamlar. Aşağıdan yukarı küçülerek yükselen beş çift çanaklı selsebil, kenarı Barok dilimli bir tekneye oturmuştur. Lotuslardan oluşan bezemesi Neo-Barok'a dönüşen geç Ampir karakterdedir. Beyaz mermerden olan selsebilin bezemelerinde altın yıldız kullanılmıştır. Duvarlar "stucco lustro" tekniğinde somaki taklidi. Tavanlarda çerçeveler ve madalyonlar içine hayvan ve av resimleri yapılmıştır.

Sarı Köşk

Yapımı hakkındaki bilgiler sınırlı olan Sarı Köşk'ün de II. Mahmud dönemi (1808-1839) sarayından kalan yapılardan biri olduğu söylenmektedir. Oysa kitlesi, plan şeması ve bazı dekoratif öğelerinin biçimlerine bakarak sarayla yaklaşık olarak aynı tarihlerde inşa edildiği düşünülebilir. Saray arazisinin kuzeydoğu köşesinde ve dördüncü set üzerindedir. Yüksek bir bodrum üzerine iki katlı kâgir bir yapıdır. Kesin çizgilerle belirtilmiş üç parçadan oluşan bir kitlesi vardır. Planı da aynı kesin bölümlenmeyi gösterir ve çok sadedir. Ortada, giriş, Barok bir merdiven ve büyük bir salon ile iki yanda birer büyük odadan oluşan üç bölümlü plan orta bölümün her iki cephede de dışarı taşması ile haçvari bir kitle oluşturur.



22



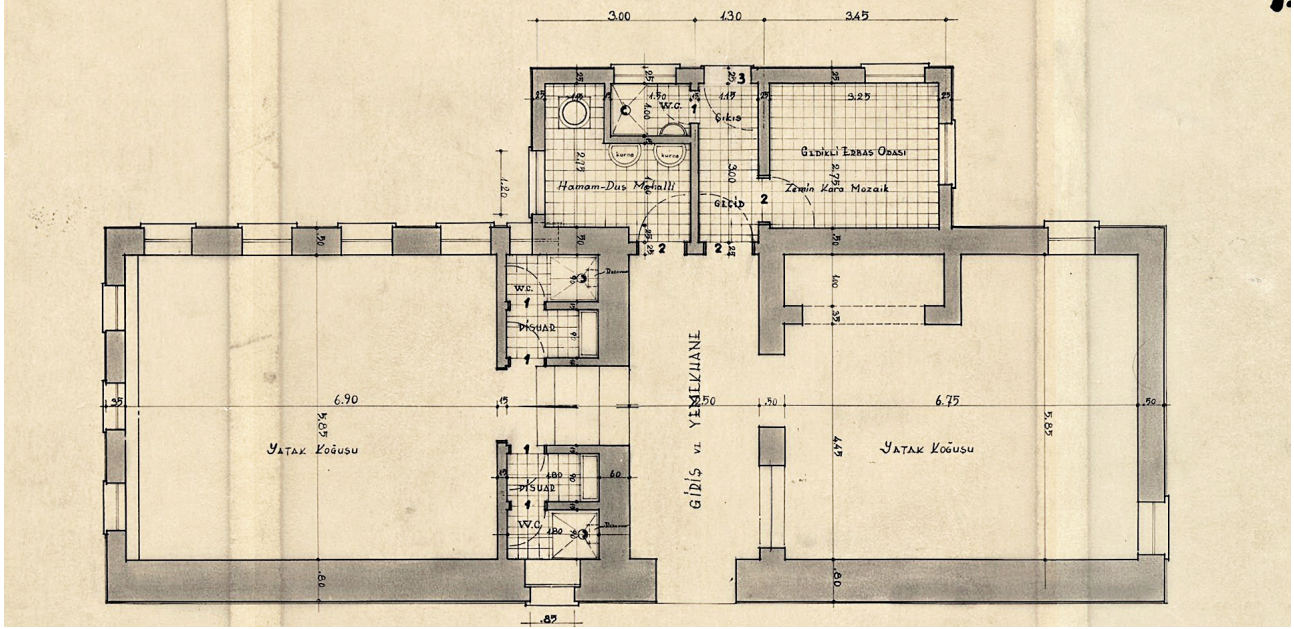
23

22-23 Sarı Köşk dış cephe ve iç mekân

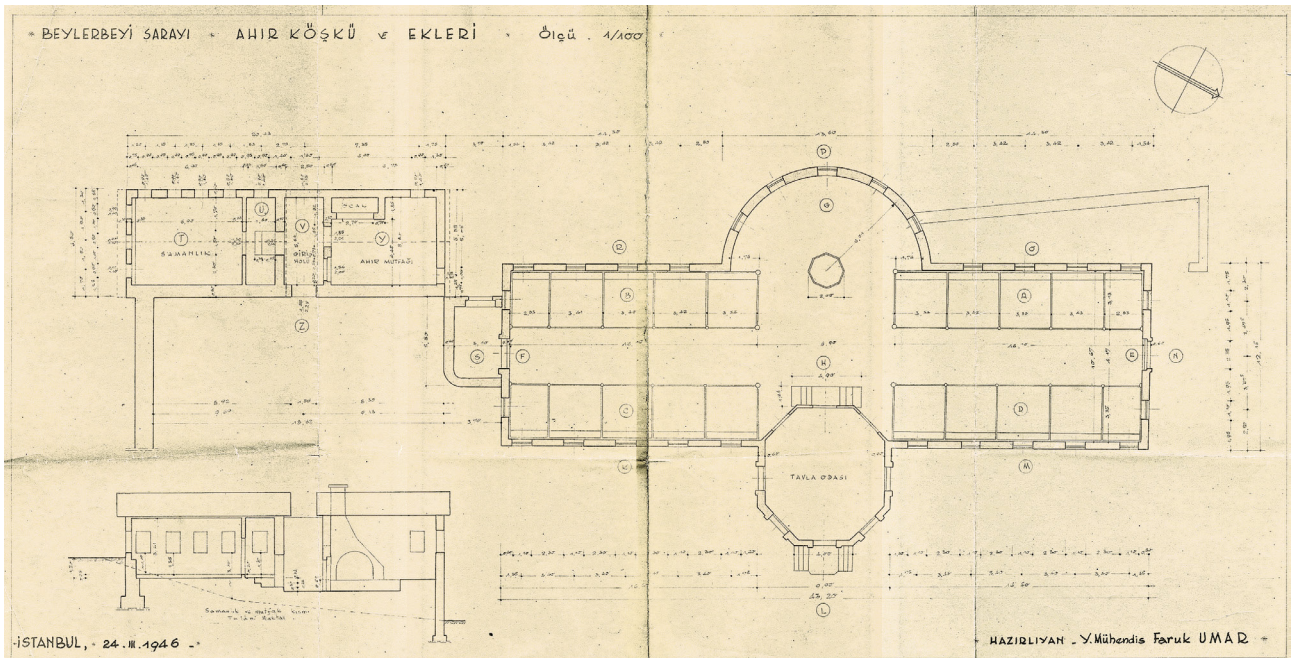
Cepheler derin profilli çerçeveler içine alınmış, ayrıca çerçevenin içine konsol taşı biçiminde öğeler dizilmiştir. Ön ve arka cephelerde yarım daire kemerli üçlü pencere grupları vardır. Pencereilerin ve kemerlerinin etrafında da profilli silmeler dolamaktadır. Yapıya hayli sert çizgiler katan bu profil

ve çerçeve kullanımı, Osmanlı son dönem mimarlığının bilinen uygulamaları arasında hiç de sık rastlanmayan bir özellik olmalıdır.

İçeride, geometrik çerçeveler içinde stilize nakışlar ve romantik nitelikli deniz resimleri vardır.



24 Beylerbeyi Sarayı Ahır Köşk Samanlık ve Mutfağı'nın Muhafız Bölüğü Koşusu'na Dönüştürülmesi Projesi, MSHHA. E II. 1735, lef. 1, (T. Cengiz Göncü, *Beylerbeyi Sarayı'nın İnşa Süreci, Teşkilâtı ve Kullanımı*, Yayınlanmamış Yüksek Lisans Tezi).



25 Beylerbeyi Sarayı Ahır Köşk Samanlık ve Mutfağı, MSHHA. E II. 1734, lef. 1, (T. Cengiz Göncü, *Beylerbeyi Sarayı'nın İnşa Süreci, Teşkilâtı ve Kullanımı*, Yayınlanmamış Yüksek Lisans Tezi).

Has Ahır

Saray arazisinin güney kanadında, uzun bir rampayla ulaşılan üçüncü set hizasında bir düzlüğe inşa edilmiştir. Deniz köşkleriyle benzer bir tasarıma sahip olmasından ötürü ahırların yeni Beylerbeyi Sarayı ile birlikte tasarlanmış olduğu düşünülmektedir. Ortada, sekizgen planlı bir girişle aynı aks üzerinde yarım daire planlı bir merkez alan ve iki yanda ahır kullanımlı ve dikdörtgen uzanımlı bir plan şeması vardır. Şema, gerçekten bilinen örneklerden farklı bir öneridir.

Kuzey yönünde bulunan ön giriş öne doğru çıkan beşgen bir kitle ile belirtilmiştir. Böylece deniz köşklarinin denize doğru çıkan kitlesine benzer bir düzenleme gerçekleştirilmiş ve yine oryantalist historisist referanslar veren kemer ve örtü biçimleri kullanılmıştır. Aynı aks üzerinde yer alan arka giriş ise yarım daire planlıdır.

İçeride, merkezde sekiz dilimli bir örtü yapılmış, üstte çadır biçimine benzer eğrisel bir örtü strüktürü kullanılmıştır. Eğrisel örtü, ahşap ve kaburgalıdır, etek kısmında soğan biçimli kemerlere bağlanarak altyapıya oturur. Soğan kemerlerin aynasına silah figürleri işlenmiştir. Bu bölümün bütünüyle egzotisist bir görünümü vardır.

Kapı ve aynı yükseklikteki pencereler, at nalı kemerlidir. Ahır bölümü yuvarlak pencerelidir ve üstten bir profil şeridi ile çevrilmiştir.

İçeride giriş mekânının sekizgen tabanlı ve dilimli örtüsü stilize motiflerle bezenmiş ve ortalarına konan büyük dairesel madalyonlara hayvan resimleri yapılmıştır. Ortasında havuz bulunan orta mekâna ahşaptan yapılmış yirmi bölmeli ahır açılmaktadır. Orta mekânın birçok eşya ve objesinde, hatta aydınlatma elemanlarında at figürleri kullanılmıştır.



26 Ahır Köşkü dış cephe görünümü



27 Ahır Köşkü içeriden görünüm

Kaynakça

- Arslan, Necla, *Gravür ve Seyahatnamelerde İstanbul (18. Yüzyıl Sonu ve 19. Yüzyıl)*, İstanbul 1992.
- Batur, Afife, "Beylerbeyi Sarayı", *Dünden Bugüne İstanbul Ansiklopedisi*, c. II, Türkiye Ekonomik ve Toplumsal Tarih Vakfı, İstanbul 1994.
- Cezar, Mustafa, "XIX. Yüzyılda Neden Batı Tarzı Saray", *Millî Saraylar*, İstanbul 1993.
- Ekşioğlu, A., *Rönesans ve Barok Bahçe Sanatının İstanbul Saraylarındaki Etkileri/Dolmabahçe ve Beylerbeyi Sarayı Örneği*, Yüksek Lisans Tezi, İ.T.Ü Fen Bilimleri Enstitüsü, İstanbul 2001.
- Eldem, S. Hakkı, *Köşkler ve Kasırlar*, Devlet Güzel Sanatlar Akademisi Yayınları, c. II, İstanbul 1969.
- _____, *Boğaziçi Anıları*, Aletaş Alarko Eğitim Tesisleri A.Ş., Çeltüt Matbaacılık Kollektif Şirketi, İstanbul 1979.
- Evyapan, Gönül Aslanoğlu, *Eski Türk Bahçeleri ve Özellikle Eski İstanbul Bahçeleri*, İstanbul 1972.
- Göncü, T. Cengiz, *Beylerbeyi Sarayı'nın İnşa Süreci, Teşkilatı ve Kullanımı*, Yüksek Lisans Tezi, İ.Ü., İstanbul 2006.
- _____, *Beylerbeyi Sarayı*, Millî Saraylar Yayınları, İstanbul 2013.

- Hovhannesyan, Sarkis Sarraf, *Payitaht İstanbul'un Tarihçesi*, çev. E. Hançer, Türk Tarih Vakfı Yayınları, İstanbul 1996.
- İnciciyan, P. Ğ., *XVIII. Asırda İstanbul*, tercüme ve tahşiye eden: Hrand D.Andreasyan, İstanbul Fetih Derneği İstanbul Enstitüsü Yayınları, İstanbul Matbaası, İstanbul 1956.
- Karahüseyin, G., "Beylerbeyi Sarayı ve Ünlü Konukları", *Millî Saraylar*, II, 1992.
- Konyalı, İ. Hakkı, *Abideleri ve Kitâbeleriyle Üsküdar Tarihi*, Türkiye Yeşilay Cemiyeti Yayınları, c. II, İstanbul 1976.
- Photiadis, B.A., *TOKB*, S. 260, İstanbul 1963.
- Saner, Turgut, *19. Yüzyıl İstanbul Mimarlığında Oryantalizm*, Yüksek Lisans Tezi, İ.T.Ü. Fen Bilimleri Enstitüsü, İstanbul 1998.
- Sözen, Metin, *Devletin Evi Saray*, İstanbul 1990.
- _____, "Beylerbeyi Sarayı", *DİA*, VI.
- Şehsuvaroğlu, Haluk, *Boğaziçi'ne Dair*, Türkiye Turing ve Otomobil Kurumu Yayını, İstanbul 1986.
- _____, "Beylerbeyi Sahil Sarayı", *İ.A.*, c. V.
- Taş, A., *Rönesans Devri Bahçe Sanatı ve Ülkemizde Yansıması Olarak Beylerbeyi Sarayı ve Set Bahçeleri*, Yüksek Lisans Tezi, İ.T.Ü Fen Bilimleri Enstitüsü, İstanbul 1998.
- Vak'a-Nüvis Ahmed Lütfi Efendi Tarihi*, haz. M. Aktepe, c. X, XI, Ankara 1989; c. XII, Ankara 1992.
- Von Moltke, Helmuth, *Türkiye'deki Durum ve Olaylar Üzerine Mektuplar*, çev. H. Örs, İş Bankası Yayınları, Ankara 1960.