

# Türkiye’de Kadın Yoksulluđu ve Yoksunluđu

## *Poverty and Deprivation of Women in Turkey*

Zeynep Uđur<sup>1</sup>

### Özet

Resmî istatistiklere göre Türkiye’de kadınlar erkeklerden daha yoksuldur. Bu çalışmada maddi yoksulluk için hane halkı gelirinden memnuniyet, yoksunluk içince kişinin hayatını yönlendirmedeki özgürlük algısı temel alınarak Türkiye’de kadın yoksulluđunun incelenmesi amaçlanmıştır. Bunun için 2003-2012 yılları arası her yıl Türkiye İstatistik Kurumu tarafından yapılmış Yaşam Memnuniyeti Anketi’nin (YMA) ve 1990-2011 yılları arasında 6 kez yapılmış dünyada sosyal bilimciler arasında oldukça yaygın olarak kullanılan Dünya Deđerler Arařtırması’nın (DDA) mikro verisi kullanılmıştır. YMA sonuçlarına göre, kadınlar için yoksulluk 2003-2012 döneminde net bir şekilde azalmıştır. DDA verilerine göre Türkiye’de kadın yoksulluđunu açıklamak açısından iş hayatı ile ilgili durum deđişkenlerinin bir etkisi tespit edilememiştir. Her iki veri seti de eğitim seviyesinin ve eři ölmüş veya boşanmış olmanın yoksulluđu açıklamada büyük etkiye sahip olduđunu göstermektedir. Dindarlıđın yoksulluđu azaltıcı, yoksunluđu ise arttırıcı bir etkisi olduđu görölmektedir. Çocuk sayısı ile yoksunluđun pozitif ilişkisi de dikkate deđerdir. Diđer bütün deđişkenler hesaba katıldıđı durumda dahi yoksulluk ile yoksunluk arasında güçlü bir ilişki söz konusudur. Kadın yoksulluđunun azaltılmasına yönelik politikalar açısından bu çalışma, kadın istihdamını nicel olarak arttırmaya yönelik politikardan ziyade kadınların daha iyi işlerde çalışmalarına olanak verecek kaliteli eğitim fırsatlarını arttırıcı politikaların daha verimli olacađına işaret etmektedir. Sonuçlar ayrıca boşanmış veya eři ölmüş kadınlara yönelik politikaların da kadın yoksulluđunun azaltılmasında etkili olacađına işaret etmektedir.

**Anahtar Kelimeler:** Yoksulluk, Yoksunluk, Gelirden Memnuniyet, Seçme Özgürlüđu Algısı

<sup>1</sup> Yrd. Doç. Dr., Ankara Sosyal Bilimler Üniversitesi, Hükümet Meydanı, No:2 Ulus/Ankara/Türkiye, e-mail: zeynep.ugur@asbu.edu.tr, Tel: +90 312 596 4480, orcid.org/0000-0002-5141-2529

## Abstract

According to official statistics, women in Turkey are poorer than men. This study examines poverty prevalent among women, how they are deprived of sharing the household income and how this in turn raises the perception that they have neither control over their lives nor any freedom of choice. Statistics from the Turkish Statistical Institute's Life Satisfaction Survey (LSS), conducted annually between 2003-2012, and the World Values Survey (WVS) from 1990 to 2011 are used in this study. LSS results point to an evident decrease in the level of poverty among women between 2003 and 2012. The WVS data demonstrates that employment status does not have any discernable effect on the poverty of women. Both data sets indicate that most important factors explaining women's poverty are the level of education and whether women are widowed or divorced. Religiosity is associated with lower poverty, but on the other hand, is linked to high level of deprivation. The high number of children is strongly associated with women feeling they have no control over their lives. Even after controlling for other variables, poverty and deprivation have undisputable connection. For policy makers, the findings of this study suggest that reducing poverty among women necessitate policies that encourage high level of educational attainment among women to ensure they secure better jobs with better prospects, rather than policies that simply increase women's employment. It also advises policies specifically targeting widowed or divorced women.

**Key Words:** Poverty, Deprivation, Income Satisfaction, Freedom of Choice Perception

**JEL:** I12, I31, I18

## Giriř

Yoksulluk, bütün dünya için toplumsal bir yaradır. Kapitalizmin ve küreselleřmenin yaygınlařmasıyla daha da belirginleřen bu yara, mülkiyet haklarına tehdit oluřturacak suçları beslemek gibi toplum hayatı için birçok olumsuz sonucu da beraberinde getirmektedir (Şenses, 2001). Konunun ehemmiyeti Birleřmiř Milletler'in Binyıl Kalkınma Hedefleri'nin birincisinin "yoksulluğun ortadan kaldırılması" olmasından da anlaşılabilir. Buna paralel olarak, 2014 Türkiye Arařtırması sonuçlarına göre 2,905 katılımcıdan %43.48'i yoksulluğun Türkiye için çok ciddi bir problem olduđunu düşünmektedir. Aynı arařtırmaya katılanların %61.27'si Türkiye'deki yoksulların yařam kořullarını çok kaygı verici bulmaktadır (ASBU, 2015).

Bununla birlikte, yoksulların çođunluđunu ABD gibi birçok geliřmiř ülkede kadınlar oluřturmaktadır. Diana Pearce'in (1978) ortaya attıđı "yoksulluğun kadınlarařması" (feminization of poverty) kavramı ile bu noktaya dikkat çekilmiřtir. Türkiye'de de durum farklı deđildir. Türkiye İstatistik Kurumu'nun (TÜİK) (yoksulluk sınırı yöntemi-ne göre) yayımladıđı resmî istatistiklere göre Türkiye'de kadınlar arasında yoksulluk erkeklerle göre daha fazla gözlemlenmektedir (Bakınız Şekil 1).

İktisat literatüründe yoksulluk genellikle gelir ve harcamalar üzerinden ölçülmektedir. Yoksulluđu gelir ile veya yapılan harcama oranıyla ölçmenin altında, harcama yapmanın veya gelir sahibi olmanın<sup>2</sup> insanlar için fayda sađladıđı varsayımı vardır. Örneđin, Bina Agarwal (1994) özellikle kadınlar için mal mülkiyeti ve sahip olunan malın kontrolünün maddi refahın, sosyal statünün ve özgür irade kullanabilmenin en önemli belirleyicisi olduđunu iddia etmektedir. Bununla birlikte, pratikte ülkeler arasında yoksulluk tanımlarıyla ilgili olarak bir hayli farklılık bulunmaktadır.

Diđer sosyal bilimlerde yoksulluđa bakıř daha çok kiřilerin kapasitesini kullanmasının önündeki engelleri kaldırmak üzerinde yođunlařmaktadır. Buna "insanî yoksulluk" veya "yoksunluk" da denilmektedir (UNDP, 1997). Bu yaklařım, gelir ve harcamadan ziyade fiziksel ve ruhsal sađlık, eđitim, yařam beklentisi gibi kavramları da dâhil ederek yoksulluđu ölçmeye çalışmaktadır. Kadınlar açısından yoksulluk, sadece maddi imkânsızlıklarla ölçülemeyecek kadar çok boyutlu bir konudur; zira baskıcı sosyal süreçlerin, potansiyellerini açığa çıkarma hususunda kadınları sınırlandırdığına dair birçok bulgu mevcuttur (Bubeck, 1995; Mill, 1869). Özellikle Türkiye<sup>3</sup> gibi toplumsal cinsiyet ayrımının fazla olduđu ülkelerde bu yaklařım yoksulluđu resmetmek için daha kuřatıcı görünmektedir. Ayrıca, resmî istatistiklere göre yoksulluğun

2 Neoklasik iktisat, tüketicilerin amaçlarını sadece fayda maksimizasyonu olarak tanımlamakta iken, yeni bulgular insanların tüketicisi olarak sadece fayda maksimizasyonu yapmadığını, adaletli dađılıma da önem verdiđini göstermektedir (Fehr & Schmidt, 1999).

3 2015 Küresel Cinsiyet Uçurumu Endeksi (The Global Gender Gap Index)'e göre Türkiye 145 ülke arasında 130. sırada bulunmaktadır. Sonuçlara <http://reports.weforum.org/global-gender-gap-report-2015/economies/#economy=TUR> linkinden ulařılabilir.

kırsalda daha fazla olması ve özellikle kadınlar için genel olarak eğitim seviyesinin artmasıyla ters orantılı olarak azalması (bakınız Şekil A-2 ve Şekil A-3), fırsat eşitsizliğini akla getirmektedir<sup>4</sup>.

Bu çalışmada Türkiye’de kadın yoksulluğunu incelemeyi amaçlıyoruz. Hem maddi imkânsızlıkların hem de fırsat eşitsizliğinin yoksulluğun açıklanmasında önemli olduğunu düşündüğümüzden dolayı, maddi imkânsızlıkları kişinin hane halkı gelirinden ve maddi durumundan memnuniyetsizliği ile ölçmeye, yoksunluğu ise kişinin hayatının ne kadar kendi kontrolünde olduğu algısı ile ölçmeye çalışıyoruz. Yoksulluğu her ne şekilde çalışırsak çalışalım, bunun muhakkak yaşanmaya değer bir hayat hakkında bir değer yargısı içerdiğinin farkındayız. Biz, kişinin kendi maddi imkânsızlık veya hayatına yön vermekle ilgili özgür olup olmadığı ile ilgili algısının, başkalarının o kişi veya toplum ile ilgili iyinin ne olacağına karar vermesinden daha ehven bir yaklaşım olduğunu savunuyoruz.

Bunun için 2003-2012 arası her yıl Türkiye İstatistik Kurumu tarafından yapılmış Yaşam Memnuniyeti Anketini ve 1990-2011 yılları arasında 6 kez yapılmış tüm dünyada sosyal bilimciler arasında çok yaygın olarak kullanılan Dünya Değerler Araştırması’nın mikro verisini temel alıyoruz.

## 1. Kadınlar İçin Yoksulluğun Ölçümü

Yoksulluk nedir? Yoksulluk insanların temel ihtiyaçlarını karşılayamaması durumudur. Literatürde mutlak ve görelî yoksulluk gibi temel bir ayrım bulunmaktadır. Mutlak yoksulluk, kişinin gıda, giyinme ve barınma ihtiyaçlarını karşılayacak ekonomik imkânlarla sahip olmaması olarak tanımlanmaktadır. Örneğin, Erdoğan (2002) Türkiye için aylık kişi başı 31\$ gelir seviyesinin yoksulluk sınırı olarak kullanılmasını önermiştir. Dünya Bankası (2017) ise bugünlerde uluslararası yoksulluk sınırınının 1.90\$’a çıkarılmasını tartışmaktadır. Bunlar, mutlak yoksulluk sınırına örnektir. Ancak mutlak yoksulluk kavramı, toplumdaki gelir eşitsizliğini hesaba katmamaktadır.

Görelî yoksulluk tanımına göre, kişiler içinde yaşadıkları toplumdaki genel gelir seviyesinin altında kaldıkları durumda yoksul olarak nitelendirilir. Görelî yoksulluğa örnek olarak, Avrupa Birliği İstatistik Ofisi’nin (EUROSTAT) medyan gelirin %60’ının altında kalanları yoksul olarak tanımlaması verilebilir. Görelî yoksulluk tanımına getirilen en büyük eleştiri, tanımı gereği bir kısım insanın hep yoksul olarak adlandırılacak olmasıdır.

Hem mutlak yoksulluk hem de görelî yoksulluk, daha çok kişilerin gelir ve harcamalarıyla ilgilenmektedir. Bunların dışında öznel yoksulluk sınırı yöntemine dayalı yoksulluk tanımlamaları da bulunmaktadır. Bunlara örnek olarak, Goedhart ve arkadaş-

<sup>4</sup> Bununla beraber, insanlar eğitim seviyelerini rastlantısal olarak değil de, dışarıdan gözlemlenmesi güç olan yeteneklerini hesaba katarak seçtiklerinden dolayı, eğitim seviyesi yüksek olanların gözlemleyemediğimiz yeteneklerinin eğitimi az olan insanlardan daha fazla olabileceği akıldaki tutulması gereken bir noktadır (Wooldridge, 2009).

ları (1977) tarafından geliştirilen “Leyden Yoksulluk Sınırı” ve Kapteyn ve arkadaşları (1988) tarafından kullanılan “Öznel Yoksulluk Sınırı” yöntemleri düşünülebilir. “Leyden Yoksulluk Sınırı” için anket yoluyla katılımcılardan kendi aile durumları ve diğer yaşam koşullarını hesaba kattıklarında hangi gelir seviyesinin çok kötü, hangi gelir seviyesinin yetersiz, hangi gelir seviyesinin yeterli ve hangi gelir seviyesinin çok iyi olduğunu belirtmeleri istenmiştir. “Öznel Yoksulluk Sınırı” yönteminde ise katılımcıya kendi hane halkı özelliklerini hesaba kattıklarında ihtiyaçlarını karşılamak için vergilerden arındırılmış olarak kaç TL’ye ihtiyaç duyduklarını belirtmeleri istenmiştir. Bizim bu çalışma kapsamında kullandığımız yoksulluğun kişilerin maddi durumlarından memnuniyetsizliği ile tespiti de öznel yoksulluk tanımı altında değerlendirilebilir. Juhasz (2012) da yoksulluğu maddi durumdan memnuniyetsizlik olarak tanımlamış ve bu yöntemle The German Socio-Economic Panel veri setini kullanarak Almanya için The European Community Household Panel veri setini kullanarak da 12 Avrupa ülkesi için memnuniyet temelli yoksulluk sınırlarını tahmin etmiştir. Almanya için yaptığı tahminler Eurostat’ın medyan gelirin %60’ının altında kalanları yoksul olarak tanımlamasıyla oluşturulan yoksulluk tanımıyla benzer sonuçlar vermektedir.

Öznel yoksulluk ölçütleri kişilerin kendi hayatları ile ilgili değer yargılarının refahlarını yansıtan önemli bilgiler içerdiği varsayımına dayalıdır; çünkü gerek Leyden Yoksulluk Sınırı yöntemi gerek Öznel Yoksulluk Sınırı yönteminde de yoksulluk anketlerle toplanan verilerden hesaplanmaktadır. Bununla beraber, 95 ülkenin yoksulluk sınırları incelendiğinde ulusal tanımlamaların birbirinden çok farklı olduğu tespit edilmiştir (Ravallion, 2010). Yoksulluk tanımlamalarının ülkeler arasında farklı olması yoksulluğun ölçümünde değişik yaklaşımları göstermektedir. Bu tanımlamalar daha çok ekonomik refaha özellikle de gelire odaklandığından ve insanların kendi öznel yargılarına göre değer verdikleri bir hayat yaşamalarına olanak veren bazı yapabilirlikleri hesaba katmadığından dolayı Amartya Sen gibi iktisatçılar tarafından da eleştirilmektedir (Sen, 1985; 1995; 1997). Bu bakış açısına göre, insanlara kendilerini geliştirme imkânları sunulması, yaşanmaya değer bir hayat için kendi başına değerli olmakla beraber, ancak fiziksel ve ruhsal olarak sağlıklı, yazılı iletişimin temeli olan okuma yazmayı bilen bireylerden oluşan toplumlar uzun vadeli ekonomik kalkınmayı gerçekleştirebilir (Dijkstra& Hanmer, 2000; Robeyns, 2003). Fukuda-Parr (1999)’a göre de kadınların yoksulluğu için sadece gelire değil, fırsat eşitsizliğine de odaklanılmalı.

Literatürde Sen (1995)’in yapabilirlik yaklaşımı (capability approach) olarak bilinen yaklaşıma göre insanların neler yapabildiği ve ne olabildiği ile ilgilenmek daha önemli görülmüştür. Buna göre, karnı aç olmamak, okur-yazar olmak, çalışabilmek, politika ile ilgilenebilmek, fiziksel ve ruhsal olarak sağlıklı olmak gibi pozitif haller insan onuruna uygun bir yaşam için gerekli işlevselliklerdir. Sen’in yaklaşımı özellikle kadın yoksulluğunu daha iyi anlamamıza yardımcı olabilir. Fakat, Sen’in yapabilirlikler ile ilgili çalışması daha teorik olduğundan, yapabilirliklerin pratik ölçümler için daha net bir şekilde belirlenmesi gerekmektedir. Bundan sonra yapılan birçok çalışma ile (örneğin Humpries (1993); UNDP (1995); Dijkstra and Hanmer (2000)) Sen’in yaklaşımını temel alarak cinsiyete duyarlı işlevsellikleri de içeren refah ölçütleri oluşturul-

muştur. Alkire and Black (1997) ve Nussbaum (2003)tüm dünya için geçerli olduğu iddia edilen bir yapabilirlik listesi önermişlerdir. Benzer şekilde, Robeyns (2003) yaşam hakkı ve fiziksel olarak sağlıklı olmaktan, vücut bütünlüğü ve güvenliğine, sosyal ilişkilerde bulunmaktan politik karar verebilmeye kadar 14 esası bulunan kapsamlı bir yapabilirlik listesi önermiştir. Yapabilirlik yaklaşımına göre ölçüm yapmak için öncelikle bu yapabilirlikler ve işlevsellikleri neye göre seçeceğimiz sorusu gündeme gelmektedir. Zira böyle bir değerlendirme için, ele alınan yapabilirliklerin söz konusu ülkedeki kültüre uygun olması gerekmektedir<sup>5</sup>. Bunun için şu sorulara cevap vermek gerekir: Bir annenin tüm zamanını çocuk bakımına ayırması değerli bir yapabilirlik midir? Aynı ülkedeki muhafazakâr bakış açısına sahip bir insan, bunu çok önemli görebilir fakat feminist veya liberal bir insan, ancak hayatı boyunca erkeklerle eşit fırsatlar sunulmuş bir kadının özgür iradesiyle yaptığı bir seçim ise bunu değerli bir yapabilirlik olarak değerlendirebilir. İkincisi, tek tek yapabilirlikleri birleştirip bütüncül bir değerlendirme yapabilmek için, her bir yapabilirliği eşit ağırlık mı verileceği, yoksa bazı yapabilirliklere diğerlerinden daha fazla mı ağırlık verilmesi gerektiğine karar verilmesi gerekmektedir. Bu tarz ağırlıklandırma kararları ise değer yargılarından bağımsız değildir.

Sen’in yaklaşımı kişilerin fayda bazlı kıyaslanmalarını uygun bulmamaktadır. Sen’e göre bir insan vahim bir durumda olmasına rağmen bu duruma alıştığından dolayı hayatından veya gelirinden memnun olabilir (A. Sen, 2004). Fayda bazlı bir değerlendirme, sadece o kişinin memnuniyetine bakacağından kişiyi yoksul olarak kategorize etmeyecektir. Örneğin, A. Clark (1997) Britanyalı kadınların erkeklerden objektif kriterler açısından çok daha kötü işlerde çalışmalarına rağmen, erkeklerden daha fazla memnun olduklarını tespit etmiştir. Bu da kadınların kötü çalışma koşullarına adapte olarak hallerinden şikâyet etmemeyi öğrenmiş olabilecekleri fikrini akla getirmektedir. Sen’in fayda bazlı değerlendirmelere getirdiği eleştirilerini destekleyen bulgular olmakla beraber, kişinin kendini değerlendirmesini beğenmezsek, o kişiyi başkalarının değerlendirmesi kaçınılmaz olacaktır. Ayrıca, her ne kadar geliri temel alan yoksulluk tanımları daha objektif gibi görünse de, Laderchi, Saith, and Stewart (2003) değişik yoksulluk tanımlarına göre yoksulluğun çok az örtüştüğünü ve temelde tüm tanımlamaların sübjektif değer yargılarına dayandığını göstermektedir.

Bu çalışmada analiz birimiz hane halkı yerine bireydir. Çünkü analiz biriminin genelde hane halkı olduğu yoksulluk çalışmalarında, aile içindeki cinsiyet ilişkileri ile ilgili gerçekçi olmayan bazı varsayımlarda bulunmaktadır. Örneğin, eşlerin ge-

5 Robeyns (2003) çalışmasında işlevsellikleri 3 gruba ayırmıştır: 1. grupta fiziksel ve ruhsal sağlık, vücut bütünlüğü ve saygı bulunmaktadır. 2. grupta eğitim, hareket edebilirlik, serbest zamanları değerlendirme, dini hayat gibi işlevsellikler bulunmaktadır. 3. grupta sosyal ilişkilerde bulunma, politik karar süreçlerine katılma, ev işleriyle uğraşma, çocukların bakımında rol üstlenme gibi yapabilirlikler bulunur. 1. gruptaki yapabilirliklerin değer yargısı farklarıyla açıklanması çok mantıklı olmadığından bu grubun en az tartışmalı olduğu söylenebilir. 2. gruptaki yapabilirlikler konusunda insanların yaşamlarıyla ilgili kendi kararlarına bağlı olarak farklılık gözlemlenmesi doğal görünmektedir. Örnek olarak, her kadının doktora yapmak zorunda olmaması verilebilir. 3. grup en tartışmaya açık olan yapabilirlikleri içermektedir. Eğer doğalarındaki farklılıklardan dolayı bazı kadınlar bazı yapabilirliklerde ileri bazılarında geri ise, bu saygı duyulması gereken bir fark olarak değerlendirilmiştir.

lirlerini ortak bir havuzda topladığı veya gelirden eşit şekilde faydalandıkları varsayılmaktadır. Fakat Lundberg, Pollak, and Wales (1997) eşlerin hane halkı gelirini eşit paylaşmadıklarını ampirik olarak göstermişlerdir.

Bireysel özgürlüklere değer verdiğimiz için ve kişilerin kendi refahları ile ilgili değerlendirmelerinin başkalarının değer yargılarından daha öncelikli olması gerektiği kanaatini taşıdığımız için, kadınların kendi hayatlarıyla ilgili değerlendirmelerini esas alan göstergeleri daha önemli görüyoruz. Ayrıca, kadınların ekonomik refah dışında kalan yapabilirlikleriyle ilgili de fikir vermesi bakımından çalışmamızda kendi hayatlarını ne kadar kontrol ettiklerine dair algıları esas alınmaktadır.

## 2. Veriler

Bu çalışma için iki veriseti kullanılmıştır. İlki, TÜİK'in yürüttüğü Yaşam Memnuniyeti Araştırması (YMA); ikincisi de 1981'den bu yana uluslararası olarak yürütülen Dünya Değerler Araştırmasıdır (DDA). YMA'da kişilerin kendi hayatlarını yönetmekle ilgili özgürlük algılarını ölçecek bir değişken bulunmamaktadır. DDA hem kişilerin maddi durumlarından memnuniyetini gösteren hem de hayatlarını yönetme ile ilgili özgürlük algılarını gösteren değişkenler içerdiğinden dolayı bizim amacımıza daha fazla uymaktadır. Hem YMA hem DDA için Türkiye toplumunu temsil edebilecek örneklem seçilmiştir.

Bu çalışma için YMA'nın 2003 ile 2012 arasında her yıl yaptığı birey bazlı mikro verisi kullanılmıştır. Bu ankette katılımcılara hanenin aylık gelirinden duyduğu memnuniyetin dereceleri sorulmuştur. Soru, katılımcıların (1) "çok memnun"dan (5) "hiç memnun değil"e kadar şıklardan birini seçmesine yönelik olarak kurgulanmıştır. Bu soruya verilen cevaplardan ortalama gelir memnuniyeti hesaplanmıştır. Gelirinden hiç memnun olmayanlar (sadece 5) dar anlamda yoksul olarak tanımlanmıştır. Gelirinden memnun olmayanlar (4 ve 5 seçenler) ise geniş tanımlı yoksullar olarak kategorize edilmiştir.

YMA'da katılımcının cinsiyeti, yaşı, kırdan mı kentte mi yaşadığı, eğitim seviyesi (kategoriler: okuma yazma bilmiyor veya herhangi bir okul bitirmemiş, ilkokul, ilköğretim veya ortaokul, lise veya dengi, yüksek okul veya fakülte, master veya doktora), iş hayatı (kategoriler: çalışıyor, işle ilgisi sürüyor, işsiz, ev işleriyle meşgul, öğrenci, emekli, mevsimlik çalışan, çalışamaz durumda, irad sahibi, diğer) ve medeni durumu (kategoriler: hiç evlenmemiş, evli, eşi ölmüş, ayrı yaşıyor/boşanmış) ile ilgili bilgiler mevcuttur.

Dünya Değerler Araştırması çerçevesinde ise şimdiye kadar toplam 6 dalga yapılmıştır. Fakat, bizim ilgilendiğimiz veriler Türkiye için 1990, 1996, 2001, 2007 ve 2011 olmak üzere son 5 dalgada mevcuttur. DDA'da hanenin maddi durumundan memnuniyeti ölçmeye yönelik olarak şu soru yöneltilmiştir: "Hanenizin maddi durumunu ne kadar tatmin edici buluyorsunuz? Eğer hanenizin maddi durumunu hiç tatminkâr



bulmuyorsanız ‘1’, son derece tatminkâr buluyorsanız ‘10’ olmak üzere hanenizin maddi durumunu bir puan veriniz.” Bu soruya verilen puanlardan ortalama maddi durum memnuniyeti hesaplanmıştır. Bu çalışma, maddi durumunu hiç tatminkâr bulmayanları (sadece 1’i işaretleyenleri) dar anlamda yoksullar, 1 veya 2 puan verenleri de geniş tanımlı yoksullar olarak sınıflamıştır.

DDA’da kişilere hayatlarının ne kadar kendi kontrollerinde olduğuna dair şu soru sorulmuştur: “Bazı insanlar, kendi yaşamları üzerinde, tamamen özgür bir seçim hakkına sahip olduklarına, kendi yaşamlarını kendilerinin kontrol ettiğine inanırlar. Diğerleri ise, yaşamlarında başlarına gelenlerin kendi kontrollerinde olmadığını düşünürler. Siz, hayatınızın akışı ve başınıza gelenler konusunda ne kadar özgürlüğe ve kontrole sahip olduğunuzu düşünüyorsunuz?” Bu sorunun 1’den (Hiç kontrolümde değil) 10’a (Çoğunlukla hayatımla ilgili seçim yapabiliyorum) kadar seçenekleri vardır.

DDA’da analizimize dahil edebileceğimiz sosyo-ekonomik göstergeler ise cinsiyet, yaş, medeni durum (kategoriler: evli veya birlikte yaşıyor, ayrı yaşıyor/boşanmış, eşi ölmüş ve hiç evlenmemiş), iş hayatıyla ilgili durum(kategoriler: tam zamanlı çalışıyor, yarı zamanlı çalışıyor, kendi işinde çalışan, emekli, ev işleriyle meşgul, öğrenci, işsiz, ve diğer), eğitim seviyesi(kategoriler: hiç okula gitmemiş, ilköğretimi bitirmemiş, ilköğretimi bitirmiş, mesleki eğitim veren liseyi bitirmemiş, mesleki eğitim veren liseyi bitirmiş, genel eğitim veren liseyi bitirmemiş, genel liseyi bitirmiş, üniversiteyi bitirmemiş, üniversite veya yüksek okul mezunu), anne-babasıyla birlikte yaşayıp yaşamadığı, çocuğu olup olmadığı, varsa çocuk sayısı, dindarlığı<sup>6</sup>, evde konuşulan dil değişkenleridir.

YMA’da 68.197 kişiye ait gözlem bulunmaktadır. Örneklemin %55’i kadınlardan oluşmaktadır. DDA’da 9.289 kişiye ait gözlem bulunmaktadır. Örneklemin %50’si kadınlardan oluşmaktadır. YMA’da olmayan kişinin dindarlığı, evde konuşulan dil gibi değişkenler DDA’da bulunduğundan daha farklı ilişkileri çalışmaya fırsat vermektedir. Yaşam Memnuniyeti Araştırması’nın güçlü yönü örnekleminin büyük olmasıdır. Dünya Değerler Araştırması da 1990’dan bu yana yapıldığı için ve dünyanın pek çok ülkesinde yapıldığı için, zaman içindeki değişimi ortaya koymak bakımından ve diğer ülkelerle ülkemizi kıyaslamaya elvermesi bakımından avantajlıdır. DDA tüm dünyada sosyal bilimciler arasında çok yaygın olarak kullanıldığı için çalışmamız açısından da önemlidir. Ayrıca, her iki veri setinin de kolaylıkla erişilebilir olması çalışmanın sonuçlarının kolaylıkla kontrol edilebilmesini sağlamaktadır.

YMA’da hanenin gelirinden duyulan memnuniyet sorulmasına karşın, DDA’da hanenin maddi durumundan hissedilen memnuniyet sorulmuştur. Hanenin maddi durumundan duyulan memnuniyet gelir dışı maddi kaynakları da hesaba katmayı

6 Kişinin dindarlığı şu soruyla ölçülmüştür: “Camiye (sinagoga/kiliseye) gidip gitmediğinize bakmaksızın siz kendinizi dindar bir kişi olarak mı görürsünüz? Sizin için şu şıklardan hangisi doğru?” Seçenekler : Dindarım, dindar değilim, ateistim, bilmiyorum/cevap yok.



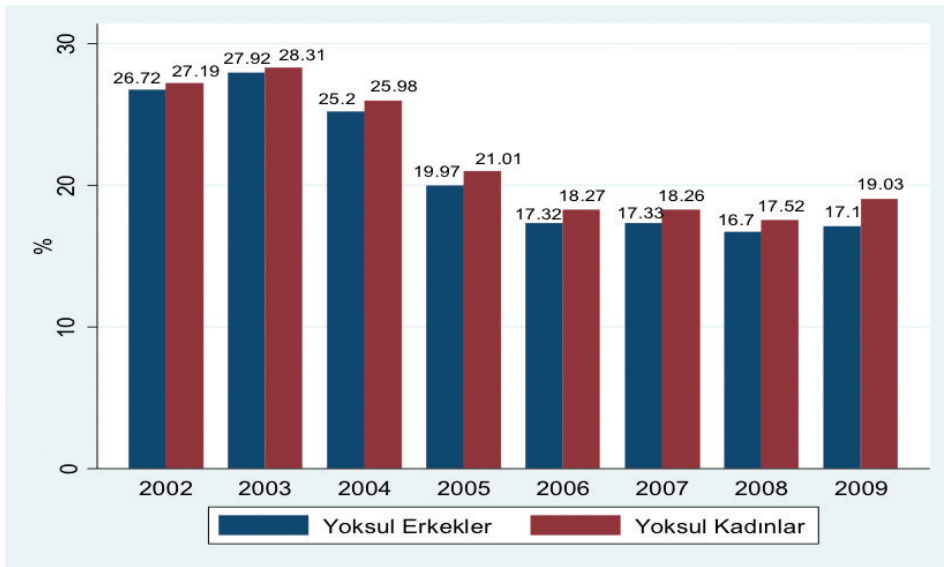
içerdiğinden daha gerçekçi bir bakış açısı sunabilir<sup>7</sup>. Ayrıca, Türkiye gibi kadınların iş piyasasına katılımının az olduğu ülkelerde hane halkı gelirini temel almak kaçınılmazdır. Buna ek olarak, hane halkı gelirinden duyulan memnuniyet kavramını kullanmak, kişinin toplam gelirden ne kadar harcadığı ile ilgili gözlemlenmesi çok zor olan konular ile ilgili de fikir vermektedir.

### 3. Zaman İçinde Türkiye’de Kadın Yoksulluğu

#### 3.1 Resmî İstatistiklere Göre

TÜİK’in sadece mutlak yoksulluk sınırının altında kalan kişileri yoksul kabul ettiği ölçüme göre Şekil 1’de 2002 yılından 2009 yılına kadar fertlerin yoksulluk oranları gösterilmektedir. Bu grafiğe göre yoksulluk her zaman kadınlarda erkeklerden daha fazladır ve aynı zamanda yoksulluk her iki grup için de zaman içinde azalmaktadır. Fakat 2009 yılında kadınlar ile erkeklerin yoksulluk oranları arasındaki farkın %3’e çıktığı görülmektedir.

Şekil 1: Cinsiyete Göre Yoksulluk Oranları, Türkiye



**Kaynak:** 2009 Yoksulluk Çalışması Sonuçları, TÜİK

Ek Şekil A-1’de gösterilen kırsal-kent açısından yoksulluğun dağılımına baktığımızda yoksulluğun özellikle kentlerde düştüğünü kırsal aksine yoksulluğun zaman içinde arttığını görüyoruz. 2009 yılı verilerine göre kırsal kadın ve erkek yoksulluğu ara-

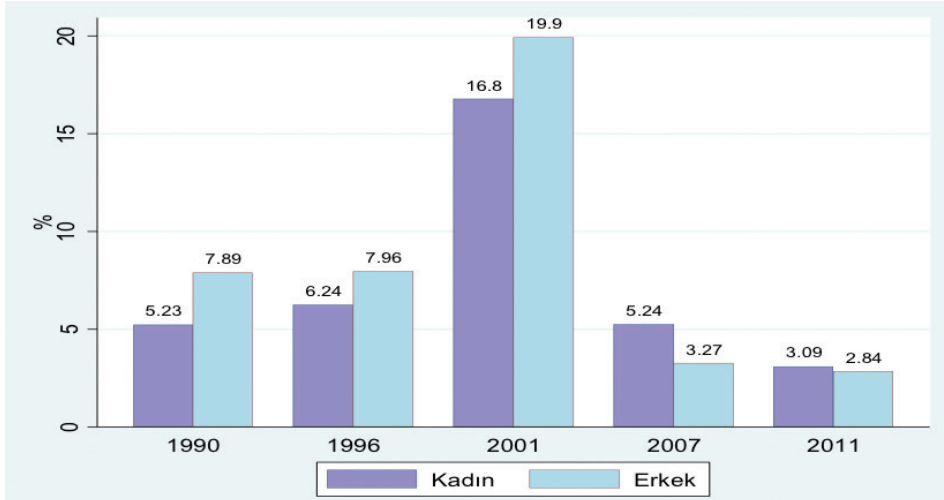
7 Bu yargı ile yoksulluğun hanehalkı seviyesinde ölçülmesinin kadın yoksulluğu ile ilgili fikir vermeyeceği ilk bakışta tezat gibi görünse de, burada sorulan, kadınların hanehalkı gelirinden ne kadar memnun olduğudur. Bir diğer deyişle, analiz birimimiz kadındır hanehalkı değildir.

sında %3’lük bir fark olmasına rağmen kentte bu fark %1’in altındadır. Yine resmî istatistikler üzerinden kadın yoksulluğunun eğitim seviyesiyle nasıl değiştiğine baktığımızda (Ek Şekil A-2), eğitim seviyesinin artmasıyla genel olarak yoksulluğun azaldığı gözlemlenmektedir. Fakat ilköğretim mezunlarının ilköğretim mezunlarına göre daha fazla eğitim almalarına rağmen, yoksullukları ilköğretim mezunlarından daha fazladır. Bu da bizi, eğitimin lineer olarak yoksulluğun azalmasına katkıda bulunmadığını ve başka değişkenlerin de açıklayıcı olarak hesaba katılmasının gerekli olduğunu düşündürmektedir.

### 3.2 Hane Halkı Gelirinden Memnuniyete Göre

Şekil 2’de maddi durumundan hiç memnun olmayanların yoksul kabul edildiği tanıma göre baktığımızda, yoksulluğun zaman içinde 2001 yılı hariç net bir şekilde azaldığını görüyoruz. 2001 yılındaki keskin artış aslında 2001 krizinin etkilerini gösterdiğinden, kullandığımız ölçeğin yoksulluğu göstermekte güvenilir olduğu ile ilgili de bir fikir verebilir. Ayrıca, 2001 yılı içinde önce kadınların yoksulluk oranı erkeklerden az iken, 2001 yılı sonrasında erkeklerin yoksulluk oranından daha fazla olduğu gözlemlenmektedir. Resmî istatistiklerde belirtilen kadınların yoksulluğunun daha fazla olmasıyla 2001 yılından itibaren gözüküyor uyum da bizim için önemli bir güvenilirlik göstergesidir. Bununla beraber, maddi durumundan hiç memnun olmayanların oranının, resmî istatistiklerle belirtilen yoksulluk oranlarının çok altında kaldığı söylenebilir.

**Şekil 2: Türkiye’de Yıllar İçinde Cinsiyete Göre Yoksulluğun Değişimi**

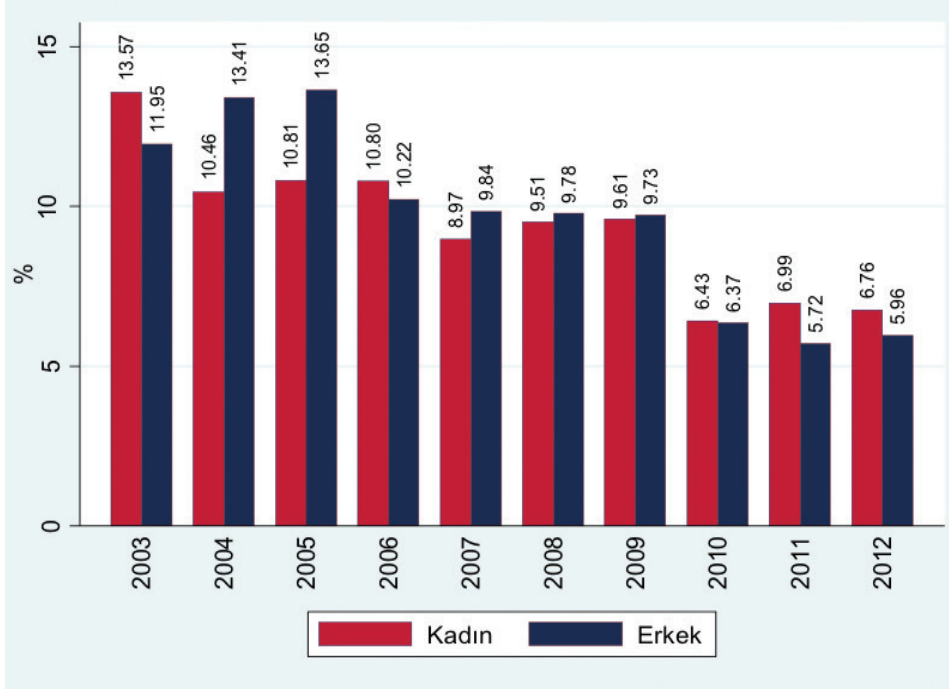


**Kaynak:** Dünya Değerler Anketi (World Values Survey), 1990-2011

Şekil 3’de hane halkı gelirinden hiç memnun olmayanların yoksul kabul edildiği tanıma göre baktığımızda, yoksulluğun 2003-2012 yılları arasında hem kadın hem erkek-

ler için net bir řekilde azaldığı sonucuna ulařılmaktadır. Benzer řekilde, birçok yılda (2003, 2006, 2010,2011, 2012) kadınların yoksulluk oranı erkeklerinkinden fazladır ve yine bu oranlar resmî istatistiklerde belirtilen yoksulluk oranlarının çok altında kalmaktadır.

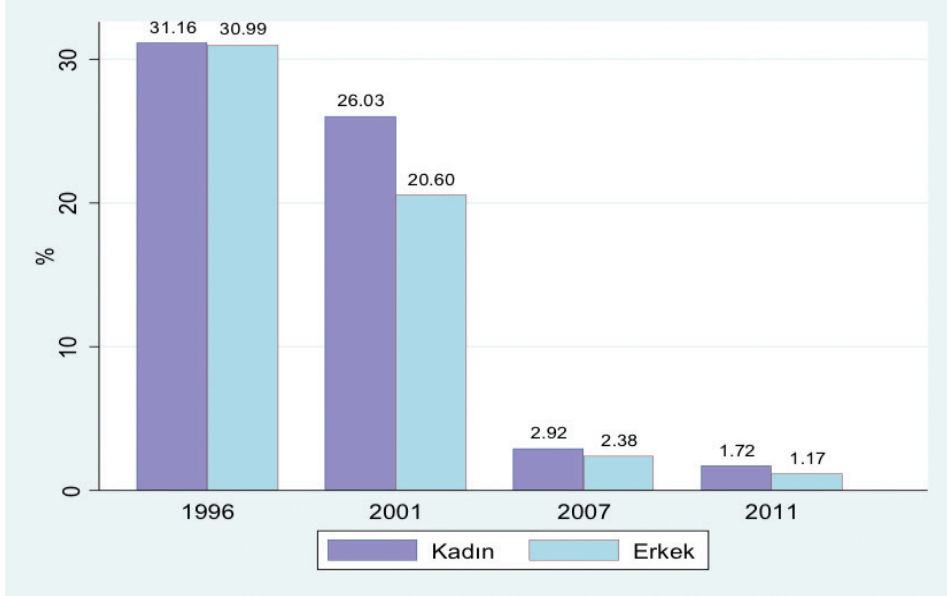
**řekil 3: Türkiye’de Yıllar İinde Cinsiyete Gre Yoksulluğın Değışimi**



**Kaynak:** Yaşam Memnuniyeti Arařtırması, 2003-2012

### 3.3 Özgür Seçimler Yapabilme Bakımından

řekil 4’te yoksun (hayatını yönlendirmede kendini hiç kontrol sahibi görmeyen) bireylerin yıllar içindeki değışimi gösterilmektedir.

**Şekil 4: Türkiye'de Yıllar İçinde Cinsiyete Göre Yoksunluk Algısının Değişimi**

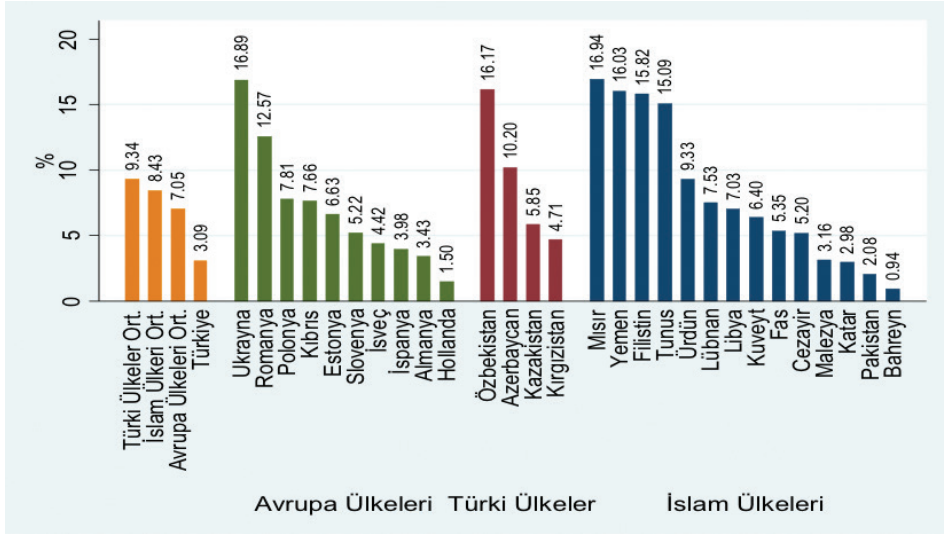
**Kaynak:** Dünya Değerler Anketi, 1996-2011

Bu grafiğe göre, yoksunluğun zaman içinde düzenli olarak azaldığı görülmektedir. Bütün yıllar için kadınların yoksunluk oranı erkeklerinkinden çok az bir miktar daha fazladır.

#### 4. Ülkeler Arası Kıyaslama

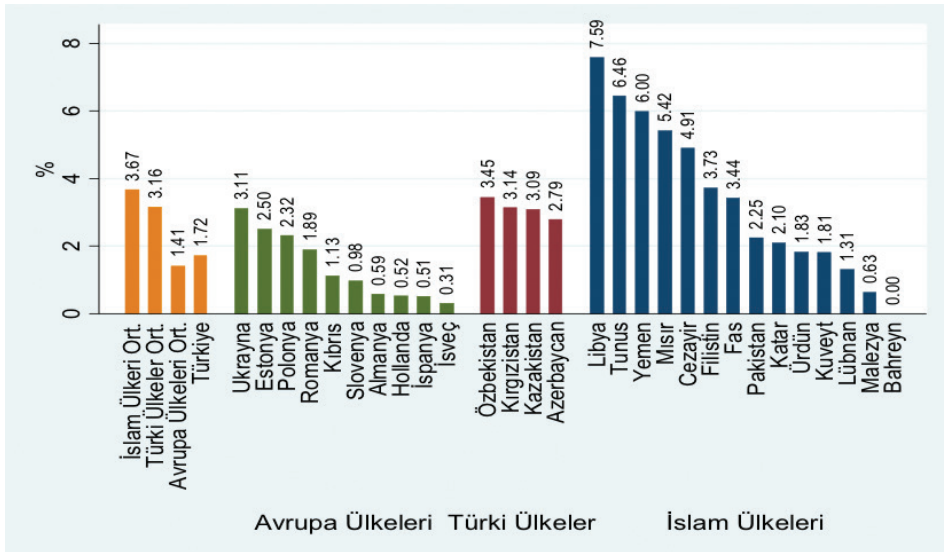
Önceden bahsedildiği gibi DDA veriseti ülkelerin kıyaslanmasına imkân vermektedir. Bu veri setinin en son dalgası (2010-2014 arası) kullanılarak ülkeler kıyaslandığında Türkiye'deki kadınların maddi durumundan hiç memnun olmama oranlarının Türki ülkelerden, İslâm ülkeleri ve Avrupa ülkeleri ortalamasından daha düşük olduğu söylenebilir (Şekil-5).

Şekil 5: Ülkeler Arası Kadınların Maddi Durumundan Memnuniyetsizliği (=1)



Kaynak: Dünya Değerler Anketi, 2010-2014

Şekil 6: Ülkeler Arası Kadınların Yoksunluk Algısı (=1)



Kaynak: Dünya Değerler Anketi, 2010-2014

Benzer şekilde, Şekil-6'da hayatlarını kendi kontrolünde görmeme algıları ülkeler arasında kıyaslandığında, Türkiye'deki kadınların ortalama olarak İslam ülkeleri ve Türki ülkelerden daha iyi durumda oldukları ancak Avrupa ülkelerindeki kadınlara göre

hayatlarını daha az kendi kontrollerinde gördükleri değerlendirilebilir.

## 5. Analiz Sonuçları

### 5.1 Yaşam Memnuniyeti Araştırması

YMA’da erkeklere ait gözlemleri ve kontrol değişkenlerini oluşturduğumuz soruları cevapsız bırakan kişileri çıkardığımızda, elimizde 37.163 kadına ait gözlem kalmıştır. Bu gözlemlere ait betimleyici istatistikler Tablo 1’de bulunmaktadır.

**Tablo 1: Yaşam Memnuniyeti Anketi Betimleyici İstatistikler (N=37,163)**

	Toplam	Yoksul	YoksulOlmayan
Gelirden Memnuniyet	2.90 [1.03]		
Yoksul	0.09 [0.29]		
Yaş	42.40 [16.22]	40.71 [15.14]***	42.57 [16.32]
Kent	0.70 [0.46]	0.68 [0.47]**	0.70 [0.46]
İşle İlgili Durumu			
Çalışıyor	0.21 [0.41]	0.18 [0.39]***	0.22 [0.41]
İşle ilgisi sürüyor	0.01 [0.07]	0.01 [0.08]	0.01 [0.07]
İşsiz	0.02 [0.16]	0.04 [0.20]***	0.02 [0.15]
Ev işleriyle meşgul	0.63 [0.48]	0.65 [0.48]*	0.62 [0.48]
Öğrenci	0.02 [0.15]	0.01 [0.11]***	0.02 [0.15]
Emekli	0.05 [0.22]	0.04 [0.19]***	0.05 [0.22]
Mevsimlik çalışan	0.01 [0.09]	0.01 [0.09]	0.01 [0.09]
Çalışamaz durumda	0.04 [0.20]	0.06 [0.23]***	0.04 [0.20]
İrad sahibi	0.00 [0.05]	0.00 [0.05]	0.00 [0.05]
Diğer	0.01 [0.07]	0.01 [0.07]	0.01 [0.07]
Medeni Durumu			
Hiç evlenmedi	0.14 [0.34]	0.12 [0.32]**	0.14 [0.35]
Evli	0.74 [0.44]	0.73 [0.44]	0.74 [0.44]
Eşi ölmüş	0.10 [0.30]	0.10 [0.30]	0.10 [0.30]
Boşanmış/Ayrı yaşıyor	0.03 [0.17]	0.05 [0.21]***	0.03 [0.16]
Eğitim Seviyesi			
Bir okul bitirmemiş	0.28 [0.45]	0.35 [0.48]***	0.27 [0.44]
İlkokul	0.41 [0.49]	0.44 [0.50]**	0.41 [0.49]
İlköğretim/ortaokul	0.09 [0.29]	0.08 [0.28]	0.09 [0.29]
Lise	0.14 [0.35]	0.10 [0.30]***	0.15 [0.35]
Yüksekokul/üniversite	0.07 [0.26]	0.04 [0.19]***	0.07 [0.26]
Master/Doktora	0.01 [0.07]	0.00 [0.03]***	0.01 [0.08]

Örneklemin gelirden memnuniyet ortalaması 5 üzerinden 2,90'dur. Bu durumda, Türkiye'deki kadınlar gelirlerinden ortadan biraz daha az memnundurlar denilebilir. Örneklemin %9'u yoksuldur yani hane halkı gelirinden hiç memnun değildir. Yine Tablo 1'e göre yoksullarla yoksul olmayanlar arasında başka farklar da vardır. Sadece istatistiksel olarak anlamlı olan farklılıklar belirtilecektir (t-testinin p değeri  $\leq 0.05$ ). Buna göre, yoksul kadınların yoksul olmayan kadınlara göre yaşça daha genç, kırdan yaşayan, işsiz, ev işleriyle meşgul veya çalışamaz durumda, boşanmış veya ayrı yaşayan, eğitim seviyesi bakımından ise bir okulu bitirmemiş veya ilkököl mezunu olmaları daha yüksek ihtimaldir. Yani yoksul kadınların işle ilgili durum bakımından çalışan veya öğrenci olmaları, medeni durum bakımından hiç evlenmemiş olmaları, eğitim seviyesi bakımından ise lise veya üstü eğitime sahip olmaları daha az muhtemeldir.

## 5.2 Dünya Değerler Anketi

Erkeklerle ait gözlemleri ve kontrol değişkenlerini oluşturduğumuz soruları cevapsız bırakan kişileri çıkardığımızda yoksulluk analizi için 4.061; yoksunluk analizi için 3.557 kadına ait gözlem kalmıştır. Çünkü evde konuşulan dil ve seçme özgürlüğü algısı 1990 yılında sorulmadığından gözlem sayısı daha azdır. Anketin orijinalinde, dindarlık 3 kategori ile cevaplanmışken, ateistler çok az olduğundan (sadece 24 kişi) dindar olmadığını belirtenlerle birleştirilmiştir. Ayrıca, ankette evde konuşulan dil 7 kategoriyle cevaplanmışken, örnekleme Türkçe dışındaki diller çok az bulunduğundan (103 kişi Kürtçe ve Zazaca, 24 kişi de diğer dilleri anadili olarak belirtmiştir) hepsi tek bir kategoride toplanmıştır.

Bu örnekleme ait betimleyici istatistikler Tablo 2'de sunulmaktadır. Bu örneklemin maddi durumdan memnuniyet ortalaması 10 üzerinden 5.20'dir. DDA için de örneklemin %9'u yoksuldur yani maddi durumundan hiç memnun değildir. Örneklemin %18'i yoksunluk içindedir yani kendi hayatını hiç kontrol edemediğini düşünmektedir. Bu sonuçlara göre, yoksunluk insanı yoksulluktan daha fazla etkilemektedir. Bu kısımda sadece istatistiksel olarak anlamlı olan farklılıklar belirtilecektir (t-testinin p değeri  $\leq 0.05$ ). Yeri daha verimli kullanmak için Tablo 2'de yoksullarla yoksul olmayanlar arasında ve yoksunlar ile yoksun olmayanlar arasındaki istatistiksel fark ayrı bir sütunda gösterilmek yerine, yoksullar ve yoksunlar için değer üzerinde "\*" ile gösterilmiştir. Sonuçlar yoksulların yoksul olmayanlara göre yaşça daha büyük, çok çocuk sahibi, işsiz, eşi ölmüş, sadece ilköğretimi bitirmiş veya meslek lisesini terk etmiş olma ihtimalinin daha yüksek olduğunu ve öğrenci veya üniversite mezunu olma ihtimalinin daha düşük olduğunu göstermektedir. Öte yandan yoksun kadınların, yoksun olmayanlara göre yaşça büyük, çok çocuk sahibi, dindar, anne, Türkçe konuşan, evli veya eşi ölmüş, ev işiyle meşgul, ilköğretimi bitirmiş, meslek lisesini terk etmiş veya meslek lisesi mezunu olma ihtimali daha yüksek; buna karşılık hiç evlenmemiş, tam zamanlı çalışan, emekli, öğrenci ve üniversite mezunu olma ihtimali daha düşüktür.



**Tablo 2: Dünya Değer Araştırması Betimleyici İstatistikler**

	Toplam (N=4,162)	Yoksul (N=4,061)	Yoksun (N=3,557)
Maddi Durumdan Memnuniyet	5.21 [2.31]		4.48 [2.50]***
Yoksul	0.09 [0.29]		0.20 [0.40]***
Seçme Özgürlüğü Algısı	5.89 [3.14]	4.96 [3.63]***	
Yoksun	0.18 [0.38]	0.35 [0.48]***	
Yaş	36.97 [13.41]	38.36 [13.24]*	38.30 [13.75]**
Çocuk Sahibi	0.75 [0.43]	0.81 [0.39]**	0.84 [0.37]***
Çocuk Sayısı	2.18 [1.92]	2.61 [2.05]***	2.85 [2.18]***
Anne-babasıyla yaşıyor	0.24 [0.43]	0.25 [0.44]	0.25 [0.43]
Dindar	0.83 [0.38]	0.80 [0.40]	0.90 [0.30]***
Evde Türkçe konuşuluyor	0.96 [0.19]	0.97 [0.16]	0.99 [0.09]***
Medeni Durumu			
Evli veya birlikte yaşıyor	0.73 [0.44]	0.73 [0.45]	0.76 [0.42]*
Boşanmış/Ayrı yaşıyor	0.02 [0.15]	0.03 [0.18]	0.02 [0.14]
Eşi ölmüş	0.06 [0.24]	0.09 [0.28]*	0.09 [0.28]***
Hiç Evlenmemiş	0.19 [0.39]	0.15 [0.36]	0.13 [0.33]***
İşle İlgili Durumu			
Tam zamanlı çalışan	0.12 [0.33]	0.10 [0.30]	0.08 [0.26]***
Yarı zamanlı çalışan	0.05 [0.21]	0.07 [0.25]	0.05 [0.23]
Kendi işinde çalışan	0.03 [0.16]	0.02 [0.13]	0.02 [0.14]
Emekli	0.04 [0.20]	0.02 [0.15]	0.02 [0.15]**
Ev işleriyle meşgul	0.67 [0.47]	0.70 [0.46]	0.77 [0.42]***
Öğrenci	0.05 [0.22]	0.03 [0.17]*	0.01 [0.11]***
İşsiz	0.04 [0.19]	0.06 [0.23]*	0.04 [0.20]
Diğer	0.01 [0.08]	0.01 [0.07]	0.00 [0.06]
Eğitim Seviyesi			
Hiç okula gitmemiş	0.01 [0.07]	0.00 [0.05]	0.00 [0.00]
İlköğretimi bitirmemiş	0.02 [0.14]	0.02 [0.15]	0.01 [0.10]*
İlköğretimi bitirmiş	0.12 [0.32]	0.17 [0.38]***	0.15 [0.36]***
Meslek lisesini bitirmemiş	0.07 [0.26]	0.10 [0.30]*	0.15 [0.35]***
Meslek lisesi mezunu	0.39 [0.49]	0.39 [0.49]	0.47 [0.50]***
Genel liseyi bitirmemiş	0.05 [0.21]	0.06 [0.23]	0.05 [0.21]
Genel lise mezunu	0.06 [0.23]	0.06 [0.23]	0.05 [0.23]
Üniversite bitirmemiş	0.05 [0.22]	0.04 [0.20]	0.05 [0.21]
Üniversite veya üstü mezunu	0.14 [0.35]	0.11 [0.31]*	0.06 [0.24]***

Çalışmamız açısından en çarpıcı sonuç, yoksul kadınların hayatlarını kontrol ediyor olma algısının yoksul olmayanlara göre çok daha düşük olması ve yoksun kadınların da maddi durumlarından memnuniyet oranlarının çok daha düşük olmasıdır. Bir diğer değişle, yoksulluk ve yoksunluk arasında güçlü bir ilişki görülmektedir.

### 5.3 Regresyon Analizi

Tablo 3'de YMA için En Küçük Kareler Yöntemi (EKK)<sup>8</sup> kullanılarak 4 model üzerinden yapılan regresyon analizinin sonuçları gösterilmektedir. 1. sütundaki modelde sadece her yıl için ayrı bir kukla değişken vardır. Buna göre, 2003-2012 arası dönemde kadınlar için yoksulluk zaman içinde azalmaktadır. 2. sütunda, medeni hal kontrol değişkenleri eklenmiş model tahmin edilmiştir. Buna göre, hiç evlenmemişlere kıyasla, evli olmak, eşi ölmüş veya boşanmış olmak yoksullukla pozitif ilişkilidir. Boşanmış veya eşi ölmüş olmanın özellikle çalışmayan kadınlar açısından getirdiği maddi külfeti anlamak çok zor değil. Fakat, evli olmakla yoksulluğun pozitif ilişkili olması, bu araştırma için gözlemleyemediğimiz çocukların etkisinden kaynaklanıyor olabilir. Çocukların etkisinden arındırılmış evliliğin etkisine Dünya Değerler Araştırması'nda bakabileceğiz. 3. sütunda, iş hayatıyla ilgili durum değişkenleri modele eklendiğinde, işsiz ve çalışamaz durumda olmanın yoksullukla güçlü bir pozitif ilişki içinde olduğu tespit edilmektedir. İlginç bir şekilde, ev işleriyle meşgul olmanın yoksullukla anlamlı bir ilişkisi yoktur. 4. sütunda eğitim kategorilerinin ilişkisi yüksekokul/üniversite mezunları veya üstü eğitime sahip olanlar taban alınarak incelendiğinde, eğitimle yoksulluk arasında yaklaşık lineer bir negatif ilişki olduğunu tespit etmekteyiz. Kontrol değişkenleri arasında katsayısı en yüksek olanlar, boşanmış veya ayrı yaşıyor olmak, işsiz olmak ve hiçbir okul bitirmemiş olmaktır.

Tablo 4'te DDA için EKK<sup>9</sup> kullanılarak yapılan regresyon analizinin sonuçları sunulmaktadır. 1. sütundaki modelde anketin yapıldığı her yıl için ayrı bir kukla değişken, katılımcının yaşı, anne-babasıyla beraber yaşayıp yaşamadığı, medeni durumu, çocuk sayısı, iş hayatı durumu ile ilgili değişkenler vardır. Buna göre, çocuk sayısı hesaba katıldığında evli olmak veya birlikte yaşıyor olmakla yoksulluk arasında anlamlı bir ilişki yoktur. 1. sütunda çocuk sayısı ile yoksulluk arasında %10 güven aralığındaki ilişki 2. sütunda diğer değişkenlerin eklenmesiyle anlamını yitirmiştir. YMA ile benzer şekilde, boşanmış veya ayrı yaşıyor olmak veya eşi ölmüş olmak ve eğitim seviyesi yoksullukla çok güçlü bir ilişki içindedir. Tüm modellerde (1-5 sütunların hepsinde) iş hayatıyla ilgili tüm durum değişkenleri ile yoksulluk arasında, herhangi bir anlamlı ilişki bulunamamıştır. YMA ile aynı şekilde, DDA sonuçlarına göre ev işleriyle meşgul olmanın yoksullukla anlamlı bir ilişkisi yoktur. 2. sütunda eğitim kategorilerinin ilişkisi üniversite mezunları baz alınarak incelendiğinde, eğitimle yoksulluk arasında yaklaşık olarak lineer bir negatif ilişki olduğunu tespit etmekteyiz. 3. sütunda din-

8 Aynı modeller probit modeliyle de tahmin edilmiştir, sonuçlar EKK sonuçlarına benzer olduğundan ve EKK sonuçları marjinal analiz açısından daha kolay olduğundan EKK sonuçları sunulmuştur.

9 Aynı modeller probit modeliyle de tahmin edilmiştir, sonuçlar EKK sonuçlarına benzer olduğundan ve EKK sonuçları marjinal analiz açısından daha kolay olduğundan EKK sonuçları sunulmuştur.

darlık değişkeni modele eklendiğinde, dindar olmakla yoksulluk arasında da anlamlı bir negatif ilişki gözlemlenmektedir. 4. sütunda, evlerinde Türkçe konuşulan ailelerde yoksulluk arasında anlamlı bir ilişki tespit edilememiştir. 5. sütunda modele yoksunluk değişkeni de eklenmiştir. Bu modelin sonuçlarına göre yoksunluğu en çok arttıran değişkenler, boşanmış veya ayrı yaşıyor olmak ve eşi ölmüş olmak; düşük eğitim seviyesine sahip olmak ve yoksun olmaktır.

Tablo 5’te DDA verileri kullanılarak EKK<sup>10</sup> yöntemiyle tahmin edilen yoksunluğu açıklayıcı regresyon sonuçları sunulmaktadır. Tablo 4’teki regresyon analiziyle aynı modeller sadece 5. sütundaki modelde yoksulluk değişkeni eklenerek tahmin edilmiştir. Yoksul değişkenin modele eklenmesi maddi yoksulluğun yoksunluk ile ilişkisini görebilmek içindir. Buna göre, yoksunluğu açıklayıcı faktörler arasında katsayısı en büyük olan düşük eğitim seviyesi kategorileri ile yoksulluktur. Her 5 modelde de çocuk sayısı ile yoksunluk arasında anlamlı lineer bir ilişki bulunmaktadır. En kapsayıcı model olan 5. sütundaki modelde, yoksulluktan farklı olarak, medeni durumla yoksunluk arasında anlamlı bir ilişki bulunamamıştır. Her 5 modelde de iş hayatıyla ilgili durum değişkenleri ile yoksunluk arasında, herhangi bir anlamlı ilişki bulunamamıştır. Önceki bulgularla aynı doğrultuda, ev işleriyle meşgul olmanın yoksunlukla anlamlı bir ilişkisi yoktur. 2. sütunda eğitim kategorilerinin ilişkisi üniversite mezunları baz alınarak incelendiğinde, eğitimle yoksunluk arasında yaklaşık olarak lineer bir negatif ilişki olduğunu tespit etmekteyiz. 3. sütunda dindar olmakla yoksunluk arasında da anlamlı bir pozitif ilişki olduğu tespit edilmektedir. 4. sütunda, evinde Türkçe konuşulan kadınların istatistiksel olarak anlamlı ölçüde kendilerini daha yoksun hissettikleri tespit edilmiştir.

10 Aynı modeller probit modeliyle de tahmin edilmiştir, sonuçlar EKK sonuçlarına benzer olduğundan ve EKK sonuçları marjinal analiz açısından daha kolay olduğundan EKK sonuçları sunulmuştur.

**Tablo 3: YMA Verilerinden Yoksulluk Analizi Regresyon Sonuçları (N=37,163)**

	(1)	(2)	(3)	(4)
Evli		0.03***	0.03***	0.02***
(ref. Hiç Evlenmemiş)		(6.78)	(5.71)	(4.17)
Eşi ölmüş		0.07***	0.05***	0.04***
		(8.38)	(6.59)	(5.13)
Boşanmış/Ayrı yaşıyor		0.09***	0.09***	0.09***
		(9.58)	(9.31)	(9.06)
Çalışıyor			-0.01	-0.01
(ref. Diğer)			(-0.33)	(-0.42)
İş ile ilgisi sürüyor			0.00	0.00
			(0.14)	(0.02)
İşsiz			0.07***	0.07***
			(3.28)	(3.34)
Ev işleriyle meşgul			0.02	0.00
			(1.03)	(0.10)
Öğrenci			-0.02	-0.02
			(-0.97)	(-0.79)
Emekli			-0.00	0.01
			(-0.00)	(0.54)
Mevsimlik çalışan			0.01	-0.01
			(0.27)	(-0.48)
Çalışamaz durumda			0.07***	0.05**
			(3.21)	(2.28)
İrad sahibi			0.04	0.03
			(1.15)	(0.79)
Bir okul bitirmemiş				0.09***
(ref. Üniversite mezunu/üstü)				(13.07)
İlkokul				0.06***
				(8.85)
İlköğretim/ortaokul				0.03***
				(4.24)
Lise				0.01
				(1.57)
2004	-0.03***	-0.04***	-0.05***	-0.05***
	(-4.07)	(-4.70)	(-6.03)	(-5.87)
2005	-0.03***	-0.03***	-0.04***	-0.04***
	(-3.59)	(-4.21)	(-5.51)	(-5.37)
2006	-0.03***	-0.03***	-0.05***	-0.04***
	(-3.58)	(-4.27)	(-5.66)	(-5.38)
2007	-0.05***	-0.05***	-0.06***	-0.06***
	(-5.98)	(-6.70)	(-7.95)	(-7.55)
2008	-0.04***	-0.04***	-0.06***	-0.05***
	(-5.18)	(-5.84)	(-7.03)	(-6.44)
2009	-0.04***	-0.04***	-0.06***	-0.05***
	(-5.22)	(-5.94)	(-7.20)	(-6.74)
2010	-0.07***	-0.08***	-0.09***	-0.08***
	(-9.37)	(-10.11)	(-11.26)	(-10.61)
2011	-0.06***	-0.07***	-0.08***	-0.07***
	(-8.57)	(-9.25)	(-10.32)	(-9.58)
2012	-0.07***	-0.07***	-0.08***	-0.08***
	(-8.99)	(-9.76)	(-10.96)	(-10.01)

Not: Bu sonuçlar yaş ve kente yaşama değişkenlerini de içermektedir. t-değerleri parantezde, \*\*\*  $p < 0.01$ , \*\*  $p < 0.05$ , \*  $p < 0.10$

**Tablo 4: DDA Verilerinden Yoksulluk Analizi Regresyon Sonuçları (N=4,061<sup>11</sup>)**

	(1)	(2)	(3)	(4)	(5)
Çocuk Sayısı	0.01***	0.00	0.01	0.00	0.00
	(2.77)	(1.37)	(1.49)	(1.23)	(0.83)
Evlü veya birlikte yaşıyor (ref. Hiç Evlenmemiş)	0.01 (0.58)	0.01 (0.70)	0.01 (0.73)	0.01 (0.38)	0.01 (0.45)
Boşanmış/Ayrı yaşıyor	0.08** (2.38)	0.08** (2.39)	0.08** (2.38)	0.07* (1.85)	0.06* (1.73)
Eşi ölmüş	0.06** (2.05)	0.06** (2.00)	0.06** (2.03)	0.07** (2.11)	0.06* (1.91)
Tam zamanlı çalışan (ref. Diğer)	-0.03 (-0.52)	-0.02 (-0.40)	-0.03 (-0.46)	0.05 (0.67)	0.05 (0.72)
Yarı zamanlı çalışan	-0.01 (-0.11)	-0.01 (-0.10)	-0.01 (-0.15)	0.06 (0.83)	0.06 (0.85)
Kendi işinde çalışan	-0.05 (-0.86)	-0.05 (-0.87)	-0.06 (-0.91)	0.03 (0.34)	0.03 (0.39)
Emekli	-0.08 (-1.38)	-0.08 (-1.34)	-0.08 (-1.37)	-0.00 (-0.03)	0.01 (0.08)
Ev işleriyle meşgul	-0.03 (-0.50)	-0.04 (-0.67)	-0.04 (-0.68)	0.04 (0.55)	0.04 (0.58)
Öğrenci	-0.05 (-0.78)	-0.04 (-0.68)	-0.04 (-0.74)	0.02 (0.34)	0.03 (0.40)
İşsiz	0.03 (0.51)	0.03 (0.54)	0.03 (0.49)	0.12 (1.58)	0.12 (1.53)
İlköğretim mezunu/daha az (ref. Üniversite mezunu)		0.06*** (3.05)	0.07*** (3.28)	0.06** (2.49)	0.05** (2.14)
Meslek lisesini bitirmemiş		0.07*** (3.25)	0.07*** (3.44)	0.08*** (3.27)	0.06*** (2.62)
Meslek lisesi mezunu		0.03** (2.02)	0.03** (2.30)	0.03** (1.98)	0.02 (1.52)
Genel liseyi bitirmemiş		0.07*** (2.75)	0.07*** (2.85)	0.06** (2.20)	0.06** (2.04)
Genel lise mezunu		0.03* (1.66)	0.04* (1.82)	0.04* (1.72)	0.04 (1.49)
Üniversite bitirmemiş		0.03 (1.15)	0.03 (1.28)	0.03 (1.12)	0.03 (1.23)
Dindar			-0.03** (-2.21)	-0.03** (-2.21)	-0.04*** (-2.59)
Evde konuşulan dil Türkçe				-0.01 (-0.31)	-0.02 (-0.67)
Yoksun					0.07*** (5.26)
R değeri	0.05	0.06	0.06	0.06	0.06

*Not: Bu sonuçlarda yaş, aile ile birlikte yaşama durumu ve yıl kukla değişkenleri de bulunmaktadır. t-değerleri parantezde, \*\*\* p<0.01, \*\* p<0.05, \* p<0.10*

<sup>11</sup> 4 ve 5. sütündeki gözlem sayısı sırasıyla evde konuşulan dil 1990 yılında sorulmadığından ve yoksunluk ile ilgili eksik gözlemlerden dolayı, 3,414 ve 3,384'tür.

**Tablo 5: DDA Verilerinden Yoksunluk İçin Regresyon Analizi (N=3,557<sup>12</sup>)**

	(1)	(2)	(3)	(4)	(5)
Çocuk Sayısı	0.03***	0.01***	0.01***	0.01***	0.01***
	(6.25)	(2.79)	(2.58)	(2.70)	(2.61)
Evli veya birlikte yaşıyor (ref. Hiç evlenmemiş)	-0.01 (-0.59)	-0.01 (-0.35)	-0.01 (-0.40)	-0.01 (-0.36)	-0.01 (-0.40)
Boşanmış/Ayrı yaşıyor	0.06 (1.27)	0.07 (1.55)	0.07 (1.62)	0.08* (1.73)	0.07 (1.57)
Eşi ölmüş	0.08** (2.03)	0.07* (1.87)	0.07* (1.80)	0.07* (1.85)	0.06* (1.66)
Tam zamanlı çalışan (ref. Diğer)	-0.04 (-0.42)	-0.04 (-0.46)	-0.04 (-0.42)	-0.03 (-0.37)	-0.04 (-0.43)
Yarı zamanlı çalışan	0.02 (0.21)	-0.01 (-0.15)	-0.01 (-0.11)	-0.00 (-0.02)	-0.01 (-0.10)
Kendi işinde çalışan	-0.02 (-0.20)	-0.05 (-0.49)	-0.04 (-0.46)	-0.04 (-0.43)	-0.04 (-0.47)
Emekli	-0.07 (-0.78)	-0.09 (-0.95)	-0.09 (-0.94)	-0.08 (-0.83)	-0.08 (-0.84)
Ev işleriyle meşgul	0.04 (0.39)	-0.03 (-0.30)	-0.03 (-0.32)	-0.02 (-0.18)	-0.02 (-0.23)
Öğrenci	-0.05 (-0.49)	-0.05 (-0.54)	-0.04 (-0.49)	-0.04 (-0.41)	-0.04 (-0.45)
İşsiz	0.07 (0.74)	0.04 (0.45)	0.05 (0.50)	0.04 (0.45)	0.03 (0.31)
İlköğretim mezunu/daha az (ref. Üniversite mezunu)		0.16*** (5.97)	0.15*** (5.59)	0.15*** (5.27)	0.14*** (5.05)
Meslek lisesini bitirmemiş		0.23*** (8.03)	0.22*** (7.67)	0.22*** (7.59)	0.22*** (7.31)
Meslek lisesi mezunu		0.11*** (5.89)	0.10*** (5.36)	0.09*** (4.83)	0.08*** (4.67)
Genel liseyi bitirmemiş		0.06* (1.78)	0.05 (1.58)	0.05 (1.61)	0.05 (1.41)
Genel lise mezunu		0.10*** (3.53)	0.09*** (3.19)	0.08*** (2.73)	0.07*** (2.58)
Üniversite bitirmemiş		-0.03 (-1.06)	-0.04 (-1.28)	-0.04 (-1.41)	-0.04 (-1.52)
Dindar			0.06*** (3.75)	0.06*** (3.74)	0.07*** (3.96)
Evde konuşulan dil Türkçe				0.07** (2.09)	0.07** (2.14)
Yoksul					0.11*** (5.26)
R değeri	0.14	0.16	0.17	0.17	0.17

*Not: Bu sonuçlarda yaş, aile ile birlikte yaşama durumu ve yıl kukla değişkenleri de bulunmaktadır. t-değerleri parantezde, \*\*\* p<0.01, \*\* p<0.05, \* p<0.10*

12 4. ve 5. sütundaki gözlem sayısı evde konuşulan dili cevapsız bırakan çok sayıda kişi olduğundan dolayı, 3.484'tür.

## Tartışma ve Sonuç

Kadınlar maalesef ki birçok gelişmiş ülkede olduğu gibi ülkemiz de özellikle 2001 yılı sonrası dönemde erkeklerden daha yoksul ve daha yoksun durumdadır. Bununla birlikte, memnuniyet verici olarak söylenebilir ki, kadınların yoksulluğu da yoksunluğu da zaman içinde azalmaktadır.

Dünya Değerler Araştırması’nın 2010-2014 arasında yürütülen en son dalgasına katılan ülkeler arasında bir kıyaslama yaptığımızda, Türkiye’deki kadınların yoksulluğunun Türkî cumhuriyetlerden, İslâm ülkelerinden ve Avrupa ülkelerinden daha iyi durumda olduğu görülmektedir. Fakat belirtmekte fayda var ki, Türkiye’deki kadınların Ukrayna, Romanya gibi Doğu Avrupa ülkelerindeki kadınlardan yoksulluk açısından daha iyi olması akla yatkın görünürken, Almanya, İsveç gibi kişi başına düşen millî geliri Türkiye’nin iki katından fazla olan ülkelerdeki kadınlardan daha az yoksulluk belirtiliyor olması bazı soru işaretlerini akla getirmektedir. Türkiye’deki kadınların; durumlarını, geçmiş yaşantılarıyla veya bir önceki kuşak insanların yaşantılarıyla kıyaslayarak maddi durumlarındaki görece iyileşmeden dolayı daha çok memnun olmaları muhtemeldir. Ayrıca, dindarlığın yoksulluk ile negatif ilişkisi, dindar olmayanlarla aynı maddi imkânlarla sahip olsalar bile, dindarların hallerinden şikâyet etmekten kaçınmalarıyla alakalı olabilir. Ancak bu durum, dindar insanların daha az yoksul olduğu anlamına gelmez. Bu sonuçlar, bir bakıma Amartya Sen’in (2004) fayda bazlı yoksulluk ölçümü ile ilgili eleştirilerini doğrular niteliktedir. Bununla beraber, kadınların yoksunlukla ilgili değerlendirmeleri açısından kıyasladığımızda Türkiye’deki kadınlar, Türkî cumhuriyetler, İslâm ülkeleri ve Doğu Avrupa ülkelerindeki kadınlardan daha az ortalama yoksunluk belirtirken, Batı Avrupa ülkelerindeki kadınlardan biraz daha fazla yoksunluk belirtmiştir. Bu ise akla yatkındır.

Diğer birçok ülkede olduğu gibi uzun yıllar boyunca Türkiye’de kadınların toplumdaki statüsünü iyileştirmek için en gerekli politikanın kadın istihdamını artırmak olduğu düşünülmüştür. Fakat bu çalışmada kullanılan gerek 37.631 kadının gözlemine dayanan YMA verisine göre, gerek DDA verisine göre, çalışmanın kadınların yoksulluğuna istatistiksel olarak anlamlı bir etkisi bulunamamıştır. Hatta DDA verilerine göre iş hayatıyla ilgili göstergelerin ne yoksullukla ne yoksunlukla anlamlı bir istatistiksel ilişkisi yoktur. Bu sonuç ilk bakışta mantıksız görünse de, kadınların çalışmasının onları yoksulluktan kurtarmadığı Diane Pearce (1978)’in makalesi ile birçok diğer çalışma tarafından da (örneğin Dijkstra and Hanmer (2000) ortaya konmuştur. Bu çalışmaların vurgu yaptığı husus, kadınların genelde düşük ücret ödeyen, düşük statülü ve kariyer gelişimlerine fırsat vermeyen işlerde çalıştıkları ve bu durumun onları yoksulluktan kurtarmadığı gerçeğidir. Düşük ücret, sosyal güvencesiz ve düzensiz iş hayatı, Türkiye’de kadın istihdamının, maalesef ki, genel durumunu oluşturmaktadır (Yıldırımalp & Özdemir, 2013). Bundan dolayı, kadınların yoksulluklarını azaltmaya yönelik politikalar, sadece kadın istihdamının nicel olarak artırılmasından ibaret olmamalı; ayrıca nitelik olarak iyi işlerde çalışabilecek kadın beşerî sermayesinin yetiştirilmesine odaklanmalıdır. Bu da ancak iyi eğitim ile mümkündür. Bu çalışmanın bulgularından olan yoksulluk, yoksunluk ve eğitim arasındaki güçlü negatif ilişki bu iddiamızı desteklemektedir.



Hem YMA hem DDA sonuçları, iş hayatı ve eğitim seviyesi hesaba katıldıktan sonra bile eşi ölmüş veya boşanmış olmak ile yoksulluk arasında istatistiksel olarak anlamlı bir ilişki tespit ettiğinden dolayı, boşanmış veya eşi ölmüş kadınlara yönelik yardımların kadın yoksulluğunu azaltmakta daha verimli olacağına işaret etmektedir. Bu sonuçla paralel bulgular Pearce (1978) ve Fukuda-Parr (1999) da mevcuttur. Bu çalışmalarda yoksulluğun hane halkı reisinin kadın olduğu ailelerde (örneğin boşanma, eşin vefat etmesi gibi durumlarda) daha çok gözlemleniyor olmasına dikkat çekilmiştir.

Bizim bulgularımız da literatür taramasında bahsedilen birçok çalışmanın tezi olan yoksulluk ve yoksunluğun birbirini besleyen olgular olduğunu teyit etmektedir. Bu çalışmada kullandığımız veri, sebep sonuç ilişkisinin yönünü (yoksunluğun yoksulluğa mı sebep olduğu yoksa yoksulluğun mu yoksunluğa sebep olduğunu) göstermek açısından yeterli olmasa bile, Türkiye'nin son 10 yılki GSMH'nin yüksek oranlarda artışıyla birlikte düşünüldüğünde yoksulluktaki düşüşün yoksunluk hissini de azalttığı sonucunu çıkarabiliriz.

Bu çalışmanın sonuçlarından olan dindarlığın kadınlardaki yoksunluk hissi ile güçlü bir ilişki içinde olduğu bulgusu da üzerinde durulması gereken bir husustur. Bu, dindar kadınlar arasındaki kader anlayışıyla da alâkadar olabilir, İslâmiyet'in Türkiye kültürü içindeki yorumuyla da ilgili olabilir. Inglehart and Norris (2003)'a göre sosyal hayata nüfuz eden dinler keskin cinsiyet ayrımlarını arttırmaktadır. Balamoune-Lutz (2007), Donno and Russett (2005) özellikle İslâmiyet'in ataerkil olduğunu iddia etmekteyken, Seguino (2010) ise dinler arasında cinsiyet ayrımcılığı açısından anlamlı bir fark bulamamıştır. Işık (2013) nitel araştırma yöntemlerini kullandığı çalışmasında Türkiye'de dindarlığın, kadınların toplum içinde aktif olmaları için bir kaynak olarak kullanıldığını belirtmektedir. Noland (2005) tarafından vurgulandığı gibi İslâmiyet, diğer dinlerde olduğu gibi, yaşandığı zaman ve coğrafyanın şartlarına adapte olmaktadır. Türkiye'de 2000'li yıllarda dindarlığın, kadınların hayatlarını kontrol etmedeki özgürlük algılarına hangi kanallardan etki ettiği daha detaylı araştırılmalıdır.

Çocuk sayısı ile yoksunluk arasındaki güçlü ilişki de dikkate değerdir. Bu durum, ülkemizde çocuklar ile ilgili sorumlulukların aile içinde orantılı şekilde paylaştırılmadığı ve çocuk bakımıyla ilgili sorumlulukların çoğunun kadınların sırtına yüklenmiş olduğu gerçeğiyle de örtüşmektedir.<sup>13</sup> Toplum olarak bu tarz göstergeleri bir sinyal olarak değerlendirmeli ve çocukları anneleri için yoksunluk değil mutluluk kaynağı haline getirecek şekilde çocuk bakımıyla ilgili sorumlulukların paylaşılmasına gayret etmeliyiz. Birçok ülkede olduğu gibi ülkemizde de çocuğun anne hayatındaki etkisi negatif olmaya devam ederse<sup>14</sup>, ya ülkedeki doğurganlık oranı (çocuk sayısı) daha da azalır ya da istenmeyen ve yeterince ilgilenilmeden büyüyen çocuklara sahip oluruz.

13 International Social Survey 2012 Türkiye verisine göre kadınlar haftada ortalama 24 saat aile üyelerinin bakımına zaman harcarken erkekler için 11 saat zaman harcamaktadırlar (ISSP, 2013).

14 Genelde gelişmiş ülkelerde yapılan çalışmalar ebeveynlerin yaşam memnuniyetinin daha düşük (Di Tella, MacCulloch, & Oswald, 2003), evlilikten memnuniyetlerinin daha az (Twenge, Campbell, & Foster, 2003) ve mutluluklarının daha düşük (A. E. Clark & Oswald, 2002) olduğunu göstermektedir. Buna ek olarak, Delpiano and Simonsen (2012) anneliğin kadınların sağlıklarına, finansal durumlarına negatif etkileri olduğunu tespit etmiş ve fazladan bir çocuk sahibi olmanın boşanma ihtimalini arttırdığını bulmuştur.

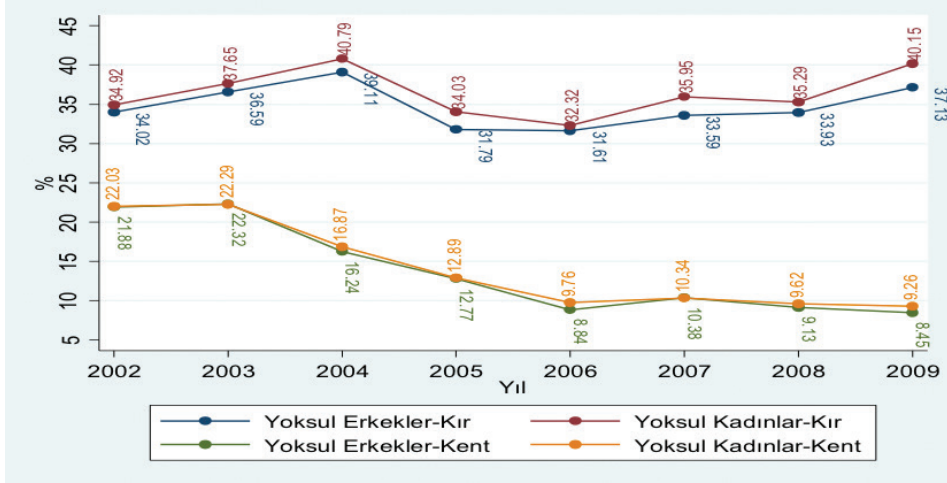
## Kaynakça

- Agarwal, B. (1994). Gender and command over property: A critical gap in economic analysis and policy in South Asia. *World Development*, 22(10), 1455-1478.
- Alkire, S., & Black, R. (1997). A Practical Reasoning Theory of Development Ethics: Furthering the Capabilities Approach. *Journal of International Development*, 9(2), 263-279.
- ASBU. (2015). 2014 Turkey survey.
- Balioune-Lutz, M. (2007). Globalisation and gender inequality: Is Africa different? *Journal of African Economies*, 16(2), 301-348.
- Bank, T. W. (2017). Poverty.
- Bubeck, D. (1995). *Care, Gender and Justice*. Oxford, UK: Clarendon Press.
- Clark, A. (1997). Job Satisfaction and Gender: Why Are Women so Happy at Work? *Labor Economics*, 4(4), 341-372.
- Clark, A. E., & Oswald, A. J. (2002). Well-being in panels. unpublished working paper. University of Warwick. United Kingdom.
- Delpiano, J. C., & Simonsen, M. (2012). The Toll of Fertility on Mother’s Wellbeing. *Journal of Health Economics*, 752-766.
- Di Tella, R., MacCulloch, R., & Oswald, A. (2003). The macroeconomics of happiness. *Review of Economics and Statistics*, 809-827.
- Dijkstra, A., & Hanmer, L. (2000). Measuring Socio-Economic Gender Inequality: Toward an Alternative to the UNDP Gender-Related Development Index. *Feminist Economics*, 6(2), 41-75.
- Donno, D., & Russett, B. (2005). Islam, Authoritarianism, and Female Empowerment: What Are the Linkages? *World Politics*, 56(04), 582 - 607.
- Erdoğan, N. (2002). *Yoksulluk Halleri: Türkiye’de Kentsel Yoksulluğun Toplumsal Görünümleri*. İstanbul: Demokrasi Kitaplığı.
- Fehr, E., & Schmidt, K. M. (1999). A theory of fairness, competition, and cooperation. *The Quarterly Journal of Economics*, 114, 817-868.
- Fukuda-Parr, S. (1999). What does feminization of poverty mean? It isn’t just lack of income. *Feminist Economics*, 5(2), 99-103.
- Goedhart, T., Halberstadt, V., Kapteyn, A., & Praag, B. M. S. v. (1977). The Poverty Line: Concept and Measurement. *The Journal of Human Resources*, 12, 503-520.
- Humpries, J. (1993). “Gender Inequality and Economic Development”. In D. Bos (Ed.), *Economics in a Changing World Vol. 3 Public Policy and Economics Organization* (pp. 218-233). Basingstoke, UK: Macmillan.
- Inglehart, R., & Norris, P. (2003). *Rising tide: Gender equality and cultural change around the world*. Cambridge, UK: Cambridge University Press.
- ISSP. (2013). *International Social Survey Programme: Family and Changing Gender Roles IV*. Retrieved from: <http://zcat.gesis.org/webview/>
- Işık, D. (2013). “Just Like Prophet Mohammad Preached: Labor, Piety, and Charity in Contemporary Turkey”. *Feminist Economics*, 20(4), 212-234.
- Juhász, A. (2012). A Satisfaction-Driven Poverty Indicator — A Bustle Around the Poverty Line. SOEP paper
- Kapteyn, A., Kooreman, P., & Willemse, R. (1988). “Some Methodological Issues in the Imp-

- lementation of Subjective Poverty Denitions”. *Journal of Human Resources*, 23(2), 222-242.
- Laderchi, C., Saith, R. R., & Stewart, F. (2003). “Does it matter that we do not agree on the definition of poverty? A comparison of four approaches”. *Oxford Development Studies*, 31(3), 243-274.
- Lundberg, S., Pollak, R., & Wales, T. (1997). “Do Husband and Wives Pool Their Resources? Evidence from the United Kingdom Child Benefit”. *Journal of Human Resources*, 32(3), 463- 480.
- Mill, J. (1869). *The Subjection of Women*. Cambridge, MA: MIT Press.
- Noland, M. (2005). “Religion and economic performance”. *World Development*, 33(8), 1215–1232.
- Nussbaum, M. (2003). “Capabilities as Fundamental Entitlements: Sen and Social Justice”. *Feminist Economics*, 9(2-3), 33 – 59.
- Pearce, D. (1978). “The Feminization of Poverty: Women, Work, and Welfare”. *Urban and Social Change Review*, 11(1), 28-36.
- Ravallion, M. (2010). *Poverty Lines across the World*. Retrieved from World Bank:
- Robeyns, I. (2003). “Sen’s Capability Approach And Gender Inequality: Selecting Relevant Capabilities”. *Feminist Economics*, 9(2-3), 61 – 92.
- Seguino, S. (2010). “Help or Hindrance? Religion’s Impact on Gender Inequality in Attitudes and Outcomes”. *World Development*, 38(8), 1308–1321.
- Sen, A. (1985). *Commodities and Capabilities*. Delhi: Oxford University Press.
- Sen, A. (1995). “Capability and Well-Being”. In M. Nussbaum & A. Sen (Eds.), *The Quality of Life* (pp. 30-53). Oxford, the UK: Clarendon Press.
- Sen, A. (1997). “From income inequality to economic inequality”. *Southern Economic Journal*, 64(2), 383-401.
- Sen, A. (2004). “Elements of a Theory of Human Rights”. *Philosophy and Public Affairs*, 32(4), 315-356.
- Şenses, F. (2001). *Küreselleşmenin Öteki Yüzü Yoksulluk*. İstanbul: İletişim Yayınları.
- Twenge, J. M., Campbell, W. K., & Foster, C. A. (2003). “Parenthood and marital satisfaction: a meta-analytic review”. *Journal of Marriage and Family*, 574-583.
- UNDP. (1995). *Human Development Report*. Oxford, UK: Oxford University Press.
- UNDP. (1997). *Human Development Report*. Retrieved from Oxford, UK:
- Wooldridge, J. (2009). *Introductory Econometrics: A Modern Approach*. Canada: Cengage.
- Yıldırım, S., & Özdemir, A. (2013). “Yapabilirlikten Yoksunluk Bağlamında Türkiye’de Kadın Yoksulluğu”. *HAK-İŞ Uluslararası Emek ve Toplum Dergisi*, 2(4), 51-83.

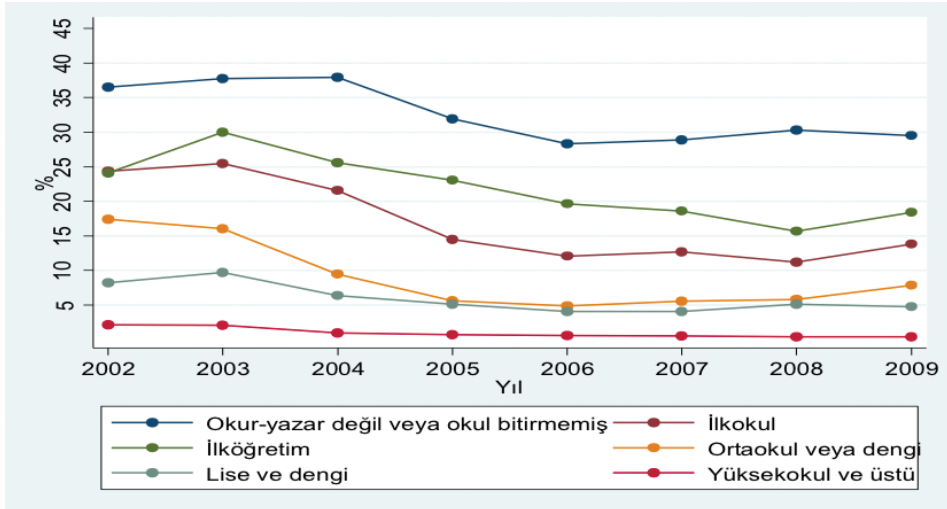
## EK Şekiller

Şekil A-1: Kırsal ve Kentte Cinsiyete Göre Yoksulluk Oranları



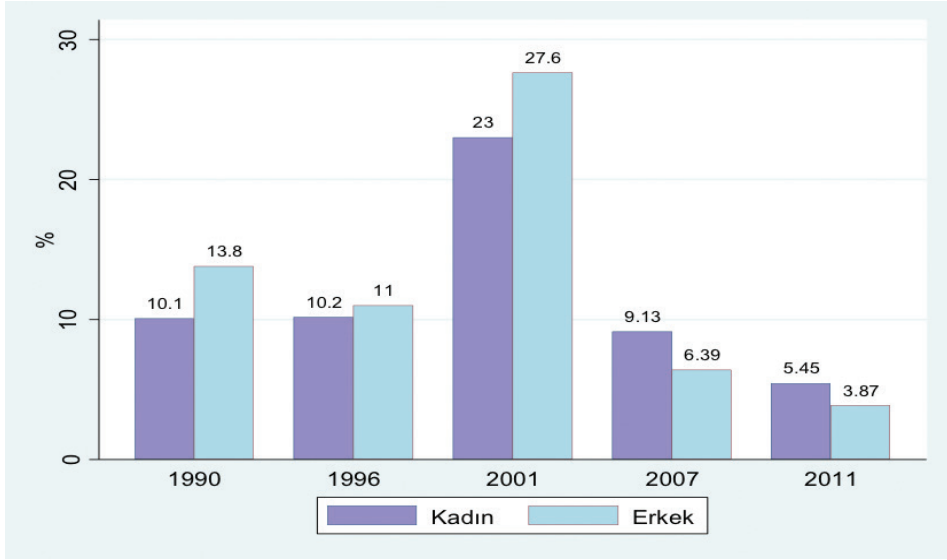
Kaynak: 2009 Yoksulluk Çalışması Sonuçları, TÜİK

Şekil A-2: Eğitim Seviyesine Göre Kadınlarda Yoksulluk Oranları



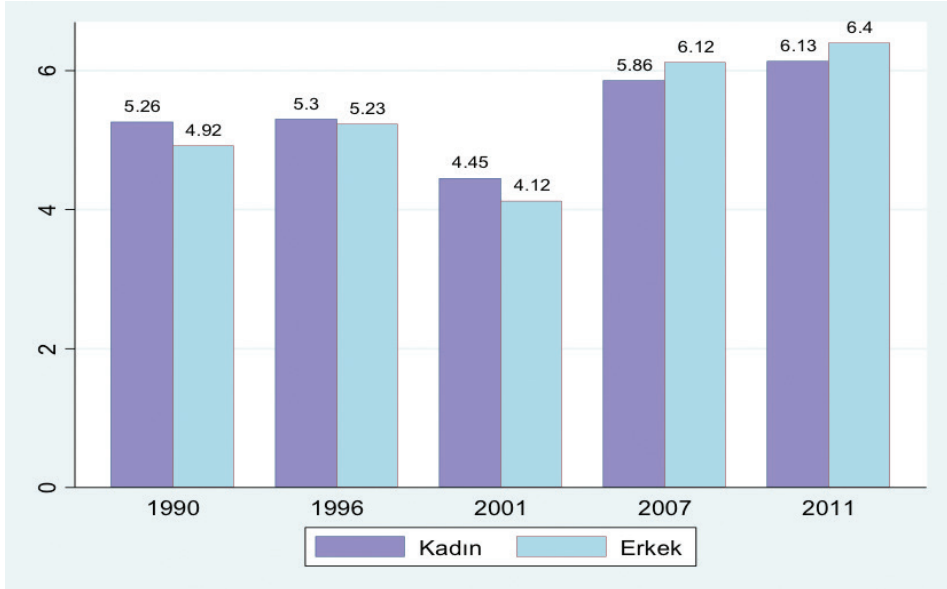
Kaynak: 2009 Yoksulluk Çalışması Sonuçları, TÜİK

řekil A-3: Türkiye'de Yıllar İinde Geniř Anlamda YoksulluĐun DeĐiřimi (=1 veya 2)



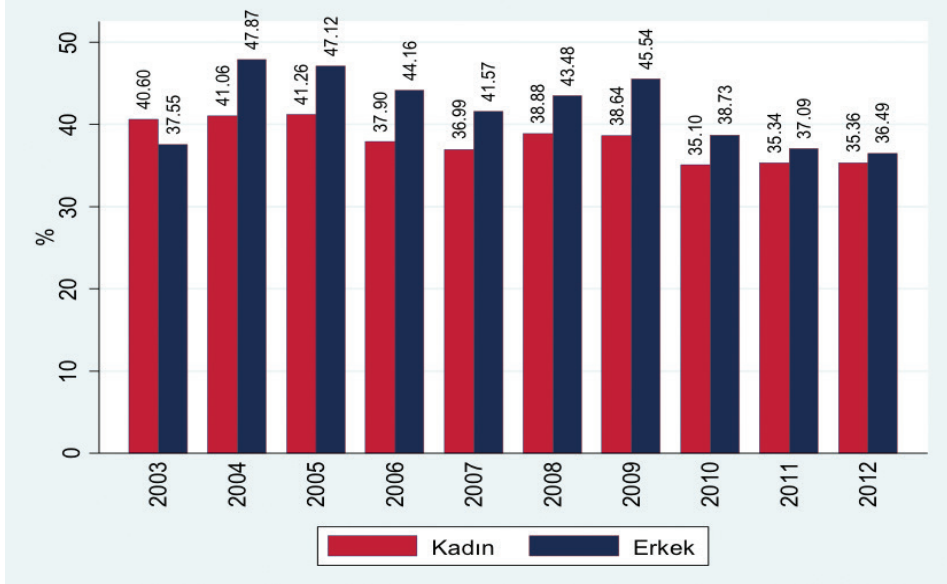
Kaynak: Dnya DeĐerler Anketi (World Values Survey), 1990-2011

řekil A-4: Türkiye'de Yıllar İinde Maddi Durumundan Memnuniyet



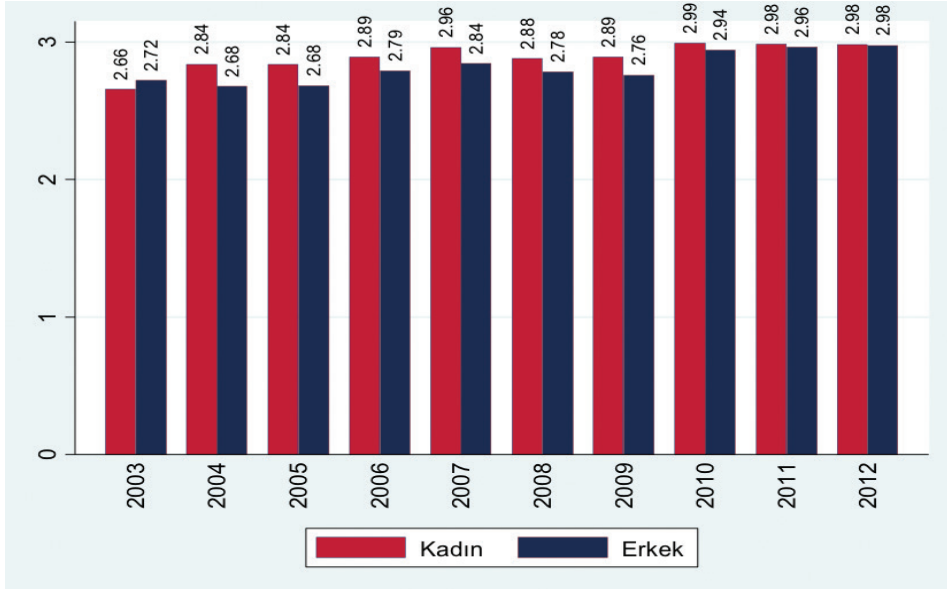
Kaynak: Dnya DeĐerler Anketi (World Values Survey), 1990-2011

Şekil A-5: Türkiye'de Yıllar İçinde Geniş Anlamda Yoksulluğun Değişimi (=1 veya 2)



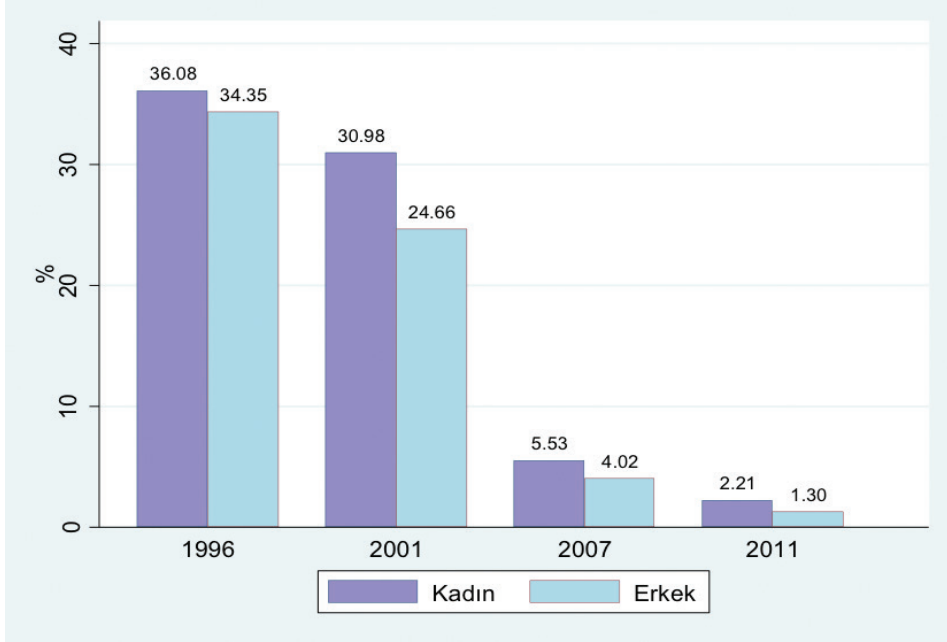
Kaynak: Yaşam Memnuniyeti Araştırması, 2003-2012

Şekil A-6: Türkiye'de Yıllar İçinde Maddi Durumundan Memnuniyet Ortalaması



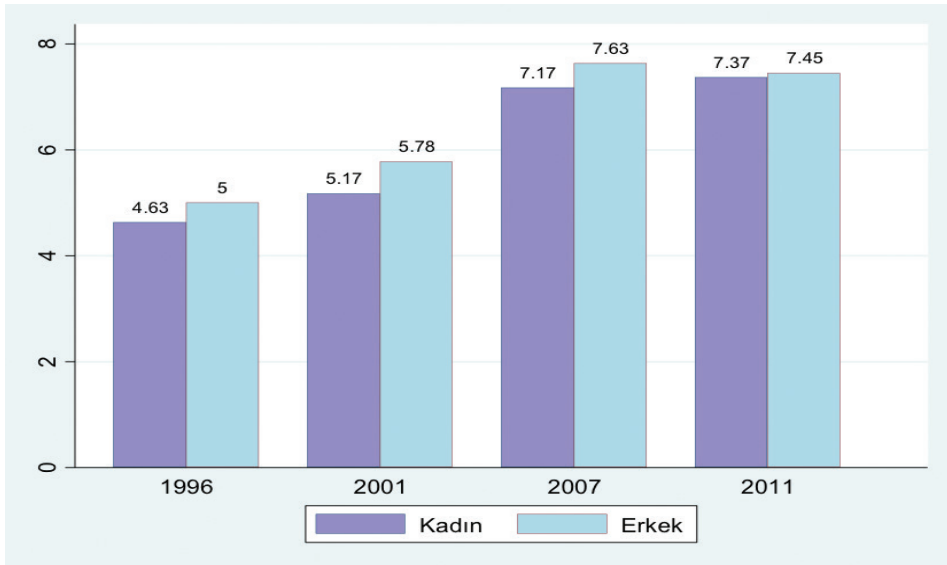
Kaynak: Yaşam Memnuniyeti Araştırması, 2003-2012

řekil A-6: Türkiye'de Yıllar İinde Geniř Anlamda Yoksunluk Algısının Deęiřimi (=1,2)



Kaynak: Dünya Deęerler Anketi (World Values Survey), 1990-2011

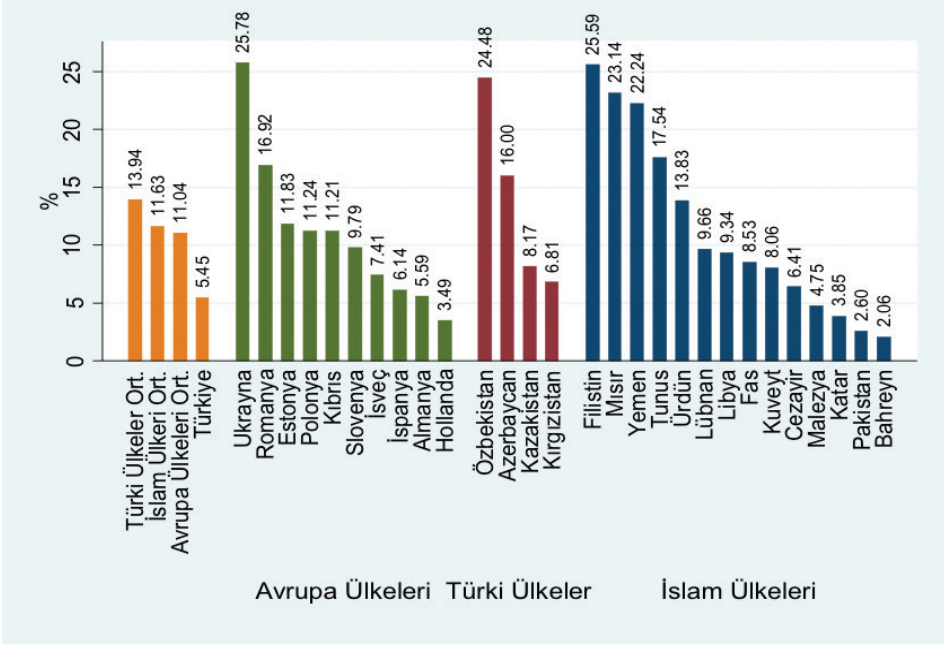
řekil A-7: Türkiye İin Yıllara Gre Hayatın Gidiřatı ile ilgili Kontrol Algısı Ort.



Kaynak: Dünya Deęerler Anketi (World Values Survey), 1996-2011

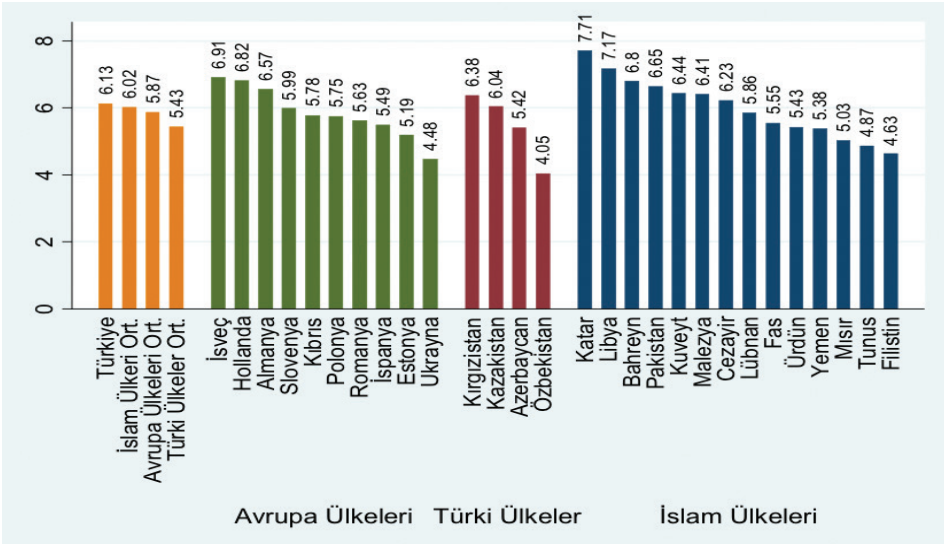


Şekil A-8: Ülkeler Arası Geniş Anlamda Yoksulluk (=1,2)



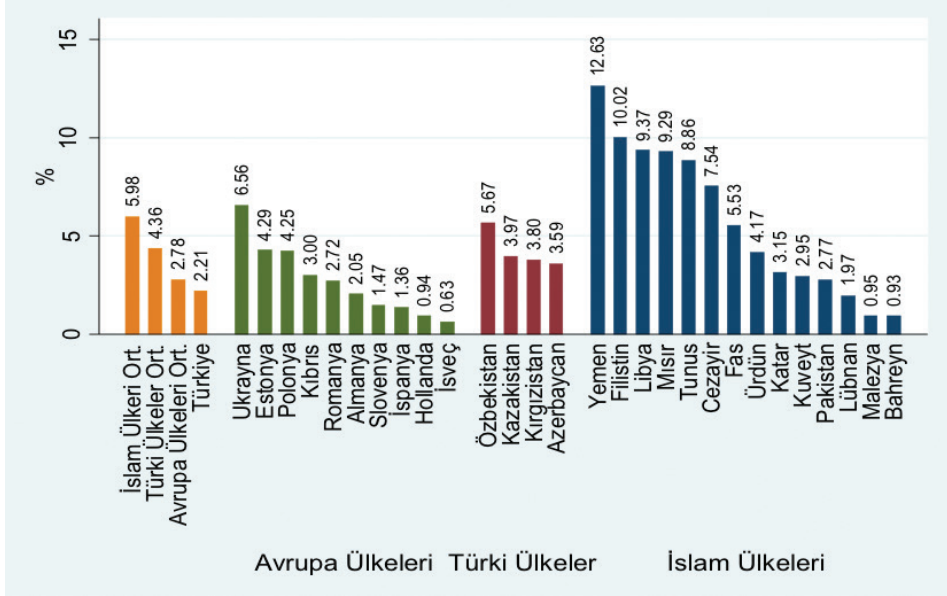
Kaynak: Dünya Değerler Anketi (World Values Survey), 2010-2014

Şekil A-9: Ülkeler Arası Maddi Durumundan Memnuniyet Ortalaması



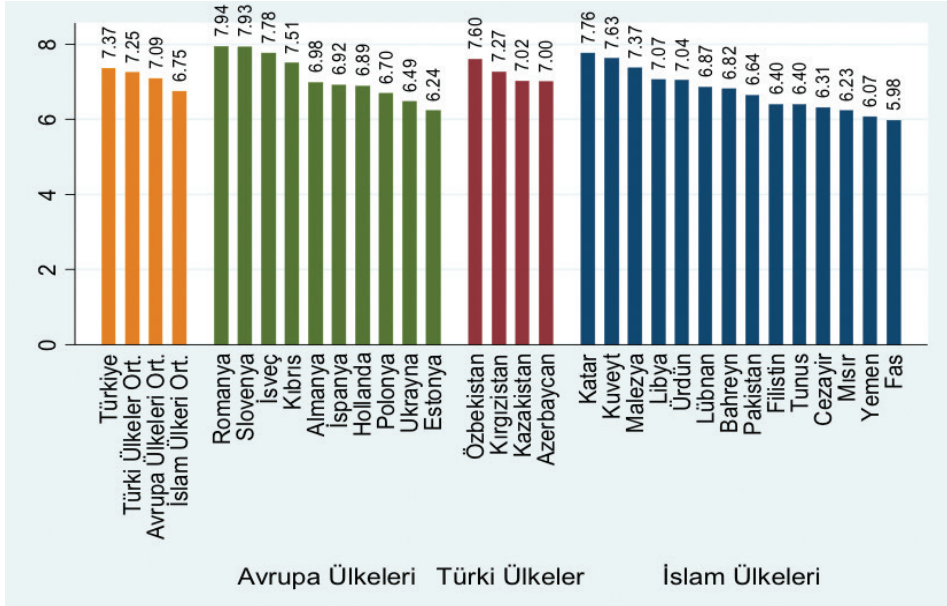
Kaynak: Dünya Değerler Anketi (World Values Survey), 2010-2014

Şekil A-9: Ülkeler Arası Yoksunluk (=1,2)



Kaynak: Dünya Değerler Anketi (World Values Survey), 2010-2014

Şekil A-10: Ülkeler Arası Hayatın Gidişatı ile İlgili Kontrol Algısı Ort.



Kaynak: Dünya Değerler Anketi (World Values Survey), 2010-2014

