

İş Kazası ve Meslek Hastalıklarının Maliyeti (2005-2014)
The Costs of Work Accidents and Occupational Diseases (2005-2014)

İlter BEKAR

Öğr. Gör., Düzce Üniversitesi, ilterbekar@duzce.edu.tr

Deniz ORUÇ

Yrd. Doç. Dr., Düzce Üniversitesi, denizoru@duzce.edu.tr

Ebru BEKAR

Yrd. Doç. Dr., Düzce Üniversitesi, ebrubekar@duzce.edu.tr

MAKALE BİLGİSİ

Makale Geçmişi:

Geliş 4 Mayıs 2017
Düzeltilme Geliş 18 Ağustos 2017
Kabul 20 Ağustos 2017

Anahtar Kelimeler:

İş Kazası, Meslek Hastalığı, Görünür
Maliyet, Görünmeyen Maliyet

© 2017 PESA Tüm hakları
saklıdır

ÖZET

Bu çalışmanın amacı Türkiye de 2005 – 2014 yılları arasında meydana gelen iş kazalarının ve meslek hastalıklarının görünür ve görünmeyen maliyetlerinin hesaplanması, maliyetleri etkileyen faktörlerin ortaya konulmasını amaçlamaktadır. Çalışma ve Sosyal Güvenlik Bakanlığı 2005 ile 2014 yılları arasında yayınlanan istatistik yıllarından elde edilen verilerle Türkiye’deki iş kazası ve meslek hastalıklarının seyri ve ülke ekonomisine olan ekonomik yükü hesaplanmaya çalışılmıştır. Ülke ekonomisine olan maliyetin hesaplanmasında iş göremezlik süreleri ile ortalama günlük işçi kazancının çarpılması yöntemi kullanılmıştır. 2005–2014 yılları arasında toplam 990.587 iş kazası meydana gelmiş bu kazalardan dolayı 12.617 çalışan hayatını kaybetmiştir. Bu dönemde 5.709 çalışan meslek hastalığına yakalanmış 56 çalışan hayatını kaybetmiştir. İş kazası ve meslek hastalıkları sonucunda kaybedilen iş göremezlik gün sayılarına bakıldığında 2005-2014 yılları arasında 582.774 günü hastanede yatarak olmak üzere toplam 18.464.857 işgünü kaybı yaşanmıştır. Son on yılda iş kazaları ve meslek hastalıklarının ülke ekonomisine olan ekonomik yükü 67.887.000.000 TL olarak hesaplanmıştır.

ARTICLE INFO

Article History:

Received 4 May 2017
Received in revised form 18 August
2017
Accepted 20 August 2017

Keywords:

Work Accident, Occupational Disease,
Visible Cost, Hidden Cost

© 2017 PESA All rights reserved

ABSTRACT

This study aims to calculate visible and hidden costs of work accidents and occupational diseases occurred in Turkey in between 2005-2014 and to reveal the factors affecting these costs. It was tried to calculate the progress of work accidents and occupational diseases in Turkey and their burden to country economy based on published data gathered from annual statistics of Ministry of Labor and Social Security within the years 2005-14. In calculations of total cost to economy, the total inability duration was multiplied by average daily labor wages. In between 2005-14 there occurred 990,587 work accidents and 12,617 workers lost their lives due to these accidents. In this period 5,709 workers contracted occupational diseases and 56 of them lost their lives. As the number of days lost due to work accidents and occupational diseases are considered, in between 2005-14, there happened a total loss of 18,464,857 working days, 582,774 days of which corresponds to the days passed in hospital. The economic burden of work accidents and occupational diseases to national economy in the last 10 years were calculated to be 67,887,000,000 TL.

GİRİŞ

Dünya Sağlık Örgütü(WHO) iş kazasını “önceden planlanmamış, çoğu zaman yaralanmalara, makine ve teçhizatın zarara uğramasına veya üretimin durmasına yol açan olay” olarak tanımlamaktadır. Uluslararası Çalışma Örgütü(ILO) ise iş kazasını “belirli bir zarar veya yaralanmaya yol açan, önceden planlanmamış beklenmedik bir olay” olarak tanımlamıştır⁽¹⁾. Türkiye’de 5510 Sayılı Sosyal Sigortalar ve Genel Sağlık Sigortası Kanunu iş kazasını “Sigortalının işyerinde bulunduğu sırada, işveren tarafından yürütülmekte olan iş nedeniyle sigortalı kendi adına ve hesabına bağımsız çalışıyorsa yürütmekte olduğu iş nedeniyle, bir işverene bağlı olarak çalışan sigortalının, görevli olarak işyeri dışında başka bir yere gönderilmesi nedeniyle asıl işini yapmaksızın geçen zamanlarda, emziren kadın sigortalının, iş mevzuatı gereğince çocuğuna süt vermek için ayrılan zamanlarda, sigortalıların, işverence sağlanan bir taşıtla işin yapıldığı yere gidiş geliş sırasında, meydana gelen ve sigortalıyı hemen veya sonradan bedenen ya da ruhen özre uğratan olaydır” şeklinde tanımlamaktadır.

İşletmede meydana gelen İş kazası veya meslek hastalığı sadece maruziyet yaşayan çalışanı etkilememektedir. Çalışanın ailesini, yakınlarını, işyerindeki çalışma arkadaşlarını, işletmenin çevresindeki işletmelerde çalışanları, aynı iş kolunda çalışan diğer işçileri, işverenleri, devleti dolayısıyla tüm toplumu etkilemektedir. Bu yüzden iş kazaları ve meslek hastalıkları olayın meydana geldiği işletmeden ve yaşadığı çevreden başlayan zincirleme etkilerle büyüyerek tüm toplumu etkileyen “sosyal bir olay” haline dönüşmektedir^(2,3).

İş kazası ve meslek hastalıkları önlenemez ve önlenmesi de hukuken zorunlu olmasına rağmen her yıl milyonlarca çalışan hayatını kaybetmektedir. Uluslararası Çalışma Örgütü(ILO) rakamlarına göre her 15 saniyede bir çalışan meslek hastalığı veya iş kazasına maruz kaldığından dolayı hayatını kaybetmekte ve her yıl 2,3 milyondan fazla insan iş kazası veya meslek hastalıklarından dolayı hayatını kaybetmektedir⁽⁴⁾.

İş kazası sonucu ortaya çıkan maliyetler direkt ve indirekt maliyetler olmak üzere iki grupta toplanmaktadır⁽⁵⁾. İndirekt maliyetler direkt maliyetlerin 4-10 katı kadar olacağı öngörülmektedir.

İş kazalarının direkt maliyetler:

- İlk müdahale, ambulans ve tedavi masrafları,
- Geçici veya sürekli iş göremezlik ve ölüm ödemeleri,
- İşçiye veya yakınlarına ödenen maddi ve manevi tazminatlar,
- Sigortaya ödenen tazminatlardır.

İndirekt maliyetler

- Kaza sonrasında üretimin durdurulması sonucu ortaya çıkan maliyet,
- Kazanın gerektirdiği fazla mesai'nin maliyeti,
- Kaza sonrası yapılan düzenlemelere ödenen ücretlerin maliyeti,
- Kaza sonrası ziyaretçilerin ve kazayı soruşturan görevlilerin ve tazminat başvuruları gibi nedenlerle harcanan zamanın maliyeti,
- Diğer çalışanlarda ortaya çıkan moral bozukluğu ve kaygının yansımaları ve bunları gidermek için harcanan emek ve zamanın maliyeti,
- İdari para cezaları,
- İş kazası geçiren işçinin yeniden işbaşı yaptıktan sonra veriminin düşmesi sonucu ortaya çıkan maliyeti,
- Yeni işçinin eğitimi ve uyumu için geçen süre ve harcamalar,
- Sigortalanmamış tedavi giderleri⁽⁶⁾,

İşletmelerde yaşanan iş kazaları ve meslek hastalıkları sonucu çalışanların iş görme kayıplarının yanı sıra çalışanların hayatlarını kaybetmesinin gerek ülke ekonomisine ve gerekse işletme verimliliğine etkileri göz ardı edilemeyecek boyuttadır. Bu kara tablonun ekonomik maliyeti ülkelerin gayri safi yurt içi hasılasının % 4'ü olarak tahmin edilmektedir⁽⁴⁾, Gelişmekte olan ülkelerin kaynaklarını yatırım ve iş güvenliği hizmetleri arasında bölüştürmesi zor bir karardır. Fakat, iş kazalarının ve meslek hastalıklarının yüksek olarak görüldüğü bir ülkede, işçi, işveren ve ulusal ekonominin uğrayacağı kayıplar dikkate alındığında iş güvenliği hizmetlerine gereken önemin verilmesi daha doğru bir yaklaşım olacaktır.

Türkiye'de 2005-2014 yılları arasında meydana gelen İş kazası ve meslek hastalığı istatistiklerinin incelenerek ülkemizde iş sağlığı ve iş güvenliği ile ilgili mevcut durumun değerlendirilmesi; politika yapıcılara konuya ilişkin öneriler getirilmesi ve yapılacak olan yeni çalışmalara katkı sağlanması amaçlanmıştır.

1. Gereç ve Yöntem

Çalışma ve Sosyal Güvenlik Bakanlığı 2005 ile 2014 yılları arasında yayınlanan istatistik yıllarından elde edilen verilerle Türkiye'deki iş kazası ve meslek hastalıklarının seyri ve ülke ekonomisine olan ekonomik yükü hesaplanmaya çalışılmıştır. Ülke ekonomisine olan maliyetin hesaplanmasında iş göremezlik süreleri ile ortalama günlük işçi kazancının çarpılması yöntemi kullanılmıştır.

Toplam iş göremezlik süresi iş kazası veya meslek hastalığı sonucu meydana gelen geçici iş göremezlik süresi, iş kazası veya meslek hastalığı sonucunda ölmelerinden dolayı kaybedilen iş günü ve sürekli iş göremez durumuna düşmelerinden dolayı kaybedilen iş günlerinin toplamından oluşmaktadır. Sürekli tam iş göremezlik süresi ve ölüm sonucunda kaybedilen iş gününün hesaplanmasında iş istatistikçileri ortalama 7500-8000 iş gününü kullanmaktadır⁽⁷⁾. Bu çalışmada hesaplamalar yapılırken kaybedilen gün sayısı olarak 8000 kullanılmıştır.

Geçici iş göremezlik süresi(A): İş kazası veya meslek hastalığı sonucunda yatarak ve ayakta tedavi ile kaybedilen iş günü

Sürekli tam iş göremezlik süresi(B): İş kazası veya meslek hastalığı sonucunda %40 dan fazla kayba uğrayan kişi sayısı ile 8000 gün sayısının çarpımından elde edilmektedir.

Ölüm sonucunda yitirilen gün sayısı(C): İş kazası veya meslek hastalığı sonucunda ölen kişi sayısı ile 8000 gün sayısının çarpımı ile elde edilmektedir.

Toplam iş Göremezlik süresi=A+B+C

Görünür ekonomik kayıp: kaybedilen toplam iş göremezlik süresi ile işçilerin ortalama günlük kazançlarının çarpımı ile hesaplanmıştır.

Görünür ekonomik kayıp buzdağının görünen kısmını oluşturmaktadır. Kaza maliyetlerinin gizli yönü işverenler tarafından ödenen indirekt maliyetlerden oluşmaktadır. Araştırmacı H.W.Heinrich görünür maliyet ile gizli maliyet arasındaki farkın 8 kat olduğunu ortaya koymuştur^(8,7). Bu çalışmada gizli maliyetin hesaplanmasında görünür maliyetin 8 katı olarak alınmıştır.

Gizli ekonomik kayıp= Görünür Ekonomik Kayıp X 8

Görünen ve gizli ekonomik kaybın toplamı iş kazası ve meslek hastalıklarının ülke ekonomisine olana ekonomik yükünü oluşturmaktadır.

İş Kazası Sıklık Hızı: Tam gün çalışan her 100 kişi arasında kaç kaza olduğunu gösterir.

İş kazası sıklık hızı= İKS / (PTEGS*8)*225.000

İKS = İş kazası sayısı

PTEGS= Toplam prim tahakkuk eden gün sayısı, PTEGS, her gün için 8 saatlik tam çalışma ile çarpılarak tüm sigortalıların bir yıl içinde toplam çalışma saati bulunur

225,000=Tam gün çalışan 100 sigortalının haftada 45 saat, yılda 50 hafta çalıştığı kabul edilerek yapılan hesap sonucu bulunan bir değerdir.

İş Kazası Ağırlık Hızı: Çalışılan her 100 saatte kaç saatin kaybedildiğini gösterir

İş Kazası Ağırlık Hızı= $TGK / (PTEGS * 8) * 100$

TGK: İş kazası sonucu toplam gün kaybı

PTEGS: Toplam prim tahakkuk eden gün sayısı, PTEGS, her gün için 8 saatlik tam çalışma ile çarpılarak tüm sigortalıların bir yıl içinde toplam çalışma saati bulunur

100: 100 iş saatinde iş kazası nedeniyle kaybolan iş saatini bulmak için kullanılır

Ölümcül Yaralanma Hızı: Her 100000 çalışandan kaçının ölümcül yaralanmaya maruz kaldığını gösterir.

İş Kazası Sonucu Ölüm Sayısı

Ölümcül Yaralanma Hızı: _____ x100.000
Sigortalı Sayısı

İş Kazası Fatalite Hızı: İş kazalarının öldürücülük hızını gösterir. Aşağıdaki formüle göre hesaplanmıştır.

İş Kazası Sonucu Ölüm Sayısı

Ölümcül Yaralanma Hızı: _____ x1000
İş Kazası Sayısı

2. Bulgular

Türkiye’de 2005 yılında 944.984 olan işyeri sayısı 2014 yılına kadar artarak devam etmiş ve 2014 yılında 1.679.990’a yükselmiştir. İşyerlerinde 2005 yılında 6.918.605 sigortalı çalışırken 2014 yılına kadar işyeri sayılarındaki artışa paralel olarak artış gözlenmiş ve 13.240.122 çalışana yükselmiştir(Tablo 1).

Tablo 1: Yıllara Göre Çalışma Hayatı İstatistikleri (2005-2014)

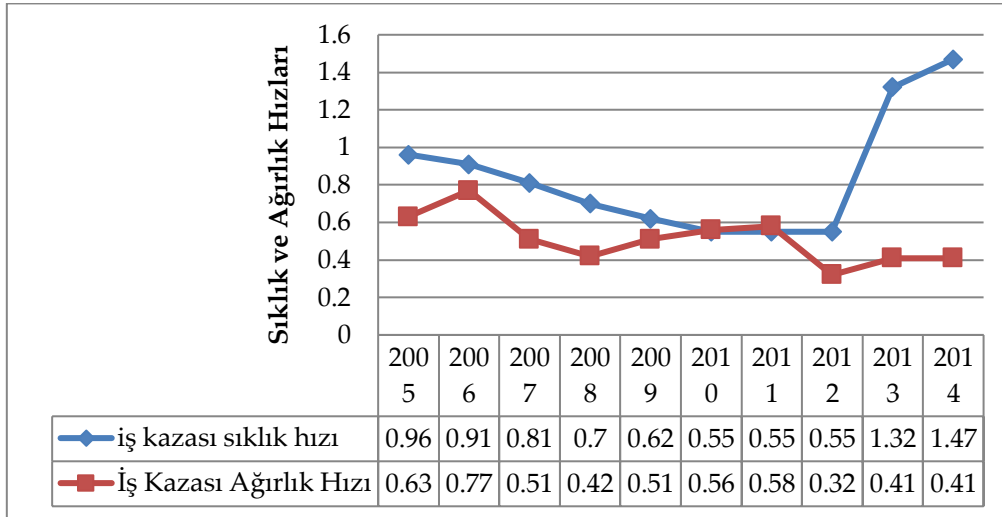
| Yıllar | İşyeri Sayısı | Çalışan Sayıları | İş Kazası | İş Kazası | Meslek Hastalığı | Meslek Hastalığı |
|--------|---------------|------------------|-----------|-----------|------------------|------------------|
| 2005 | 944.984 | 6.918.605 | 73.923 | 1.072 | 519 | 24 |
| 2006 | 1.036.328 | 7.818.642 | 79.027 | 1.592 | 574 | 9 |
| 2007 | 1.116.638 | 8.505.390 | 80.602 | 1.043 | 1.208 | 1 |
| 2008 | 1.170.248 | 8.802.989 | 72.963 | 865 | 539 | 1 |
| 2009 | 1.216.308 | 9.030.202 | 64.316 | 1.171 | 429 | 0 |
| 2010 | 1.325.749 | 10.030.810 | 62.903 | 1.444 | 533 | 10 |
| 2011 | 1.435.879 | 11.030.939 | 69.227 | 1.700 | 697 | 10 |
| 2012 | 1.538.006 | 11.939.620 | 74.871 | 744 | 395 | 1 |
| 2013 | 1.611.292 | 12.484.113 | 101.389 | 1.360 | 351 | 0 |
| 2014 | 1.679.990 | 13.240.122 | 57.534 | 1.626 | 494 | 0 |

Kaynak: SGK İstatistik Yıllıkları^(9,10,11,12,13,14,15,16,17,18)

2005-2014 yılları arasında toplam 990.587 iş kazası meydana gelmiş bu kazalardan dolayı 12.617 çalışan hayatını kaybetmiştir. Bu dönemde 5.709 çalışan meslek hastalığına yakalanmış 56 çalışan hayatını kaybetmiştir. 2005 yılında 73.923 olan iş kazası sayısı 2007 yılına kadar artarak 80.602’ye çıkmıştır. 2010 yılına kadar azalma periyoduna geçen iş kazaları 2010 yılında 62.903’e kadar düşmüştür.2011 yılında tekrar artış gösteren iş kazaları

2014 yılında 221.366'ya çıkararak en yüksek iş kazası sayısına ulaşmıştır. İş kazalarının sayısal olarak değerlendirilmesi yanıltıcı olacaktır. Çünkü çalışan sayısı ve işletme sayısının artışına paralel olarak artış gösterebilmektedir. Bu yüzden değerlendirmelerde iş kazası sıklık hızına göre değerlendirme yapmak daha doğru olacaktır. İş kazası sıklık hızları incelendiğinde 2005 yılında her yüz kişide 0,96 iken 2012 yılına kadar düzenli bir azalma göstermiş ve 0,55'e kadar düştüğü görülmektedir. İş kazası bildirimlerinin arttığı 2013 ve 2014 yıllarında artarak her yüz kişide 1,47'ye kadar çıktığı görülmektedir. İş kazası ağırlık hızları incelendiğinde çalışılan her yüz saatte 2005 yılında 0,63 iken 2006 yılında 0,77'ye yükselmiş, 2012 yılına kadar düşüş eğilimi göstererek 0,32'ye düşmüş, 2013 ve 2014 yıllarında artarak 0,41'e yükselmiştir (Grafik 1).

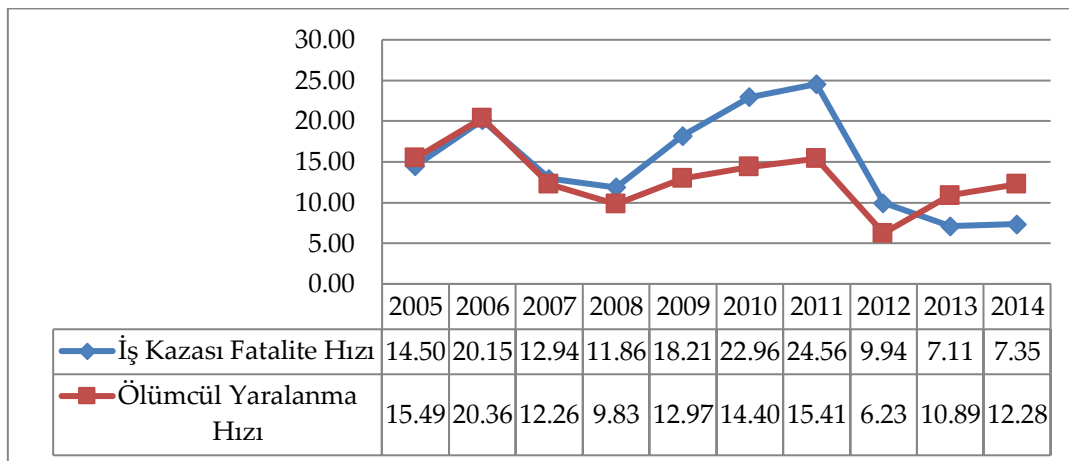
Grafik 1: 2005-2014 İş Kazası Sıklık ve Ağırlık Hızları



Kaynak: SGK İstatistik Yıllıkları^(9,10,11,12,13,14,15,16,17,18)

Ölümcül yaralanma hızları incelendiğinde 2005 yılında 100.000 çalışanda 15,49 iken 2006 yılında artış göstererek 20,36'ya yükselmiş, 2008 yılına kadar bir düşüş periyoduna girerek 9,83'e düşmüş, 2011 yılına kadar tekrar yükselerek 15,41'e yükselmiş, 2012 yılında 6,63'e düşmüş, 2014 yılında artarak 12,28'e yükselmiştir. İş kazası fatalite hızları incelendiğinde 2005 yılında binde 14,50 iken 2006 yılında 20,15'e yükselmiş, 2008 yılına kadar düşerek 9,83'e düşmüş, 2011 yılına kadar artış göstererek 15,41'e yükselmiş 2012 yılına en düşük seviyeye düşerek 6,23'e düşmüş, 2013 ve 2014 yıllarında artarak binde 12,28'e yükselmiştir (Grafik 2)

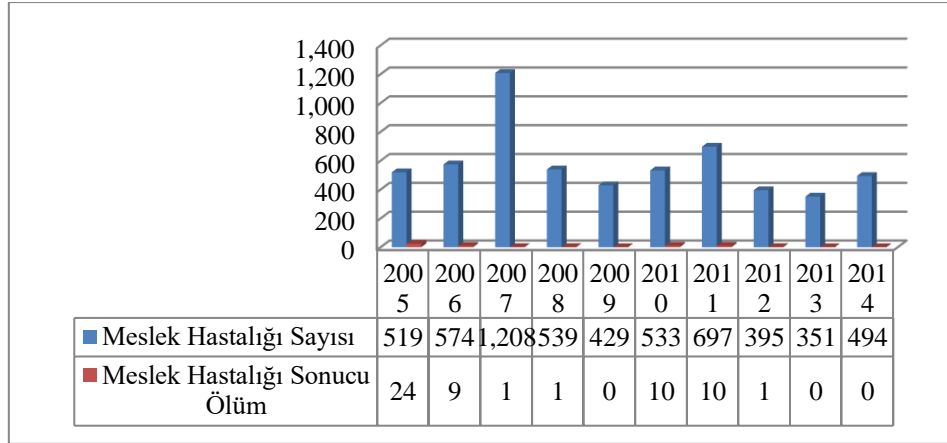
Grafik 2: 2005-2014 Yılları Arası İş Kazası Fatalite ve Ölümcül Yaralanma Hızları



Kaynak: SGK İstatistik Yıllıkları^(9,10,11,12,13,14,15,16,17,18)

2005-2014 yılları arasında toplam 5.739 çalışan meslek hastalığına yakalanmış, meslek hastalığına yakalanan 56 çalışan hayatını kaybetmiştir. 2005 yılında 519 olan meslek hastalığı sayısı 2007 yılında 1.208'e yükselmiştir. Bu sayı ülkemizdeki bir yılda tespit edilen en yüksek meslek hastalığı sayısıdır. 2008 yılı ile beraber düşüşe geçen meslek hastalığı sayısı 2013 yılında 351'e kadar düşmüş, 2014 yılında artarak 494'e yükselmiştir (Tablo 1).

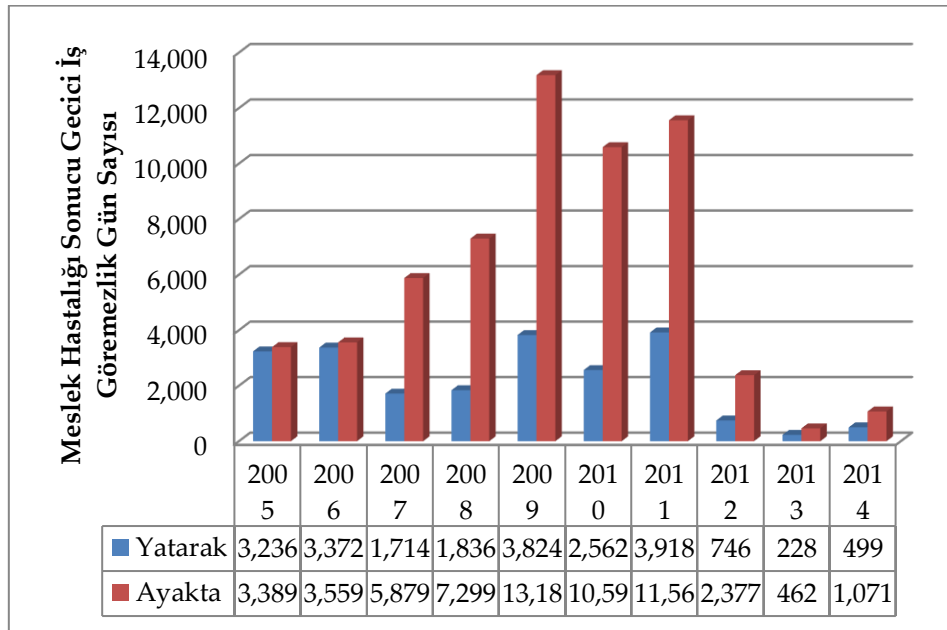
Tablo 1: 2005-2014 Yılları Arası Meslek Hastalığı ve Meslek Hastalığı Sonucu Ölüm Sayısı



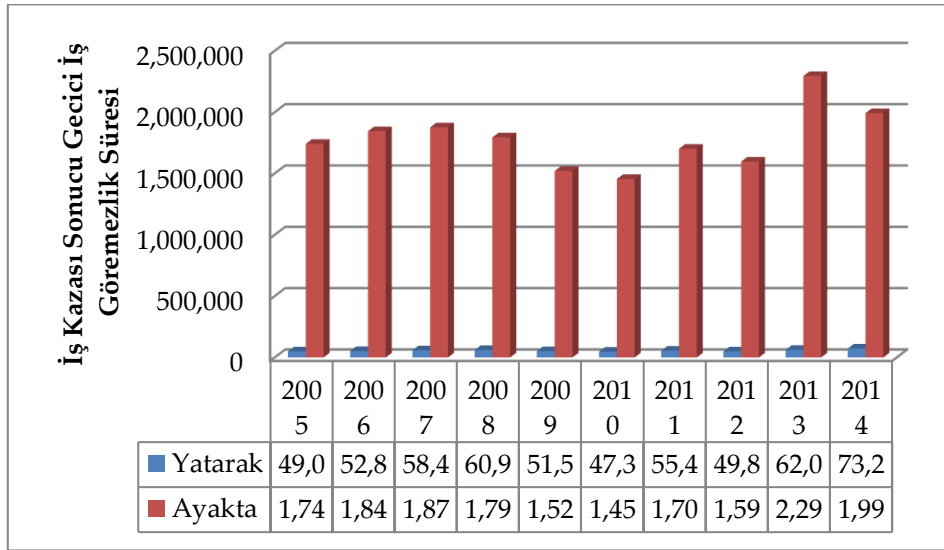
Kaynak: SGK İstatistik Yıllıkları^(9,10,11,12,13,14,15,16,17,18)

İş kazası ve meslek hastalıkları sonucunda kaybedilen iş göremezlik gün sayılarına bakıldığında 2005-2014 yılları arasında 582.774 günü hastanede yatarak olmak üzere toplam 18.464.857 işgünü kaybı yaşanmıştır. Bu kaybın 18.383.549 günü iş kazalarından kaynaklanmıştır. (Tablo 2-3).

Tablo 2: 2005-2014 Yılları Arası Meslek Hastalığı Sonucu Gecici İş Göremezlik Gün Sayısı

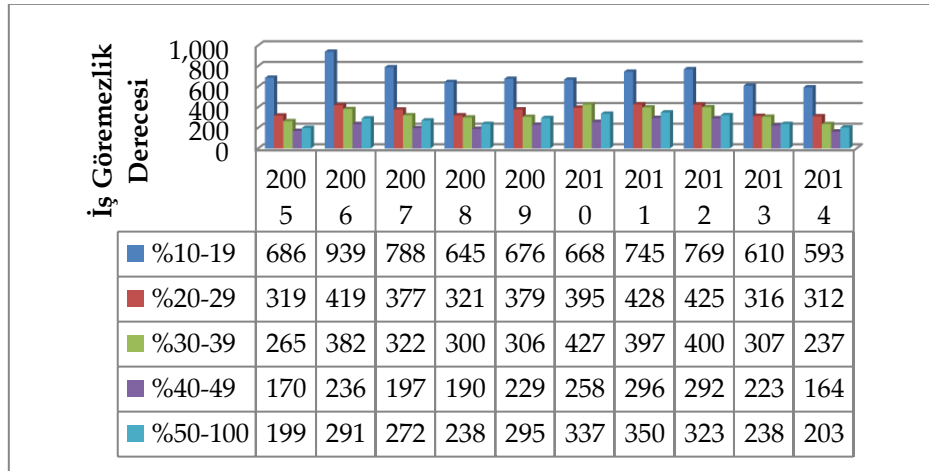


Kaynak: SGK İstatistik Yıllıkları^(9,10,11,12,13,14,15,16,17,18)

Tablo 3: 2005-2014 Yılları Arası İş Kazası Sonucu Gecici İş Göremezlik Gün Sayısı

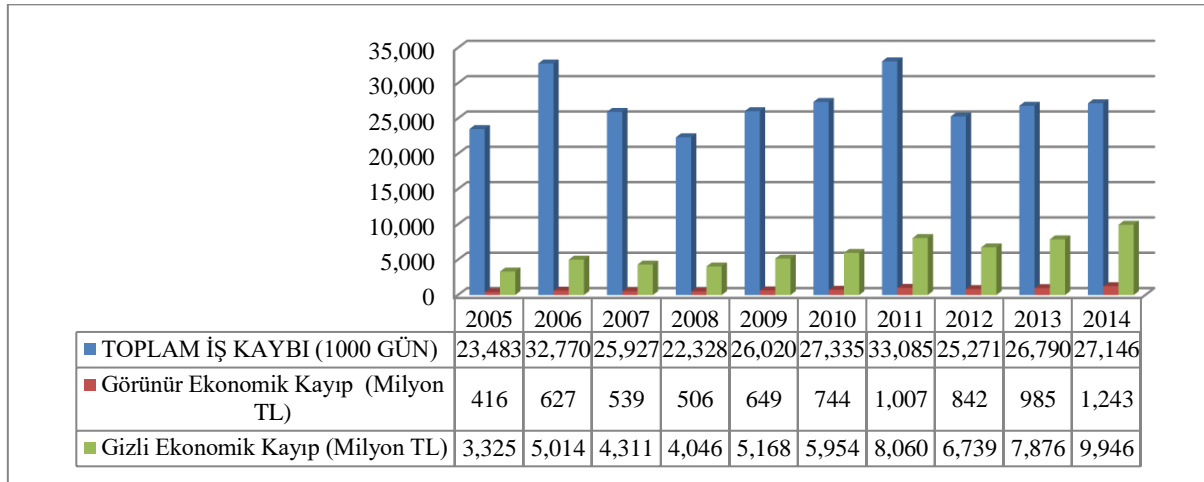
Kaynak: SGK İstatistik Yıllıkları^(9,10,11,12,13,14,15,16,17,18)

2005-2014 yılları arasında İş kazası ve meslek hastalıkları sonucunda 19.154 çalışan sürekli iş göremez durumuna düşmüştür. İş göremez durumuna düşenlerin %37,16'si %10-19 arasında, %19,27'si %20-29 arasında, %17,45'i %30-39 arasında, %11,77'si %40-49 arasında, % 14,33'ü %50-99 arasında iş göremez durumuna düşmüştür (Tablo 4).

Tablo 4: 2005-2014 Yılları Arası İş Kazası ve Meslek Hastalığı Sonucu İş Göremezlik Derecesi

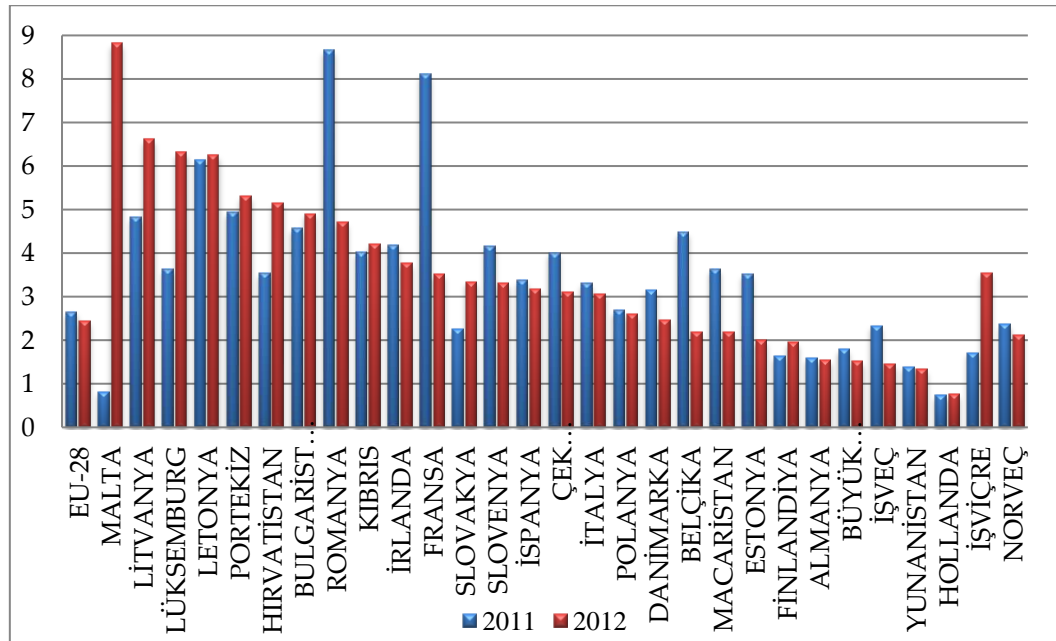
Kaynak: SGK İstatistik Yıllıkları^(9,10,11,12,13,14,15,16,17,18)

Toplam işgünü kaybı ile o yılki çalışanların günlük kazançları üzerinden hesapladığımız görünür ekonomik kayıplar incelendiğinde 2005 yılında 416.000.000 TL iken 2014 yılına kadar düzenli olarak artarak 1.243.000.000 TL'ye yükselmiştir. son on yılda iş kazaları ve meslek hastalıklarının ülke ekonomisine olan ekonomik yükü 67.887.000.000 TL olarak hesaplanmıştır (Tablo 5).

Tablo 5: 2005-2014 Yılları Arası İş Kazası ve Meslek Hastalığı Sonucu Ekonomik Kayıp

Kaynak: SGK İstatistik Yıllıkları^(9,10,11,12,13,14,15,16,17,18)

2011-2012 yılları dünya geneli incelendiğinde 30 ülkeden 12 ülkede iş kazaları sıklık hızlarında artış gözlenmiştir. Bu artış % 934 ile Malta, % 106 ile İsviçre, %73 ile Lüksemburg ve % 48 ile Slovakya şeklinde sıralanmaktadır. Kalan ülkelerin 5 tanesi % 10'un altında bir azalış göstermiştir. İş kazalarında azalış gözlenen ülkelerin başında ise %59 ile Türkiye, % 57 ile Fransa, % 51 ile Belçika, % 45 Romanya ve % 43 ile Estonya şeklinde sıralanmaktadır. Ülkemiz 2011 yılı iş kazası sıklık hızı 15,41 ile en yüksek kaza sıklık oranına sahip ülke iken 2012 yılında bu rakam 6,23 olarak %59'luk bir azalma göstermesine rağmen Malta ülkesinden (sıklık hızı 8,81) sonra en yüksek sıklık hızı olan ikinci ülke olmuştur (Tablo 6).

Tablo 6: 2011-2012 Yılları Arası Avrupa Birliği Ülkelerinde Ölümcül Yaralanma Hızı

Kaynak: SGK İstatistik Yıllıkları^(9,10,11,12,13,14,15,16,17,18)

SONUÇ

Türkiye'de 2005-2014 yılları arasında 990.587 iş kazası meydana gelmiş, 5739 çalışan meslek hastalığına yakalanmış 12.673 çalışan hayatını kaybetmiştir. Türkiye'de 2005-2014 yılları arasında her 5,3 dakikada bir iş kazası olmakta, her 6,9 saatte 1 çalışan hayatını kaybetmekte, her 4,5 saatte bir çalışan iş göremez durumuna düşerek sakat kalmaktadır.

Yıllar itibariyle iş kazalarını önlemek için yapılan yasal düzenlemeler ve alınan tedbirleri meydana gelen iş kazalarında düzenli bir azalma gerçekleştirilememiştir. 2005 yılından 2007 yılına kadar bir artış gözlenmiş, 2008 yılından itibaren düşüş göstererek 2010 yılında 62.903 ile son on yılın en düşük seviyesine gerilemiştir. 2011 yılı ile kaza sayılarında artış gözlenmiş 2014 yılında ülkemizdeki en yüksek iş kazası sayısı olan 221.366'ya ulaşmıştır. Türkiye'de 6331 sayılı iş sağlığı ve güvenliği kanunu ile çalışma hayatında önemli değişiklikler meydana gelmiştir. Çalışan kavramı ile kamu ve özel sektör ayrımı ortadan kaldırılarak iş sağlığı ve güvenliği hizmetlerinin tüm çalışanları kapsayacak nitelikte değiştirilmiştir. İş Sağlığı hizmetlerinin verilmesi için 50 çalışan sınırı kaldırılmış, bir kişi bile çalışsa iş sağlığı ve güvenliği hizmetlerinin uygulanması zorunlu hale gelmiş, Ortak Sağlık ve Güvenlik Birimleri açılmış, ceza miktarları ve denetimler artırılmıştır. 2013 ve 2014 yıllarında iş kazalarının artması hizmetlerin kötüleştiğinden değil kaza bildirimlerinin artmasından kaynaklandığı düşünülmektedir. Bu verilere kayıt dışı çalışanların, kendi hesabına çalışanların ve bildirim yapılmayan kazalarında eklenmesiyle gerçek durumun daha ciddi boyutlarda olacağı tahmin edilmektedir.

İş kazalarının yüksek olduğu bir ülkede meslek hastalıklarının da fazla görülmesi gerekmektedir. Fakat Türkiye'de 2005-2014 yılları arasında iş kazalarındaki artışa paralel olarak meslek hastalıklarında bir artma gözlenmemektedir. Son on yılda toplam 5.739 meslek hastalığı tespit edilmiş, 56 çalışan hayatını kaybetmiştir. İş kazaların da Dünya'da ilk üç arasında yer alınmasına rağmen meslek hastalıklarında son sıralarda yer almasının sebebinin meslek hastalıklarına yakalananların tespit edilmediğinden kaynaklanmış olabileceği düşünülmektedir. Bizim gibi gelişmekte olan bir ülke için bu kayıplar büyük ekonomik kayıplara yol açmaktadır.

İş kazası sıklık ve iş kazası ağırlık hızlarında yılar itibariyle düşüşler gözlenmiş fakat bu düşüşün tersine ölümcül iş kazalarında artışlar gözlenmiştir. Bunun sebebi kaza sayılarının azalmasına rağmen ölümcül olan kaza sayılarında artıştan kaynaklandığı düşünülmektedir. Avrupa birliği ülkelerinde 2011 yılı ölümcül yaralanma hızı en düşük 100.000'de 0,74 ile Hollanda, en yüksek 100.000'de 8,11 ile Fransa da görülmüştür⁽⁴⁹⁾. Türkiye'de 2011 yılında ölümcül yaralanma hızı 100.000'de 15,41 ile Avrupa birliği ülkelerinde görülen en yüksek hızdan 2 kat daha fazladır.

Son on yılda ülkemizde 19.154 çalışan iş göremez durumuna gelmiştir. Ülkemizin ekonomik koşulları ve günlük yaşamın her geçen gün pahalılaşması da dikkate alındığında sürekli iş göremez durumuna düşen çalışanların gelirleri düşeceği için ailelerinin yaşam standartlarında önemli kayıplar yaşamaları kaçınılmazdır.

Toplam işgünü kaybı ile o yılki çalışanların günlük kazançları üzerinden hesapladığımız görünür ekonomik kayıplar incelendiğinde Son on yılda iş kazaları ve meslek hastalıklarının ülke ekonomisine olan ekonomik yükü 67.887.000.000 TL olarak hesaplanmıştır. Bu ekonomik kaybın 7.558.000.000 TL'si görünür ekonomik kayıp olarak adlandırılan ve gerek işletmeler ve çalışanların gerekse Devlet organlarının farkında olduğu ve hesaplanabilen maliyetler olarak karşımıza çıkmaktadır. Gizli ekonomik kayıp olarak adlandırılan ve buz dağının görünmez kısmını oluşturan ve gerek işletmelerin gerekse devlet organlarının rakamsal olarak hesaplamadığı ve bunun sonucunda iş kazalarının maliyetlerinin bilinmemesinden kaynaklı olarak işletmelerin alması gereken önlemleri maliyet açısından değerlendirerek karlı olduğu hissine kapılmasına neden olmaktadır.

İşletmeler para kazanma olgusu ile faaliyet göstermekte ve bu amacının peşinde varlığını sürdürmek ve sosyal sorumluluklarını yerine getirmek olarak işletme amaçları sıralanmaktadır. Ülkemizdeki işletmelerin ürün veya hizmetlerde meydana getirdikleri katma değerden elde edecekleri kârın dışında mevcuttaki işletme gider kalemlerindeki tasarruflar ile kârlılıklarını artırmayı hedeflemektedir. Ne var ki evdeki hesap çarşıya uymamakta ve tasarruf olarak görülen iş kazalarını önleyici tedbirlerin maliyetlerinden kaçınmanın maliyeti oldukça yüksek bir tutar olarak işletmenin hanesine eksi olarak yazılmaktadır.

Günümüz işletmeleri iş kazalarını gerek ekonomik gerek sosyal sorumluluk gerekse işletmenin sürdürülebilirliği açısından açık ve net bir şekilde değerlendirmeye tabi tutması

durumunda alınacak tedbirlere ve yapılacak iş ve işçi güvenliği yatırımlarına fazlası ile riayet edeceği kesindir.

KAYNAKÇA

(<http://sosyalpolitika.fisek.org.tr/2014-is-kazalarinin-maliyeti-2/>)

Demirbelik,S., Pazarlıoğlu,M.V., (2007), “Türkiye’de İş Kazalarının Oluşumunda Etkili Olan Faktörler: Ampirik Bir Uygulama”, Finans Politik & Ekonomik Yorumlar; 44 (509).p.81-91

European Union, http://ec.europa.eu/eurostat/statistics-explained/index.php/Structural_business_statistics_overview

Fişek,G.,(2016), “2014 İş Kazalarının Maliyeti”,

Heinrich H.W. (1930), Industrial Accidents and Safety – Monthly Labour Review (U.S. Department of Labour), Washington.

Heinrich,H.W.(1930), Industrial Accidents and safvety-Monthly Labour Review(U.S. Department of Labour), Washington

International Labour Organization, Encyclopaedia of Occupational Safety and Health, 1983, Geneva. http://www.ilo.org/safework/info/publications/WCMS_113329/lang--en/index.htm, 08.05.2015

International Labour Organization, Safety and Health at Work, 2015, <http://www.ilo.org/global/topics/safety-and-health-at-work/lang--en/index.htm>, 08.05.2015

Ofluoğlu, G., Uysal, S., (2000),“İs Kazaları Ve Meslek Hastalıklarından Kaynaklanan Psiko-Sosyal Sorunların Dışsal Maliyeti”, Kamu-İş İş Hukuku Ve İktisat Dergisi; 5(4)

Özkılıç,E., (2005), İş Sağlığı ve Güvenliği Yönetim Sistemleri ve Risk Değerlendirme Metodolojileri, Türkiye İşveren Sendikaları Konfederasyonu, Yayın No:246,p.10-25

Saxea A.N., (1990), "Industrial Safety", National Productivity Council, Training Manual: 4, New Delhi,.

SGK 2005 İstatistik Yıllığı, (http://www.sgk.gov.tr/wps/portal/sgk/tkurumsal/istatistik/sgk_istatistik_yilliklari)

SGK 2006 İstatistik Yıllığı, (http://www.sgk.gov.tr/wps/portal/sgk/tkurumsal/istatistik/sgk_istatistik_yilliklari)

SGK 2007 İstatistik Yıllığı, (http://www.sgk.gov.tr/wps/portal/sgk/tkurumsal/istatistik/sgk_istatistik_yilliklari)

SGK 2008 İstatistik Yıllığı, (http://www.sgk.gov.tr/wps/portal/sgk/tkurumsal/istatistik/sgk_istatistik_yilliklari)

SGK 2009 İstatistik Yıllığı, (http://www.sgk.gov.tr/wps/portal/sgk/tkurumsal/istatistik/sgk_istatistik_yilliklari)

SGK 2010 İstatistik Yıllığı, (http://www.sgk.gov.tr/wps/portal/sgk/tkurumsal/istatistik/sgk_istatistik_yilliklari)

SGK 2011 İstatistik Yıllığı, (http://www.sgk.gov.tr/wps/portal/sgk/tkurumsal/istatistik/sgk_istatistik_yilliklari)

SGK 2012 İstatistik Yıllığı, (http://www.sgk.gov.tr/wps/portal/sgk/tkurumsal/istatistik/sgk_istatistik_yilliklari)

SGK 2013 İstatistik Yıllığı, (http://www.sgk.gov.tr/wps/portal/sgk/tkurumsal/istatistik/sgk_istatistik_yilliklari)

SGK

2014

İstatistik

Yıllığı,

(http://www.sgk.gov.tr/wps/portal/sgk/tkurumsal/istatistik/sgk_istatistik_yilliklari)