

Cari Açık Problemi Çerçevesinde Türkiye’de Ara Mal ve Enerji İthalatı The Current Account Deficit Problem in Turkey Within the Framework of Imports of Intermediate Goods and Energy

Erhan Nuh ÖZTÜRK

Öğr. Gör., Karamanoğlu Mehmet Bey Üniversitesi, Ermenek MYO, Yönetim ve Organizasyon Bölümü, emuhozturk@kmu.edu.tr

MAKALE BİLGİSİ

Makale Geçmişi:

Geliş 12 Eylül 2017
Düzeltilme Geliş 5 Ekim 2017
Kabul 16 Kasım 2017

Anahtar Kelimeler:

Cari Açık, Ara Mal, Enerji İthalatı
© 2017 PESA Tüm hakları saklıdır

ÖZET

Cari açık, ülkelerin ekonomi politikalarında rasyonel karar alabilmelerindeki en önemli makroekonomik göstergelerinden biridir. Buna karşın ülkelerin sürdürülebilir ve istikrarlı kalkınma politikalarında son yıllarda kronik bir sorun haline gelen cari açığı kontrol altında tutmaları gerekir. Türkiye’nin de cari açık vermesindeki temel unsurlar ara mal ve enerji ithalatıdır. Bu çalışmada, cari açığın temel belirleyici faktörleri, ülke ekonomileri için önemi araştırılmış ve Türkiye’nin yıllar içindeki ara mal ve enerji ithalatına ilişkin veriler kıyaslanarak analiz edilmiştir.

ARTICLE INFO

Article History:

Received 12 September 2017
Received in revised form 5 October 2017
Accepted 16 November 2017

Keywords:

Current account deficit, intermediate goods, energy imports.
© 2017 PESA All rights reserved

ABSTRACT

Current account deficit countries in their economic policies is one of the most important macroeconomic indicators and rational decision to get the results. In contrast, the sustainable and stable development policies of countries in recent years, which has become a chronic problem to keep under control the current account deficit requires. Dec key elements in Turkey's current account deficit energy imports cost and export. In this study, the main determining factors of the current account deficit of a country, the importance to the economy of Turkey on energy imports over the years researched and the data were analyzed by comparing cost and Intermediate goods.

GİRİŞ

Son yıllarda dünya ekonomisinde yaşanan ve görülme sıklığı giderek artan krizlerin nedenlerine bakıldığında, diğer göstergelerle olan ilgisi ve krizlerin tetikleyici ana unsuru olması nedeniyle cari açık, global ekonomide en önemli parametrelerden biri haline gelmiştir.

Türkiye ekonomisinde 1980 sonrası dönemde alınan kararlarla birlikte küresel piyasalarla bütünleşme sürecine girilmiştir. Bu sürecin sonunda ticaret, teknoloji transferleri ve özellikle de sermaye dolaşımı, giderek ön plana çıkmaya başlamıştır. Türkiye ekonomisindeki cari açık problemi 1980'lere dayandırılırsa da 2000'li yıllardan itibaren ekonomimizin en önemli sorunlarından kırılma noktası olarak nitelendirilmiştir. Özellikle literatürde cari açığın GSYİH'ya oranının %5 olması gerektiği ve bu değer eşik değer olduğu öne sürülmektedir. 1990'lı yıllarda cari açığın GSYİH'ya oranı %1'ler seviyesinde iken, 2004 yılından itibaren 2009 yılı hariç 2014 yılı da dahil olmak üzere %5'lerin üzerinde seyretmiştir. Türkiye, Latin Amerika ülkeleri gibi ülkelerin yaşadıkları finansal krizlerde de Cari Açık/GSYİH oranı önemli bir veri olduğu karşımıza çıkmaktadır. Bazı görüşlere göre cari açığın finanse edildiği takdirde sorun olmayacağı ve sürdürülebileceği yönünde de çok cari açığın olduğu yıllar olmuştur.

1.Cari Açığın Tanımı

Bir ülkede bir yıldan fazla süredir bulunan yerleşiklerin dış ülkelerle gerçekleştirdikleri ekonomik faaliyetler ödemeler dengesi ya da ödemeler bilançosu adı verilen tabloda izlenmektedir. Ödemeler dengesi ülkenin dış ülkelerle gerçekleştirmiş olduğu mal, hizmet, varlık ve sermaye akımları gibi işlemler aracılığıyla sağladığı gelirin dışarıya yapılan ödemelere eşit olup olmadığını ortaya koymaktadır.

Geleneksel olarak ödemeler dengesi istatistiksel tablosu; cari işlemler dengesi, sermaye hareketleri dengesi, net hata ve noksan ve rezerv hareketleri olmak üzere dört bölümden oluşmaktadır. Cari denge olarak da tanımlanan cari işlemler dengesi, ödemeler dengesi bilançosunun en önemli ana hesaplarından ve dış ticaret (ihracat-ithalat dengesi), hizmetler (hizmet alımları-hizmet satımları), yatırım (net faktör) gelirleri (dış yatırım gelirleri dış yatırım giderleri) ve cari transferler (karşılıksız olarak elde edilen dış gelirler-karılıksız olarak yapılan dış giderler) dengelerinin toplamından oluşmaktadır (Yeldan,2010:34 ve Şahin,2011:48-49). Bu durumda, cari işlemler hesabının pozitif olması durumunda cari denge fazlası, aksi durumda ise cari denge açığı söz konusu olmaktadır. Başka bir ifade ile mal ve hizmet ticareti ile net transferlerden elde edilen gelirlerin bu hesaptaki ödemeleri karşılayamaması durumunda ülke, cari açık durumuyla karşı karşıya kalmaktadır (Peker ve Hotunluoğlu,2009:222).

Literatürde, cari işlemler birçok şekilde tanımlanabilir. İlk olarak, cari işlemler genel ekonomi için tasarruf ve yatırım arasındaki farklar olarak tanımlanabilir. Eğer yatırımlar tasarruflardan daha yüksekse ülke o zaman cari işlemler açığı ile karşılaşabilir ve onu indirmek için tasarrufları (yatırımları) arttırmak (düşürmek) gerekir. İkinci olarak cari açık toplam üretim ile toplam harcama arasındaki fark olarak tanımlanabilir. Eğer toplam harcama toplam üretimden daha fazla ise ülke o zaman cari işlemler açığı ile karşılaşabilir ve onu indirmek için toplam harcamaları (toplam üretimi) düşürmek (arttırmak) gerekir. Üçüncü olarak cari işlemler; ihracat + net faktör ödemeleri ve transferler-ithalat olarak da tanımlanabilir. Eğer ithalat, ihracat, net faktör ödemeleri ve transferler toplamından daha büyükse ülke o zaman cari işlemler açığı ile karşılaşır ve onu indirmek için ihracat, net faktör ödemeleri ve transferlerin toplamını (ithalatı) arttırmak (düşürmek) gerekir (Akdiş vd.,2006).

2.Türkiye'de Cari Açık Problemi

1980'li yıllarda küreselleşme olgusuyla beraber dışa açık ekonomi modeline geçilmiş ve daha önceden uygulanan ithal ikameci ekonomi politikaları terk edilmiştir. Türkiye ekonomisinde yaşanan bu yeni süreç olumlu etkilerinin yanında olumsuz etkileri de beraberinde getirmiş ve en önemli olumsuzluğu ise dışa kapalı ekonomi modelinde olmayan cari açık probleminin ortaya çıkması olmuştur.

Türkiye ekonomisi de bu yeni süreçte, 24 Ocak 1980 kararları ile dışa açık bir ekonomiye dönüşmek için, gerekli yapısal reformları yaparak yeni sisteme adapte olma çabasına

girişmiştir. 1989 yılında sermaye hareketlerinin de serbestleştirilmesi Türkiye ekonomisinin tamamen dışa açık bir ekonomi haline gelmesine yol açmıştır.

Türkiye’de 1980 yılından sonra başvuru ihracatı artırma çabaları olumlu sonuç verecek ihracat artışı yaşanmıştır. Ancak incelediğimizde, bu ihracat artışının yapısal bir rekabet gücü, yatırımlar ve verimlilikteki artışı gibi uzun dönemli gelişmelerden çok, parasal destek, devalüasyon, düşük ücret gibi kısa dönem etki yapan faktörlere bağlı olduğunu görüyoruz. Bu faktörlerin çeşitli iç ve dış gelişmeler sonucu uygulanamaz hale geldiği 1980’li yılların sonundan itibaren ihracatın artışında duraklama ve ihracatı karşılama oranında görülen düşüş, dış açığı yine artırmaya başlamıştır (Yentürk,2003:18).

Uluslararası ticaretin serbestleşmesinden sonra sermaye hareketlerinin serbest hale gelmesi büyük ölçüde açık ekonomiye geçtiğinin göstergesi olmuştur. Sermaye girişlerinin artması neticesinde ödemeler dengesi üzerinde gerçekleşen en önemli olay cari açıkların artması olmuştur.

Türkiye’de 1990’lı yıllarda ortaya çıkan iç ve dış borçlardaki artış ve buna bağlı olarak kısa vadeli-yüksek faizli borçlanma politikası özel sektörün de risksiz ve yüksek getirili kamu borçlanma senetlerine yönelerek üretimden uzaklaşmasına neden olmuştur. Ortaya çıkan üretim eksikliği ithalatın ve dolayısıyla da cari açığın artmasına neden olmuştur. Söz konusu yüksek faizli kamu borç senetleri, kısa vadeli sermaye girişlerini hızlandırmış ve bu da cari açığı artırıcı bir etki oluşturmuştur (Türkay,2013:254).

Türkiye ekonomisi 2001 yılında yaşamış olduğu krizin ardından, makro ekonomi göstergelerinin kalıcı ve sürdürülebilir olmasını hedefleyen yeni bir program uygulamasına geçmiştir. Bu çerçevede IMF’nin desteğiyle birlikte yürürlüğe konulan “Güçlü Ekonomiye Geçiş Programı” ile birlikte büyüme, enflasyon ve faiz oranları yönünden olumlu cari açık ve istihdam açısından olumsuz kabul edilen gelişmeler meydana gelmiştir. Buna karşın cari açığın giderek genişlemesi, Türkiye ekonomisinin en önemli sorunlardan biri olarak karşımıza çıkmıştır. 2001’den bu yana yaşanan gelişmeler neticesinde dış ticaret hacmi artış göstermiş, fakat cari işlemler dengesinde çok ciddi açıklar kaydedilmiştir.

Tablo 1: Cari İşlem Açığı En Büyük 5 Ülke (Milyar \$)

Sıra	Ülkeler	2011	Ülkeler	2012	Ülkeler	2013	Ülkeler	2014
1	ABD	-459.35	ABD	-460.75	ABD	-400.26	ABD	-410.62
2	Hindistan	-78.15	İngiltere	98.17	İngiltere	-119.92	İngiltere	-162.21
3	Türkiye	-75.05	Hindistan	-88.16	Brezilya	-81.22	Brezilya	-91.28
4	İtalya	-65.63	Avustralya	-66.31	Türkiye	-65.03	Türkiye	-46.51
5	Brezilya	-52.47	Kanada	-59.94	Kanada	-54.66	Avustralya	-39.87

Kaynak: IMF World Economic Outlook Database, April 2015

1980’lerden sonra başlayan cari açık problemi yıllar itibariyle artış göstermiştir. Son yıllarda da OECD ülkeleri arasında en fazla cari açık veren beş ülkeleri arasındadır. Var olan mevcut veriler doğrultusunda en azından bir süre daha ilk beşteki yerini koruyacağı öngörülmektedir.

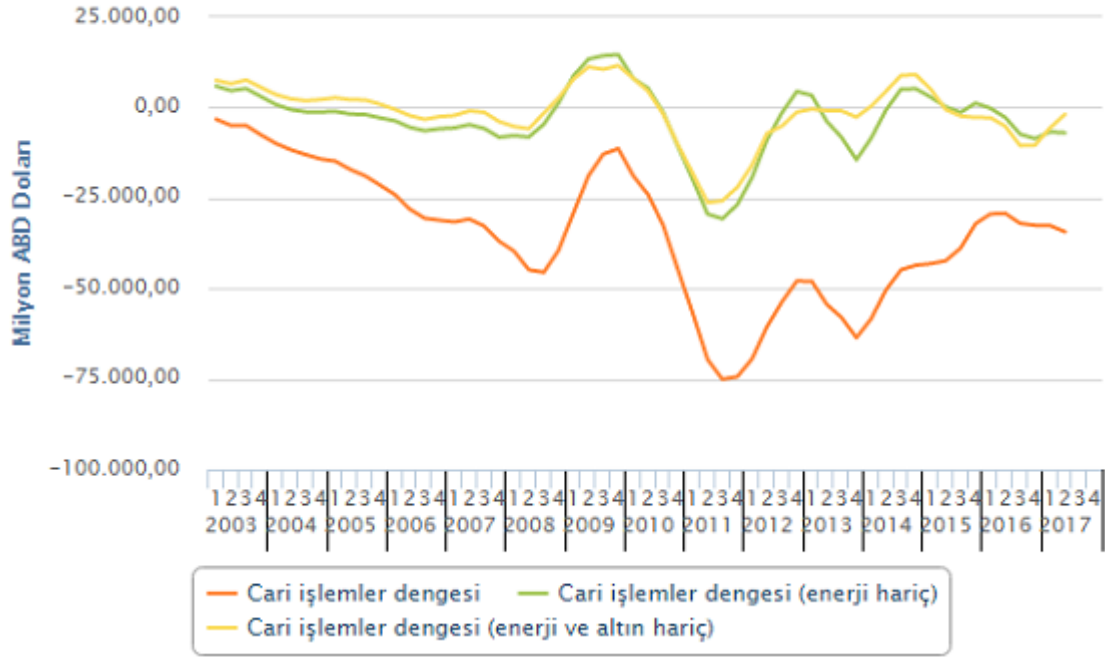
3. Türkiye’nin Enerji İthalatı ve Enerjide Dışa Bağımlılığı

Türkiye ekonomisinde cari açığın oluşmasındaki en önemli etkenlerden birisi de enerji konusundaki dışa bağımlılıktır. Türkiye’nin enerji konusundaki %70-75 oranlarında görülen dışa bağımlılığı dış ticaret açıkları kanalıyla cari açığı beslemektedir. Türkiye ekonomisi ve nüfusu arttıkça enerji tüketimi artmakta ve bunun ithalatta karşılanması cari açığı arttırıcı yönde etkide bulunmaktadır.

Enerjide dışa olan bağımlılığın, cari işlemler açığını arttırmasındaki en büyük neden ham petrol ve doğalgaz fiyatlarında yaşanan sürekli artışlardır. Enerji fiyatlarının yükselmesi üretim maliyetini arttırırken üretim sektörünün yaptığı ithalatın maliyetini de yükseltmektedir. Cari işlemler açığının enerjiden kaynaklanan kısmı açıkta katılık yaratan bir rol oynamaktadır (Karabulut ve Danışoğlu, 2006:49).

Grafik 1 : Türkiye’de Enerji İthalatının Cari Açık Üzerindeki Etkisi

(4-Çeyrek Birikimli, Milyon ABD Doları)

**Kaynak:** TCMB

Grafikte 1’de görüldüğü gibi enerji ithalatı çıkarıldığında cari açık sorunu büyük ölçüde ortadan kalkmış olacaktır. Fakat enerjinin talep esnekliğinin çok düşük olması sebebiyle, enerji ithalatının cari açık üzerindeki baskısının kısa vadede kaldırılmasını güçleştirmektedir.

Tablo 2: Cari İşlemler Dengesi ve Cari Açık/GSMH Oranı (2009-2017)

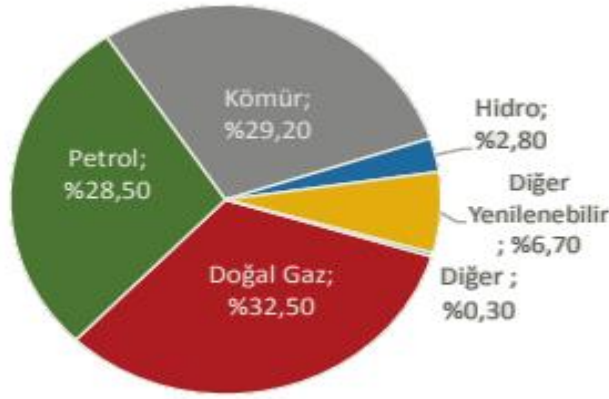
	2009	2010	2011	2012	2013	2014	2015	2016	2017
Cari İşlem Dengesi(Milyon Dolar)	-11357	-44616	-74403	-47963	-63621	-43595	-32118	-32566	-34335
Cari Açık/GSYİH(%)	-1.75	-5.76	-8.93	-5.45	-6.7	-4.66	-3.73	-3.77	-4.11

Kaynak: TCMB

İthal ikameci politikaların terk edilmesinden bu yana cari açık, Türkiye ekonomisi sorunlarının ayrılmaz bir parçası haline gelmiştir. Bununla birlikte son yıllarda yaşadığı tüm ekonomik krizlerde de önemli bir rol oynamıştır. Türkiye’deki cari açık bu çerçevede değerlendirildiğinde büyük ve sürekli bir nitelik taşıdığını söylemek mümkündür. Tablo 2’den de anlaşılacağı üzere, cari açığımız son yıllarda hep artmıştır. Literatürde ileri sürülen Cari Açık/Gayri Safi Milli Hasıla (GSMH) oranının %5’lik eşik değerlerini bazı yıllarda aşması olası bir ekonomik krizin göstergesi olduğu endişesini de gündeme getirmektedir.

Türkiye’nin gelişen ekonomisi ve artan nüfusu enerji ihtiyacını daha da arttırmakta bunun neticesinde de petrol, doğalgaz ve kömür kullanımına ağırlık vermesi önemli yer tutmaktadır.

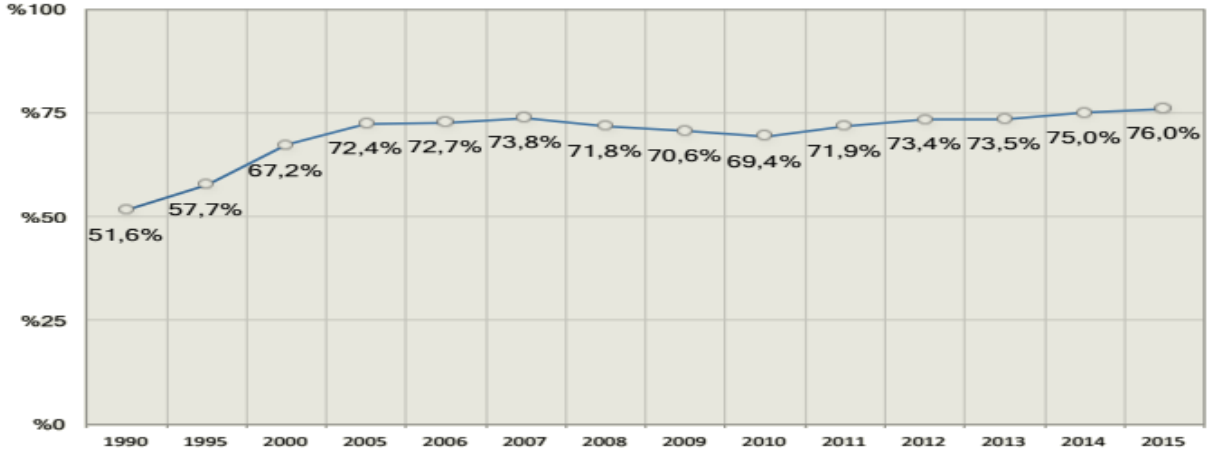
Grafik 2: Türkiye Birincil Enerji Talebi



Kaynak: ETKB

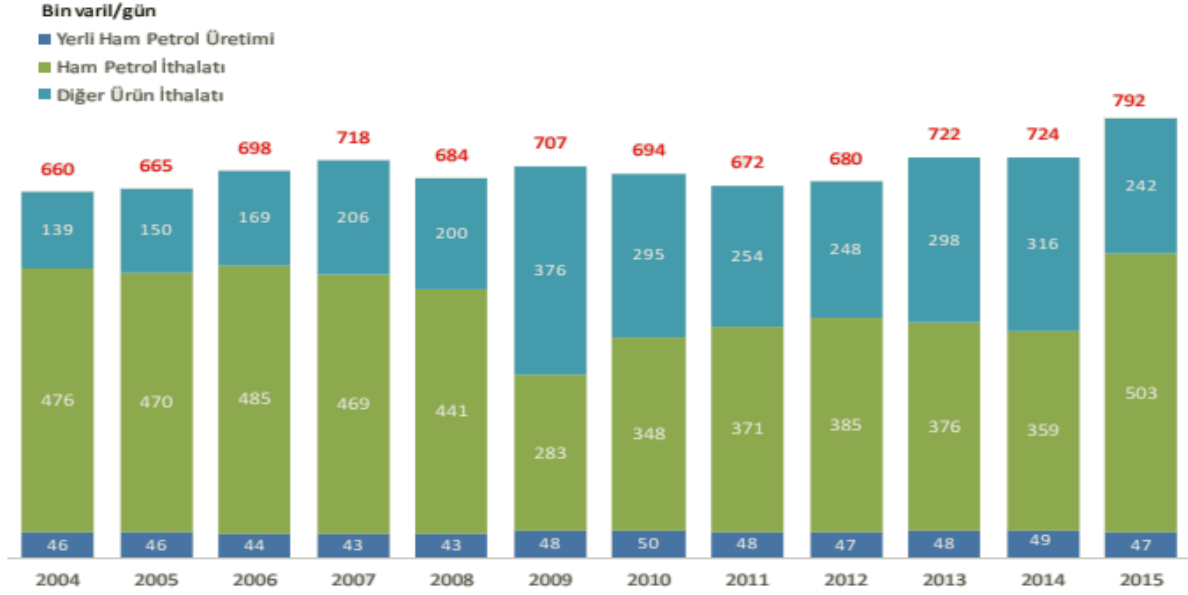
2014 yılında, Türkiye'nin 123,9 milyon ton petrol eşdeğeri olan birincil enerji talebinde doğal gaz %32,5 ile birinci sırada yer alırken, kömür %29,2, petrol %28,5 ile doğal gazı takip etmiştir.

Grafik 3: Türkiye Enerji Talebinin Dışa Bağımlılık Oranı (1990-2015)



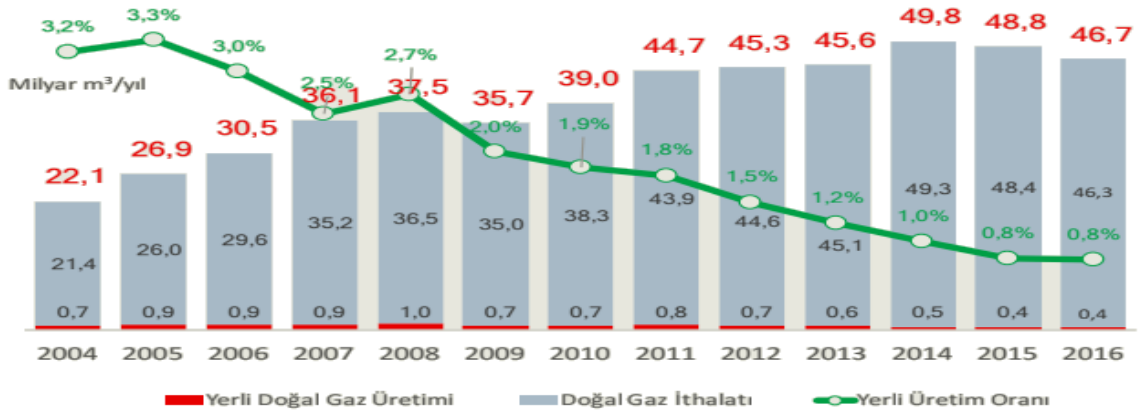
Kaynak: TPAO

Türkiye'nin enerjide dışa bağımlılığı, 1990'ların başından itibaren doğalgaz tüketimindeki yükselişlere bağlı olarak önemli bir artış göstermiş ve 2000'li yıllardan itibaren %70'ler civarında seyretmeye başlamıştır. Türkiye'nin birincil enerji talebinin yerli üretim ile karşılanma oranı, 2015 yılında %24 olarak gerçekleşmiş diğer bir ifadeyle enerjide dışa bağımlılığı, son on yılın en yüksek düzeyi olan %76 seviyesine ulaşmıştır.

Grafik 4: Türkiye'nin Petrol Tüketimi ve Yerli Üretim (2004-2015)

Kaynak: TPAO

Türkiye'nin yerli ham petrol üretimi yıllar itibariyle çok fazla değişiklik göstermemesine rağmen ham petrol ve diğer ürün ithalatları yıllar içinde kayda değer farklılıklar göstermiştir. 2014 yılında yerli ham petrol üretiminin, toplam tüketime oranı 7,25 iken 2015 yılında bu oran 6,30 olmuştur. Yine 2014 yılında petrolde ithalatta bağımlılık oranı %88 iken 2015 yılında bu bağımlılık oranı %92 olarak gerçekleşmiştir.

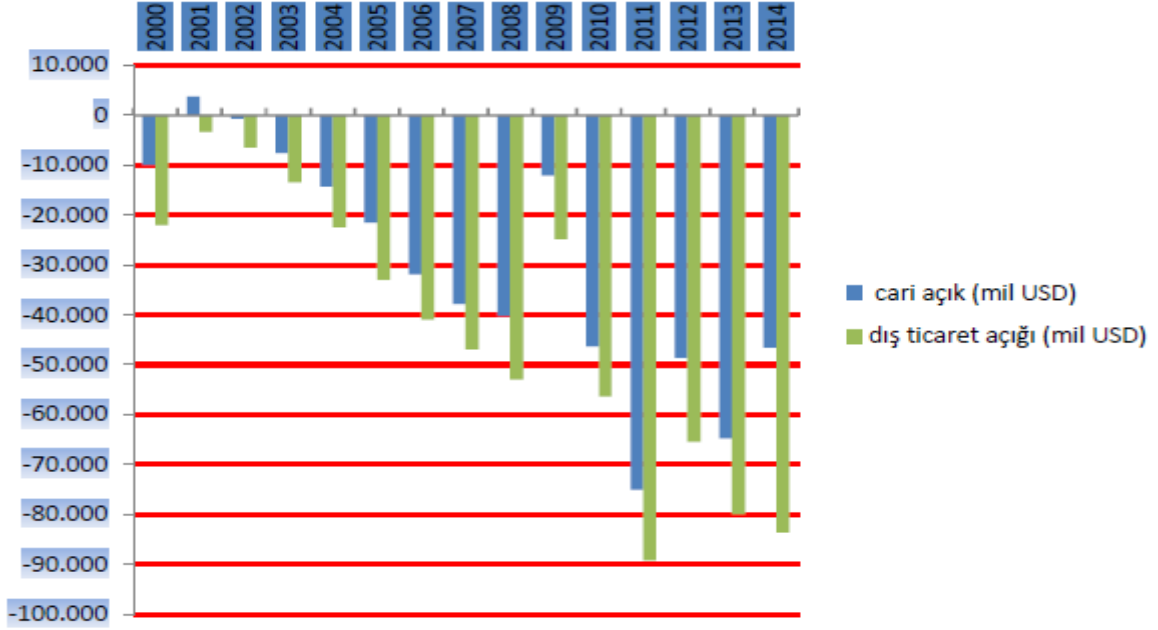
Grafik 5: Türkiye'nin Doğalgaz Arzı ve Yerli Üretim Oranları (2004-2016)

Kaynak: TPAO

Türkiye'nin yerli doğalgaz üretimi son zamanlarda azalırken, yerli doğalgaz üretiminin tüketime oranı çok fazla değişiklik göstermemektedir. 2016 yılında yerli doğalgaz üretiminin tüketime oranı %0,8 olarak 2015 yıl ile aynı seviyede gerçekleşmiş ve doğalgazda ithalata bağımlılık oranı %99,2 olarak belirlenmiştir.

4. Türkiye'nin Ara Mal İthalatı ve Cari Açık

Cari açığın en önemli nedenlerinden bir diğeri ise ithalat ile ihracat arasındaki farktır. Dış ticaret dengesi de denilen mal ihracatı ile mal ithalatı birçok ülkenin uluslararası ekonomik ilişkilerinde en büyük yeri tutar. Ayrıca mal ticareti reel ekonomideki gelişmelerin en somut bir göstergesidir.

Grafik 6: Cari açık-Dış Ticaret Açığı İlişkisi

Türkiye’de cari açık büyük ölçüde mal dış ticaret açığından kaynaklanıyor; iki açık birlikte seyrediyor. Türkiye 2000-2014 yılları arasında dış ticaret açığı zamanla artış göstermiş ve son dönemlerde ise bu açık daha da büyümüştür. Ekonominin hızlı büyüme dönemlerinde yükselen dış ticaret açığı, daralma dönemlerinde ise önemli ölçüde gerileme göstermiştir. Cari işlemler dengesi, 2000’li yıllarda mal ticareti dengesi ile birlikte hareket etmektedir ve özellikle 2001 krizi sonrasında mal ticareti dengesi, cari işlemler dengesinin temel belirleyicisi konumuna gelmektedir. Cari işlemler açıklarının dış ticaret açıklarından küçük olmasının nedeni hizmetler sektörünün pozitif katkısıdır (Yükseler,2011:4, Akçağlayan,2015).

Başka bir deyişle, dış ticaret açığı cari işlemler açıklarını besleyen önemli bir faktör olarak öne çıkıyor. Oysa dış ticaret 1980 yılına kadar ekonomide çok küçük bir role sahipti. 1980 yılından sonra Türk ekonomisinin liberalleşmesi ile başlayarak, Türkiye giderek dış ticaret yoluyla dünyanın geri kalanı ile entegre oldu. Türkiye’nin dış ticareti liberalleşmeden sonra hızlı bir şekilde gelişti. Sonuç olarak, dış ticaretin GSYİH içindeki payı son 35 yılda yüzde 15’ten yüzde 50’ye yükselmiştir. Bununla birlikte bu dönemin en önemli özelliklerinden biri, ithalatın ihracattan daha yüksek hızla artmasından dolayı ihracat ve ithalat arasındaki giderek artan açık oldu. Örneğin, 1990 yılında dış ticaret açığı yaklaşık 9,3 milyar dolar iken 2014 yılında 84,5 milyar dolara ulaştı. Bunun temel nedeni ihracatın ithalata bağımlılığıdır. Ayrıca 1996 yılında Gümrük Birliği’ne katıldıktan sonra da dış ticaret açığı artmıştır. Bu dönemde ihracatın ithalatı karşılama oranı kriz yılları hariç, yüzde 65’in altında kalmıştır. Bu nedenle Türk dış ticaretinin asimetrik yapısı, olumsuz cari işlemler dengesindeki önde gelen faktör olarak ortaya çıkar (Kutlay,2015:5, Çelik,2011:120).

Türkiye, tarihsel olarak ara (hammadde ve malzeme) ve sermaye (yatırım) malları ithalatına bağımlı bir sanayi yapısına sahip olmuştur. İhracat görece yüksek bir performans sergilemekle birlikte, bir yandan iç pazara dönük sektörlerin büyümesi, diğer taraftan yatırım ve tüketim malı talebinin uyardığı ithalat artışı nedeniyle oluşan dış ticaret açığı başta cari açık olmak üzere makroekonomik istikrar önünde risk oluşturmuştur (Saygılı vd,2011:10).

Tablo 4: Ana Mal Grupları İtibarıyla İhracatın ve İthalatın Dağılımı (Yüzde)

	İhracat Artış Hızı	İhracat İçindeki Payı(%)			İthalat Artış Hızı	İthalat İçindeki Payı(%)		
		Sermaye Malı	Ara Malı	Tüketim Malı		Sermaye Malı	Ara Malı	Tüketim Malı
2000	4,5	7,8	41,6	50,4	34,0	21,5	66,0	11,9
2001	12,8	8,5	42,7	48,7	-24,0	20,9	66,1	12,7
2002	15,1	7,7	40,6	51,2	24,5	16,8	73,2	9,2
2003	31,0	9,2	39,1	51,1	34,5	16,3	73,0	9,5
2004	33,7	10,3	41,1	48,3	40,7	16,3	71,7	11,3
2005	16,3	10,9	41,2	47,4	19,7	17,8	69,3	12,4
2006	16,4	11,0	44,2	44,2	19,5	17,4	70,1	12,0
2007	25,4	12,8	46,1	40,7	21,8	16,7	71,4	11,5
2008	23,1	12,7	51,3	35,7	18,8	15,9	72,7	11,0
2009	-22,6	10,8	48,6	39,8	-30,2	15,2	70,6	13,6
2010	11,4	10,3	49,5	39,7	31,7	15,5	70,8	13,3
2011	18,4	10,5	50,3	38,7	29,8	15,4	71,8	12,3
2012	13,0	9,0	54,2	36,4	-1,8	14,3	73,9	11,2
2013	-4,3	10,2	49,2	40,0	6,4	14,6	73,0	12,0
2014	3,8	10,2	47,6	41,2	-3,8	14,8	72,9	11,9

Kaynak: TÜİK ve Kalkınma Bakanlığı 2015

Not: Diğerleri yer almadığı için toplam 100 olmayabilir.

Tablodaki veriler göz önüne alındığında ithalat ve ihracatın her ikisinde de ara mal ağırlıklı payın hep ağırlıklı olduğu görülmektedir. 2000'li yıllardan itibaren ihracat içerisindeki payı en düşük 2003 yılında %39,1 olarak gerçekleşirken, en yüksek pay ise 2012 yılında %54,2 olarak gerçekleşmiştir. Aynı şekilde ithalatımız içerisinde en düşük payı 2000 yılında %66 oranında gerçekleştirmiş, en yüksek oranı ise 2012 yılında %73,9 şeklinde gerçekleştirmiştir.

Tabloya göre Türkiye'de ithalatın yaklaşık yüzde 70'i ara mallarından (hammadde) oluşmaktadır. İthalatın yaklaşık yüzde 85'inin sermaye malı ve ara mallardan oluşması, üretim ve ihracat için ithalatın önemini göstermektedir.

SONUÇ

Türkiye ekonomisinin 1980'lerden sonra dışa açık bir ekonomi haline gelmesi, Türkiye'yi cari açık problemi gibi yeni bir sorunla karşı karşıya bırakmıştır. 2000'lerden itibaren ise artış trendine giren sorun cari açık sorununun aşılmasında şüphesiz her ekonomik sorunda olduğu gibi sorunun nedenlerinin bilinmesi gerekir. Bu sorunun arkasında yatan sebepler ise, Türkiye ekonomisinin yapısından kaynaklanmaktadır.

Türkiye'nin büyüyen ekonomisine ve değişen sosyoekonomik yapısına paralel olarak üretim düzeylerinin artması, dış ticaret hacimlerinin genişlemesi, ortalama gelir düzeylerinin yükselmesi ve hızlı kentleşme enerji tüketimini hem sanayide hem de hane halklarında hızla arttırmıştır. Artan enerji tüketimine karşılık Türkiye'nin, enerji üretimini aynı oranda arttıramaması, enerji açığı gibi önemli bir sorunu gündeme getirmiştir. Enerjide dışa bağımlılığı yüksek olan Türkiye gibi gelişmekte olan ülkeler bakımından bu çok daha sorunlu olmaktadır.

Türkiye'de artan enerji ithalatı ve dışa bağımlılık düzeyi, cari işlemler hesabının açık vermesine, makroekonomik dengelerin bozulmasına ve ekonominin dış şoklara karşı daha kırılgan hale gelmesine yol açmaktadır. Özellikle son dönemlerde Türkiye'nin cari açığı enerji açığı olarak ele alınmaktadır.

Diğer bir önemli husus ise üretimimiz ithalata bağlı olduğu için dış ticaretimizin açık vermesidir. Türkiye’nin dış ticaret temelindeki dış açıkları kronik bir görünüm ve yapı arz ettiğini bilinmektedir. Tarihsel süreçte Türkiye’nin ara ve sermaye malları ithalatına bağımlı bir sanayi yapısına sahip olmuştur. İthalatın ihracatın üzerinde gerçekleşme eğilimi neticesinde oluşan dış ticaret açığı başta cari açık olmak üzere makroekonomik istikrar önünde risk oluşturmuştur. Başka bir ifadeyle ihracatın ithalatı karşılama oranının giderek düşmüştür.

Bu çerçevede, cari açığın artmasını önlemeye yönelik politikaların uygulanması gerekmektedir. Açığı kapatmak için sıcak para yerine sabit yabancı yatırımların ülkemize gelmesi daha fazla özendirilmelidir. Böylece hem sıcak paranın ekonomide yol açtığı risklere karşı koruma hem de daha sağlam temellere dayalı bir ekonomik büyüme sağlanmış olacaktır. Doğrudan yabancı yatırımları ülkeye çekebilmek için yatırımcılara güven ortamı sağlanmalı, siyasi ve ekonomik istikrar sürdürülmeli ve uygun yatırım ortamı sağlanmalıdır.

Yurt içi üretimin ithalat bağımlılığının azaltılması amacıyla, sanayide kullanılan ithal ara malların yurt içinde üretilmesini sağlayacak politikalar geliştirilmelidir. İhracat artışını sağlamak için Ar-Ge faaliyetlerinin yaygınlaştırılması sağlanarak özellikle yüksek teknolojlili ara malların yurt içinde üretilmesinin desteklenmesine yönelik çalışmalar yapılmalıdır.

Enerjide bağımlılığın azaltılması amacıyla ise, Türkiye’nin özellikle elektrik üretiminde kullandığı enerji kaynaklarından petrolde % 93 ve doğalgazda ise % 98 oranında dışa bağımlı olduğu gerçeğinden hareketle yenilenebilir alternatif enerji kaynaklarının payının artırılarak, enerji ithalatının azaltılması ve cari açığın kapatılması büyük öneme sahiptir. Enerjide dışa bağımlılığın azaltılması için devletin desteğiyle alternatif enerji kaynakları yaratmak amacıyla AR-GE çalışmalarının yapılması ve özel sektörün katılımıyla kurulacak Enerji Borsası’nın bir an önce hayata geçirilerek, enerji yatırımları için uygun ortam hazırlanmalıdır.

KAYNAKÇA

- Akçağlayan, Anıl(2015),Türkiye’de Cari Açık,Büyüme,Kur ve Sermaye Hareketleri Arasındaki Nedensellik İlişkisi, [http://ekonomikyaklasim.org/eyc2015/userfiles/downloads/_Paper %20218.pdf](http://ekonomikyaklasim.org/eyc2015/userfiles/downloads/_Paper%20218.pdf)
- Akdis,Muhammet(2006),Cari Açık Kriz Habercisi mi?, <http://makdis.pau.edu.tr/currentdeficit.htm>
- Çelik, T.(2011),Long Run Relationship Between Exportand Import:Evidence From Turkey For The Period of 1990-2010,International Conference On Applied Economics –ICOAE http://www.enerji.gov.tr/File/?path=ROOT%2F1%2FDocuments%2FSekt%C3%B6r%20Raporu%2FTP_HAM_PETROL-DOGAL_GAZ_SEKTOR_RAPORU_2015.pdf
- <http://www.tcmb.gov.tr/wps/wcm/connect/TCMB+TR/TCMB+TR/Main+Menu/Para+Politikasi/Interaktif+Grafikler/Cari+islemler+dengesi>
- <http://www.tpa.gov.tr/tp5/docs/rapor/sektorrapor3105.pdf>
- IMF World Economic Outlook Database, April 2015
- Karabulut, G. ve Danişoğlu, A. Ç. (2006). “Türkiye’de Cari İşlemler Açığının Büyümesini Etkileyen Faktörler”, Gazi Üniversitesi İktisadi ve İdari Bilimler Fakültesi Dergisi, 8(1), 47-63.
- Kutlay, M.(2015),The Turkish Economy at a Crossroads: Unpacking Currents Account Challenge, IAI Working Paper 10.
- Peker, O. Ve Hakan H. 2009, “Türkiye’de Cari Açığının Nedenlerinin Ekonometrik Analizi”, Atatürk Üniversitesi İ.İ.B.F. Dergisi; 23–3.
- Saygılı,Ş., Cihan,C.,Yalçın,C.,Hamsici,T.(2011),Türkiye İmalat Sanayinin İthalat Yapısı,T.C Merkez Bankası,No:10/02.

- Şahin, E.B.(2011), Türkiye'nin Cari Açık Sorunu. Ekonomi Bilimler Dergisi, 2, 50-54, 2011.
- Tüik ve Kalkınma Bakanlığı 2015.
- Türkay, H.(2013),Türkiye'de Cari Açık,Bütçe Açığı ve Yatırım Tasarruf İlişkisi, C.Ü. İktisadi ve İdari Bilimler Dergisi, Cilt 14.
- Yeldan, E.(2010)Türkiye ekonomisinde Dış Açık Sorunu ve Yapısal Nedenleri "(Editörle:Turan Subaşat,Hakan Yetkiner),Küresel Kriz Çerçevesinde Türkiye'nin Cari ÇIK Sorunsalı,Elif Kitabevi.
- Yentürk, N.(2003),Körlerin Yürüyüşü Türkiye Ekonomisi ve 1990 Sonrası Krizler,İstanbul Bilgi Üniversitesi Yayınları.
- Yükseler, Z.(2011),Türkiye'nin Karşılaştırmalı Cari İşlemler Dengesi Rekabet Gücü Performansı(1997-2010 Dönemi),T.C. Merkez Bankası