

SOSYAL KESİMLER VE SÜNNET ALGILARI ARAŞTIRMASI: MALATYA (HADİS ALAN YORUMU)

Ahmed ÜRKMEZ*

Özet

Hadis ilmi, çoğu zaman raviler, metinler ve kitaplardan ibaret gibi algılanıyorsa da, asıl ağırlık merkezinin toplumsal yapının derinliklerinde ve bilhassa bireylerin gönüllerinde olduğu bir gerçektir. Bu bakımdan kütüphane ile sınırlı kalmayan ve halka ulaşan anket türü çalışmalara tıpkı diğer sosyal bilimlerde olduğu gibi hadiste de daima ihtiyaç duyulmuştur.

Bu makale, İnönü Üniversitesi Bilimsel Araştırma Projeleri (BAP) birimi tarafından desteklenen ve Malatya kent merkezinde 600 denek üzerinde gerçekleştirilen bir alan taramasının bazı sonuçlarını içermektedir. Toplumun farklı sosyal, eğitsel ve ekonomik katmanlarına mensup (öğrenci, işçi, ev hanımı, memur vb.) bireylerin hadis ve sünnet kavramlarına aşinalık düzeyleri, hadis/sünnet alanında otorite olarak gördükleri kitap/kişi kaynakları, peygamber algıları, sünnetin uygulanabilirliğine dair yaklaşımları gibi pek çok konu hakkında anlamlı bulunan tespitler kısaca paylaşılmıştır.

Anahtar Kelimeler: Hadis, Sünnet, Peygamber Algısı, Malatya.

Abstract

**(A Research on the Social Segments and Their Perceptions of Sunnah:
Hadith Area Comment)**

Even though Hadith Science is perceived many times as it was only consisting of the rawis, texts and the books, it is a reality that, its center of gravity is in the depths of the social structure and especially in the hearts of the individuals. Therefore, the public survey type of studies has been always required in Hadith Science as well as the other social sciences in the past.

This article includes some results of a field scanning supported by the Scientific Research Projects (SRP) Department of İnönü University and performed on 600 people at the city center of Malatya. It is also briefly sharing some

* Yrd. Doç. Dr., İnönü Üniversitesi, İlahiyat Fakültesi, Hadis Anabilim Dalı.

meaningful findings about the recognition level of the individuals belonging to different segments of society (such as students, workers, housewives, officers, etc.) on Hadith and Sunnah, their person/book sources in Hadith/Sunnah area, their perception about prophet and their approaches on the applicability of the Sunnah.

Key Words: Hadith, Sunnah, Prophet Perception, Malatya.

Giriş

Sünnetle toplum arasında İslâm'ın doğuş yıllarına uzanan köklü bir yakınlık ve Hz. Peygamber'in (sav) ümmeti ile arasındakine son derece benzeyen sağlam bir bağlantı vardır. Henüz peygamberlik nimetine mazhar olmadan önce cahiliye ortamında toplumca şahit olunan üstün karakter özellikleri, ilahî vahyin etkisi ve peygamberlik misyonunun katkısıyla gelişip mükemmelleşmiş, sonuçta sözü ve davranışı vazgeçilmez öneme haiz nebevî bir kaynak ortaya çıkmıştır.¹

Toplumun yapılanması ve sosyal bütünleşmenin sağlanmasında sünnetin etkisi yadsınmaz. Bireyin doğumundan ölümüne, aile içi ilişkilerinden iş hayatına kadar her alanda dinin yaklaşımını sünnet örnekler ve somutlaştırır.² Allah Resulü'nün (sav) ibadetlerin düzenli yerine getirilmesi konusundaki ısrarları da, içki, zina, hırsızlık ve benzeri ahlakî sorunlarla ömür boyu süren mücadeleleri de, doğrudan sağlıklı bir toplumsal yapıyı kurmaya/korumaya yöneliktir.³ Bir taraftan sağlam düşünsel ve davranışsal verilerin toplumsal hafızaya eğitim yoluyla aktarımıyla gelişen bu inşa süreci, diğer yandan İslam öncesi döneme ait yanlış anlayış ve adetlerin izalesi ile desteklenmiştir.⁴

¹ İslam öncesi dönemde toplum içinde aktif roller üstlenen Hz. Peygamberin (sav) bu tavrı, risalet görevi sonrası sergilediği etkinliğe de zemin hazırlamıştır. Ticari hayatın içinde yer alması, sivil girişimlere destek vermesi (hılfü'l-fudûl), çevresinde gelişen krizlere duyarsız kalmaması (Kâbe hakemliği) gibi pek çok örnek üzerinde bu durumu gözlemlemek mümkündür. Detaylı bilgi için bkz: Saffet Sancaklı, *Hz. Peygamber ve Sosyal Hayat*, Sır Yayıncılık, Bursa 2005, s.28-50; Bünyamin Erul, "Hz. Peygamber'in Risâlet Öncesi Hayatına Farklı Bir Yaklaşım", *Diyanet İlmî Dergi (Peygamberimiz Hz. Muhammed -sav- Özel Sayısı)*, Ankara 2000/2003, s.50-53.

² Birer örnek olarak bkz: Salih Karacabey, "Hz. Peygamber'in İnsan İlişkilerine Verdiği Önem", *Diyanet İlmî Dergi (Peygamberimiz Hz. Muhammed -sav- Özel Sayısı)*, Ankara 2000/2003, s.99-107; Zülfikar Durmuş, "Hz. Peygamber'in Kızlarıyla Olan İletişimi", *Diyanet İlmî Dergi*, Ankara 2009, s.75-90.

³ Sancaklı, *age*, s.60-85, 132-146.

⁴ Bkz: Mehmet Ali Kapar, "Hz. Peygamber'in Gerçekleştirdiği Toplum Yapısı ve Özellikleri", *Diyanet İlmî Dergi (Peygamberimiz Hz. Muhammed -sav- Özel Sayısı)*, Ankara 2000/2003, s.81-82.

Ne var ki tarihsel süreçte sünnet-toplum ilişkisinde kırılmalar yaşanmış, kimi davranışlar sonradan üretildiği halde (bid'at) sahih sünnete; kimi sözler de yine sonradan uydurulmasına rağmen (mevzû) sahih hadislere eş değer zannedilmiştir.⁵ Sünneti topluma sunan kişilerin kurguladıkları ve hatalı içeriklere sahip sözgelimi vaaz anlatımları, kitlelerin sünnet algısında kırılmalara yol açmış⁶; oluşan kimi gerçek dışı sünnet ve peygamber tasavvurları gün gelip bir ihtiyaç, ideal veya beklenti sıfatıyla aynı sünnet sunucularının kapısını çalmıştır. Dindar Müslüman birey ve toplum için günlük hayatın en önemli referanslarından olan sünnet, zamanla farklı dönemsel anlayış ve uygulamaların meşrulaştırılmasında araç haline getirilmiş⁷; neticede sünnet yaşayan bir gelenek ve yaşanan bir pratik değil, kitaplarda okunan bir kültür ve tarih malzemesi düzeyinde ele alınır olmuştur.⁸ Geline nokta yapılacak durum tespitleri, toplumun bugün sünnetin neresinde olduğunu ve sünnetin toplumca nasıl algılandığını ortaya koyması bakımından anlam taşıyabilecek ve toplum-sünnet ilişkisinin iyileştirilmesine yönelik girişimlere teorik destek sağlayabilecektir.⁹

Malatya Türkiye'nin bölgeler arası geçişte kavşak noktası oluşturan ve kültürler arası etkileşimde adından sıkça söz ettiren seçkin bir kentidir. Bünyesinde barındırdığı demografik farklılaşmaların yanı sıra içerdiği dinî ve fikrî çeşitlilikle de bilimsel gözle incelenmeye değer bir nitelik taşımaktadır. Bireylerin ve kesimlerin hadis ve sünnet anlayışları, Kur'an-hadis ilişkisine yaklaşımları, bilhassa Hz. Peygamberin (sav) kimliği ve konumuna dair söylemleri bakımından da şehir özel olarak araştırılmayı hak etmektedir.

"Sosyal kesimler ve sünnet algıları araştırması" başlığı altında gerçekleştirilen anket çalışması, günümüz Türkiye toplumunun peygamber algısını ve buna bağlı olarak şekillenen sünnet kültürü ve bilincini Malatya

⁵ Bkz: Ali el-Kârî, *el-Masnû' fî Ma'rifeti'l-Hadîsi'l-Mevdû'*, (thk. Abdülfettâh Ebû Ğudde), Mektebetü'l-Matbûâti'l-İslâmiyye, Haleb 1994, s.7-9; Hayati Yılmaz, *Toplumsal Dönüşümde Sünnet*, Rağbet Yayınları, İstanbul 2004, s.77-78.

⁶ Vaaz-Hadis ilişkisi hakkında geniş bilgi için bkz: Mahmut Yeşil, *Va'z Edebiyatında Hadisler*, TDV Yayınları, Ankara 2001, s.173-250.

⁷ Bkz: Vejdî Bilgin, "Sünnet Sosyolojisinde Sosyal Bilimsel Yöntem ve İçerik", *Eskiye*, Ankara 2011, sayı: 23, s.43-45.

⁸ Krş: Selahaddin Polat, "Hz. Peygamber'in Sünneti ve Değişim", *Eskiye*, Ankara 2011, sayı: 23, s.65.

⁹ Bu bağlamda daha önce gerçekleştirilen örnek çalışmalar olarak bkz: Şamşat Adilibayeva, *Kazakistan Toplumunun Dinî Hayatında Hadis ve Sünnetin Rolü*, AÜSBE Hadis Anabilim Dalı Doktora Tezi, Ankara 2002; Ebru Coşkun, *İstanbul'da Hadis/Sünnet Kültürü Araştırmaları (Eyüp İlçesi Örneği)*, MÜSBE Hadis Anabilim Dalı Yüksek Lisans Tezi, İstanbul 2002; Huriye Martı, "Hadis Usulü Bilincinin Geliştirilmesi Bağlamında İlahiyat Fakültesi Öğrencilerinin Usul Algısına Yönelik Ampirik Bir Çalışma", *SÜİFD*, Konya 2009, sayı: 28, s.45-65.

örneği özelinde saptamayı ve değerlendirmeyi amaçlayan akademik bir alan taramasıdır. Pek çok kentte görülen olumlu veya olumsuz, yeterli veya yetersiz ama oldukça homojen ve yerleşik sünnet algılamalarına mukabil, Malatya’da birbirinden çok farklı hadis ve sünnet yaklaşımlarının güçlü sayılabilecek seviyelerde temsil edildiği görülmüş, bu anlamda şehrin tanınmasına ve anlaşılmasına katkı sağlamak istenmiştir. Proje, İnönü Üniversitesi Bilimsel Araştırma Projeleri (BAP) Koordinasyon Birimi tarafından desteklenmiş ve üç aylık süre içinde (Mart-Mayıs 2012) uygulanmıştır.¹⁰

I. Amaç, Kapsam ve Yöntem

Çalışmanın amacı, hadis ve sünnet hakkında kitlelere verilen eğitimin etkinliğini saptayabilmek; farklı sosyal kesimlerde ve yaş/cinsiyet/gelir gruplarında oluşan sünnet ve peygamber algısına dair bulgular elde edebilmektir. Tek kent merkezi üzerinde yapılırsa dahi böyle bir tarama, üniversitede üretilen bilginin halktaki karşılığını sorgulamak veya toplumun hadis ve sünnet alanında akademik desteğe ihtiyaç duyduğu noktaları belirlemek bakımından önemsenmiştir.

Araştırma, Malatya kent merkezinde yaşayan toplam 600 bireyle yüz yüze random anket yöntemiyle gerçekleştirilmiştir. Hedef kitlenin çalışma evreninin genelini temsil eden bir örneklem olabilmesi için farklı sosyal kesimlerden belirli sayılarda katılım sağlanmıştır. Söz konusu sayıların tespitinde Türkiye İstatistik Kurumunun (TÜİK) verileri esas alınmıştır.¹¹ Ayrıca ilgili diğer kurumların resmi verilerine de dayanılarak oluşturulan dağılım şöyledir:

Öğrenciler (100 kişi: 15 liseli/9 kız-6 erkek; 85 üniversiteli/37 kız-48 erkek)¹²

Çalışmayan Kesim (200 kişi: 150 ev hanımı, 50 işsiz erkek)

Esnaf (100 kişi: 90 erkek, 10 kadın)¹³

¹⁰ Anket sonuçlarının din eğitimi ile ilgili boyutu Sayın Yrd. Doç. Dr. Recep Uçar tarafından “Din Eğitimi Alan Yorumu” başlığı altında ayrı bir makalede ele alınacaktır. Söz konusu makaleye bu çalışmada ilgili sorular bağlamında “Din Eğitimi Alan Yorumu” ifadesiyle atıf yapılacaktır.

¹¹ Bkz: TÜİK Malatya Bölge Müdürlüğü, *İstatistiklerle Malatya 2009*, Malatya 2010, s.9-70.

¹² Krş: Ölçme, Seçme ve Yerleştirme Merkezi (ÖSYM) 2010-2011 Öğretim Yılı Yükseköğretim İstatistikleri (<http://osym.gov.tr/dosya/1-58207/h/1ogrencisayozettablosu.pdf>); TÜİK Malatya Bölge Müdürlüğü, *İstatistiklerle Malatya 2009*, s.46-50.

¹³ Krş: Türkiye Esnaf ve Sanatkarları Konfederasyonu (TESK), “Mesleklere Göre Esnaf ve Sanatkar Sayıları (02.04.2012)” listesi (<http://www.tesk.org.tr/tr/calisma/sicil/7.pdf>). Buradaki bilgilere göre Türkiye genelindeki toplam esnaf üyeler arasında kadınların sayısı 205.711 (%10), erkeklerin sayısı ise 1.809.770 (%90) düzeyindedir.

Memur (100 kişi: 60 erkek, 40 kadın)¹⁴

Emekli (100 kişi: 80 erkek, 20 kadın)

Örneklem üzerinde, ortalama kırkar kişilik gruplar halinde 15 anketör tarafından çalışılmıştır. Uygulama öncesinde anketörlere yapacakları mülakatların öncesi, sırası ve sonrasına dair bilgiler içeren 22 maddelik bir form bağlamında uygulamaya dair teknik bilgiler içeren bir eğitim verilmiştir. Ayrıca anketin içerdiği farklı soru türlerine (çoktan seçme, sıralama, likert vb.) ait pratik yöntemler anketörlerle bu aşamada paylaşılmıştır.

Nitel bir tarama yöntemi kullanılarak gerçekleştirilen araştırmanın ölçek güvenilirliğinin sağlanması amacıyla bir ön uygulama ve bu ön uygulamaya dayalı bir güvenilirlik testi yapılmıştır.

II. Hipotez ve Sorular

Çalışmanın başlangıcında anket yardımıyla test edilmek üzere hadis ve sünnet algısını ölçmeye yönelik dört temel hipotez belirlenmiştir. Bu hipotezler şunlardır:

1. Sünnet algısı, sosyal kesimlere göre anlamlı bir farklılık göstermektedir ve yaş, cinsiyet, meslek ve öğrenim durumu ile sünnet bilgisi ve kültürü arasında anlamlı bir ilişki vardır.
2. Sünnetin niteliği konusunda toplum yeterli bir ortak bilgiye sahip değildir.
3. Toplumun sünnete ait algı ve bilgileri birincil ve kitabî gerçeklere göre değil, çoğunlukla geleneksel sözlü kültüre göre oluşmaktadır.
4. Sünnet, toplumun geneli için olumlu bir değer ifade etmektedir.

Hipotezlerin geçerliliğini denemek için 2012 yılı mayıs ayında bir ön uygulama yapılmış, ardından üç hafta yürütülen bir görüşme programıyla anket uygulamaları deneklerle yüz yüze gerçekleştirilmiştir. Anket kapsamında katılımcılara dört sayfa ve dört bölüm halinde toplam 35 soru yöneltilmiştir.¹⁵ Bu bölümlerin ilkinde yaş, cinsiyet, öğrenim durumu, iş durumu, aylık gelir düzeyi ve dinî bilgi kaynaklarını belirlemeye yönelik 6 soru yer almıştır. İkinci bölümde hedef kitlenin sünnetin kelime anlamı, sünnet-hadis farkı, sünnet veya hadis konusunda kaynak kitap ve yine aynı konuda otorite isim hakkındaki bilgi düzeylerini ölçmeye yönelik 4 adet soru mevcuttur. Çoktan seçmeli 5 sorudan oluşan üçüncü bölümde ise ağırlıkla peygamber algısı ve sünnet anlayışı

¹⁴ Krş: Çalışma ve Sosyal Güvenlik Bakanlığı, *Çalışma Hayatı İstatistikleri 2010*, s.130. (http://www.csgeb.gov.tr/csgebPortal/ShowDoc/WLP+Repository/csgeb/dosyalar/istatistikler/calisma_hayati_2010). Bu kaynaktaki bilgilere göre Türkiye’de görev yapan toplam 1.767.737 memurun 700.970’i (%39.65) kadın, 1.066.767’si (%60.35) ise erkektir.

¹⁵ Anketin sorularını toplu halde görmek için bkz: Ek-1.

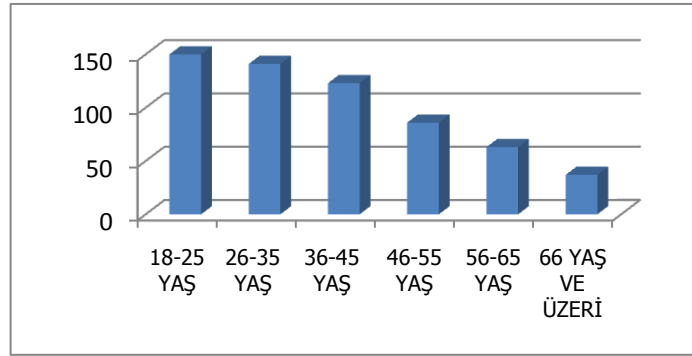
saptanmaya çalışılmıştır. Beşli likert ölçek uygulanan dördüncü ve son bölüm ise 20 adet yargı cümlesi içermektedir.

III. Verilerin Analizi

Elde edilen veriler SPSS istatistik programı yardımıyla karşılıklı olarak incelenmiştir. Aşağıda önce bu incelemenin sonuçları anketin dört ana bölümü ışığında ve sorular bazında değerlendirilecek, ardından sonuç bölümünde hipotezler ışığında yorumlanacaktır.

A. Kişisel Bilgiler

Grafik-1: Yaş Grupları



Grafikte de görüldüğü gibi, ankete katılan bireylerin yaş gruplarına dağılımları şöyledir: 18-25 yaş arası 150 kişi (%25), 26-35 yaş arası 141 kişi (%23,5), 36-45 yaş arası 123 kişi (%20,5), 46-55 yaş arası 86 kişi (%14,3), 56-65 yaş arası 63 kişi (%10,5), 66 yaş ve üzeri ise 37 kişi (%6,2). Deneklerin yaşı konusunda herhangi bir ön tespit yapılmamış olmasına rağmen, oluşan dağılımın dengeli ve ölçüme elverişli olduğu ifade edilebilir.

Cinsiyet açısından 265 kadın (%44,2) ve 335 erkeğe (%55,8) ulaşılmıştır. Nüfusa dair istatistikler ışığında önceden sayı tespiti yapıldığı için, kadın erkek dağılımının il ve ülke ortalamalarına yakın bir sonuç arz etmesi doğal karşılanmalıdır.

Bölümün üçüncü sorusunda öğrenim durumunu belirten beş seçenek sunulmuştur. Buradan çıkan sonuç, 26 deneğin (%4,3) sadece okur-yazar düzeyinde, 169 deneğin (%28,2) ilköğretim düzeyinde, 150 deneğin (%25) lise düzeyinde, 224 deneğin (%37,3) lisans düzeyinde, 31 deneğin (%5,2) ise lisansüstü düzeyde tahsilli olduğunu ortaya koymuştur. Mamafih %4,3'lük 'okur-yazar' dilimine dâhil edilen yaklaşık 10 kişilik bir denek grubunun hiçbir şekilde okuyup yazamadığı görülmüş, çoğunluğunu ev hanımlarının oluşturduğu bu bireylerin bazılarıyla anketörler tarafından soru ve cevapların Kürtçeye çevirisi yoluyla iletişim kurulabilmiştir.

Dördüncü soruda deneklerin iş durumu konu edilmiş ve altı seçenek sunulmuştur. Bu seçeneklerin (Ev Hanımı-Memur-İşsiz-Emekli-Öğrenci/Lise-Öğrenci/Üniversite) her biri, seçilen örneklem sayılarıyla hemen hemen uyuşmaktadır.

Tablo-1: Gelir Durumları

Seçenek (tl)	0-1000	1000-2000	2000-3000	3000-5000	5000-10000	10000 ve üzeri
Sayı	222	229	90	49	8	2
%	37,0	38,2	15,0	8,2	1,3	0,3

“Ailenizin aylık gelir durumu nedir?” şeklindeki beşinci soru için de katılımcılara altı şık sunulmuş ve birisini seçmeleri istenmiştir. Oluşan tabloda her ne kadar ilk iki maddenin toplamı %75’e tekabül ediyor ve 0-2000 TL aralığında ciddi bir yoğunlaşma yaşanıyor ise de, Türkiye genelinde gelir dağılımının bu tabdan çok da farklı olmadığı düşünüldüğünde söz konusu veriler makul karşılanabilecektir.

İlk bölümün “Dinî bilgilerinizi ağırlıklı olarak nereden aldınız?” tarzındaki altıncı ve son sorusunda öncekilerden farklı bir yol izlenmiş ve katılımcılardan ‘öncelik sıralaması yaparak ilk üçü’ dokuz madde arasından seçip belirlemeleri istenmiştir. Aile, Kur’an Kursu, Din Kültürü Dersleri, Cami, İmam-Hatip Lisesi, Cemaat Sohbetleri, Medya, İlahiyat Fakültesi ve Bireysel Kitap Okumaları şeklindeki dokuz kategorinin yanı sıra ‘Diğer’ başlığı altında ucu açık cevaplar da alınmıştır.

Standart dokuz seçenekten üçünün öncelik sıralamasıyla seçiminin istenmesi, detaylı ve ilginç neticeleri beraberinde getirmiştir. Bu bağlamda katılımcıların %56,5’i (339 kişi) tarafından birinci sırada gösterilen ve toplamda 481 kişinin (%80,2) ilk üçe dâhil ettiği ‘Aile’ şıkkı diğer bilgi kaynaklarına büyük bir üstünlük sağlamıştır.¹⁶

B. Hadis ve Sünnet Kavramları/Kültürü

İkinci bölümde dört soru yardımıyla katılımcıların hadis ve sünnet kavramına aşinalıkları ve her iki alana ait kaynak bilinçleri test edilmiştir. “Sünnet kelimesinin ne anlama geldiğini biliyor musunuz?” şeklindeki birinci soruyu, “Sünnet ve hadis arasında sizce fark var mı?” suali izlemiştir. Her iki madde için sunulan “Evet-Hayır-Fikrim Yok” seçeneklerinin yanı sıra klasik cevaplı “Evet ise neleri çağrıştırıyor?” ve “Evet ise fark nedir?” soruları yöneltilmiş ve ilk iki sorudan herhangi birine ‘Evet’ cevabı verenlerden bu açıklama bölümüne karşılık alınmıştır. Ortaya çıkan sonuçlar şu şekildedir:

¹⁶ Bu sorunun detaylı analizi ‘Din Eğitimi Alan Yorumu’ başlıklı makalede yapılacaktır.

Tablo-2: Sünnet Kavramı

Soru No	Soru İçeriği	Evet		Hayır		Fikrim Yok	
		Sayı	%	Sayı	%	Sayı	%
1	Sünnet kelimesinin ne anlama geldiğini biliyor musunuz?	555	92,5	31	5,2	14	2,3
2	Sünnet ve hadis arasında sizce fark var mı?	329	54,8	198	33,0	73	12,2

Katılımcıların çok büyük bir bölümü sünnet kelimesinin anlamını bildiğini belirtmiştir ve aşağıda inceleneceği üzere bu bilginin belirli düzeyde karşılığı vardır. Sünnet-hadis farkı hakkında ise ‘Hayır’ cevabının yoğunluğunun yanında, herhangi bir fikir serdetmeyenlerin oranı da (%12,2) oldukça yüksektir. Bu durumun nedeni, sünnet ile hadis arasındaki kapsam farklılaşmasının nispeten akademik bir karakter taşımasının yanı sıra, her iki kavramın halk içinde birbirinin yerine rahatlıkla kullanılıyor olması da olabilir.

Tablonun tamamlayıcı unsuru olarak ilk iki soruya verilen klasik cevaplar ele alınmalıdır. Birinci soruya ‘Evet’ diyen deneklerin %38’i sünnet kavramını Hz. Peygamber’in (sav) davranışları/yaptıkları/fiilleri; %13’ü yaşayışı/yaşantısı/yaşam tarzı/hayatı; %4’ü her türlü hal ve hareketi olarak tanımlamıştır. Fikhî bir kategoriye çağrıştıran ‘farz olmayan şeyler, farzdan sonra yaptığı işler’ ve benzeri ayrımlara %9’luk bir kesimde rastlanmıştır. Sünneti Allah Resulü’nün (sav) emirleri ve yapılmasını istediği/tavsiye ettiği şeyler olarak algılayan ve açıklayanların oranı %13’tür. Yine kayda değer bir grup da (%7) sünneti ‘hadisleri/sözleri/söz ve davranışları’ şeklinde tarif etmiş bulunmaktadır.

Sünneti yol metaforu üzerinden tanıtan denek oranı %3 civarındadır. Doğrudan ‘Peygamber Efendimizin sünneti’ diye açıklamayı tercih eden %3’lük bir grubun dışında, sünnet olan davranışlara örnekler veren bireylere de (yine %3) rastlanmıştır. Kavramın içeriğini örnekleme bağlamında dürüstlük ve temizlik gibi ahlakî değerlerin öne çıktığı söylenebilir. ‘Onun ahlâkıyla ahlâklanmak’ veya ‘yaşayan Kur’an olmak’ gibi okuma mahsulü cevaplar ile ‘çocuğun sünnet olması’ ve ‘yemekten sonra tabağı temizlemek’ tarzı halka mal olmuş çağrışımlar ise birkaç kişide rastlanan tekil örnekler konumundadır.

Sünnetin kelime anlamının ‘yol’ olduğu¹⁷, Allah Resulü’nün (sav) hadislerine, bilhassa davranış ve fiillerine sünnet denildiği¹⁸, mamafih onun

¹⁷ İbn Manzûr, *Lisânü'l-Arab*, I-LV, (thk. Abdullah Ali el-Kebîr, Muhammed Ahmed Hasbüllâh, Hâşim Muhammed eş-Şâzelî), Dâru'l-Meârif, Kâhire trs., c.XXIV, s.2125.

¹⁸ Murtaza Bedir, “Sünnet”, *DİA*, c.XXXVIII, s.150.

yaşayışının bir bütün olarak da sünnet sayılabileceği¹⁹ literatürde karşılığı olan geçerli verilerdir. Neticede gelinen nokta, en azından bilişsel açıdan Malatya özelinde sosyal kesimlerin sünnet kavramı ile ilgili birikimlerinin hiç de yetersiz olmadığıdır. Böylece toplumun sünnetten öncelikle çocuğun sünnet edilmesi ve yemeği sünnetleme tarzı gelenekleri anlayacağı öngörüsüne dayanan ve çalışmanın dört temel hipotezinden ikincisine “*Sünnetin niteliği konusunda toplum yeterli bir ortak bilgiye sahip değildir.*” ifadesiyle yansıyan yaklaşımın doğrulanmadığı tespit edilmiştir.

Sünnet ile hadis arasındaki farka dair ise, ikinci soruda ‘Evet’ seçeneğini işaretleyen deneklerin %67’si, bu farkı “Sünnet yaptıkları /uygulamaları/yaşantısı/davranışları, hadis söyledikleri/sözleri/tavsiyeleridir” şeklinde doğru olarak açıklamışlardır. Açıklama kısmında sünnetin fonksiyonlarına, kaynak değerine ve Kur’an-ı Kerim ile bağlantısına yönelik yorumlar yapanların yanında, “*Hadis, Kur’an’daki sözlerdir; sünnet Hz. Peygamber’in (sav) sözleridir.*” gibi yanlış genellemelere giden bireyler de olmuştur.²⁰ Sonuçta bu tür yanlış tespitler nadiren görülmekte olup sünnetin muhtevasına dair yapılan sağlıklı açıklamaların çokluğu “*Sünnetin niteliği konusunda toplum yeterli bir ortak bilgiye sahip değildir.*” biçimindeki ikinci hipotezin geçerlilik oranını büyük ölçüde düşürmüştür.

Hadis ve sünnet kavramlarının muhtevaları hakkında yukarıdaki oranlara yansıyan olumlu düzeydeki temel bilgi birikiminde, Millî Eğitim Bakanlığı eliyle yürütülen zorunlu din derslerinin ve Diyanet İşleri Başkanlığı tarafından verilen yaygın din hizmetlerinin belirgin bir payı olduğu söylenebilir. Zira dinî alanda yetişmiş personelin olmaması veya topluma resmî yoldan bilgilendirmede bulunmak üzere istihdam edilmemesi gibi bir durumda oluşan boşluğun hadis ve sünnet kültürünü etkilemesi kaçınılmazdır. Nitekim Kazakistan özelinde yapılan bir araştırma, hadis ve sünnet kavramlarının ülkede tanınmamasının hadis sahasında öğretmen ve uzman yetersizliğine bağlı olabileceğini ortaya koymuştur.²¹

İkinci bölümün üç ve dördüncü soruları ise hadis ve sünnet konusunda sosyal kesimlerin sahip olduğu kitap ve kişi referanslarını araştırmaktadır. Deneklere önce “*Sünnet veya hadisle ilgili bilgi alınabilecek bir kitap ismi*

¹⁹ Ebu Ğudde, Abdülfettâh, *Lemhât min Târihi’s-Sünne ve Ulûmi’l-Hadis*, Mektebetü’l-Matbûâtî’l-İslâmiyye, Haleb 1417 (h), s.15-16.

²⁰ Anket kapsamında soruşturulmamakla birlikte belirtilmelidir ki, hadis kavramının doğru tanınma ve tanımlanma oranı sünnete göre genellikle daha yukarılarda seyretmektedir. Sözgelimi İstanbul’un Eyüp semti özelinde gerçekleştirilen bir alan taramasının verileri, hadis kavramını doğru tanımlayan deneklerin genele oranını %82,3 olarak tespit etmiştir. Bkz: Ebru Coşkun, *İstanbul’da Hadis/Sünnet Kültürü Araştırmaları (Eyüp İlçesi Örneği)*, MÜSBE Hadis Bilim Dalı Yüksek Lisans Tezi, İstanbul 2002, s.64.

²¹ Şamşat Adilibayeva, *Kazakistan Toplumunun Dini Hayatında Hadis ve Sünnetin Rolü*, AÜSBE Hadis Bilim Dalı Doktora Tezi, Ankara 2002, s.180.

hatırlıyor musunuz?” ardından “*Sünnet veya hadis konusunda otorite bir kişi ismi hatırlıyor musunuz?*” sorusu yöneltilmiştir. Her iki soru için de “*Evet-Hayır*” seçeneklerinin devamında “*Evet ise cevap...*” biçiminde ucu açık bir klasik ölçek sunulmuştur. Sonuçlar şöyledir:

Tablo-3: Bilgi Kaynakları

Soru No	Soru İçeriği	Evet		Hayır	
		Sayı	%	Sayı	%
3	Sünnet veya hadis ile ilgili bilgi alınabilecek bir kitap ismi hatırlıyor musunuz?	308	51,3	292	48,7
4	Sünnet veya hadis konusunda otorite bir kişi ismi hatırlıyor musunuz?	354	59,0	246	41,0

Tablodan çıkan ilk sonuç, deneklerin yarısından fazlasının her iki alanda da kitap veya kişi anlamında referans kaynak zikredebilecek durumda olduğunu düşündüğüdür. Yazılı kitap kaynağı için %51,3 düzeyinde olan olumlu kanaat, kişi ismi gündeme geldiğinde yükselmiş ve %59’a çıkmıştır. Mamafih, devamında alınan klasik cevaplardaki manzara, halkın hadis ve sünnet anlayışına kaynaklık eden pek çok eser ve şahıs isminin aslında ilmî ölçülere göre hadise ve sünnete kaynaklık etmekten uzak olduğunu ortaya koymuştur. Bir başka ifadeyle, üç ve dördüncü sorulara ‘Evet’ cevabı verenlerin zikrettiği reel kaynaklarla, sahih bir hadis ve sünnet bilgisini içeren ideal kaynaklar arasında oldukça büyük bir fark vardır.

Kitap adı konusunda açıklama yapan deneklerin %9’u kavram düzeyinde; %23’ü ise tek tek müellif adı vermek suretiyle temel altı hadis kitabına (Kütüb-i Sitte) işaret etmişlerdir. Toplamda %32’yi bulan bu atif oranı, kaynakların bilinçli bir biçimde okunmasıyla ilişkili olmamakla birlikte, en azından ismen tanıma açısından olumludur. Kütüb-i Sitte dışında kalan ve doğrudan hadis sahasını ilgilendiren (*Müsned, el-Câmiu’s-Sağîr ve 40 Hadis* gibi) ek kaynaklara yönelik %10’luk ve Nevevî’nin *Riyâzü’s-Sâlihîn*’ine ait %11’lik dilimler ile çeşitli formatlarda kaleme alınmış siyer eserlerine ait %7’lik oran da birlikte düşünüldüğünde, üçüncü sorunun klasik kısmı bağlamında zikredilen eserlerin %60’ının hadis kaynağı niteliğinde olduğu belirtilebilir.

Kalan %40’lık bölüm ise ağırlıklı olarak fıkıh (%10 oranında ilmihal) ve tasavvuf kitaplarından ibarettir. Ayrıca namaz hocası, takvim yaprağı, Hacı Bektaş’ın *Makalât*’ı gibi pek çok farklı kaynak da anketörler tarafından kaydedilmiştir.

Hadis ve sünnet alanında otorite kişi adı olarak katılımcılar tarafından çok farklı isimler zikredilmiştir. Bunlar arasında meslekten hadisçi olanlar bulunduğu gibi (Buhârî 27, Müslim 3, Tirmizî 9, Nevevî, Beyhakî ve Tahâvî ise

birer kişi tarafından kaydedilmiştir), ilahiyat uzmanı olup da branşı hadis olmayanlar da (fıkıhçı Ömer Nasuhi Bilmen, Hayrettin Karaman ve Faruk Beşer; tefsirci Elmalılı Hamdi Yazır, Suat Yıldırım ve Süleyman Ateş gibi) mevcuttur. Bu durum halktan bir okuyucunun branş gözetmeksizin fıkıh veya tefsir kaynağında rastladığı bir rivayete de hadis değeri yüklediği anlamına gelebilir.

Deneklerin önemli bir bölümü, bu soruya cevap sadedinde bir sahabe ismi vermiştir (Toplam 49 kişi, %18). Bu durum, hadis ve sünnet bilgisinin ashâb-ı kirâma dayandığı gerçeğini halkın algı ve bilgi düzeyinde yansıtması bakımından anlamlıdır. Adına en çok atıf yapılan üç sahabe ise sırasıyla Ebû Hüreyre (15 kişi), Hz. Aişe (8 kişi) ve Abdullah b. Mes'ud (3 kişi) olmuştur.

Her ne kadar medya organları anketin toplumun bilgi kaynaklarını ölçen sorularında ön plana çıkmamış ise de²², dinî içerikli televizyon programı hazırlayan pek çok isim burada otorite örneği sayılmıştır. Yine mezhep imamları ve cemaat liderleri de bu bağlamda dile getirilmiştir. Malatya'da görev yapan İlahiyat Fakültesi öğretim üyeleri ve medyada program hazırlayan kimi akademisyenler dışında Türkiye çapında hiçbir akademisyene ve bilhassa hadis anabilim dalı öğretim üyesine atıf yapılmamış olması düşündürücüdür.²³ Öte yandan aile efradını (ablam, oğlum vb.), Kur'an Kursu veya Din Kültürü ve Ahlâk Bilgisi öğretmenini söyleyenlerin yanı sıra, toplam 10 kişi de "Sünnet veya hadis konusunda otorite bir kişi ismi hatırlıyor musunuz?" sorusuna "Peygamber Efendimiz (sav)" yanıtını vermiştir.

Genel bir oranlama yapmak gerekirse, bizim tespitlerimiz, adı denek tarafından verildiği halde hadis veya sünnet konusunda kaynak sayılamayacak durumda olanların oranının kitaplarda %35-40, kişilerde ise %25-30 civarında seyrettiğidir. Sorulara doğrudan 'Hayır, bilmiyorum/hatırlamıyorum' cevabını verenlerin oranı da ilave edildiğinde, sünnet veya hadis konusunda kaynak sıkıntısı yaşayan katılımcı miktarı kitaplar bazında %60-65, kişiler bazında %55-60'a ulaşmaktadır. Bu son tahlil neticeleri oldukça düşündürücü olup asıl değerlendirme bu yetersiz ve üzücü tablo üzerinden yapılmalıdır. Konunun bir yönü var olan sünnet ve hadis kaynaklarını yeterince lanse edememek ise, diğer bir yönü tüm sosyal kesimlere ulaşabilecek yazılı veya görsel yeni bir hadis/sünnet sunumunun acilen tasarlanması gereğidir.

C. Toplumun Peygamber Algısı/İmajı

Söylem olarak hadislere ve eylem olarak sünnete yönelik düşünce ve yaklaşımlar, büyük ölçüde Hz. Peygamber'in (sav) zatı hakkındaki algıyla

²² Birinci bölümün 6. sorusunda 'Medya' şikkini birinci sırada sadece 8 (%1,3) ve ilk üçte 100 (%16,7) kişi; üçüncü bölümün 2. sorusunda ise 'Televizyon' şikkini birinci sırada 68 (%11,3) ve ilk üçte 196 (%32,7) kişi tercih etmiştir.

²³ Cevap sadedinde zikredilen isimler ve tekrar sayıları için bkz: *Proje Raporu*, s. 26 vd.

ilişkilidir. Bireylerin sahip oldukları dinî gelenek²⁴ veya temasta buldukları inanç grupları²⁵ gibi faktörler, peygamber algısının oluşumunda belirleyici olabilir. Sonuçta inansın veya inanmanın her insanın zihninde Yaratıcıya dair bir imajın oluştuğu gerçeğine²⁶ paralel olarak, sünnetine uyma ihtiyacı duysun veya duymasın her bireyin zihninde de bir peygamber algısı vardır. Aynı dinî inanca, geleneğe ve mezhebe uyanlar arasında da anketin bağımsız değişkenleri olan yaş, cinsiyet, öğrenim durumu ve benzeri farklılaşmalar nedeniyle çeşitli algılamaların gelişmesi normaldir. Bu noktadan hareketle, anketin öncelikli amaçlarından birisi, Malatya özelinde sosyal kesimlerin peygamber algılarını ve bu algılar arasındaki farklılaşmaları tespit etmeye çalışmak olmuştur.

Diğer taraftan, insanların, hayatlarının bir diliminde karşılaşmış ve tanıdıkları değerleri kendi öncelikleri, bilgi ve algı düzeylerine göre anlamlandırdıkları muhakkaktır. Bireyler bazında olduğu kadar toplum ölçeğinde de benzer durumlar söz konusudur. Bu bağlamda ‘kendini sunan İslam’ ile ‘algılanan İslam’ arasında ortaya çıkan farkın²⁷ bir benzeri, Hz. Peygamberin (sav) kendini tanıtışı ile halk arasındaki tanınışı bakımından da gözlenebilmektedir.

Sünnet algısına pek çok yönden temel oluşturan peygamber imajını tespite yönelik listeler anketin üçüncü bölümünde yer almıştır. Beş sorudan oluşan bu bölümde öncekilerden farklı olarak dokuzlu bir kategorik ayırım gözetilmiş ve her bir sorunun içerdiği dokuz seçenek söz konusu kategoriler ışığında dizayn edilmiştir. Bölümün ikinci ve üçüncü soruları hariç diğer üç soruda ilk üç sıralaması yapılması istenen dokuzar şıkka temel oluşturan ve Hz. Peygamber (sav) ile ilgili algıyı etkilediği varsayılan bu dokuz alan/bakış açısı şöyledir: Aile-Bilimsel Yön (Hadis İlmi)-Eğitim-İbadet-İş Ahlâkı-Siyasal-Sosyal-Şekil-Zihniyet.

C1. Peygamber İmajı

Yukarıdaki ana yaklaşım doğrultusunda, bölümün “*Hz. Peygamber’den (sav) bahsedildiğinde zihninizde şu imajlardan en çok hangisi canlanıyor?*”

²⁴ Benimsenen dinî geleneğin peygamber algısına etkisi hakkında iki örnek için bkz: Mahmut Ay, “Süfi Teolojinin Peygamberlik Algısı”, *AÜİFD*, Ankara 2008, c.XLIX, sayı:1, s.17-47; M. Emin Özafşar, “Hadisçilerin Peygamber Tasavvuru/Anlayışı”, *Diyanet İlmî Dergi, Peygamberimiz Hz. Muhammed (sav) -Özel Sayı-*, Ankara 2003, s.307-330.

²⁵ Farklı din mensubu bir akademisyenin peygamber algısına dair tespitler için bkz: İbrahim Sarıçam, “Türklerin Hz. Muhammed Algısının Alman Oryantalizmine Etkisi: Schimmel Örneği”, *Uluslararası Türk Dünyasının İslamiyete Katkıları Sempozyumu*, Isparta 2007, s.101-108.

²⁶ Özlem Güler, “Tanrı Algısı Ölçeği (TA): Geçerlik ve Güvenirlik Çalışması”, *AÜİFD*, Ankara 2007, c.XLVIII, sayı:1, s.123.

²⁷ Ali Akdoğan, “Değişim Sürecinde İslamî Algılamalardaki Farklılaşmaların Sosyolojik Etüdü”, *EKEV Akademi Dergisi*, Erzurum 2002, sayı:13, s.25 ve 29.

(Lütfen soruyu önceliklerine göre 1-2-3 şeklinde sıralayınız.)” biçimindeki ilk sorusuna verilen cevapların dağılımı Tablo-4’te yansıtılmıştır.

Tablo-4: Peygamber İmaju

Sıra No	Madde İçeriği	İlgili Alan	1. Sırada Tercih Edilme		İlk Üçte Listelenme	
			Sayı	%	Sayı	%
1	Camide insanlara namaz kıldıran bir imam	İbadet	106	17,7	271	45,2
2	Evde ailesiyle ilgilenen güler yüzlü bir baba	Aile	113	18,8	442	73,7
3	Harp meydanında Allah için çarpışan bir savaşçı	Zihniyet	125	20,8	353	58,8
4	Çevresindekilere öğüt ve ders veren bir öğretmen	Eğitim	198	33,0	411	68,5
5	Çarşıda alışveriş yapan güvenilir bir tüccar	İş Ahlâkı	9	1,5	61	10,2
6	Dünyayı umursamayan ve iyi giyinmeyi önemsemeyen bir insan	Hadis İlmi ²⁸	3	0,5	22	3,7
7	Toplum hakkında karar alan üst düzey bir yönetici	Siyasal	31	5,2	158	26,3
8	Varlıklı olan ve cömertçe hayır yapan bir zengin	Sosyal	13	2,2	66	11,0
9	Geleneksel Arap giysileri giymiş bir birey	Şekil	3	0,5	16	2,7

Görüldüğü gibi, ‘aile babası’ algısı genel tercih edilme oranında ilk sırada iken, eğitimle ilişkili bir algı her üç kişiden biri tarafından ilk sırada listelenmiştir (%33,0). Tablonun sağ sütunlarının ikisinde de oransal olarak üçüncü sırada yer alan ‘Allah için çarpışan savaşçı’ algısı ise yine değerlendirme gerektiren bir veridir.

Eğitim perspektifinin öne çıkması, deneklerin belli bir bölümünün (100 öğrenci) eğitimle doğrudan ilişkili olmasıyla açıklanabilirse de, oluşan nihâî

²⁸ Konunun hadis ilmi ile ilgili yönü ölçülürken tabloya sistematik olarak ‘ilmî açıdan asılsız ama toplum içinde yaygın olabilecek bir algı unsuru’ yerleştirme yoluna gidilmiştir. Tablolar yorumlanırken bu bağlantının gözetilmesi yararlı olacaktır.

rakam 1/6'lık öğrenci katılım oranının oldukça üzerindedir. Bu durum Peygamberimizin (sav) eğitimci yönünün Malatya ölçeğinde halkın önemli bir kısmınca fark edildiği anlamına gelmektedir. Ayrıca yapılan T-Test ve One Way Anova testleri sonucunda, özellikle öğrenim durumu bağımsız değişkeninin Hz. Peygamberin (sav) hangi açıdan örnek alınması gerektiğini soruşturan bu sorunun cevaplanmasında anlamlı derecede etkili olduğu tespit edilmiştir.²⁹

Aileyle ilgili seçeneğin tercih edilmesinde ise iki ana faktörün etkili olmuş olabileceğini düşünüyoruz: Gerek cami/okul müfredatları ve gerek sohbet ortamlarında Allah Resûlü'nün (sav) aile hayatından ve ev içi iletişiminden sıklıkla bahsediliyor olması bunlardan birisidir. Diğer muhtemel faktör ise gülyüzlü ve ailesiyle ilgili ideal baba profiline hâlihazırda toplumumuzda duyulan büyük özlem olabilir.

Zihniyet konulu verinin üçüncü sırayı alması ilk bakışta beklenmeyen bir sonuçtur. Fakat klasik İslâm Tarihi ve Siyer-i Nebî anlatımlarının büyük ölçüde Hz. Peygamber'in (sav) savaşlarına hasredilmesi gibi bazı faktörler eldeki sonucu beslemiş olabilir. Ankete katılan bireylerden 291 tanesinin (%48,5) 35 yaş altı genç bir kitleyi oluşturması ve 'Allah için savaşma' gibi yerleşik bir sünnetin şu anda 'uygulama alanından uzaklaştırılmış temel bir ideal' olarak algılanması da yine artı birer faktör sayılabilecektir.

Buna mukabil, 'imam' tanımlamasına dayanan ibadet vurgusu ilk üçte her iki açıdan da yer almamış; Efendimizin (sav) kişisel mesleğini de içeren 'güvenilir tüccar' profili beklenen ilgiyi görmemiştir. 'Karar alan üst düzey yönetici' imajının %26,3'lük bir kesim tarafından ilk üç sırada listelenmesi ise sünnetin teşri/yasama değeri konusundaki bilinç düzeyine dair ipuçları verebilir. Elbette böyle bir yorumun test edilip sağlanması, aynı soruların benzer yöntemle farklı kentlerde uygulanıp sonuçlarının karşılaştırılması ile mümkün olabilecektir.

C2. Sünnetle İlgili Güncel Bilgi Kaynakları

Bölümün ikinci sorusunda "Hz. Peygamber'in (sav) sünnet ve hadislerine ait bilgilerin bugün daha çok hangi kaynaklardan öğrenildiği" soruşturulmuştur. Bu, birinci bölümün 'dinî bilgilerin bireysel olarak hangi kaynaktan öğrenildiği' yönündeki son sorusuna göre öğrenme alanı bakımından daha spesifik, öğrenen kitle bakımından ise daha genel bir ölçümü öngörmektedir. Çıkan sonuçlar ise 'Okul-Aile-Tv-İnternet/Sosyal Ağlar-Sohbetler-Kitaplar-İlahiler-Kişisel Araştırma-Dinî Liderler' biçimindeki dokuzlu ayırmada bu sefer 'Aile' seçeneğinin yerine 'Sohbetler' şıkkının en çok tercih edilen konumuna yerleştiğini göstermektedir. 'Sohbetler' şıkkı, 136 kişi (%22,7) tarafından birinci sırada işaretlenmiş, toplamda 360 kişi (%60)

²⁹ Ayrıntılar için bkz: *Proje Raporu*, s.40 (Tablo-44/2: Örnek Alınan Yönler).

tarafından ise ilk üç sıralamasına alınmıştır. Buna mukabil aynı değerler ‘Aile’ şikkında sırasıyla 124 kişi (%20,7) ve 260 kişi (%50,7) düzeyinde gerçekleşmiştir.

Yine detaylı tahlil Din Eğitimi yorumuna kalmak üzere, hadis açısından şu verinin altı çizilebilir: Temel dinî bilgi konusunda aileyi vurgulayan denekler, Hz. Peygamber’i (sav) ve sünnetinin tanıma özelinde ise sohbetlerin etkisini ön plana çıkarmışlardır. Buradan sohbetlerin ağırlıkla hadis ve sünnet gündemine sahip olduğu veya Efendimizle (sav) ilgili sağlıklı ve doyurucu bilgiyi içerdiği kanaatine varmak isabetli olmayabilir. Bizce ilerleyen yaşlarda ‘aile sonrası’ dönemde periyodik dinî bilgilenme ve bu bağlamda Resûlullâh’ı (sav) tanıma noktasında etkinliğin dinî sohbetlere ve oturmalara intikal ettiğini söylemek daha isabetli bir yaklaşım olacaktır. Asıl üzücü olan, formel öğretimin hadis ve sünnet eğitimi konusunda yeterli etkinliği sağlayamaması; I/6’da ‘Din Kültürü Dersleri’ şikkının 419 denek (%69,8); burada (III/2) ise ‘Okul’ şikkının 468 denek (%78) ilk üçe alınmamış, bir başka deyişle ‘hiçbir biçimde tercih edilmemiş’ olmasıdır.

C3. Hz. Peygamberin (sav) Örnek Alındığı Yönler

Üçüncü soru olarak deneklere “*Hz. Peygamberi (sav) örnek almak isteyen bir insan sizce ona en çok hangi yönden benzemeye çalışmalı? (Lütfen soruyu önceliklerine göre 1-2-3... şeklinde sıralayınız.)*” ifadeleri yöneltilmiş ve şu sonuçlar oluşmuştur:

Tablo-5: Özdeşim Alanları

Sıra No	Madde İçeriği	1. Sırada Tercih Edilme		İlk Üçte Listelenme	
		Sayı	%	Sayı	%
1	Görünüm ve Kıyafet	12	2,0	75	12,5
2	Düşünce ve Zihniyet	175	29,2	482	80,3
3	Devlet Yönetimi	7	1,2	89	14,8
4	Sosyal İlişkiler	18	3,0	220	36,7
5	Her Türlü Davranış	171	28,5	417	69,5
6	Dinî İnanç ve İbadetler	235	35,8	516	86

Tablonun içerdiği en yüksek yüzde (%86) ‘Hz. Peygamber’in (sav) öncelikle örnek alınması gereken yönünün dinî inanç ve ibadetler olduğunu’ belirtmekte; en düşük oran olan %1,2 ise son sıraya ‘devlet yönetimini’

koymaktadır. Türkiye’de laiklik eksenli din eğitiminin bireylerin zihninde net bir ‘din-devlet ayrımı’ oluşturduğu bu noktada rahatlıkla gözlemlenebilecek durumdadır.

Diğer taraftan temel özdeşim alanını lisans mezunu deneklerin 79 tanesi (%35) birinci sırada “Düşünce ve Zihniyet” olarak belirlerken, ilgili oran okur-yazar düzeyindeki bireylerde %8, ilköğretim mezunlarında ise %27’dir. Bu sonuç, çalışmanın birinci hipotezinde yer alan “*Sünnet algısı, sosyal kesimlere göre anlamlı bir farklılık göstermektedir.*” hükmünü desteklemektedir.

Normalde içerdiği genelleme nedeniyle ilk sırada yer alması beklenebilecek ‘her türlü davranış’ şıkkı her iki sütunda da üçüncü sırada tercih edilmiştir. Bunda deneklerin öncelikle benimsedikleri detayları vurgulamaları ve ilgili seçeneği çoğu zaman üçüncü ve son tercih olarak kullanmaları etkili olmuştur.

Benzer bir biçimde bugün bireylerin ve toplumun ‘şiddetle’ muhtaç olduğu ‘sosyal ilişkilerde nebevî sünneti model alabilme’ konusu birinci tercih olarak neredeyse hiç değerlendirilmemiştir.

Tablodan yansıyan bir diğer önemli veri, giyim kuşam konusundaki toplumsal dönüşümün algı ve anlayışa da sirayet ettiğini göstermesi bakımından, ‘görünüm ve kıyafet olarak Resûlullâh’a (sav) benzeme’ ölçüsünün çok düşük değerlerle temsil edilmesidir. Benzer bir durum bu bölümün beşinci ve son sorusundaki ‘Açık-saçık giyinmek’ seçeneğinde de ortaya çıkacaktır.

“*Sizce Hz. Peygamber (sav) aşağıdaki davranışlardan en çok hangisine karşıydı?*” şeklindeki soruda yer alan ‘Açık saçık giyinmek’ şıkkını üniversite öğrencilerinden %81’i ilk üç sırada zikretmemiştir. Bu oran bir önceki nesli temsil eden emeklilerde %40 düzeyindedir. Erkeklerde sakal bırakma, kadınlarda baş örtme gibi tutumlara verilen değer Türkiye’de önceki nesillere nazaran mental anlamda ciddi bir gerileme içine girdiği, artık sünnet veya farz olan giyim-kuşam örneklerinin pratiğin ötesinde teorik zeminini de kısmen kaybetmeye başladığı üzümlere tespit edilmelidir.

C4. Sünnet Sayma Tutumu

Sünnet kavramını bireylerin daha çok nasıl algıladıklarını saptayabilmek amacıyla yöneltilen “*Sizce aşağıdaki tutum ve durumlardan en çok hangileri sünnet sayılır? (Lütfen soruyu önceliklerine göre 1-2-3... şeklinde sıralayınız.)*” sorusuna ait şıklar ve bu şıklara verilen cevapların dağılımı aşağıdaki şekildedir:

Tablo-6: Sünnetin Mahiyeti

Sıra No	Madde İçeriği	İlgili Alan	1. Sırada Tercih Edilme		İlk Üçte Listelenme	
			Sayı	%	Sayı	%
1	Selam vermek ve yemek yedirmek	Sosyal	193	32,2	350	58,3
2	Haksızlığa karşı çıkmak ve danışarak iş yapmak	Siyasal	71	11,8	289	48,2
3	Misvak kullanmak ve (erkekler için) sakal bırakmak	Şekil	37	6,2	146	24,3
4	Düzenli olarak tesbih çekmek, dua etmek ve nafile namaz kılmak	İbadet	66	11,0	216	36,0
5	Eşine kibar davranmak ve eşinin tercihlerini önemsemek	Aile	17	2,8	158	26,3
6	Borcunu geciktirmemek ve iş yapan kişiye hakkını vermek	İş Ahlâkı	15	2,5	160	26,7
7	Mevlüt okutmak ve aşure dağıtmak	Hadis İlmi	2	0,3	40	6,7
8	Ahireti unutmadan yaşamak ve İslam kardeşliğini vurgulamak	Zihniyet	160	26,7	287	47,8
9	Çocuğa güzel bir isim vermek ve ona dinî bilgileri öğretmek	Eğitim	40	6,7	156	26,0

C5. Sünnete Aykırı Görme Tutumu

Beşinci sırada yöneltilen “*Sizce Hz. Peygamber (sav) aşağıdaki davranışlardan en çok hangisine karşıydı? (Lütfen soruyu önceliklerine göre 1-2-3... şeklinde sıralayınız.)*” sorusunun amacı, neyin sünnet olmadığı düşüncesinden hareketle deneklerin sünnet algısını belirleyebilmektir. Soruya ait dökümler şöyledir:

Tablo-7: Sünnetin Mahiyeti-2

Sıra No	Madde İçeriği	İlgili Alan	1. Sırada Tercih Edilme		İlk Üçte Listelenme	
			Sayı	%	Sayı	%
1	Küfürlü Konuşmak	Sosyal	173	28,8	361	60,2
2	Ailede Şiddet Uygulamak	Aile	109	18,2	337	56,2
3	Açık Saçık Giyinmek	Şekil	55	9,2	177	29,5
4	Yolsuzluk Yapmak	Siyasal	62	10,3	275	45,8
5	Abdesti Düzgün Almamak	İbadet	19	3,2	80	13,3
6	Fakiri Küçümsemek	Zihniyet	107	17,8	317	52,8
7	Kitap Okumamak	Eğitim	21	3,5	56	9,3
8	Üç Ayları Oruçlu Geçirmemek	Hadis İlmi	11	1,8	35	5,8
9	Malzemedden Çalmak	İş Ahlâkı	43	7,2	63	27,2

Tablo-6 ve tablo-7 birlikte ele alındığında görülecektir ki, düzenli dua etmek ve düzgün abdest almak gibi iki örnek seçenek, Allah Resûlü'nün (sav) büyük titizlikle uyguladığı sünnetleri olmalarına rağmen³⁰, temsil ettikleri 'ibadet' boyutu son iki soruda her iki değerlendirme sütununda da yüzdelik oranlarda ilk üç sırada yer almamıştır. Bu durum diğer alanların (sosyal, siyasal, ahlâkî vb. seçeneklerin) deneklerce daha çok önemsenmesi kadar, ibadet bilinci ve kültürü ile toplumun arasına belli bir mesafenin girmiş olduğu yönünde uyarıcı bir sinyal olarak da değerlendirilebilir. Yine yapılan One Way Anova testleri sonucunda, özellikle aylık gelir durumu bağımsız değişkeninin, sünnete aykırı görme tutumu üzerinde belirleyici olabildiğini gösteren bulgular elde edilmiştir.³¹

Dokuz maddelik kategorizasyonun ortaya koyduğu tablo ilgili üç sorunun verileri birlikte ele alınarak yorumlandığında ise varılabilecek en net sonuçlardan birisi, halkın sünnet algısının ağırlıkla sosyal ahlâk figürleri üzerinden şekillendiğidir. Zira Tablo-6'da 'selam vermek ve yemek yedirmek',

³⁰ Dua konusunda bazı örnekler için bkz: Nevevî, Yahyâ b. Şeref (676/1278) *el-Ezkâr min Kelâmi Seyyidi'l-Ebrâr*, thk. Salâhuddin Muhammed Me'mûn el-Hımsî ve diğerleri, Dârü'l-Minhâc, Beyrut 2005, s.94-185. Abdestin düzgün alınması hakkındaki nebevî hassasiyetin bazı örnekleri için bkz: Buhârî, *İlim*, 3 (60); Müslim, *Tahâre*, 41 (587).

³¹ Detaylar için bkz: *Proje Raporu*, s. 48-49. (Tablo-64/2: Sünnete Aykırı Görülenler)

Tablo-7’de ise ‘küfürlü konuşmak’ seçenekleri, hem birinci sırada tercih edilme hem de ilk üçte listelenme bakımından en yüksek oranları elde etmiştir. Tablo-4’e bakıldığında birinci sırada tercih edilme açısından eğitim bağlantılı verinin; ilk üçte listelenme açısından ise aile eksenli örneğin en yüksek yüzdeye ulaştığı fark edilecektir.

Yine ele alınan üç soruda siyasal yön ile iş ahlâkı boyutunu ölçen verilerin çok düşük oranlarda tercih edilmesi düşündürücüdür. Buna paralel olarak üçüncü bölümün “*H. Peygamberi (sav) örnek almak isteyen bir insan sizce ona en çok hangi yönden benzemeye çalışmalı?*” şeklindeki 2. sorusunda ‘Devlet Yönetimi’ şikkını birinci sırada işaretleyen kişi sayısı sadece 7 olup oran %1,2 düzeyinde kalmıştır. Bütün bu veriler, kitleleri yöneten ve sosyal işlemlere zemin oluşturan bir kurum/kavram niteliği taşımadığı düşünülen sünnetin etkinlik alanının toplum genelinde öncelikle dinî ve bireysel olarak algılandığına delalet edebilir.³²

Hadis ilmi açısından asılsız olmakla birlikte halk nezdindeki geçerliliği test edilmek üzere ölçüğe dâhil edilen veriler her üç soruda da ‘birinci sırada tercih edilme’ bağlamında son sırada yer almıştır (Dünyayı umursamamak ve iyi giyinmemek %0,5; mevlüt okutmak ve aşure dağıtmak %0,3; üç ayları oruçlu geçirmemek %1,8). Bu, söz konusu uygulamaların halk arasında yaygınlaşma oranının en azından örneklem kapsamında oldukça düşük olduğu anlamına gelebileceği gibi, bireyler tarafından dokuz maddelik bir listede ilk üç sıraya alınacak önemde algılanmadığını veya pratikte uygulansa bile teorik düzeyde sağlıklı ve geçerli sayılmadığının farkında olduğunu da gösterebilir.

D. Varsayımları Ölçen Likert Sorular

Likert soruların yorumlanması araştırmanın dört temel hipotezi ile deneklere yöneltilen ilgili soruların eşleştirmesi şeklinde yapılacaktır. Bu bağlamda okul ve aile gibi temel bilgi kaynaklarını soruşturması bakımından ağırlıklı Din Eğitiminin alanına giren “*Toplumun sünnete ait algı ve bilgileri birincil ve kitabi gerçeklere göre değil, çoğunlukla geleneksel sözlü kültüre göre oluşmaktadır.*” biçimindeki üçüncü hipotezin yorumu Din Eğitimi alan yorumuna bırakılmıştır.

D1. Hipotez-1 Bağlantılı Likert Soru Örnekleri

Anketin ilk ve en genel hipotezi “*Sünnet algısı, sosyal kesimlere göre anlamlı bir farklılık göstermektedir ve yaş, cinsiyet, meslek ve öğrenim durumu ile sünnet bilgisi ve kültürü arasında anlamlı bir ilişki vardır.*” şeklindedir. Bu hipotezin doğruluğunu tartışan veriler arasında, likert ölçeğin 4 ve 14. sıralarında yer alan iki yargı cümlesi örnek olarak değerlendirilecektir.

³² Bu bağlamda sünnetin bireysel yönünün Kazakistan toplumunda da ön plana çıktığı tespiti için bkz: Adilibayeva, *adı geçen tez*, s.206.

Sıra No ve Yargı Cümlesi	Değerlendirme İfadesi ³³									
	1		2		3		4		5	
	S	%	S	%	S	%	S	%	S	%
4-Bir hadis duyduğumda kaynağını ve sıhhat durumunu araştırıyorum.	75	12,5	121	20,2	183	30,5	151	25,2	70	11,7
14-Hz. Peygamberin (sav) Kur'an'ı iletmek dışında mesela liderlik gibi ek bir görevinin olduğunu düşünmüyorum.	54	9,0	67	11,2	37	6,2	187	31,2	255	42,5

Hadiste kaynak bilincini ölçmeye yönelik 4. soruda elbette öngörü, her sosyal kesimden büyük bir kitlenin “Duyduğum hadisi mutlaka tahriç ederim.” dediğini saptamak değildir. Böyle bir hadis kültürünün henüz ilahiyat öğrencilerinde bile oluşup oluşmadığı tartışmalıdır.³⁴ Ölçülmek istenen, özellikle öğrenim durumu bağımsız değişkeninin hadis bilincine dair hassasiyeti etkileyip etkilemediğidir. Bu açıdan yapılan incelemeler, “Kesinlikle araştırmıyorum” hükmünü verenlerin oranının lisansüstü öğrenim görenlerde minimuma inerken, ilköğretim düzeyinde benzer bir düşüşün “Kesinlikle araştırıyorum” seçeneğinde gerçekleştiğini göstermiştir.³⁵ Bu durum öğrenim düzeyi ile kaynak bilinci arasında anlamlı bir ilişki olduğunu, öğrenim düzeyi yükseldikçe kaynaklara ulaşma eğiliminin arttığını ortaya koymaktadır.

D2. Hipotez-2 Bağlantılı Likert Soru Örnekleri

³³ Kısaltma amacıyla rakamlarla temsil edilen değerlendirme ifadelerinin açılımı şu şekildedir: 1=Kesinlikle Katılıyorum, 2=Katılıyorum, 3=Kısmen Katılıyorum, 4=Katılmıyorum, 5=Kesinlikle Katılmıyorum.

³⁴ Yapılan bir araştırma, İlahiyat Fakültesi öğrencilerinin %70'ten fazlasının “Bir senedin sıhhati hakkında hüküm vermeye yönelik uygulamalara yabancı olduğunu”, bir başka ifadeyle hadiste kaynak bilincini teorik zeminde de desteklemediğini ortaya koymuştur. Bkz: Huriye Martı, “Hadis Usulü Bilincinin Geliştirilmesi Bağlamında İlâhiyat Fakültesi Öğrencilerinin Usul Algısına Yönelik Ampirik Bir Çalışma”, *SÜİFD*, Konya 2009, sayı:28, s.58.

³⁵ Grafikler ve detaylar için bkz: *Proje Raporu*, s. 57-58.

Ölçekte sunulan 3, 6 ve 13. yargı cümleleri, bireylerin sırasıyla kişisel hadis bilgileri, sünnet algıları ve sünnete dair birikimleri konusundaki düzeylerini mercek altına almayı hedeflemiştir. “*Sünnetin niteliği konusunda toplum yeterli bir ortak bilgiye sahip değildir.*” şeklindeki ikinci hipotezle bağlantılı olarak tasarlanan ve hadis/sünnet kavramlarının mahiyeti ve içeriği üzerinde anketin ikinci bölümünde ulaşılan sonuçlarla yan yana koyularak değerlendirilebilecek veriler aşağıda yer almaktadır:

Sıra No ve Yargı Cümlesi	Değerlendirme İfadesi ³⁶									
	1		2		3		4		5	
	S	%	S	%	S	%	S	%	S	%
3-Gündelik hayatım ile ilgili hadisleri yeterince biliyorum.	26	4,3	85	14,2	338	56,3	120	20,0	31	5,2
6-“Hz. Peygamberin (sav) sünneti” denince aklıma ilk önce sakal, sarık, sağ elle yemek gibi şeyler geliyor.	70	11,7	107	17,8	137	22,8	157	26,2	129	21,5
13-Hz. Peygamberin (sav) sünneti hakkındaki bilgilerim yeterlidir.	13	2,2	73	12,2	243	40,5	191	31,8	80	13,3

D3. Hipotez-4 Bağlantılı Likert Soru Örnekleri

Likert soruların toplam yedi tanesi ise (1, 5, 9, 12, 15, 18, 20) “*Sünnet, toplumun geneli için olumlu bir değer ifade etmektedir.*” şeklindeki dördüncü hipotezin ölçülmesine ayrılmıştır. Söz konusu hipotez, gerek kimi İslamî kesimlerin Kur’an ile yetinme düşüncesini vurgulayıp sünneti geri plana itme çabalarının, gerekse kimi gayr-i Müslimlerin Allah Resulü’nü (sav) aşağılamaya

³⁶ Kısaltma amacıyla rakamlarla temsil edilen değerlendirme ifadelerinin açılımı şu şekildedir: 1=Kesinlikle Katılıyorum, 2=Katılıyorum, 3=Kısmen Katılıyorum, 4=Katılmıyorum, 5=Kesinlikle Katılmıyorum.

yönelik yazı, dizi, film ve benzeri girişimlerinin gündemde olduğu bir ortamda, halkın Resulullah'a (sav) ve sünnetine olan ilgi ve saygı düzeyini tartışması bakımından önem taşımaktadır. Bu hipoteze bağlı likert sorular, kendi içinde üç farklı noktaya odaklanmıştır:

a. Bireysel hayatta Allah Resülü'nü (sav) model alma düşüncesine katılma durumunu ölçen sorular:

Ölçeğin 1, 15 ve 18. sırasında yer alan söz konusu üç soruya verilen cevaplar şöyledir:

Sıra No ve Yargı Cümlesi	Değerlendirme İfadesi ³⁷									
	1		2		3		4		5	
	S	%	S	%	S	%	S	%	S	%
1-Hz. Peygamberin (sav) anlayış ve davranışlarının hayatıma yansımamı istiyorum.	524	87,3	64	10,7	9	1,5	1	0,2	2	0,3
15-Hz. Peygamber (sav) gibi yaşamak her Müslüman'ın ideali olmalı.	508	84,7	67	11,2	16	2,7	5	0,8	4	0,7
18-Çocuklarıma Hz.Peygamberin (sav) davranış ve düşüncelerini öğretmem gerektiğine inanıyorum.	506	84,3	68	11,3	12	2,0	5	0,8	9	1,5

15. soru pratik ahlâk açısından Hz. Peygamber'in (sav) kitlelere model oluşturduğunu göstermektedir. Nitekim İstanbul Büyükçekmece'de lise öğrencilerinin din algısı üzerine yapılan bir anket çalışmasında 313 kişiye yöneltilen "Bu dünyada bizim için en güzel örnek Hz. Muhammed'dir." cümlesi için beşli likert ayırımında ilk iki seçeneği (kesinlikle katılıyorum, katılıyorum) işaretleyen denek sayısının genele oranı %90,1'dir (262).³⁸ Bizim bulgularımız ise tüm katılımcılarda tabloda görüldüğü gibi %95,9 olan ilgili oranın, öğrenim durumu lise düzeyinde olan 150 katılımcıda %96 düzeyinde gerçekleştiği yönündedir (144 kişi).

³⁷ Kısaltma amacıyla rakamlarla temsil edilen değerlendirme ifadelerinin açılımı şu şekildedir: 1=Kesinlikle Katılıyorum, 2=Katılıyorum, 3=Kısmen Katılıyorum, 4=Katılmıyorum, 5=Kesinlikle Katılmıyorum.

³⁸ Ali Osman Yaman, *İstanbul Büyükçekmece'de Lise Öğrencilerinin Din Algısı*, GÜSBİE Din Sosyolojisi Bilim Dalı Yüksek Lisans Tezi, Ankara 2008, s.63 ve 138.

b. Kur'an bağlamında sünnete bağlılık fikrine katılma durumunu ölçen sorular:

Ölçeğin 5 ve 9. sırasında yer alan ilgili sorulara verilen karşılıklar şöyledir:

Sıra No ve Yargı Cümlesi	Değerlendirme İfadesi ³⁹									
	1		2		3		4		5	
	S	%	S	%	S	%	S	%	S	%
5-Kuran'a inanmak sünnete bağlı kalmayı gerektirir.	388	64,7	138	23,0	44	7,3	18	3,0	12	2,0
9-Dinin sünnete ve hadise değil, sadece Kuran'a dayandığı görüşündeyim.	66	11,0	57	9,5	68	11,3	160	26,7	249	41,5

Kur'an-ı Kerim'e inanmanın sünnete bağlılığı beraberinde getirdiği hükmüne katılmama oranı %5 olmuştur. Dinin tek kaynağının Kur'an olması konusunda ise %20'lik bir dilim 'Kesinlikle katılıyorum' veya 'Katılıyorum' demiştir. Bu iki şıkkın tercih edilme oranı ilköğretim ve lise mezunlarında %22 ve %27, lisans ve lisansüstü düzeyinde ise %17 ve %19'dur. Neticede söylem düzeyinde 'dinin tek kaynağı Kur'an'dır' diyen ve azınlıkta kalan bireylerin büyük bölümünün Kur'an'a bağlılığın sünnete de saygıyı beraberinde getirdiğinin farkında oldukları gibi bir sonuç ortaya çıkmaktadır. Böyle bir sonuç, sünnete ittiba etmekle sünneti ve hadisi dinin birinci derecede kaynağı sıfatıyla benimsemek arasında -en azından Malatya'da incelenen örneklem özelinde- zihinsel bir ayrıma gidilebildiğini de göstermektedir.

c. Sünnetin aktüel değeri ve bugünkü uygulanabilirliğini soruşturan sorular:

Bu bağlamda yöneltilen 12 ve 20. sorulara verilen karşılıklar şöyledir:

³⁹ Kısaltma amacıyla rakamlarla temsil edilen değerlendirme ifadelerinin açılımı şu şekildedir: 1=Kesinlikle Katılıyorum, 2=Katılıyorum, 3=Kısmen Katılıyorum, 4=Katılmıyorum, 5=Kesinlikle Katılmıyorum.

Sıra No ve Yargı Cümlesi	Değerlendirme İfadesi ⁴⁰									
	1		2		3		4		5	
	S	%	S	%	S	%	S	%	S	%
12-Hz. Peygamber'in (sav) bazı sözlerini bugün yaşamakta güçlük çekeceğimi düşünüyorum.	79	13,2	142	23,7	147	24,5	124	20,7	108	18,0
20-Hz. Peygamber'in (sav) yaşadığı dönemle şu an yaşadığımız dünya arasında çok fark var ve bu uygulamalarımızı çok etkiliyor.	157	26,2	152	25,3	124	20,7	88	14,7	79	13,2

Sünnetin uygulanabilirliği konusunda asr-ı saadetle günümüz arasındaki dönem farklılığından doğan problemleri kabullenme oranı (%70), yaşanan güncel zorlukların hadisleri amel edilemez boyuta taşıdığını düşünme ve ifade etme oranından (%60) daha yüksektir. Bu, sıkıntıların olduğu ama sünnet pratiklerini gündemden çıkarmayı gerektirmeyeceği şeklinde yorumlanabilirse de, esas vurgulanması uygun olacak sonuç, sünnet ve hadisin uygulanabilirliği hususunda sosyal kesimlerin taşıdığı derin endişenin rakamlara yansıtıldığıdır.

Söz konusu endişe 18-35 yaş grubu deneklerde 12. soru bağlamında %42 ve 20. soru bağlamında %56 düzeyinde; 56 yaş ve üzeri deneklerde ise 12. soru bağlamında %15 ve 20. soru bağlamında %53 düzeyinde saptanmıştır. Bu, dönemsellik farklılıkların vurgulanma nisbetinin neredeyse ortak olduğunu; buna mukabil orta yaş üstü katılımcıların sünnet verilerini çok daha uygulanabilir bulduğunu göstermektedir.

⁴⁰ Kısaltma amacıyla rakamlarla temsil edilen değerlendirme ifadelerinin açılımı şu şekildedir: 1=Kesinlikle Katılıyorum, 2=Katılıyorum, 3=Kısmen Katılıyorum, 4=Katılmıyorum, 5=Kesinlikle Katılmıyorum.

Sonuç

Hipotezlerden hareket edilerek tablolarda yapılan değerlendirmeler özetlendiğinde ‘sosyal kesimler ve sünnet algıları’ araştırmasının ortaya koyduğu başlıca somut sonuçların şunlar olduğu görülmüştür:

1. Sünnet algısının sosyal kesimlere göre farklılık gösterdiği ve yaş, cinsiyet, meslek ve öğrenim durumu gibi bağımsız değişkenlerle bireylerin sünnet bilgisi ve kültürü arasında anlamlı bir ilişki bulunduğu yönündeki ilk hipotez büyük ölçüde doğrulanmıştır. Sözelimi “*Sizce aşağıdaki tutum ve durumlardan en çok hangileri sünnet sayılır?*” sorusu eşliğinde sunulan dokuz seçenek arasında meselenin aile boyutunu ölçen “*Eşine kibar davranmak ve eşinin tercihlerini önemsemek*” ifadesinin ilk sırada tercih edilme oranı kadınlarda %5 iken, erkeklerde %1’dir. Yine “*Sizce Hz. Peygamber (sav) aşağıdaki davranışlardan en çok hangisine karşıydı?*” sorusunda “*Küfürlü Konuşmak*” şikkını birinci sırada seçme oranı kadınlarda %20 iken, erkek deneklerde %33 düzeyindedir. Birinci örnekte kadınlar kibar eş profilini ön plana daha çok çıkarırlarken, ikinci örnek, erkeklerin ağırlıkla kendilerini ilgilendiren kaba konuşma sorununa kadınlara nisbetle daha çok atıf yaptıklarını göstermektedir. Cinsiyet bağımsız değişkenine dair bu saptamaların benzerleri diğer bağımsız değişkenler için de geçerlidir.

2. “*Sünnetin niteliği konusunda toplum yeterli bir ortak bilgiye sahip değildir.*” şeklindeki ikinci hipotezin geçerliliğini test eden soruların (bilhassa II/2) sonuçları, bu öngörünün yanlışlığını ortaya koymuştur. Yaşayış ve düşünüş formları farklı pek çok sosyal kesimin sünnet kavramının içeriğine oldukça hakim bulunduğunu görmek ne kadar sevindirici ise, pratik ahlak boyutunda sünnete dayalı amelden uzak kalındığı gerçeği de o kadar üzücüdür. Buradan hadis ve siyer eğitiminin sistematığı bakımından da çıkarılması gereken sonuçlar olduğu aşikardır. Bir diğer faktör olarak, Malatya’da hemen her sosyal kesimde karşılaşılabilen dinî konuda okuma ve tartışma geleneğinin böyle bir tabloyu doğurduğu söylenebilir ki, farklı bir kentte hadis ve sünnete kavram düzeyinde bu ölçüde aşinalığın tespit edilip edilemeyeceği merak konusudur.

3. Dördüncü hipotezi oluşturan “*Sünnet, toplumun geneli için olumlu bir değer ifade etmektedir.*” önermesi, hemen her sosyal kesim tarafından yadsınamaz oranlarla doğrulanmış ve desteklenmiştir. Gerek Hz. Peygamberin (sav) davranış modeli oluşturması konusunda, gerekse sünnetin dinî alanda uygulanması gereken temel bir kaynak olması noktasında likert cümleler ile ölçülen görüşler tahmin edilen oranların çok daha üzerinde müspettir.

4. Anket ve alan taraması tarzı saha çalışmalarının hadis ilmi kapsamında kullanılması yadırganmamalı, bilakis yaygınlaştırılmalıdır. Sonuçta toplumun nabzını tutmada etkin bir yöntem söz konusudur ve Temel İslâm Bilimleri açısından alan genişletme gibi bir eleştiri pratik yarardan yoksundur. Buna karşılık, anket uygulamasını gerçekleştirmek üzere ön eğitim alıp sahaya inen lisans öğrencilerinin edindiği yöntem bilgisi ve iletişim tecrübesinden,

halkın ilâhiyat çalışmalarını tanıyıp dinî değerler hakkında düşünme fırsatı bulmasına kadar geniş bir kazanım müşahede edilmiştir. İlahiyat çalışmalarında ve bilhassa temel İslam bilimlerinde yapılacak sistematik alan taramaları halkın nabzını tutmaya yardımcı olacak, akademik çabalara yön verip ayrı bir ivme kazandıracaktır.

Ek-1: Anket Formu

SOSYAL KESİMLER VE SÜNNET ALGILARI RAŞTIRMASI

İNÜ İlahiyat Fakültesi Bilimsel Araştırma Projeleri kapsamında hazırlanan ve Malatya'daki sünnet algısını ölçmeye yönelik bu anket çalışmasına katılımınız ve objektif değerlendirmeleriniz, bizim için son derece önemlidir. Anketi doğru bir şekilde doldurmanız toplumumuzun Hz. Peygambere (sav) ve sünnetine yaklaşımını tespit etmemizi sağlayacaktır. Anketimize ilginizden dolayı teşekkür eder ve çalışmalarınızda başarılar dileriz. (Not: Ankete vereceğiniz cevaplar gizlilik esasları çerçevesinde değerlendirilecektir.)

Yrd. Doç. Dr. Ahmed ÜRKMEZ Yrd. Doç. Dr. Recep UÇAR
Arş. Gör. Serkan DEMİR

I.

- 1 ► Yaşınız? 18-25 () 26-35 () 36-45 ()
46-55 () 56-65 () 66-... ()
- 2 ► Cinsiyetiniz? Kadın () Erkek ()
- 3 ► Öğrenim durumunuz?
Okur Yazar () İlköğretim () Lise () Lisans () Lisansüstü ()
- 4 ► İş durumunuz?
Ev Hanımı () Memur () Esnaf () İşsiz () Emekli ()
Öğrenci/Lise () Öğrenci/Üniversite () Diğer:
- 5 ► Ailenizin aylık gelir düzeyi nedir?
0-1000 TL () 1000-2000 TL () 2000-3000 TL ()
3000-5000 TL () 5000-10.000 TL () 10.000 TL ve Üzeri ()
- 6 ► Dinî bilgilerinizi ağırlıklı olarak nereden aldınız?
(Lütfen soruyu önceliklerine göre 1-2-3... şeklinde sıralayınız.)
Ailemden () Kur'an Kursundan () Din Kültürü Derslerinden ()
Camiden () İmam-Hatip Lisesinden () Cemaat Sohbetlerinden ()
Medyadan () İlahiyat Fakültesinden () Okuduğum Kitaplardan ()
Diğer:

II.

1 ► Sünnet kelimesinin ne anlama geldiğini biliyor musunuz?

Evet () Hayır () Fikrim Yok ()

(Evet ise neleri çağrıştırıyor?

2 ► Sünnet ve hadis arasında sizce fark var mı?

Evet () Hayır () Fikrim Yok ()

(Evet ise fark nedir?

3 ► Sünnet veya hadisle ilgili bilgi alınabilecek bir kitap ismi hatırlıyor musunuz?

Evet () Hayır ()

(Evet ise cevap:

4 ► Sünnet veya hadis konusunda otorite bir kişi ismi hatırlıyor musunuz?

Evet () Hayır ()

(Evet ise cevap:

III.

1 ► Hz. Peygamber'den (sav) bahsedildiğinde zihninizde şu imajlardan en çok hangisi canlanıyor?

(Lütfen soruyu önceliklerine göre 1-2-3... şeklinde sıralayınız.)

Camide insanlara namaz kıldıran bir imam ()

Evde ailesiyle ilgilenen güler yüzlü bir baba ve eş ()

Harp meydanında Allah için çarpışan bir savaşçı ()

Çevresindekilere öğüt ve ders veren bir öğretmen ()

Çarşıda alışveriş yapan güvenilir bir esnaf ()

Dünyayı umursamayan ve iyi giyinmeyi önemsemeyen bir insan ()

Toplum hakkında karar alan üst düzey bir yönetici ()

Varlıklı olan ve cömertçe hayır yapan bir zengin ()

Geleneksel Arap giysileri giymiş bir birey ()

Diğer:

2 ► Size göre Hz. Peygamberin (sav) sünnet ve hadislerine ait bilgiler bugün daha çok hangi kaynaktan öğreniliyor?

(Lütfen soruyu önceliklerine göre 1-2-3... şeklinde sıralayınız.)

Okul () Aile () Televizyon () İnternet/Sosyal Ağlar ()

Sohbetler () Kitaplar () İlahiler () Kişisel Araştırma ()

Dinî Liderler () Diğer

3 ► Hz. Peygamberi (sav) örnek almak isteyen bir insan sizce ona en çok hangi yönden benzemeye çalışmalı?

(Lütfen soruyu önceliklerine göre 1-2-3... şeklinde sıralayınız.)

Görünüm ve Kıyafet () Düşünce ve Zihniyet () Devlet Yönetimi ()
Sosyal İlişkiler () Her Türlü Davranış () Dinî İnanç ve İbadetler ()
Diğer

4 ► Sizce aşağıdaki tutum ve durumlardan en çok hangileri sünnet sayılır?

(Lütfen soruyu önceliklerine göre 1-2-3... şeklinde sıralayınız.)

Selam vermek ve yemek yedirmek ()
Haksızlığa karşı çıkmak ve danışarak iş yapmak ()
Misvak kullanmak ve (erkekler için) sakal bırakmak ()
Düzenli olarak tesbih çekmek, dua etmek ve nafile namaz kılmak ()
Eşine kibar davranmak ve eşinin tercihlerini önemsemek ()
Borcunu geciktirmemek ve iş yapan kişiye hakkını vermek ()
Mevlüt okutmak ve aşure dağıtmak ()
Ahireti unutmadan yaşamak ve İslam kardeşliğini vurgulamak ()
Çocuğa güzel bir isim vermek ve ona dinî bilgileri öğretmek ()

5 ► Sizce Hz. Peygamber (sav) aşağıdaki davranışlardan en çok hangisine karşıydı?

(Lütfen soruyu önceliklerine göre 1-2-3... şeklinde sıralayınız.)

Küfürle Konuşmak () Ailede Şiddet Uygulamak ()
Açık Saçık Giyinmek () Yolsuzluk Yapmak ()
Abdesti Düzgün Almamak () Fakiri Küçümsemek ()
Kitap Okumamak () Üç Ayları Oruçlu Geçirmemek ()
Malzmeden Çalmak () Sizce Başka:

IV. Aşağıdaki sorularda her satırdaki kutucuklardan yalnızca bir tanesini işaretleyiniz.

		Kesinlikle Katılıyorum	Katılıyorum	Kısmen Katılıyorum	Katılmıyorum	Kesinlikle Katılmıyorum
1	Hz. Peygamberin (sav) anlayış ve davranışlarının hayatıma yansımamı istiyorum.					
2	Hz. Peygamber (sav) ve sünneti hakkında okullarda verilen eğitim bence yeterlidir.					
3	Gündelik hayatım ile ilgili hadisleri yeterince biliyorum.					
4	Bir hadis duyduğumda kaynağını ve sıhhat durumunu araştırıyorum.					
5	Kuran'a inanmak sünnete bağlı kalmayı gerektirir.					
6	"Hz. Peygamberin (sav) sünneti" denince aklıma ilk önce sakal, sarık, sağ elle yemek gibi şeyler geliyor.					
7	Hz. Peygamberin (sav) söz ve davranışlarını en çok televizyon programlarından öğreniyorum.					
8	Hz. Peygamberi (sav) anlatan kitapları satın alıyorum.					
9	Dinin sünnete ve hadise değil, sadece Kuran'a dayandığı görüşündeyim.					
10	Okuldaki Din Kültürü ve Ahlak Bilgisi derslerinin Hz. Peygamberi (sav) tanımama katkısı oldu.					
11	Ailemin Hz. Peygamberi (sav) tanımama katkısı oldu.					
12	Hz. Peygamber'in (sav) bazı sözlerini bugün yaşamakta güçlük çekeceğimi düşünüyorum.					

13	Hiz. Peygamberin (sav) sünneti hakkındaki bilgilerim yeterlidir.					
14	Hiz. Peygamberin (sav) Kur'an'ı iletme dışında mesela liderlik gibi ek bir görevinin olduğunu düşünmüyorum.					
15	Hiz. Peygamber (sav) gibi yaşamak her Müslüman'ın ideali olmalı.					
16	Medyada yer alan tartışmalar ve görüşler, benim hadis ve sünnetle ilgili anlayışımı etkiliyor.					
17	Hiz. Peygamberle (sav) ilgili algımın oluşmasında dinlediğim ilahilerin etkisi olmuştur.					
18	Çocuklarıma Hiz. Peygamberin (sav) davranış ve düşüncelerini öğretmem gerektiğine inanıyorum.					
19	Hadis kitapları sadece bu alanda çalışan ilim adamlarının faydalanması içindir.					
20	Hiz. Peygamber'in (sav) yaşadığı dönemle şu an yaşadığımız dünya arasında çok fark var ve bu uygulamalarımızı çok etkiliyor.					

Ankete katılımınızdan dolayı teşekkür ederiz.

Kaynakça

- Adilibayeva, Şamşat, *Kazakistan Toplumunun Dinî Hayatında Hadis ve Sünnetin Rolü*, AÜSBE Hadis Bilim Dalı Doktora Tezi, Ankara, 2002.
- Akdoğan, Ali, "Değişim Sürecinde İslami Algılamalardaki Farklılaşmaların Sosyolojik Etüdü", *EKEV Akademi Dergisi*, yıl: 6, sayı: 13, Güz 2002, s. 17-42.
- Ali el-Kârî, *el-Masnû' fi Ma'rifeti'l-Hadîsi'l-Mevdû'*, (thk. Abdülfettâh Ebû Ğudde), Mektebetü'l-Matbûâti'l-İslâmiyye, 5. Baskı, Halep 1994.
- Ay, Mahmut, "Sûfi Teolojinin Peygamberlik Algısı", *AÜİFD*, cilt: 49, yıl: 2008, sy: 1, s: 17-47.
- Bedir, Murtaza, "Sünnet", *DİA*, XXXVIII/150-153.

- Bilgin, Vejdi, “Sünnet Sosyolojisinde Sosyal Bilimsel Yöntem ve İçerik”, *Eskişeni*, yıl: 2011, sayı: 23, ss. 39-52.
- Buhârî, Ebû Abdullah Muhammed b. İsmail (256/870), *es-Sahîh (el-Câmi’ü’l-müsnedü’s-sahîhu’l-muhtasar min umûri Rasûlüllâh sallallâhu aleyhi vesellem ve sünenih ve eyyâmih)*, (thk. Sâlih b. Abdülazîz/2756 sayfalık ve tek ciltlik Kütüb-i Sitte baskısı), Dârü’s-selâm li’n-neşr ve’t-tevzî’, 3. Baskı, Riyâd 2000.
- Coşkun, Ebru, *İstanbul’da Hadis/Sünnet Kültürü Araştırmaları (Eyüp İlçesi Örneği)*, MÜSBE Hadis Bilim Dalı Yüksek Lisans Tezi, İstanbul, 2002.
- Çalışma ve Sosyal Güvenlik Bakanlığı, *Çalışma Hayatı İstatistikleri 2010*. (http://www.csgb.gov.tr/csgbPortal/ShowDoc/WLP+Repository/csgb/dosyalar/istatistikler/calisma_hayati_2010).
- Durmuş, Zülfikar, “Hz. Peygamber’in Kızlarıyla Olan İletişimi”, *Diyanet İlmi Dergi*, yıl: 2009, ss. 75-90.
- Ebû Ğudde, Abdülfettâh, *Lemhât min Târîhi’s-Sünne ve Ulûmi’l-Hadis*, Mektebetü’l-Matbûâtî’l-İslâmiyye, 4. Baskı, Haleb 1417 (h).
- Erul, Bünyamin, “Hz. Peygamber’in Risalet Öncesi Hayatına Farklı Bir Yaklaşım”, *Diyanet İlmi Dergi (Peygamberimiz Hz. Muhammed Özel Sayısı)*, yıl: 2000/2003, ss. 33-66.
- Güler, Özlem, “Tanrı Algısı Ölçeği (TA): Geçerlik ve Güvenirlik Çalışması”, *AÜİFD*, XLVIII (2007), sayı: 1, s. 123-133.
- İbn Manzûr, *Lisânü’l-Arab*, I-LV, (thk. Abdullah Ali el-Kebîr, Muhammed Ahmed Hasbüllâh, Hâşim Muhammed eş-Şâzelî), Dârü’l-Meârif, Kâhire trs.
- Kapar, Mehmet Ali, “Hz. Peygamber’in Gerçekleştirdiği Toplum Yapısı ve Özellikleri”, *Diyanet İlmi Dergi (Peygamberimiz Hz. Muhammed -sav- Özel Sayısı)*, yıl: 2000/2003, ss. 50-53
- Karacabey, Salih, “Hz. Peygamber’in İnsan İlişkilerine Verdiği Önem”, *Diyanet İlmi Dergi (Peygamberimiz Hz. Muhammed -sav- Özel Sayısı)*, yıl: 2000/2003, ss. 95-118.
- Martı, Huriye, “Hadis Usulü Bilincinin Geliştirilmesi Bağlamında İlahiyat Fakültesi Öğrencilerinin Usul Algısına Yönelik Ampirik Bir Çalışma”, *SÜİFD*, 2009, sayı: 28, s. 45-65.
- Müslim, Ebû’l-Hüseyn Müslim ibnü’l-Haccâc el-Kuşeyrî en-Neysâbü’rî (261/875), *es-Sahîh*, (thk. Sâlih b. Abdülazîz/2756 sayfalık ve tek ciltlik Kütüb-i Sitte baskısı), Dârü’s-selâm li’n-neşr ve’t-tevzî’, 3. Baskı, Riyâd 2000.

- Nevevî, Yahyâ b. Şeref (676/1278) *el-Ezkâr min Kelâmi Seyyidi'l-Ebrâr*, thk. Salâhuddîn Muhammed Me'mun el-Hımsî ve diğeri, Dârü'l-Minhâc, 1. Baskı, Beyrut 2005.
- Ölçme, Seçme ve Yerleştirme Merkezi (ÖSYM) 2010-2011 Öğretim Yılı Yükseköğretim İstatistikleri (<http://osym.gov.tr/dosya/1-58207/h/1ogrencisayozettablosu.pdf>).
- Özafşar, M. Emin, "Hadisçilerin Peygamber Tasavvuru/Anlayışı", *Diyanet İlmî Dergi, Peygamberimiz Hz. Muhammed (sav) -Özel Sayı-*, Ankara, 2003, s. 307-330.
- Polat, Selahaddin, "Hz. Peygamber'in Sünneti ve Değişim", *Eskiye*, yıl: 2011, sayı: 23, ss. 62-66.
- Sancaklı, Saffet, *Hz. Peygamber ve Sosyal Hayat*, Sır Yayıncılık, 1. Baskı, Bursa 2005.
- Sarıçam, İbrahim, "Türklerin Hz. Muhammed Algısının Alman Oryantalizmine Etkisi: Schimmel Örneği", *Uluslararası Türk Dünyasının İslamiyete Katkıları Sempozyumu*, Isparta 2007, s. 101-108.
- Türkiye Esnaf ve Sanatkarları Konfederasyonu (TESK), "Mesleklere Göre Esnaf ve Sanatkar Sayıları (02.04.2012)" (<http://www.tesk.org.tr/tr/calisma/sicil/7.pdf>).
- Türkiye İstatistik Kurumu (TÜİK) Malatya Bölge Müdürlüğü, *İstatistiklerle Malatya 2009*, Malatya 2010.
- Yaman, Ali Osman, *İstanbul Büyükçekmece'de Lise Öğrencilerinin Din Algısı*, GÜSBE Din Sosyolojisi Bilim Dalı Yüksek Lisans Tezi, Ankara, 2008.
- Yeşil, Mahmut, *Va'z Edebiyatında Hadisler*, TDV Yayınları, 1. Baskı, Ankara 2001.
- Yılmaz, Hayati, *Toplumsal Dönüşümde Sünnet*, Rağbet Yayınları, İstanbul 2004.