

TÜRKİYE'DE CUMHURİYET'İN İLANINDAN GÜNÜMÜZE UYGULANAN NÜFUS POLİTİKALARI¹

THE POPULATION POLICIES IN TURKISH REPUBLIC FROM THE PROCLAMATION TO THE PRESENT

Elif Yüksel OKTAY²
elifsel@gmail.com

Özet

Nüfus politikaları hükümetlerin nüfusun niceliği, niteliği ve dağılımını etkileyen kararları olup; ülkelerin eğitim, sağlık, istihdam, barınma, şehir planlaması, tarım ve sanayideki gelişmeleri de etkilemektedir. Nüfus kavramının, Türkiye Cumhuriyeti'nin ilk dönemlerinden itibaren ulusal politikalar içinde önemli bir yeri olmuştur. Yaşanan savaşlar nedeniyle azalan nüfusun, geniş yurt topraklarına göre ekonomik, sosyal, askeri savunma v.b. yönlerden olumsuz bir etki yarattığı düşüncesiyle nüfusu arttırmaya yönelik önlemler alınmıştır. 1960'lı yıllara kadar uygulanan pro-natalist politikalar (doğumları teşvik edici, doğum oranını arttırmayı amaç edinen politika) sosyal, ekonomik ve hukuki tedbirlerle desteklenmiştir. Ancak 1950'lerin sonlarına doğru artan nüfusun ekonomik ve sosyal problemlere neden olacağına ilişkin duyulan endişeler, kendini 1963 yılında geçilen planlı dönemde göstermiş ve nüfus artış hızının düşürülmesine yönelik tedbirler alınmaya başlanmıştır. Bu çalışmada nüfus ve nüfus politikası kavramları ele alınarak; Türkiye Cumhuriyeti'nin kuruluşundan günümüze uygulanan nüfus politikaları incelenecektir.

Anahtar Kelimeler: Nüfus, nüfus politikaları, Türkiye

Abstract

Population policies are the decisions of governments that affect the quantity, quality and distribution of the population. These decisions also affect the country's education, health, employment, housing, urban planning, agriculture and industry developments. The concept of the population has an important place in national policies of Turkey since the early days of Republic. Because of the idea that the declining population due to wars would have negative impact on economic, social, military, defense etc, measures were taken to increase the population during the early days of the Republic. Until 1960 the pro-natalist policies (encouraging births, and aiming to increase the birth rate policy), social, economic and legal measures were supported. However, towards the end of the 1950s the concerns about the economic and social problems that the growing population might cause increased. In 1963 the planned measures were taken to reduce the population growth rate. In this study, based on concepts of population and population policy, population policies implemented since the foundation of the Republic of Turkey will be examined.

Key words: Population, population policies, Turkey

1 Bu çalışma 5-8 Haziran 2013 tarihleri arasında Kosova'da Prizren Üniversitesi'nde düzenlenen "Doğunun Batısı, Batının Doğusu Uluslararası Balkanlar Konferansı"nda sunulmuş bildirinin genişletilmiş halidir.

2 Doç. Dr., Yalova Üniversitesi, İ.İ.B.F. Çalışma Eko. ve End. İlişk. Bölümü Öğretim Üyesi

GİRİŞ

Nüfus kavramı genel olarak; sınırları belli olan bir sahada, belirli bir anda yaşayan insanların meydana getirdikleri bir topluluk olarak tarif edilir. Nüfus konusu ile başta Demografi olmak üzere, Coğrafya, Sosyoloji, Ekonomi, Tarih, Biyoloji ve Tıp gibi bilim dalları ilgilenmektedir (Gümüş, www.anadolu.edu.tr/aos/kitap/ioltp/2291/unite06.pdf). Nüfus kelimesi Arapça kökenli bir kelime olup, kişi/ can anlamına gelen nefis kelimesinin çoğuludur. Bir şehir, bir bölge veya bir memlekette oturanların tümü, kimse, kişi, özel bir kategori meydana getiren bireylerin tümü (tarım nüfusu gibi) şeklinde tanımlanabilen nüfus kelimesi, başka bir tanıma göre ise “bir doğa parçasını, kendine ülke yapmış, bunu nesiller boyu sürdürmüş, böylece günümüze kadar gelebilmiş, bundan sonra da varlığını sürdürebilecek olan yaşayan insanlar topluluğudur” (Murat, 2007:43).

Günümüzde nüfus, tüm dünyada üzerinde en çok durulan konulardandır. Nüfus, bir ülkeyi askeri, ekonomik, siyasi, sosyal ve çevre açısından etkiler. Tarihin ilk çağlarından bu yana insanoğlu “Nüfusun artması mı, yoksa azalması mı gerekir? Nüfus artışı ne gibi sonuçlara yol açar?” sorularına sürekli cevaplar aramıştır. Nüfus sürekli değişen bir olgudur. Doğumlar, ölümler ve göçler nüfusun niceliğini ve niteliğini sürekli değiştirmekte, devletler bu durumlara göre politikalar izlemektedir. Tarih boyunca savaşlar, salgın hastalıklar, kıtlık vs. nedenlerle gerçekleşen ölümler devletleri telaşlandırmıştır. Askeri, siyasi, ekonomik, dini ve sosyal gerekçelerle nüfus artış politikaları uygulanmıştır. Bununla beraber artan nüfusun gıda problemleri başta olmak üzere ekonomik, sosyal ve çevreyle ilgili bir çok probleme yol açacağı endişeleri de nüfusu azaltmaya yönelik politikaların uygulanmasına neden olmuştur.

Türkiye’de, cumhuriyetin ilanıyla beraber savaşlar ve salgın hastalıklarla azalan nüfusu arttırmak için pronatalist politikalar izlenmiştir. 1950’li yılların sonuna doğru ortaya çıkan hızlı nüfus artışının birçok ekonomik ve sosyal probleme sebep olduğu ileri sürülmeye başlanmış ve nüfus artış hızını düşürücü politikalar takip edilmiştir. Bu dönemin 2008 yılında Başbakan Recep Tayyip Erdoğan’ın doğum oranlarının azalıp, nüfusun 2023 yılına kadar giderek yaşlanmaya başlayacağı, Türkiye’nin genç nüfus avantajını kaybetmeye başlayacağı gerekçeleriyle, kadınlara “en az 3 çocuk yapın” çağrısı ile sona erdiği ve artık bu çağrının Türkiye’de pronatalist politikaların başlayacağı habercisi olduğu söylenebilir (<http://www.akparti.org.tr/site/haber/42083/3-cocuk-soylemi-stratejik-bir-bakis-acisidir> / başkanlıklar, Erişim Tarihi: 13.04.2013).

Bu çalışmada nüfus ve nüfus politikası kavramları ele alınarak; Türkiye Cumhuriyeti’nin kuruluşundan günümüze nüfusu ve uygulanan nüfus politikaları incelenecek ve Türkiye’de artık pronatalist politikalar uygulanmalı mı? sorusuna cevap aranacaktır.

1. NÜFUS POLİTİKASI KAVRAMI

Nüfus politikası kavramı farklı şekillerde tanımlanmıştır. Bir tanıma göre, devletin nüfus alanında ulusal menfaatlerin korunması için aldığı tedbirlerin, yaptığı hareketlerin hepsine birden nüfus politikası denilirken; başka bir tanıma göre bir devletin nüfus politikası yasama organı ile yürütme organının nüfusla ilgili karar ve eylemlerinin tümünü gösterir. Ya-

pılan bir diğer tanıma göre ise nüfus politikası, nüfusun büyüklüğünü, yapısını ve yersel dağılımını doğrudan doğruya etkileyecek şekilde devletin alacağı tedbirlerin bütünüdür. Birleşmiş Milletlerin bir tanımından da burada söz edilebilir. Bu tanıma göre, nüfus politikası nüfusun büyüklüğü ve artış hızı, yersel dağılımı (ulusal ve uluslararası) ve demografik nitelikleri gibi önemli demografik değişkenleri etkilemek suretiyle, ekonomik, sosyal, demografik, siyasi ve diğer ortak toplumsal hedeflere ulaşılmasına yardımcı olmak amacı ile hazırlanan tedbir ve programlardır. Ancak unutmamak gerekir ki, nüfus politikası sorunu yeni bir konu değildir. Nüfus sorunu muhtemelen organize devlet hayatı doğduğundan beri kendini göstermiştir (Güriz, 1975:9). Dünyada genel olarak uygulanan üç çeşit nüfus politikası vardır. Bu politikalar aşağıda açıklanmaktadır.

1.1. NÜFUS ARTIŞ HIZINI ARTTIRMAYA YÖNELİK NÜFUS POLİTİKALARI (PRONATALİST POLİTİKA)

Tarih boyunca insanlar yeryüzüne egemen olmak istemişlerdir. Bundan dolayı sayısal oranlarını arttırmak için öncelikle üremeyi teşvik etmişler, aynı zamanda sağlıklı yaşama süresini uzatabilmek amacıyla çeşitli tıbbi tedbirler almışlar, kişi, aile, toplum ve nihayet millet olarak varlıklarını sürdürebilmek için savaşmışlardır. Ölenlerin yerini yeni doğanlar almaya başladıkça aile devamlılığının sağlanamayacağı, tarım toplumlarında geçimin sağlanması için yeterli üretimin yapılamayacağı, aile güvenliğinin temin edilemeyeceği gibi kanaatler yerleşmiş, çok çocuk sahibi olmanın toplum ve insanlık için iyi olduğu kanaatini sürdürmüşlerdir. Ancak yine de nüfusu arttırma düşüncesinin şekillenmesinde devletlerin askeri üstünlük kurma endişelerinin ön planda olduğunu söylemek mümkündür. Gerçekten de eski Yunanistan'da sürekli savaşların yol açtığı insan kayıplarını telafi edebilmek için çok sayıda ve sağlıklı bir gençliğe şiddetle ihtiyaç duyulmuş, bunun için de belirli bir yaşa gelenler için evlenme mecburiyeti getirilmiş ve çok çocuklu babalara çeşitli ayrıcalıklar verilmişti. Platon ve Aristo gibi dengeli, istikrarlı nüfus ilkesini savunan düşünürler dahi devletin askeri bakımdan güçlü sayılabilmesi için nüfus fazlalığının gerekli olduğunu ileri sürmüşlerdir.

Roma'da nüfus artışını teşvik edip, çocukların yetiştirilmesinin bir kamu hizmeti sayılması, hatta meydana gelen nüfus azalmasının önlenmesi için Sezar ve August tarafından kısırlar ve bekarlar aleyhine kanun çıkarılması ve veraset düzeninin evli olan aile fertlerini koruyacak biçimde oluşturulması istenmiştir. Eski Yunan ve Roma'da olduğu gibi Hristiyanlık inancında da nüfusu arttırmak için bilinçli bir politika izlenmekteydi. İncil'in "Genese" bölümünde yer alan "velûd ol, çoğal, arzı doldur" ifadesinden de anlaşılacağı gibi halka genç yaşta evlenme ve çok çocuk sahibi olmaları tavsiye edilmektedir. Genel olarak Katolik Hristiyanlara ait olan bu görüş Protestan Kilisesi tarafından da benimsenmektedir. Örneğin Lüther'in "çoğalma" yolundaki ilahi emri uyarınca "Tanrı her kuluna rızkını verir inancını savunduğu bilinmektedir. Hristiyanlıkta olduğu gibi İslam Dini'nde de nüfus konusu ile ilgili çok sayıda bilgi mevcuttur. "Evleniniz ve çoğalınız, kıyamet gününde sizin çokluğunuzla övüneceğim" hadisi ve "servet ve çocuklar bu dünyadaki yaşantınızın zinetleridir" ayeti İslam dininin evlenmeyi ve çok çocuk sahibi olmayı özendirici konumunu belgelemektedir (Semiz, Bahar 2010: 426-427).

Avrupa'da 20. yüzyılın ortalarına kadar nüfus artışı teşvik edilmiştir. Örneğin İngiltere'de şöyle bir düşünce gelişmiştir. "İngiliz erkekleri evlenince en az üç çocuk ister, biri ken-

disi, biri karısı, biri de vatani için”. Bu ve benzeri düşünceler sadece İngiltere değil, tüm dünyada yaygındı. Bu düşüncelerin sonucunda 19. yüzyılın başında İngiltere’nin nüfusu 9.2 milyondan, yüzyılın sonunda 36.1 milyona çıkmıştır. Aynı dönemde Almanya’nın nüfusu da 24 milyondan, 64 milyona yükselmiştir. Birinci Dünya Savaşı öncesi “Almanlara karşı nasıl başarılı oluruz?” sorusuna Fransa’nın eski bakanlarından Landry’nin verdiği cevap manidardır. Landry 1871’de Almanların miktarına yakın olan Fransa’nın nüfusu o zamandan beri Almanlara paralel olarak artsaydı 1914 senesinde savaş başladığı zaman askeri vaziyetimiz başka olur, savaş çıkmazdı şeklinde bir tezi savunmuştur (Semiz, Bahar 2010: 428).

Nüfus fazlalığının gerekli olduğunu düşünenler şu görüşleri ileri sürmektedirler. Nüfus askeri, ekonomik, siyasi bir güçtür. Günümüzde bütün milletlerin en önemli amacı ekonomik ve sosyal gelişmelerini mümkün olduğunca hızlandırmak ve fertlerinin refah seviyesini yükseltmektir. Bu amacı gerçekleştirmek için gerekli her türlü mal ve hizmetin bol ve daha kaliteli bir şekilde üretilmesi gerekmektedir. Üretim miktar itibarıyla çoğaltılabilmesi ve kalite itibarıyla geliştirilebilmesi için her ülke insan gücü kaynaklarını azami derecede değerlendirmek zorundadır. Ekonomik gelişme temposunu hızlandırabilmek için diğer bütün şartlar eşit olduğu takdirde, beşeri kaynakları değerlendirmek gerekir. Bunun için, ya çalışan kafa ve kol sayısını arttırmak veya çalışanların verimini yükseltmek gerekir. Hangi ülkede bu iki husus daha fazla gerçekleştirilirse ekonomik değer açısından emek arzı o oranda artmış olur. Bir ülkenin nüfusu emek arzını tayin eden en önemli unsurdur. Diğer üretim faktörlerinin eşit olduğu varsayılırsa, nüfusu fazla olan ülkede emek arzı daha fazla ve o ülkenin üretim kapasitesi, milli geliri ve ekonomik gücü daha üstün olacaktır (Zaim, 1997:107-108). Günümüzde doğumların azalarak nüfusun yaşlanmasıyla nüfusun dinamik özelliğini kaybedeceği, işgücü oranının azalacağı, nüfusun azalmasının ülkenin askeri gücünü azaltması dolayısıyla nüfusun varlığının ve geleceğinin tehlikeye gireceği gibi endişeler pronatalist politikaların güdülmesindeki temel sebeplerdir.

1.2. NÜFUS ARTIŞ HIZINI AZALTMAYA YÖNELİK NÜFUS POLİTİKALARI (ANTİNATALİST POLİTİKA)

Nüfus artışının karşısında olan görüşler, nüfus artışını yavaşlatan politikaları destekler. Dünya ülkelerinde, insanlık tarihi boyunca asıl önemli yeri işgal eden nüfus politikası budur. Nüfus artışını yavaşlatma konusunda rol oynayan en önemli faktör gebeliği ve doğumu önleyen, doğumdan sonra çocuk sayısını azaltan önlemlerdir. Gebeliği engelleyen önlemler tarihin çeşitli devirlerinde en ilkel kabilelerden, en gelişmiş ülkelere kadar hemen hepsinde başvurulan bir araç olmuştur. Bugün bile gebelikten sonra doğumu önleyici bir önlem olarak çocuk düşürme hala önemini korumaktadır. Ayrıca tarihin kanlı sayfalarına geçmiş olan çocuk katliamları nüfus kontrolünün doğumdan sonraki uygulama şekli olarak sık sık başvurulan yöntemlerden biri olmuştur.

Günümüzde aile veya nüfus planlaması evli çiftlerin aile büyüklüğünü (çocuk sayısını) ekonomik imkanlarına ve bireysel isteklerine göre sınırlayabilmeleri ve doğumlar arasında istenen süreleri ayarlayabilmeleri anlamına gelmektedir. Bu bakımdan giderek önemi artan gebeliği önleyici önlemler nüfus artışını kontrol hedefine yönelmiş bir nüfus politikasının temel unsurları arasında yer almaktadır. Refah içinde bir hayat yaşamak için nüfus

miktarını yörenin şartlarına göre ayarlamak nüfus artış hızını düşürmek soruna çözüm sağlayabilmektedir. Nüfus artışına karşı çıkan kötümser görüşlere göre, gelişmemiş ülkelerin artan nüfusu, iktisadi kalkınmayı sınırlayıp büyümeyi baskı altına alabilmektedir (Yanardağ, Özgen, Haziran 2003: <http://www.mevzuatdergisi.com/2003/06a/02.htm>).

Nüfus artışına karşı çıkan görüşleri anlatırken İngiliz nüfus bilimci ve politik iktisat teorisini Robert Thomas Malthus'u da zikretmek gerekir. Daha sonraları çok eleştirilmesine rağmen, artan nüfusun topluma zarar getireceğini düşünen Malthus, toplumdaki fakirliğin nedenini besin maddeleri üretiminin, gitgide artan nüfusa yetmemesi olarak açıklamıştır. Malthus'a göre, toplumdaki fakirliğin nedeni, besin maddeleri üretiminin bir aritmetik diziye, nüfusun ise bir geometrik diziye bağlı olarak çoğalmasındır. Böylece, besin maddeleri üretimi gitgide artan nüfusa yetişemez, yeterli olamaz duruma gelmektedir. Bu nedenle devlete sosyal bir yön vermek anlamsız olup, mesele nüfus ile ilgilidir. Sosyal yardımlar besin maddeleri üretimini hızlandıramaz ama nüfus artışını hızlandırır. Nüfus hiçbir engel tarafından durdurulmadığı takdirde, her 25 yılda bir iki katma çıkmakta ve devirden devre bir geometrik dizi halinde çoğalmaktadır. Nüfus artışının eğilimi bu olduğuna göre, insanlığın geleceği karanlıktır, insanlık açlığa doğru gitmektedir. Fakat 1970'li yıllardan sonra dünya nüfusunun çok hızlı artması, Malthus gibi düşünenlerin sayısının artmasına da neden olmuştur. "Yeni Malthusçular" adı verilen Ehrlich, Meadovvs, Mesaroviç gibi düşünürler, Malthus'un kısa sürede yanıldığını, ancak uzun sürede haklı olabileceğini, dünyanın eninde sonunda üzerindeki nüfusu besleyemeyeceğini ileri sürmektedirler (Çamurcu, Mayıs 2005:98-99).

Nüfus artışına karşı olanlara göre aşırı nüfus artışının ekonomik, çevresel, tarımsal, siyasi ve sosyo-psikolojik tehlikeleri vardır. Bu görüşlere göre artan nüfus miktarı, sermaye malları aynı kalmak kaydıyla bireylerin yaşam düzeyini düşürür. Aynı tüketim düzeyini sürdürmek veya daha fazla yükseltmek olanağı ancak iktisadi yatırımları artırmakla mümkündür. Aksi takdirde nüfus, yatırımları, üretimi ve gelir artışlarını yavaşlatır. Yani marjinal tüketim eğilimi artınca marjinal tasarruf eğilimi düşer. Böyle olunca, yetersiz tasarruflar, istenilen, sermaye birikimini sağlayamayacak ve işsizlik artacaktır. Nüfus artışı daha fazla sermaye kullanımı gerektirir. Şayet nüfus artışı, sermaye artışını aşarsa, yoksulluk kısır döngüsüne girilmiş olacaktır. Bu döngüye girmemek için doğumların kontrolü istenmektedir. Oysa doğum kontrolü kısa dönemde bütün ülkeye kolayca yayılamaz. Kontrolün etkileri belki uzun dönemde hissedilebilir (Yanardağ, Özgen, Haziran 2003: <http://www.mevzuatdergisi.com/2003/06a/02.htm>).

Nüfus artışı bir yandan doğrudan doğruya, öte yandan ekonomik gelişme yoluyla kentleşmeye yol açarak, konut, sağlık ve eğitim harcamalarını da etkiler. Konut ile sağlık ve eğitim harcamaları da ekonomik faaliyeti etkilediği gibi nüfusun sosyal ve kültürel gelişmesini etkilemektedir. Sermaye birikimi ile teknolojik gelişmenin kişi başına gelir artışına yol açan önemli iki etken olduğu bilinmektedir. Sermaye birikimi ile teknolojik gelişmenin birlikte gerçekleştiği bir ortamda doğal kaynakları kullanma şeklinin nasıl değiştiği konusunda genelleme yapmak çok kolay değildir. Sermaye birikimi ile beraber gerçekleşen daha ileri teknoloji kullanmanın, daha çok ve nitelikli işgücü ihtiyacına yol açıp açmayacağı da önceden kestirmek mümkün değildir. Çünkü, nüfus artışının işgücü artışına yol açarak ekonomik gelişmeyi olumlu yönde etkilemesinin yanı sıra, artan nüfusun kişi başına gelir artışını olumsuz yönde etkilemesi de mümkündür (DPT, 2001:5). Bunların yanı sıra artan nüfusu beslemek için toprağın sürekli işlenmesi çevre kirliliğini arttıracaktır.

1.3. NÜFUSUN NİTELİK VE NİCELİĞİNİ İYİLEŞTİRMEK AMACIYLA UYGULANAN NÜFUS POLİTİKALARI

Bu politikanın amacı, nüfusun miktarının ve büyüklüğünün yanında, nüfusun bedeni yetenek, güç-kuvvet, sağlık ve eğitim yönünden kalitesinin de yükseltilmesidir. Sadece nüfusun kalitesini iyileştirmeye yönelik bir nüfus politikası örneği tarihte nadir görülmele birlikte, nüfus artışını sınırlayıcı politika çeşitlerinde kalitenin de kontrol edildiği bir gerçek olarak karşımıza çıkmaktadır. Nüfusun kalitesini belirleyen sağlık standartları, fiziksel ve zihinsel sağlamlık, fikri yetenek ve bunları geliştiren okur yazarlık, eğitim derecesi, iş ve meslek bilgi ve deneyimi gibi vasıflardan çoğu, nüfusun kalitesinin iyileştirilmesinin ekonomik refah düzeyine sıkı sıkıya bağlı olduğunu, bir başka deyişle, nüfusun kalitesinin refah ve gelir düzeyi ile doğru orantılı olarak arttığını göstermektedir (Murat, 2007:52)

2. TÜRKİYE’DE UYGULANAN NÜFUS POLİTİKALARI

Türkiye’de cumhuriyetin ilanından sonra uygulanan nüfus politikaları incelenirken iki dönemden söz edilebilir. Birinci dönem Cumhuriyet’in kuruluşundan başlayarak, 1960’lara kadar süren nüfusu arttırmaya yönelik politikaların bir başka deyişle Pronatalist Politikaların uygulandığı dönem, diğeri ise 1960’lardan günümüze nüfusun azaltılmasına yönelik politikaların uygulandığı dönemdir. Son yıllarda nüfusun arttırılmasına yönelik çalışmalar pronatalist politikaların uygulamaya başlayacağı sinyalinin vermektedir.

2.1. 1923-1963 DÖNEMİNDE UYGULANAN NÜFUS POLİTİKALARI

Türkiye’de nüfus sorunu ulusal bir politika olarak ilk kez Atatürk tarafından ele alınmıştır. Atatürk 1920’li yıllardaki söylevlerinde Türkiye nüfusunun artması, ulusal sağlık sorunlarının çözülmesi, ölümlerin azaltılması, kişilerin üretim için yetenekli bir şekilde yetiştirilmesi yönünde görüşlerini açıklamış ve bunu “büyük millet olmanın gereği” olarak nitelemiştir.

Yeni Türk Devleti’nin kuruluş döneminde ve Cumhuriyetin ilânından önce yeni bir nüfus politikasının benimsenmekte olduğunu Gazi Mustafa Kemal 1 Mart 1922 tarihinde yaptığı üçüncü toplanma yılını açış konuşmasında şöyle açıklamıştı: “Sıhhiye ve muaveneti içtimaiye hususatında takibettiğimiz gaye şudur: Milletimizin sıhhatinin muhafaza ve takviyesi, vefiyatın tenkisi, nüfusun tezyidi, emrazı içtimaiye ve sâriyenin gayri müessir bir hale ifrağı, bu suretle milletin dinç ve saye kabiliyettar bir halde sahih-ül beden olarak yetiştirilmesi...”. Atatürk’ün nüfus sorununun önemli bir yere sahip olduğu, özellikle sayım konusunun önemine değindiği 1 mart 1923 günü yaptığı Türkiye Büyük Millet Meclisi’nin Dördüncü Toplanma Yılıni açış konuşmasında görülmektedir: “Efendiler, nüfus meselesi bir memleketin en mühim mesaili hayatiyesindedir. İdarî, askeri, mali ve iktisadi mesailde memleket nüfusunun miktarı sahihini bilmek ne kadar elzem ise, her sene yapılacak ihσαιyatile nüfusun tezayüt veya tenakus miktarı anlaşılmadan esbabı tenakusu nizalesi için tedabir ittihaz etmek kaibil olmayacağı derkârdır. Binaenaleyh, yeniden tahriri nüfus icrasına pek âcil ve mübrem bir lüzum muhakkaktır. Nihayetsiz zevail ve iş-tigalat hasebiyle şimdiye kadar milli hükümetin meşgul olamadığı nüfus meselesinin yeni

sene zarfında ehemmiyetle nazarı dikkate alınması ve umumi bir tahriri nüfus hakkında Vekâletçe mutasavver lâyihanın bir an evvel Meclise takdimiyle iktisabı kanuniyet etmesi temenni olunur” (Güriz, 1975:42-43).

Cumhuriyet’in ilk yıllarında uygulanan Türk nüfus politikasında İtalyan nüfus politikasının izleri görülmektedir. 1931 yılında Roma’da düzenlenen Uluslararası Nüfus Kongresi’nde Prof. Gactano Zingali’nin sunmuş olduğu “Nüfusun Kemiyet ve Keyfiyetçe İnkişafı için İtalya’da alına Tedbirler” adlı eseri İstatistik Umum Müdürlüğü tarafından Türkçe’ye çevirtilerek yayınlanmıştır. Bu çalışmada Mussolini’nin benimsediği nüfus siyaseti “azami doğum ve asgari ölüm” biçiminde formüle edilmektedir. Azami doğumu gerçekleştirebilmek için evlilik kurumunun teşvik edilmesi ve korunması, doğum aleyhinde teorilerin reddedilmesi ve özellikle doğumları azaltıcı fiilerin yasaklanması önerilmektedir (Özberk, 2003:74).

Bu dönemde izlenen nüfus politikası, Şevket Süreyya (Aydemir)’in şu cümleleriyle özetlenebilir: “Çok nüfus, tok nüfus, şen ve zengin nüfus istiyoruz. Anadolu’yu boş, yoksul, yaşlı ve vıran bırakan dünkü mazimize karşı, gündün güne eşelenen ve alevlenen bir kinimiz vardır. Kalabalık, şen ve zengin Anadolu yaratmanın enerjisini, bu kinimizin gittikçe tazeleşen ve taravetleşen şiddetinden alıyoruz. Dünün idaresinden teslim aldığımız bugünkü Anadolu, bütün tarihinin, tarih devirlerinin en tenha ve en bakımsız bir Anadolu’dur. Bütün medeni kabiliyetleri ihmal edilmiş, ihtiyaçları azaltılmış, adeta medeniyet harici kılınmış 14 milyonluk bu memleket halkını en kısa zamanda hiç değilse iki misline çıkarırsak, yarının çok nüfuslu ve ileri teknikli milletleri karşısında bekamızı tehlikeye atmış oluruz... Hülâsa Anadolu, bugün bize metruk gibi görünen yolunmuş tabiatı altında, yani bir cennet hayatının bütün şartlarını saklayan bakir bir ülkedir. Bu ülke, Türk milletinin kalabalıklaşmasını ve çoğalmasını bekliyor. Hedefimiz ileri teknikli, tok, şen ve kalabalık bir Türk milletidir”. Çok nüfus, tok nüfus, şen ve zengin nüfus; ileri, teknikli, kalabalık bir Türk milleti... İşte, Cumhuriyetin İlk döneminin nüfus politikasında sloganlaşmış amaçlar bunlardı (Arı, Kasım 2003,29).

Nüfus politikası halk tarafından da desteklenmiştir. Devlet’in önderliğinde, Türk ulusu da bu politikaya inanıyor ve bu yolda devletin her uygulamasına sahip çıkıyordu. Türk devleti ve toplumunun, insan varlığına ve nüfusun artmasına verdiği önemi bir anı çok iyi ifade eder. Olay 1935 nüfus sayımında meydana gelmiştir ve dönemin gazetelerine şu şekilde yansımıştır (Yelice, 2007: 29):

“Dün sayım bürosunun telefonu çalıyor ve haber veriyor:

- Kumkapı’da bir çocuk dünyaya geldi!

Herkeste, sanki bir ordunun gelişi müjdelenmişcesine taşkın bir sevinç ve bu tam sayım arasında aramıza karışan taptaze, minimini vatandaşa “Sayım” adı veriliyor...”

19. yüzyıl boyunca ve Türkiye Cumhuriyeti kuruluncaya kadar ülke topraklarına gelen göçmen sayısı 1 milyon olarak tahmin edilmesine rağmen, Osmanlı Devleti’nin gerileme ve dağılma döneminde nüfusu azalmaya başlamıştı. Savaşların ve sık sık yaşanan isyanların yanı sıra; ülkedeki sağlık koşullarının bozuk olması sonucu sıtma, kolera, tifo gibi sal-

gın hastalıkların ortaya çıkardığı yüksek ölüm oranları, insan varlığına verilmeyen önem ve bakımsızlık nedeniyle de çocuk ölümlerinde yaşanan artışlar nüfusun azalmasına neden olmuştur.

Kuruluş döneminde ülke nüfusunun yüksek olan doğum hızlarına karşın, yüksek ölümlülük nedeni ile nüfus artışı çok düşük düzeydeydi. Başka bir anlatımla 1920’li yıllarda ülke (göçler dışarıda tutulursa) yüksek doğum ve ölüm hızlarının görüldüğü nüfussal geçiş kuramının ilk evresini yaşamaktadır. Ulusal bağımsızlığını gerçekleştiren Türkiye, hızla ekonomik bağımsızlığını da gerçekleştirmek zorundaydı. Dönemin üretim koşulları dikkate alınırca ekonomik bağımsızlığı gerçekleştirmek için büyük ve sağlıklı bir nüfusa olan gereksinim açıktır. Bu nedenle nüfus artışını sağlamak için yüksek doğurganlığı sürdürecektir önlemler ile bebek ve çocuk ölümlerini düşürecek sağlık hizmetleri verilmeğe başlanmıştır. Bu işlerin yapılması için kamunun doğumdaki hedefi doğal doğurganlık düzeyine ulaşmak; ölümlülükte ise “en çok görülen, en çok sakat bırakan ve en çok öldüren” hastalıklar ile savaş olarak belirlenmiştir. Doğal nüfus artışının yanı sıra dış göçlerin özendirilmesi ile de ülkenin nüfuslandırılması amaçlanmıştır. Böylece İmparatorluk coğrafyasında bulunan fakat yeni çizilen ulusal sınırlar dışında kalan Türk nüfus dış göç ile ülkeye çekilmeye çalışılmıştır. Bu politikalar sonucu ölümler 1935-1940 döneminde binde 30 düzeyine düşmüş ve toplam doğurganlık hızı binde 6,7 düzeyine ulaşmıştır. Ne var ki İkinci Dünya Savaşı koşullarından ötürü savaş yıllarında ölümlülük yükselmiş ve toplam doğurganlık hızı düşmüştür (Peker, <http://sosyalpolitika.fisek.org.tr/?p=141>).

Türkiye’nin nüfusa ihtiyacı olduğunun göstergelerinden biri de tarıma elverişli arazinin boşluğuuydu. Nitekim ülkenin toplam yüzölçümünün %31’i tarıma elverişli olup, bunun sadece %15,67’si üzerinde tarım yapılabilmekteydi. Türkiye genç bir ülkeydi ve hızla kalkınmak zorundaydı. Bu da kısa vadede ancak tarımsal üretimi arttırmakla sağlanabilirdi. Ülkenin mali durumu tarımda makineleşmeyi mümkün kılmadığı için, zirai üretimi geliştirmenin tek yolu ise emek arzını genişletmek, bir başka ifadeyle boş ve zengin araziye şenlendirmektir.

Ülkenin içinde bulunduğu dahili durumun yanı sıra Avrupa’daki bir takım gelişmeler de, bol nüfus politikasını gerekli kılıyordu. Dünyada ve özellikle Avrupa’da sömürgecilik rüzgarları henüz etkisini kaybetmemişti. Avrupa’da, hala Anadolu’nun bir Türk yurdu olma özelliğini kazanamadığı iddiaları dile getirilmekte, Türkiye’nin gösterildiğinden daha az bir nüfusa sahip olduğu iddia edilmekteydi. Yayılımcı bir politika izleyen ve hatta Akdeniz ve Ege adalarında hak iddia eden İtalya diktatörü Mussolini, 1926 yılında yaptığı bir konuşmada, Türkiye’nin gerçek nüfusunun altı milyon olduğunu söylemişti. Bu iddia genç Türkiye için önemli bir tehdit unsuruydu. Hele bu iddianın daha birkaç yıl oncesinde bağımsızlık savaşı verilen ülkelerin birinden gelmiş olması, durumun ciddiyetini daha da artırıyordu (Duman, Bahar 2008:25).

1926 yılında asgari evlilik yaşını erkekler için 18, kadınlar için 17’ye çeken bir düzenleme yapılmış, 1938 yılında yapılan yeni düzenleme ile evlilik yaşı yeniden indirilerek erkekler için 17, kadınlar için 15 olarak belirlenmiştir. 1926 yılında kabul edilen ve İtalyan Ceza Yasası’ndan esinlenerek hazırlanan Türk Ceza Kanunu’nda isteyerek düşük yapmak suç olarak düzenlenmiştir. Üstelik bu suç için öngörülen cezalar 1936 ve 1953 yıllarında yapılan değişikliklerle daha da artırılmıştır. Ayrıca bu suçu düzenleyen madde 1926 tarihli

Kanun'da “Kasten Çocuk Düşürmek ve Düşürtmek” başlığı altında iken 1936 yılında yapılan düzenleme ile “İrkin Tümlüğü ve Sağlığı Aleyhine Suçlar” başlığı altına alınmak suretiyle çocuk düşürmenin toplumun tümüne karşı işlenmiş bir suç olduğu anlayışı Kanun metnine yansıtılmıştır.

1929 ve 1930 yıllarında kabul edilen Yerel Yönetimler ve Belediyeler Kanunları ile yerel yönetimlere halk sağlığının iyileştirilmesi için önlemler alınması, ana çocuk sağlığı konusunda hizmet verecek ve ücretsiz çalışacak hastaneler kurulması ve özellikle yoksullara ücretsiz ilaç dağıtılması gibi sorumluluklar verilmiştir. 1929 yılında kabul edilen Şose ve Köprüler Kanunu ile beşten fazla çocuğu olan ailelerin yol vergisinden muaf tutulmaları düzenlemesine gidilmiştir. 1930 yılında kabul edilen Umumi Hıfzıssıhha Kanunu ise pronatalist politikanın en açık izlerini taşır. Bu Kanun ile Sağlık Bakanlığı'na doğumları özendirme sorumluluğu verilmiş; altı ve daha fazla sayıda çocuk sahibi olan kadınlara madalya ya da para ödülü verilmesi gibi uygulamalar kabul edilmiştir ve yine bu kanunla kontseptiflerin ithali ve satışı yasaklanmıştır. Görüldüğü gibi, nüfus politikaları aslında sağlık politikaları aracılığıyla sürdürülmektedir. Öte yandan 1938 yılında bazı kanunlarda yapılan değişikliklerle, çocuklar için vergi muafiyeti, sahip olunan çocuk sayısına göre kaynak aktarımı, çok sayıda çocuğa sahip olan ailelere toprak tahsisatında öncelik verilmesi düzenlemeleri getirilmiştir. 1944 yılında kamu çalışanlarına bir miktar çocuk yardımı ödeneği verilmesine ilişkin düzenlemeye gidilmiş ve 1949 yılında çocuk sayısı ile orantılı şekilde gelir vergisi muafiyeti getirilmiştir. Ayrıca yurt dışından göç edeceklere de çeşitli teşvikler sunulmuştur (Karaca Bozkurt, 2011:66-67).

TBMM'nin ilk vekillerinden olan Samsun milletvekili Hamdi Bey 19 Ekim 1920'de “Bekarlık Kanunu” teklifini TBMM'ye sunmuş, Onu Erzurum Milletvekili Salih Efendi'nin 22 Şubat 1921'deki benzer teklifi izlemiştir. Her iki teklifin I. maddesine göre TBMM Hükümeti'nin kontrolü dâhilinde bulunan yerlerde evliliğin başlangıç yaşı 18 sonu 25'tir. 25 yaşını doldurup da evlenmeyenlerden bekarlık vergisi alınacaktır. O dönemde her bu teklifler yasalaşmamış, ancak aynı konuda 1929, 1932, 1940 ve 1944 yıllarında da yasa teklifleri sunulmuştur. Bu tekliflerden birini sunan Yozgat Milletvekili Süleyman Sırrı Bey teklifini sunarken bundan beklediği faydaları şu şekilde açıklamıştır: “Çok çocuklu fakir ailelere yardımda bulunmak için, bekarlardan vergi alınmasını teklif ettim. Teklifim bekarları evlenmeğe mecbur etmek değil; sadece onları evlenmeğe teşvik ve çok çocuklu ailelere belli ölçülerde de olsa destek sağlamak içindir. Konu meclis tutanaklarından hal-kın gündemine de yansdı. Gazetelerde vergi tasarısı günlerce tartışıldı. Anketler düzenlenerek halkın ve aydınlarının görüşlerine yer verildi. Tartışmalar kimine göre bir hayaldi ve Türkiye'de zaten insanlar yeteri kadar erken yaşlarda evleniyor ve nüfus artışını sağlayacak kadar da çocuk dünyaya geliyordu. Asıl sorun doğan çocukların yaşatılmaması idi. Bu yüzden bekarlık vergisi koymak yerine, doğan çocukların yaşatılması için önlem alınması gerektiğini ileri sürüyorlardı. Buna karşılık Kanun tasarısının hayata geçirilmesi için uygun zamanın beklenmesi gerektiğini savunanlar, bekarlardan alınacak verginin çocuk ve anne sağlığı ile çok çocuklu aileler için harcanacağını ileri sürmüşlerdi. Süleyman Sırrı Bey'in teklifi bir kaç defa reddedilmesine rağmen 1949 yılında dolaylı şekilde de olsa bekârlık vergisi, Gelir Vergisi Kanunu'nun 90. maddesi ile “Bekârlık Zammı” adı ile yasallaştı (Semiz, Bahar 2010: 423-424).

Göçlerle de nüfus arttırılmaya çalışılmıştır. 1934-37 yıllarında 2510 sayılı Kanun'la ve ülke dışından çeşitli nedenlerle Türkiye'ye göç eden 196.446 hane'den 2123 hane ve

771.611 kişiden 8017 kişi Doğu illerine yerleştirilmişse de bunlar kısa bir zaman sonra tekrar Batı bölgelerine göç etmiş ve Doğudaki yerlerini nüfuzlu kişilere bırakmışlardır. Böylece ülke dışından gelenler dahi bir süre sonra göç ettirildikleri yere ayak uyduramayarak topraklarını feodaliteye bırakmış ve geldikleri bölgeye göç etmişlerdir. Ülkeye 1923’ten sonra 219.799 aile ve 877.209 kişi göçmen olarak gelmiştir. 1950-1954 yıllarında 40.337 aile ve 165.905 kişi göçmen olarak gelmiş ve kendilerine toprak dağıtılmıştır (Kaştan, 2006, e-dergi.atauni.edu.tr).

2.2. 1963’TEN GÜNÜMÜZE NÜFUSA YÖNELİK UYGULANAN POLİTİKALAR (ANTİNATALİST NÜFUS POLİTİKASININ UYGULANDIĞI DÖNEM)

1960’lardan itibaren hızlı nüfus artışının ekonomik ve sosyal gelişmeyi olumsuz etkilediği düşüncesi, 1950 sonrasında sağlık hizmetlerinin gelişmesiyle ölüm oranının azalmaya başlaması, tarımda makineleşme ve orduda insan gücünden çok silah gücünün ön plana çıkması gibi nedenlerle pronatalist politikalardan vazgeçilmiştir.

1950’li yıllarla birlikte Türkiye’nin sosyo-ekonomik özellikleri değişmeye başlamıştır. Dönemin ithal ikameci sanayileşme politikasının bir sonucu olarak kentsel sektörler, özellikle de sanayi sektörü artık daha fazla işgücüne ihtiyaç duyar hale gelmiştir. Kırsal alanlarda ekilebilir alanların sınırlarına gelinmiş olması da tarımda açığa çıkan fazla nüfusun kentsel alanlara doğru akmasını teşvik etmiştir. Eğitim ve sağlık gibi sosyal hizmetlerde sağlanan iyileşmeler kentlerin çekiciliğini arttırmış; ulaşımda sağlanan gelişmeler göç sürecine ivme kazandırmıştır. Sonuçta bu dönemin başında ivme kazanan kentleşme, 1980’li yılların başında %45 seviyesine yükselmiştir. Bu gelişmelerin sonucunda 1950’li yıllarla birlikte doğurganlık hızı geri dönüşsüz bir şekilde düşmeye başlamıştır. Hızlı nüfus artışının da bir sonucu olarak ortaya çıkan çarpık kentleşme, işsizlik, ekonomik durgunluk gibi sorunlar 1950’li yıllarla birlikte Türkiye’de o döneme kadar uygulanan pronatalist nüfus politikalarının sorgulanmasına yol açmıştır (Koç ve diğerleri, 2008: 52).

Pronatalist nüfus politikasının değiştirilmesi kolay olmamıştır. Oldukça uzun bir zaman almış ve çeşitli sektörlerin, kişilerin ve sivil toplum kuruluşlarının (STK) çabaları ile mümkün olmuştur. Türkiye’de bilimsel kanıtları ortaya çıkarmak için araştırmalar yapmak ve elde edilen sonuçları, karar vericileri gerekli politik ve yasal değişiklikleri gerçekleştirme konusunda ikna etmek için kullanma geleneği eskiye dayanmaktadır. Mevcut pronatalist politikayı değiştirmek üzere karar vericileri etkilemek amacıyla medya, bilimsel topluluklar, kanaat önderleri, Sağlık Bakanlığı, Kadın Hastalıkları ve Doğum Dernekleri ve halk sağlığı uzmanları bu süreçte çok yakın işbirliği yapmışlardır.

Örneğin, Ankara’da kadın hastalıkları ve doğum uzmanlarından olan Dr. Zekai Tahir Burak, provoke (zorla) düşüğe bağlı olarak ciddi durumda hastanesine başvuran çok sayıda kadın olduğunu ve bunların çoğunun terminal (ölüm öncesi) dönemde olduğunu ve öldüğünü fark etmiştir. İstenmeyen gebeliklerin ve güvenli olmayan düşüklerin kadın sağlığı için olumsuz sonuçlarını göstermek üzere 5000 hastane vakası üzerinde bir araştırma yapmış, Sağlık Bakanlığı’na bu araştırma sonuçlarını göndererek, güvenli olmayan düşüklere bağlı olarak ölümlerin arttığını, bu nedenle bu ölümleri önlemek için gerekli

önlemlerin alınması ve kontrasepsiyonun³ yasallaştırılması gerektiğini belirtmiştir. Bunun üzerine Sağlık ve Sosyal Yardım Bakanlığı (SSYB) tarafından düşük sorununu incelemek, yasadışı düşüklerin neden olduğu tıbbi sorunları belirlemek ve gerekli önlemleri tartışmak üzere bir komite oluşturulmuştur. Komite, raporunda Türk Ceza Kanunu'nun çok katı hükümlerine rağmen, düşüklerin yaygın olarak uygulandığını, bu vakaların çoğuna yasal bir işlem uygulanmadığını, düşüklerin çoğunun yetersiz tıbbi koşullarda uygulandığını ve ciddi tıbbi sonuçlara ve ölüme yol açtığını belirtmiştir. Komite istenmeyen gebelikleri önlemek için kontrasepsiyonun yasallaşması gerektiğini ve kadınların diğer gelişmiş ülkelerde olduğu gibi kontraseptif yöntemlerden yararlanmalarını sağlamak üzere, yasanın değiştirilmesi gerektiğini ifade etmiştir.

1959'da Orta Anadolu'nun 137 köyünde yapılan bir araştırmada kırsal alanda bebek ölüm hızının bin canlı doğumda 165, anne ölüm oranının ise 100 bin canlı doğumda 280 civarında olduğu ortaya çıkmıştır. Dahası, anne ölümlerinin yüzde 53'ünün düşüklerle bağlı olduğu tahmin edilmiştir. Bu çalışma, SSYB Komitesi'nin düşükler hakkındaki görüşünü güçlendirmesi açısından çok önemli olmuştur. Bütün bu bulgular Türkiye'deki nüfus politikasını değiştirmek için yapılan savunuculuk etkinliklerini teşvik etmek için kullanılmıştır (Akın, Bilgili Aykut, 2011, <http://www.ssyv.org.tr/sdetay.asp?did=173>).

1963-1967 yılları arasında uygulamaya konulan I. Beş Yıllık Kalkınma Planı'nda yeni bir nüfus politikası oluşturulmasının amaçlandığı görülmektedir. Planda, hızlı nüfus artışının kişi başına düşen gayri safi milli hasılanın düşmesine, ekonomik yatırımlar yerine demografik yatırımlara ağırlık verilmesine, istihdam sorunları yarattığına, iç göç yoluyla kentlerin kontrolsüz bir şekilde büyümesine ve tarımda gizli işsizlik probleminin ortaya çıkmasına yol açtığı belirtilmiştir. Ayrıca bu planda açık ve gizli işsizlik baskısını hafifletmek ve ödemeler dengesi açığını kapatmak için yurt dışına iş gücü göçünün özendirilmesi gerektiğinin altı çizilmiştir (Koç ve Diğerleri, 2008: 53). Bu yeni politika, ekonomik kalkınmanın nüfus artışından olumsuz olarak etkilenmesinin yanı sıra, yukarıda da bahsedilen ölümleri önlemeye yönelik bir amaç taşımaktadır. Bu amaçla, gebeliği önleyici araçların ithalini ve satılmasını önleyen Kanunların değiştirilmesi, isteyenlere bilgi verilmesi ve başlatılacak programları uygulayacak kişilerin eğitilmesi düşünülmüştür.

Nüfus planlaması alanındaki hizmetleri yürütmek için 1965 yılında Sağlık Bakanlığına bağlı Nüfus Planlaması Genel Müdürlüğü kurulmuştur. Bununla ilgili olarak 10 Nisan 1965 tarihli 557 Sayılı Nüfus Planlaması Hakkında Kanun kabul edilmiştir. Kanun'un 1. maddesine göre "nüfus planlaması, fertlerin istedikleri sayıda ve istedikleri zaman çocuk sahibi olmaları demektir. Bu husus, gebeliği önleyici tedbirlerle sağlanır. Tıbbi zaruretler dışında gebelik sona erdirilemez veya sterilizasyon veya kastrasyon ameliyesi yapılamaz" (http://www.tbmm.gov.tr/tutanaklar/KANUNLAR_KARARLAR/kanuntbmmc048/kanuntbmmc048/kanuntbmmc04800557.pdf). Bu Kanun ile gebeliği önleyici yöntemlerin ithalini, satışını ve kullanımını yasaklayan 1936 tarihli Umumi Hıfzısıhha Kanunu'nun ilgili hükümleri kaldırılmıştır.

1980'li yıllarla birlikte ithal ikameci sanayileşme politikası, yerini Türkiye ekonomisini liberal ekonomik politikalar ve ihracata dayalı büyüme modeli ile dünya Pazar ekonomi-

3 Doğumların sınırlandırılması veya istemeyerek gebe kalmanın önlenmesi için uygulanan yöntemlerin bütünü (<http://www.nedirnedemek.com/kontrasepsiyon-nedir-kontrasepsiyon-ne-demek>).

sine eklemeye çalışan yeni ekonomik politikaya bırakmıştır. Nüfus politikaları açısından önemli bir diğer gelişme bu dönemde hayata geçirilmiştir. Aile planlaması kavramı 1980 askeri darbesinin ardından hazırlanan Anayasa’da kendisine yer bulmuştur. 1982 Anayasası’nın 41. maddesinin ikinci fıkrasında “Devlet ailenin huzur ve refahı ile özellikle ananın ve çocukların korunması ve aile planlamasının öğretimi ile uygulanmasını sağlamak için gerekli tedbirleri alır, teşkilatı kurar” vurgusu yapılmıştır. Anayasa’nın Kabul edilmesinin üzerinden altı ay geçmeden 1983 yılında antinatalist politikalar içeren birinci Nüfus Planlaması Hakkındaki Kanun revise edilmiş ve daha liberal ve kapsamlı bir kanun olan 2827 sayılı Nüfus Planlaması Hakkında Kanun Kabul edilmiştir (Koç ve Diğerleri, 2008:55).

“Alet ve ilaç kullanarak veya başkası tarafından kullanılmasına razı olarak çocuk düşüren kadına, altı aydan üç seneye kadar hapis cezasının verileceğinin yer aldığı 1 Mart 1926 tarih ve 765 sayılı Türk Ceza Kanunu’nun 468’inci maddesi, 2827 sayılı Nüfus Planlaması Hakkında Kanun’la “gebelik süresi on haftadan fazla olan çocuğunu isteyerek düşüren kadına bir yıldan dört yıla kadar ağır hapis cezası verilir” şeklinde değiştirilmiştir. Görüldüğü gibi 10 haftadan önceki hamilelikleri isteyerek sonlandırmanın kanuni bir cezası kalmamıştır. (<http://saglik.gov.tr/TR/belge/1-462/rg-tarihi27051983--rg-sayisi18059-2827-sayili-nufus-pla-.html>, <http://www.hukukimevzuat.com/?x=kanun&id=1207>, http://www.tbmm.gov.tr/tutanaklar/KANUNLAR_KARARLAR/kanuntbmmc048/kanuntbmmc048/kanuntbmmc04800557.pdf).

2008 yılında Başbakan Recep Tayyip Erdoğan’ın kadınlara “iş işten geçmeden” “en az 3 çocuk yapın” çağrısı Türkiye’de pronatalist politikaların başlangıcının habercisi olarak kabul edilebilir (<http://www.akparti.org.tr/site/haber/42083/3-cocuk-soylemi-stratejik-bir-bakis-acisidir/baskanliklar>). Nüfusun yaşlanmasını önlemek için hükümet, çocuk teşviki üzerinde çalışmaktadır (<http://www.sabahaber.com/29778-3-cocuk-paketi-hazir.html#.Uqh3-JcNwt>).

3. CUMHURİYETİN İLANINDAN GÜNÜMÜZE TÜRKİYE’DE NÜFUSUN GELİŞİMİ

3.1. TÜRKİYE’NİN NÜFUSU VE ÖZELLİKLERİ

Türkiye Cumhuriyeti’nin ilk genel nüfus sayımının yapıldığı 1927 yılında ülkenin nüfusu 13.648.270 kişi olarak açıklanmıştır. Osmanlı Devleti’nde 14 Mart 1914 verilerine göre 14 Nisan 1919’da yapılan tahminlere göre Misak-ı Milli sınırları içinde kalan nüfus 14.118.968’dir. Buna gerek Misak-ı Milli sınırlarının bir kısmının dışarıda kalması ve gerekse Türk Kurtuluş Savaşı esnasında şehit olanların yanı sıra azınlıkların bir kısmının başka ülkelere göç etmeleri ile nüfusta azalma olmuştur (Kaştan, 2006:66). 1939 yılında Hatay’ın Türkiye’ye katılmasıyla bu yılı içine alan sayım rakamlarında bir artışa yol açmıştır. Aslında Türkiye’ye olan göçler nüfus artışını olumlu etkilemiştir. 1940’tan sonar nüfus üç kattan fazla büyümüştür (Kongar, 2011:522).

Türkiye’de 1940 yılına kadar kadın nüfusu, erkek nüfusundan fazlaydı. 1923 yılında Türkiye’nin nüfusu 13 milyon kadardı. Yukarıda da belirtildiği gibi 1927 nüfus sayımına göre

13.648.270 olan nüfusta her 1000 kadına, ortalama 927 erkek düşüyor ve bu oran 20-45 yaş sınıfında 772'ye, 46-60 yaş sınıfında 572'ye iniyordu. Nüfusun büyük bir kısmı köylü idi. 1927 nüfus sayımına göre 10 bin ve daha fazla nüfuslu şehir ve kasabalara nüfusun % 16.4'ü, 100 bin ve daha fazla nüfuslu büyük şehirlere ise toplam nüfusun sadece %7'si düşüyordu.

Tablo 1: Cumhuriyet'in Kuruluşundan Günümüze Türkiye'nin Nüfusu (1927-2012)

Yıl	Nüfus
1927	13.648.270
1935	16.158.018
1940	17.820.950
1945	18.790.174
1950	20.947.188
1955	24.064.763
1960	27.754.820
1965	31.391.421
1970	35.605.176
1975	40.347.719
1980	44.736.957
1985	50.664.458
1990	56.473.035
2000	67.803.927
2010	73.722.988
2011	74.724.269
2012	75.627.384

Kaynak: Emre Kongar (2011), **21. Yüzyılda Türkiye, 2000'li Yıllarda Türkiye'nin Toplumsal Yapısı**, 44. Basım, Remzi Kitabevi, İstanbul, s.523, TÜİK (Mart 2012), **Adrese dayalı Nüfus kayıt Sistemi Sonuçları 2011**, Yayın No: 3649, Ankara, s.1. <http://kutuphane.tuik.gov.tr/pdf/0021511.pdf> (Erişim Tarihi: 25.05.2013)

Türkiye'nin nüfusu 2011 yılında 74.724.269 kişiden oluşurken, bu rakam 2012 yılında 75.627.384'e yükselmiştir. Tablo 2'de de görüleceği gibi 2011 yılında binde 13.49 olan yıllık nüfus artış hızı, 2012 yılında binde 12.01'e düşmüştür. 2012 yılında nüfusun %49.8'i kadın, %50.2'si erkeklerden oluşmaktadır. 2011 yılında 29,7 olan ortanca yaş, 2012 yılında önceki yıla göre artış göstererek 30,1 olmuştur. Ortanca yaş erkeklerde 29,5 iken, kadınlarda 30,6 olarak gerçekleşmiştir. İl ve ilçe merkezlerinde ikamet edenlerin oranı 2011 yılında %76,8 iken 2012 yılında %77,3 olarak gerçekleşmiştir. 15-64 yaş grubunda bulunan çalışma çağındaki nüfusun oranı 2011 yılına (%67,4) göre 0,2 puan artarak %67,6 (51 088 202 kişi) olarak gerçekleşirken, 0-14 yaş grubundaki nüfusun oranı ise %24,9'a (18 857 179 kişi) gerilemiş; 65 ve daha yukarı yaştaki nüfusun oranı ise %7,5'e (5 682 003 kişi) yükselmiştir.

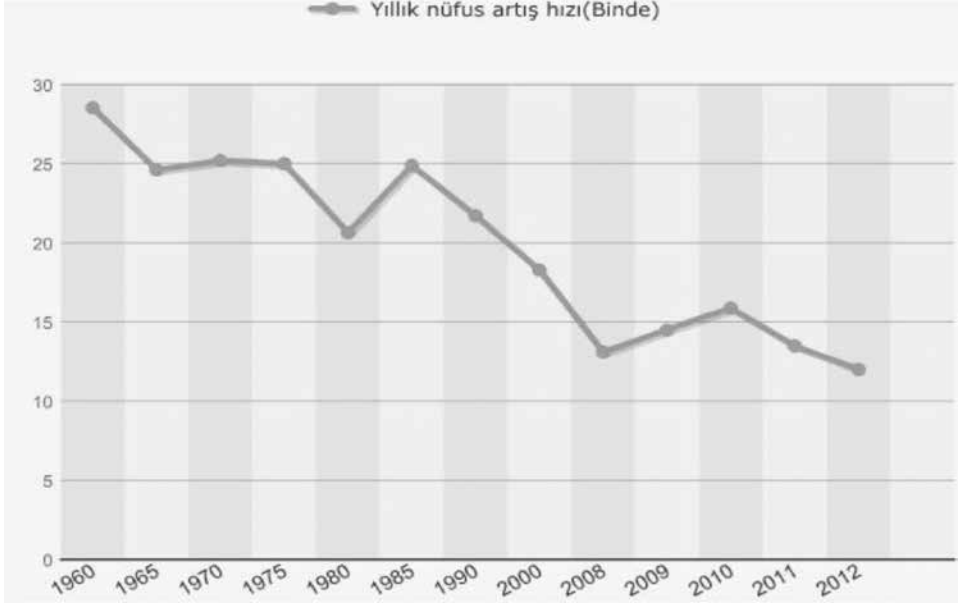
Tablo 2: Türkiye’de 1960-2012 Döneminde Yıllık Nüfus Artış Hızı (%)

Yıllar	Nüfus Artış Hızı
1960	28.53
1965	24.62
1970	25.19
1975	25
1980	20.65
1985	24.88
1990	21.71
2000	18.28
2008	13.10
2009	14.50
2010	15.88
2011	13.49
2012	12.01

Kaynak: <http://www.tuik.gov.tr/Gosterge.do?id=4001&sayfa=giris&metod=IlgiliGosterge>
(Erişim Tarihi: 03.05.2013)

Nüfus yoğunluğu olarak ifade edilen “bir kilometre kareye düşen kişi sayısı”, Türkiye genelinde 2011 yılına göre 1 kişi artarak 98 kişi olmuştur. İstanbul, kilometre kareye düşen 2666 kişi ile nüfus yoğunluğunun en yüksek olduğu il olmuştur. İstanbul’u sırasıyla; 453 kişi ile Kocaeli, 333 kişi ile İzmir, 264 kişi ile Gaziantep ve 258 kişi ile Bursa illeri takip etmiştir. Nüfus yoğunluğu en az olan il ise kilometre kareye düşen 12 kişi ile Tunceli olup, yüzölçümü bakımından ilk sırada yer alan Konya’nın nüfus yoğunluğu 53, en küçük yüzölçümüne sahip Yalova’nın nüfus yoğunluğu ise 250 olarak gerçekleşmiştir (http://www.tuik.gov.tr/PreTablo.do?alt_id=37).

Grafik 1: Türkiye’de Yıllık Nüfus Artış Hızı (1960-2012)

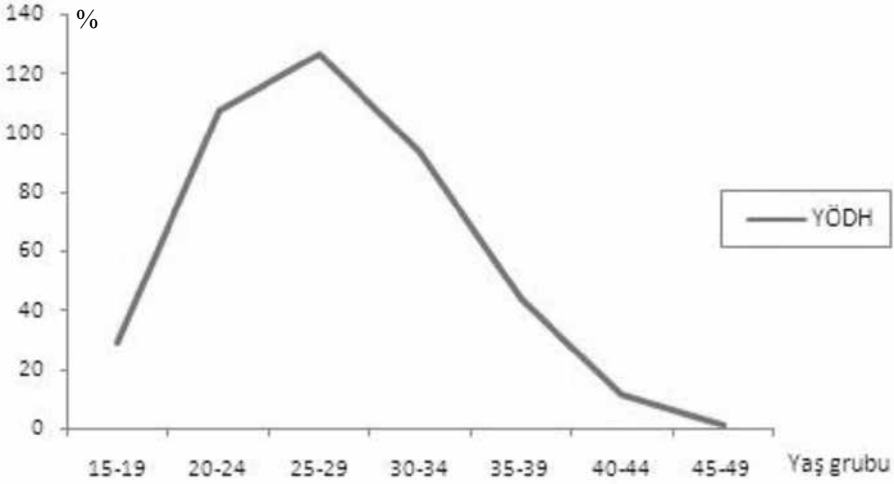


Kaynak: <http://www.tuik.gov.tr/Gosterge.do?id=4001&sayfa=giris&metod=IlgiliGosterge> (Erişim tarihi: 30.05.2013)

Toplam doğurganlık hızı; bir kadının doğurduğu dönem boyunca (15-49 yaşları arasında) yaşayacağı ve belirli yaşa özel doğurganlık hızını takip edeceği varsayımı altında ortalama doğurabileceği canlı çocuk sayısıdır. Bu değerın 2,1’in altına düşmesi, nüfusun kendisini yenileyememesi anlamına gelmektedir. Türkiye İstatistik Kurumu’nun verilerine göre Türkiye’de canlı doğan bebek sayısı, 2011 yılında 1 milyon 241 bin 412 iken, bu sayı 2012 yılında yüzde 3,1 artarak 1 milyon 279 bin 864 olarak gerçekleşmiştir. Yeni doğum oranıyla 2011 yılında 2.02 çocuk olan toplam doğurganlık hızı 2012 yılında 2.08 çocuk olarak gerçekleşti. Böylelikle nüfusun yenilenme düzeyine yakın bir doğurganlık seviyesine ulaşılmıştır (<http://www.tuik.gov.tr/PreHaberBultenleri.do?id=13618>).

Yaşa özel doğurganlık hızı, belli bir yaş grubunda bin kadın başına düşen ortalama canlı doğan çocuk sayısını ifade etmektedir. En yüksek yaşa özel doğurganlık hızı, 2001 yılında “20-24” yaş grubunda görülmekte iken, 2006 yılından itibaren “20-24” yaş grubundan “25-29” yaş grubuna kaymıştır. 2012 yılında en yüksek yaşa özel doğurganlık hızı % 127 ile “25-29” yaş grubunda görülmektedir. Diğer bir ifadeyle, 2012 yılında “25-29” yaş grubundaki her bin kadın başına 127 doğum düşmektedir. Kadınların doğurma yaşı da yükselmektedir. Yaşı 25’ten küçük olan kadınların doğum sayılarında düşme gözlemlenirken, doğum sayısındaki en büyük artış “30-34” yaş grubundaki kadınlarda meydana gelmiştir. Bu yaş grubunda canlı doğan bebek sayısı 2011 yılına göre yaklaşık %9 artarak, 278.265’ten 2012 yılında 303.224’e ulaşmıştır. “35-39” ve “40-44” yaş gruplarındaki kadınlarda da benzer şekilde canlı doğan bebek sayılarında artış meydana gelmiştir.

Grafik 2: Yaşa Özel Doğurganlık Hızı (2012)



Kaynak: <http://www.tuik.gov.tr/PreHaberBultenleri.do?id=13618>

Kaba doğum hızı, 2011 yılında %16,8 iken bu hız 2012 yılında %17 olarak gerçekleşmiştir. Diğer bir ifade ile 2011 yılında bin nüfus başına 16,8 doğum düşerken, 2012 yılında bin nüfus başına 17 doğum düşmüştür. Doğum oranlarının düşme sebeplerinin başında kadınların eğitim oranlarının artması gelmektedir. Eğitim seviyesi yükseldikçe kadınların işgücüne katılım oranları artmaktadır. Eğitim nedeniyle evlilik yaşının yükselmesi ve dolayısıyla doğumların daha ileri yaşlara atılması, eğitilmiş kadının çok çocuğu çalışma hayatına atılmaya bir engel olarak görmesi, çocuğun kırsal kesimde olduğu gibi, işgücü olarak görme fikrinin ortadan kalkması, çalışırken çocuğa bakacak kimsenin olmaması, anne ve çocuk sağlığında gözlenen olumlu gelişmeler, bebek ölümlerinin azalması ve ortalama yaş beklentisinin artması doğum oranlarını azaltmaktadır.

Tablo 3: Türkiye’de Kadınların İşgücüne Katılma Oranları (%)

	İşgücüne Katılma Oranı
2000	26,6
2002	27,9
2004	25,4
2006	24,9
2008	24,5
2010	27,6
2012	29,5
Temmuz 2013	31,6

Kaynak: http://www.kadininstatusu.gov.tr/upload/kadininstatusu.gov.tr/mce/eski_site/Pdf/ekonomi.pdf (Erişim Tarihi: 12.04.2013), <http://www.tuik.gov.tr/PreHaberBultenleri.do?id=13458> (Erişim Tarihi: 11.07.2013)

Kadınların çalışmasına karşı olumsuz bakışın değişmesi, kadınların eğitim seviyesinin yükselmesi, evlilik yaşının yükselmesi ve doğum oranlarının düşmesine rağmen Türkiye’de kadınların işgücüne katılım oranları çok düşüktür. Kentleşme ve tarımsal istihdamdaki azalma kadınların işgücüne katılım oranını azaltmaktadır. Tarımdan, tarım dışı işgücü göçü gerçekleştikçe, kadınların ücretsiz aile işçisi olarak yoğun biçimde istihdam edildiği tarımın istihdamdaki payı azalmış, kadınların işgücüne katılım oranı düşüş eğilimine girmiştir. Bu nedenlerin dışında ekonomik krizler, eğitim seviyesinin düşük olması, çalışma çağındaki nüfusun yıllık artış hızının o yıl içerisinde yeni yaratılan işlerin yıllık artış hızından fazla olması ve kayıt dışı ve enformel ekonominin varlığı da kadınların işgücüne katılım oranlarını düşürmektedir. (http://www.kadininstatusu.gov.tr/upload/kadininstatusu.gov.tr/mce/eski_site/Pdf/TCEUlusaleyemplani.pdf). 2000 yılında %26.6 olarak gerçekleşen kadınların işgücüne katılım oranı, 2006 yılında %24,9’a, 2012 yılında %29,5’a, temmuz 2013’te ise %31,6’ya yükselmiştir(http://www.kadininstatusu.gov.tr/upload/kadininstatusu.gov.tr/mce/eski_site/Pdf/ekonomi.pdf (Erişim Tarihi: 12.04.2013), <http://www.tuik.gov.tr/PreHaberBultenleri.do?id=13458> (Erişim Tarihi: 11.07.2013).

Ülkemizde yaşlı nüfus, diğer yaş gruplarındaki nüfuslara göre daha yüksek bir hız ile artış göstermektedir. Küresel yaşlanma süreci olarak adlandırılan “demografik dönüşüm” sürecinde olan Türkiye, oransal olarak yaşlı nüfus yapısına sahip ülkelere göre genç bir nüfus yapısına sahip görünse de, mutlak yaşlı sayısı oldukça fazladır. Bu dönüşümde nüfusun yaş grupları yapılanması şekil değiştirmekte, ölümlülük ve doğurganlıkta azalma ile birlikte doğumdan sonra beklenen yaşam süresinde artış olmakta ve çocuk ve gençlerin nüfus içindeki oranı azalırken yaşlıların toplam nüfus içindeki oranı artış göstermektedir. 2012 yılında 65 ve daha yukarı yaştaki nüfus oranı %7,5’tir. 65 ve daha yukarı yaştaki nüfus oranının en yüksek olduğu bölge Ege Bölgesidir (%16,5). Yaşlı nüfusun daha yoğun olarak yaşadığı diğer bölgeler, sırasıyla İstanbul (%14), Akdeniz (%11,7) ve Doğu Marmara (%9,9) bölgeleridir. Yaşlı nüfus oranı en düşük olan bölge, Kuzeydoğu Anadolu Bölgesi’dir (%2,6). İstanbul’da 65 yaş ve daha yukarı yaştaki nüfusun oranı % 14’tür. 2011 yılında 65 ve daha yukarı yaştaki erkek nüfusta okuma ve yazma bilmeyenlerin oranı %12,9 iken, kadın nüfusa bu oran %42’dir. İlkokul mezunu olan erkeklerin oranı %51,4 iken kadınların oranı %30’dur. Yüksekokul veya fakülte mezunu olan erkek nüfus oranı %6,2, kadın nüfus oranı ise %1,6’dır. 2012 yılında 65 ve daha yukarı yaştaki kadın nüfusun %52,4’ünün eşi ölmüş iken, erkek nüfusun %13,7’sinin eşi ölmüştür. Yaşlı kadın nüfusun %42,2’si evli iken erkeklerin ise %82,7’si evlidir. 2011 yılında emekli ve dul-yetim aylıklarından yararlanan erkeklerin oranı %67,4, kadınların oranı ise %28,5’tir. Diğer sosyal transferlerden yararlanan yaşlı kadınların oranı %58,6 iken erkeklerin oranı %1,7’dir. Yoksulluk oranı yaşlı nüfus için %17’dir (<http://www.tuik.gov.tr/PreHaberBultenleri.do?id=13466>).

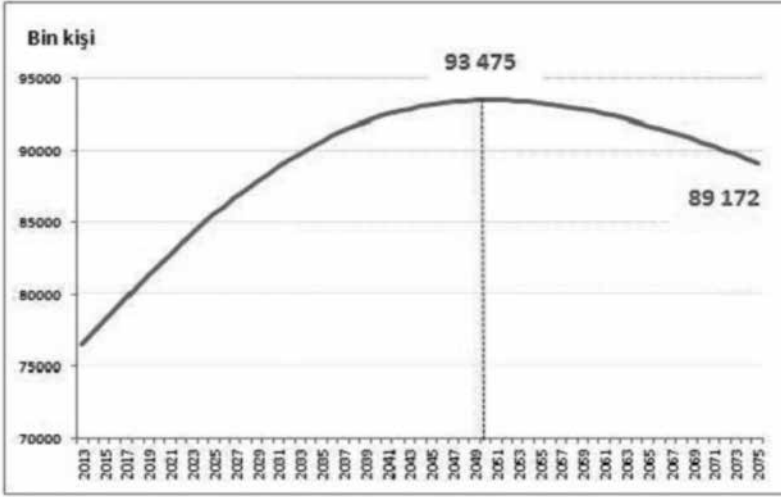
3.2. TÜRKİYE NÜFUSUNA YÖNELİK GELECEK TAHMİNLERİ

Birleşmiş Milletler’in 2012 yılı nüfus projeksiyonlarına göre dünya nüfusu yaklaşık 7 milyar 52 milyon kişidir. 2012 yılında Dünya nüfusunun yaklaşık yüzde 1,1’ini oluşturan Türkiye, nüfus bakımından dünyanın en büyük 18. ülkesidir.

Nüfus projeksiyonları geleceğe yönelik politika üretme noktasında büyük önem taşımaktadır. Mevcut nüfus eğilimlerinin tespit edilmesi ve bu eğilimlerin devamı halinde gelecekteki nüfus yapısı hakkında kestirimlerde bulunulması daha sağlıklı politikalar üretilmesini sağlar. Nüfus projeksiyonlarının bir tahmin değil, mevcut nüfus eğilimlerinin devam etmesi veya benzer süreçleri daha önce yaşamış ülkelerin eğilimlerinin analiz edilerek bu eğilimlerin yansıtılması durumunda nüfusun gidişatını gösteren bir uygulamadır. Sonuncusu 2008 yılı Adrese Dayalı Nüfus Kayıt Sistemi (ADNKS) ve 2008 Türkiye Nüfus ve Sağlık Araştırması sonuçlarına göre yapılan nüfus projeksiyonları, kayıt sistemlerinden elde edilen doğum ve ölüm verilerinde meydana gelen gelişmeler ve ADNKS’den elde edilen göç istatistikleri serisi oluşturulması ve ulusal ve uluslararası ihtiyaçları karşılamak amacıyla güncellenmiştir. Projeksiyonlara ilişkin çalışma, ilgili üniversite ve kurumlardan katılımcıların da içerisinde bulunduğu bir çalışma grubu tarafından yürütülmüştür. 2012 yılı ADNKS sonuçları baz alınarak yapılan nüfus projeksiyonları, Türkiye toplamı ve 81 il için üretilmiştir. Türkiye için tek yaşlarda 2075 yılına kadar projeksiyon yapılmıştır.

Nüfus projeksiyonlarına göre grafik 3’te de görüleceği gibi 2023 yılında Türkiye nüfusunun 84.247.088 kişi olacağı tahmin edilmektedir. Ülke nüfusunun 2050 yılına kadar yavaş da olsa artacağı, ancak bu tarihten itibaren de düşüşe geçeceği tahmin edilmektedir. 2050 yılında 93.475.575 kişi olan Türkiye nüfusunun 2075 yılında 89.172.088 kişi olacağı tahmin edilmektedir.

Türkiye nüfusu, 2013-2075



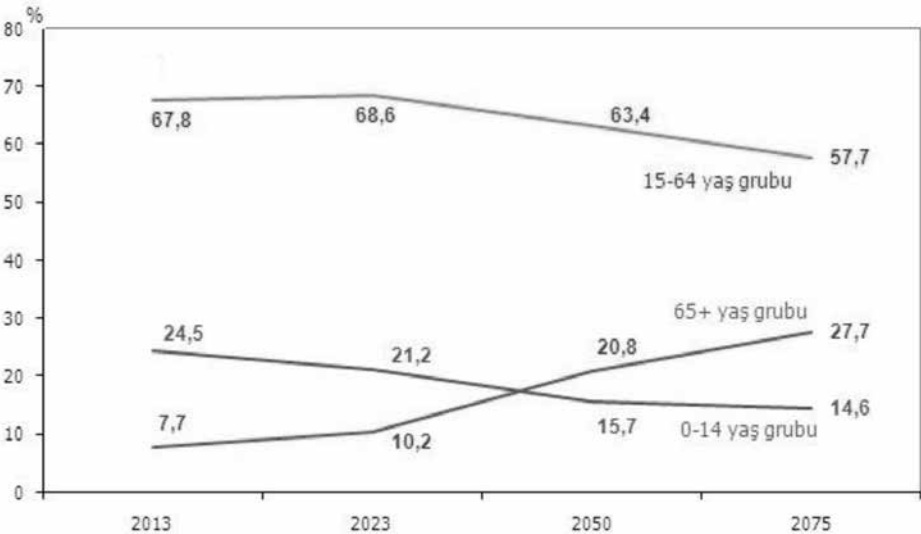
Kaynak: http://www.tuik.gov.tr/PreTablo.do?alt_id=39 (Erişim tarihi:25.05.2013)

Demografik yaşlanma göstergelerinden biri olan Ortanca (medyan) yaş, nüfusu oluşturan kişilerin yaşları, küçükten büyüğe doğru sıralandığında ortada kalan kişinin yaşını ifade etmektedir. Buna göre nüfusun yarısı bu yaştan küçük, diğer yarısı da bu yaştan büyüktür. Ortanca yaşın ileri yaşlarda bir değer alması, o ülkenin daha yaşlı bir nüfusa sahip oldu-

ğunu göstermektedir. Ortanca yaşın genç yaş grubunda olması, o ülkedeki çocuk ve genç nüfusunun fazla olduğunu göstermektedir (<http://www.tuik.gov.tr/PreHaberBultenleri.do?id=13140>, Erişim Tarihi:31.05.2013). Türkiye nüfusunun ortalanca yaşı 2012’de 30,1 iken, bu sayının 2023’te 34’e, 2075 yılında ise 42.9’a çıkacağı tahmin edilmektedir. 2012 yılında erkeklerde 29,5 olan ortalanca yaşın, 2023 yılında 33,3’e, 2075 yılında ise 46’ya ulaşacağı; kadınlarda ise 2012 yılında 30,6 olan ortalanca yaşın 2023’te 34,6, 2050 yılında ise 44 olacağı beklenmektedir. 2050 yılında nüfusun ortalanca yaşı 42,9 ve 2075’te ise 47,4 olacağı beklenmektedir.

Toplam doğurganlık hızı; bir kadının doğurgan olduğu dönem boyunca (15-49 yaşları arasında) yaşayacağı ve belirli yaşa özel doğurganlık hızını takip edeceği varsayımı altında ortalama doğurabileceği canlı çocuk sayısıdır. Bu değer 2,1’in altına düşmesi, nüfusun kendisini yenileyememesi anlamına gelmektedir. 2010-2015 dönemi tahminlerine göre dünyada kadın başına düşen ortalama çocuk sayısı 2,5’dir. Toplam doğurganlık hızının en yüksek olduğu ülkeler arasında Nijer (6,9), Somali (6,3) ve Afganistan (6) yer almaktadır. Toplam doğurganlık hızının en düşük olduğu ülkeler arasında ise Japonya ve Avusturya (1,4), Bosna-Hersek (1,1) bulunmaktadır. Toplam doğurganlık hızı 2,1 olan Türkiye, 186 ülke arasında 114. sırada yer almaktadır. 2045-2050 dönemi tahminlerine göre dünyada kadın başına düşen ortalama çocuk sayısının 2,2 olması beklenmektedir. Bu dönemde toplam doğurganlık hızının en yüksek olacağı varsayılan ülkeler arasında Zambiya (4,5), Somali (4,4) ve Nijer (4,2) gelmektedir. Toplam doğurganlık hızının en düşük olacağı ülkeler arasında ise Fas (1,7), İran (1,6) ve Umman’ın (1,5) bulunacağı tahmin edilmektedir. Bu dönemde, toplam doğurganlık hızının 1,8 olacağı tahmin edilen Türkiye’nin, 186 ülke arasında 126. sırada yer alması beklenmektedir (<http://www.tuik.gov.tr/PreHaberBultenleri.do?id=13140>).

Grafik 4: Türkiye’de Nüfusun yaş yapısının Değişimi (2013-2075)



Kaynak: <http://www.tuik.gov.tr/PreHaberBultenleri.do?id=13466>

Yaşlı nüfusun toplam nüfus içindeki oranının %10’u geçmesi nüfusun yaşlanmasının bir

göstergesidir. Demografik göstergelerdeki mevcut eğilimler devam ettiği takdirde Türkiye nüfusu yaşlanmaya devam edecektir. 2012 yılında yaşlı nüfus olarak tabir edilen 65 yaş ve üzerindeki nüfus 5,7 milyon kişi olup, bunların toplam nüfusa oranı %7,5’tir. 2023 yılına gelindiğinde yaşlı nüfusun 8,6 milyon kişiye, yaşlıların toplam nüfusa oranının ise %10,2’ye yükseleceği beklenmektedir. Bu da 2023 yılından itibaren Türkiye nüfusunun yaşlanacağını göstermektedir.

2023’te 8,6 milyon olan yaşlı nüfusunun (65 ve üzeri yaştakiler) 2050’de 19,5 milyona, 2075’te ise 24,7 milyona çıkacağı beklenmektedir. Bu beklentilere göre yaşlı nüfusunun toplam nüfusa oranı 2023’te %10,2’ye, 2050’de %20,8’e, 2075’te ise %27,7’ye yükselecektir.

SONUÇ

Cumhuriyetin 1960’lı yıllara kadar uzanan nüfus politikasının genel eğilimi, nüfusu arttırmaya yönelikti. Siyasal yapıda tek parti egemenliği vardı, ulusçuluk kimliği gittikçe ön plana çıkıyordu, toplumsal ve ekonomik yapıda hala kol gücü önemini korumakta ve uluslararası ilişkilerde ise nüfusun büyüklüğü, temel bir politik tercih nedeni olarak görülmüyordu. Ancak bu yaklaşım, nüfusun belli bir sayıya ulaştıktan sonra, Türkiye’nin kentleşmesi, sanayileşmesi ve demokrasi kültürünün gelişmesiyle birlikte ciddi anlamda değişmiştir.

İşgücü üretim faktörlerinin en önemlilerinden olup; nitelikli bir işgücü kitlesinin ekonomik kalkınmayı sağlamada ve bunun sürdürülmesinde büyük bir önemi vardır. Bunun yanı sıra nüfus askeri alanda da güç demektir. İkinci Dünya Savaşı’nda Almanların, Japonların ve Sovyetler Birliği’nin makina ve ekipmanlarının büyük bir bölümünü kaybettikleri halde, kısa sürede bu kayıplarını öteki faktörlerin yanı sıra nitelikli işgücüyle onarabilmeleri işgücünün önemini göstermektedir.

TÜİK’in 2013 yılında yaptığı nüfus projeksiyonlarına göre, yarının faal nüfusunun kaynağı olan 0-17 yaş nüfus oranı gittikçe azalmakta, 65 yaş ve üstü nüfus oranı da gittikçe artmaktadır. Bir başka deyişle çalışma çağındaki nüfusu azalmaktadır. Bu durum üretimi gerçekleştirecek, aynı zamanda da bağımlı nüfusa (çalışmayan nüfus) çalışarak bakabilecek olan nüfusun görece küçülmesi demektir. Türkiye’nin nüfusu gittikçe yaşlanmaktadır. Bu durumun nedeni doğum oranlarının düşmesinin yanı sıra, ortalama yaşam süresinin artmasıdır. Nüfusun yaşlanması sosyal açıdan toplumdaki aile yapısını, yaşam düzenini, tavır ve davranış kalıplarını, kuşaklar arası ilişkileri ve toplumsal yaşamın diğer alanlarını etkilerken; ekonomik açıdan da yaşlı nüfusun desteklenmesi topluma olan ekonomik maliyeti arttırmakta, işgücünün demografik yapısını değiştirmek suretiyle de istihdamı ve işgücü piyasalarını önemli ölçüde etkilemektedir. Yaşlı nüfusa sahip bir ülkede, yaşlılara yönelik harcamalar devletin toplam harcamaları içinde önemli bir yere sahip olacaktır. Keza 1977 yılında Robert Clark ve J. J. Spengler adlı iki iktisatçı tarafından 1975 yılı rakamlarına göre hazırlanan bir çalışmada ABD’de yaşlılar için devletin her kademesinde harcanan kişi başına paranın, devlet okulları dahil, 17 ve aşağı yaştaki çocuklar için harcanan paradan üç kat daha fazla olduğu ortaya çıkmıştır. Bu oranın bugün daha fazla olacağı tahmin edilmektedir. Çünkü o tarihten bu yana sosyal güvenlik çok daha cömert ve sağlıklı

harcamaları ise çok daha pahalı hale gelmiştir. Almanya için yapılan benzer bir çalışmada ise 20 yaşına kadar olan çocukların bakım maliyeti 60 yaş üstü nüfusun ölümlerine kadar yapılması gereken masrafın dörtte biri ile üçte biri arasında değiştiği ortaya çıkmıştır (Armağan, 2000:49).

Türkiye doğurganlığı şu anda düşmekle birlikte henüz tam olarak yaşlanmamış bireylerden oluşmaktadır. Dolayısıyla sürekli artan iş gücü arzının istihdam politikaları ile desteklenmesi durumunda demografik yapının ekonomik kalkınma için fırsat sunduğunu vurgulayan fırsat penceresi yaklaşımına göre, Türkiye'nin bu fırsatı kullanması için yaklaşık 25-30 yıllık bir zamanı bulunmaktadır. Yani, Türkiye önümüzdeki yıllarda sürekli artan bu iş gücü çağındaki nüfus için üretken istihdam alanları yaratabilir ve genç nüfusu bu alanlarda istihdam edebilirse, ihtiyaç duyduğu ekonomik kalkınmayı gerçekleştirebilir. Bu durum sonsuza kadar sürmeyen bir süreç olup, fırsat penceresinden yararlanabilmek için Türkiye'nin, katma değeri yüksek istihdam alanları yaratmaya dönük politikaları hızlı bir şekilde uygulaması gerekmektedir.

2050 yılından itibaren nüfusu gittikçe yaşlanacak Türkiye'de en kısa sürede tekrar pronatalist politikalar uygulanmalıdır. Konunun bireysel, ailevi ya da siyasi bir mesele olmadığı, en başta toplumun geleceğini ilgilendiren bir mesele olduğu kamuoyuna anlatılmalı, halkın desteği sağlanmalıdır. Alınacak tedbirlerin kadınların işgücüne katılım oranını olumsuz etkilemeyecek şekilde olması gerekmektedir. Genç ve dinamik nüfus yapısının korunması ve doğum oranlarının artırılması için öncelikle ailelere sağlanan nakdi yardımların miktarı artırılmalı, doğum öncesi ve doğumdan sonra kullanılacak doğum izinlerinin süreleri artırılmalı, babalara da ücretsiz doğum izni hakkı verilmeli, kadınların işgücüne katılım oranlarının azalmaması için esnek çalışma ve kreş imkanları artırılmalıdır. Kreş mecburiyeti olan işyerleri iyi denetlenmeli, işyerinde kreş yoksa, çalışan kadınların çocuklarının kreş paraları devlet tarafından finanse edilmelidir. Çocuk bakım hizmeti sağlayan işyerlerine teşvik verilmesi, çocuk 3 yaşına gelinceye kadar, anneye çalışan kadın olup olmadığına bakılmaksızın nakdi yardım yapılması, çalışan kadınların doğumdan sonra işveren tarafından işe alınma zorunluluğu getirilmesi doğumları teşvik edebilecektir. Bu durumun, işverenin kadın çalışanı tercih etmemesine sebebiyet vermemesi için sigorta primleri devlet tarafından ödenmelidir.

Gelecek yıllarda sayısı daha da artacak yaşlı nüfusun işgücü piyasasına uyum sağlaması için gerekli politikalar uygulanmalıdır. Özellikle yaşlıların istihdamını artırmak ve değişen teknolojiyi öğrenmeleri ve işgücü piyasalarına uyum sağlamaları için yaşam boyu öğrenimin önemi unutulmamalıdır. Pronatalist politikalarla beraber nüfusun eğitim, sağlık ve insangücü yönünden niteliklerinin iyileştirilmesi, yaşam kalitesinin yükseltilmesi ve söz konusu alanlarda bölgeler arasındaki farklılıkların ortadan kaldırılması gerekmektedir.

KAYNAKÇA

Akın, Ayşe ve Bilgili Aykut, Nihal (2011) “Araştırmadan Uygulamaya: Nüfus Politikasının Oluşturulmasında Türkiye Deneyimi”, **Sağlık ve Toplum Dergisi**, Sayı: 3, <http://www.ssyv.org.tr/sdetay.asp?id=1319&did=173>

Armağan, Ahmet Cüneyt (2000), **Yaşlanan Nüfusa Yönelik Politikalar ve Tedbirler**, Yayınlanmamış Yüksek Lisans Tezi, İstanbul Üniversitesi Sosyal Bilimler Enstitüsü, Çalışma Ekonomisi ve Endüstri İlişkileri Ana Bilim Dalı, Çalışma Ekonomisi ve Endüstri İlişkileri Bilim Dalı,

Çamurcu, Hayri (Mayıs 2005), “Dünya Nüfus Artışı ve Getirdiği Sorunlar”, **Bahkesir Üniversitesi Sosyal Bilimler Enstitüsü Dergisi**, Cilt:8, Sayı:13.

DPT (2001), **8. Beş Yıllık Kalkınma Planı, Nüfus, Demografi Yapısı, Göç Özel İhtisas Komisyonu Raporu**, Yayın No: DPT: 2556 . ÖİK: 572, Ankara.

Duman, Önder (Bahar 2008), “Atatürk Döneminde Romanya’dan Türk Göçleri (1923-1938)”, **Bilgi Dergisi**, Sayı:45.

Gümüş, Ergin, www.anadolu.edu.tr/aos/kitap/ioltp/2291/unite06.pdf (Alıntı Tarihi: 15.02.2013)

Güriz, Adnan (1975), **Türkiye’de Nüfus Politikası ve Hukuk Düzeni**, Türkiye Kalkınma Vakfı yayınları, Yayın No: 2, Ankara.

<http://www.nedirnedemek.com/kontrasepsiyon-nedir-kontrasepsiyon-ne-demek> (Alıntı Tarihi:15.02.2013)

<http://www.tuik.gov.tr/PreHaberBultenleri.do?id=13466> (Alıntı Tarihi:01.05.2013)

http://www.kadininstatusu.gov.tr/upload/kadininstatusu.gov.tr/mce/eski_site/Pdf/TCEUusaleylemplani.pdf (Alıntı Tarihi: 18.03.2013)

<http://www.tuik.gov.tr/PreHaberBultenleri.do?id=13458> (Erişim Tarihi: 11.07.2013)

http://www.kadininstatusu.gov.tr/upload/kadininstatusu.gov.tr/mce/eski_site/Pdf/ekonomi.pdf (Erişim Tarihi: 12.04.2013)

<http://www.tuik.gov.tr/PreHaberBultenleri.do?id=13607> (Erişim Tarihi: 01.11.2013)

http://www.tuik.gov.tr/PreTablo.do?alt_id=37 (Erişim Tarihi: 26.05.2013)

http://www.tuik.gov.tr/PreTablo.do?alt_id=39 (Erişim tarihi:25.05.2013)

<http://www.tuik.gov.tr/Gosterge.do?id=4001&sayfa=giris&metod=IlgiliGosterge>

(Erişim tarihi:03.05.2013)

<http://www.tuik.gov.tr/PreHaberBultenleri.do?id=13140>, (Erişim Tarihi: 31.05.2013)

<http://www.tuik.gov.tr/PreHaberBultenleri.do?id=13618>, (Erişim Tarihi: 31.05.2013)

<http://www.tuik.gov.tr/PreHaberBultenleri.do?id=13466>(Erişim Tarihi: 31.05.2013)

http://www.tbmm.gov.tr/tutanaklar/KANUNLAR_KARARLAR/kanuntbmmc048/kanuntbmmc048/kanuntbmmc04800557.pdf (Erişim Tarihi: 23.05.2013)

http://saglik.gov.tr/TR/belge/1-462/rg-tarihi27051983--rg-sayisi_18059-2827-sayili-nufus-pla-.html (Erişim Tarihi: 31.05.2013)

<http://www.hukukimevzuat.com/?x=kanun&id=1207>(Erişim Tarihi: 31.05.2013)

<http://www.akparti.org.tr/site/haber/42083/3-cocuk-soylemi-stratejik-bir-bakis-acisidir/baskanliklar> (Erişim Tarihi:13.04.2013)

<http://www.sabahaber.com/29778-3-cocuk-paketi-hazir.html#.Uqhz3-JcNwt> (Erişim Tarihi: 11.11.2013)

Karaca Bozkurt, Özgü (2011), **Uluslararası Nüfus ve Kalkınma Konferansı (ICPD, 1994) Eylem Programı'nın Türkiye'de Uygulanan Sağlık Politikalarına Yansımalarının Toplumsal Cinsiyet Perspektifinden İncelenmesi**, T.C. Başbakanlık Kadının Statüsü Genel Müdürlüğü Yayınlanmış Uzmanlık Tezi, Afşaroğlu Matbaası. Ankara.

Kaştan, Yüksel (2006), “Cumhuriyet Döneminde Nüfus Hareketlerinin Fonksiyonu”, **Atatürk Üniversitesi Sosyal Bilimler Enstitüsü Dergisi**, Cilt:7, sayı:1, e-dergi.atauni.edu.tr

Koç, İsmet ve Diğerleri (2008), **Türkiye'nin Demografik Dönüşümü, Doğurganlık, Aile Planlaması, Anne-Çocuk Sağlığı ve Beş Yaş Altı Ölümlerdeki Değişimler: 1968-2008**, Hacettepe Üniversitesi Nüfus Etüdüleri Enstitüsü Yayını, ISBN 978-975-491-285-2, Ankara.

Kongar, Emre (2011), **21. Yüzyılda Türkiye, 2000'li Yıllarda Türkiye'nin Toplumsal Yapısı**, 44. Basım, Remzi Kitabevi, İstanbul.

Murat, Sedat (2007), **Dünden bugüne İstanbul'un İşgücü ve İstihdam Yapısı**, İstanbul Ticaret Odası Yayını, Yayın No: 2007-73, İstanbul.

Özberk, Ebru (2003), **Nüfus Politikaları ve Kadın Bedeni Üzerindeki Denetim**, Yayınlanmamış Yüksek Lisans Tezi, Ankara Üniversitesi Sosyal Bilimler Enstitüsü, Kadın Çalışmaları Anabilim Dalı, Ankara.

Peker, Mümtaz, “Türkiye’de Nüfusbilimin Kurumsallaşması ve Bu Süreçte Prof. Dr. Nusret H. Fişek’in Yeri”, <http://sosyalpolitika.fisek.org.tr/?p=141> (Erişim Tarihi: 23.05.2013)

Semiz, Yaşar (Bahar 2010), “1923-1950 Döneminde Türkiye’de Nüfusu Arttırma Gayretleri ve Mecburi Evlendirme Kanunu (Bekârlık Vergisi)”, **Selçuk Üniversitesi Türkiyet Araştırmaları Dergisi**, Sayı:27.

TÜİK (Mart 2012), **Adrese dayalı Nüfus kayıt Sistemi Sonuçları 2011**, Yayın No: 3649, Ankara, s.1. <http://kutuphane.tuik.gov.tr/pdf/0021511.pdf> (Erişim Tarihi: 25.05.2013)

Yanardağ, Özgür ve Ürün Özgen (Haziran 2003), “Nüfus Kavramı ve Türkiye’de Nüfusun Gelişim Sürecininin Değerlendirilmesi”, **Mevzuat Dergisi**, <http://www.mevzuatdergisi.com/2003/06a/02.htm>

Yelice, Gürhan (2007), **20 Temmuz 1974 Kıbrıs Barış hareketini Hazırlayan Koşullar**, Yayınlanmamış Yüksek Lisans Tezi, Dokuz Eylül Üniversitesi Atatürk İlkeleri ve İnkılap Tarihi Enstitüsü, İzmir.

Zaim, Sabahattin (1997), **Çalışma Ekonomisi**, Filiz Kitabevi, İstanbul.

