

# Ankara-İzmir-İstanbul'da İşveren Ve Kendi Hesabına Çalışan Kadınlar (Kadın Girişimciler) Ve Swot Analizi İle Değerlendirilmesi

Employer And Self-Employed Women (Women Entrepreneurs)  
In Ankara-Izmir-Istanbul And Their Evaluation Using  
Swot Analysis

Sevtap KESKİN\*

## Özet

Bu çalışmada Türkiye İstatistik Kurumu verileri kullanılarak Türkiye'nin en gelişmiş üç ilinde; Ankara, İzmir, İstanbul'da kadın girişimciler hakkında genel bilgi, tablo ve grafiklerle ortaya konularak durum tespiti yapılmıştır. Ayrıca Ankara, İzmir, İstanbul illeri için kadın girişimcilerin güçlü- zayıf yanları, fırsat ve tehditler SWOT analizi ile ortaya konulmuştur.

**Anahtar Kelimeler:** Kadın Girişimciler, Girişimcilik, SWOT

## Abstract

In this study, using data of Turkish Statistical Institute, for the most advanced three cities of Turkey; Ankara, Izmir, Istanbul, general information about women entrepreneurs, tables and graphs were made to put forth the due diligence. Furthermore for the cities Ankara, Izmir and Istanbul, strong-weak sides and threats-opportunities of women entrepreneurs, have been presented by SWOT analysis.

**Keywords:** Women Entrepreneurs, Entrepreneurship, SWOT

## Giriş

Girişimcilik kadınların özgürleşmesinde önemli bir rol oynadığı gibi toplum içinde yer edinmelerinin de önemli bir yoludur. Günümüzde girişimcilik faaliyetleri bir bölgenin ve şehrin gelişimine önemli katkı sağlamaktadır.

---

\* Dr., keskinsevtap@yahoo.com

Türkiye’de toplam nüfusun yarısını kadınlar oluşturmaktadır. Nüfusun yarısını oluşturan kadınların girişimcilik potansiyelinin ortaya çıkarılmasının ve önlerinin açılmasının il istihdamına ve ekonomisine katkısı olacaktır.

### 1. Ankara-İzmir-İstanbul İllerinde Nüfus ve İstihdam

Ülkemizin en gelişmiş illeri sıralamasında, İstanbul, Ankara ve İzmir ilk üç sırayı paylaşmaktadır. İstanbul, Türkiye’de en gelişmiş merkez olup ve tüm yerleşme merkezleri ile doğrudan ya da dolaylı ilişki içinde tüm Türkiye’yi etkisi altına almaktadır (Kulaksız, 2008, s.8). İstanbul, Türkiye’nin sanayi, ticaret, ulaşım, iletişim ve finans merkezidir (<http://www.istanbul.gov.tr/images/docs/ii-Rapor-enson-1ppt>, Erişim Tarihi:08.07.2014). Ankara ise, ülkenin Başkent’i ve İç Anadolu Bölgesi’nin hizmet ve ticaret merkezidir (Kulaksız, 2008, s.29). İzmir liman kenti olmasının yanında, hammadde kaynakları, nitelikli işgücü, ulaşım imkanlarının zenginliği ve sanayinin gelişmesine imkan veren yapısıyla, Ege bölgesinin ticaret merkezi durumunda ve Türkiye’nin en gelişmiş kentlerinden birisidir (Türkyılmaz, <http://www.aksam.tr/ekonomi-canli-diplomalilar-issiz--6811h.html>, Erişim Tarihi:08.07.2014).

Ankara, İzmir, İstanbul illeri şehirleşme oranı, yıllık nüfus artış hızı, kişi başına gayri safi yurtiçi hasıla bakımından Türkiye ortalamalarının üstündedir (TÜİK Ankara, TÜİK İzmir, TÜİK İstanbul, 2009, 2012, 2013). 2013 yılı verilerine göre sanayi sektöründe çalışanların toplam istihdam oranı İstanbul ve İzmir’de Türkiye ortalamasının üstünde Ankara’da Türkiye ortalamasının altında, üç ilde hizmetler sektöründe çalışanların toplam istihdam oranı Türkiye ortalamasının üstünde tarım sektöründe çalışanların toplam istihdam oranı Türkiye ortalamasının altındadır (TÜİK Haber Bülteni, 2013). Ocak 2012’de il bazında kayıtlı istihdamın en fazla olduğu 3 il, İstanbul yüzde 30,1 (3 milyon 295 bin), Ankara yüzde 8,4 (919 bin) ve İzmir yüzde 6,6 (728 bin) olarak sıralanmaktadır (TEPAV, 2012, s.3). Türkiye’deki işyerlerinin yüzde 29,2’i İstanbul’da (416 bin), yüzde 7,9’u Ankara’da (113 bin) ve yüzde 7,2’i de İzmir’de (103 bin) faaliyet göstermektedir. (TEPAV, 2012, s.4).

2013 yılında toplam nüfusun yüzde 18,5’i olan 14.160 bini İstanbul’da, yüzde 6,6’sı olan 5.045 bini Ankara’da, yüzde 5,3’ü olan 4.061 bini İzmir ilinde ikamet etmektedir (TÜİK Haber Bülteni, 2014). Ankara ve İzmir illerinde kadın nüfusu erkek nüfusundan fazla, İstanbul ilinde ise erkek nüfusu kadın nüfusundan fazladır.

**Tablo 1: Kadın ve Erkek Nüfusu 2013**

	Ankara		İzmir		İstanbul	
	Kadın	Erkek	Kadın	Erkek	Kadın	Erkek
	2.537.558	2.507.525	2.033.740	2.027.334	7.044.746	7.115.721
%	50,3	49,7	50,1	49,9	49,7	50,3

**Kaynak:** TÜİK Nüfus İstatistikleri, <http://www.tuik.gov.tr>, Erişim Tarihi:09.07.2014.

Ankara, İzmir, İstanbul'da nüfusun hem kadınlarda hem de erkeklerde 30-34 yaş diliminde en fazla olduğu tablo 2'de görülmektedir.

**Tablo 2: Kadın ve Erkek Nüfusunun Yaşa Göre Dağılımı 2013(Bin)**

Yaş	Ankara		İzmir		İstanbul	
	Kadın	Erkek	Kadın	Erkek	Kadın	Erkek
0-4	174.114	183.983	126.679	132.467	536.055	567.218
5-9	177.972	188.262	127.025	134.280	527.046	557.802
10-14	179.629	189.363	127.301	135.061	517.048	549.855
15-19	188.581	196.490	139.313	150.208	527.760	566.464
20-24	200.906	209.161	149.218	161.907	567.087	556.727
25-29	218.591	217.941	161.761	166.141	664.216	671.518
30-34	230.453	227.566	178.715	180.698	710.359	731.494
35-39	210.322	208.244	167.496	168.999	616.701	639.368
40-44	195.615	190.622	155.498	152.858	538.413	557.662
45-49	175.747	172.749	142.230	141.763	448.145	466.261
50-54	155.932	154.080	133.555	133.613	379.427	388.157
55-59	125.786	123.941	116.890	115.489	305.811	302.878
60-64	95.216	89.902	94.083	89.425	225.757	212.427
65-69	70.575	60.456	71.184	64.687	163.215	140.346
70-74	52.236	40.990	51.698	42.988	117.451	90.143
75-79	37.844	25.987	40.353	28.764	85.186	57.803
80-84	29.108	19.042	30.402	18.893	67.594	40.273
85-89	14.515	7.125	15.611	7.273	35.283	15.231
90+	4.416	1.621	4.728	1.820	12.192	4.094

**Kaynak:** TÜİK Nüfus İstatistikleri, <http://www.tuik.gov.tr>, Erişim Tarihi:09.07.2014.

Ankara, İzmir, İstanbul illeri nüfusunun 2013 yılı itibariyle yaş grupları ve cinsiyete göre oranlarına baktığımızda aşağıda tablo 3'de görüldüğü gibi

Ankara’da kadın nüfusunun yüzde 21’i 0-14 yaş grubu, yüzde 70,8’i 15-64 yaş grubu, yüzde 8,2’si 65+ yaş grubu arasındadır. Erkek nüfusunun ise yüzde 22,4’ü 0-14 yaş grubu, yüzde 71,4’ü 15-64 yaş grubu, yüzde 6,2’si 65+ yaş grubu arasındadır. İzmir’de kadın nüfusunun yüzde 18,7’si 0-14 yaş grubu, yüzde 70,8’i 15-64 yaş grubu, yüzde 10,5’i 65+ yaş grubu arasındadır. Erkek nüfusunun yüzde 19,8’i 0-14 yaş grubu, yüzde 72,1’i 15-64 yaş grubu, yüzde 8,1’i 65+ yaş grubu arasındadır. İstanbul’da kadın nüfusunun yüzde 22,4’ü 0-14 yaş grubu, yüzde 70,8’i 15-64 yaş grubu, yüzde 6,8’i 65+ yaş grubu arasındadır. Erkek nüfusunun ise yüzde 23,5’i 0-14 yaş grubu, yüzde 71,6’sı 15-64 yaş grubu, yüzde 4,9’u 65+ yaş grubu arasındadır (TÜİK Nüfus İstatistikleri, <http://www.tuik.gov.tr>, Erişim Tarihi:09.07.2014).

**Tablo: 3 Kadın ve Erkek Nüfusunun Yaşa Göre Dağılımı 2013%**

Yaş	Ankara		İzmir		İstanbul	
	Kadın	Erkek	Kadın	Erkek	Kadın	Erkek
0-14	21,0	22,4	18,7	19,8	22,4	23,5
15-64	70,8	71,4	70,8	72,1	70,8	71,6
65+	8,2	6,2	10,5	8,1	6,8	4,9

**Kaynak:** TÜİK Nüfus İstatistikleri, <http://www.tuik.gov.tr>, Erişim Tarihi:09.07.2014.

2013 yılı itibariyle kadınlarda işgücüne katılma oranı Ankara’da yüzde 28,5, İzmir’de yüzde 38,7, İstanbul’da yüzde 30,5, istihdam oranı Ankara’da yüzde 23,9, İzmir’de yüzde 30, İstanbul’da yüzde 26, işsizlik oranı Ankara’da yüzde 16,2, İzmir’de yüzde 22,5, İstanbul’da yüzde 14,8 olarak gerçekleşmiştir. Üç ilde kadınların işgücüne katılım ve istihdam oranının kentlerde kadınların işgücüne katılım ve istihdam oranı ortalamasının (işgücüne katılım: yüzde 28 ve istihdam: yüzde 23,4) üzerinde olması olumlu bir durumdur. Ancak, Ankara ve İstanbul’da kadınların işgücüne katılım ve istihdamının Türkiye ortalamasına (işgücüne katılım: yüzde 30,8 ve istihdam: yüzde 27,1) erişemediğini, İzmir’de ise geçtiğini görmekteyiz. Üç ilde kadın işsizlik oranı Türkiye ortalamasının (yüzde 11,9) üstünde, kent kadın işsizlik ortalamasının (yüzde 16,4) Ankara ve İstanbul altında, İzmir ise üstündedir.

**Tablo 4: 2013 Yılı İtibariyle Ankara, İzmir, İstanbul'da Kurumsal Olmayan Nüfus İçinde Kadınların İşgücüne Katılım, İstihdam ve İşsizlik Oranı**

	Ankara	İzmir	İstanbul
<b>15+Yaş Üstü Nüfus(Bin)</b>	1.908	1.635	5.033
<b>İşgücüne Dahil Olmayan Nüfus(Bin)</b>	1.365	1.002	3.497
<b>İşgücü(Bin)</b>	543	632	1.536
<b>İstihdam(Bin)</b>	455	490	1.308
<b>İşsiz(Bin)</b>	88	142	228
<b>İşgücüne Katılma Oranı %</b>	28,5	38,7	30,5
<b>İstihdam Oranı %</b>	23,9	30,0	26,0
<b>İşsizlik Oranı %</b>	16,2	22,5	14,8

**Kaynak:** TÜİK, İşgücü İstatistikleri Veri Tabanı, <http://www.tuik.gov.tr>, Erişim Tarihi:09.07.2014.

## 2. Ankara-İzmir-İstanbul'da İşveren ve Kendi Hesabına Çalışan Kadın Sayısı

Girişimcilik, kadınların kendi yetenek ve potansiyellerini keşfedebileceği, bağımsız karar alabilecekleri bir iştir (Çakıcı, 2006, s.59). Kadın girişimci denildiğinde akla sadece başarılı işlere imzasını atmış işveren kadınlar değil, kendi hesabına çalışan kadınlarda gelmelidir. Buna uygun olarak üç ilde 2013 yılında istihdamın işteki konuma ve cinsiyete göre dağılımına baktığımızda aşağıda tablo 5'de görüldüğü gibi Ankara'da tüm işverenler ve kendi hesabına çalışanlar içinde kadınların oranı yüzde 14,3, erkeklerin oranı yüzde 85,7'dir. İzmir'de tüm işverenler ve kendi hesabına çalışanlar içinde kadınların oranı yüzde 21,3, erkeklerin oranı yüzde 78,7'dir. İstanbul'da ise tüm işverenler ve kendi hesabına çalışanlar içinde kadınların oranı yüzde 14,4, erkeklerin oranı yüzde 85,6'dır. 2013 yılında il bazında tüm işverenler ve kendi hesabına çalışanlar içinde işveren ve kendi hesabına çalışan kadınların oranının en yüksek olduğu il İzmir'dir. İstanbul ikinci sırada Ankara üçüncü sırada yer almaktadır. 2013 yılında üç il bazında tüm işverenler ve kendi hesabına çalışanlar içinde işveren ve kendi hesabına çalışan erkeklerin oranının en yüksek olduğu il Ankara'dır. İstanbul ikinci sırada, İzmir üçüncü sırada yer almaktadır.

**Tablo 5: 2013 Yılı Ankara-İzmir-İstanbul'da Kadın İstihdamının İşteki Konuma ve Cinsiyete Göre Dağılımı**

Ankara	Kadın (Bin)	Toplam İstihdam İçindeki Pay(%)	Erkek (Bin)	Toplam İstihdam İçindeki Pay(%)	Toplam (Bin)	%
Ücretli ve Maaşlı	390	28,5	979	71,5	1.369	100,0
İşveren ve Kendi Hesabına	36	14,3	215	85,7	251	100,0
Ücretsiz Aile İşçisi	30	63,8	17	36,2	47	100,0
İzmir	Kadın (Bin)	Toplam İstihdam İçindeki Pay(%)	Erkek (Bin)	Toplam İstihdam İçindeki Pay(%)	Toplam (Bin)	%
Ücretli ve Maaşlı	330	31,0	734	69,0	1.064	100,0
İşveren ve Kendi Hesabına	70	21,3	259	78,7	329	100,0
Ücretsiz Aile İşçisi	90	74,4	31	25,6	121	100,0
İstanbul	Kadın (Bin)	Toplam İstihdam İçindeki Pay(%)	Erkek (Bin)	Toplam İstihdam İçindeki Pay(%)	Toplam (Bin)	%
Ücretli ve Maaşlı	1.169	30,0	2.687	70,0	3.856	100,0
İşveren ve Kendi Hesabına	109	14,4	647	85,6	756	100,0
Ücretsiz Aile İşçisi	30	63,8	17	36,2	47	100,0

**Kaynak:** TÜİK, İşgücü İstatistikleri Veri Tabanı, <http://www.tuik.gov.tr>, Erişim Tarihi:11.07.2014.

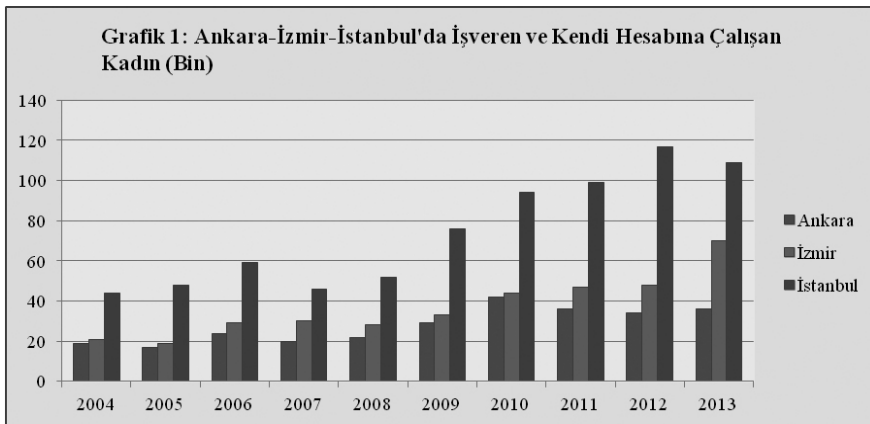
Üç ilde 2004-2013 yılları arasında işveren ve kendi hesabına çalışan kadın sayısına baktığımızda tablo 6'da görüldüğü gibi Ankara'da 2004'de işveren ve kendi hesabına çalışan kadınların toplam sayısı 19 bin, 2013 yılında 36 bin, İzmir'de işveren ve kendi hesabına çalışan kadınların toplam sayısı 2004'de 21 bin, 2013 yılında 70 bin, İstanbul'da işveren ve kendi hesabına çalışan kadınların toplam sayısı 2004'de 44 bin, 2013 yılında 109 bin'dir (TÜİK 1923-2009 İstatistik Göstergeler, s.142, TÜİK İstatistik Yıllığı 2009, s.181, TÜİK İstatistik Yıllığı 2011, s.171, TÜİK İstatistik Yıllığı 2012, s.183, TÜİK İşgücü İstatistikleri Veri Tabanı, <http://www.tuik.gov.tr>, Erişim Tarihi:11.07.2014). İşveren ve kendi hesabına çalışan kadınların toplam sayısının en fazla oldu-

ğu il İstanbul'dur. İzmir ikinci sırada Ankara üçüncü sırada yer almaktadır. 2004-2013 yılları arasında üç ilde işveren ve kendi hesabına çalışan kadınların Türkiye'de işveren ve kendi hesabına çalışan kadınlar içindeki payı dönemler itibariyle farklılıklar arz etmektedir. 2013 yılında üç ilde işveren ve kendi hesabına çalışan kadınların ülke içindeki payına baktığımızda; Ankara'nın yüzde 3,9, İzmir'in yüzde 7,7 İstanbul'un ise yüzde 11,9 olduğu görülmektedir.

**Tablo 6: Yıllara Göre Ankara-İzmir-İstanbul'da İşveren ve Kendi Hesabına Çalışan Kadın (Bin) ve Türkiye İçindeki Yerleri %**

Yıl	Türkiye	Ankara		İzmir		İstanbul	
		Bin	%	Bin	%	Bin	%
2004	539	19	3,5	21	3,9	44	8,2
2005	717	17	2,4	19	2,6	48	6,7
2006	729	24	3,3	29	4,0	59	8,1
2007	692	20	2,9	30	4,3	46	6,6
2008	693	22	3,2	28	4,0	52	7,5
2009	827	29	3,5	33	4,0	76	9,2
2010	905	42	4,6	44	4,9	94	10,4
2011	902	36	4,0	47	5,2	99	11,0
2012	882	34	3,9	48	5,4	117	13,3
2013	915	36	3,9	70	7,7	109	11,9

**Kaynak:** TÜİK 1923-2009 İstatistik Göstergeler, s.142, TÜİK İstatistik Yıllığı 2009, s. 181, TÜİK İstatistik Yıllığı 2011, s.171, TÜİK İstatistik Yıllığı 2012 s.183, TÜİK İşgücü İstatistikleri Veri Tabanı, <http://www.tuik.gov.tr>, Erişim Tarihi:11.07.2014.



**Kaynak:** TÜİK 1923-2009 İstatistik Göstergeler, s.142, TÜİK İstatistik Yıllığı 2009, s.181, TÜİK İstatistik Yıllığı 2011, s.171, TÜİK İstatistik Yıllığı 2012 s.183, TÜİK İşgücü İstatistikleri Veri Tabanı, <http://www.tuik.gov.tr>, Erişim Tarihi:11.07.2014.

### 3. Ankara-İzmir-İstanbul'da İşveren ve Kendi Hesabına Çalışan Kadınların Tarım ve Tarım Dışı Ayrımına Göre Durumu

İşveren ve kendi hesabına çalışan kadın sayısının tarım ve tarım dışı şeklinde ayrımına baktığımızda tablo 7'de görüldüğü gibi işveren ve kendi hesabına çalışan kadın sayısının İstanbul'da hemen hemen tamamının Ankara ve İzmir'de de büyük çoğunluğun tarım dışı alanlarda çalıştığı görülmektedir. Bunda, üç ilde şehirleşme oranının yüksek olmasının payı vardır. İstanbul'da şehirde yaşayanların oranı yüzde 99, köyde yaşayanların oranı yüzde 1'dir (TÜİK İstanbul, 2012, s.XVI). Ankara'da şehirde yaşayanların oranı yüzde 97,51 köyde yaşayanların oranı yüzde 2,49'dur (TÜİK Ankara, 2012, s.XII). İzmir'de şehirde yaşayanların oranı yüzde 91, köyde yaşayanların oranı yüzde 9'dur. (TÜİK İzmir, 2012, s.XII).

Türkiye genelinde 2013 yılında tarım dışı alanda işveren ve kendi hesabına çalışan toplam kadın sayısı 505 bin'dir. 2013 yılında tarım dışı alanda işveren ve kendi hesabına çalışan toplam kadın sayısı; İstanbul'da 107 bin, İzmir'de 61 bin, Ankara'da 33 bin'dir (TÜİK İşgücü İstatistikleri Veri Tabanı, <http://www.tuik.gov.tr>, Erişim Tarihi: 11.07.2014). Türkiye'de 2013 yılında tarım dışı alanda işveren ve kendi hesabına çalışan kadınların yüzde 39,8'i İstanbul, İzmir ve Ankara'da bulunmaktadır.

Türkiye genelinde 2013 yılında tarımda işveren ve kendi hesabına çalışan toplam kadın sayısı 411 bin'dir. 2013 yılında tarımda işveren ve kendi hesabına çalışan toplam kadın sayısı; İzmir'de 10 bin, Ankara'da 3 bin, İstanbul'da 2 bin'dir (TÜİK İşgücü İstatistikleri Veri Tabanı, <http://www.tuik.gov.tr>, Erişim Tarihi:11.07.2014). Türkiye'de 2013 yılında tarımda işveren ve kendi hesabına çalışan kadınların yüzde 3,6'sı Ankara, İzmir ve İstanbul'da bulunmaktadır.

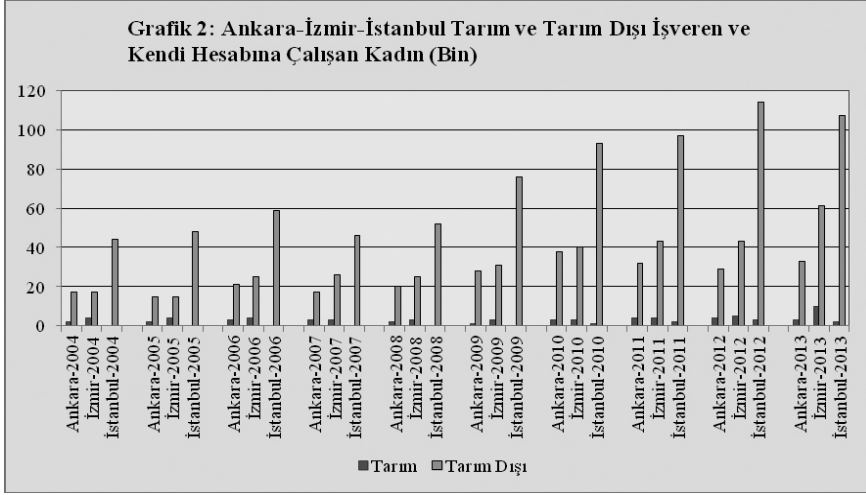
**Tablo 7: Yıllara Göre Ankara-İzmir-İstanbul'da Tarım ve Tarım Dışı İşveren ve Kendi Hesabına Çalışan Kadın (Bin)**

Yıl	Tarım				Tarım Dışı			
	Türkiye	Ankara	İzmir	İstanbul	Türkiye	Ankara	İzmir	İstanbul
2004	343	2	4	0	197	17	17	44
2005	453	2	4	0	264	15	15	48
2006	444	3	4	0	284	21	25	59
2007	444	3	3	0	248	17	26	46
2008	414	2	3	0	280	20	25	52
2009	415	1	3	0	412	28	31	76
2010	436	3	3	1	470	38	40	93



2011	442	4	4	2	460	32	43	97
2012	421	4	5	3	462	29	43	114
2013	411	3	10	2	505	33	61	107

**Kaynak:** TÜİK İşgücü İstatistikleri Veri Tabanı, <http://www.tuik.gov.tr>, Erişim Tarihi:11.07.2014.



**Kaynak:** TÜİK İşgücü İstatistikleri Veri Tabanı, <http://www.tuik.gov.tr>, Erişim Tarihi: 11.07.2014.

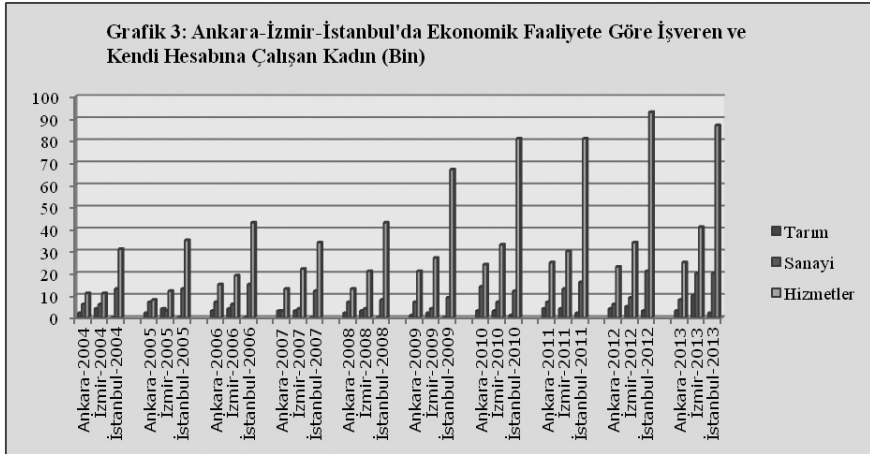
#### 4. Ankara-İzmir-İstanbul'da İşveren ve Kendi Hesabına Çalışan Kadınların Sektörlere Göre Durumu

Türkiye genelinde 2013 yılında sektörlere göre işveren ve kendi hesabına çalışan toplam kadın sayısı tarımda 411 bin, sanayide 179 bin, hizmetlerde 326 bin'dir (TÜİK İşgücü İstatistikleri Veri Tabanı, <http://www.tuik.gov.tr>, Erişim Tarihi:11.07.2014). 2013 yılında Ankara'da sektörlere göre işveren ve kendi hesabına çalışan toplam kadın sayısı tarımda 3 bin, sanayide 8 bin, hizmetlerde 25 bin, İzmir'de sektörlere göre işveren ve kendi hesabına çalışan toplam kadın sayısı tarımda 10 bin, sanayide 20 bin, hizmetlerde 41 bin, İstanbul'da sektörlere göre işveren ve kendi hesabına çalışan toplam kadın sayısı tarımda 2 bin, sanayide 20 bin, hizmetlerde 87 bin'dir (TÜİK İşgücü İstatistikleri Veri Tabanı, <http://www.tuik.gov.tr>, Erişim Tarihi:11.07.2014).

**Tablo 8: Ankara-İzmir-İstanbul'da Sektörlere Göre İşveren ve Kendi Hesabına Çalışan Kadın (Bin)**

Yıllar	2004	2005	2006	2007	2008	2009	2010	2011	2012	2013
<b>Ankara</b>										
Tarım	2	2	3	3	2	1	3	4	4	3
Sanayi	6	7	7	3	7	7	14	7	6	8
Hizmetler	11	8	15	13	13	21	24	25	23	25
<b>Toplam</b>	<b>19</b>	<b>17</b>	<b>24</b>	<b>20</b>	<b>22</b>	<b>29</b>	<b>42</b>	<b>36</b>	<b>34</b>	<b>36</b>
<b>İzmir</b>										
Tarım	4	4	4	3	3	2	3	4	5	10
Sanayi	6	3	6	4	4	4	7	13	9	20
Hizmetler	11	12	19	22	21	27	33	30	34	41
<b>Toplam</b>	<b>21</b>	<b>19</b>	<b>29</b>	<b>30</b>	<b>28</b>	<b>33</b>	<b>44</b>	<b>47</b>	<b>48</b>	<b>70</b>
<b>İstanbul</b>										
Tarım	0	0	0	0	0	0	1	2	3	2
Sanayi	13	13	15	12	8	9	12	16	21	20
Hizmetler	31	35	43	34	43	67	81	81	93	87
<b>Toplam</b>	<b>44</b>	<b>48</b>	<b>59</b>	<b>46</b>	<b>52</b>	<b>76</b>	<b>94</b>	<b>99</b>	<b>117</b>	<b>109</b>

**Kaynak:** TÜİK İşgücü İstatistikleri Veri Tabanı, <http://www.tuik.gov.tr>, Erişim Tarihi:11.07.2014. (Rakamlar yuvarlamadan dolayı toplamı vermeyebilir.)



**Kaynak:** TÜİK İşgücü İstatistikleri Veri Tabanı, <http://www.tuik.gov.tr>, Erişim Tarihi:11.07.2014.

2011 yılında işveren ve kendi hesabına çalışan kadının ekonomik faaliyete göre istihdamında, Ankara’da yüzde 69,2’si hizmetler, yüzde 20,2’si sanayi, yüzde 10,6’sı tarım sektöründe çalışmaktadır. 2011 yılında işveren ve kendi hesabına çalışan kadının ekonomik faaliyete göre istihdamında, İzmir’de yüzde 64,3’ü hizmetler, yüzde 27,2’si sanayi ve yüzde 8,5’i tarım sektöründe çalışmaktadır. 2011 yılında işveren ve kendi hesabına çalışan kadının ekonomik faaliyete göre istihdamında, İstanbul’da ise yüzde 81,6’sı hizmetler, yüzde 16,7’si sanayi ve yüzde 1,7’si tarım sektöründe çalışmaktadır (TÜİK Hane Halkı İşgücü İstatistikleri, 2011, s. 242-243-246). Üç ilde sanayi sektöründe işveren ve kendi hesabına çalışan kadınların oranının en yüksek olduğu il İzmir, hizmetler sektöründe İstanbul, tarım sektöründe ise Ankara’dır.

İstihdamın sektörel dağılımı, illerin temel ekonomik faaliyetlerinin yapısının bir göstergesidir. Sadece tarım, sanayi, hizmetler sektörü bazında değerlendirildiğinde üç ilde de işveren ve kendi hesabına çalışan kadın sayısının büyük çoğunluğu hizmetler sektöründe yer almaktadır. Hizmet sektörünü sanayi sektörü takip etmektedir. Tarım son sırada gelmektedir. Gelişmiş illerde, tarım kesiminde çalışanların, toplam istihdam içerisindeki payının görece olarak düşük olduğu gözlenmektedir. Sosyo-ekonomik gelişmeyle birlikte, toplam istihdam içinde, tarım sektörünün payı görece olarak gerilerken, sanayi ve hizmetler sektörünün payı artmaktadır. Üç ilin sanayi toplumu kimliğinden çok hizmet toplumu kimliğine bürünmesi, işveren ve kendi hesabına çalışan kadınlarda en büyük payın hizmetler sektöründe olmasında katkısı büyüktür.

**Tablo 9: 2011Yılı İşveren ve Kendi Hesabına Çalışan Kadının Sektörlere Göre İstihdamı (%)**

İl	Tarım %	Sanayi %	Hizmet %
Ankara	10,6	20,2	69,2
İzmir	8,5	27,2	64,3
İstanbul	1,7	16,7	81,6

**Kaynak:** TÜİK Hane Halkı İşgücü İstatistikleri, 2011, s. 242-243-246.

### 5. Ankara-İzmir-İstanbul’da İşveren ve Kendi Hesabına Çalışan Kadınların Eğitim Durumu

Eğitim bireye otonomi, kendine güven ve bağımsızlık kazandırdığı gibi, hak ve sorumluluk bilincinin yükselmesine, kaynak üretme, kazanç elde etme, bilgiye pratik değer kazandırma, her işte ve uğraşta işlevsellik gözetme gibi

gelişme için gerekli temayüllere açıklık getirir (Aytaç, İlhan, 2007, s.113-114).

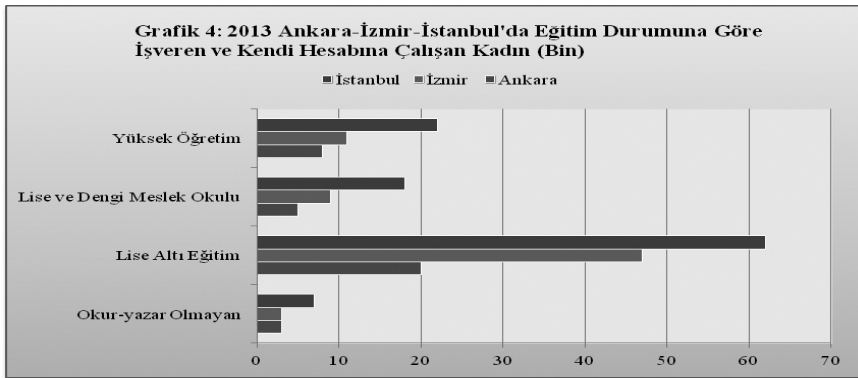
Eğitim durumu kadınların girişimcilik niyet ve eylemlerini etkileyen faktörlerden biridir. Eğitim durumuna göre işveren ve kendi hesabına çalışan kadın sayısına baktığımızda üç büyük ilimizde, birinci sırada lise altı eğitimlilerin yer aldığını görmekteyiz. İkinci sırada üç ilde de yüksek öğretim görenler yer almaktadır. Bu durum kadın girişimcilerin eğitim düzeyinin yüksek olmadığını ve faaliyet kolları açısından yeterli eğitime sahip olmadıklarını göstermektedir. Buradan anlaşılacağı gibi, kadın girişimciler açısından kendi işini kurmak yeterince eğitim almadığı için ücretli çalışacak bir iş bulamayanların yöneldiği bir alan gibi görülmektedir. Bir başka ifadeyle kadınların girişimci olmayı ekonomik ve sosyal yaşamla bütünleşmenin bir yolu olarak değerlendirmeleri şeklinde açıklanabilir (Yetim, 2002, s.84). İş piyasasına eğitim dezavantajı ile girmeleri halinde, az bilgi ve beceri gerektiren işlere yoğunlaşmak zorunda kalmaktadır, Yine de yüksek öğretim görenlerin ikinci sırada yer alması girişimcilik açısından sevindirici bir gelişme olarak değerlendirilebilir.

**Tablo 10: Ankara-İzmir-İstanbul'da Eğitim Durumuna Göre İşveren ve Kendi Hesabına Çalışan Kadın (Bin)**

Yıllar	2004	2005	2006	2007	2008	2009	2010	2011	2012	2013
<b>Ankara</b>										
<b>Okuryazar Olmayan</b>	1	1	2	1	1	1	2	2	2	3
<b>Lise Altı Eğitim</b>	9	9	12	8	10	18	25	20	18	20
<b>Lise ve Dengi Meslek Okulu</b>	4	3	5	6	5	4	6	4	6	5
<b>Yüksek Öğretim</b>	5	3	5	5	6	6	9	10	8	8
<b>Toplam</b>	19	17	24	20	22	29	42	36	34	36
<b>İzmir</b>										
<b>Okuryazar Olmayan</b>	1	1	2	3	2	2	2	2	2	3
<b>Lise Altı Eğitim</b>	14	12	17	17	13	18	27	28	30	47

<b>Lise ve Dengi Meslek Okulu</b>	3	3	5	5	7	7	9	9	7	9
<b>Yüksek Öğretim</b>	2	2	5	5	7	6	6	8	10	11
<b>Toplam</b>	21	19	29	30	28	33	44	47	48	70
<b>İstanbul</b>										
<b>Okuryazar Olmayan</b>	2	2	3	1	2	5	5	5	8	7
<b>Lise Altı Eğitim</b>	16	24	27	18	19	37	58	62	70	62
<b>Lise ve Dengi Meslek Okulu</b>	12	9	12	9	13	13	12	12	16	18
<b>Yüksek Öğretim</b>	14	13	16	18	18	21	19	20	24	22
<b>Toplam</b>	44	48	59	46	52	76	94	99	117	109

**Kaynak:** TÜİK, İşgücü İstatistikleri Veri Tabanı, <http://www.tuik.gov.tr>, Erişim Tarihi:12.07.2014. (Rakamlar yuvarlamadan dolayı toplamı vermeyebilir.)



**Kaynak:** TÜİK, İşgücü İstatistikleri Veri Tabanı, <http://www.tuik.gov.tr>, Erişim Tarihi:12.07.2014.

## 6. Ankara-İzmir-İstanbul'da İşveren ve Kendi Hesabına Çalışan Kadınların İşyeri Büyüklüğüne Göre Durumu

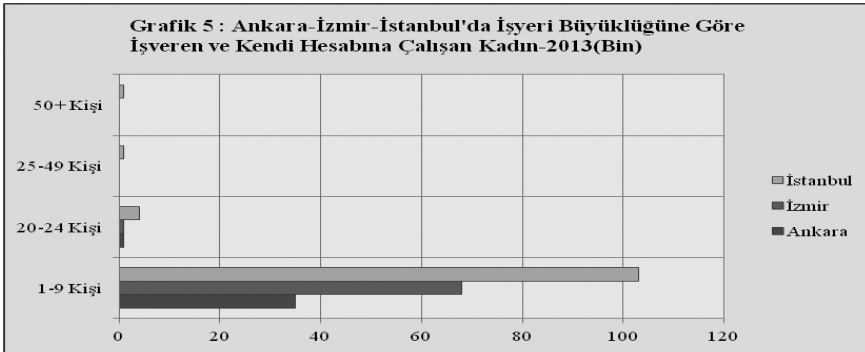
Üç büyük ilimizde işletmelerin genel yapısına baktığımızda küçük ölçekli işletmelerin büyük bir çoğunluğu oluşturduğu dikkatimizi çekiyor. Kadın girişimcilerin sahip olduğu işletmeler 1-9 kişinin çalıştığı mikro ölçekli işletmelerdir. Bu bize kadın girişimcilerin küçük ölçekli az sermaye gerektiren işlere

yöneldiğini göstermektedir. Bunun en büyük nedenlerinden biri kadın girişimcilerin yatırımları için bulabilecekleri finansal kaynakların yetersizliğidir. Tüm bu göstergeler göz önünde tutulduğunda, ülkemizde kadın girişimcilik potansiyeli açısından mikro işletmelerin önde geldiği açık olarak görülmektedir. Bu olgu aynı zamanda ülkemizde kadın girişimciliğinin geliştirilmesi için KOBİ'lerin önemini de ortaya koymaktadır.

**Tablo 11: Ankara-İzmir-İstanbul'da İşyeri Büyüklüğüne Göre İşveren ve Kendi Hesabına Çalışan Kadın (Bin)**

Yıllar	2004	2005	2006	2007	2008	2009	2010	2011	2012	2013
<b>Ankara</b>										
1-9	19	17	24	19	21	29	41	35	33	35
20-24	0	0	0	0	0	0	0	0	1	1
25-49	0	0	0	0	0	0	0	0	0	0
50+	0	0	0	0	0	0	0	0	0	0
<b>İzmir</b>										
1-9	20	19	28	29	27	32	42	45	46	68
20-24	0	0	0	1	1	0	1	1	1	1
25-49	0	0	0	0	0	0	0	0	1	0
50+	0	0	1	0	0	0	0	1	0	0
<b>İstanbul</b>										
1-9	41	46	53	42	49	74	91	95	114	103
20-24	2	0	3	2	1	1	2	1	2	4
25-49	1	1	2	1	2	1	1	2	1	1
50+	0	0	1	1	0	0	1	1	0	1

**Kaynak:** TÜİK İşgücü İstatistikleri Veri Tabanı, <http://www.tuik.gov.tr>, Erişim Tarihi:12.07.2014.



**Kaynak:** TÜİK İşgücü İstatistikleri Veri Tabanı, <http://www.tuik.gov.tr>, Erişim Tarihi:12.07.2014.

## 7. Ankara-İzmir-İstanbul'da İşveren ve Kendi Hesabına Çalışan Kadınların Yaş Gruplarına Göre Durumu

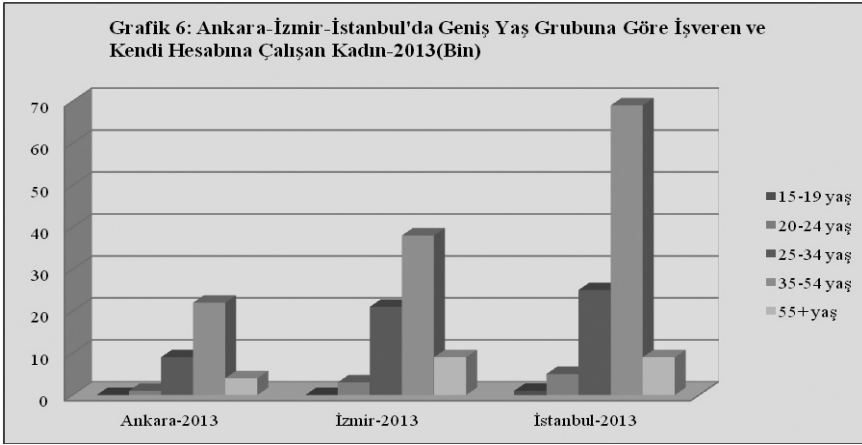
Üç büyük ilimizde işveren ve kendi hesabına çalışan kadınların geniş yaş grubuna göre dağılımına baktığımızda Ankara, İzmir ve İstanbul'da büyük çoğunluğun 35-54 yaş diliminde olduğunu yani kadın girişimcilerin önemli bir kısmının orta yaşlı olduğu görülüyor. Kadın girişimcilerin orta yaşlı olması, bu üç ilimizde kadın girişimci profilini evli ve çocuklu olarak çizmektedir. Ayrıca bu durumda, girişimci kadınların önce başka işlerle uğraştıkları ya da çocuklarını belirli bir yaşa getirdikten sonra tekrar iş yaşamına dönmeleri de etkili olmaktadır. Oysa genç kadın girişimciliği ülkemiz gibi gelişmekte olan toplumlar açısından desteklenmesi gereken önemli bir husustur.

**Tablo 12: Ankara-İzmir-İstanbul'da Geniş Yaş Grubuna Göre İşveren ve Kendi Hesabına Çalışan Kadın (Bin)**

Yıllar	2004	2005	2006	2007	2008	2009	2010	2011	2012	2013
<b>Ankara</b>										
15-19 Yaş Dilimi	0	0	0	0	0	0	0	0	0	0
20-24 Yaş Dilimi	1	1	0	0	1	1	1	1	0	1
25-34 Yaş Dilimi	5	6	8	6	7	8	12	9	10	9
35-54 Yaş Dilimi	12	8	14	12	13	18	24	22	20	22
55+ Yaş Dilimi	1	2	3	1	1	2	4	3	4	4
<b>İzmir</b>										
15-19 Yaş Dilimi	0	0	0	0	0	0	0	0	0	0
20-24 Yaş Dilimi	1	1	2	2	0	2	2	2	1	3
25-34 Yaş Dilimi	6	5	7	7	8	8	10	12	14	21
35-54 Yaş Dilimi	11	10	17	18	17	20	25	26	26	38
55+ Yaş Dilimi	3	3	3	3	3	4	5	8	8	9
<b>İstanbul</b>										
15-19 Yaş Dilimi	1	0	0	0	0	0	1	0	1	1

20-24 Yaş Dilimi	3	3	2	1	2	3	3	3	4	5
25-34 Yaş Dilimi	15	15	21	16	18	18	25	26	33	25
35-54 Yaş Dilimi	22	26	32	27	29	51	60	64	72	69
55+ Yaş Dilimi	3	4	3	2	3	4	6	6	8	9

**Kaynak:** TÜİK İşgücü İstatistikleri Veri Tabanı, <http://www.tuik.gov.tr>, Erişim Tarihi:12.07.2014.



**Kaynak:** TÜİK İşgücü İstatistikleri Veri Tabanı, <http://www.tuik.gov.tr>, Erişim Tarihi:12.07.2014.

## 8. Ankara-İzmir-İstanbul'da İşveren ve Kendi Hesabına Çalışan Kadınların Sosyal Güvenlik Durumu

Ülke geneline baktığımızda kayıt dışı çalışanların işveren kadınlarda daha düşük olduğunu söylemek mümkündür. 2013 yılında işveren kadınların 13 bini kayıt dışı çalışırken 82 bini kayıtlı çalışmaktadır (TÜİK İşgücü İstatistikleri Veri Tabanı, <http://www.tuik.gov.tr>, Erişim Tarihi:12.07.2014). Kendi hesabına çalışan kadınlarda ise durum tersinedir. Kendi hesabına çalışan kadınların büyük çoğunluğu kayıt dışı çalışmaktadır. 2013 yılında kendi hesabına çalışan kadınların 730 bini kayıt dışı çalışırken 91 bini kayıtlı olarak çalışmaktadır (TÜİK İşgücü İstatistikleri Veri Tabanı, <http://www.tuik.gov.tr>, Erişim Tarihi:12.07.2014).



**Tablo 13: Türkiye’de İşveren, Kendi Hesabına Çalışan Kadının Sosyal Güvenlik Kurumuna Kayıtlı Olup-Olmama Durumu (Bin)**

Yıllar	İşveren		Kendi Hesabına Çalışan	
	Kayıtlı Değil	Kayıtlı	Kayıtlı Değil	Kayıtlı
2004	14	35	443	48
2005	18	32	610	58
2006	23	46	590	69
2007	21	54	563	54
2008	26	52	559	58
2009	24	53	683	67
2010	22	61	746	76
2011	20	67	731	85
2012	18	75	706	82
2013	13	82	730	91

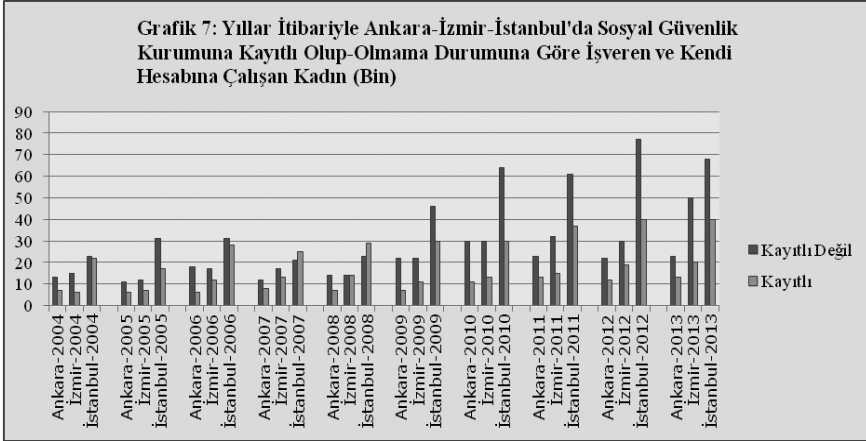
**Kaynak:** TÜİK İşgücü İstatistikleri Veri Tabanı, <http://www.tuik.gov.tr>, Erişim Tarihi:12.07.2014.

Aşağıda tablo 14’de görüldüğü gibi, Ankara, İzmir, İstanbul’da işveren ve kendi hesabına çalışan kadınların büyük bölümü kayıt dışı çalışmaktadır. Bunun nedeni kendi hesabına çalışan kadınlarda kayıt dışı çalışanların yüksek olmasıdır.

**Tablo 14: Ankara-İzmir-İstanbul’da Sosyal Güvenlik Kurumuna Kayıtlı Olup-Olmama Durumuna Göre İşveren ve Kendi Hesabına Çalışan Kadın (Bin)**

Yıllar	Ankara		İzmir		İstanbul	
	Kayıtlı Değil	Kayıtlı	Kayıtlı Değil	Kayıtlı	Kayıtlı Değil	Kayıtlı
2004	13	7	15	6	23	22
2005	11	6	12	7	31	17
2006	18	6	17	12	31	28
2007	12	8	17	13	21	25
2008	14	7	14	14	23	29
2009	22	7	22	11	46	30
2010	30	11	30	13	64	30
2011	23	13	32	15	61	37
2012	22	12	30	19	77	40
2013	23	13	50	20	68	40

**Kaynak:** TÜİK İşgücü İstatistikleri Veri Tabanı, <http://www.tuik.gov.tr>, Erişim Tarihi:12.07.2014



**Kaynak:** TÜİK İşgücü İstatistikleri Veri Tabanı, <http://www.tuik.gov.tr>, Erişim Tarihi:12.07.2014.

## 9. Ankara-İzmir-İstanbul'da Kadın Girişimciliği,

### GZFT (Güçlü-Zayıf-Fırsat-Tehdit-SWOT) Analizi

#### Güçlü yanlar(Strengths)

- Genç ve dinamik kadın işgücü potansiyeli
- Yetişmiş-nitelikli kadın işgücü
- Tüm sektörlerde iyi eğitilmiş profesyonel çalışan kadın sayısının artması
- Tarım sektörü istihdam payının küçüklüğü
- Ücretli ve maaşlı kadın istihdamının Türkiye ortalamasına göre yüksekliği
- Mesleki eğitime olan talebin giderek artması ve kadın girişimciliği ile ilgili eğitim programlarının varlığı
- Başarılı rol modellerin bulunması
- Girişimci kadınlar arasında yüksek öğrenim görenlerin sayısındaki artış

#### Zayıf Yanlar (Weaknesses)

- Kadınların sahip olduğu nitelikler arasındaki uçurumun fazla olması
- Gelir dağılımı arasındaki fark

- Nitelikli kadın işgücüne kaliteli iş fırsatlarının yeterli seviyede olmaması
- Yenilikçi girişimciye yardımcı olacak mekanizmalar eksikliği

### **Fırsatlar (Opportunities)**

- Ekonominin, sanayinin ve ticaretin merkezi olmaları
- Gelişmiş hizmet sektörü
- Ekonomik faaliyetler ve katma değer açısından Türkiye'nin en büyük kentleri
- Gelişmiş teknoloji altyapısı
- Güçlü finans ve bankacılık altyapısı
- Sivil toplum kuruluşlarının ve yerel yönetimlerin mesleki eğitime olumlu bakış açısına sahip olmaları
- Gelişmiş ve günümüz şartlarına adapte edilmiş ulaşım imkanları
- Gelişmeye açık ve sürekli büyüyen iç pazarlar
- Nitelikli üniversitelerin varlığı
- Türkiye'de toplam nüfusa oranla en çok yüksek öğretim nüfusu barındırmaları

### **Tehditler (Threats)**

- Yıllık nüfus artış hızının Türkiye ortalamasının üstünde olması
- İstihdam oranının düşüklüğü
- İşsizlik oranının yüksekliği
- Yerli ve yabancı göç alıyor olmaları
- Belediyelerin kentsel altyapılarının yetersizliği ve hızlı talep artışının beraberinde getirdiği ihtiyaçlara cevap verememesi
- Yatırım için altyapı maliyetlerinin yüksekliği
- Mekansal eşitsizliklerin fazlalığı

### **Sonuç**

TÜİK verilerinden yararlanarak, Ankara, İzmir, İstanbul illerinde kadın girişimcilere baktığımızda elde edilen sonuçlara göre;

İstanbul'da hemen hemen tamamının Ankara ve İzmir'de de büyük çoğunluğun tarım dışı alanlarda çalıştığı görülmektedir. Türkiye'de 2013 yılında tarım dışı alanda işveren ve kendi hesabına çalışan kadınların yüzde 39,8'i

İstanbul, İzmir ve Ankara'da bulunmaktadır. Türkiye'de 2013 yılında tarımda işveren ve kendi hesabına çalışan kadınların yüzde 3,6'ü Ankara, İzmir ve İstanbul'da bulunmaktadır.

İstihdamın sektörel dağılımı, illerin temel ekonomik faaliyetlerinin yapısının bir göstergesidir. Sadece tarım, sanayi, hizmetler sektörü bazında değerlendirildiğinde üç ilde de işveren ve kendi hesabına çalışan kadın sayısının büyük çoğunluğu hizmetler sektöründe yer almaktadır. Hizmet sektörü düşük başlangıç sermaye gereksinimi, giriş engelini az olması vb. nedenlerle kadın girişimcilerin yöneldiği sektör olmaktadır. Hizmet sektörünü sanayi sektörü takip etmektedir. Tarım son sırada gelmektedir.

Eğitim durumuna göre işveren ve kendi hesabına çalışan kadın sayısına baktığımızda üç büyük ilimizde, birinci sırada lise altı eğitimlilerin yer aldığını görmekteyiz. İkinci sırada yüksek öğretim görenler yer almaktadır. Yüksek öğretim görenlerin ikinci sırada yer alması girişimcilik açısından sevindirici bir gelişme olarak değerlendirilebilir.

Üç büyük ilimizde, kadın girişimciliğinde işletmelerin genel yapısına baktığımızda küçük ölçekli işletmeler büyük çoğunluğu oluşturmaktadır. Kadın girişimcilerin sahip olduğu işletmeler 1-9 kişinin çalıştığı mikro ölçekli işletmelerdir. Bu bize kadın girişimcilerin küçük ölçekli az sermaye gerektiren işlere yöneldiğini göstermektedir. Bunun en büyük nedenlerinden biri kadın girişimcilerin yatırımları için bulabilecekleri finansal kaynakların yetersizliğidir. Bu göstergeler göz önünde tutulduğunda, ülkemizde kadın girişimcilik potansiyeli açısından mikro işletmelerin en önde geldiği açık olarak görülmektedir.

Üç büyük ilimizde, kadın girişimcilerin önemli bir kısmının orta yaş grubunda olduğu görülmektedir.

Üç büyük ilimizde, işveren ve kendi hesabına çalışan kadınların büyük bölümü kayıt dışı çalışmaktadır. Bunun nedeni kendi hesabına çalışan kadınlarda kayıt dışı çalışanların yüksek olmasıdır.

## KAYNAKÇA

Aytaç, Ömer ve İlhan, Süleyman , “Girişimcilik ve Girişimci Kültür: Sosyolojik Bir Perspektif” ,Selçuk Üniversitesi Sosyal Bilimler Enstitüsü Dergisi, Sayı: 18, 2007.

Çakıcı, Ayşehan, “Mersin’deki Kadın Girişimcilerin İş Yaşamını Etkileyen Faktörler”, Dokuz Eylül Üniversitesi Sosyal Bilimler Enstitüsü Dergisi, Cilt 8, Sayı:4, 2006

<http://www.istanbul.gov.tr/images/docs/ii-Rapor-enson-1ppt>, Erişim Tarihi:08.07.2014.

Kulaksız, Yahya, “Türkiye’de Bölgesel Gelişmişlik Farkları, İstihdam ve Kurum Hizmetlerinin Çeşitlendirilmesi”, **Çalışma ve Sosyal Güvenlik Bakanlığı-Türk İş Kurumu Uzmanlık Tezi**, Ankara, 2008.

TEPAV, “İstihdam İzleme Bülteni,” **Haber Bülteni**, 05.05.2012, Sayı 6.

TÜİK, **Bölgesel Göstergeler TR 51 2009 Ankara**, Ankara, Yayın No:3418, Nisan 2010.

TÜİK, **Bölgesel Göstergeler TR 31 2009 İzmir**, Ankara, Yayın No:3394, Nisan 2010.

TÜİK, **Bölgesel Göstergeler TR 10 2009 İstanbul**, Ankara, Yayın No:3388, Nisan 2010.

TÜİK, **Bölgesel Göstergeler TR 51 2012 Ankara**, Ankara, Yayın No:4037, Eylül 2013.

TÜİK, **Bölgesel Göstergeler TR 31 2012 İzmir**, Ankara, Yayın No:4053, Eylül 2013.

TÜİK, **Bölgesel Göstergeler TR 10 2012 İstanbul**, Ankara, Yayın No:4031, Eylül 2013.

TÜİK, **Bölgesel Göstergeler TR 51 2013 Ankara**, Ankara, Yayın No:4226, Eylül 2014.

TÜİK, **Bölgesel Göstergeler TR 31 2013 İzmir**, Ankara, Yayın No:4194, Eylül 2014.

TÜİK, **Bölgesel Göstergeler TR 10 2013 İstanbul**, Ankara, Yayın No:4182, Eylül 2014.

TÜİK, **Haber Bülteni, Adrese Dayalı Nüfus Kayıt Sistemi Sonuçları**, Sayı:15974, 29.01.2014.

TÜİK, **Haber Bülteni, Hanehalkı İşgücü İstatistikleri, 2013**, Sayı:16015, 06.03.2014.

TÜİK, **Hane Halkı İşgücü İstatistikleri 2011**, Ankara, Yayın No:3684, Haziran 2012.

TÜİK, **Türkiye İstatistik Yıllığı 2009**, Ankara, Yayın No:3436, Mayıs 2010.

TÜİK, **Türkiye İstatistik Yıllığı 2011**, Ankara, Yayın No:3665, Nisan 2012.

TÜİK, **Türkiye İstatistik Yıllığı 2012**, Ankara, Yayın No:3933, Haziran 2013.

TÜİK, **Nüfus İstatistikleri**, <http://www.tuik.gov.tr>, Erişim Tarihi: 09.07.2014.

TÜİK, **İşgücü İstatistikleri Veri Tabanı**, <http://www.tuik.gov.tr>, Erişim Tarihi: 09.07.2014, 11.07.2014, 12.07.2014.

TÜİK, **İstatistik Göstergeler 1923-2009**, Ankara, Yayın No:3493, Aralık 2010.

Türkyılmaz, Ufuk, “Ekonomi Canlı Diplomalılar İşsiz,” **Akşam**, **28.Aralık.2010.Salı**, [www.aksam.com.tr/ekonomi-canli-diplomalilar-issiz-6811h.html](http://www.aksam.com.tr/ekonomi-canli-diplomalilar-issiz-6811h.html), Erişim Tarihi:08.07.2014.

Yetim, Nalan, “Sosyal Sermaye Olarak Kadın Girişimciler: Mersin Örneği”, **Ege Akademik Bakış Dergisi**, Cilt 2, Sayı1, 2002.