

*Araştırma*

**YETİŞTİRME  
YURTLARINDA  
KALAN ÇOCUKLARIN  
KURULUŞA GELİŞ  
NEDENLERİNİN  
İNCELENMESİ**

**Investigation of the  
Reasons Why Children  
Living in Youth Homes  
Need to Them**

**Nur Feyzal KESEN\***  
**Özlem KARAKUŞ\*\***  
**M. Engin DENİZ\*\*\***

\*Selçuk Üniversitesi  
Sağlık Bilimleri Fakültesi  
Sosyal Hizmet Bölümü  
İletişim Yazarı,  
e-posta: nfkesen@selcuk.edu.tr

\*\*Selçuk Üniversitesi  
Sağlık Bilimleri Fakültesi  
Sosyal Hizmet Bölümü

\*\*\*Selçuk Üniversitesi  
Ahmet Keleşoğlu Eğitim Fakültesi  
Psikolojik Danışmanlık ve Rehberlik Bölümü

**ÖZET**

*Bu araştırma 1996-2004 yılları arasında Türkiye'deki 109 yetiştirme yurdunda yaşayan çocukların yetiştirme yurduna birincil geliş nedenlerinin belirlenmesi amacıyla yapılmıştır. Yetiştirme yurduna geliş*

*nedenlerine baktığımız zaman; anne-baba boşanması (n=4540; %17.1), ebeveynin terki (n=2216; %8.3), ebeveynin ölümü (n=12353; %46.6), ekonomik yetersizlik (n=3716; %14), enseste maruz kalma (n=174; %0.66), cinsel istismar (n=309; %1.16), fiziksel ve duygusal istismar (n=938; %3.55), zorla evlendirilmek (n=36; %0.13), diğer nedenlerden (ebeveynin biri ya da her ikisinin özürülü olması, cezaevinde olmaları, deprem gibi doğal afetler, töre vs...) (n=2209; %8.33) olmak üzere toplam 26491 çocuk olduğu görülmektedir. Boşanma, terk edilme, ekonomik yetersizlik, ebeveyn ölümü nedeniyle yetiştirme yurduna gelen erkek çocukların sayısı, kız çocukların sayısından fazladır. Fiziksel, cinsel, duygusal istismar, ensest, zorla evlendirme nedeniyle yetiştirme yurduna gelen kız çocuklarının sayısı, erkek çocukların sayısında fazladır. Yıllara göre bakıldığında, her geçen yıl yetiştirme yurduna gelen çocuk sayısında artış görülmektedir.*

**Anahtar Sözcükler:** Yetiştirme yurdu, boşanma, istismar, terk, ebeveyn ölümü, ensest.

**ABSTRACT**

*This research is conducted to determine the primary reasons why children, who lived in 109 youth homes operating in Turkey, registered to these homes during the period 1996-2004. When these reasons are of concern, they can be listed out as follows: parents' divorce (n=4540; %17.1), parents' abandonment (n=2216; %8.3), parents' death (n=12353; %46.6), economical insufficiency (n=3716; %14), incest cases (n=174; %0.66), sexual abuse (n=309; %1.16), physical and emotional abuse (n=938; %3.55), as well as forcing them into marriage (n=36; %0.13), and other factors such as either one or two disabled parents, imprisonment of parents, natural disasters, custom, etc. (n=2209; %8.33). Gender differences are also considered when children's coming reasons are evaluated.*

*According to the findings obtained, number of the children enrolling the youth homes has been steadily increasing in most of the factors indicated.*

**Key Words:** *Youth home, divorce, abuse, abandonment, parent's death, incest.*

## GİRİŞ

Ebeveynlerin çocukların yaşamı üzerinde etkisi ömür boyu devam etmektedir. Hatta son bilimsel çalışmalar annenin ve babanın çocuklar üzerindeki etkisinin doğum öncesine kadar dayandığını belirtmektedir. Her toplum çocukların iyi ve sağlıklı yetişebilmesi için uygun aile, çevre ve toplum koşullarının olmasını öngörür. Ancak, yine her toplumda uygun olmayan koşullarda yetişen az veya çok sayıda çocuk vardır (Koşar, 1992: 39). Ailede görülen çeşitli sarsıntılar boşanma, ekonomik yetersizlik, ebeveynlerden birinin ya/ya da her ikisinin ölümü ya da çocuğunu terk etmesi.. gibi nedenler, çocukların bakımında belirsizliklere bazen de yetersizliklere neden olmaktadır. Dolayısıyla çocuklara bakan birincil aile üyeleri bulunmadığı takdirde (babaanne, anneanne, teyze, hala vs.) çocuklar korunmaya muhtaç hale gelmektedir.

Türkiye Cumhuriyeti yasalarına göre 18 yaşından küçük her birey çocuktur (Çocuk Koruma Kanunu, 2005). Dolayısıyla çocukların fiziksel, sosyal ve psikolojik yönden bakılmaya ve desteklenmeye ihtiyacı vardır. Ebeveynlerin görevi de bu görevleri yerine getirmektir. Bazen aileden bazen de çevreden kaynaklanan nedenlerden dolayı (doğal afetler, ebeveynlerin cezaevine girmesi) aileler bu görevlerini yerine getirememektedir. Bu nedenle korunmaya muhtaç hale gelmektedirler.

**Korunmaya muhtaç çocuk:** 2828 Sayılı Çocuk Korunma Kanununun 3. maddesine göre beden, ruh ve ahlak gelişimleri veya şahsi güvenlikleri tehlikede olup;

1. Ana veya babasız, ana ve babasız,
2. Ana veya babası veya her ikisi de belli olmayan,
3. Ana ve babası veya her ikisi tarafından terk edilen, ana veya babası tarafından ihmal edilip; fuhuş, dilencilik, alkollü içkileri veya uyuşturucu maddeleri kullanma gibi her türlü sosyal tehlikelere ve kötü alışkanlıklara karşı savunmasız bırakılan ve başıboşluğa sürüklenen çocuktur.

Ülkemizde korunmaya muhtaç çocukların bakım ve sorumluluğu SHÇEK (Sosyal Hizmetler ve Çocuk Esirgeme Kurumuna) verilmiştir. SHÇEK 13-18 yaş arasındaki korunmaya muhtaç çocukları yetiştirme yurtlarında barındırmaktadır. 2828 sayılı Çocuk Korunma Kanununun 4.maddesinin "f" 2 fıkrasına göre ; "Yetiştirme Yurtları"; 13 – 18 yaş arası korunmaya muhtaç çocukları korumak, bakmak ve bir iş veya meslek sahibi edilmeleri ve topluma yararlı kişiler olarak yetişmelerini sağlamakla görevli ve yükümlü olan yatılı sosyal hizmet kuruluşlarıdır.

Yukarıda da bahsedildiği gibi boşanma, anne-babanın terk etmesi, ebeveynin birinin ya da her ikisinin de ölümü, ekonomik yetersizlik, ensest, cinsel, fiziksel ve duygusal istismar, zorla evlendirme gibi nedenlerden dolayı ergenlik dönemindeki çocuklar SHÇEK'e bağlı olan yetiştirme yurtlarına gelmektedir. Buna dayanarak bu araştırmanın amacı 1996-2004 yılları arasında SHÇEK'e bağlı yetiştirme yurtlarına gelen çocukların geliş

nedenlerini ortaya koyabilmektir. Yetiştirme yurtlarına gelme nedenlerini ortaya koyan bu çalışma çeşitli meslek dallarında çalışan meslek elemanlarının çocukları etkileyen bu tür konulara yeni politikalar üretmesini sağlaması konusunda yol gösterici olacaktır. Ayrıca literatür taraması yapıldığı zaman Türkiye genelinde yetiştirme yurtlarında yaşayan çocukların gelme nedenlerine dair herhangi bir çalışmaya rastlanmamıştır. Bu çalışma bu eksikliğin giderilmesini sağlaması açısından önemlidir.

## YÖNTEM

### Araştırma Modeli

Araştırma zamansal gelişim ve değişimleri belirlemeyi amaçlayan tarama modelinde bir çalışmadır. Zamansal gelişim ve değişimlerin taranmasında diriklik (dinamiklik, hareketlilik) vardır (Karasar, 2009: 80). Veriler, SHÇEK Genel Müdürlüğü'nden resmi yazışma yöntemi kullanılarak elde edilmiştir.

### Çalışma grubu

Araştırmanın çalışma grubunu SHÇEK Genel Müdürlüğü'ne bağlı Türkiye genelinde 1996 – 2004 yılları arasında hizmet vermekte olan 109 yetiştirme yurdu oluşturmaktadır.

### Veri Toplama Aracı

Veri toplama aracı olarak; araştırmacılar tarafından standart bir form (boşanma, terk etme, ebeveyn ölümü, ekonomik yetersizlik, ensest, cinsel, duygusal, fiziksel istismar, zorla evlendirme ve diğer nedenleri belirlemeyi amaçlayan) oluşturulmuştur. Bu forma uygun olarak bilgiler toplanmıştır.

### Veri Toplama Süreci

Oluşturulan bu standart form, SHÇEK Genel Müdürlüğü'ne bağlı illerdeki yetiştirme yurdu müdürlüklerine kuruluş geliş nedenleri ile ilgili bilgileri almak üzere resmi yazı ile gönderilmiştir. Veri tekrarı olmaması için 1996 – 2004 yılları arasında yetiştirme yurduna ilk girenler çalışma grubuna dahil edilmiştir. Bir çocuğun yetiştirme yurduna geliş nedeni birçok problemden dolayı olabilmektedir (Örn; boşanma ya da anne babanın ölümünden sonrasında oluşan maddi yetersizlik gibi. Bu çocuğun yurda geliş nedeni ebeveyn kaybı olabileceği gibi kaybın doğurduğu maddi yetersizlik te olabilir. Ancak yurda gelmedeki temel neden istenmiştir). Üçüncü ayın sonunda veri toplama işlemi tamamlanmıştır.

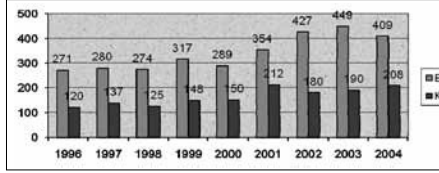
### Verilerin Analizi

Elde edilen veriler değerlendirilmiş ve 1996 2004 yılları arasındaki kuruluş geliş nedenleri ile ilgili değişimi incelemek için grafik haline dönüştürülmüştür.

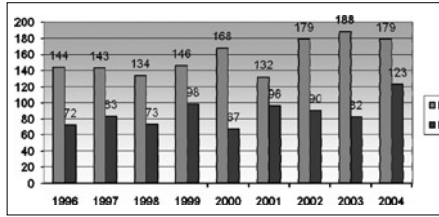
### BULGULAR

Bulgular aşağıda grafik halinde verilmiştir.

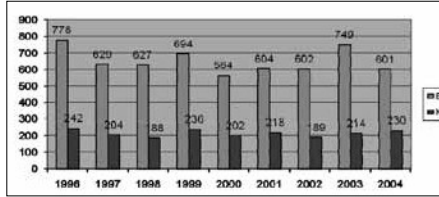
Grafik 1 incelendiğinde, anne-baba boşandığı için kurumda koruma ve bakım altına alınan çocuk 1996 da 391 iken 2004 yılında 617 olmuştur. 2000 yılından itibaren sürekli bir artış olduğu görülmektedir. 2001 yılında başlayan artış 2002 ve 2003 yılında da devam etmektedir. Cinsiyet açısından bakıldığında erkek çocuk sayısının kız çocuk sayısından fazla olduğu, yaklaşık 2 katı olduğu görülmektedir.



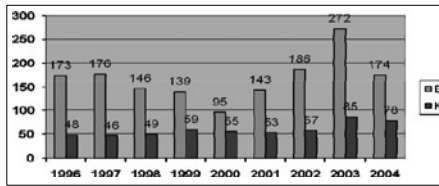
**Grafik 1: Çocukların Boşanma Nedeni İle Kuruluşa Gelmesi**



**Grafik 2: Çocukların Anne ya da Babanın Terk Etmesi Nedeni ile Kuruluşa Gelmesi**



**Grafik 3: Çocuğun Anne ya/ya da Babanın Ölümü Nedeniyle Kuruluşa Gelmesi**



**Grafik 4: Çocuğun Ailesinin Ekonomik Yetersizliği Nedeniyle Kuruluşa Gelmesi**

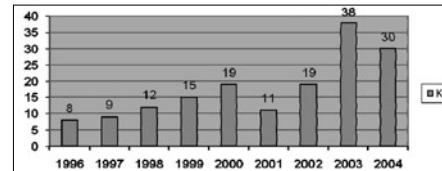
Grafik 2 incelendiğinde, ebeveynlerinin terki nedeniyle yetiştirme yurduna gelen çocukların sayısının her geçen yıl arttığı görülmektedir. 1996 da 216 iken, 2004 de 302 olmuştur. Yine 2001 yılından sonra kuruluşa gelme sayısında

bir artış olduğu görülmektedir. Erkek çocukların kız çocuklara göre grafik 1'deki gibi yaklaşık iki katı olduğu görülmektedir.

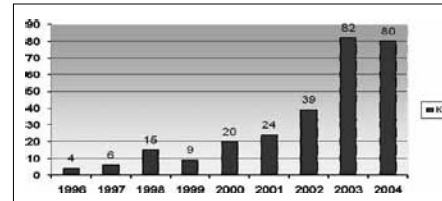
Grafik 3 incelendiğinde, Ebeveynin ölümü nedeniyle gelen çocuklar 1996 da 1020 iken 2004 de 831 olmuştur. Ancak genel olarak yıllar arasındaki rakamlara bakıldığında çok büyük değişimin olmadığı görülmektedir.

Grafik 4'e bakıldığında ise ekonomik yetersizlik nedeni ile gelen çocuk sayısı 1996 da 221 iken 2004 yılında 252 olmuştur. Ancak 2001 yılından itibaren ekonomik yetersizlik nedeni kuruluşa geliş nedeninin arttığı gözlemlenmektedir. Ayrıca genel olarak bu grafikte de ekonomik yetersizlik nedeni ile gelen erkek çocukların sayısı kız çocukların sayısından fazladır.

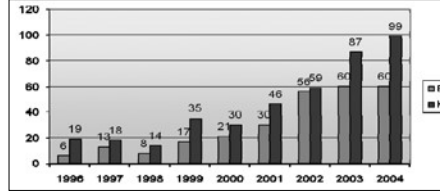
Grafikte 5'te görüldüğü gibi enseste maruz kalması nedeni ile yetiştirme yurduna gelen çocuklar 1996 da 8 kişi iken 2004 de 30 olmuştur. Bu bulgulardan son yıllarda enseste maruz kalma nedeninden dolayı kuruluşa gelmenin



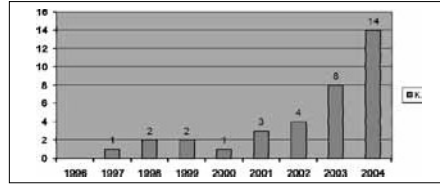
**Grafik 5: Çocuğun Enseste Maruz Kalması Nedeni ile Kuruluşa Gelmesi**



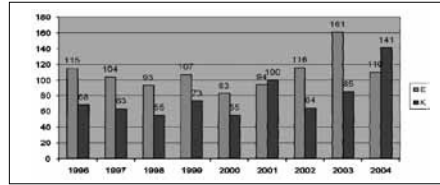
**Grafik 6: Çocukların Cinsel İstismara Maruz Kalması Nedeniyle Kuruluşa Gelmesi**



**Grafik 7: Çocukların Fiziksel ve Duygusal İstismara Maruz Kalmaları Nedeni ile Kuruluşa Gelmesi**



**Grafik 8: Çocukların Zorla Evlendirilme Nedeni ile Kuruluşa Gelmesi**



**Grafik 9: Çocukların Töre, Doğal Afetler vb. Nedenlerle Kuruluşa Gelmesi**

arttığı söylenebilir. Kuruluşta korunan çocuklardan, birincil geliş nedenlerine bakıldığında enstitin kızlarda olduğu görülmektedir.

Grafik 6 ya bakıldığında; cinsel istismar nedeni ile yetiştirme yurduna gelen çocuk sayısı 1996 da 4 kişi iken 2004 de 80 olmuştur. Grafikte de görüldüğü gibi cinsel istismar olgusu her geçen yıl artmıştır. Özellikle 2002 yılından sonra önemli oranda bir artış görülmektedir. Grafik 5'te de görüldüğü gibi çocukların kuruluşta birincil gelme nedenine bakıldığında cinsel istismarın da kızlarda olduğu görülmektedir.

Grafik 7 de, fiziksel ve duygusal istismar nedeni ile yetiştirme yurduna gelen ergen 1996 da 25 iken 2004 de 159 olmuştur. Grafik 7'ye bakıldığında her geçen yıl duygusal ve fiziksel istismar sayısında artış vardır. Ve kız çocuk sayısı erkek çocuk sayısında fazladır. Kız çocukları erkek çocuklarından daha fazla fiziksel ve duygusal istismara maruz kalmaktadır.

Grafik 8 de; Zorla evlendirme yoluyla yetiştirme yurduna gelen çocuk 1996'da hiç yokken 2004 yılında 14 kişi olmuştur. 2000 yılından itibaren de zorla evlendirilme nedeniyle kuruluşta gelen çocuk sayısında sürekli bir artış görülmektedir.

Grafik 9'a bakıldığında töre cinayetleri, doğal afetler, anne babanın cezaevinde olması ya da anne babanın özürsüz olması gibi nedenlerden dolayı yetiştirme yurduna gelen çocuk sayısı 1996 da 183 kişi iken 2004 de 251 olmuştur. 2001 yılından itibaren de artış olduğu gözlemlenmektedir.

## TARTIŞMA

Bulgular incelendiğinde ebeveynlerin boşanmasından dolayı kuruluşta gelen çocuk sayısının arttığı görülmektedir. Ülkemizde boşanma oranlarının arttığı bilinen bir gerçektir (Yıldırım, 2004: 67; Çelen, 2011). Sanayi devrimi sonucu yaşanan toplumsal değişim, feodal döneme özgü tüm yapılarda farklılaşmayı da beraberinde getirmiştir. Evlenme ve boşanma olguları da bu değişim sürecinden etkilenmiş, sanayi devrimi sonrası modern topluma özgü yeni durumlar ortaya çıkmıştır. Modern yaşamda gerçekleşen toplumsal değişim sürecinde dikkat çekici olan nokta tek başına çok olumlu sayılabilecek gelişmelerin aile yapısındaki çözümlerde

kolaylaştırıcı bir etken olmasıdır. Kadın haklarının gelişmesi, eğitim düzeyinin yükselmesi ve kadının üretici olarak toplum yaşamına katılması ile evlenme oranının azalması, boşanma oranının artması ve alternatif yaşam tarzlarının ortaya çıkması arasında doğrusal bağlantı vardır. Geleneksel yaşama özgü erkek egemen kültür, kadınlar ile sorumlulukların paylaşılması konusunda esnek davranırken, hakların paylaşılmasında kadınlar ile çatışmakta, bu durum aile yaşantılarını ve kurallarını etkileyerek, çatışmaların çözülmediği noktada yeni durumları gündeme getirmektedir (Aydın ve Baran, 2010: 117).

Boşanma ile ilgili nedene cinsiyet açısından bakıldığında erkek çocukların kız çocukların hemen hemen iki katı olduğu görülmektedir. Yetiştirme yurtlarında kalan erkek çocukların kız çocuklardan fazla olduğu; Özdemir, Sefer ve Türkdoğan, 2008: 285'in çalışması ile desteklenmektedir.

Terk etme; çocuğun velayetinden sorumlu olan kişinin, çeşitli nedenlerden dolayı (ekonomik yetersizlik, çocuğun evlilik dışı ya da istenmeyen bir çocuk olması ya da bilinmeyen nedenlerden dolayı) bunu yerine getirmemesi sonucunda çocuğu savunmasız bırakmasıdır (Akyüz, 1986: 16; Onat, 1994). Ebeveynlerden annenin terk etmesi sonucunda baba, gündüz işte çalışıyor ise özellikle küçük çocukların bakımı sorunu yaşanmaktadır. Babanın terk etmesinde ise kadın gelir kaybı ve iş bulamama nedeni ile çocukların temel ihtiyaçlarını karşılayamamaktadır (Onat, 1994:28). Her iki ebeveynin terk etmesi durumunda da ihtiyaçlarını kendi başlarına karşılayamayan çocuklar korunmaya muhtaç çocuklar kategorisine girmektedir. Özdemir, Sefer ve

Türkdoğan, 2008'in bulguları bizim bulgumuzu desteklemektedir. Terk edilme nedeni ile yurda gelme; Özdemir, Sefer ve Türkdoğan (2008)'in bulgularında, ekonomik yetersizlikten sonra terk edilme ikinci sırayı almaktadır.

Anne ya/ya da babanın ölümü nedeniyle yetiştirme yurduna gelme sayılarında yıllara göre farklılık olmadığı görülmektedir. 30 Haziran 1921'de Himaye'i Etfal Cemiyeti ismiyle Çocuk Esirgeme Kurumu, şehit, anne ya/ya da babası olmayan çocukları koruma amacıyla kurulduğu için (Çengelci, 1996: 6), toplum tarafından böyle durumlarda başvuru- labilecek bir kurum olduğu geçmişten günümüze bilinen bir olgu olduğu için yıllara göre önemli bir artışın olmaması doğal karşılanabilir.

Ekonomik yetersizlikten dolayı yurda gelen erkek çocukların sayısında 2003 yılında önemli bir artış gözlenmiştir. SHÇEK Çocuk Koruma Sisteminin Değerlendirilmesi Nihai Raporu'nda 7-12 yaş çocuk yuvalarında bakım altında bulunan 4163 çocuk için çıkarılan istatistiklerde çocukların koruma altına alınmasında ilk sırada gelen neden ekonomik ve sosyal yoksunluk olarak belirtilmiştir (Şenocak, 2005: 85; Özdemir, Sefer ve Türkdoğan, 2008: 85). Bunun nedeni, artarda gelen ekonomik krizlerin ailelerin hayatlarında önemli bir mali gerilemeye yol açtığı gerçeğidir (Sönmez, 2002: 35).

Boşanma, terk, ebeveyn ölümü ve ekonomik yetersizlik nedeninden dolayı yetiştirme yurduna gelme durumuna cinsiyet açısından baktığımız zaman, erkek çocukların kız çocuklara oranla sayılarının fazla olduğu göze çarpmaktadır. Toplum yapısı açısından kız çocukların erkek çocuklara göre, her türlü

istismara açık olduğu için genelde ailenin yanında kalması yönünde bir eğilim vardır. Ayrıca kız çocukları toplumda evde ücretsiz iş gücü olarak kullanıma potansiyelini ifade etmektedir. Kız çocuklarının kontrolü daha kolay olması da onların kuruluş yerine aile yanında kalmasına sebep olmuş olabilir.

Enseste maruz kaldığı için yetiştirme yurduna gelen çocuk sayısının her geçen yıl arttığı görülmektedir. Güç, cinsiyet ve yaş hiyerarşisinden beslenerek zeminini sağlamlaştıran ensest ilişkilerde her yaştan kız ve erkek çocuk taciz ve tecavüze maruz kalabilmektedir. Bu grafikte erkek çocukların yer almamasının nedeni kuruluşa birincil gelme nedeni olarak ensesttin görülmemesidir.

Aile içi cinsel istismar, çoğunlukla gizli kalan ve kronikleşen bir eylemdir. Cinsel istismarın aile içinde yaşanması, toplum tarafından kabul edilmezliği ve ailenin parçalanma korkusu gibi etkenler (Finkel, 1994; Şahin ve Beyazova, 2003; Akt. Saygılı ve Gönenli, 2008: 35). Ailenin yerleşim merkezinden uzakta, bireylerin mahremiyetine uygun olmayan tek odalı evde yaşaması, mağdur anne ve kızın mental retardasyon gibi faktörler ensestini açığa çıkarılmasını zorlaştırmakta (Saygılı ve Gönenli, 2008: 36) ve genellikle yıllarca gizli kalarak sürmektedir (Finkel, 1994; Şahin ve Beyazova, 2003 Akt. Saygılı ve Gönenli, 2008:34). İstismarın fark edilmesi çoğu zaman tesadüfidir. Çocukta anormal davranışların fark edilmesi, çocuğun fiziksel bir yaralanma sebebiyle doktora getirilmesi, daha nadir olarak çocuğun üçüncü bir şahsa bunun hakkında bir şeyler söylemesi veya hamilelik sonucu ortaya çıkabilir (Polat, 2006: 55). Birçok araştırma ensest mağdurlarının kız çocuklar ya

da kadınlar olduğunu ortaya koymuştur (Zoroğlu, Tüzün, Şar, Öztürk, Eröcal Kora ve Alyanak, 2001).

Çocukluk çağı cinsel istismarı, tüm cinsel istismarların önemli bir alt grubudur ve yetişkinlerin çocuğu kendi cinsel doyumları için kandırarak, ikna ederek, ayartarak, zorlayarak ya da mecbur bırakarak yaptıkları tüm davranışları kapsar (Russel, 1986). Son yıllarda çocukluk cinsel istismarında bir artış olduğu görülmektedir ve bu bulguyu birçok araştırma bulgusu desteklemektedir (Lucatero ve arkadaşları 2008, Akt. Er, 2010: 17; Ovayolu, Uçan ve Serindağ, 2007).

Son yıllarda ensest ve cinsel istismar nedeni ile yetiştirme yurduna gelme de dikkati çeken artış vardır. Bu artışın sebebi; bu problemlere profesyonel ve bilimsel dikkatin yönelmesidir, son yıllarda düzenlenen yeni yasalar, toplumun ve medyanın konuya ilgisinin artması çocuk istismarı olgularının sağlık kuruluşlarına başvurusunda artış sağlamıştır. Olguların artması elbette istismarın artmasından çok, konuya ilginin artması ile ilgilidir. Birçok kişi artık konuyu bir sağlık sorunu olarak görmeye başlamıştır (Yolga Tahiroğlu, Avcı ve Çekin, 2008). Son yıllarda üniversitelerin, gönüllü kuruluşların bu konuya eğilmeleri, çalışmalar yapmaları, ilgili birimleri kurmaları ise sevindirici bir gelişmedir (Akdoğan, 2005).

*Fiziksel istismar*; Amerikan Ulusal Çocuk İstismarı ve İhmali Merkezinin (National Center on Child Abuse and Neglect; NCCAN) 1988 yılında yaptığı tanıma göre, çocuğa bakmakla yükümlü bir kişi tarafından çocuğa uygulanan ve çocukta yaralanmayla sonuçlanan vurma, tekmeleme, yumruklama, yakma

gibi davranışların tümüdür. *Duygusal istismar*; Çocuk Tacizi Amerikan Profesyonel Cemiyetinin (The American Professional Society on the Abuse of Children; APSAC) 1995 yılında yaptığı tanıma göre “çocuğa bakmakla yükümlü olan kişi tarafından çocuğa tekrarlayan bir şekilde, değersiz, kusurlu, sevilmeyen, istenmeyen biri olduğunun ve başkalarının ihtiyaçlarını karşıladığı sürece değerli olduğunun, davranışlar yoluyla iletilmesidir” (Er, 2010: 9).

Yıllara göre fiziksel ve duygusal istismardan dolayı kuruluşa gelme sayısında artma olduğu ve kız çocuklarının sayısının erkek çocuklardan daha fazla olduğu araştırma bulgusunda görülmektedir. Kız çocuklarının erkek çocuklara göre fiziksel açıdan dana savunmasız, duygusal açıdan dana incinebilir olmaları kız çocuklarındaki artışa sebep olabilir. Bazı raporlarda duygusal istismar açısından kızların ve erkeklerin oranını aynı bulmasına rağmen (Kacker, Varadan ve Kumar, 2007; Child Abuse and Neglect, 2010); bazı araştırmalar kız çocuk sayısını erkek çocuk sayısından fazla bulmuştur (Powers, Eckenrode ve Jaklitsch, 1990; Zoroğlu, Tüzün, Şar, Öztürk, Eröcal Kora ve Alyanak, 2001).

Bugün, Türkiye'deki en önemli toplumsal sorunlardan bir tanesi çocuk evlilikleridir. Kız çocuklarının erken yaşta evlenmelerinin başlıca sebepleri arasında, geçim sıkıntısı, aile içi cinsel saldırı, evlilik dışı gebelik ve geleneksel yaşayışta hâkim olan kocaya itaatin erken yaşta tesis edilmesi gerektiği şeklindeki anlayış sayılabilir. Türk toplumunda genel eğilim, erkeklerin belirli bir düzeyde öğrenim görüp, askerlik yaptıktan ve bir iş sahibi olduktan sonra evlenmeleri yönündedir. Bu ise, erkeklerin nispeten ileriki yaşlarda evlenmeleri

sonucunu getirmektedir. Öte yandan, Türk toplumunda, kızlar öğrenimlerini erken yaşta bırakmaktadırlar. Askerlik yapma zorunlulukları bulunmaması ve çalışma yaşamına katılmaları tasvip edilmemektedir. Tüm bunların yanı sıra, geleneksel anlayışta, kızların duygusal, cinsel ve iktisadi ihtiyaçlarının, dinsel ahlaka uygun bir biçimde tatmin edilebilmesinin, evlilik ilişkisi içinde olanaklı sayılması, kızların erken yaşlarda evlenmeleri sonucunu doğurmaktadır (Ras-Work, 2006:13).

Ancak buna rağmen artık ülkemizde kız çocuklarının erken evlenmeleri ile ilgili olumsuz bir kanaat oluşmaya başlamıştır. Pekin 5 Birleşmiş Milletler'de kadının insan hakları ve Türkiye'nin taahhütleri 2001 raporunda zorla evlendirmenin kadına karşı yapılmış bir istismar olduğu kabul edilmiştir. Kız çocuklarının da eğitimlerini tamamlayıp iş hayatına atılmaları konusunda olumlu bir ortak görüş vardır. Çocuk yaşta evlenmeye zorlanan ergenler aile otoritesine karşı çıkıp kendileri SHÇEK'ten yardım isteyebilmektedir. Ayrıca toplumda duyarlı vatandaşlar tarafından da bu durum SHÇEK'e ya da emniyete bildirebilmektedir. Eskiden aile bütünlüğüne karşı çıkmayıp kendini evlenmeye mecbur hisseden çocuklar artık yardım isteyebileceği kurumların olduğunu bildiği için kendini mecbur hissetmemektedir.

Yukarıda geliş nedenlerinin yanı sıra anne-babanın engelli olması, ceza evinde olması nedeni çocuğuna bakamaması, depresyon, sel vb. gibi doğal afetler sonucunda çocuğun korunmaya muhtaç hale gelmesi nedeni ile kuruluşa gelmektedir.



## SONUÇ

Bu araştırma Türkiye'de korunmaya muhtaç çocukların yetiştirme yurtlarına geliş nedenlerini ortaya çıkarmak amacıyla yapılmıştır. Araştırma sonucunda, ensest, cinsel/fiziksel/duygusal istismar ve zorla evlendirme sonucunda kız çocukların yetiştirme yurtlarına erkek çocuklara göre daha çok sayıda geldiği; boşanma, ekonomik yetersizlik, terk edilme, ebeveyn ölümü nedeni ile erkek çocuklarının kız çocuklardan daha fazla sayıda geldiği bulunmuştur. Çocuk yaşta zorla evlendirmenin de bir tür istismar olduğu kabul edildiğinde kız çocuklarının daha çok istismar gruplarında mağdur oldukları ortaya çıkmıştır. İstismarın kız çocuklar üzerinde daha etkili olduğu düşünüldüğünde; boşanma, terk edilme, ekonomik yetersizlik, ebeveyn ölümü durumlarında, genelde toplum, kız çocuklarının aile ya da akraba yanında bakımını tercih etmektedir. Erkek çocukların istismar edilmeyeceği ve aile dışında da bakımının sağlanabileceği görüşü erkek çocukların terk edilme, ekonomik yetersizlik, ebeveyn ölümü durumlarında yetiştirme yurtlarına yerleşmelerine neden olmaktadır. Ayrıca kız çocuklarının kontrollerinin erkek çocuklara göre daha kolay olup evde ücretsiz iş gücü olarak kullanabilecekleri ihtimali de nedenlerdeki sayı farkını ortaya koyabilmektedir. Kız çocuklarının iş gücü olarak kullanılması konusu araştırmacılar tarafından araştırılabilir.

## KAYNAKÇA

Akdoğan, H. (2005). Çocuğun cinsel istismarı ve türkiye'de çocuk cinsel istismarını önlemeye yönelik çalışmalar. *Turkish Journal of Police Studies*, 7(1), 1-15

Akyüz, E. (1986). Medeni kanununun 272. maddesine göre çocuğun korunması ve yeni işiçre

medeni kanunu göz önünde tutularak yapılması önerilen değişiklikler. *AÜ. Eğitim Bilimleri Fakültesi Dergisi*, 1-2, 147.

Aydın, O. ve Baran, G. (2010). Toplumsal değişim sürecinde evlenme ve boşanma. *Toplum ve Sosyal Hizmet*, 21, 2.

Bradford J. M. W. (2006). *Cinsel şiddet hakkında. Current Opinion in Psychiatry*, 2,4:223- 230,

Çelen, M. (2011). Türkiye'de boşanma olgusu ve boşanma çeşitleri. *Ulusal Aile Sempozyumu*.

Çengelci, E. (1996). *Cumhuriyet Türkiye'sinde sosyal hizmetlerin örgütlenmesi*. Ankara Şafak Matbaacılık.

Child abuse and neglect. retrieved Temmuz 13 2011 <http://www.doh.wa.gov/hsqa/emstrauma/injury/pubs/icpg/DOH530090ChldAb.pdf>

Çocuk koruma kanunu. (2005). <http://www.shcek.gov.tr/cocuk-koruma-kanunu.aspx> Retrieved Temmuz 18.

Er, T. (2010). *Cinsel istismara maruz kalan ve kalmayan ergenlerin anksiyete, depresyon ve benlik algısı açısından karşılaştırılması*. Maltepe Üniversitesi Sosyal Bilimler Enstitüsü. Yayınlanmamış Yüksek Lisans Tezi.

Kacker, L., Varadan S., Kumar P. (2007). Study on child abuse India 2007. Retrieved Temmuz 13 2011. <http://wcd.nic.in/childabuse.pdf>

Karasar N. (2009). *Bilimsel araştırma yöntemi*. Nobel Yayın Dağıtım.

Koşar, N. (1992). *Sosyal hizmetlerde aile ve çocuk refahı alanı*. MN Ofset.

Onat, Ü. (1994). Ankara İl Sosyal Hizmetler Müdürlüğü'ne başvuran korunmaya muhtaç çocuklar üzerine bir araştırma. 2000'li Yıllara Doğru Sosyal Devletin Gerçekleştirilmesinde Sosyal Hizmetlerin Yeri ve Önemi. *Bildiriler*. Ankara: Sosyal Hizmet Uzmanları Derneği Genel Merkezi Yayınları, 3, 43-57.

Polat, O. (2006). *Cinsel istismar rehberi*. Forart Matbaa, İstanbul.

Ovayolu, N., Uçan Ö., Serindağ S. (2007). Çocuklarda cinsel istismar ve etkileri. *Fırat Sağlık Hizmetleri Dergisi*, 4, 14-22.

Özdemir N., Sefer N., Türkdoğan D. (2008). Bir sosyal sorumluluk projesi örneği: Yıldırım, N. (2004). Türkiye'de Boşanma ve Sebepleri. *Türk Dünyası Sosyal Bilimler Dergisi*, 28, 59-81.

Pekin 5: Birleşmiş milletler'de kadının insan hakları ve türkiye'nin taahhütleri 2001

Powers, J. L., Eckenrode, J., Jaklitsch, B. 1990. Maltreatment among runaway and homeless youth. *Child Abuse and Neglect*, 14, 87-98.

- Popper C ve West S.A. (1999). Disorders usually first diagnosed in infancy, childhood or adolescence. (In: Hales RE; Yudofsky SC, Talbott JA, eds. *The American Psychiatric Press.*), 884-887,
- Ras-Work, B. (2006). The impact of harmful traditional practices on the girl child, elimination of all forms of discrimination and violence against the girl child. UNICEF Innocent Research Center Expert Group Meeting, 25-28 September 2006, Florence-Italy.
- Russel D. (1986). *The Secret Trauma: Incest in The Lives of Girls and Women*. Basic Books, New York.
- Saygılı, S. ve Gönenli, S. (2008). Aynı ailede görülen çoklu ensest. *Düşünen Adam*, 21(1-4), 32-37.
- Sönmez, S. (2002). *100 göstergede kriz ve yok-sullaşma*. İletişim Yayınları.
- Şenocak, H. (2005). *Korunmaya muhtaç çocuklar: istanbul yetiştirme yurtları üzerine bir alan araştırması*. İstanbul Üniversitesi Sosyal Bilimler Enstitüsü Yayınlanmamış Doktora Tezi.
- Yıldırım, N. (2004). Türkiye'de boşanma ve sebepleri. *Bilgi*, 28.
- Yolga Tahiroğlu, A., Avcı, A., Çekin N. (2008). Çocuk istismarı, ruh sağlığı ve adli bildirim zorunluluğu. *Anadolu Psikiyatri Dergisi*, 9,1-7
- Zoroğlu S. S., Tüzün Ü., Şar V., Öztürk M., Eröcal Kora M., Alyanak B. (2001). Çocukluk dönemi istismar ve ihmalinin olası sonuçları. *Anadolu Psikiyatri Dergisi*, 2(2), 69-78.