

## NEVŞEHİR'DE KAPADOKYA BÖLGESİNE ÖZGÜ BİR YAPI TÜRÜ OLAN KAYA OYMA GÜVERCİNLİKLERİN CEPHE BEZEMELERİ

Savaş MARAŞLI\*

### Öz

*Nevşehir bölgesinin karakteristiği olan yumuşak tüflü yüzey yapısı, çok eski çağlardan beri buraları yaşanılabilir kılmış ve âdete doğanın insanlığa bir armağanı olmuştur. İhtiyaçlar doğrultusunda oyulmuş mekânlar, başta sivil mimari (konutlar) olmak üzere, dini mimari (manastırlar, kiliseler, camiler, mezarlar), savunma yapıları ve zirai yapıların (bezirhaneler, setenler, güvercinlikler, arılıklar, şarap ışıklar, depolar, ahırlar) ortaya çıkmasına olanak sağlamıştır. Bunlardan biri olan güvercinlikler, Anadolu'da çok yaygın olmayan bir yapı türü olup Kapadokya bölgesinde yoğunlaşır. Nevşehir ve çevresindeki kaya oyma güvercinliklerin belirgin plan özellikleri yoktur. Tek katlı olabildikleri gibi, çok katlı örneklerle de rastlanır. Eğimli bir yamaçtaki bir kaya bloğunun içine oyulabildiği gibi, müstakil peribacalarına oyulan türleri de vardır. Nevşehir bölgesindeki kaya oyma güvercinlikler, dış cephelerine yapılan boyalı bezemeleri ile dikkati çeker. Beyaz zemin üzerine, kırmızı, siyah, mavi ya da yeşil rengin kullanıldığı süslemeler geometrik, bitkisel, figürlü ve nesneli olarak karşımıza çıkar. Bezemelerin üzerlerinde yazan tarih, üslup ve kompozisyon özellikleri 18. yüzyıl ve sonrasına işaret etmektedir. Sık kullanılan motiflerden vazo içerisindeki karanfil çiçekleri ve yan yana dizilen servi ağaçları gibi uygulamalardan bunu anlamak mümkündür. Nargile gibi nesnelere kullanılması ise 19. yüzyıl anlayışına uygundur. Pencere kenarlarına yapılan bezemeler sadece güvercinlerin dikkatini çekmek için yapılmış olsalardı daha zahmetli bir iş olan figürlü, bitkisel, nesneli ve geometrik bezemeli kompozisyonlarla uğraşılmaz, nakışsız düz boya sürmek de yeterli olabilirdi. Yerel sanatçıların bir taraftan güvercinlerin dikkatini çekerken diğer yandan dönemin modasını yansıtan bazı motif ve sembolleri kullanarak kendi iç dünyalarını, sosyal çevre ve yaşantılarını gösterebildikleri bir alan yarattıkları düşünülmektedir.*

**Anahtar kelimeler:** Kapadokya, Nevşehir, Güvercinlik, Bezeme, halk Sanatı.

## FACADE DECORATIONS of STONE CARVED DOVECOTES PECULIAR TO NEVŞEHİR CAPPADOCIA

### Abstract

*The soft tuffaceous surface structure, which is the characteristic of Nevşehir region, has made these regions inhabitable since ancient times, being a gift of nature to humanity. Engraved spaces in accordance with the needs paved the way for the emergence of specifically civil architecture (housing), religious architecture (monasteries, churches, mosques and tombs), defense structures and agricultural*

\* Dr. Öğr. Üyesi., Nevşehir Hacı Bektaş Veli Üniversitesi Fen Edebiyat Fakültesi Sanat Tarihi Bölümü, savasmarasli@nevsehir.edu.tr <https://orcid.org/0000-0002-6685-9438>

structures (linseed oil workshops, dovecots, bee yards, wine workshops, warehouses, stables). Being one of these structures, dovecots, which are in fact rare in Anatolia, are frequently found throughout Cappadocia region. There are no specific architecture plans of these dovecots. They can be both single storey and multi storey. They can be carved into a rock block on a slope of a hill or individual fairy chimneys. Rock carved dovecots in Nevşehir region stand out with their painted decorations. The decorations which were painted on a white surface in red, black, blue or green, in some cases accompanied by an inscription, are geometric, floral and figurative. The decorations on the facades indicate the Ottoman period and both the date carved on dovecots and the stylistic and composition features belong to the 18<sup>th</sup> century. This can be inferred from the commonly used motifs such as carnation flowers in the vase and cypress trees arranged side by side. The use of objects such as hookah is in accordance with the 19<sup>th</sup> century understanding. If the decorations on the sides of the windows had been made only to attract the attention of pigeons, instead of maintaining a more laborious work such as figurative, vegetative, object-oriented, geometric compositions; it would be sufficient to paint the walls without ornamentations. While the local artists were probably attracting the attention of pigeons with their ornaments, the fashion of the period must have reflected some of their inner worlds, social environments and even their sense of humor by using some motifs and symbols.

**Keywords:** Cappadocia, Nevşehir, Dovecote, Ornament, Folk Art.

## Giriş

Kapadokya bölgesi volkanik hareketler, doğal aşınımlar ve tektonik olaylarla şekillenen yeryüzü şekilleri bakımından doğal peyzaj görünümündedir (Dirik, 2009:6). Bu durumun en çok gözlemlendiği yerlerden biri de Nevşehir ilçe ve köyleridir. Şehrin peribacaları, vadiler, yeraltı ve yerüstü özellikleri bakımından kendine has bir coğrafyası vardır. Bu coğrafya milyonlarca yıl içerisinde meydana gelen volkanik patlamalar sonucu yüzeyde biriken tüfün dış etmenlerce aşındırılması ile şeklini almıştır. Volkanik tüfün yumuşak yapısı sayesinde insanoğlu çok eski çağlardan beri buraları amacına uygun şekilde oyarak ihtiyacı doğrultusunda yaşam birimlerine dönüştürmüştür. Bu yaşama birimleri içerisinde başta sivil mimari (konutlar) olmak üzere, dini mimari (manastırlar, kiliseler, camiler, mezarlar), askeri mimari (kaleler) ve zirai yapılar (bezirhaneler, setenler, güvercinlikler, arılıklar, şarap işlikleri, depolar, ahırlar) dikkati çeker.

Kapadokya'nın özel coğrafyası güvercinlikler gibi Anadolu genelinde çok yaygın olmayan yapı türlerinin ortaya çıkmasına da zemin hazırlamıştır. Günümüzde daha çok hobi olarak evlerin çatılarında yetiştirilen güvercinlerin eski dönemlerde haberleşme (Çerçi, 2003:201) ve beslenme (Yılmaz, 2012:46) gibi önemli işler için kullanıldığı bilinmektedir. Ancak güvercinliklerin Kapadokya bölgesindeki kullanımını daha çok güvercin gübresi temin etmek için olmuştur<sup>1</sup>. Bağları ile meşhur Kapadokya

<sup>1</sup> Osmanlı döneminde adı "koğa" olan güvercin gübresinin önemli bir ihrac malzemesi olduğundan bahsedilmektedir. Bk. Büyükmıhçı, G. (2006), "19. Yüzyıl Anadolu'sundan Günümüze Yansıyan Özgün Bir Tarımsal Ticaret Yapısı: Güvercinlikler", *Erciyes Üniversitesi Sosyal Bilimler Enstitüsü Dergisi*, S. 21 (2), s. 99-100.

bölgesinde güvercin gübresinin önemi tarımda verimi artırmak ile ilgili olsa da Anadolu ölçeğinde farklı alanlarda da güvercin gübresinin kullanıldığı bilinmektedir. Örneğin Maraş yöresi geleneksel ayakkabı yapımında derinin işlenmesi sırasında güvercin gübresinden de faydalandığından bahsedilir (Özdemir ve Kayabaşı, 2005:78). Bunların haricinde güvercin eti, Diyarbakır bölgesinde tüketilen bir besin olmuştur (Bekleyen, 2007:100). Kayseri’nin Gesi Mahallesi’nde de etinden faydalandığı yöre insanı tarafından ifade edilmiştir.

Güvercinlikler, güvercinler için yapılmış özel barınaklara verilen isimdir. Kayseri’ye bağlı Gesi Mahallesi çevresindeki bacalı türler “burç” (Görsel 1) (İmamoğlu ve Ark, 2005:85), Diyarbakır’daki türler “boranhâne” (Bekleyen, 2007:99) olarak da bilinmektedir (Görsel 2). Barınaklar güvercinlerin korunması, beslenmesi, dinlenmesi, yuvalaması ve üremesi için önemlidir. Bu sebeple güvercinlik yapılarına özen gösterilmiştir. Bu tarz yapılar güvercinleri yırtıcı kuşlar, kurt, tilki, gelincik, sansar, kedi, köpek, fare, yılan gibi hayvanların ve insanların saldırılarından korumaktadır. İkinci olarak güvercinlerin beslenme ve su içme ihtiyaçları bu yapılarda karşılanmaktadır<sup>2</sup>. Bazı güvercinliklerin içlerinde zeminden yüksekte bir seviyeye oyulan derin ve geniş çanaklar su ihtiyaçlarını sağlamak içindir. Bu gibi etmenler güvercinleri bu yapılara alıştıran unsurlardır. Zamanla biriken gübreler bahar aylarının başlangıcında toplanarak bağ bahçelere atılmakta, ihtiyaç fazlası ise ihraç edilmekteydi (Büyükmişçi, 2006:100).



**Görsel 1:** Kayseri Gesi’de kuleli güvercinlikler. **Görsel 2:** Diyarbakır bölgesi Boranhane<sup>3</sup>. (Savaş Maraşlı)

## 1. YAPISAL OLARAK GÜVERCİNLİKLER

Genelde Kapadokya bölgesinde, daha dar anlamda ise Nevşehir çevresindeki vadilerde, vadilerin üst kotlarında kayalık alanlara ya da peribacalarının içlerine oyulmuş binlerce güvercinliğin bulunduğunu belirtmek abartılı bir ifade olmayacaktır. Bölgenin jeolojik yapısından kaynaklı kolay oyulabilen tüflü volkanik ve bazalt kayalar, güvercinlik

<sup>2</sup>Güvercin yemi olarak çemen otu, delice otu, mercimek ve bezelyeden bahsedilmektedir. Bk. Karakaya, Ç. N. (2014), “Kayseri’nin Gesi Beldesi, Küçük Bürüngüz (Subaşı) Köyü İle Ağırnas Vadisi’ndeki Bizans Dönemine Ait Sivil-Zirai Kaya Yapıları”, *Turkish Studies - International Periodical For The Languages, Literature and History of Turkish or Turkic* 9/10, s. 340. Yazar, güvercinlik içlerinde bulunan kaya oyma çanak ve teknelerin kuşların içmek ve yıkanmak için su ihtiyacını karşıladığını, bu durumun ise güvercinlerin güvercinliklere alışmasını sağladığını belirtmektedir. Bk. Karakaya, Ç.N. aynı yer.

<sup>3</sup>Görsel için bk. <http://www.guneydoguekspres.com/gundem/ne-borani-kaldi-ne-boranhane-h2740.html> (06.09.2019)

yapımına olanak sağlamıştır. Adeta güvercinlik diyarı olan Kapadokya bölgesinde teknik olarak kaya oyma, kaya oyma-yığma ve yığma olmak üzere üç çeşit güvercinlik yapısı görülmektedir. Kaya oyma yapıları da kendi içerisinde güvercinlik olarak oyulanlar ve sonradan güvercinliğe dönüştürülenler yani ikincil kullanımı güvercinlik olanlar olarak ikiye ayırabiliriz. Sonradan güvercinliğe dönüştürülen kaya oyma yapıların ilk işlevlerinin sivil ya da dini amaca hizmet eden yapılar olduğu düşünülmektedir. Bölge insanı kullanılmayan boş mekânları güvercinliğe dönüştürmüştür. Antik mezarlar, manastır yatakhaneleri, toplantı salonları, kiler, şarap mahzeni ve kilise gibi yerlerin yeni kullanıma uygun olarak dönüştürüldüğü bilinmektedir (Demenge, 2010:6) (Görsel 3). Güvercinliğe dönüştürülürken cephelere güvercin girişlerini sağlamak için küçük delikler ve içeriye de “tüneklik” adı verilen küçük takalar eklenmiştir.

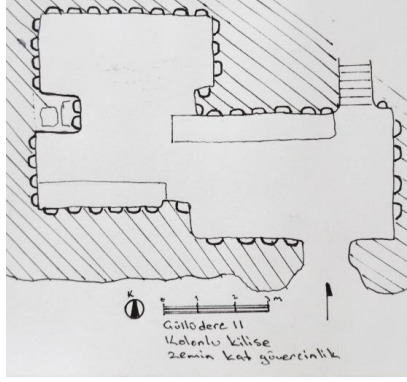


**Görsel 3:** Güvercinliğe dönüştürülen yapılara örnek, Güllüdere II Vadisi’nde yer alan Ayvalı Kilise. (Savaş Maraşlı)

İkinci tür olan kaya oyma ve yığma duvar örgüsünün bir arada kullanıldığı güvercinlikler daha çok Kayseri, Gesi Mahallesi’nde görülmektedir. Gesi’ye bağlı köylerden Darsiyak (Kayabağ), Nize (Güzelköy), Efkere’de yamaç üzerlerinde yüksek taş duvar örgülü kuleleri ile dikkat çeken güvercinliklerin asıl kısmı yerin altındadır. Yaklaşık 2 m. ile 6.50 m. arasında yüksekliği bulunan burç ya da baca şeklinde bu kuleler zararlıların girmesini engellemek içindir. Bunun altında ise güvercinlerin yuvalandığı kaya oyma hazne bölümü yer alır (İmamoğlu ve Ark, 2005:84-86). Nilay Çorağan Karakaya, Gesi bölgesindeki sivil ve zirai kaya yapıları ile ilgili makalesinde kaya oyma güvercinliklerin Bizans dönemine, kaya oyma-yığma güvercinliklerin ise Türk dönemine ait olduğundan bahseder (Karakaya, 2014:340-341). Üçüncü tür güvercinlikler yığma olanlardır. Bu tarz binalar tek ya da iki katlı konutlardan farksız olup Uçhisar Güvercinlik Vadisi ve Ürgüp Üzengi Vadisi’nde görülür (Gülyaz, 2012:552).

Neveşehir ve çevresindeki kaya oyma güvercinliklerin belirgin plan özellikleri yoktur. Tek katlı ve çok katlı örneklere de rastlanır (Görsel 4). Eğimli bir yamaçtaki bir kaya bloğunun içine oyulabildikleri gibi, müstakil

peribacasına oyulan türler de yer alır (Görsel 5). İlk yapılaşlarında güvercinlik olanlar olduğu gibi, başka bir yapıdan güvercinliğe dönüştürülen türleri de bulunur (Çizim 1).



**Çizim 1:** Güllüdere II Vadisi, Direkli Kilise zemin katında güvercinliğe dönüştürülen mekanın planı. (Savaş Maraşlı)

Hemen her vadiye karşılaşılan güvercinliklerin çok katlı olanlarıyla Çat, Soğanlı, Gomedra, Üzengi, Uçhisar, Göreme ve Zelve Vadilerinde karşılaşılr. Genelde bir cepheleri vadilere bakar. Vadilere bakan cephelerin üst bölümlerinde güvercinlerin girebileceği tek, iki ya da üç sıra yaklaşık kare ölçülerde deliklerden oluşan güvercin girişleri karakteristiktir. Bunun dışında güvenlik gibi sebeplerle çok fazla bir açıklık bulunmaz. Sadece gübrelerin toplanması ve çıkartılması sırasında ihtiyaç olan insan girişi bulunur. Bu kapı zemine açılmış tünel şeklinde olabildiği gibi cephe üst seviyelerinde seygar ahşap merdivenlerle de ulaşılabilir. Kapı açıklıklarının gübre toplama işlemi haricinde geçici duvar örgüsüyle kapalı tutulduğu düşünülmektedir.



**Görsel 4:** Üzengi Vadisi çok katlı güvercinlikler. (Can Erpek)



**Görsel 5:** Göreme Güvercinlik Vadisi peribacalı güvercinlik. (Savaş Maraşlı)

Güvercinliklerin içerisi tek mekândan oluşabildiği gibi iki, üç ya da karmaşık plan şemasına da sahip olabilmektedir. Genelde iç cephe yüzeylerine yaklaşık 25-30 cm. genişliğinde 15-20 cm. derinliğinde güvercinlerin tüneyeceği takalar oyulmuştur (Görsel 6-7). Orta kısım ise

hazne olarak güvercin gübrelerinin toplandığı alandır. Bazı güvercinliklerde duvar kenarlarında bulunan ve zemine oyulmuş teknelerin gübrelerin toplanması için olduğu düşünülmektedir. Duvar yüzeylerinde karşılıklı bulunan deliklerin güvercinlerin tüneyeceği sırtıklar için hazırlandığı anlaşılmaktadır. Bazı mekânlarda bulunan kayalara oyulmuş derin çanaklar güvercinlerin su içme ihtiyacı için yapılmış olmalıdır. Bazı güvercinlik yapılarının dış cephelerinde güvercin girişlerinin bulunduğu pencere çevrelerinde boyalı bezemeler görülür.



**Görsel 6:** Üzengi Vadisi Güvercinliklerindeki Takalardan görünüm. (Can Erpek)



**Görsel 7:** Güvercinlik iç mekânı. (Savaş Maraşlı)

## 2. BEZEMELER

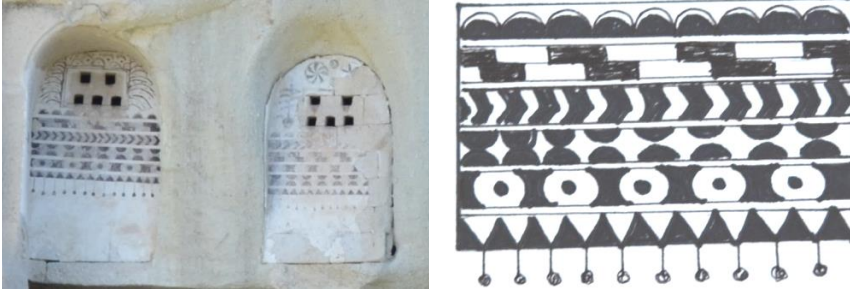
Neşehir bölgesindeki kaya oyma güvercinliklerin bazıları güvercin girişleri kenarlarında yer alan boyalı bezemeleri ile dikkati çeker. Beyaz zemin üzerine boyalı, kırmızı, siyah, mavi ya da yeşil rengin kullanıldığı bezemelerde geometrik, bitkisel, figürlü ve nesneli tasvirler kullanılmıştır. Boyalar, bölgede toplanan farklı bitkilerin kaynatılması ve toprakların çökertilmesinden elde edilen yöresel özelliktedir. Ceviz kabuğu ve yaprağından yeşil ve tonları, cehri'den sarı (Güney, 2009:44-47; Somuncu, 2004: 99-125), üzüm kurusundan koyu kırmızı, soğan kabuğundan pembe, kızılgaç kabuğundan kahverengi, parlaklık vermesi için ise inek idrarının kullanıldığından bahsedilir (Gülyaz,2012:556). Güvercinleri zararlı hayvanlardan korumak için alçı ve yumurta akının karışımından kireç kaymağı yapılmakta ve güvercinliğin cephesine sürülmektedir. Bu sayede güvercinlere ve yumurtalarına ulaşmak isteyen sansar, tilki, gelincik vb. gibi hayvanların ayakları kaymakta, tırmanmaları zorlaşmaktadır (Gülyaz, 2012:556).

Bezemeler niteliklerine göre kendi içerisinde geometrik, bitkisel, figürlü ve nesneli şeklinde gruplandırılabilir.

### 2.1. Geometrik Bezeme

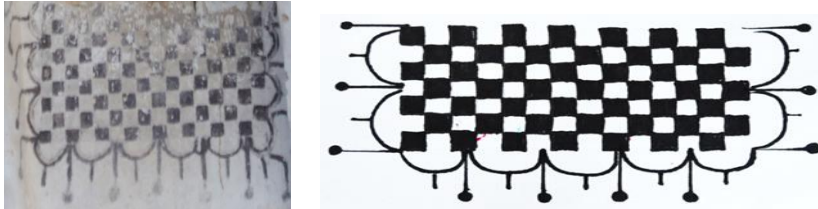
Güvercinliklerde en yaygın bezeme türü geometrik formlu olanlardır. Daireler, yarım daireler, üçgenler, dörtgenler, dikdörtgenler, elips, çokgen şekiller, balıkpulu, balıksırtı, baklava dilimleri, damalı ve zikzaklardan

meydana gelen zengin bezeme repertuarı birbiri ucuna ulanarak pencere kenarlarında kompozisyonlar oluşturmuştur. Beyaz zemin üzerine siyah ya da kırmızı boya yaygın olarak kullanılmıştır. Pencere kenarlarındaki bazı kompozisyonların uçlarına püskül şeklinde motiflerin eklendiği görülür. Bunlardan Uçhisar ve Göreme arasında uzanan Güvercinlik Vadisi’nin Göreme tarafında bulunan Durmuş Kadir Kilise’nin sonradan kapatıldığı düşünülen pencere açıklıklarında, beyaz zemin üzerine siyah boyalı kompozisyonlar görülür. Pencerelerin üst tarafında yer alan beş açıklık güvercin giriş çıkışlarının sağlandığı deliklerdir. Bunların altında, üzerlerinde farklı bezemelerin bulunduğu altı sıra bordür yer alır. Aşağıdan yukarıya doğru sırasıyla üçgen zikzaklar daireler, karşılıklı yarım daireler, balıksırtı, “Z” formulu zikzaklar ve tekli yarım daireler bulunur (Görsel 8, çizim 2). Pencere üstlerinde ise balıkpulunu andıran şekiller görülmektedir.



**Görsel 8, Çizim 2:** Güvercinlik Vadisi, Durmuş Kadir Kilise cephesinde yer alan geometrik bezemeler. (Savaş Maraşlı)

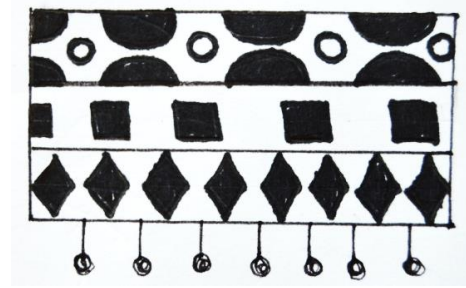
Güllüdere II Vadisi’nde yer alan bir güvercinlikte pencerenin alt tarafında siyah beyaz damalı bezeme kompozisyonunun uçlarına eklenen püskül şeklinde motifler sanki pencereye örtülen bir perde ya da örtü görünümü vermektedir (Görsel 9, Çizim 3). Kızılçukur Vadisi’nde ise kırmızı boya ile ucu püsküllü üçgenler, sırt sırta yarım daire, balıksırtı ve Z formulu zikzakla oluşturulmuş kompozisyon yer alır (Görsel 10, Çizim 4). Benzer örneklere Çavuşin Kasabası girişinde bulunan Nikeforos Fokas Kilise yanındaki güvercinlikte de rastlanmaktadır (Görsel 11, Çizim 5).



**Görsel 9, Çizim 3:** Güllüdere II Vadisi’nde güvercinlikte yer alan damalı bezeme. (Savaş Maraşlı)

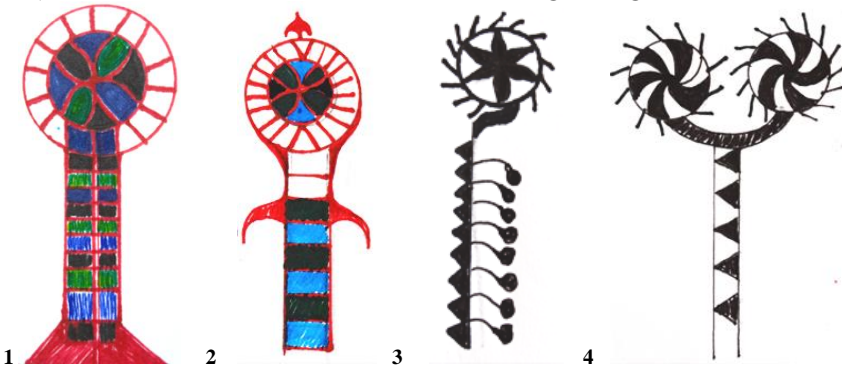


**Görsel 10, Çizim 4:** Kızılçukur Vadisi'nde yer alan kırmızı boyalı geometrik bezeme. (Foto: Mustafa Uysun. Çizim: Savaş Maraşlı)



**Görsel 11, Çizim 5:** Çavuşin Nikeforos Fokas Kilise geometrik bezemeleri. (Savaş Maraşlı)

Geometrik bezemeler arasında çarkifelek motifi çok sık kullanılmıştır. En yaygın olanı ayaklı olanlarıdır (Çizim 6). Genelde pencere kenarlarına simetrik şekilde yerleştirilmiş olan çarkifelek bezemelerinde renklerin yoğun olarak kullanıldığı görülür. Ancak tek başlarına rozet şeklinde olanları da vardır. Orta Asya Türk sanatında evren imgesi, tanrıya ulaşma, iyilik ve bereket, şans ve talih, topraktan gelip toprağa dönüşeceği gibi anlamları olan motif (Çetin: 2017: 356-358) sadece bir bezeme ögesi değildir.



**Çizim 6:** 1: Balkandere: 2: Balkandere 3: Güllüdere II 4: Güllüdere II. (Savaş Maraşlı)

## 2.2. Bitkisel Bezeme



Güvercinliklerin bezeme programında stilize edilmiş bitkisel motifler ve natüralist tarzda, dönemin beğenisini yansıtan çiçekler sık kullanılmıştır. Dal ve yapraklardan oluşan basit çiçeklerin yanı sıra (Görsel 12-13), servi ağacı ve karanfillerden oluşan daha gerçekçi kompozisyonlar da görülür. Servi ağaçları genellikle yan yana ve sıra halinde, karanfiller ise vazolar içerisinde ya da serbest şekilde tasvir edilmişlerdir. Bunlardan başka türü belirlenemeyen vazolu çiçeklerde repertuarda yerini alır (Görsel 14-15).



**Görsel 12-13:** Çat Vadisi'nden stilize edilmiş bitki ve çiçek motifleri. (Savaş Maraşlı)



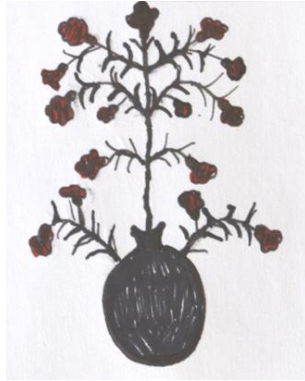
**Görsel 14-15:** Çat Vadisi'nden tanımlanamayan vazolu çiçekler. (Savaş Maraşlı)

Göreme Güvercinlik Vadisi'ndeki Durmuş Kadir Kilise'nin sol taraf pencere yan duvarında yer alan vazolar içerisindeki karanfiller, gerçekçi bir betimleme anlayışıyla tasvir edilmiştir. Yuvarlak gövdeli ve ayaklı bir vazolar içerisinde tek bir kökten çıkan ve dallara ayrılan karanfiller, beyaz zemin üzerine siyah boya ile boyalıdır. Çiçeklerde ise koyu kırmızı renk hâkimdir (Görsel 16, Çizim 7). Benzer formlu başka bir örneğe Avanos'taki Zelve Vadisi'nde rastlanmaktadır (Görsel 17, Çizim 8). Natüralist üslupta çiçek yapma geleneği Kara Memi döneminden itibaren görülen bir uygulama

olmakla birlikte<sup>4</sup> vazoda içerisinde tasvir edilmeleri 18. yüzyıl özelliği sergiler<sup>5</sup>.



**Görsel 16, Çizim 7:** Göreme Güvercinlik Vadisi Durmuş Kadir Kilise’de yer alan vazoda karanfiller. (Savaş Maraşlı)



**Görsel 17, Çizim 8:** Avanos Zelve Vadisi, vazoda karanfiller. (Savaş Maraşlı)

<sup>4</sup> Kanuni Sultan Süleyman döneminde nakkashâne’nin başında bulunan müzehhip Kara Memi, tezhipte o zamana kadar var olan bezeme anlayışını değiştirerek çiçekleri yarı natüralist üslupta tasvir etmeye başlamıştır. Gül, lale, karanfil, sümbül gibi dönem çiçekleri doğadaki görünümüne yakın halleri ile kitap bezeme sanatında yerini alırlar. Bahçe çiçeklerinin yarı üslûplaştırılması ile oluşturulan bu yeni akımın öncüsünü Kanuninin şiirlerini içeren Muhibbî Divanı’nın nüshalarında görmekteyiz. Bu konuda daha geniş bilgi için bk. Demiriz, Y. (2009), “16. Yüzyıl Kitap Sanatında Çiçek”, *16. Yüzyıl Osmanlı Kültür ve Sanatı Sempozyumu*, İstanbul:11-12 Nisan 2000, s.146-147; Mesera, G.(2009), “Kanuni Sultan Süleyman’ın Sernakkaşı Karamemi”. *Hat ve Tezhip Sanatı* (ed. Ali Rıza Özcan), İstanbul. Bu izlenimci anlayış 18. yüzyıl ile birlikte gelişerek devam edecektir. Bu dönem ile birlikte çiçekler artık sadece yüzey doldurma elemanı değildir. Işık, gölge oyunları ve renk tonlamaları ile oldukça hacimli gözükün çiçekler, doğadaki görünümüne en yakın halde tasvir edilmeye başlamıştır. Daha geniş bilgi için bk. Birol, A. İ. (2010), “şükûfe”, *TDV İslam Ansiklopedisi*, C 39, 258-259.

<sup>5</sup>Vazo içerisinde çiçek, ya da buket tasviri yapma geleneği 16.-17. yüzyıllara kadar inen bir gelenek olmakla birlikte daha basit ve yüzeysel ele alınmışlardır. 18. yüzyıldan itibaren ise Osmanlıda Avrupa etkisinin de başlamasıyla natüromort üslubunda “vazoda çiçek” temalı tasvirler uygulanmaya başlar. Bu yüzyılın başlarına tarihlendirilen Topkapı Sarayı’ndaki III. Ahmed’in yemiş odasının kalemişi bezemeleri arasında yer alan vazoda içerisindeki çiçek ve buket tasvirleri, bu üslubun erken örnekleri olarak görülebilir. Bu konuda daha geniş bilgi için bk. Gül, S. (2017), “İstanbul Sur İçindeki Osmanlı Mezar Taşları Bezemelerinde Üslup Analizi (1703-1861)”, *İstanbul Üniversitesi Sosyal Bilimler Enstitüsü Sanat Tarihi Anabilim Dalı* (Basılmamış Doktora Tezi), s. 343-357.

Güllüdere II Vadisi'nde yer alan ve sonradan güvercinliğe dönüştürülen Direkli Kilise'nin cephesinde yer alan pencerenin kenarlarında da vazo içerisinde karanfiller görülmektedir. Geniş yuvarlak bir kaide ile başlayıp koni şeklinde ağız kısmıyla sonlanan vazo içerisine yeşil dalları olan dokuz kırmızı karanfil yerleştirilmiştir (Görsel 18, Çizim 9). Yan duvar üzerinde de bu kez yuvarlak kaideli ve oval gövdeli vazo içerisinde 9 karanfil tasvir edilmiştir. Bir başka pencere kenarında da iki tarafa simetrik şekilde yerleştirilmiş karanfil demetleri görülür. Ancak resmin bulunduğu duvar yüzeyinin alt tarafı tahrip olmuştur (Görsel 19).



**Görsel 18, Çizim 9:** Güllüdere II Vadisi, vazo içerisinde karanfiller. (Savaş Maraşlı)



**Görsel 19:** Güllüdere II Vadisi'nde simetrik yerleştirilen karanfiller. (Savaş Maraşlı)

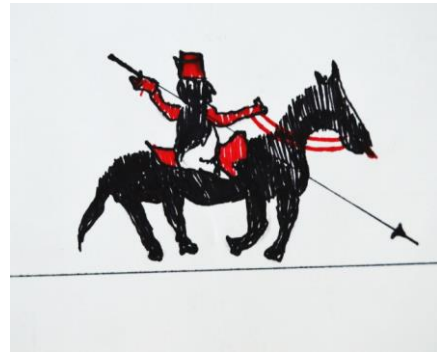
Ürgüp'e bağlı Çökek Köyü'nün kuzeyinde yamaçta yer alan bir güvercinlikte, pencere üzerindeki süslemeleri ile dikkat çekicidir. Kare biçimli beş sıra güvercin girişinin hemen üzerinde yan yana sıralanmış servi ağaçları görülmektedir. Servilerde dönüşümlü olarak koyu kırmızı ve yeşil renkler kullanılmıştır. Bu sıra servilerin hemen sol alt köşesine de iki adet servi ağacı işlenmiş olup ölçü olarak daha büyüktür (Görsel 20, Çizim 10). Buradan başka Güllüdere ve Zelve Vadilerinde daha şematik çizilmiş servi ağaçları ile karşılaşılr.



**Görsel 20, Çizim 10:** Ürgüp Çökek Köyü, pencere üzerinde yer alan servi ağaçları.  
(Savaş Maraşlı)

### 2.3. Figürlü Bezeme

İnsan ve hayvan tasvirlerinin yer aldığı sahneler güvercinlik cephelerine ayrı bir renk katmıştır. Bu grupta süvari tasvirleri içeren sahneler geniş yer kaplar. Bazı figürler elinde mızrak ile tasvir edilmiştir. Bu durumda at hareket halinde ya da şaha kalkmıştır. Bazılarında da binici atın geminden tutmuş yürümektedir. İnsan tasvirlerinin yer aldığı bir başka sahnede ise kılıç kalkan oyunu oynayan figürler göze çarpar. Kılıç-kalkan oyunu Ortahisar yöresinde şenliklerde hala oynanan eski bir Türk oyun geleneğidir (Ekmekçioglu ve ark, 2001:50-51). Bunların haricinde çok sayıda at ve güvercin tasvirlerine yer verilmiştir. Bir başka güvercinlikte ise deve çeken atlı tasviri oldukça ilginçtir. Balkandere Vadisi'nde bulunan (İbrahim Paşa Köyü yakını) ve sonradan güvercinliğe dönüştürülen Papa Yuhannis Kilisesi (Babayan Kaya Kilise) narteksinin yer aldığı vadiye bakan cephedeki süvari tasviri, gerçekçi bir şekilde işlenmiştir. Sahnede sola yönelmiş üniformalı bir süvari elinde bir mızrak tutmakta ve hamle yapmaktadır. Sahneye kırmızı ve siyah renkler hâkimdir (Görsel 21, Çizim 11).



**Görsel 21, Çizim 11:** Balkandere Vadisi, Papa Yuhannis Kilisesi'nde yer alan süvari tasviri.  
(Savaş Maraşlı)

Güllüdere II Vadisi'nde bulunan bir güvercinlikte ise pencerenin sol üst tarafında karşılıklı tasvir edilen iki kişi kılıç-kalkan oyunu oynamaktadır. Beyaz zemin üzerine koyu konturlarla yapılan figürler, karikatürize edilmiş

olup kıyafetler seçilebilmektedir. Şalvar benzeri kıyafet giyen figürler, sol ellerinde kılıç, sağ ellerinde kalkan tutmaktadır (Görsel 22, Çizim 12). Pencerenin sağ üst tarafında ise bir kişi atın yularından tutarak yürümektedir (Çizim 13). Şalvar ve başındaki başlık ilginçtir. Çavuşın Nikeforos Fokas Kilisesi girişinin üzerinde yer alan güvercinlikte pencerenin iki tarafına simetrik şekilde yerleştirilen atlar koşar şekilde tasvir edilmiştir (Görsel 23, Çizim 14). Balkanderesi Vadisi'nde ise soyut tarzda yapılan güvercinler görülür (Çizim 15).



**Görsel 22, Çizim 12:** Güllüdere II Vadisi'nde bulunan bir güvercinlikte kılıç-kalkan tutan figürler. (Savaş Maraşlı)



**Çizim 13:** Güllüdere II Vadisi'nde bulunan güvercinlikte atlı figür. (Savaş Maraşlı)



**Görsel 23, Çizim 14:** Çavuşın Nikeforos Fokas Kilisesi girişinin üzerinde yer alan karşılıklı at tasvirleri. (Savaş Maraşlı)

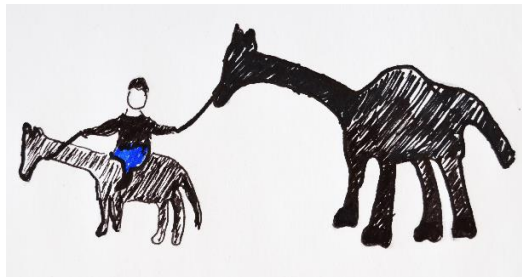


**Çizim 15:** Balkan Deresi (İbrahim Paşa Köyü karşısı) üzerinde yer alan güvercinlikte soyut güvercinler. (Savaş Maraşlı)

Figürlü bezemelere en iyi örneklerden biri Güllüdere II Vadisi üzerinde yer alan ve sonradan güvercinliğe dönüştürülen Direkli Kilisenin giriş cephesi üzerinde yer alan pencerelerin etrafında görülür. Geometrik kompozisyonun hemen altında deve çeken atlı figürü yerel özellikler gösterir ve oldukça gerçekçi tasvir edilmiştir. Biniciye kıyasla oldukça iri cüsseli tasvir edilen devenin hörgücü ve toynakları oldukça belirgindir. Binici ise şalvarı, sivri başlığı ve sivri burunlu ayakkabısıyla diğer örneklere benzerdir (Görsel 24, Çizim 16).



**Görsel 24:** Güllüdere II Vadisi üzerinde yer alan Direkli Kilise'deki deve çeken binici tasviri. (Savaş Maraşlı)



**Çizim 16:** Deve çeken binici tasviri. (Savaş Maraşlı)

#### 2.4. Nesneli Bezeme

Güvercinliklerin bezeme programlarında bitki, insan ve hayvan dışında nesnelere de kullanılmıştır. Vazo, masa, sandalye, kandil, nargile kullanılan nesnelere dendir. Bunların dışında bazı figürlerin ellerinde tuttıkları savaş aletleri de bu grupta yer alır. En ilginç nesnelere olan nargile,

Anadolu'da 19. yüzyıl duvar resimlerinde görülür. Örneğin 19. yüzyılın ikinci yarısına tarihli İzmir, Ödemiş, Birgi Çakırağa Konağı'nda ve aynı yüzyıldan Safranbolu Yörük Köyü Sipahizâdeler Konağı'nın başodası'nda yer alan nargile tasvirlerinin (Şener, 2001:293,414) benzerleri, Çat Vadisi'ndeki güvercinliklerde görülür. Çat Vadisi'nde iki yerde tespit edilmiştir. İlk örnekte, mavi renkli bir masa üzerinde armudi gövdesi kırmızı renklidir. Masanın diğer ucunda ise sandalyede oturan bir figür görülür. Nargilenin marpuç ve ser kısımları ayırt edilebilmektedir. İkincisinde ise nargile kırmızı boyalı olup daha kaba ve özensiz görünümündedir. Masanın diğer ucunda oturan figür nargilenin marpucundan çekerken betimlenmiştir (Görsel 25-26). Kandiller ise günlük yaşamda kullanılan bir obje olarak bir diğer dönem modasıdır. Başta Balkanderesi olmak üzere vadilerdeki güvercinliklerde karşımıza çıkar (Görsel 27, Çizim 17).



**Görsel 25-26:** Çat Vadisi'nden nargile örnekleri. (Savaş Maraşlı)



**Görsel 27, Çizim 17:** Balkanderesi Vadisi'nden kandil örneği. (Savaş Maraşlı)

## **Sonuç**

Nevşehir Bölgesinde sayısız kaya oyma güvercinlik bulunmaktadır. Bu tarz yapıların ilk olarak ne zaman ortaya çıktıkları sorusuna bir cevap bulmak ise pek mümkün değildir. Ancak bölgede güvercin gübresinin tarımda kullanımından kaynaklı olarak bu tarihin Osmanlı ve Bizans dönemlerinden öncesine gittiği varsayılabilir. Bölgede Bizans dönemine ait

kaya oyma şarap işliklerinin sayıca fazlalığı dikkati çeker. Bu işliklerde işlenen üzümün önemli ham madde olmasından kaynaklı olarak, üzüm bağlarında verimi artırmak için güvercin gübresine ihtiyacın arttığı düşünülebilir. Dolayısıyla bu durum güvercinliklerin bu dönemde yaygınlaştığına işaret eder. Güvercinliklerin Osmanlı döneminde sayısının artmasının ise bölgedeki ihtiyacın yanı sıra, güvercin gübresinin ihraç ürünleri arasında sayılmasıyla ilgisi olabilir. Belki bu ihracatın bir kısmı, Kapadokya gibi zengin güvercinliklere sahip bölgeden karşılanmaktaydı. Ayrıca bölgede Bizans dönemine tarihli birçok kilise manastır ve müştemilatının güvercinliğe dönüştürülerek, güvercinlik sayısının artırılmasını da unutmamak lazım.

Güvercinlik pencere etraflarına yapılan bezemelerin tarihlendirilmesi ise nispeten daha kolaydır. Çünkü bazılarının üzerlerinde tarihleri vardır. Güvercinliklerdeki tarihlere bakıldığında bezemelerin 18.-20. yüzyılda yapıldıkları görülür. Yine bezemeler de bu konuda bize fikir verir. Bazı güvercinliklerde görülen vazo içerisindeki karanfil çiçeklerinin sunumu ve yan yana dizilen servi ağaçları gibi uygulamalar 18. yüzyılın ruhuna denk düşer. Asılı vaziyette duran kandiller de Osmanlının Batılılaşma dönemi tezyinat anlayışı içerisinde kullanılan objelerdendir. 19. yüzyılda ise nargile gibi yeni nesnelere dolaşımındadır ve duvar bezeme sanatında yerini almıştır. Yöre güvercinliklerinde çarkıfelek motifinin çok fazla kullanılmış olmasından dolayı özel bir anlam içerdiği düşünülebilir. Çarkıfelek motifinin arka planın ikonografik çözümlemesinde Orta Asya Türk kültürünün izleri görülmektedir.

Güvercinliklerde genelde hikâyeci ve bazen de esprili bir anlatım söz konusudur. Nargile içen adamlar, deve çeken insanlar, kılıç kalkan oynayan kişiler ve süvariler esprili birer hikâye ürünüdür. Yöredeki yaşantının ve bu resimleri yapan sanatçıların iç dünyalarının birer yansımasıdır. Zaten bezemelerde at, deve, güvercin gibi o dönem bölgede var olan hayvanların kullanılması da buna işaret eder. Peki neden kaya oyma güvercinliklerin cephele bezenmişti? Bu sorunun iki cevabı olabilir. Birincisi bölge insanının da söylemlerinde dile getirdikleri üzere, güvercinlerin dikkatini çekmek ve güvercinleri güvercinliklere alıştırmakla ilgili olsa gerek. Ancak sadece bu amaç ile yapılmış olsalardı figürlü, bitkisel, nesnel, geometrik gibi zahmet gerektiren kompozisyonlarla uğraşılmaz, nakışsız düz boya sürmek de yeterli olabilirdi. İkincisi ise yapılan bezemelerin, yerel sanatçıların kendilerini gösterebildikleri birer tuval görevi görmüş olmalarıyla ilişkili olabilir. Yerel sanatçılar, kendi iç dünyalarını, sosyal çevre ve yaşantılarını dönemin modası olan bazı motif ve sembolleri kullanarak kendilerini gösterebildikleri birer alan yaratmışlardı.

## **Kaynakça**

Bekleyen, Ayhan. (2007). “Diyarbakır Kırsalındaki Güvercinevleri:



- Boranhaneler, Karaçalı (Tilalo) Köyü”, *Trakya Univ JSci*, 8(2), ss. 99-107.
- Birol, A. İ. (2010). “şükûfe”, *TDV İslam Ansiklopedisi*, C 39, ss. 258-259.
- Büyükmihçı, G. (2006). “19. Yüzyıl Anadolu’sundan Günümüze Yansıyan Özgün Bir Tarımsal Ticaret Yapısı: Güvercinlikler”, *Erciyes Üniversitesi Sosyal Bilimler Enstitüsü Dergisi*, 21, (2), ss. 97-119.
- Çetin, Y. (2017). “Türk-İslam Bezeme Sanatında Gamalı Haç (Svastika) İle Çarkıfelek Motiflerinin Köken Ve İkonografik Anlamları Üzerine Bir Değerlendirme”, *Social Sciences Studies Journal*, Vol:3 Issue:8 pp:353-365.
- Çerçi, F. 2003. “Haberleşme hizmetleri ve Osmanlı Devleti’nde ulak organizasyonu”, *Atatürk Üniversitesi İlahiyat Tetkikleri Dergisi*, 20: 190-221.
- Demenge, G. (2010). “Güvercinlikler”, *Geçmişten Geleceğe Nevşehir Kültür ve Tarih Araştırmaları Dergisi*, 13, ss. 3-7.
- Demiriz, Y. (2000). “16. Yüzyıl Kitap Sanatında Çiçek”. *16. Yüzyıl Osmanlı Kültür ve Sanatı Sempozyumu*. İstanbul 11-12 Nisan.
- Dirik, K. 2009. “Kapadokya Bölgesi’nin Jeolojisi, Jeomorfolojisi ve Bunların Bölgedeki Medeniyetler Üzerindeki Etkisi” *1. Tıbbi Jeoloji Çalıştayı Bildiriler Özeti*, 30 Ekim-1 Kasım, Ürgüp/ Nevşehir, s. 6-9.
- Gülyaz, M. (2000). “Güvercinlikler”, *Kapadokya* (ed. Metin Sözen), Ayhan Şahenk Vakfı Yayınları, İstanbul.
- Gül, S. (2017). “İstanbul Sur İçi’ndeki Osmanlı Mezar Taşları Bezemelerinde Üslup Analizi (1703-1861)”, *İstanbul Üniversitesi Sosyal Bilimler Enstitüsü Sanat Tarihi Anabilim Dalı* (Basılmamış Doktora Tezi), İstanbul.
- Güney, E. (2009). “Nevşehir Yöresinde Cehri Yetiştirilmesi ve Ticareti”, *Geçmişten Geleceğe Nevşehir Kültür ve Tarih Araştırmaları Dergisi*, 11, ss. 44-47.
- İmamoğlu, V. Korumaz, M. & İmamoğlu, Ç. (2005). “A Fantasy in Central Anatolian Architectural Heritage: Dove Cotes and Towers in Kayseri” *Metu Jfa*, 22(2), ss. 79-90.

- Karakaya, Ç. N. (2014). “Kayseri'nin Gesi Beldesi, Küçük Bürüngüz(Subaşı) Köyü İle Ağırnas Vadisi'ndeki Bizans Dönemine Ait Sivil-Zirai Kaya Yapıları”, *Turkish Studies - International Periodical For The Languages, Literature and History of Turkish or Turkic 9/10 Fall 2014*, ss. 335-358.
- Mesera, G. (2009). “Kanuni Sultan Süleyman'ın Sernakkaşı Karamemi”. *Hat ve Tezhip Sanatı* (ed. Ali Rıza Özcan), Ankara, ss.361-377.
- Özdemir, M. & Kayabaşı. N. (2005). “Kahramanmaraş İlinde Ayakkabı Yapımı”, *Milli Folklor*, 66, ss. 75-81.
- Somuncu, M. (2004). “Cehri üretimi ve ticaretinin 19. yüzyılda Kayseri ve Çevresi Ekonomisindeki Önemi”, *Erciyes Üniversitesi İktisadi ve Ticari Bilimler Fakültesi Dergisi*, 22, ss. 99-125.
- Şener, D. (2011). XVIII. ve XIX. Yüzyıllarda Anadolu Duvar Resimleri, *Ankara Üniversitesi Sosyal Bilimler Enstitüsü Sanat Tarihi Anabilim Dalı* (Basılmamış Doktora Tezi), Ankara.

### **Extended Abstract**

The soft tufface surface structure, which is characteristic of Nevşehir region, has made these regions habitable since the ancient times and has been a gift of custom nature to humanity. Fairy chimneys and valleys formed by volcanic, tectonic and erosion have been transformed into settlements over time. Easily carved tuffs have been shaped according to the needs of different cultures and periods. Even sometimes a place has been transformed into another place according to need in a different period. Engraved spaces in accordance with the needs paved the way for the emergence of specifically civil architecture (housing), religious architecture (monasteries-churches-mosques-tombs), defense structures and agricultural structures (linseed oil workshops, dovecots, bee yards, wine workshops, warehouses, stables). Being one of these structures, dovecots, which are actually rare in Anatolia, are mostly found throughout the Cappadocia region. There are thousands of pigeon-lofts (dovecots) carved into the valleys around Nevşehir, the upper sides of the valleys, rocky areas or fairy chimneys. The rock carving dovecots around Nevşehir do not have a specific architecture plan. They can be both single storey and multi storey. They can be carved into a rock block on a slope of a hill or individual fairy chimneys. The multi-storey dovecots that can be seen in almost every valley are found mostly in Çat, Soğanlı, Gomeda, Üzengi, Uçhisar, Göreme and Zelve Valleys. In the upper parts of the facades facing the valleys, there are unique pigeon entrances, which consist of single, two or three rows of pierced holes. Apart from these, there is not much space. There is only human entry, which is needed during collection and removal of fertilizers. The interior of pigeon-

lofts can consist of a single space or two, three or complex plan schemes. In general, specific points are carved for pigeons to use with a width of 25-30 cm and a depth of 15-20 cm. The central part is the reservoir where the pigeon manure is collected. Deep bowls carved into the rocks found in some places must have been made for the pigeons' need to drink water. Rock carved dovecots in the Nevşehir region attract attention with their painted decorations. Painted on a white background, red, black, blue or green color is used in the decorations which may be geometric, vegetable, figured, objected. The most common type of decoration in dovecots is the geometric form. The rich repertoire of circles, semicircles, triangles, rectangles, rectangles, ellipses, polygonal shapes, fish scale, herringbone, diamond slices, checkered and zigzags were used at each end to form compositions on the edges of windows. Stylized floral motifs and naturalistic flowers are used in the pigeon lofts. Cypress tree and carnation flowers are quite realistic. Generally, the cypress tree is depicted side by side in a row, while carnations are depicted in vase or freely. Apart from these, unidentified vase flowers were included in the repertoire. It is seen that the depictions of humans and animals on the pigeon fronts are quite common. The figures depicted in cavalry occupy a large space and some have spears or swords in their hands. The horse is in motion or has risen to curvet position. In some, the rider is on the horse with the rope in his hands. In another scene where human depictions are observed, the figures playing the sword and shield game. In addition, plenty of depictions of horses and pigeons are included. In another pigeon, the depiction of horsemen drawing camels is quite interesting. In the decorations of pigeon lofts, lots of objects other than plants, people and animals were used. Vases, oil lamps, tables, chairs, hookahs are among those. On the sides of some pigeon entrances, the writings of Ottoman character are also very noticeable. Among them, "mashallah" are used extensively.

It is very difficult to determine when pigeon-lofts first appeared in the region. However, it should be Byzantine-Ottoman times. Limitation of agricultural areas due to the Geological and soil structure of the region, required the use of dove fertilizer in order to increase the productivity of agriculture and therefore dove breeding became important. Why did they use fertilizer so much in the area? One of the answers to the question is to increase the productivity in viticulture. Thus, there is a direct relationship between the large number of Byzantine wine workshops and the high number of pigeons. For this reason, the early examples of pigeons must have survived the Byzantine period. Its widespread use during the Ottoman period may be related to its use in the region as well as its export. Many church monasteries and monasteries dating back to the Byzantine period in the region were converted into pigeon lofts and the number of pigeons increased in this period. The decorations on the facades of the pigeon-lofts indicate the Ottoman period. Both the date carved on them and the stylistic and composition features belong to the 18<sup>th</sup> century and later. It is possible to

understand this from the commonly used motifs such as carnation flowers in the vase and cypress trees arranged side by side. The use of objects such as hookah is in accordance with the 19<sup>th</sup> century understanding. It is mentioned in the discourse of the people of the region that the purpose of making colorful painted decorations in pigeon-lofts is to attract the attention of pigeons and to attract pigeons to pigeon-lofts. If the decorations on the sides of the windows had been made only to attract the attention of pigeons, instead of maintaining a more laborious work such as figurative, vegetative, object-oriented, geometric compositions; it would be sufficient to paint the walls without ornamentations. While the local artists were probably attracting the attention of pigeons with their ornaments, the fashion of the period must have reflected some of their inner worlds, social environments and even their sense of humor by using some motifs and symbols.