

CONSERVATION AND REPAIR WORK FOR THE FIREPLACES IN IZMIR ATATURK (HOUSE) MUSEUM

ABSTRACT

During the restoration work conducted in Izmir Atatürk (House) Museum by the Ministry of Culture and Tourism, Izmir Directorate of Surveying and Monuments, protection and repair work was carried out for the four ceramic fire places of the museum from November 16, 2001 to February 17, 2002.

During the years of 2001-2003, when I was, on behalf of Atatürk University Faculty of Fine Arts and in accordance with the Article 35 of YOK (Council of Higher Education) assigned to perform my study of proficiency in art in Dokuz Eylül University, Institute of Fine Arts; I, together with students, accomplished protection and repair work for the fireplaces in Atatürk Museum on behalf of the same department.

Izmir Atatürk Museum, which is estimated to be built between 1875-1890, has four ceramic fireplaces, each with a boiler. "Imported majolica ceramics" of the 19th century were used on these fireplaces, metal parts of which were made of pig iron constructed with casting technique.

This study reports the protection and repair methods applied in connection with the specified reasons of decay on the fireplaces.

İzmir Atatürk (Evi) Müzesi Şöminelerinin Koruma-Onarım Çalışmaları



A. SULTAN KARAOĞLU*

1. Müze Binasının Mimari Özellikleri ve Tarihçesi¹

İzmir Atatürk Bulvarı (1.Kordon), 248 kapı no' lu, bugün Atatürk Müzesi olarak değerlendirilen binanın yapım tarihi kesin olarak bilinmemekle birlikte, yazılı kaynaklardan 1875-1890 yılları arasında inşa edildiği tahmin edilmektedir. Yapı, ana bina ve müstemilat binası olmak üzere iki bölümden oluşmakta ve 852 m² lik alana oturmaktadır. Neoklasik devir mimarisinin tipik özelliğini taşıyan yapının ön cephesi 1.Kordon' a, arka cephesi 2.Kordon' a bakmaktadır.

Ana yapı, dikdörtgen planlı olup, bir bodrum, iki tam kat ve bir çatı katından oluşmaktadır. Sivil Türk Mimarisi ve batı mimarisi unsurlarının bir arada bulunduğu yapı, cephe düzeni ile Batı, plan tipi ile de Türk mimarisi özellikleri göstermektedir. Ancak yapıldığı tarihte kullananların kültürü ve gelenekleri Türk konak yapısına uymadığından bazı değişiklikler görülmekte-

dir. Müstemilat kısmındaki avlunun sütunlu ve revaklı oluşu Osmanlı etkisindedir.

Taştan kargir bir yapı olan binanın, ön cephede birinci katta cumbası vardır. Zemin, birinci kat ve çatı katından oluşan binanın zemin katında büyük bir salon ve odalar bulunmaktadır. Salondan geniş merdivenle çıkılan birinci katta ise Atatürk'ün yatak odası ve çalışma odası, yaverinin yatak odası, yemek salonu, kütüphane olarak kullanılan odalar vardır. Bu kattan da çatı katına çıkılır.

Bina Takfor isimli bir tüccarın evi iken, İzmir'in kurtuluşu ile 9 Eylül 1922'de hazineye devredilmiş, Başbakanlık karargahı olarak 10 Eylül 1922'de de Atatürk'e tahsis edilmiştir. 17 şubat 1923'te toplanan Türkiye İktisat Kongresi için Atatürk bu binada toplantılar yapmış ve kişisel çalışmalarını yürütmüştür. Kongre bitiminde karargah bu binadan taşınmış, hazine tarafından Naim Bey'e otel olarak kullanılmak üzere kiralanmıştır. 13 Ekim 1926'da İzmir Belediyesi binayı hazineден satın alarak Atatürk'e he-

diye etmiştir. Atatürk 1930-1934 yılları arasındaki ziyaretlerinde bu binada kalmış, 10 Kasım 1938'de Atatürk'ün vefatı ile bina, kardeşi Makbule Baysan'a veraset yoluyla intikal etmiştir.

Bina, 25 Eylül 1940'ta İzmir Belediyesi tarafından müze yapmak amacıyla satın alınmış ve 11 Eylül 1941'de törenle halka açılmıştır. Binanın üst katı "Atatürk Müzesi" olarak düzenlenmiş, odalardaki eşyalar kullanıldığı şekliyle sergilenmiştir. 1952 yılında alt kattaki salon ve odalar "Atatürk Genel Kitaplığı" olarak hizmete açılmıştır.

28 Aralık 1972'de binanın mülkiyeti İzmir Belediyesi'nden alınarak İzmir Arkeoloji Müzesi'ne verilmiştir. Bundan sonra yapı restore edilerek Atatürk ve Etnografya Müzesi olarak kullanılmak amacıyla 29 Ekim 1978'de dönemin Kültür Bakanı Ahmet Taner Kışlalı tarafından törenle hizmete açılmıştır. Bu düzenlemede binanın alt katında etnografik eserler, üst katında ise Atatürk'e ait eşyalar sergilenmiştir.

Atatürk Müzesi'nin alt kat vitrinlerinde geleneksel kadın kıyafet-

* Yrd.Doç.Dr. A. SULTAN KARAOĞLU, Kocaeli Üniversitesi Güzel Sanatlar Fak., Tasınabilir Kültür Varlıklarını Koruma ve Onarım Bölüm Bşk., e-posta: sultan.karaoglu@kocaeli.edu.tr

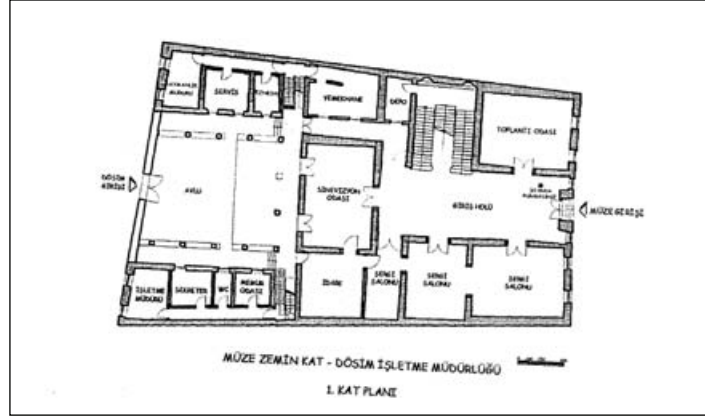
¹ İzmir Rölöve ve Anıtlar Müdürlüğü belgelerinden alınmıştır.

leri, hamam takımları, peşkirler, uçkurlar, keseler ve çeşitli mobilyalar, Bergama, Kula, Gördes, Milas, Çanakkale gibi halı merkezlerinden seçilen örnekler, kilim ve cicimler, sedef kakma koltuk ile sehpa lar vb. etnografik eşyalar yer almıştır. Atatürk Müzesi'nin üst katında ise tablolar, büyük boy aynalar, vestiyer, mobilyalar ve bronz döküm saat sergilenmiştir.

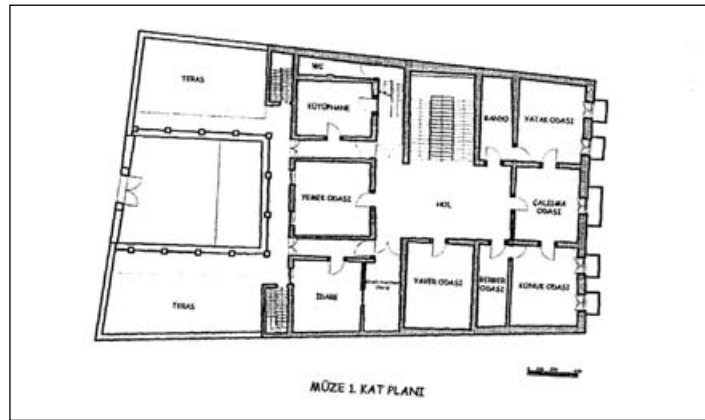
Yapının restorasyon ve teşhir tanzim çalışmaları 1998 yılında Kültür Bakanlığı Anıtlar ve Müzeler Genel Müdürlüğü tarafından, Döner Sermaye İşletmeleri Merkez Müdürlüğü'nün katkılarıyla başlatılmış, 2001 yılında gerçekleşen değişim ile başka bir firma tarafından 2002 yılında tamamlanmıştır.

Çalışmalar kapsamında, yapıda gözlenen problemlerin (statik, bodrumu basan su, yapısal bozulmalar vb.) giderilmesine yönelik onarım işlemleri başlatılarak, öncelikle bodrum katta bulunan, tarihi strüktüre zarar verecek olan su tahliye edilip, Kültür ve Tabiat Varlıklarını Koruma Kurulu kararı doğrultusunda sağlamlaştırma işlemleri yapılmıştır. Tahliye edildiği gözlemlenen suyun 3-4 yıl binayı baskı altında tuttuğu anlaşılmıştır.

Kültür Bakanlığı'nca 2001 yılında sağlanan ödeneklerle, daha önce başlanan işlere devam edilmiştir. Yapıda bozulan tüm yapı elemanları onarılmış, çürüyen bölümler aslına uygun olarak tamamlanmıştır. Statik takviye çalışması sonrası gereken sıva işlemleri yapıp, zemin katta mermer döşe-



Çizim-1:
Müze
Zemin Kat
Planı



Çizim-2:
Müze
1. Kat Planı

me kaplamaları, alçı işleri orijinaline uygun olarak tamamlanmıştır. Üst katta ahşap döşemelerin yakın geçmişte yapılmış yağlı boyaları raspa edilerek, cilalanmıştır. Cephe temizliği için konunun uzmanları denetiminde geri alınabilir malzeme ile test yapılmış ve alınan sonuçlara göre kullanılacak sistem belirlenip, mermer yüzey temizliği gerçekleştirilmiştir.

Yeni düzenleme sırasında, ana binanın zemin katında Atatürk'ün ilke ve devrimlerinin anlatılacağı, bununla birlikte yapının tanıtılacağı,

kültürel ve sanatsal aktivitelerin, toplantıların, sergilerin düzenleneceği mekanlar oluşturulmuştur. Üst kat ise asıl müze katı olup, bu katta Atatürk'ün kimliğinin, yaşamının yansıtılacağı, yapıda değişik dönemlerde kullanılmış veya değişik kişi ve kurumlarca bağışlanmış antika eşyaların sergileneceği bir teşhir, tanzim sistemi düzenlenmiştir. (Çizim-1 ve Çizim-2)

Müştemilat binası ise Bakanlığa bağlı çalışan İzmir Döner Sermaye İşletme Müdürlüğü tarafından hizmet binası olarak kullanılacaktır.

2. Müze'deki Seramik Şöminelerin Dönem ve Teknik Özellikleri

Binada bulunan dört adet şöminenin tamamı kazanlı şömine tipinde olup, metal aksamları döküm tekniği ile yapılmış pig demirdir. Metal aksamın ön yüzeyinde, üst-ortada yer alan rölyefli desen, toplantı odasında ve sergi salonunda (*girişin sağ ve solundaki odalarda*) yer alan iki şöminede aynı; sineviz-

yon odası ve idare odasında (*girişin tam karşısındaki ve onun yanındaki odada*) yer alan iki şöminenin deseni ise birbiri ile aynıdır. Bu rölyefli süslemeler bitkisel kompozisyonludur ve Art Nouveau tarzındadır.² Toplantı odasında ve sergi salonunda yer alan şöminelerin metalindeki bu rölyef süslemelerin orta kısmın-

da, madalyon biçiminde, pirinç alaşımlı farklı bir malzeme kullanıldığı görülmektedir. (Resim:1 ve 2)

Aynı şekilde metal aksamların sağ ve solunda yer alan seramik panoların tamamının "Mayolika" olduğu desen, renk ve teknik özelliklerinin incelenmesinden anlaşılmıştır. Yine toplantı odası ve sergi salo-

² Kaynak Kişiler: Prof. Dr. Gönül ÖNEY, Prof. Sevim ÇİZER, D.E.Ü. Güzel Sanatlar Fak. Seramik Böl. Bşk.

nunda bulunan şöminelerin Mayolika seramiklerinin desenlerinin de birbirinin aynı olduğu görülmektedir. Sinevizyon odası ve idare odasında bulunan şöminele- rin Mayolika seramikleri ise bir- birine benzememektedir (Resim: 3 ve 4 / Şömine 2-3). Ancak her iki- sinde yer alan desen bitkisel mo- tiflidir ve bunlarda da Art Nouve- au etkisi görülmektedir. Ayrıca si- nevizyon odasındaki şöminenin etrafında görkemli bir mermer iş- çiliğinden giydirme bulunmakta- dır. Giydirmenin mermerinin bor- do renkli olmasından ve üzerin- deki beyaz damarlı dokusundan bu mermerin menşenin Balıkesir veya Elazığ vişnesi olabileceği ih- timali konunun uzmanları tarafın- dan belirtilmiştir.³

Yapılan araştırmalarımız so- nucunda, yaklaşık olarak 19. yüz- yıl sonlarına tarihlendirilen şömi- nelerin seramiklerinin “İthal Ma- yolika Seramikler” oldukları anla- şılmaktadır.⁴



Resim-1: Toplantı Odası'ndaki Şömine (Restorasyon Öncesi)



Resim-2: Sergi Salonu'ndaki Şömine (Restorasyon Öncesi)



Resim-3: İdare Odası'ndaki Şömine (Restorasyon Öncesi)



Resim-4: Sinevizyon Odası'ndaki Şömine (Restorasyon Öncesi)

3. Müze'deki Seramik Şöminelerin Koruma-Onarım Öncesi Durumu

Şöminelerin Koruma ve Onarım ça-lışmaları sırasında izlenen yöntem ve tekniği anlatmada bir sistematik oluşturma açısından şömineler şu şekilde numaralandırılmıştır:

ŞÖMİNE-1: Toplantı odasında- ki şömine (girişin sağında bulunan oda) (Resim-1)

ŞÖMİNE-2: Sergi salonunda- ki şömine (girişin solunda bulunan oda) (Resim-2)

ŞÖMİNE-3: İdare odasındaki şömine (girişin tam karşısında bu- lunan odanın yanındaki oda) (Re- sim-3)

ŞÖMİNE-4: Sinevizyon odasın- daki şömine (girişin tam karşısında bulunan oda) (Resim-4)

Şömine 1'in seramik panoları mevcut olmakla birlikte, metal ak- samın dış çerçeve çubukları ve ön kısımdaki ateşlik yerinde değildir. (Resim-1)

Şömine 2'nin sol tarafındaki se-

ramik panonun sadece dış turkuvaz ve kahve renkli seramik bordürle- ri sağlamdır. İç taraftaki insan figür- lü desenli seramik pano ise mevcut değildir.

Sağ taraftaki insan figürü desen- li seramik panonun hem dış bor- dürleri, hem de alt kısımdaki se- ramik parçaları eksiktir. (Resim-2) Metal aksamın dış çerçeve çubukla- rı ve ateşliği sağlam değildir.

Şömine 3'ün sağ ve solunda- ki bitkisel desenli seramik panolar mevcut olmakla birlikte, her iki pa- nonun da alt kısımlardaki turkuvaz ve koyu kahverengi seramik bor- dürleri yerinde değildir. Metal aksa- mın dış çerçeve çubukları sağlam- dır ancak alt kısımları eksiktir. (Re- sim-3)

Şömine 4'ün sağ ve solundaki bitkisel desenli seramik panolar ve metal ateşlik mevcuttur. Metal ak- samın dış çerçeve çubukları mevcut

ancak alt kısımları eksiktir. Bordo renkli mermer giydirme sağlam ol- makla birlikte, giydirmenin sağ üst köşesi kırkır ve orijinal parça ye- rinde değildir. Onarım sırasında bu parça, konuyla ilgili uzman kişi ta- rafından yenisi ile tamamlanmıştır.

3.1. Analiz ve Dokümantasyon/ Belgeleme Çalışmaları

Koruma ve onarım çalışmalarına başlamadan önce, şöminelerde- ki bozulmalar ve bozulma nedenleri belirlenmeye çalışılmıştır. Bu bozul- malar aşağıda özetlenmiştir:

Şöminelerin Metal Aksamların- daki Bozulmalar: Yapıda bulunan dört adet şöminenin her birinin metal aksamında neme bağlı yo- gun paslanma olduğu görülmüş- tür. Özellikle arka kısımdaki sac plakaların pastan dolayı deformat- yona uğradığı belirlenmiştir. Ay- rıca, şömine 1'deki metal aksamın

³ Kaynak kişi: Ercan ABAKA (İç Mimar)

⁴ Kaynak kişi: Prof. Dr. Gönül Öney (Emekli Sanat Tarihi Profesörü)

ön-üst kısımdaki rölyefli alanla birlikte, tüm yüzeyinin sarı renkli metalik yağlı boya ile boyandığı tespit edilmiştir.

Seramik Panolarda Bozulmalar: Seramik panoların hepsinde, olasılıkla önceki restorasyon sırasında korumaya alınmadığından, seramik panoların yüzeylerinin yoğun harç kalıntıları ve boya sıçramaları ile kaplı olduğu gözlenmiştir. Bunun yanı sıra, seramik panoların yüzeylerinde, atmosferik kirlenmelerin neden olduğu yoğun **yüzey kirlenmesi** dikkati çekmiştir. Şömine 1-3 ve 4'deki seramik panolarda **yüzeyden sır kopması, seramik bünyesinde kopma ve muhtelif çatlaklar** gibi bozulmalar olduğu izlenmiştir. Şömine 2'deki seramiklerde de aynı bozulmalara ilaveten sağ ve sol tarafta bulunan iki adet panodan soldaki panonun bordürleri hariç diğer parçalarının yerinde olmadığı (**eksik seramik**) görülmüştür. (Resim-5) Ne zaman ve ne amaçla yerinden söküldüğü bilinmeyen bu panonun nerede olduğu da bilinmemektedir. Diğer şöminelerdeki seramik panolarda da sadece bordür seramiklerinden bir kaç parça **eksiktir**. Şömine 4'teki seramik panolarda, deprem nedeniyle olduğunu düşündürülen muhtelif çatlakların kot farklılığı yaratacak kadar derin oldukları gözlenmiştir. Yine bu şöminenin seramik panolarının alt kısmındaki



Resim-5: Sergi Salonundaki (Şömine-2) Şömine'de eksik seramikler.

seramiklerde bu derin çatlaklar nedeni ile **düşme tehlikesi** vardır.

Koruma-onarım öncesi, Müze binası ve şömineler hakkında yayınlanmış kaynaklardan bilgiler toplanmıştır. İzmir'in Buca ilçesinde Müze ile aynı döneme ait yapılar ve bu yapılarda bulunan benzer özellikteki şömineler incelenmiştir. Şöminelerin rölöve çizimleri ise Rölöve ve Anıtlar Müdürlüğü tarafından yapılmıştır.

3.2. Temizlik

Metal Aksamlara Uygulanan Temizlik: Metal aksamın koruma ve onarımı uzmanlık alanımız dışında olduğu için bu konuda uzmanların⁵ fikri alınarak, onların yönlendirmesi ve denetiminde uygulama yapılmıştır.

Metal aksamda gözlenen yoğun pasın giderilmesi için öncelikle önerilen **mekanik temizlik yön-**

temi uygulanmıştır. Tel fırça ile fırçalanarak gerçekleştirilen mekanik temizlik ile yağlı boya kalıntılarının çıkmadığı yerlere, piyasada bulunan boya sökücü uygulanmıştır. Organik çözücülerle boya yumuşatılmış ve mekanik temizlik ile de boya tamamen yüzeyden kaldırılmıştır. Şömine 1 ve 2'deki rölyef süslemelerin ortasındaki pirinç alaşımli madalyon süsleme de bu temizlik sonrasında orijinal görünümüne kavuşmuştur.

İç kısımdaki (şöminenin kazan kısmı) sac plakalar, temizlik sonrasında önce antipas ile ardından da pasın ilerlememesi için siyah mat renkli boya ile boyanmıştır. Müze'deki rutin temizliklerde metal aksamların ıslak veya nemli bezle temizlenmemesi konusunda müze yetkilileri bilgilendirilmiştir.

Seramik Panolara Uygulanan Temizlik: Seramik panoların yüzeyleri, %30 Alkol ve % 70 Damıtık su karışımli sıvı ile bir kaç kez silinerek temizlenmiştir. Çıkmayan yağlı boya kalıntıları ve siyah renkli kirlilikler bisturi ile dikkatli bir şekilde mekanik yöntemle temizlenmiştir. (Resim-6 ve 7)

3.3. Sağlamaştırma ve Tümeleme

Seramik panolarda gözlenen **yüzeyden sır kopması** olan yerlere koruma amacı ile Paraloid B 72 sürülmüştür.

Seramik panolarda gözlenen



Resim-6: Toplantı odasındaki Şömine (detay) (Restorasyon Öncesi)



Resim-7: Toplantı odasındaki Şömine (detay) (Restorasyon Sonrası)



Resim-8 ve 9: Sergi Salonundaki Şöminede eksik seramiklerin yerine harç uygulaması



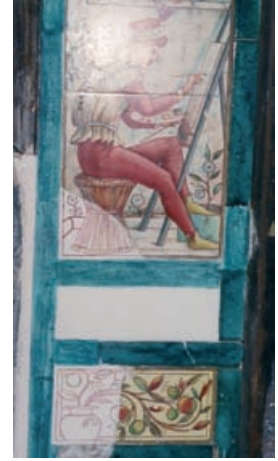
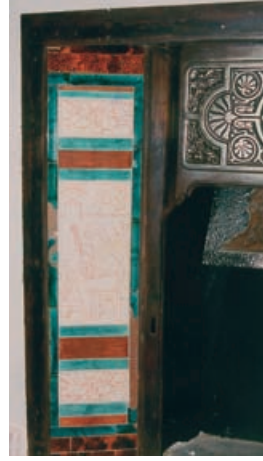
⁵ Kaynak Kişiler: CELAL KÜÇÜK, SUZAN ÖZYİĞİT



Resim-10: Sergi Salonundaki Şömine (Detay) Harç üzerine uygulanan alçı



Resim-11, 12 ve 13: Sergi Salonundaki Şömine (Eksik Seramiklerin tamamlanması)



derin çatlaklar için; yerinden sökülerek seviye farklılığını giderme gibi bir işlemin uygulanması, esere daha fazla zarar vermemek amacıyla uygun görülmemiştir. Sadece tüm **çatlak yüzeylere** koruma amacıyla Paraloid B 72 sürülmüştür. Ayrıca her iki panoda bulunan yüzeyden kopan yerlere de Paraloid B 72 sürüldükten sonra bu kısımlar alçı ile tamamlanarak Akrilik boya ile boyanmıştır. Ayrıca bu tamamlanan kısımların yüzeyindeki seviye farklılığı, desen tamamlamaya olanak vermemektedir.

Seramik panoların alt kısmında **düşme tehlikesi** bulunan seramik parçalar, ilk tespit edildikleri anda kağıt bant ile tutturulmuşlardır. Daha sonra uygulama aşamasına geçildiğinde, bu seramikler dikkatlice yerlerinden alınıp, alkol ve damıtık su karışımı ile yüzeyleri temizlenmiştir. Bu parçaların etrafındaki diğer seramikler de temizlenmiştir. Bu seramik parçalarını çıkardığımız yerin arkasındaki harç artıkları da temizlendikten sonra parçalar yukarıdan aşağıya doğru özgün harcına uygun bir harç ile dikkatli bir şekilde yerlerine monte edilmişlerdir.

Şömine 2'deki **eksik seramiklerin** yerine uygulanmak amacıyla hidrolik kireç esaslı **özel bir harç** hazırlanmıştır. (Resim-8 ve 9) Yüzeyden yaklaşık 1-2 mm aşağıdan sürülen harç kurduktan sonra seviye farklılığı yaratmadan, yüzeyle sıfırlanarak harç üzerine alçı sıvanmıştır. (Resim-10) Bu işlem İzmir Rölöve ve Anıtlar Müdürlüğü



Resim-14 ve 15: Toplantı Odasındaki Şömine (Şömine-1) Restorasyon Öncesi ve Sonrası



Resim-16 ve 17: Sergi Salonundaki Şömine (Şömine-2) Restorasyon Öncesi ve Sonrası



Resim-18 ve 19: İdare Odasındaki Şömine (Şömine-3) Restorasyon Öncesi ve Sonrası



yetkililerinin isteği üzerine bu şekilde uygulanmıştır. Daha sonra Şömine 1'in sol tarafındaki insan figürlü pano bu alçı zemin üzerine karbon kağıdı ile aktarılmıştır.

Sonra alçı zemin üzerine su bazlı bir boya olan Akrilik boya ile asıl renklerine yakın renkler hazırlanarak boyama işlemi gerçekleştirilmiştir. (Resim-11, 12 ve 13) Eksik



Resim-20 ve 21: Si-nevizyon Odasındaki Şömine (Şömine-4) Restorasyon Öncesi ve Sonrası

tamamlama yöntemi olarak, turkuaz ve kahverengi seramik bordürlerin yerleri aslına uygun olarak tamamen renklendirilmiş, insan figürlü panolar tamamlanırken sadece kontürler çekilerek bırakılması uygun görülmüştür. Alçı zemin üzerine boyama işlemi ger-

çekleştirildikten sonra üzerine fırça ile Paroloid B72 koruyucu olarak sürülmüştür.

Şöminelerin seramik panolarının temizliklerinin tuz içerebileceği için şehir suyu ile değil, sadece damıtık su ile yapılması konusunda müze yetkililerine öneride bu-

lunulmuştur. Ayrıca, kendilerine belirli aralıklarla şöminelerin metal aksamlarının kontrol edilmesi, nemden uzak tutulması ve gerekirse tekrar mekanik yolla belirli aralıklarla temizlenmesi gerektiği konusunda da tavsiyede bulunulmuştur.

Kaynak Kişiler:

Prof. Dr. Gönül ÖNEY, Emekli Sanat Tarihi Profesörü

Prof. Sevim ÇİZER, DEÜ Güzel Sanatlar Fakültesi Seramik Bölüm Başkanı

Celal KÜÇÜK, Restoratör, Art & Restorasyon

Suzan ÖZYİĞİT, Restoratör, İzmir Arkeoloji Müzesi

Ercan ABAKA, İç Mimar

REFERANSLAR

1- Acar, D., 1981, "İzmir Atatürk Müzesi", *Bilim Birlik Başarı*, Yıl:8, Sayı: 29, İzmir, s.6-12.

2- Önder, M., 1993, *Atatürk Evleri Atatürk Müzeleri*, Atatürk Kültür, Dil ve Tarih Yüksek Kurumu, Atatürk Araştırma Mer. Ankara.

3- Önder, M., 1999, *Türkiye Müzeleri*, Tisamet Basım Sanayi, Ankara, (Türkiye İş Bankası Kültür Yayın No: 175).