

JOURNEY OF THE WATER IN ISTANBUL, AND EXAMPLES FROM THE FOUNTAIN RESTORATIONS OF KUDEB

ABSTRACT

Water, which is the source of life for humanity has also played an important role in the foundation and development of civilizations. Throughout history, people preferred to settle close to rivers in order to supply easily their need of fresh water.

Istanbul which has almost no source of fresh water, had been the capital of Roman, Byzantine and Ottoman Empires as one of the exceptions. These empires of great population have built water ways to bring drinking water to the center of the city from outside. They constructed cisterns to store water inside and built fountains for bringing that water to people's avail. Unfortunately those water ways each of which were a brilliant piece of craftsmanship and engineering have become out of use in time and have been disconnected from each other by careless zoning projects of the city's governments.

Since it's in the essence of human body and also because it's crucial for survival, water is blessed by many religions and cultures. The religion of Islam has also given a lot of importance to water and cleanliness. It's been required for a Muslim to keep always himself and his surrounding clean. For that reason bringing fresh water to public use has considered a very important deed in the Ottomans. The Sultans, their wives, the Sultanas and some other wealthy government officials have built fountains in the era so that water has brought to public use.

Nowadays those fountains which were built as miniature samples of the architectural style of their era, have become unprotected since they lost their function. Dam parts /dams of the fountains have been filled with garbage. Consecutive road building and asphaltting jobs left many of the fountains buried waist deep. Basin parts have been broken, plumbing infrastructure has been built around them, and they became a chalk board by writings.

Directorate for the Inspection of Conservation Implementations (KUDEB), have restored 67 fountains all around Istanbul as part of its "Stone Masonry Workshop, Simple Maintenance and Repair Works". In this article restoration implementations of 12 fountains which had been completed in 2011 by KUDEB Stone Masonry Workshop, is mentioned briefly. Restorations of the Mahmut II, the "Saka" and the "Sine-i Perver Valide Sultan" fountains are retailed due to the use of some different procedures during their restoration process as well as they reflect the architectural style of their era.

İstanbul'da Suyun Serüveni ve KUDEB Çeşme Restorasyonu Örnekleri

 SÜMEYYE MERYEM ARSLAN

► İnsanoglu günümüze dek birçok uygarlık kurmuştur. Bu uygarlıklardan Sümerler (M.Ö. 3500-M.Ö. 2000), Hititler (M.Ö. 2000-M.Ö. 750), Bizans İmparatorluğu (395-1453) ve Osmanlı İmparatorluğu (1299-1923) uzun süre boyunca dönemlerinin hâkimi olmuş; kimi uygarlıklar ise tarih sahnesinde çok kısa bir süre kalabilmiştir. İnsanın yaşam kaynağı olan su, uygarlıkların kuruluşunda ve gelişmesinde de önemli bir yer teşkil etmiş; özellikle tatlı su ihtiyaçlarını karşılamak için akarsu kenarlarına yakın yerlerde yerleşimler kurulmuştur.

İstanbul, içinden Boğaz gibi bir su

Tatlı Su Kenarlarına Kurulu Dünya Kentleri

- Fransa'nın başkenti olan Paris, Seine Nehri'nin üzerine kurulmuştur.
 - Londra'yı Thames Nehri ikiye böler.
 - Floransa içinden geçen Arno Nehri çevresinde kurulmuştur.
 - Budapeşte, Tuna Nehri üzerinde yer almaktadır.
 - Irak'ın başkenti Bağdat, Dicle Nehrinin her iki yakası üzerine kurulmuştur.
 - Warta Nehri Polonya'nın tam ortasından geçer.
 - Çek Cumhuriyeti'nin başkenti olan Prag, Orta Bohemya'da, Vltava Nehri'nin üzerinde yer almaktadır.
 - Avrupa'nın beşinci büyük kenti olan St. Petersburg, Neva Nehri üzerinde yer alan 42 ada üzerine kurulmuştur.
 - Ukrayna'nın başkenti ve en büyük kenti olan Kiev'in içinden Dnieper Nehri geçer.
 - Delaware nehri, New York eyaletinde bulunan Oquaga kentini ikiye böler.
- (http://www.gezikolik.com/tr/Genel_Bilgiler/Turkiye/Nehirlerin_boldugu_sehirler/e_7038.aspx)

yolu geçmesine rağmen suya hasret kalmış bir kenttir. Roma İmparatorluğu döneminde temiz suyun temini

için kuyular, açık-kapalı sarnıçlar ve suyun getirilmesi için büyük bir kısmı kemerlerle geçilen su yolları

yapılmıştır. İstanbul’da IV. yüzyıl-
da yapıldığı kabul edilen Roma su
kemerleri; Ma’zulkemer, Bozdoğan
Kemer, Karakemer ve Turunçluk
Kemeridir (Çeçen, 2000, s. 27).

□ Ma’zulkemer, Mahmutbey ile
Atışalanı arasında bulunan Halkalı
Suları’nun ilk kemeridir.

□ Bozdoğan (Valens) Kemer,

364-378 yılları arasında Roma İmpa-
ratoru Valens tarafından yaptırıldığı
kabul edilen kemer kentin en eski su
tesisidir.

□ Karakemer, Cebeciköy’ün
batısında bulunan kemerin Valens
Kemerinin bir kolu olma ihtimali
büyüktür. Karakemer XVII. yy. da
tamir edilmiş, Süleymaniye Su Yo-

lu’nun bir kolu bu kemer üzerinden
geçirilmiştir (Çeçen, 2000, s. 31).

□ Turunçluk Kemer günümüzde
mevcut değildir.

Romalılar döneminde yapılan su
yapıları Bizanslılar döneminde küçük
onarımlar geçirse de, İmparatorluğun
son yıllarına doğru bakımsızlıktan
kullanılamaz duruma düşmüştür.



Paris- Seine Nehri, Fransa



Floransa, İtalya



Amsterdam, Hollanda



Brugge, Belçika

Osmanlı Döneminde Suyun Temini

İstanbul’un fethiyle birlikte, kentin tamamıyla değişmiştir. Kentin yeni baştan inşasına, var olan yapıların onarılmasıyla başlanmış; öncelikle bakımsız kalmış Bizans su kemerleri tamir edilmiştir. Fethin ardından İstanbul’a yerleştirilenlerle birlikte kentin nüfusu iki katına ulaşmıştır. Fatih Sultan Mehmet döneminde, su ihtiyacını karşılamak için Halkalı Suları arasında sayılan Fatih Su Yolları, Turunçlu Su Yolları, Şadırvan Su Yolları, Mahmutpaşa Su Yolları inşa edilmiş; suyun temini, ulaştırılması ve dağıtılması ile ilgili teşkilatlandırmaya gidilerek Su Nezareti kurulmuştur. Bu nezaretin

başında bulunan “Su Nazırları”, öncelikle padişahın ve sarayın su ihtiyacını sağlamakla görevliydi. Bunun dışında Su Nezareti’ne bağlı olarak; su yolcuları, keşif memurları, korucular, çavuşlar, bent muhafızları, neccarlar, löküncüler ve sakalar görev yapmaktaydılar.

Yapılan isale sistemlerinde kemerlerin yanı sıra havuzlar, maslaklar, maksemeler, su terazileri ve çeşmeler yer almaktaydı. Kaynağından alınan su kemerler yardımı ile kent dışında bulunan, su miktarının tespit edildiği “maslaklara”, daha sonra suyun kent içindeki taksimatının yapıldığı “maksem”lere ulaşırdı. Daha

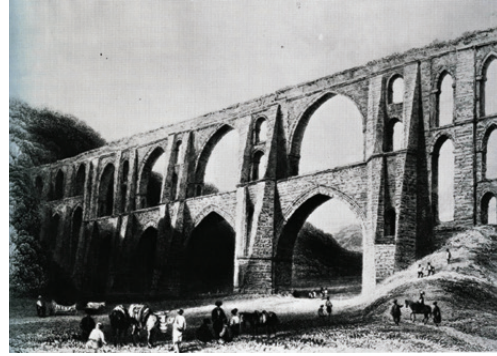
sonra gerekli olan yerlerde suya kaybettiği basıncı tekrar kazandırmak için “su terazilerine” iletilir; su burada dengelendikten sonra sarnıç, çeşme ve sebillerle aktarıldı.

Osmanlı Döneminde yapılan Su Yollarını:

1. Halkalı Suları (Birbirinden bağımsız 16 ayrı isale hattından oluşmaktadır),
 2. Kırkçeşme Su Yolları,
 3. Taksim Su Yolları,
 4. Üsküdar Su Yolları,
 5. Hamidiye Su Yolları,
 6. Kayışdağı Su Yolları olmak üzere gruplandırmak mümkündür.
- Kanuni Sultan Süleyman

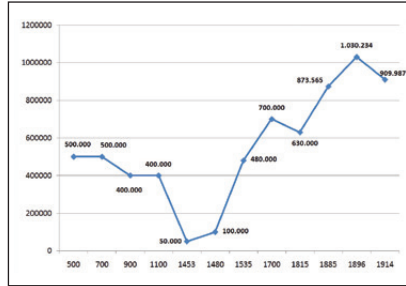


Bozdoğan Kemer (1924) (KUDEB Arşiv)

Ali Paşa Kemer
(İstanbul'un Osmanlı Dönemi Su yolları)Taksim Su Terazisi (İstanbul'un
Osmanlı Dönemi Suyolları)Uzun Keme-
rin havadan
görünüşü
(İstanbul'un Os-
manlı Dönemi
Suyolları)Mağlova
Kemer
Gravürü
(Miss Pardoe),
(Barlett)

dönemine kadar çeşitli su tesisleri inşa edilse de, İstanbul'un nüfusu 100.000'den 480.000'e çıktığından kente gelen su, tüketim ihtiyacını karşılayamamıştır. Kanuni Sultan Süleyman, Hassa Mimarbaşı Mimar Sinan'ı yeni su isale sistemlerini yapmak üzere görevlendirmiştir. Mimar Sinan, Kırkçeşme Su Yolları'nı 1554-1564 yılları arasında inşa etmiştir. Bu tesis için Mimar Sinan, "Kovukkemer, Paşa Kemer, Uzunkemer, Mağlova Kemer, Gözlüce Kemer gibi, kimi anıtsal ölçekte 33 tane su kemeri ile maslaklar, maksemeler tasarlamış ve 40 çeşme vasıtasıyla suyu kentin tüm bölgelerine ulaştırmıştır. Ayrıca bu dönemde Halkalı Suları arasında sayılan Mihrimah Su Yolları, Süleymaniye Su Yolları gibi 8 su yolu ile de kente dağıtım yapılmıştır. Bu dönemde İstanbul'un Üsküdar bölgesine de, Üsküdar Su Yolları adı altında çeşitli isale hatları kurularak su temin edilmiştir.

Sultan I. Mahmut döneminde nüfus yoğunluğu artan Beyoğlu ve Galata civarına su sağlamak için 1733 yılında Taksim Su Yolları yapılarak Bahçeköy tarafından



İstanbul nüfus hareketleri

iki büyük kemerle su getirilmiştir. Yıldız Sarayı'nın inşasından sonra su ihtiyacı artmış; bunu karşılamak için II. Abdülhamit emriyle Taksim Su Yollarına Kâğıthane deresinden su eklenmiş, ilave bentlerle birlikte Taksim Su Yolları 1839 yılında tamamlanmıştır. Yeniköy'den Beyoğlu'na kadar küçük maksemelerle dağıtım yapılan bu isale sisteminin en büyük maksemi, günümüzde sanat galerisi olarak kullanılan ve meydana adını veren Taksim Maksemi'dir.

Süleymaniye, Şehzade, Fatih Camileri gibi birçok anıtsal yapının zarar gördüğü, kent surlarında yıkılmaların olduğu 1766 depremi, su yollarında da bazı tahribatlara neden olmuştur. İkinci Mahmut

döneminde su yollarında kısmî tamirler yapılsa da, yeterli olmamıştır.

Kentin su ihtiyacı, II. Abdülhamit dönemine dek bakımı vakıflar tarafından karşılanan bu su yolları ile sağlanmıştır. İkinci Abdülhamit dönemi başlarında, Beşiktaş bölgesindeki Dolmabahçe, Çırağan ve Yıldız Sarayları ile Beyoğlu civarında bulunan kışlalara su sağlamak için Hamidiye Su Yolları (1899) inşa edilse de, Balkan Savaşı'ndan sonra göçle artan nüfus sebebiyle daha fazla suyun temin edilmesi gerekmiştir. Sorunun çözümü için hükümet, baraj, göl ve dere sularının kullanılmasına yönelik çalışmalar başlatmış; Terkos başta olmak üzere Üsküdar ve Kadıköy Şirketleri için yap-işlet-devret modeline benzer uygulamalar geliştirilmiştir. Padişah tarafından verilen imtiyazlar, yapılan anlaşma metinleriyle belirlenmiştir. Bu anlaşmalarla; su hattı bağlanacak kamu kurumları, fakir halkın kullanması için yapılacak çeşmeler, satılacak suyun ücretinin ne olacağı, vd. tespit edilmiştir. Bu anlaşmalarda ayrıca suyun temini için yeni bentler yapılabileceği, ancak eski bentlerden

su alınamayacağı ve mevcut su yollarının tahrip olmasına izin verilmeyeceği gibi maddeler de yer almaktaydı. Geliştirilen bu sistemle daha fazla su, daha çabuk ve daha ekonomik bir şekilde kullanıcılara ulaştırılmıştır. Şirket sularının kullanımının artmasıyla birlikte su yollarının kullanımı azalmıştır. 1940 yılında gerçekleşen imar hareketleriyle çehresi değişen kentte Kırkçeşme sularının kullanımına son verilmiştir. Bundan kısa bir süre sonra, Taksim ve Halkalı Su Yolları da işlevsiz kalmıştır.



Su ikram eden Saki (KUDEB Arşiv)



III. Ahmet Çeşmesi-Sebah&Joallier

Tezkiretü'l Bünyan'da Kırkçeşme Su Tesislerinin Yapımının Anlatılması

Bir seher vakti cihan saltanatının ve gökyüzünün güneşi, padişahların en yürekli, yigidi ve şerefli, en önde geleni, talihi ferahlık ve saadetle simgelenmiş, Allah'ın rahmet ve mağfiretine erişmiş, Sultan Selim Han'ın oğlu Sultan Süleyman Han, Allah'ın rahmeti onun üzerine olsun ve onu cennetine ulaştırsın. Bir gün Kâğıthane ve ovalarında gezinirken yolu bir çayır çimenliğe düşer. Orada serap gibi akan bir suyun çer çöp içerisinde kaybolduğunu, bir su yolunun yer yer harap olduğunu ve buradan akan suyun hayat çeşmesi gibi kara topraklar içerisinde yok olduğunu görür.

Älemin sığındığı saadetli Padişahın gözü, bu saf sulara ilişir. Padişahın gözünde bu saf suların İstanbul'a getirilmesi kolay görünür. İstanbul'daki susuzluğu gidermek için bu kaçak suları şehre getirmek niyetiyle Padişah sarayına geldiklerinde ileri gelenleri toplayıp eskiden bu suların şehre



Yılanlı Kemer-1859 Tarihli Köprülü Suyolu Haritasından (Köprülü Kütüphanesi)

nasıl geldiğini sorar. Tarihçilerin bildiklerine göre: Konstantin şehri kuran "Yanko bin Medyan", bu şehri kurarken yedi tepeyi kalenin içerisine alıp, şehri "Yedi Tepe Adası" diye adlandırmıştır. O zaman büyük binalardan akan suları toplamak için sarnıçlar inşa etmişler. Halen Çukurbostanlar, At Meydanı altındaki Binbirdirek de onlardandır. Sonra Kral, Kırkçeşme kemerlerini yapıp o yönden su getirmiş, sonra bu tesisler harap olmuş ve "suları toprağa karışmış" diye Padişah'a

arz etmişler. Merhum ve mağfur Padişah, "Her sanatın bir ustası ve her dağın bir Ferhad'ı vardır. Bu kararı mimar ile müşavere lazımdır. Bunun lazım olan amelidir, ilmisi degildir" demiş ve zamanın Süleyman-ı ins-ü can, bu zayıf karıncasına (Sinan'a) yüksek emirlerini vererek, "Bu becerikli mimarın akan suyun İstanbul'a gelmesi hususunda dikkat ve ihtimam etmesi dünyayı kaplayan maksud-u şerifimdir" diye bu kullarına su yollarının yapılmasını sipariş etmiştir.

Su Yollarının Süsleri: Çeşmeler Ve Sebiller

İnsanın özünde suyun olması ve yaşamını sürdürebilmesi için suya ihtiyacı olması sebebiyle birçok dinde ve kültürde su azleştirilmiştir. İslam dininde de suya ve temizliğe çok önem verilmiş,

kişinin kendisini ve çevresini temiz tutması şart tutulmuştur. Osmanlı İmparatorluğu'nda suyun insanlara ulaştırılması bu sebeple büyük bir sevap olarak görülmüştür. Su; gerek padişahların, gerekse padişah eşle-

rinin, valide sultanların ve devletin ileri gelenlerinin yaptırdığı çeşmeler ve sebillerle halkın kullanımına sunulmuştur.

Farsça "çeşm" kelimesi "göz" anlamı gelir. Çeşme kelimesinin

buradan geldiği söylenmektedir. On üçüncü yüzyıla kadar Anadolu'da yapılan çeşmelerde Arapça "göz" anlamına gelen "ayn" kelimesinin kullanılması ve suyun çıktığı yere göz denilmesi, bu iddiayı pekiştirmektedir. Mimari anlamda çeşme, "herkesin yararlanması için düzen altına alınan bir suyun aktıldığı yapı" olarak tanımlanmaktadır. Sebiller ise, Arapça "yol" anlamına gelmektedir. Sebillerin yapılma amacı; yoldan geçenlere, Allah rızası için ücretsiz içme suyu sağlanması ve bayram, kandil gibi özel günlerde şerbet dağıtılmasıdır.

Çoğu zaman yapılan külliyele- rin bir parçası olarak inşa edilse de (Rüstempaşa Cami Çeşmesi, Hacı Hasan Cami Çeşmesi, Rezaizâde Sıbyan Mektebi Çeşmesi, Pertevniyal Valide Sultan Çeşmesi), tek yapı olarak da çok sayıda çeşme ve sebiller de bulunmaktadır (Mimar Ağa Çeşmesi, Cumhuriyet Çeşmesi, Seyyid Halil Ağa Çeşmesi). Bu su yapılarının birçoğunun bakımı ve onarımı kurulan vakıflarla sağlanmıştır.

Çeşmeler ayrıca buldukları yerlere, amaçlarına ve dönemlerine göre gruplandırılmaktadır. Çeşmeler buna göre; duvar, köşe ya da meydan çeşmesi, sebillerle ya da namazgâhlarla birlikte tasarlanan çeşmeler, oda çeşmesi, sütun çeşmesi ve selsebil olarak adlandırılmaktadır.

Yapıldıkları dönemin mimari üslubunun minyatür örnekleri olarak inşa edilen çeşmeler, bu üslubu özellikle dekoratif olarak yansıtmaktadır. Klasik dönem çeşmeleri genellikle küfeki taşından, ayna taşı, kurna ve seki elemanları ise mermerden yapılmış olup sade bir üslupla bezenmekteydi. Lale Devri etkisiyle yapılan çeşmelerde vazoda çiçekler, özellikle güller ve ye- miş tabaklarıyla süslenmiş cephe- ler görülmektedir. İmparatorluğun son dönemlerinde inşa edilmiş Barok üslubundaki çeşmelerde ise, "S" ve "C" biçiminde tasarlanmış cephele- rle istridye kabuğu biçiminde bezeme elemanları yaygın olarak kullanılmıştır.



Sakiler (KUDEB Arşiv)



III. Ahmet Çeşmesi- G. Berggren

Çeşme Restorasyonuna Üç Örnek

KUDEB Taş Eğitim Atölyesi'nce her yıl beş ay süreli "Taş Koruma ve Onarım" eğitim programları düzenlenmektedir. Söz konusu eğitim programının hedefi; "Koruma" düşüncesinin tarihini ve gelişimini anlatmak ve yanı sıra; koruma ilkelerine hâkim, taşın mimarideki kullanım alanlarını, doğal taşların sınıflandırılmasını ve özelliklerini, belgeleme teknik ve yöntemlerini bilen, seçim kriterlerini, taş bozulmalarını ayırt edebilen, farklı tekniklerle taş temizliği yapabilen,

taş yapılarda bütünleme, dolgu ve derzleme uygulamalarını gerçekleştirebilen, yüzey koruma ve sağlamlaştırma yöntemlerini uygulayabilen, taşı aletlerini kullanabilen ve taşı işleyebilme becerisine sahip restorörler yetiştirmektir.

İstanbul genelinde, Koruma Uygulama ve Denetim Müdürlüğü (KUDEB), Taş Eğitim Atölyesi Basit Bakım Onarım Çalışmaları kapsamında 67 adet çeşmenin onarımı yapılmıştır. Yıllara göre çeşme onarımı dağılımı ise: 2009 yılında

19, 2010 yılında 18, 2010 yılında İTO işbirliği ile 15, 2011 yılında 15, 2012'de 15 çeşmedir. 2013 yılı çalışmaları devam etmektedir.

Bu makalede, KUDEB Taş Eğitim Atölyesi tarafından 2011 yılında yapılan 12 çeşme onarımına kısaca değinilmiştir. İkinci Mahmut Çeşmesi, Saka Çeşmesi ve Sine-i Perver Valide Sultan Çeşmesi'nden ise, restorasyon sürecinde farklı uygulamaları bünyesinde bulundurduğu ve döneminin mimari özelliklerini yansıttığı için ayrıntılı olarak bahsedilmiştir.

2011 YILINDA YAPILAN ÇEŞMELER					
NO	İLÇE	YAPININ ADI	ADA	PARSEL	MÜLKİYET
1	Fatih	Arpacı Mehmet Çelebi Çeşmesi	1222	75	Fatih Belediyesi
2	Fatih	Başçı Mahmut Efendi Çeşmesi	1808	1	Fatih Belediyesi
3	Beşiktaş	Bezm-i Âlem Valide Sultan Çeşmesi	697	1	Vakıflar Genel Müdürlüğü
4	Fatih	Canfeda Kadın Çeşmesi	221	26	Vakıflar Genel Müdürlüğü
5	Fatih	Cumhuriyet Çeşmesi	2219	1	Fatih Belediyesi
6	Fatih	Çeşme (Adı Bilinmiyor)	1327	16	Fatih Belediyesi
7	Üsküdar	Gazanfer Ağa Çeşmesi	346	1	Üsküdar Belediyesi
8	Fatih	II. Mahmut Çeşmesi	1294	2	Vakıflar Genel Müdürlüğü
9	Fatih	Mimar Ağa Çeşmesi	2277	1	İBB
10	Fatih	Recaizade Sıbyan Mektebi Kitabesi	961	9	Vakıflar Genel Müdürlüğü
11	Fatih	Saka Çeşmesi	260	11	Fatih Belediyesi
12	Fatih	Seyyid Halil Ağa Çeşmesi	2040	21	İBB
13	Üsküdar	Sine-i Perver Valide Sultan Çeşmesi	418	31	Vakıflar Genel Müdürlüğü
14	Zeytinburnu	Veli Efendi Çeşmesi Ve Namazgâhı	2800	11	Zeytinburnu Beld- Vakıflar
15	Fatih	Veli Efendizade Çeşmesi	1296	1	Vakıflar Genel Müdürlüğü

Arpacı Mehmet Çelebi Çeşmesi:

Fatih İlçesi, Samatya Hacı Hüseyin Ağa Mahallesi, İç Kalpakçı Sokakta bulunan çeşme, Arpacı Mehmet Çelebi tarafından yaptırılmıştır ve kesin inşa tarihi bilinmemektedir. Hicri 1211(1796) tarihli onarım kitabesine göre, III. Selim tarafından tamir ettirilmiştir. Onarımı yapılan bu çeşmenin kimyasal ve mekanik temizlikleri yapılarak gerekli yerlerde dolgular yapılmış; hazne üzerinde bulunan otsu ve odunsu bitkiler temizlenerek kitabesindeki altın varak yenilenmiştir.



Restorasyon Öncesi



Restorasyon Sonrası

Restorasyon Öncesi



Restorasyon Sonrası



Başçı Mahmut Efendi Çeşmesi:

Fatih İlçesi, Nevbahar Mahallesi, Haseki Caddesi üzerinde, Haseki Sultan Camisi yakınında bulunan çeşme; klasik Osmanlı mimarisi üslubunda, kesme taştan ve sivri kemerli olarak inşa edilmiştir. Kemer içinde bulunan tek satırlık onarım kitabesinde Hicri 1218 (1803) tarihi okunmakla birlikte asıl inşa tarihi ve banisi bilinmemektedir. Semt meydanında olması ve hemen

yanında cuma günleri pazar kurulması sebebiyle çeşme tahribata maruz kalmaktadır. Yapılan restorasyon uygulamasında, Kurul onaylı projesine uygun olarak üzerindeki niteliksiz müdahaleler giderilmiş, cephelerdeki grafiti yazılar temizlenmiştir. Gerekli görülen yerlerde dolgu yapılmış, kemer içinde bulunan kitabesi üzerine altın varak uygulanmıştır.

Restorasyon Öncesi



Restorasyon Sonrası



Canfeda Kadın Çeşmesi:

Fatih ilçesi, Mimar Hayrettin Mahallesi, Gedikpaşa Camii Sokakta bulunan çeşme, Kethüda Canfeda Kadın tarafından Hicri 1255(1839) yılında yaptırılmıştır. Ön cephede bulunan kitabeye göre, çeşmenin onarımı Hicri 1264 (1847) yılında Hazineedar Şevki Nihal Usta tarafından yaptırılmıştır. Rutin bakımı yapılamadığından mazgalları tıkanan ve yan cephesine çevre esnafı tarafından çöp atıldığı için cephesi kirlenen çeşmenin gerekli temizlik işlemleri yapılmıştır.

Restorasyon Öncesi



Restorasyon Sonrası



Bezm-i Âlem Valide Sultan Çeşmesi:

Beşiktaş ilçesi, Maçka Vişnezade Mahallesi, Süleyman Seba Caddesi üzerinde bulunan çeşme, Hicri 1255 (1839) yılında Sultan Abdülmecit tarafından annesi adına yaptırılmıştır. Daha önce restorasyonu yapılan çeşmenin tesisatı bozulmuş, denetimsiz akan su sebebiyle kurna ve seki taşları yosunlanmıştır. Çeşmenin alt bölümü kontrollü su ile yıkanmış, tırnak fırçası ve diş fırçası yardımıyla temizlenmiştir.

Restorasyon Öncesi



Restorasyon Sonrası



Cumhuriyet Çeşmesi:

Fatih ilçesi, Cibali sahilinde, Mustafa Paşa Mahallesi, Haraççı Başı Sokakta bulunan çeşmenin banisi bilinmemekle birlikte kitabesinde Hicri 1341 (1923) tarihi yer almaktadır. Daha önce yapılan restorasyon uygulamalarında akemi gibi mermer yapıştırıcılar ve çimento esaslı malzemeler kullanılmıştır. Özgün malzemelerle uyumsuz bu niteliksiz

müdahaleler çeşme bünyesinden ayıklanmış, projesine uygun olarak haznenin üzerinde bulunan otsu ve odunsu bitkiler temizlenmiş, ayrıca kimyasal ve mekanik temizlikleri de yapılarak gerekli yerlerde dolgu uygulanmıştır. Seki taşlarındaki eksik ve kırılmış parçalar tamamlanmış, kitabesinde altın varak uygulaması yapılmıştır.

Restorasyon Öncesi

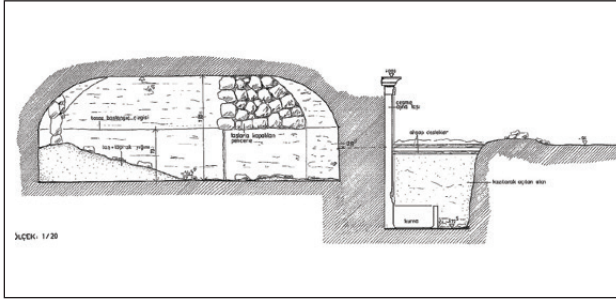


Restorasyon Sonrası

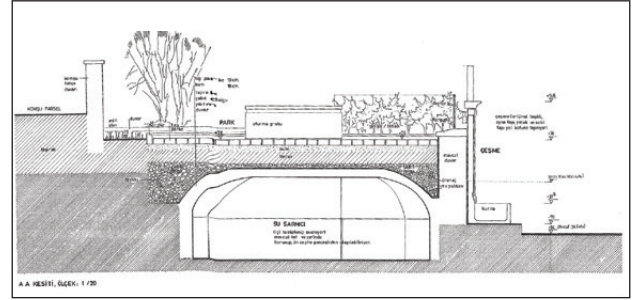


Çeşme (Adı Bilinmiyor):

Fatih ilçesi, Arpacı Beyazıt Mahallesi, Öksüzce Camii Sokakta bulunan çeşmenin yapım yılı ve banisi bilinmemektedir. Çevrede yapılan çalışmalar nedeniyle yolun ortasında kalan çeşme, 1973 yılında Kurul kararı ile yerinden taşınarak günümüzdeki yerine, bir apartmanın altına yerleştirilmiş olup kurna kısmı kaldırımın altında kalmıştır. Kitabesi bulunmayan çeşmenin eksik parçaları tamamlanmış, cephesi temizlenerek gerekli yerlerde dolgu yapılmıştır.



Çeşmenin Yan Cephe Rölövesi (KVKBK Arşivi)



Çeşmenin Yan Cephesi -Restorasyon Projesi (KVKBK Arşivi)

Restorasyon Öncesi



Çeşmenin üst kota taşınmadan önceki durumu (KVKBK Arşivi)

Restorasyon Sonrası

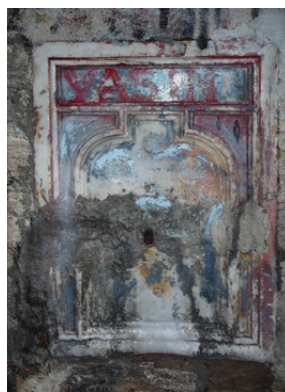


Çeşmenin üst kota taşınmadan önceki durumu (KVKBK Arşivi)

Gazanfer Ağa Çeşmesi:

Üsküdar ilçesi, İhsaniye Mahallesi, İhsaniye Camii Sokakta bulunan çeşme, Dârüssaade Ağası (yani Kızlar Ağası) Gazanfer Ağa tarafından Hicri 1238 (1822) yılında yaptırılmıştır. Kitabe seviyesine kadar yol kotunun altında kalan çeşme, 2000 yılında bir restorasyon geçirmiştir. Bu restorasyonda çeşmenin hazne kısmı yerinde bırakılmış, sadece ayna taşı ve kurna bölümü mevcut kotuna taşınmıştır. Yapılan bakım çalışmasında çeşme yüzeyindeki yüzey kirliliği ve grafiti yazılar temizlenmiş, bazı dolgular yenilenmiştir. Suyu akmayan çeşmenin kurnasının içine vatandaşlar tarafından bitki dikilmiş olup bunlar sökülümüş, hazne üzerindeki yeşil alan ıslah edilmiştir.

Restorasyon Öncesi



Restorasyon Öncesi Ayna Taşı

Mimar Ağa Çeşmesi:

Fatih ilçesi, Yavuz Selim Mahallesi, İncebel Sokakta bulunan çeşmenin kesin yapım yılı ve banisi bilinmemektedir. Küfeki taşından yapılan çeşmenin 16. yüzyılda inşa edildiği tahmin edilmektedir. Çeşmenin cepheleri temizlenmiş, görülen yerlerindeki dolguları yapılmıştır. Kitabesi bulunmayan çeşmenin mermer aynasındaki ve seki taşındaki kopmuş parçalar tamamlanmıştır.



Kimyasal Temizlik Uygulaması



Kumlama yöntemi ile cephe temizliği



Mimar Ağa Çeşmesi Ayna Taşı Restorasyon Sonrası



Buhar yöntemi ile cephe temizliği



Restorasyon Sonrası



Restorasyon Öncesi



Restorasyon Sonrası



Sebil bölümü üstünde bulunan kitabelerin restorasyon öncesi durumu

Recaizâde Sıbyan Mektebi Çeşmesi Kitabesi:

Fatih ilçesi, Vefa Molla Hüsrev Mahallesi, Cemal Yener Tosyalı Caddesi üzerinde bulunan Sıbyan Mektebi, Recaizâde Mehmet Efendi tarafından Hicri 1189 (1775) yılında yaptırılmıştır. Ön cephedeki giriş kapısı ve sebil üzerinde bulunan kitabesi Hattat Yesarizâde Mahmut Efendi tarafından yazılmıştır. Zaman içerisinde çevresel etkenlerle ve nitelsiz müdahalelerle kaybolan yazılar, Hattat Kâmil Nazik tarafından tashih edilmiş, daha sonra altın varak uygulanmıştır.



Restorasyon Süreci



Çeşmenin taşınmadan önceki durumu (KVKBK Arşivi)



Seyyid Halil Ağa Çeşmesi

Seyyid Halil Ağa Çeşmesi: Fatih ilçesi, Hasan Halife Mahallesi, Öztürkler Sokak ile Sarı Abdullah Sokaklarının kesiştiği noktada bulunan çeşme, Seyyid Halil Ağa tarafından Hicri 1255 (1839) yılında yaptırılmıştır. Çeşmede farklı dönemlere ait onarım kitabeleri bulunmaktadır. Gürcü Mehmet Paşa tarafından harap halde iken onarımı yapılan çeşme, Akçürünzâde Hacı Mahru Hanım tarafından Hicri 1325 (1907) yılında tekrar elden geçirilmiştir. Kurul arşiv belgelerinden çeşmenin, 2041 ada, 8 parselde

yer aldığı, bu parselde bina yapılmak istendiği ve çeşmenin yıkılmaya çalışıldığı, son bir çaba ile 1963 yılında günümüzdeki parselde taşınarak kurtarıldığı anlaşılmaktadır. Yapılan onarımda çeşmenin kurna kısmına dökülen çimento harç sökülmüş ve üzerindeki niteliksiz onarımlar temizlenmiştir. Ayrıca çeşmenin kimyasal ve mekanik temizliği yapılarak eksik seki taşı ve sebilciği yeniden imal edilerek monte edilmiştir. Kitabeleri temizlenerek altın varak uygulaması yapılmıştır.



1970'lerde çeşmenin durumu (IHK Arşivi)



1987'lerde çeşmenin durumu (KVKBK Arşivi)

Veli Efendi Çeşmesi ve Namazgâhı

Zeytinburnu ilçesi, Veli Efendi Mahallesi, Turan Güneş Bulvarı üzerinde bulunan çeşme ve namazgâhın yapım yılı bilinmemektedir. Şeyhülislam Veli Efendi'ye hediye edilen mesireliğin içinde olması ve aynı adla anılması sebebiyle Veli Efendi tarafından yaptırıldığı düşünülmektedir. Kurul arşivinde bulunan 1987 yılına ait fotoğrafta çeşmenin üzenği seviyesine kadar toprak altında kaldığı ve etrafının gecekondular tarafından işgal edildiği açıkça görülmektedir. Çeşme zaman içinde bakımsız bir hale gelmiş ve ortasından ağaç çıkmıştır. Zeytinburnu Bele-

diyesi tarafından 2007 yılında çeşmenin etrafı açılarak proje çalışması başlatılmıştır. Projesi Kurul tarafından onaylanan çeşme ve namazgâh için 2011 yılında KUDEB ve Zeytinburnu Belediyesi ortak çalışma yürütmeye başlamıştır. Çeşme üzerindeki eksik olan ve Belediyece korunan taşlar tespit edilerek montajı yapılmıştır. Namazgâh alanında kazı çalışmaları yapılarak özgün namazgâh duvarlarına ulaşılmıştır. Çıkan bu özgün duvarlara uygun olarak revize projeleri hazırlanan çeşmenin restorasyonuna, projesinin onaylanmasını müteakip devam edilecektir.



Yapılan kazıyla açığa çıkartılan özgün namazgâh duvarları



Restorasyon öncesi eksik taş dizilimi



Özgün taşların tekrar örgüye konulması



Restorasyon Öncesi



Restorasyon Sonrası

Veli Efendizade Çeşmesi:

Fatih ilçesi, Koca Mustafa Paşa Mahallesi, Hacı Piri Caddesi üzerinde bulunan çeşmenin yapım yılı ve banisi bilinmemektedir. Çeşme, Alman Arkeoloji Müzesi arşivlerinde bulunan fotoğrafta ve altına düşülen notta ahşap Horoz Dede Medresesi'nin alt kısmında gözükmektedir. 1997 yılına ait Kurul arşiv fotoğrafında çeşme üzerindeki ahşap yapının yıkıldığı, çeşmenin ayna taşı üst seviyesine kadar yol kotu altında kaldığı ve taşlarının yerinden oynadığı görülmektedir. Bu yıllarda geçirdiği bir onarımla çeşme kotu yükseltilmiş ve döküm bir kurna seti ilave edilmiştir. Bakımı yapılan çeşmenin üzerine bilinçsiz kişiler tarafından farklı türde boyalarla yazılan yazılarla yapıştırılan ilanlar temizlenmiştir. Dolguları yapılan çeşmenin döküm kurna seti kaldırılarak mermer kurna seti ve mermer seki taşları monte edilmiştir.

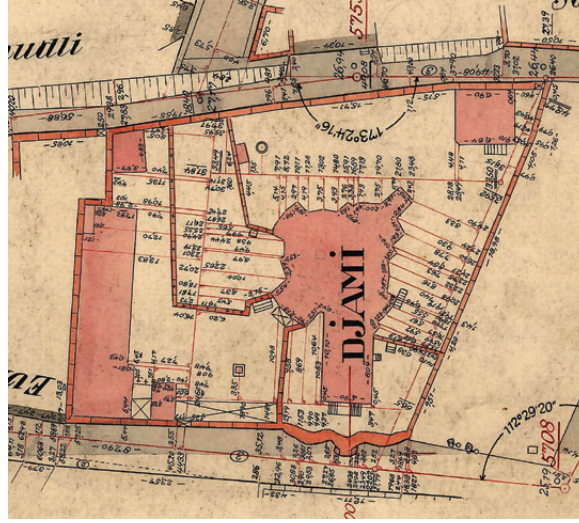
II. Mahmut Çeşmesi

Çeşme, Fatih ilçesi, Silivrikapı Hacı Hamza Mahallesi, Hacı Evhad Sokakta yer almaktadır. Duvar çeşmesi olarak inşa edilmiştir. Çeşmenin bitişik olduğu avlu duvarı Feyziye (Küçük Efendi) Camisi'ne aittir. Külliye 19. yüzyıl başlarında cami ve tekke olarak inşa edilmiştir. Tekke, Şeyh Mehmed Abdürreşid Efendi tarafından 1825 yılında yeniden inşa edilerek iki kütüphane eklenmiştir. İkinci Mahmut tarafından avlu duvarları yenilenen külliyyeye, Hicri 1241 (1825) yılında çeşme ilave edilmiştir.

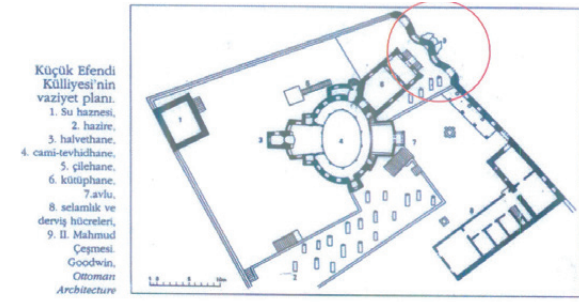
Mimari Özellikleri: Osmanlı Barok dönemi sonlarında yapılan çeşmenin planı, üç dışbükeyden oluşan "S" ler şeklindedir. Her iki yanda avluya girişi sağlayan mermer söveli birer kapı, yanlarında lokma parmaklıklı yine mermer söveli pencereler bulunmaktadır. Ayna taşı, kurnalar ve kitabe ortadaki ana ekseninde bulunmaktadır. Çeşme duvar örgüsü avlu iç cephesinde 1 sıra taş+2 sıra tuğla almaşık duvar, sokak cephesinde ise kesme taştır (küfeki). Çeşmenin ortadaki ana bölümünün tamamı mermerden yapılmıştır ve yan bölümlerden daha yüksek tutulmuştur. Mermer ayna taşı üzerinde toplanmış perde formulu mermer işleme, ortasında fiyonklu çelenk formunda oval bir madalyon bulunmaktadır. Ayna taşının her iki yanında yine toplanmış perde formulu mermer işleme, alt kısmında ise II. Mahmut'un "Adlî" tuğrası ve hotoz (başlık) formuyla sonlandırılmış iki sebille bulunmaktadır. Toplanmış perde formu, cephenin kıvrımına göre tasarlanan ve restorasyonla açığa çıkarılan seki taşı setlerinde de kullanılmıştır. Ayna taşı, kapı ve pencere üzerinden devam ederek gelen bir silme ile tamamlanmıştır. Bu silmenin üzerinde Seyyid Mehmed Pertev Paşa'ya ait 10 mısralık talik hatlı bir kitabe ve bunun iki yan cephesinde mermerden büyük akant yaprakları (yabani enginar yaprağı) bulunmaktadır. Kitabe bölümü de çatı hizasından devam ederek gelen bir silme ile tamamlanmıştır. En üst bölümde, Kurul arşiv fotoğraflarında görülen ancak günümüzde mevcut olmayan fiyonklu çelenk biçiminde bir madalyon ve ortasında II. Mahmut'un "Adlî" tuğrası bulunmaktadır.

Çeşme kitabesinde şunlar yazılıdır:

"... kerem şahinşeh-i derya- neval... /... menba'ı feyz-i... hazret-i Mahmud Han,



Küçük Efendi Külliyesi Haritası (Alman Mavileri-Pafta M 5-3)

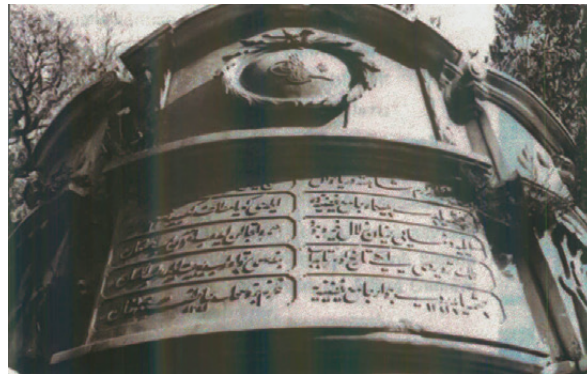


Küçük Efendi Külliyesi Haritası (KVKBK Arşivi)



Restorasyon Öncesi

II. Mahmut Çeşmesi Restorasyon Öncesi



Kitabe ve tuğra bölümü (KVKBK Arşivi)



Çeşmenin görünüşü (1949) (Encümen Arşivi)



Külliyenin genel görünüşü (1949) (Encümen Arşivi)



Çeşmenin görünüşü (KVKBK Arşivi)



Arka cepheden görünüm



Arka cepheden detay

*çeşme yaptı padişah-ı cami-i fevziyyede / eyledi gûyâ metâf-ı Kâbe'ye zemzem revan,
eyledi dünyayı zıyan... hayrı vücud ... /... ömr ü ikbalin edüb efzûn Rabb-i müstean,
kilk-i viridi kim tarih-i güher taba ab... /... bendesi pertev olup bu beyt ile ratbü 'l lisân,
çeşme yaptırdı civarı-ı cami-i fevziyyede / kulzüm -i berr ü sehâb-ı atıfet Mahmud Han (1241)."*

Restorasyon öncesi durum:

Yapılan araştırmalarda 1949 yılında çeşmenin kurna kısmının yol kotu ile aynı hizada bulunduğu, kitabesinin, sebilciklerinin ve üst kiremit örtüsünün yerinde ve genel olarak bakımlı olduğu fotoğraflarla tespit edilmiştir. 1970 yılına ait Kurul arşiv fotoğraflarında yol kotunun değişmediği anlaşılrsa da, çeşmenin yakından çekilmiş bir görüntüsü olmadığı için genel durumu hakkında bilgi edinilememiştir. Çeşmenin 1957'de Fezziye (Küçük Efendi) Camisi'nin yanarak harap hale gelmesinden sonra bakımsız kaldığı düşünülmektedir. Kurul arşiv

fotoğraflarından 1978 yılında çeşme önünde bir çalışma iskelesi olduğu, önüne kaldırım taşı döşendiği, üst örtüsünün çimento ile sıvandığı tespit edilmiştir. Çeşme bu tarihten sonra bazı niteliksiz müdahalelere maruz kalmıştır. Su tesisatı iptal edilerek işlevsizleştirilen çeşmenin, üzerinde bulunduğu yol kotu zamanla yükseltilmiş ve kurna seviyesi tamamen toprak altında kalmıştır. Kurna içi doldurularak üstü fayansla kapatılmıştır. Kitabesi çalınan çeşmenin özgün sol kapısı da değiştirilmiş, sebilcikleri kırılarak yok edilmiştir. Üstü kat kat yağlı boya ile boyanan lokma parmaklıkları pazar tezgâhlarının iplerinin bağlanması sebebiyle yerlerinden çıkmıştır. Üst örtü ve arka cephe çimento ile sıvanmıştır. Cephe üzerine yağlı boya, spreyci boya ve kuru boya gibi farklı türde boyalarla yazılar yazılmış; çocuklar tarafından oyun alanı olarak kullanılmıştır.

Çeşmede yapısal olarak herhangi bir sorun tespit edilmemiştir. Sadece orta aksın sol üst köşesinden çıkan bir incir ağacı nedeniyle, mermer parçalar ağaçla birlikte

mevcut yerinden dışarıya doğru hareket etmiştir. Çeşmenin yüzey kirliliği ön cephede mermer işlemlerde kabuklanma biçimindeyken, arka cephede tüm yüzeyi kapsayan bir kabuklanma şeklindedir. Arka cephede yapıldıktan sonra yüzeyi kirlendiğinden dolayı bir kısmı geri alınan çimento sıva, özellikle tuğla yüzeylerinden parçaların kopmasına sebep olmuştur. Ön ve arka cephe elemanları arasından otsu ve odunsu bitkiler çıkmıştır. Üzerinde koruyucu herhangi bir tabaka olmayan, yer yer böcek tahribatına ve mantara maruz kalmış olan özgün kapı da bir dönem yeşil renkli bir boya ile boyanmıştır.

Restorasyon süreci: Çeşmenin projesi İstanbul IV Numaralı Kültür ve Tabiat Varlıklarını Koruma Kurulu Müdürlüğü'nün 27.03.2009 tarih ve 2847 sayılı kararı ile onaylanmıştır. Mülkiyeti, Vakıflar Genel Müdürlüğü'ne ait olan çeşmenin restorasyonuna, 06.10.2011 tarihinde onay alındıktan sonra başlanmıştır. Taş aralarından çıkan otlar sökülmüş ve orta

aksın sol üst köşesindeki incir ağacı kesilerek kökünün kuruması için zirai ilaç enjekte edilmiştir. Bu ilaç uygulaması, gerekli sağlık önlemleri alınarak periyodik olarak ağaç kökü kuruyana kadar tekrarlanmıştır.

Cepheler ilk olarak kontrollü su ile yıkanarak tırnak fırçası ve diş fırçası yardımıyla temizlenmiştir. Suyla temizliğin ardından, çözeltili halindeki %5'lik amonyum bikarbonatla çeşmenin kimyasal temizliği yapılmıştır. Ön cephede mermer kabartmalı bölümlerde oluşan kabuklanmalar, daha sonra lokal olarak EDTA ile kapatılmıştır. Çeşme üzerindeki boyalar kumlama tekniği ile temizlenmiş; niteliksiz onarımlar ise, mekanik alınarak yerine dolgu uygulanmıştır. Derz uygulaması yapılan yerler için laboratuvarından alınan bileşimler uygulanarak maksimum 5cm. derinliği bulunan yerlerin plastik onarımları yapılmıştır.

Çeşme üst örtüsündeki çimentolu bölüm raspa yapıldıktan sonra buradaki taş örgüsü düzeltilmiştir. Daha sonra KUDEB Restorasyon ve Konservasyon Laboratuvarı'nın verdiği bileşimlere göre Horasan harç ile sıvanmış, akabinde çatı sistemi oluşturularak alaturka kiremitle kaplanmıştır.

Eski eser restorasyonlarında kot çalışması yapılırken en çok karşılaşılan sorunlardan biri de alt yapı tesisatının bilinçsizce bu bölgelerden geçirilmesidir. İkinci Mahmut Çeşmesi'nde yapılan yol kotu çalışmasında, kurna bölümü açığa çıkartılarak özgün yol kotu tespit edilmiştir; ancak, kurna önündeki özgün mermer döşeme üzerinden kentin aydınlatma kabloları ile düşük ve yüksek fazlı elektrik hatları geçtiğinden tesisata müdahale edilememiştir. Yapılan yeni döşeme bu tesisatların üzerinden oluşturulmuştur. Bu çalışma sırasında çeşmeye su tesisatı da ilave edilmiştir. Kot çalışmasıyla ortaya çıkan kırılmış ve parça kayıpları olan kurna seti de özgün detaylara göre tamamlanmıştır. Arşiv fotoğraflarında da görülen sebircikler, mermerden yeniden imal edilerek monte edilmiştir.

KUDEB Ahşap Eğitim Atölyesi



Cephede oluşan kabuklanmalar



Üst örtüde daha önce yapılan çimentolu sıva



Restorasyon Sonrası



Cephede yapılan temizlik uygulaması



Cephe elemanlarını hareket ettiren odunsu bitkilerin uzaklaştırılması



Yapılan dolgu çalışmaları



Eksik metal elemanların kurşun ile monte edilmesi



Üst örtüde yapılan Horasan sıva



Kurna bölümünde yapılan kot çalışması



Çeşme önünden geçirilen şehir elektrik tesisatı



Eksik kurna seti



Kurna setinin tamamlanması



Yeniden imal edilen sebilciler



Özgün kapıya göre imal edilen kapının arkadan görünüşü



Özgün kapıdan detay



Boyalari temizlenen lokmalı parmaklıktan detay

tarafından mevcut özgün kapıdaki boyalar temizlenmiş, böcek ve mantar tahribatının olduğu bölümler alınarak yenilenmiştir. Sol kapı özgün detaylara göre yeniden imal edilmiştir. Özgün metal aksam

onarılmış, eksik olanlar pirinçten yeniden yapılmıştır. Kapılar monte edildikten sonra cilalanmış, metal lokma parmaklıklar üzerindeki boya temizlenmiş, üzerine koruyucu olarak Zinga sürüldükten sonra nefti

renkli boya yeniden boyanmıştır. Çeşme ön cephesinde bulunan yazılar ve kitabe temizlendikten sonra, sülyen ile zemini hazırlanmış, daha sonra üzeri altın varak ile kaplanmıştır.

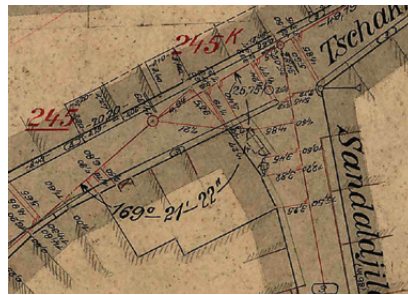
Saka Çeşmesi

Çeşme, Fatih ilçesi, Daya Hatun Mahallesi'nde, Çakmakçılar Yokuşu Sokakı ile Sandalyeciler Sokakının kesiştiği noktada bulunmaktadır. Küçük Yeni Han'ın dış duvarına bitişik inşa edilen Saka Çeşmesi'nde, kitabe olmaması sebebiyle banisi ve yapım yılı hakkında kesin bir bilgi bulunmamaktadır. Ancak çeşmenin hemen yanında, 1760 yılında III. Mustafa'nın yaptırdığı, III. Mustafa ya da diğer bir adıyla Çakmakçılar Camisi'nin bir parçası olarak, muhtemelen 18. yüzyılın ikinci yarısında inşa edilmiştir.

Mimari Özellikleri: Arkasında küçük bir haznesi bulunan çeşme üç yüzlüdür. Orta bölümü yanlardan daha geniştir. Ayna taşları, kemerli girintilerin içinde yer alır. Orta bölümdeki kemer, yandakilerden daha geniş ve yüksek tutularak vurgulanmıştır. Her üç yüzde de S ve C kıvrımlı, sade ve geniş bir silme çerçeve oluşturulmuştur. Orta bölümdeki kumanın her iki yanında seki taşları yer alır; yanlarda ise birer küçük kurnası bulunmaktadır. Orta kemerin üstünde dikdörtgen düz mermerden yapılmış kısım kitabe yeri olarak boş bırakılmıştır. Çeşmenin üstü geniş mermer bir saçağı olan tek yöne eğimli bir çatı ile örtülüdür.



Restorasyon Öncesi



Saka Çeşmesi Haritası (Alman Mavileri- Pafta H7-1)



Cephedeki yüzey kirliliğinden detay



Yan cephe Restorasyon Öncesi

Restorasyon Öncesi Durum:

Çeşme, kurna seviyesine kadar yol kotunun altında kalmıştır. Kurul arşivindeki 1970'li yıllarına ait fotoğraflarda, yol kotunun kurna seviyesinde bulunduğu ve restorasyon öncesindeki durumu ile aynı olduğu görülmektedir. Suyu akar durumda olan çeşmenin orta bölümdeki mermer ayna taşı kırılarak su bağlamak için metal boru geçirilmiştir. Ayrıca kurna kısmının üstüne metal mazgal yapılmış ve su gideri buradan sağlanmıştır. Yapılan toprak dolgu ve konulan mazgalın korozyonu sebebiyle mermer yüzeyde renklenme meydana gelmiştir. Ayrıca kurna içinde yosunlanma tespit edilmiştir. Özgün üst örtüsü kurşun olduğu düşünülen çeşmenin kaplaması kaldırılarak yerine kurşun taklidi çimento sıva yapılmış; bu sıva üzerinde otsu bitkiler yeşermiştir. Çeşmede yüzey kirliliği vardır ve bu kirlilik, özellikle sol yan cephede ve saçak altında yoğun kabuklanma şeklinde görülmektedir. Orta bölümde ve sol yan cephedeki kemerlerin içinde ve üstünde el ilanlarından, afişlerden kalma yapıştırıcı izleri ve ayrıca çeşme üzerinde çeşitli boyalarla yazılmış yazılar bulunmaktadır. Kaldırımın çeşme yüzeyine temas ettiği yerlerde asfalt ve Portland çimento izleri vardır.

Restorasyon Süreci: Çeşmenin projesi İstanbul IV Numaralı Kültür ve Tabiat Varlıklarını Koruma Kurulu Müdürlüğü'nün 05.05.2010 tarih ve 3754 sayılı kararı ile onaylanmıştır. Mülkiyeti Fatih Belediyesi'ne ait olan çeşmenin restorasyonuna 14.09.2011 tarihinde, onay alındıktan sonra başlanmıştır. Projesine uygun olarak çevresindeki kaldırım ve asfalt kaldırılmış, kurna açığa çıkartılmıştır.

Çeşme yan cephesi önüne yapılan yangın hidrantının yeri değiştirilmiştir. Ayrıca çeşmenin etrafında, kullanılan veya kullanımı iptal edilmiş birden fazla elektrik ve su tesisatı vardır. Yapılan kot çalışmasında çeşmenin özgün mermer döşemesine ulaşılmıştır. Özgün yan kurna döşemeleri, orta



Çeşmenin açığa çıkartılan kurna bölümleri



Çeşmeye inişi sağlamak için yapılan merdiven



Çeşmenin açığa çıkartılan yan ceph kurnası

kurna bölümünden 20 cm yüksekte tutulmuştur. Orta kurna bölümü düz olarak yapılmışken yan kurnaların profilli olduğu tespit edilmiştir. Çıkan kurna ve sekilerdeki parça kayıpları aslına uygun



Kimyasal temizlik uygulaması

olarak üretilerek paslanmaz donatı ile monte edilmiştir. Çeşmeye inişi sağlamak için, orta kısımda merdiven yapılarak mermer kaplama döşenmiştir.

Cephe üzerinde bulunan kirlilik

ve kabuklanmalar için kontrollü sulu temizlik yapıldıktan sonra %10'luk amonyum bikarbonat çözeltiyle kimyasal temizliğe başlanmıştır. Kirliğin şekline göre gerekli bölgelerde EDTA ve CMC uygulamaları yapılarak temizlik işlemleri sonlandırılmıştır. Çeşme yüzeyinde bulunan boya ve yapıştırıcı izlerinin çıkarılamayan parçaları, küçük el aletleri ve kumlama yöntemi ile mekanik olarak temizlenmiş; çeşme yüzeyindeki bozulmuş derzler ve niteliksiz onarımlardan kalan dolgular yine mekanik olarak alınmıştır. Derz uygulaması yapılan yerler için KUDEB laboratuvarından alınan bileşimler uygulanarak maksimum 5 cm. derinlikteki kısımların plastik onarımları yapılmıştır. Su tesisatı geçirildiği için kırılan mermer bölümler, tesisat gizlendikten sonra tekrar mermer uygulanarak bütünlenmiştir.

Üst örtüde bulunan kurşun taklidi çimento sıvalı bölüme mekanik aletlerle raspa yapılmıştır. Çimentonun altından çıkan kurşun altı toprak dolgu kısım yenilenerek üzerine KUDEB Restorasyon ve Konservasyon Laboratuvarı tarafından verilen bileşimler doğrultusunda Horasan harç uygulanmış, üzerine kurşun döşenmiştir. Restorasyon



Çalınan kurşun kaplaması



tamamlandıktan sonra 28.12.2011 tarihinde, çeşmenin yeni yapılan kurşun örtüsünün sökülmeğe üzere parçalandığı ve beş plaka kurşunun çalındığı haberi alınmıştır.

Olumsuz hava şartlarından dolayı bir süre brandalarla koruma altına alınan kurşun örtünün çalınan kısımları daha sonra tamamlanmıştır.

Sine-i Perver Valide Sultan Çeşmesi

Üsküdar ilçesi, Rumi Mehmet Paşa Mahallesi, Balaban Caddesi üzerinde bulunan çeşme, IV. Mustafa'nın annesi Ayşe Sine-i Perver Valide Sultan tarafından, Hicri 1194 (1780) yılında yaptırılmıştır.

Mimari Özellikleri: Emetullah Gülüş Valide Sultan İmareti avlusunun köşesinde yer alan Sine-i Perver Valide Sultan Çeşmesi, Osmanlı Barok üslubunda yapılmıştır. Çeşmenin arka tarafında üst örtüsü alaturka kiremit kaplı bir hazne bulunmaktadır. Çeşmenin mermer kaplı ön cephesinin üstü ise bir büyük, iki küçük kubbeye örtülmüştür. Kubbeler kurşunla kaplanmış olup büyük kubbenin üzerine alem konulmuştur.

Çeşmenin ön cephesi, altta yarım altıgen formlu kurna ile kuşatılmış olup mermer saçak





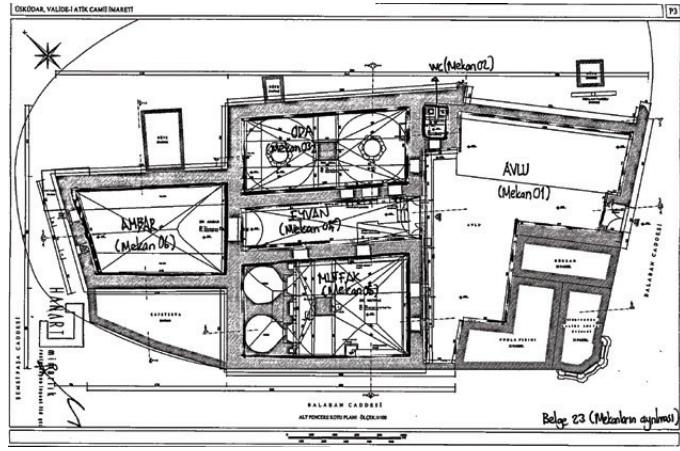
Çeşmenin genel görünüşü (1941) (Encümen Arşivi)

kısımında da bu form görülmektedir. Cephe boyunca tekrarlanan, dış yüzü kartuşlarla bezenmiş kurna setleri üzerinden başlayarak saçak kısmına kadar devam eden dört pilastır (duvara bitişik yarım sütun) çeşmeyi dikey düzlemde üç bölüme ayırmıştır. Her bölümde S ve C kıvrımlı silme ile kemer oluşturularak içine ayna taşı yerleştirilmiştir. Yan bölümlerde kemer içinde krem renkli mermerden ayna taşı tercih edilirken orta bölümde siyah renkli mermerden ayna taşı kullanılmıştır. Bu siyah renkli mermer, pilastırların pabuç ve başlık kısımlarında da kakma olarak kullanılmıştır. Kakma tekniği ayrıca ayna taşını çevreleyen kemerlerin alınlık kısımlarında ve parapet duvarı üzerinde kırmızı renkli breş olarak kullanılmıştır.

Kemer üzerinde iki kat halinde bulunan kitabe bölümü ince profil silmelerle ayrılmıştır. Orta bölümün üst kısmında “*ve sekañün Rabbühüm şeraben tahura*”¹ ayeti yer almaktadır. İki yan bölümde ise I. Abdülhamit’in tuğrası bulunmaktadır. Alt kitabede ise, şu beyitler okunmaktadır:

Sağda:

*Şâhen-şeh-i âlem-penâh Sultan
Hamîd-i dâd-hâh
Şehzadesinden biri âh dünyadan
etti irtihâl
Allah o necl-i emcedin nûyîn
mînü- mesnedin
Şehzade Sultan Ahmedin kabrin*



Emetullah Gülnuş Valide Sultan İmaretinin Planı - Restitüsyon Projesi (KVKBK Arşivi)



Sine-i Perver Valide Sultan Çeşmesi Restorasyon Öncesi Kitabe Bölümü



Plastrın pabuç kısmından detay



Çeşme yüzeyindeki yüzey kirlilikleri ve niteliksiz dolgular

*ede Cennet-misal
Ortada:*

*Ruhu için gör himmeti kim mâ-
der-i pür-şefkati
İkinci Kadın Hazreti üç çeşme
yapdı bî-misâl
Kim birine olmaz nazîr ser-çeşme-i
mihr-i münîr
Bu tarz tarh-ı dil-pezîr görmüş
değil cem-i hayâl
Hak Sine-peroer Kadını şâh-ı şeref
unvanını
Şehzade Sultanını sıhhatde kılsın*

pür kemâl

Solda:

*Olsun o Şâh-ı mülk-i dîn oldukça
tahtından mekîn
Şehzadegânıyla hemîn mahfûz-ı
Hayy-i lâyezâl
Atşâna işrâb eyledin tarih-i itmâ-
mın Sabîh
Merhum Sultan Ahmed'in
nev-çeşmesinden mâ-i zülâl.*

Restorasyon Öncesi Durum:
Çeşmenin suyu akmamaktadır.

¹ ...Ve Rableri onlara en temiz içeceklerden ikram edecek (İnsan Suresi, 21. Ayet).

1994 yılına ait fotoğrafta görülebilen özgün döşemesi bugün yol kotu altında kalmıştır. Trafığın yoğun olduğu caddede yaya geçişinin sağlanması amacıyla çeşmenin önüne tretuvar yapılarak kurna hizasına kadar kapatılmıştır. Kurul arşiv fotoğraflarında kurşun örtü olarak görülen kubbeler, günümüzde kurşun taklidi sıvayla kaplanmıştır ve büyük kubbe üzerinde bulunan alem de bugün mevcut değildir. Çimentolu onarımların çoğu 1985 sonlarında yapılan restorasyona aittir. Haznenin özgün örtüsünün yan tarafta bulunan ekmek fırını ile birlikte çözümlenerek kurşundan yapıldığı düşünülmektedir. Haznenin üst kısmı günümüzde gelişigüzel konulmuş alaturka kiremit ile örtülüdür. Kubbe üzerinde yapılan çimento sıva, kiremit altında da devam ettirilmiştir. Üst örtü üzerinde ve cephedeki silme birleşim yerlerinde otsu bitkiler mevcuttur.

Çeşme saçak kısmında, seki setlerinde, pilastırların pabuç kısımlarında yer yer parça kopmaları vardır. Orta kemer içindeki ayna taşında ve orta bölümün iki yanındaki pilastırların üzerindeki parça kopmaları 1941 yılına ait bir fotoğrafta günümüzdeki şekliyle onarılmış olarak görülmektedir. Pilastırların başlık ve pabuç üzerindeki kakma kısımlarına daha önce yapılan restorasyonlarda çimento harç dolgu uygulanmıştır. Ayrıca kemer alınlıkları ve parapet duvarı üzerindeki kırmızı renkli breş kakmalar zaman içerisinde yok olmuş ve yerine çimento harçlı breş taklidi yapılmıştır.

Çeşme yüzeyinde hazne duvarında kirlenmeler ve yer yer kabuklanma başlangıcı vardır. Kitabelerin üzeri kırmızı renkli yağlı boya ile boyandıktan sonra altın varak yapılmıştır. Yağmur suyuna daha çok maruz kalan alt kitabelerde renkle birlikte varak da kavlayarak kalkmıştır.

Restorasyon Süreci: Çeşmenin projesi, İstanbul III Numaralı Kültür ve Tabiat Varlıklarını Koruma Kurulu Müdürlüğü'nün



Restorasyon süreci



Kubbelerin üzerinde bulunan çimentolu bölümün raspa ile alınması



Kurşun kaplama uygulaması



Kurşun altı toprak harç serilmesi



Üst örtü üzerine yapılan çimentolu sıva

Üst örtü üzerine yapılan çimentolu sıvadan detay



Kimyasal Temizlik Uygulaması



Kiremit altına kaplama çakılması uygulaması



Mekanik yöntemlerle alınan niteliksiz dolgular



Yeniden imal edilen seki taşlarının monte edilmesi



Dolgu ve derz yapılması



Altın varak için miksiyon sürülmesi



Restorasyon Sonrası



09.12.2003 tarih ve 14190 sayılı kararı ile onaylanmıştır. Mülkiyeti Fatih Belediyesi'ne ait olan çeşmenin restorasyonuna 20.07.2011 tarihinde onay alındıktan sonra başlanmıştır. Çeşmenin önünde bulunan kaldırım sökülümüş, çeşmenin ve yayaların güvenliğini sağlamak için babalar monte edilmiştir. Hazne üzerindeki alaturka kiremit kaldırılarak otsu bitkiler temizlenmiştir. Kubbe üzerindeki kurşun taklidi çimento sıva ve hazne üzerindeki çimento sıva mekanik olarak alınmıştır. Çeşmede yapılan temizlik yöntemleri ile sıva ve harç bileşimleri, KUDEB Restorasyon ve Konservasyon Laboratuvarı tarafından hazırlanan Analiz Raporu sonuçlarına göre uygulanmıştır. Çimento sıvaları alınan kubbelere öncelikle çamur sıva yapılmış, daha sonra üzerine Horasan harç uygulandıktan sonra kurşunla kaplanmıştır.

Haznenin üzerine projeye uygun olarak tek yöne eğimli çatı sistemi yapılarak tekrar alaturka kiremitle kaplanmıştır. Betondan yapılan saçak kısmı raspayla alınmış, yerine küfeki taşından saçak yapılmıştır.

Çeşme yüzeyi atomize su ile yumuşak fırça yardımıyla temizlenmiş, kimyasal temizliğe daha sonra % 5'lik amonyum bikarbonat çözeltisi ile devam edilmiştir. Gerekli bölgelerde EDTA ve CMC paketleme yöntemi kullanılmıştır. Kitabe yüzeylerinde bulunan kırmızı renkli boya kimyasal çözücüler kullanılarak temizlenmiştir. Kalan niteliksiz onarım harçları, boya kirlilikleri, bozulmuş derzler mekanik olarak alınmıştır.

Plastik onarımı yapılan çeşmenin saçak kısmında, seki setlerinde, pilastırların pabuç kısımlarında bulunan parça kopmaları, aslına uygun olarak üretilerek paslanmaz

donatı ile monte edilmiştir. Gereken yerlerde derinliği maksimum 5 cm.yi geçmeyecek şekilde dolgu uygulanarak çeşmenin plastik onarımı yapılmıştır. Orta kemer içindeki siyah renkli ayna taşı için KUDEB Restorasyon ve Konservasyon Laboratuvarı'nca yapılan tetkikler sonucunda eş değer mermer malzeme olarak "Afyon Kaplan Postu" veya "Konya Siyah Mermeri" önerilmiştir. Ayna taşı yüzeyinde küçük çaplı parça kopmaları olmasına rağmen mukavemetini kaybetmediğinden ve müdahale yapılması halinde birden fazla elemanın sökülmesi gerektiğinden, değiştirilmeyerek özgün haliyle korunmuştur.

Temizlenen kitabelerde altın varak uygulaması yapılmıştır. Çeşmenin işlevini yerine getirebilmesi için su tesisatı hazırlanmış, suyun akıtılması için gerekli kurumlarla irtibata geçilmiştir.

REFERANSLAR

- 1- Altun, F., 2009, *İstanbul'un 100 Roma, Bizans Eseri*, Kültür AŞ Yayınları, İstanbul.
- 2- Aslanapa, O., 1986, *Osmanlı Devri Mimarisi İnkılâp Kitabevi*, İstanbul.
- 3- Ayvansarayî, H. H., Hicri 1281, *Hadikatü'l-Cevâmî*, İstanbul.
- 4- Ayverdi, E. H., 1989, *Osmanlı Mimarisinde Fatih Devri*, Fetih Cemiyeti Yayınları, İstanbul.
- 5- Çeçen, K., 2000, *İstanbul'un Osmanlı Dönemi Su Yolları*, Renk Ajans, İstanbul.
- 6- Dağdelen, İ., 2006, *Alman Mavileri 1913-1914, I. Dünya Savaşı Öncesi İstanbul Haritaları*, İmaj Ofset, İstanbul.
- 7- *Dünden Bugüne İstanbul Ansiklopedisi*, Tarih Vakfı Yayınları, 1994, Ana Basım, İstanbul.
- 8- Egemen, A., 1993, *İstanbul'un Çeşme ve Sebilleri*, Arıtan Yayınevi, İstanbul.
- 9- Hasol, D., 2008, *Ansiklopedik Mimarlık Sözlüğü*, YEM Yayınları, İstanbul.
- 10- *İstanbul Tarihi Çeşmeler Külliyyatı I-III*, İSKİ yayını, 2006, İstanbul.
- 11- *Jacques Pervititch Sigorta Haritalarında İstanbul*, Axa Oyak yayını, 2000, İstanbul.
- 12- Kala, A., 2000, *İstanbul Su Külliyyatı*, İstanbul Araştırma Merkezi, İstanbul.
- 13- Koçu, R. E., 1963, *İstanbul Ansiklopedisi*, İstanbul.
- 14- Müller-Wiener W., 2007, *İstanbul'un Tarihsel Topografyası*, YKY, İstanbul.
- 15- Öztürk, S., 2006, *Osmanlı Arşiv Belgelerinde İstanbul'un Tarihi Suyolları Muhafaza ve Bakımı*, Kültür A.Ş. , İstanbul.
- 16- Öztürk, S., 2006, *Suyu Arayan İstanbul: Vakıf Sular ve Kırkçeşme*, Kültür A.Ş., İstanbul.
- 17- Yüksel, A., 2004, *Osmanlı Mimarisinde Kanuni Sultan Süleyman Devri*, İstanbul.