

## ALİ SAİM ÜLGEN (1913-1963) ONE OF THE LEADING CONSERVATION ARCHITECTS OF THE EARLY REPUBLICAN PERIOD

### ABSTRACT

Ali Saim Ülgen was born in Istanbul and studied architecture at the State Academy of Fine Arts. After graduation from architecture school in 1938, he got a scholarship to study conservation in Germany and France. His study had to end in two years because of World War II. With a deep interest in cultural heritage, he dedicated his life to the research, documentation and the conservation of cultural heritage. He assumed several responsible tasks in the Ministry of Education and the General Directorate of Pious Foundations. What is important as his contribution to conservation education and theory, is his book on "Conservation and Restoration of Monuments" which was published in 1943. The current thought about conservation at the time was shaped by the 1931 conference in Athens. As Ülgen died very early, he was not able to see the development of Venice Charter in 1964.

In 1938, Ülgen started to work on the documentation of the works of Architect Sinan, the famous masterbuilder and engineer of the Ottomans in the sixteenth century. He continued this mission until his death in 1953. Although he could not complete the corpus, the finished drawings were published by the Turkish History Association in 1989. The fact that he did not have the time to publish his ideas and professional experience in conservation fully, is a big loss for the history of restoration in Turkey. In 2007, his archive and notes which were not accessible to the researchers before were donated to the Turkish Architectural Foundation by his family. Now his archive is classified and made accessible by collaboration of SALT. His documents provide insight into questions which occasionally come up as researchers on Turkish architecture and restoration architects try to understand the changes to the buildings he has studied or restored. In 2013, several exhibits, conferences were organized by SALT in Istanbul and Ankara to commemorate the 100<sup>th</sup> anniversary of Ülgen's birth.

# Genç Cumhuriyetin Koruma Alanındaki Öncülerinden Y. Mimar Ali Saim Ülgen (1913-1963)

 ZEYNEP AHUNBAY\*

### ► Giriş

Ali Saim Ülgen 1913 yılında İstanbul'da doğmuş, henüz lise öğrencisi iken İstanbul'un tarihi eserleriyle ilgilenmiş, kültür varlıklarına duyduğu sevgiyle yüksek öğrenimi için mimarlık mesleğini seçmiştir. Kadrosunda Bruno Taut, Sedad Hakkı Eldem, Arif Hikmet Holtay gibi ünlü mimarların bulunduğu Güzel Sanatlar Akademisi'nden 1938 yılında yüksek mimar diploması olarak mezun olan Ali Saim Ülgen, akademik kariyerine aynı eğitim kurumunda, Türk Sanatı konusunda yetişmesinde etkili olan Prof. Celal Esat Arseven'in asistanı olarak, mimarlık tarihi alanında başlamıştır. Bu görevde uzun süre

Meslek yaşamını kültür varlıklarına adanmış Y. Mimar Ali Saim Ülgen'i doğumunun 100. yılında anmak, onu genç kuşaklara tanıtmak bir gönül borcudur.

kalmamış, koruma eğitimi almak için yurtdışında gitmiş; geri dönüşünde kültür varlıklarının belgelenmesi ve korunmasıyla ilgili yoğun bir çalışma ortamına girmiştir. Ülgen, 1963'de sona eren kısa yaşamı süresince Güzel Sanatlar Akademisi (GSA), Maarif Bakanlığı ve Vakıflar Genel Müdürlüğü'nde üstlendiği eğitimci, yönetici ve uzman danışman görevlerini başarıyla yürütmüştür. Y. Mimar Ali Saim Ülgen'i doğu-

munun 100. yıldönümünde anmak, yaptıklarını genç kuşaklara tanıtmak bir gönül borcudur.

Genç yaşında kültür varlıklarına duyduğu ilgiyle meslek yaşamına yön veren Ali Saim Ülgen'in bu konuyla ilgili çalışmalarını beş kümede toplamak mümkündür:

I. Kültür varlığı envanteri hazırlama çalışmaları (1936-1937),

II. Yurtdışı deneyimi ve koruma kitabı yazımı (1938-1940),

III. Mimar Sinan eserlerinin belgelenmesi (1938-1963),

IV. Maarif Vekâleti'nde Anıtlar Şubesi Müdürü konumunda; karar verici ve koruma alanını örgütleyici yöneticilik görevi (1944-1953),

V. Vakıflar Genel Müdürlüğü'nün anıt restorasyonlarına uzman danışman olarak katkıları (1953-1963).

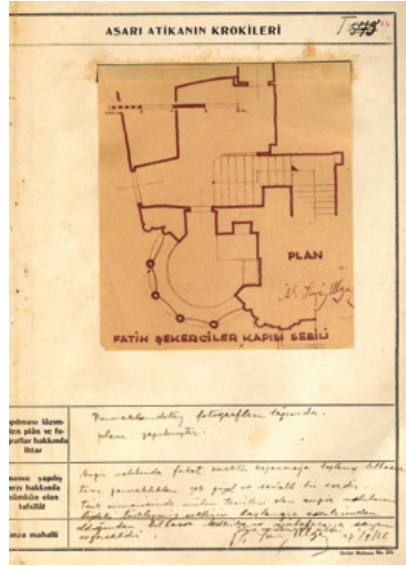
\* Prof. Dr. Zeynep Ahunbay, İTÜ Mimarlık Fakültesi, e-posta: zahunbay@gmail.com



Mahmut Efendi Medresesi (Şekil 1, 2, 3), I. Mahmut'un eşinin inşa ettirdiği Âlicenap Kadın Sebili gibi eserleri incelemiş; bazı anıt fişlerine hazırladığı 1/100 ölçekli rölöveleri de eklemiştir (Şekil 4).

Encümen tarafından 1930'larda kullanılan envanter fişleri eserin yapım tarihi, bulunduğu yer, yaptıranı, onarım tarihi, bozulma, tahrip nedenleri gibi bölümleri içermektedir. Fişlerde vaziyet planı ve kaynaklara yer ayrılmamıştır. Fişi hazırlayan kişi, bilgileri derlemekte, kitabe varsa okumakta ve eserin fotoğrafının çekilmesi, rölövesinin yapılması hakkında öneri ve yorumunu yazmaktadır. Bazı fişlerde kaynakça verilmiştir, ancak genel uygulama tarihi eserle ilgili bilgilerin kaynak belirtilmeden verilmesi şeklindedir. Çekilen fotoğrafların kartonlara yapıştırılmasıyla dosya tamamlanmaktadır. Ali Saim Ülgen imzalı envanter fişlerinde, onun tescile değer görülen eserler hakkındaki koruma önerileri ve yorumları da yer almaktadır.

Ali Saim Ülgen incelediği anıtların tarihlendirilmesi için yazıtlardan ve basılı kaynaklardan yararlanmış. Bodrum Camii ve yanındaki sarnıçla ilgili olarak 17.7.1936 tarihinde hazırladığı envanter fişinde, kilisenin 8.-9. yüzyıl eseri olduğu, İmparator Romanos Lekapenos tarafından yaptırıldığı ve 940'ta onarıldığı bilgisi bulunmaktadır. Kare içinde haç planlı kilisenin



Şekil 4. İstanbul, Fatih'te Alicenap Kadın Sebili. A. S. Ülgen tarafından hazırlanan envanter fişi ve eki 1/100 ölçekli plan rölövesi (Encümen Arşivi).

içinde tasvir olmadığı belirtilmiştir. Söz konusu eser, 1911 Uzun Çarşı yangınında hasar gördüğü için incelemenin yapıldığı tarihte harap durumdadır. Envanter fişine eklenen fotoğraflar yapının o sıradaki durumunu göstermektedir.

Fatih'te Şekerciler Kapısı'nda bulunan Âlicenap Kadın Sebili'yle ilgili tescil fişi, Ali Saim Ülgen'in belgeleme çalışmalarına güzel bir örnektir. Esere, konumuna bağlı olarak "Şekerciler Kapısı Sebili" adı verilmiştir. O tarihte geleneksel yapı türleri hakkında ayrıntılı tarihi analizler, monografik yayınlar fazla olmadığından, tarihlendirme ve

üslup analizlerinde hatalar olması kaçınılmazdır. A. S. Ülgen, sebilin kitabesini okumuş, envanter fişine Osmanlıca olarak aktarmış; muhtemelen o sırada herkesin Osmanlıca'yı okuyabileceğini düşündüğü için de kitabenin Türkçe transkripsiyonunu vermemiştir. Sebilin üstünde bir yapı olduğundan söz etmektedir, fakat bunun ne olduğunu belirtmemiştir. Aslında bu eser, 18. yüzyılda İstanbul'da yaygınlaşan *sebil-küttab* yapı türünün bir örneği olup kitabesi 19. yüzyıla aittir. Ülgen, bunun II. Mahmut döneminde yapılan onarıma ait olduğunu düşünerek envanter fişine bir soru işareti koymuştur. Değerlendirmesinde, "... *tunç parmaklıkları çok güzel ve sanath bir eserdir. Türk mimarisinde mühim tesirleri olan ampir üslubunun bizdeki türkleşmiş şeklinin başlangıç eserlerinden olduğundan, bilhassa tedkike ve muhafazaya şayan ve gereklidir*" demiş; tescil fişine sebilin zemin katının 1/100 ölçekli plan rölövesini eklemiştir (Şekil 4). Koruma kararını açıklayan cümlesinin kesin ve net olması dikkati çekmektedir. Fişin sonunda "*ilâve ve istinsah eden*" olarak Ali Saim Ülgen'in imzası ve 17.9.1936 tarihi yer almaktadır.

Ali Saim Ülgen'in tescil çalışmaları İstanbul'la sınırlı kalmamış; 1937 yılında Anadolu'da yapılan tespitlerde de görev almıştır. Encümen arşivinde Sivas ve Erzurum Çifte Minareli medreseleriyle ilgili olarak hazırladığı fişler bulunmaktadır.

## II. Yurtdışı Deneyimi ve Koruma Kitabı Yazımı (1938-1940)

Ali Saim Bey'in gelişmesinde kişisel yetenekleri ve çalışkanlığının yanı sıra, bulunduğu ortamın ve çevresinin etkisi büyüktür. Yetiştirdiği kurum olan GSA'da Celal Esat Arseven gibi Türk Sanatı konusunda uzman öğretim üyelerinin bulunması, Sedat Çetintaş gibi Osmanlı eserleri üzerinde çalışan yakın dostlarının olması önemlidir. O sırada Anadolu'da Türk Sanatı konusunda kapsamlı çalışmalar

yapan Prof. Albert Gabriel İstanbul Üniversitesi'nde ders vermektedir. Mesleki çalışmaları dolayısıyla Ali Saim Ülgen'in Prof. Gabriel ile yakın ilişkide olduğu anlaşılmaktadır.

A. Gabriel, Vakıflar Dergisi'nde yer alan makalesinde, Anadolu'daki Türk mimarlık mirasının uluslararası düzeyde önem taşıdığını vurgulamış; bu değerli eserlerin bakım, onarım ve denetimi için uzman yetiştirilmesine gerek olduğuna

değinmiştir.<sup>1</sup> Kültür varlıklarının korunması için iyi yetişmiş kadrolara gereksinim olduğu genç Cumhuriyet yönetimi tarafından da kavranarak, bu alanda eğitim alması amacıyla yurtdışına mimarlar gönderilmiştir. Koruma alanında yetiştirilmek üzere yurtdışına gönderilenlerden biri de Y. Mimar A. Saim Ülgen'dir. Koruma eğitimi almasının nedenlerini şöyle açıklamaktadır: "*Cumhuriyet Maarifi*

1 A. Gabriel, "Tarihi Türk Abidelerinin Tamir ve İhyası", *Vakıflar Dergisi*, Ankara, 1938, s. 7-15.



Şekil 5. Ali Saim Ülgen'in *Anıtların Korunması ve Onarılması* adlı kitabının kapağı.



Şekil 6. GSA öğretim üyelerini bir arada gösteren 1940'lara ait bir fotoğraf: Ali Saim Ülgen ikinci sırada, sağdan ikinci. Aynı sıranın soldan ikinci konumunda Prof. Sedat Hakkı Eldem görülüyor (MSÜ 100. Yıl armağanı).

*abidelerin tamir ve muhafazası için bir çok tedbirler almıştır. Bu arada, bu mevzua ait ilmi esasları ve tatbikatı yerinde görüp tetkik etmek ve yeni bir eleman yetiştirmek gayesiyle beni de Avrupa'ya gönderdi".<sup>2</sup>*

Maarif Vekâleti'nin yurtdışı bursu ile 1938'de Almanya'ya giden A. S. Ülgen, 1939'da II. Dünya Savaşı'nın başlaması üzerine, A. Gabriel'in davetiyle Almanya'dan Fransa'ya geçmiş; Paris'te Notre Dame Katedrali'nin restorasyonunda çalışmıştır.<sup>3</sup> Fransa'nın 1940'da savaşa girmesi üzerine yurda dönen A. S. Ülgen, Avrupa'da 1938-1940 yılları arasında restorasyon ilkeleri ve uygulama teknikleri konusunda öğrendikleri ile düşüncelerini bir yayına dönüştürmüştür.<sup>4</sup> Ülgen'in 1943 yılında yayınlanan "*Anıtların Korunması ve Onarılması*" adlı eseri, Cumhuriyet Türkiye'sinin koruma alanındaki ilk kitabıdır. Kitabın kapağında A. Saim Ülgen, Arkeoloji Müzesi mimarı ve GSA Mimarlık Bölümü'nde Mimarlık Tarihi öğretim görevlisi olarak tanıtılmaktadır (Şekil 5, 6). Ülgen,

henüz 30 yaşındayken yayınlanan bu kitabının önsözünde, koruma uygulamalarının belirli ilkelere göre yapılmasının önemine vurgu yaparak: "*Restorasyon işlerinde ilmi metotlara dayanmak hususunda memleketimiz yakın maziye kadar geç kalmakla beraber, Cumhuriyet Maarifinin başarmağa çalıştığı ve tez günde muvaffak olacağından emin bulunduğumuz bu büyük işler takdir ve tebcele layıktır*", demiştir.<sup>5</sup>

Avrupa'daki koruma anlayışını ve kuramsal yaklaşımı aktarması bakımından önemli olan eserin girişinde; dönemin Maarif Vekili Hasan Âli Yücel'in yanı sıra, Prof. Albert Gabriel ve Prof. Celal Esat Arseven'in değerlendirmeleri yer almaktadır. A. Gabriel, yazısında restorasyonun önemini vurgulamış, Türkiye'deki restorasyonların bir eşgüdüm içinde yapılmadığına dikkat çekerek devletin bu alanı örgütlemesi gerektiğini belirtmiştir. Kapsamlı çalışmalarıyla 1930'larda Anadolu Türk Mimarisinin incelenmesine ve uluslararası düzeyde tanınmasına hizmet

eden Prof. A. Gabriel: "*Tarihine ait her şeye makul bir alaka gösteren Cumhuriyet Hükümeti, bu sahadada da lüzumlu tedbirler almalıdır*" önerisinde bulunmuştur.<sup>6</sup> A. Saim Ülgen'i "güzel hislerle dolu genç bir mimar" olarak nitelendiren Prof. A. Gabriel, onun meslek yaşamını ulusal kültür mirasının korunmasına hasretmeye muktedir bulunduğunu, yazdığı kitabın da Türkiye Cumhuriyeti'nin şanlı geçmişine karşı görevinin bir ifadesi olduğunu belirtmiştir.<sup>7</sup>

GSA Mimarlık Tarihi öğretim üyesi Prof. C. E. Arseven kitaba yazdığı kısa girişte: "*Abidelerin tarihi ve sanat değerlerini bozmaksızın tamir ve muhafazaları hakkında lazım gelen malumatı veren bu kitap sanat kütüphanemizde büyük bir boşluğu doldurmaktadır*" sözleriyle eseri övmüş, "*Anıtları yapıldıkları zamanki hallerini bozmaksızın tamir etmek bir meseledir; hatta büyük bir ilim ve sanat meselesidir. İşte, Ali Saim Ülgen kitabında bize bu ilmin ne gibi esaslara istinat ettiğini göstermektedir. Abidatın tamiriyle uğraşan*

2 A. S. Ülgen, *Anıtların Korunması ve Onarılması*, I, Ankara, 1943, s. XXVIII.

3 H. R. Ergezen, "Y. Mimar Ali Saim Ülgen", *Arkitekt*, sayı 311, 1963, s. 87.

4 A. S. Ülgen, a.g.e., s. XXVIII.

5 A. S. Ülgen, a.g.e., s. XXIX.

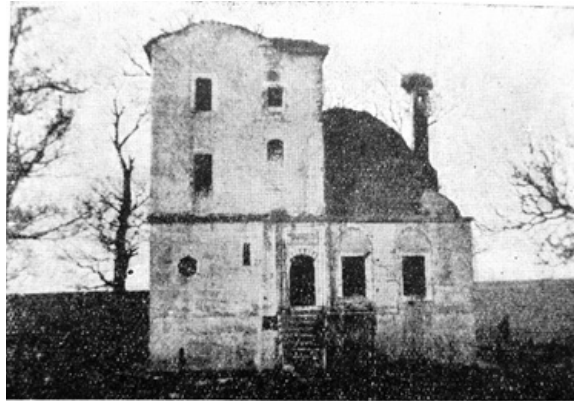
6 a.e.

7 a.e.

mimarlarımızın bu kitaptan pek çok istifade edecekleri muhakkaktır”, diyerek onarımlarda özgünlüğün korunmasına vurgu yapmış ve kitabın hedef kitesinin, anıtların onarımıyla ilgilenen mimarlar olduğuna işaret etmiştir.<sup>8</sup>

Ülgen kitabında, Avrupa ülkelerindeki koruma yasaları ve uygulamalarıyla ilgili bilgiler aktararak Türkiye’deki koruma çalışmalarının bilimsel temele oturtulması için önderlik etmiştir. Kitabın girişinde, 1936 ve 1938 yıllarında, İsmet İnönü’nün başbakanlığı sırasında valilik ve bakanlıklar ile genel müfettişliklere gönderdiği iki tamimde, eski eserlerin her türlü tahripten korunması için özen gösterilmesi ve yetkili, bilgili olmayan kimselerin tarihi eserleri yıkmasının engellenmesi istenmiştir.<sup>9</sup> İstanbul’da, Üsküdar’da bulunan ve Mimar Sinan’ın eseri olan Mihrimah Sultan İmaretî’nin ilgili dairenin uyarısına rağmen yıkılması kaygı uyandırmıştır. Çağdaşlaşma, yeni yollar yapımı nedeniyle değişimin, yıkımın hızlandığı bir dönemde; kamuoyunun ve meslek adamlarının, koruma alanında bilinçlendirilmesine ve teknik bilgilerle donatılmasına gerek duyulduğu anlaşılmaktadır. Ancak, Ülgen’in kitabının mimarlık fakültelerinde veya sanat okullarında okutulmaması, kültür varlıklarını korumayla ilgili temel bilgilerin ve tarihi çevre koruma derslerinin 1980’lere kadar mimarlık eğitimi içinde yer bulmaması bu yöndeki girişimlerin ciddi olarak ele alınmadığını ve sürdürülmediğini düşündürmektedir.

Maarif Vekâleti, Ülgen’in kitabının, “Eski eserleri onarım ve müzelik eserleri koruma metotlarını tanıtan eserler” serisinin ilk yayını olmasını öngörmüştür; yazar, anıtların gelecek kuşaklara aktarılmasını sağlayacak yöntem ve teknikleri dört ciltte ele almayı hedefliyordu. İlk ciltte kuramsal konulara değinmeyi, 2. ciltte bilimsel, pratik çalışma



Sekil 7. Siyavuş Paşa Köşkü (A. S. Ülgen).

Sekil 8. Siyavuş Paşa Köşkü, bugünkü durum.



usullerini ve uygulamaları sunmayı, 3. ciltte gerçekleşmiş örnekleri tanıtmayı, 4. ciltte Türk anıtlarının onarım usullerini anlatmayı öngörmüştü.<sup>10</sup> Dizinin diğer kitapları, A. Saim Ülgen’in yoğun programı dolayısıyla, yayın hazırlıklarına yeterli zaman ayıramaması sonucu tamamlanamamış olmalıdır. Ülgen’in kişisel arşivinde, daktilo ile yazılmış notları arasında, müzelerdeki ahşap, fildişi, metal, taş, v.d. objelerin korunması ve temizlenmesi ile ilgili bir el kitabına ait, daktilo ile yazılmış bir metin de bulunmaktadır.

Ali Saim Ülgen’in Avrupa’da incelemelerde bulunduğu yıllarda dünyada geçerli olan koruma düşüncesi, 1931’de Atina’da toplanan

tarihi eser mimar ve teknisyenlerinin aldıkları ve *Atina Kartası* olarak tanınan kararlarla biçimlenmişti. İtalya’da *Carta del Restauro* adı altında yayınlanan bu tüzük, dönemi için temel ilkeleri belirleyen bir belgeydi.<sup>11</sup> A. Saim Ülgen kitabında *Carta del Restauro*’ya değinmemekle birlikte, Fransa, Almanya, İspanya, İngiltere ve İtalya’daki koruma teşkilatları, yasalar, uygulamalar hakkında sistematik bilgi vermiş; 1940’ların başında Avrupa’da geçerli olan koruma kuram ve tekniklerini irdelemiştir. Avrupa’da koruma ilkelerinin gelişimini ve uygulanan restorasyon tekniklerini örneklerle açıklamış, ülkemizde ve yurtdışında gördüğü uygulamaları değerlendiren

8 a.e.

9 a.e.

10 a.e., s. XXVIII.

11 Z. Ahunbay, *Tarihi Çevre Koruma ve Restorasyon*, İstanbul, 2011, s. 148-149.

miştir. Kitabın kaynakçasında Celal Esat Arseven, Halil Edhem, Süheyl Ünver gibi yerli sanat ve mimarlık tarihçilerinin yazılarının yanı sıra, Prof. Albert Gabriel'in Vakıflar dergisinin ilk sayısında yer alan makalesi de bulunmaktadır. Ülgen, hem kitabında, hem de not ve raporlarında, restorasyon planlamasında sorunlara nasıl yaklaşılması gerektiği konusunda açıklamalarda bulunmuştur. Türkiye'deki restorasyon uygulamalarıyla ilgili birkaç gözlem ve değerlendirmesi, onun

koruma anlayışını açıklamaya yardımcı olabilir. Örneğin, İstanbul'da sur dışında kırsal alanda bulunan Siyavuş Paşa Köşkü'ne yapılan eki uygun bulmayarak kaldırılmasını önermiştir (Şekil 7). Sedat Hakkı Eldem'in Köşkler ve Kasırlar kitabında yer alan bu 16. yüzyıl eseri, bugün eklerinden arındırılmış durumdadır (Şekil 8). Fatih Tabhanesi'nin Belediye tarafından benzin ve malzeme deposu olarak kullanılmasını ve kuzey cephesine kapı açılmasını eleştirmiştir.<sup>12</sup>

Tarihi yapıların kubbelerinin kurşun yerine çimentolu harç ile örtülmesini veya kubbelere zift sürülmesini gerek renk, gerekse izolasyon bakımından olumsuz bulduğunu belirtmiş;<sup>13</sup> Bali Paşa Camii'nin yıkık kubbesinin yeniden yapımını<sup>14</sup> ve Azapkapı Sokollu Camii restorasyonundaki taş işçiliklerini başarılı bulmamıştır.<sup>15</sup> Geleneksel sanat icra eden ustaların iyi yetiştirilmelerinin önemine dikkat çekmiş, iyi yönetilmelerinin onarımın başarısına katkısı olacağını belirtmiştir.<sup>16</sup>

### III. Mimar Sinan'ın Eserlerinin Belgelenmesi (1938-1963)

Ali Saim Ülgen'e verilen görevler arasında yer alan Mimar Sinan eserlerinin rölevelerinin hazırlanması işi, uzun soluklu ve kapsamlı bir çalışmadır. Korpusun hazırlanması fikri oluştuğunda; Mimar Sinan eserlerinin çizimlerinin A. Saim Ülgen, yapılarla ilgili tarihi araştırmaların Fuat Köprülü, mimarlık tarihi metinlerinin ise, A. Gabriel tarafından hazırlanması düşünülmüştür. Fakat çizimler uzun süre aldığından, korpus Ülgen hayatta iken yayınlanamamış; başta belirlenen ekip dağılmıştır. Ülgen'in çizimleri, Türk Tarih Kurumu tarafından ölümünden 26 yıl sonra, 1989 yılında Doç. Dr. Emre Madran ve Prof. Dr. Filiz Yenişehirlioğlu'nun hazırladığı katalogla birlikte, iki büyük albüm halinde yayınlanarak araştırmacıların kullanımına sunulmuştur.<sup>17</sup>

Y. Mimar Ali Saim Ülgen'in Mimar Sinan eserleriyle ilgili ilk röleveleri 1938 tarihlidir; önce İstanbul, Gebze, Sapanca'daki Mimar Sinan eserleri üzerinde çalışmıştır. Mimar Sinan tarafından tasarlanan

A. S. Ülgen 1938-1953 yılları arasında Mimar Sinan'ın eserleri üzerinde çalışmış; ünlü mimarın bugün yok olan eserlerini çizimleriyle belgelemiştir.

büyük camiler, külliye, mescitler, medreseler, türbeler, hanlar, hamamlar, su kemerleri, köprüler bu çalışma kapsamında ele alınmıştır. Ölçeği 1/500, 1/200, 1/100 olan çizimler, Mimar Sinan ve yapıtlarını tanımak açısından eşsiz bir kaynaktır. Haseki, Şehzade, Süleymaniye, Atik Valide gibi sultanlara ve yakınlarına ait külliye ile merkezden uzak, Diyarbakır, Erzurum, Van gibi önemli kentlerdeki anıtsal camiler; İlgin, Karapınar, Ereğli, Payas gibi menzillerdeki kervansaraylar belgelenmiştir. Ülgen'in kişisel arşivinde röle ve çizimleri için yaptığı krokiler bulunmaktadır. Ölçümleri geleneksel yöntemle şerit metre

ile yaptığı, optik alet kullanmadığı anlaşılmaktadır. Sürekli bir ekiple desteklenmeden, çok sayıda ve geniş bir alana yayılan eserlerin ölçüm ve çizimini yapması büyük bir emek ve zaman gerektirmiştir.

Ali Saim Bey'in çizimleri, birçok araştırmacı tarafından Türk Tarih Kurumu arşivinden alınarak yayınlarda kullanılmıştır. Örneğin Gündüz Özdes, Türk Çarşıları kitabında Lüleburgaz Külliyesi vaziyet planını yayınlamıştır.<sup>18</sup> Mustafa Cezar da, Osmanlı Klasik Dönemi Ticari Yapıları konulu eserinde onun çizimlerinden yararlanmıştır.<sup>19</sup> Aptullah Kuran ise, Mimar Sinan'la ilgili kapsamlı çalışması için Türk Tarih Kurumu arşivindeki çizimleri gözden geçirmiş; röle ve çizimleri kontrol edip yeniden çizerek yayınlamıştır.<sup>20</sup>

Ali Saim Ülgen'in Mimar Sinan yapıtlarına ilişkin çizimleri, özellikle de artık yok olan, değişen eserleriyle ilgili röle ve çizimleri tarihi belgeler olarak çok değerlidir. Örneğin İstanbul'da, 1950'lerde Karaköy-Beşiktaş arasında yol genişletmesi sırasında yıkılan Fındıklı Molla Çelebi<sup>21</sup> ve Beşiktaş

12 A. S. Ülgen, a.g.e, s. XII, Şekil 23.

13 a.e, s. XX.

14 a.e, s. 101.

15 a.e, s. XXVIII.

16 a.e., s. XXVII.

17 A. S. Ülgen, *Mimar Sinan Yapıları/ The Buildings of Mimar Sinan*, Ankara, TTK, 1989.

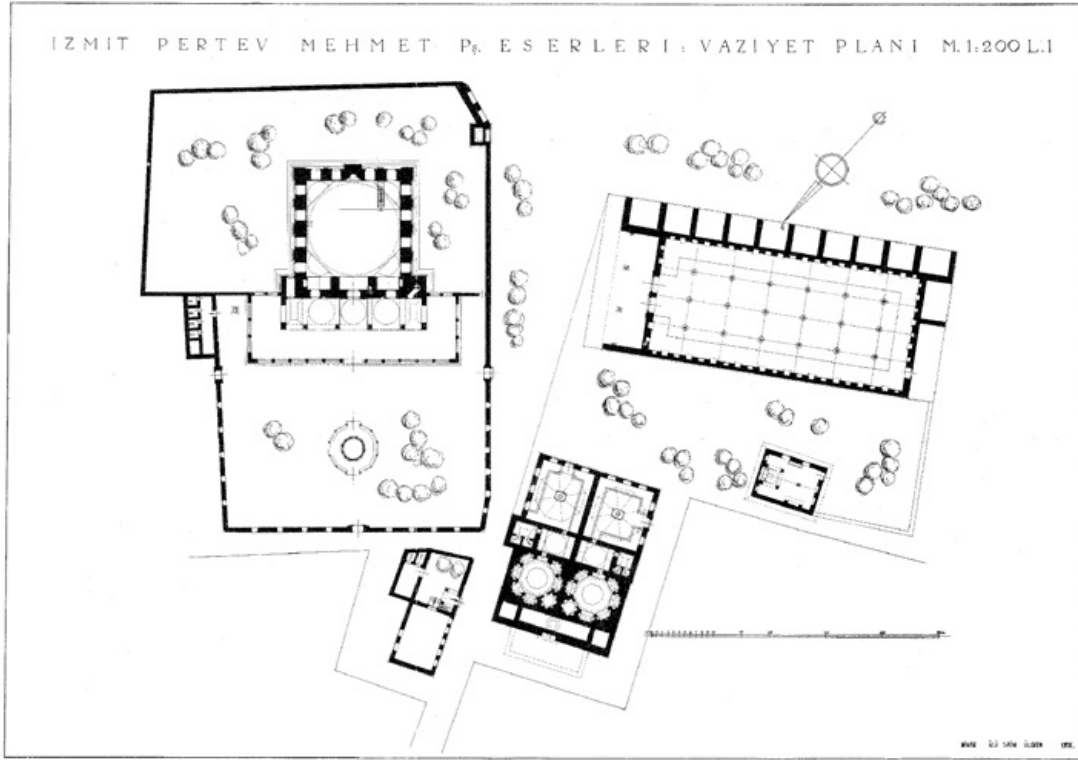
18 G. Özdes, *Türk Çarşıları*, İstanbul, 1953.

19 M. Cezar, *Typical Commercial Buildings of the Ottoman Classical Period and the Ottoman Construction System*, Türkiye İş Bankası yay., İstanbul, 1983. (Türkçe basım: *Tipik Yapılarıyla Osmanlı Şehirciliğinde Çarşı ve Klasik Dönem İmar Sistemi*, Mimar Sinan Üniversitesi yayını, 1985).

20 A. Kuran, *Mimar Sinan*, İstanbul, 1986.

21 A. S. Ülgen, *Mimar Sinan Yapıları*, çizim 64.

Levha / Plate 118



Şekil 9. İzmit Pertev Paşa Külliyesi, vaziyet planı (A. S. Ülgen).

Sinan Paşa Hamamları ile ilgili çizimleri bu anıtlardan geriye kalan nadir verilerdir. İzmit'teki Pertev Paşa Külliyesi'nin kervansarayı da bugün yoktur (Şekil 9); Ülgen'in bu esere ait 1938 tarihli çizimi yıkılan kervansarayın plan düzeni hakkında fikir vermektedir. Kervansarayın içinde sekiler, ocaklar gösterilmiştir; taşıyıcı sistem net olmamakla birlikte, çatının ahşap direklerle taşıldığı izlenimi edinilmektedir. Yok olan eserlere ait çizimlerin doğruluğunu denetlemek zordur. Çoğu kez başka bir rölöve olmadığından karşılaştırma olanığı da yoktur. Yalnızca Fındıklı Molla Çelebi Hamamı ile ilgili olarak Prof. Behçet Ünsal'ın yaptığı şematik plan çizimi,<sup>22</sup> Ülgen'in çizimiyle bir karşılaştırma yapma olanığı sunmaktadır. Hamamın Ünsal tarafından yapılan çizimi ile Pervititch haritasındaki kütlesi,<sup>23</sup> uzun dikdörtgen kütlelere sahip olmalarıyla birbiriyle uyumludur; Ülgen'in çiziminde ise kitle daha hareketlidir. Bu durumun açıklanması için Ülgen'in çizimlerini nasıl

hazırladığı konusunu irdelemek gerekmektedir.

Ali Saim Ülgen'in çizimleriyle ilgili önemli bir sorun; çoğunun mevcut durum rölövesi olmaktan çok, restitüsyon çizimleri şeklinde hazırlanmış olmasıdır. Ülgen, sunduğu çizimlerde çoğu kez, eserleri sonradan yapılan eklerden arındırmış; yıkık kısımları tamamlayarak ilk tasarıma ait plan, kesit ve görünüşleri vermeye çalışmıştır. Bazı çizimlerde bu durumu, paftanın başlığında "restitüsyon" çizimi olduğunu belirten bir açıklamayla netleştirmiştir. Örneğin, Kanlıca'daki İskender Paşa Camii'nin son cemaat yeri, 19. yüzyılda yapılan müdahale ile bugün iki katlı bir düzene sahiptir. Ülgen camiyle ilgili plan ve cephe çizimlerinde, son cemaat yerini 16. yüzyılda olduğunu tahmin ettiği şekilde, ahşap direklikli olarak çizmiş ve hazırladığı paftaların ilk tasarımı yansıtan bir restitüsyon önerisi olduğunu belirtmiştir.<sup>24</sup>

Bilindiği gibi zaman içinde

kullanımı değişmiş, çeşitli onarımlar geçmiş anıtların restitüsyon çizimlerinin hazırlanması engin bilgi ve deneyim gerektirmektedir. Ali Saim Ülgen, Mimar Sinan eserleriyle ilgili çizimlerinin bir kısmında, özellikle somut verilerin eksik olduğu durumlarda, öznel yorumlara gitmiştir. Bu tutumu, çizimlerini yapıldıkları döneme ait somut bir belge olmaktan uzaklaştırmaktadır; dolayısıyla Ülgen'in çizimlerine bakılırken, bunların mevcut durum rölöveleri olmadığını bilinmesi gerekmektedir. Mimar Sinan eserlerinin, Ali Saim Bey üzerinde çalıştığı sırada ne durumda olduğunu anlamak için onun arşivinde ve diğer kaynaklarda bulunan fotoğraf vb. somut verilerin dikkatle incelenmesi gerekmektedir.

Ali Saim Ülgen'in Lüleburgaz Sokollu Külliyesi'ne ait 1941 tarihli vaziyet planı (Şekil 10), bu görkemli anıtlar topluluğunu bütün olarak gösteren önemli bir çizimdir.<sup>25</sup> Sokollu Mehmet Paşa tarafından İstanbul-Edirne yolu üzerinde,

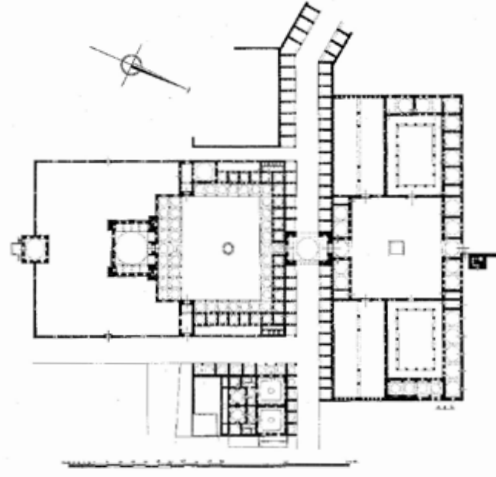
22 B. Ünsal, "İstanbul'un İmarı ve Eski Eser Kaybı", *Türk Sanatı Tarihi Araştırma ve İncelemeleri*, sayı II, İstanbul, 1969, s. 6-61.

23 Jacques Pervititch *Sigorta Haritalarında İstanbul*, Tarih Vakfı, Axa Oyak, pafta 31, s. 105.

24 A. S. Ülgen, *Mimar Sinan Yapıları*, çizim 62, 63.

25 a.e, çizim 90.

## LÜLEBURGAZ HEYETİ VAZİYET PLANI M.1:500



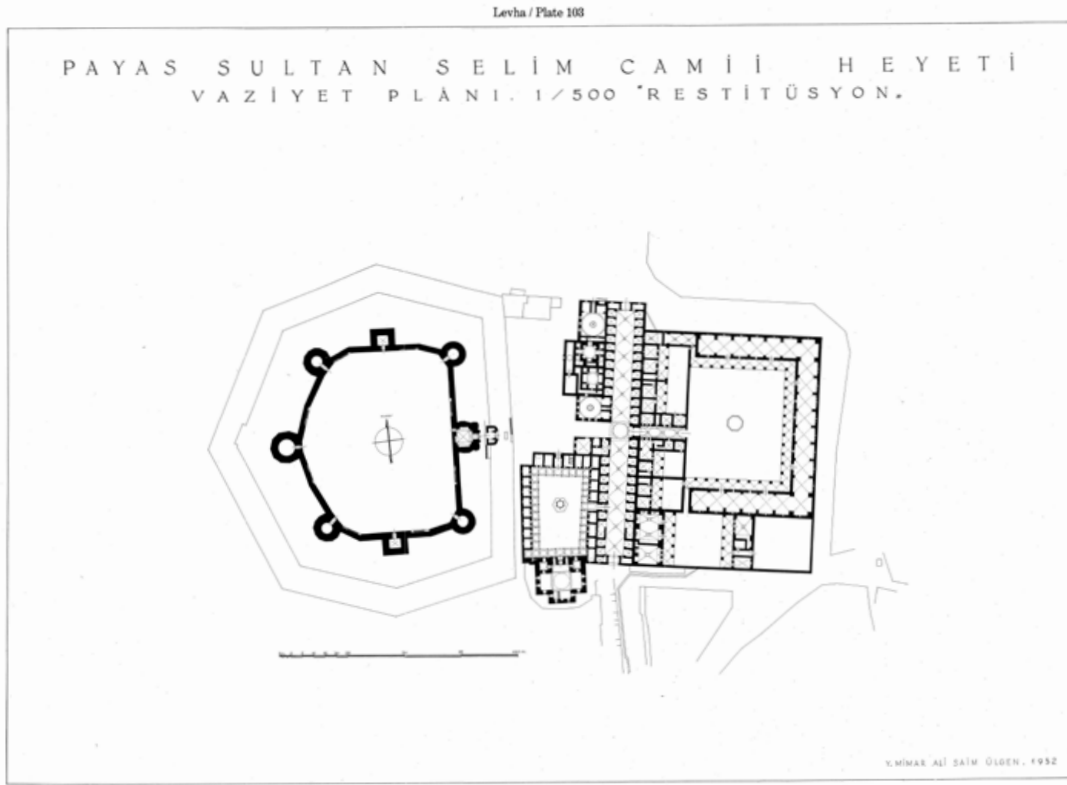
Y. NIKMAZ A. S. ÜLGEN 1986

Şekil 10. Lüleburgaz Sokollu Külliyesi vaziyet planı (A. S. Ülgen).



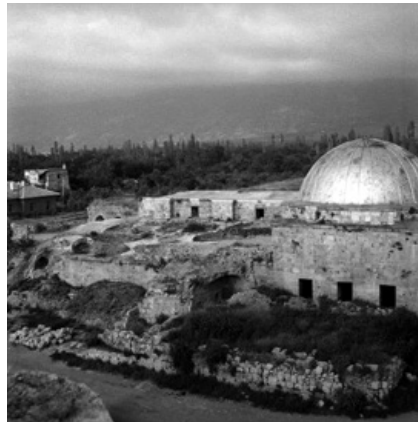
Şekil 11. Luigi Mayer tarafından yapılan 1801 tarihli resimde Lüleburgaz Sokollu Külliyesi'nin kervansaray avlusu görülmektedir.





Şekil 12. Payas Sokollu Külliyesi, vaziyet planı (Ali Saim Ülgen).

Lüleburgaz'da yaptırılan menzil külliyesinin kervansaray bölümü, 1935 yılında yol açmak için Belediye tarafından yıktırılmış, avlular çevresinde gelişen mekânlar ortadan kalkmıştır. Ülgen'in Lüleburgaz Sokollu Kervansarayı'nı yıkılmadan önce görme ve ölçü alma fırsatının olup olmadığı bilinmemektedir. Çizimde; dua kubbesi altından geçilerek girilen havuzlu geniş avlunun kuzey ve güney tarafında simetrik olarak düzenlenmiş iki han bulunmaktadır. Bu genel yerleşim düzenini destekleyen eski çizim ve fotoğraflar vardır; ancak caminin çatısından çekilen genel fotoğraflar iç mekân düzenleri ve ayrıntılar konusunda yardımcı olamadığından, bu durum akla birçok soru getirmektedir. Luigi Mayer'in havuzlu avlu ve çevresini gösteren 1801 tarihli resminde (Şekil 11), ortadaki açık alanın taş direkli, ahşap saçaklı galerilerle çevrili olduğu görülmektedir. Ülgen'in çiziminde ise, avlu duvarlarla çevrilidir ve ortasındaki havuz dörtgen planlıdır.<sup>26</sup> Avlunun



Şekil 13. Payas Sokollu Külliyesi, hamam (Vakıflar Genel Müdürlüğü Arşivi).

iki yanında, simetrik olarak yer alan hanların taşıyıcı sistemi ahşap gibi durmaktadır. Genelde ahşap çatıyı taşıyan direkler sürekli bir dizi oluştururken, burada kesintiye uğramakta ve örtü sisteminin anlaşılmasını güçleştirmektedir.

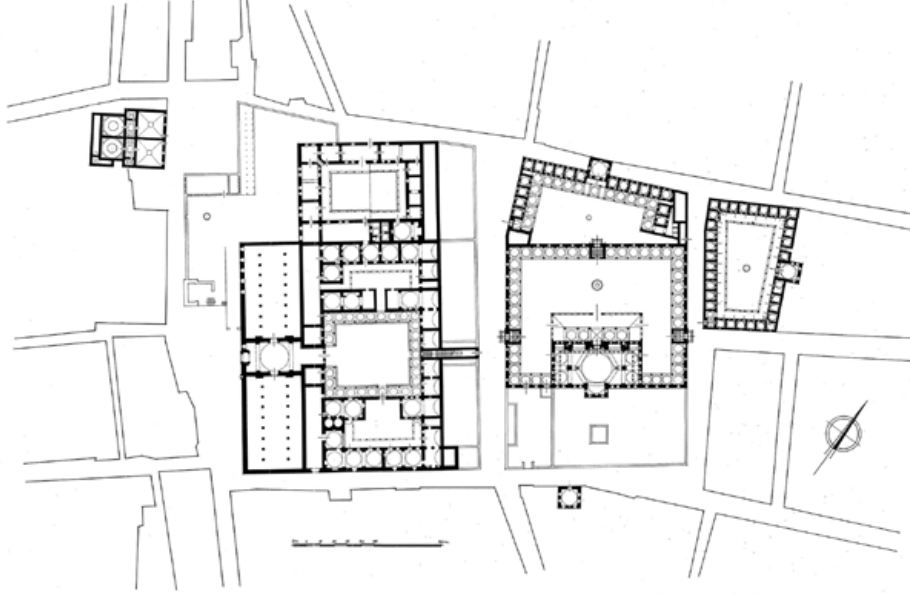
A. Saim Ülgen'in vaziyet planını çizdiği bir diğer menzil kuruluşu Payas'taki Sokollu Külliyesi'dir. Ülgen, 1952'de çizdiği 1/500 ölçekli restitüsyon vaziyet planında (Şekil 12),

arastanın güney batısında yer alan hamamın kadın ve erkek bölümlerini, İstanbul Ayasofya Hamamı'nda olduğu gibi, uç uca birleşen çifte hamam düzeninde göstermiştir. Yolcular arasında kadınların da bulunması ve onların da yıkanmasına olanak tanınması, dolayısıyla da hamamın çift olması makul görünmektedir; ancak A. Saim Ülgen'in çizimiyle mevcut durum farklıdır. Ülgen'in, girişi batı yönünden olan kadınlar bölümü soyunmalığının yeri bugün boştur. Vakıflar Genel Müdürlüğü tarafından 1964'de Payas'ta kazı ve temizlik yapılmış; ardından hamamın plan rölövesi çizilmiştir. Doç. Dr. Yılmaz Önge tarafından yayınlanan bu rölövede tek bir soyunmalık görülmektedir;<sup>27</sup> rölövenin, Ülgen'in çiziminden çok bugünkü durumu yansıtmaması, Ülgen'in yaptığı tespitlerle temizlik kazısı arasında geçen sürede bazı duvarların ve izlerin yok olmasına bağlanabilir. Hamamın 1964 yılında çekilen fotoğraflarda çok harap olduğu gözlenmektedir (Şekil 13).

26 On altıncı yüzyıl ve daha sonraki yüzyıllarda kervansarayda kalan seyyahların notlarına yer veren Gülru Necipoğlu, Ülgen'in çiziminin hipotetik olduğunu belirtir: Bkz., *The Age of Sinan. Architectural Culture in the Ottoman Empire*, Princeton University Press, 2005, s. 354-355; s. 544, dn. 407.

27 Y. Önge, "Anadolu'da Türk Hamamları Hakkında Genel Bilgiler ve Mimar Koca Sinan'ın İnşa Ettiği Hamamlar", *Mimarbaşı Koca Sinan Yasadığı Çağ ve Eserleri*, c. 1, Ankara, 1988, s. 423.

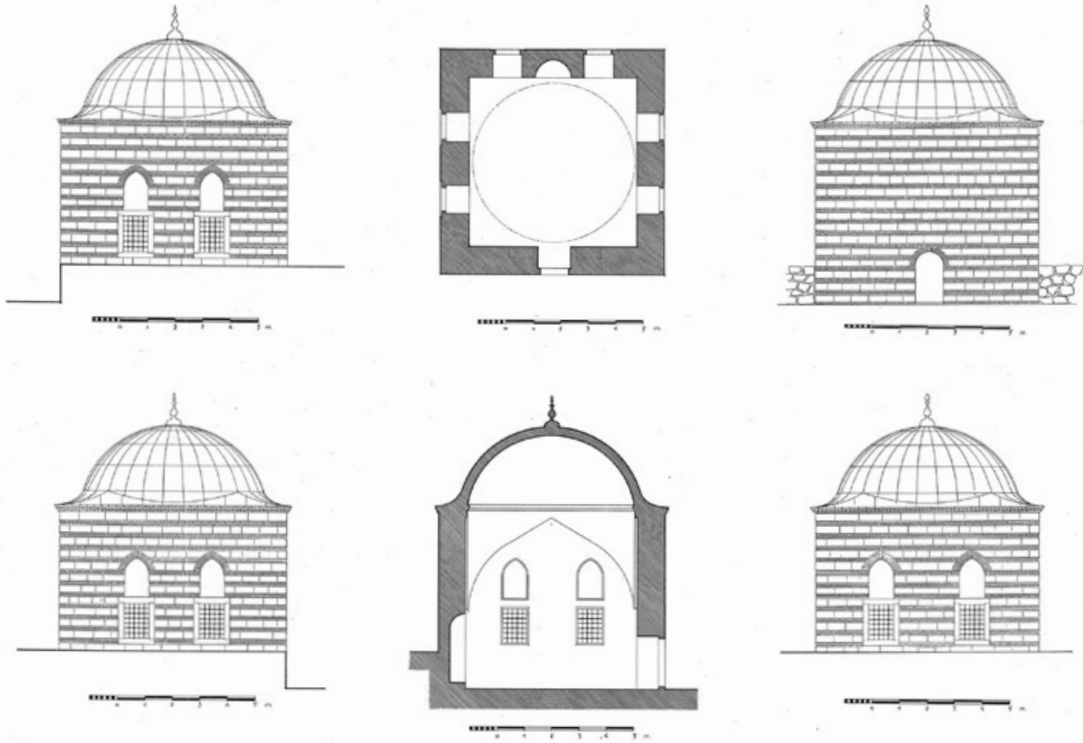
İSTANBUL ÜSKÜDAR ATIK VALDE HEYETİ VAZİYET PLANI M1:500  
(RESTITÜSYON)



Y. NİHAR ALİ SAIM ÜLGEN 1951

Şekil 14. Atik Valide Külliyesi, vaziyet planı (Ali Saim Ülgen).

ÜSKÜDAR ATIK VALDE DARÜLHADİSİ RÖLÖVESİ Ö:1/50



Y. NİHAR ALİ SAIM ÜLGEN 1950

Şekil 15. Atik Valide Külliyesi, darülkurra çizimleri (Ali Saim Ülgen).

Vakıflar Genel Müdürlüğü tarafından 1960'larda yapılan restorasyonda hamam tek soyunmalıklı olarak onarılmış; ısıtma merkezi Ülgen'in kadınlar soyunmalığı ve ılık olarak gösterdiği alana yerleştirilmiştir. Ülgen'in çizimini sunduğu durumun ilk tasarımı yansıtıp yansıtmadığını belirlemek için, en azından incelemenin yapıldığı yıllara ait ayrıntılı fotoğrafların bulunması ve o tarihten sonra yapılan yıkım veya değişikliklere ait verilerin dikkatle değerlendirilmesi gerekmektedir.

Ali Saim Ülgen, II. Selim'in eşi Nurbanu Sultan tarafından Üsküdar'da yaptırılan Atik Valide Külliyesi için de kapsamlı bir çalışma gerçekleştirmiştir. Eserin vaziyet planının 1951 tarihli çiziminde külliye'nin ilk tasarımındaki durumunu yansıtmayı denemiştir (Şekil 14). Yapının 19. yüzyılda geçirdiği dönüşüm sırasında, çifte hanın yalnızca dış duvarları korunmuş; geniş iç mekânını örten çatılar kaldırılmış, iç donanımı yok olmuştur. İki katlı, avlulu yapılara dönüştürülen kervansarayların ilk tasarımına ait restitüsyon için eldeki veriler sınırlıdır. Ülgen, kervansarayların içini üç açıklıklı bir sistemde göstermiştir. A. Kuran'ın aynı mekânlar için önerdiği restitüsyonda ise, daha farklı bir

düzenleme yer almaktadır.<sup>28</sup>

Ali Saim Ülgen, Atik Valide İmaret'i'nin kışla ve hapisane olarak kullanımı esnasında değişikliğe uğrayan fırın kısmına, bugün mevcut olmayan iki taş fırın çizmiştir. Ülgen bu çizimi, belki bugün görülemeyen bazı izleri değerlendirerek yapmış olabilir; dolayısıyla restitüsyon için kullanılan verilerin bilinmesi önemlidir. Akla takılan soruların yanıtlarını, Ülgen'in Mimar Sinan'la ilgili yayınlanmamış eserinde, fotoğrafları ya da notları arasında aramak gerekmektedir.

Atik Valide Külliyesi ile ilgili çizimlerde dikkati çeken bir diğer nokta, darülhadis olarak tanımlanan tek kubbeli yapı ile ilgilidir. Ülgen'in darülhadis olarak tanımladığı tek kubbeli yapıyı, A. Kuran darülkurra olarak ele almıştır.<sup>29</sup> Nurbanu Sultan'ın vakfiyesinde darülkurranın konumu ve kullanımı ile ilgili bilgiler de, yapının bu işlevde olmasını desteklemektedir. Plan, kesit ve görünüşler 1950 tarihli çizimlerde (Şekil 15) yer almaktadır. Yapının bugüne kadar onarılmamış olması, Ali Saim Ülgen'in görüp çizdikleriyle karşılaştırma yapma olanağı sağlamaktadır (Şekil 16). Bu çizimler şematiktir; giriş kısmına ait batı duvarı gösterilmemiş, duvar

dokusu yansıtılmamış, kubbedeki bezemeler işlenmemiştir.

Ülgen'in restitüsyon yapmak kaygısıyla, mevcut olmayan bir ögeyi çizimlerinde gösterdiği bir diğer yapı da Eyüp'teki Zal Mahmut Paşa fevkâni medresesidir. Zal Mahmut Paşa Külliyesi'nde, cami ile aynı avluyu paylaşan fevkâni medresenin (Şekil 17) güney kolunda revak bulunmamaktadır. Ülgen, cami avlusu ve fevkâni medreseyi içeren çizimlerinde, avlunun güneybatı kolunun önüne ahşap direkli ve üstü ahşap çatılı bir saçak önermiştir. Cami ve medresenin ortak bir avlu çevresinde yerleştiği durumlarda, genel düzenleme revakların sürekliliğidir; Zal Mahmut Paşa avlusundaki gibi bir yanı sağır cepheli düzenleme ender olduğundan, restitüsyon çiziminde batı kolunun önüne de bir saçak eklenmesi uygun görülebilir; ancak bu önerinin somut verilerle desteklenmesi ve yerine uyması gerekir. Burada, hazırlanan restitüsyona dayanak oluşturan yapısal bir veri yoktur; önerinin yerine uygun olmadığı, eklenen kısmın avluya tecavüz etmesinden ve şadırvanın avlu içindeki simetrik konumunu bozmasından anlaşılmaktadır.

#### IV. Maarif Vekâleti'ndeki görev; GEEAYK'ın kuruluşu (1944-1953)

Ali Saim Ülgen, Mimar Sinan'ın eserlerinin belgelenmesi üzerinde çalışırken, 1944'te görev yerini değiştirmiş, İstanbul'dan Ankara'ya taşınmıştır. Başkentte Maarif Vekâleti'nde Hasan Ali Yücel gibi bir bakanın ekibinde çalışmak ona şevk vermiş, yüreklendirmiş olmalıdır.

Maarif Vekâleti'ndeki çalışmaları sırasında Ülgen, Eski Eserler ve Müzeler Genel Müdürlüğü'ne bağlı Anıtlar Şubesi'ni kurmuş; bu şubenin müdürü olarak onarım programlarının hazırlanmasıyla ilgilenmiştir.<sup>30</sup> Aynı dönemde Y. Mimar

Sedat Çetintaş, Maarif Vekâleti Eski Eserler ve Rölöve Bürosu müdürüdür.<sup>31</sup> Çetintaş 1930'larda Bursa'daki Osmanlı eserlerinin rölövelerini çizmiş; bu alandaki eksiklikleri ve tarihi eserlerin belgelenmesinin önemini Atatürk'e anlatarak onun desteğini almış ve Maarif Vekâletinde rölöve bürosunu kurmuştur. İki mimar arasında yakınlık olduğu, Ülgen'in 1943'te yayınlanan kitabını S. Çetintaş'a "Ağabeyime" diye ithaf etmesinden anlaşılmaktadır.

Ülkenin tarihi eserleri 1940'larda

bakımsız, harap durumdadır. Kültür varlıklarının korunmasına yönelik yapılacak çok iş vardır. Genç Cumhuriyetin idealist kadrolarının büyük sorumluluklar üstlenmesi söz konusudur. Ülgen, Anadolu'da harap durumda bulunan birçok eseri incelemiş, rapor yazmış; onarılmalarına destek olmuştur. Görevi dolayısıyla yıllarca yurdun bir ucundan diğerine yolculuk eden ve Anadolu'da çalışarak birçok anıtın durumunu belgeleyen, raporlar hazırlayan Ali Saim Ülgen, 1940'ların zor koşullarında yılmadan çalışmıştır.

28 A. Kuran, a.g.e., 183.

29 a.e., s. 178.

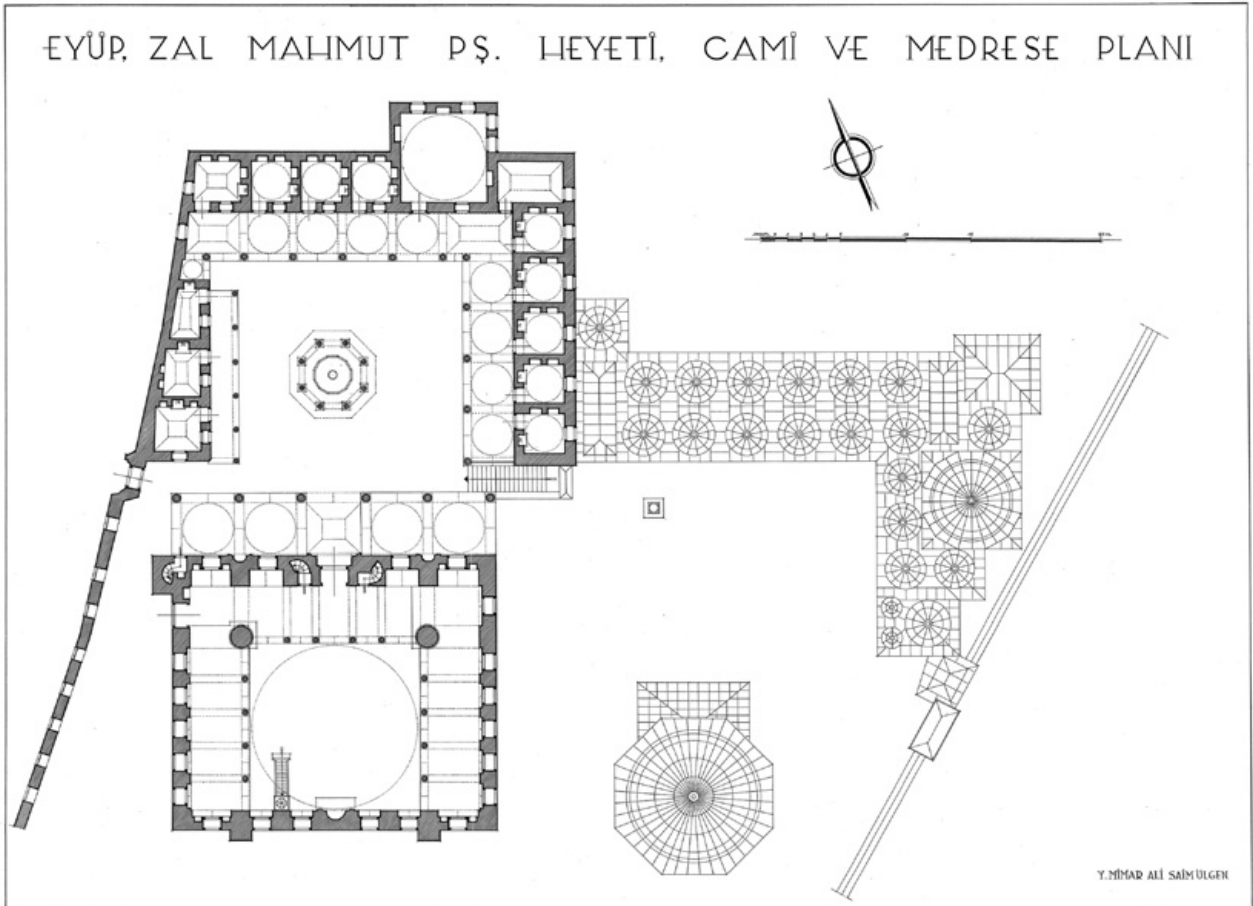
30 R. M. Meric, "Kaybettığımız Ali Saim Ülgen", *Türk Sanat Tarihi Araştırma ve İncelemeleri*, c. I, GSA, İstanbul, 1963, s. 787.

31 C. Yücel, "Çetintaş, Sedat", *Eczacıbaşı Sanat Ansiklopedisi*, c. 1, YEM, İstanbul 1997, s. 397.



Sekil 16. Atik Valide Külliyesi, darülkurra dış görünüşü.

Levha / Plate 129



Sekil 17. İstanbul, Zal Mahmut Paşa Camii ve fevkâni medresesi, plan (Ali Saim Ülgen).

Bu dönemde Anadolu’da yapılan işlerde, restorasyonların proje olmadan, şantiyeye ancak ayda bir uğrayabilen mimarlarla yürütülmesi söz konusudur. Maddi ve teknik olanaklar yetersizdir. Ülgen, Divriği Ulu Camii gibi bir başyapıtın çatısında yapılan işleri başarılı bulmamış, eleştirmiştir.<sup>32</sup> Camideki onarımlarla ilgilenen iki teknik eleman vardır ancak bunların nitelikleri, işin başında ne kadar durdukları bilinmemektedir. *Carta del Restaura*’da öngörüldüğü gibi, ülkedeki tüm tarihi eser onarımlarının bir uzmanlar kuruluna danışılarak ve bilimsel esaslara göre yapılması gerektiği düşünülerek, anıtların restorasyonu için bir *bilimsel heyet* oluşturulmasına çalışmıştır.<sup>33</sup>

2.7.1951 tarihinde kurulan



Şekil 18. İstanbul, Süleymaniye ile ilgili GEEAYK kararı (Ali Saim Ülgen Arşivi).

Gayrimenkul Eski Eserler ve Anıtlar Yüksek Kurulu (GEEAYK) ile ilgili 5805 sayılı yasanın ilk maddesinde:

“Yurt içinde korunması gerekli mimari ve tarihi anıtların koruma, bakım, onarım, restorasyon işlerinde riayet edilecek prensipleri ve bunlarla ilgili programları tesbit, tatbikatını genel olarak takip ve murakabe etmek, anıtlarla ilgili olarak tevdi olunacak veya kendi vasıta ve tetkikleri ile titula kesbedilecek her türlü konu ve ihtilaflar üzerinde ilmi mütalaa bildirmek üzere, Milli Eğitim Bakanlığına bağlı Anıtlar Yüksek Kurulu teşkil edilmiştir”

<sup>34</sup> denilerek, koruma alanının daha iyi örgütlenmesi ve koruma ilkelelerinin belirlenmesi yönünde olumlu bir adım atılmıştır. Ali Saim Ülgen, GEEAYK’ta görev almış ve çalışmalarına katkıda bulunmuştur (Şekil 18).

## V. Vakıflar Genel Müdürlüğünde Uzman Danışman Olarak Etkinliği (1953-1963)

Maarif Vekâleti’nde dokuz yıl çalıştıktan sonra kurum değiştirilerek Vakıflar Genel Müdürlüğü’ne geçen Ali Saim Ülgen, yeni görevinde “uzman danışman” olarak Türkiye sathındaki tüm vakıf eserlerin bakım ve onarımıyla ilgilenmiştir. Aynı yıllarda Ankara’da, Dil Tarih ve Coğrafya Fakültesi’nde, sanat tarihi dersleri vermiş, Vakıflar Dergisi’nde makaleler yayınlamıştır.

Ülgen Vakıflar Genel Müdürlüğü’ndeki çalışmalarında, kurumun mülkiyetinde olan çok sayıda Bizans, Selçuklu ve Osmanlı eserinin onarımıyla ilgilenmiştir; 150 adet yapıyı restore ettiği ileri sürülmektedir.<sup>35</sup> Bu sayı belki danışmanlık yaptığı, onarımı için fikrini söylediği, yön verdiği eserlerin toplamı olabilir. Vakıflar Genel Müdürlüğü uzmanı olarak çok sayıda eserle

ilgilenmesi söz konusu olmuştur; ancak hangi yapıların korunmasıyla bizzat uğraştığı, kararlara ve uygulamaya nasıl katkıda bulunduğu açıklığa kavuşturulması gereken bir konudur. Kendisiyle birlikte çalışanlar ondan efsanevi bir kişilik olarak söz etmektedirler.

A. Saim Ülgen’in yaşamının son on yılı olan ve 40-50 yaşları arasına rastlayan dönemde onarılan eserlerle ilgili olarak, proje niteliğinde hazırlanmış belgeler çok sınırlıdır. Bugün artık alışılmış olan rölöve, restitüsyon, restorasyon çizimleri, hasar analizleri o dönemde ender olarak yapılmaktaydı. Yapılmak istenen onarımla ilgili gerekçeler çoğu kez restorasyon projeleri olmadan GEEAYK’a sunuluyor, uygulama için bazı yön verici kararlar tanımlanıyor ve izin alınıyordu.

Bugün anlaşılmayan noktalarla ilgili, akla takılan soruların cevaplandırılabilmesi için Ülgen’in notlarının ve fotoğraf arşivinin gözden geçirilmesine gerek vardır. Örneğin, Zeyrek Camii’nin *narteks* batı cephesinin restorasyonu muhtemelen onun Vakıflar Genel Müdürlüğü danışmanı olduğu dönemde yapılmıştır.<sup>36</sup> İlk yapılışında kilise olan caminin Osmanlı geç döneminde değiştirilmiş olan batı cephesini geriye, Ortaçağ’da sahip olduğu düzene döndürmek “*stilistik re-kompozisyon*” türünden, iddialı bir girişimdir. Fransa’daki çalışması sırasında Viollet-le-Duc’un uygulamalarını inceleyen Ülgen, üslup birliğine varış ekolünün önde gelen bu temsilcisinin çalışmalarını takdir ederek, onu büyük bir restorasyon mimarı olarak nitelemiştir.<sup>37</sup>

32 A. S. Ülgen, “Divriği Ulu Camii ve Darüşşifası”, *Vakıflar Dergisi*, Vakıflar Genel Müdürlüğü yay., Ankara, 1978, sayı 5, s. 98.

33 Z. Ahunbay, a.g.e, s. 149.

34 F. Akozan, *Türkiye’de Tarihi Anıtları Koruma Teşkilatı ve Kanunlar*, DGSİ İstanbul, 1977, s. 45-46.

35 H. R. Ergezen, a.g.m, s. 88.

36 Zeyrek Camii’nin *narteks* batı cephesinin onarımının kim tarafından, hangi tarihte yönetildiğine ilişkin henüz kesin bir bilgiye ulaşılamamıştır. Ancak kuzey kilise cephesi onarımına 1966’da Y. Mimar Fikret Çuhadaroğlu yönetiminde başlanırken bu kısım onarılmış olduğundan, daha önceki bir tarihte ve Ülgen yönetiminde yapılmış olduğunu tahmin etmekteyiz.

37 A. S. Ülgen, *Anıtların Korunması ve Onarılması*, I, s. 42.

Viollet-le-Duc'ün paralelinde bir yaklaşımla, Zeyrek Camii'nin batı cephesini geç Osmanlı müdahalesinden arındırarak aslına çevirmeyi doğru bir yaklaşım olarak değerlendirmiş olabilir.

A. Saim Ülgen'in koruma yaklaşımının anlaşılması, önemli anıtlarla ve sorunlarla karşılaştığında nasıl bir değerlendirme süreci izlediğinin araştırılması, koruma müdahalelerini hangi kabullere dayandığına ve uygulamaya nasıl yön verdiğinin irdelenmesi, ülkemizde Cumhuriyet döneminde yapılan onarım uygulamalarının değerlendirilmesi açısından önemlidir. Karar öncesinde yaptığı tartışmaları, düşüncelerini yönlendiren etkenleri içeren notlarının, restorasyon raporlarının bulunması, ülkemizin 20. yüzyıl koruma tarihine somut veriler kazandıracaktır.

Ülgen'in restorasyon yaklaşımını irdelemek için yönettiği bazı uygulamalara bakmak yararlı olacaktır. Onun yakından ilgilendiği bir çalışma, 1950'lerde yapılan Süleymaniye Külliyesi restorasyonudur. Süleymaniye Camii'nin yapılışının 400. yılı vesilesiyle cami ve çevresindeki yapıların onarımına başlanmıştı. İstanbul'un görkemli külliyelerinden olan bu büyük yerleşkenin; darülhadis, dükkânlar gibi bölümlerinin o sırada harap durumda olduğu eski fotoğraflardan izlenebilmektedir. Bu büyük restorasyon işinde, uygulamanın yeterli belgeleme ve proje yapılmadan hızlı bir biçimde gerçekleştirilmek istenmesi ve yüklenici ile ilgili sorunlar Ülgen'i yormuş ve yıpratmıştır (Şekil 19).<sup>38</sup>

Süleymaniye Külliyesi restorasyonunda, Ülgen'in caminin içindeki geç dönem bezemelerine ilişkin davranışı tartışılmaya değer. Fossati'nin ana kubbeye uyguladığı Barok bezemenin bir dilimini tutup geri kalanını kapatmış, kemer karınlarındaki geç dönem bezemelerini kaldırarak 16. yüzyıl karakterini öne çıkarmaya



Şekil 19. Süleymaniye Külliyesi restorasyonu ile ilgili uzman raporu (A.S. Ülgen Arşivi)

## Süleymaniye Camii'nin yapılışının 400. yıldönümü dolayısıyla başlanan ve gerekli projeler hazırlanmadan hızlı yürütülmek istenen restorasyon uygulaması Ülgen'i yormuştur.

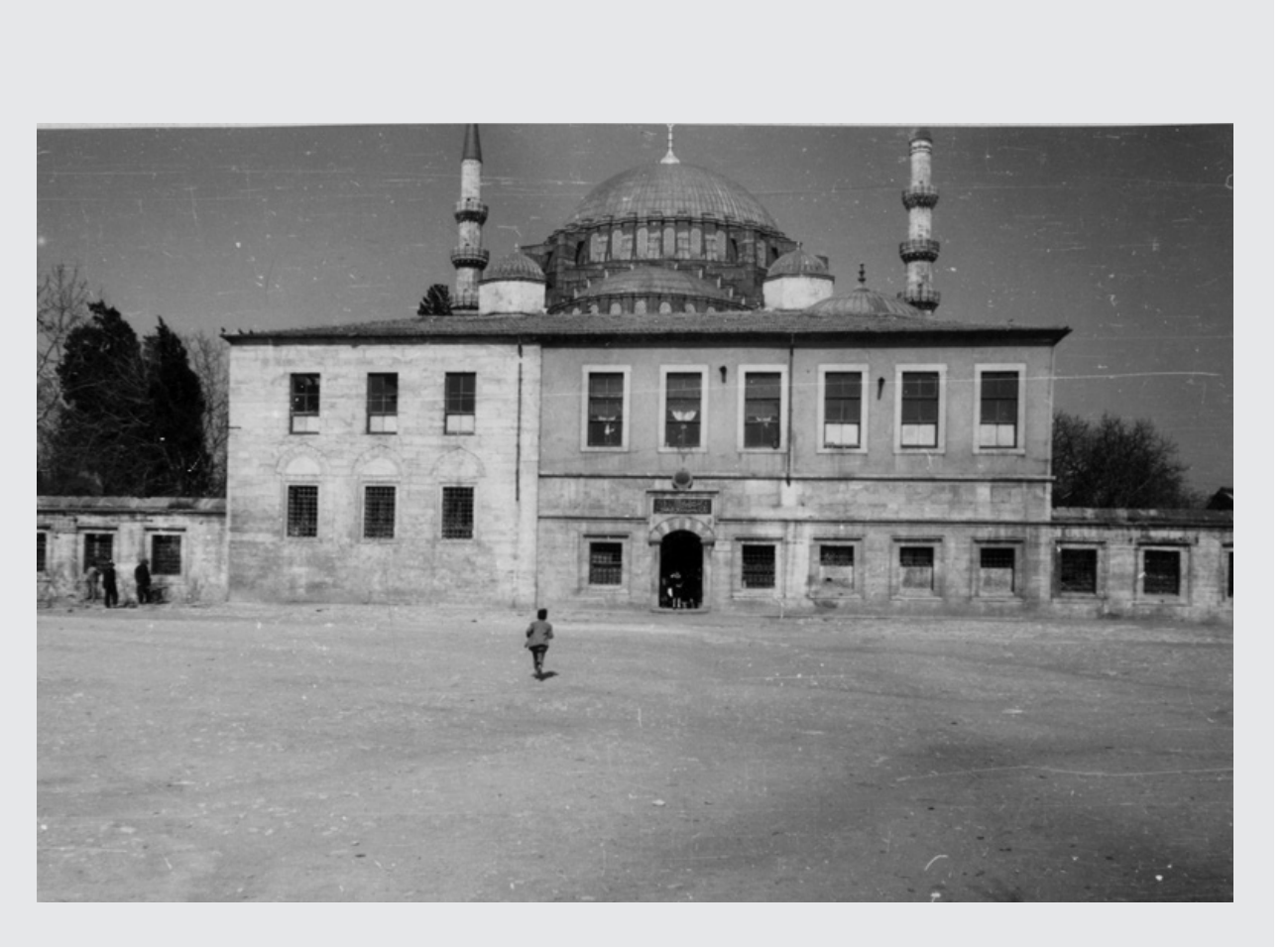
çalışmıştır. Kubbedeki geç dönem bezemesinin altından 16. yüzyıla ilişkin bezeme kalıntısı çıkmaması üzerine, 19. yüzyıl bezemesinin bir kısmını bırakıp gerisini kapatarak farklı dönem katmanlarını ayırması ustaca bir işti. Süleymaniye Camii kubbесinin 1960'lardaki onarım sonrasında aldığı görünüş, dönemin restorasyon anlayışını yansıtmakta ve belge değeri taşımaktaydı; Ülgen restorasyonu olarak korunması gerekirdi. Son restorasyonda bu sunuş değiştirilerek Ülgen'in Süleymaniye kubbesindeki izi silinmiştir.

Süleymaniye Külliyesi'nin onarım öncesi ve sonrası durumu karşılaştırıldığında, darülkurra ve darülhadis yapılarının restorasyonu,

özellikle darülhadis dershanesinin yeniden yapımı dikkat çekmektedir. Onarım öncesinde darülkurra çok değişmiş bir durumdaydı; yanına bir kütle eklenerek dikdörtgen planlı bir okul oluşturulmuştu (Şekil 19). Yapı muhtemelen 1894 depreminde hasar görmüş, kubbesi çöken yapı, yanına ek yapılarak büyütülmüş ve üstü kırma çatıyla örtülmüştür. Ülgen darülkurrayla, Mimar Sinan korpusu çalışmaları sırasında, yapı henüz eklerinden arındırılmadan önce ilgilenmiş ve o günkü bilgileriyle bir restitüsyon denemesi yapmıştır. Yapı, eklerinden arındırıldıktan sonra yeni veriler elde edilmiş; darülkurranın girişi doğu cephesine kaydırılmıştır. Yeni giriş merdivenleri, kubbe kasnağı ve kubbesiyle darülkurra, varsayılan ilk tasarımına yakın bir şekilde, yeniden biçimlendirilmiştir (Şekil 20), (Şekil 21).

Darülhadis hücreleri 1950'li yıllarda yıkıntı halindeydi; dershanenin içine ahşap bir ev yapılmıştı (Şekil 22). Darülhadis hücrelerinin ve gezinti yerinin yeniden yapımı, dershanenin bir eyvan şeklinde düzenlenmesi, kısıtlı verilerle yapılan restorasyonlardı. Bu konuları açıklayan raporların bulunması restorasyon projelerinin ne şekilde geliştiğini açıklayacaktır. A. Saim Ülgen'in özel arşivinde darülhadis restorasyonu ile ilgili kaygılarını dile getirdiği mektuplar bulunmaktadır. Ülgen, ulaşabildiği görsel kaynakların yetersiz olması yüzünden, E. Hakkı Ayverdi ve Prof. S. Hakkı Eldem'le görüşerek onların fikrini ve desteğini almaya çalışmıştır (Şekil 23). Bu iki deneyimli kişinin Süleymaniye Darülhadisi'nin onarımında karşılaşılan restorasyon sorunlarına ne şekilde yardım ettiği bilinmemektedir. Önü eyvan gibi açık, üstü çatıyla örtülü bu sıra dışı dershanenin onarımını yönlendiren fikirlerin ve verilerin neler olduğunun açıklığa kavuşması mimarlık tarihimiz açısından önemlidir.

38 Süleymaniye restorasyonunun bilimsel esaslara göre yapılmadığı konusundaki şikâyetler basına yansımış; İTÜ ve GSA öğretim üyelerinden oluşan bir bilimsel heyet yapılan işleri inceleyerek bir rapor hazırlamıştır. Raporda, yapılan onarımların adı tamir gibi yapıldığı ileri sürülmekte, artık terk edilmiş bir yaklaşım olan üslup birliğine varma ilkesinin benimsenmesi hatalı bulunmaktadır.



Şekil 20. İstanbul, Süleymaniye Külliyesi; darü'l-kurranın onarım öncesi görünüşü (A. S. Ülgen Arşivi).



Şekil 21. İstanbul, Süleymaniye; darü'l-kurranın bugünkü görünüşü.



Şekil 22. Süleymaniye Darülhadis Medresesi dershanesinin onarım öncesi durumu (A. S. Ülgen Arşivi).





Y. Mimar Ali Saim Ülgen (SALT'taki kişisel arşivinden)

## Sonuç Olarak;

Ali Saim Ülgen meslek yaşamında hedefini bilinçli olarak kültürel mirasımızın korunmasına odaklayan ve önemli eserlerin restorasyonu ile ilgili uygulamaları yönetme şansını yakalayan bir kişidir. Kültür varlıklarına olan sevgisi, zekâsı, çalışkanlığı ve enerjik yapısı ile 1950'lerde koruma alanında öne çıkmış; Vakıflar Genel Müdürlüğü'ndeki koruma uygulamalarında yol gösterici olmuştur. Araştırmalarının bir bölümü makaleler halinde yayınlanmıştır; ancak ani ölümü nedeniyle sahip olduğu birçok bilgi ve deneyimi kâğıda aktarmaya zamanı olmamıştır. Yalnız Türkiye'de değil,

eski Osmanlı anıtlarının bulunduğu komşu ülkelerde de incelemeler yaparak kültür varlıklarının korunmasına katkıda bulunan Ülgen, 1959 yılı sonunda Kubbetü's-Sahra'nın dış cephesindeki çini kaplamalarda ki hasarları saptamak için Kudüs'e gitmiştir. Buradan aldığı çini örneklerini İstanbul Müzeleri kimyahasında incelemiştir ve Kanuni döneminde onarılan Kubbet-üs Sahra'da kullanılan çinilerle ilgili makalesi ölümünden sonra yayımlanmıştır.<sup>39</sup> Arşivindeki bulunan notları, yayına hazır makaleleri, Türk mimarlığı ve koruma alanında çalışanlara önemli bilgiler sağlamakta, onun düşünce-

lerinin, yaklaşımının anlaşılmasına yardımcı olmaktadır.

Ali Saim Ülgen'in ölümünden kısa bir süre sonra, onunla ilgili olarak arkadaşları mimar H. Rıza Ergezen ve Rıfki Melül Meriç tarafından iki makale yayınlanmıştır.<sup>40</sup> Ülgen'in mesleki çalışmalarıyla ilgili bilgilerin yer aldığı bu makalelerde, üstlendiği görevlere kısaca değinilmiş, ayrıntılara girilmemiştir. Prof. Semavi Eyice, 1993'de yayınlanan İstanbul Ansiklopedisi'ne yazdığı "Ali Saim Ülgen" maddesinde, onun çabalarından övgüyle söz etmiştir.<sup>41</sup> Eczacıbaşı Ansiklopedisi'nde de Mine Kazmaoğlu tarafından A.

39 A. S. Ülgen, *Kudüs'te Harem-i Şerif Dâhilindeki Kubbetü's-Sahra'nın 16. Yüzyılda Yapılmış Çinileri*, İstanbul, 1953.

40 H. R. Ergezen, "Y. Mimar Ali Saim Ülgen", *Arkitekt*, sayı 311, 1963, s. 87-88; R. M. Meriç, "Kaybettığımız Ali Saim Ülgen", *Türk Sanat Tarihi Araştırma ve İncelemeleri*, c. I, GSA, İstanbul, 1963, s. 787-788.

41 S. Eyice, "Ülgen, Ali Saim", *Dünden Bugüne İstanbul Ansiklopedisi*, İstanbul 1994, c. 7, s. 335-336.

Saim Ülgen'i tanıtan bir maddeye yer verilmiştir.<sup>42</sup> Son olarak Erdem Yücel, 2004'de Yapı dergisinin "restoratör mimarlar" dizisi içinde Ali Saim Bey'i de ele almıştır.<sup>43</sup>

Ali Saim Ülgen, çok yakın zamana kadar Mimar Sinan eserlerine ait çizimleriyle tanınan bir mimarken, ailesinin 2007'de Ali Saim Ülgen'in kişisel arşivini Mimarlık Vakfı'na vermesi ile yeni bir süreç başlamıştır. Şimdiye dek kapalı duran belgelerin açılması, mimarlık tarihçileri ve korumacı mimarlar açısından çok sevindiricidir. Uzun bir sessizlikten sonra, Ali Saim Ülgen ve yaptıklarıyla ilgili kopuk filmler birleşebilecek, parçalanmış resimler bütünlenebilecektir. Ali Saim Ülgen'in doğumunun 100., ölümünün 50. yılında Mimarlık Vakfı ve SALT'ın bu değerli arşivi tasnif ederek web'den ulaşılabilir hale getirmesi ([www.saltresearch.org](http://www.saltresearch.org)), sergiler, konferanslar düzenlemesi, onun anımsanmasına ve çalışmalarının yeniden gözden geçirilip değerlendirilmesine vesile olmuştur. Ali Saim Bey gibi yaşamını, ideallerini gerçekleştirmek için durmadan çalışarak geçiren kişilerin geride bıraktıkları yayınlanmamış malzemenin; araştırmacılarla paylaşılması, dönemi anlamak, analiz etmek ve tarihini doğru yazabilmek açısından çok önemlidir.

Kültür varlıklarının korunması alanında envanter fişleri hazırla-



Şekil 23. Ali Saim Ülgen'in E. H. Ayverdi'ye mektubu (A. S. Ülgen Arşivi).

arak, GEEAYK'nin kuruluşu için yasa oluşturarak, Anıtlar Yüksek Kurulu'nda çalışarak, katkıda bulunan Ali Saim Bey'in koruma anlayışı, Viollet-le-Duc'ün "üslup birliğine varış" yaklaşımından etkilenmiştir. Avrupa'da eğitim gördüğü dönemde koruma uygulamalarında çağdaş malzeme ve tekniklerin kullanımına henüz bir kısıtlama getirilmemişti; sağlamlaştırma amacıyla kârgir dokulara çimento harcı enjeksiyonu yapılmakta, betonarme kirişler, destekler kullanılmaktaydı. İkinci Dünya Savaşı sonrasında, üslup birliğine varma, rekonstrüksiyon konularına eleştirel bir gözle bakılmış; eklerin

belirtilmesi, özgün malzeme ve tekniklerin kullanılması konularına özen gösterilmiştir. Onarım öncesinde ve sırasında belgeleme yapılması, onarım raporlarının yayınlanması konuları 1964'de alınan Venedik Tüzüğü kararlarına yanmıştır. Ancak 1963'te vefat eden A. Saim Ülgen, koruma alanında II. Dünya Savaşı sonrasında gelişen düşünceleri izleyememiştir.

Türkiye'nin birçok değerli tarihi eserinin korunmasında görev alan bu değerli mimarın sahip olduğu birikimi, yaptığı onarımlarla ilgili değerlendirmelerini, gözlem ve deneyimlerini yazıya aktarma fırsatı olmadan ebediyete göçmesi ülkemiz ve kültür varlıkları açısından önemli bir kayıp olmuştur. Geride kalan fotoğraf, çizim ve notlarının Türk mimarlığı ve koruma alanında çalışan araştırmacılar tarafından irdelenmesinin, üzerinde çalıştığı eserlerle ilgili olarak bilinmeyen, karanlıkta kalan bazı noktaların aydınlatılmasına yardımcı olacağını umut ediyoruz. Elli yıl geriye bakarak, Ülgen'in koruma yaklaşımını ve yaptıklarını incelerken, onun gününün olanakları çerçevesinde değerlendirmek gerekmektedir. Ali Saim Ülgen'in tarihi eserlere olan sevgisi ve coşkusuyla; koruma alanına, kültür varlıklarının belgelenmesi ve korunmasına yaptığı katkıları saygıyla anıyor, gösterdiği çabalar için teşekkür ediyoruz.

42 M. Kazmaoğlu, "ÜLGEN, Ali Saim", *Eczacıbaşı Sanat Ansiklopedisi*, c. 3, İstanbul, 1997, s. 1855.

43 E. Yücel, "Ali Saim Ülgen", *Yapı Dergisi*, sayı 271, İstanbul 2004, s. 55-58.