

## HISTORY OF HISTORIC PRESERVATION IN TURKEY AND COMMENTS ON RECONSTRUCTIONS

### ABSTRACT

Historic preservation consciousness in 19<sup>th</sup> century starts with legal measures to prevent the removal of architectural fragments and movable objects from the excavations supervised by western archeologists. Besides major monuments of Seljukid, Roman, Byzantine and Ottoman periods, the reformation and westernization of the 19<sup>th</sup> century political attempts and the western urban planners taking chair in the municipality ended with planning proposals based on grid - system and cleaning of the urban texture surrounding monuments.

The *genius loci* of the early republican era is based on creating a new westernized nation and society, positivism which contradicts with the traditional Ottoman Culture and the society. Simultaneously modernization and conservation were tried to be carried on which seemed to be contradictory those years but in fact is not.

Preferring the modern international architectural style state buildings, construction of the new capital Ankara versus Istanbul and concerning traditional buildings and neighbourhoods as symbols of anti-revolution summarizes the origin of the mentality of urban renewal and the destructions.

The erosion of the traditional culture gradually led to the destruction of the traditional urban texture where even mosques, madrasas and major buildings were pulled down to ground. During the Second World War "modern" meant colossal state buildings of the national socialist ideology and the revival of the traditional Turkish house in new designs.

After 1950's the political upheaval and the stabilization under American influence after the Second World War resulted in democracy and the shift in cultural and architectural influence. However the urban renewal and the destructions continued as usual.

After 1960's the Venice Charter was accepted and discussed between scholars but a decade was necessary to be functioned in architectural conservation principles. The conservation theories at the academic levels, the legislation and the grading of the listed buildings and the levels of intervention to historic buildings were different. Still the modern - traditional conflict dissected the social memory and advocated to live in modern apartment floors as a symbol of being modern and westernized persons. Also tourism was accepted as a promoting factor in conservation which resulted in inappropriate intervention and devaluating of monuments.

The dipolar and contradicting behavior of the dissected traditional memory rejected the intangible culture to be conserved together with the physical environment. This political, social and economic media was provoked by value making process in urban planning.

The history of the loss of the historic buildings and the traditional urban texture was outlined to point out the irreversible change in Istanbul and the appropriateness of the reconstructions of the lost buildings in the metropolis of the 21<sup>th</sup> century Istanbul.

# Türkiye'de Tarihi Çevre Koruma(ma) Tarihi ve Rekonstrüksiyon Üzerine Düşünceler

 AHMET ERSEN

## ► 1831-1923 Yılları Arasında Mimari Ortam ve Korunması

1831 yılında Hassa Mimarlar Ocağı'nın yerine Ebniye-i Hâssa Müdürlüğü kurulmuş, 1840'ta yapı

loncaları tasfiye edilmiş ve Osmanlı mimarisi giderek geleneksel yapısından uzaklaşmıştır. Tanzimat'tan sonra Avrupa'nın etkisiyle çoğunluğu yabancı olan mimarlar Osmanlı barok, rokoko, ampir ve *art nouveau* gibi yeni üslupları İstanbul mimarisine taşımışlardır. Avrupa kökenli

üsluplara ve yabancı mimarlara karşı tepkiler, İkinci Meşrutiyet'te güç kazanan Türkçülük akımlarının etkisiyle I. Ulusal Mimarlık döneminde ortaya çıkmıştır. 1908-1927 yılları arasında, günün malzeme ve yapım teknikleriyle yapılan ve yeni yaşam koşulları ile ekonomik ve



Eminönü  
Unkapanı,  
İBB Arşivi

sosyal ortamın belirlediği güncel işlevlere göre ortaya çıkan yapı tiplerini geleneksel formlarda tasarlayan bir mimari anlayışı, Cumhuriyetin ilk yıllarında da bir müddet varlığını sürdürmüştür.

1874'te ilk koruma yasası olarak kabul ettiğimiz "Âsâr-ı Atîka Nizamnâmesi", aslında Avrupalı arkeologların kazılarda buldukları taşınmaz parçaları ve taşınabilir objeleri yurtdışına kaçmalarına karşı önlem olarak çıkarılan 1869 yılı nizamnâmesinin gelişmiş halidir.

1881 yılında Müze-i Hümâyûn müdürlüğüne tayin edilen Osman Hamdi Bey'in çabalarıyla 1884 yılında çıkarılan yeni nizamnamede, kârgir anıt yapılar, kale, köprü, su kemerleri, heykeller ve sütunlardan söz edildiğinden; koruma kapsamının Roma, Bizans, Selçuklu ve Osmanlı dönemlerini de içine aldığı anlaşılmaktadır.

1906 Âsâr-ı Atîka Nizamnâmesi'nde İslam dönemine ait taşınır ve taşınmaz bütün kültür varlıkları koruma altına alınmış (Akozan, 1977) ve bu yasa 1973 yılına kadar yürürlükte kalmıştır.

Osmanlı döneminde anıt yapıların korunması ve onarılması, vakıf



Eminönü,  
19.yüzyılda  
İstanbul  
hayatı, Renate  
Schiele,Wolfgang  
Müller-Wiener,  
İBB Arşivi

sistemi içinde gerçekleştirilmekteydi. Hassa mimarları, selâtin camilerini inşa etmelerinin yanı sıra, bakım ve onarımlarını da üstlenmişlerdi (Bakırer, 1973).

Tanzimat Dönemi'nde vakıflar, 1826'da kurulmuş olan Evkaf Nezareti'ne bağlanmıştır (Ergin, 1987). Turgut Cansever, Türk

kentinin yok oluşunu çevre sorumluluğunun kent sakinlerinden alınarak merkezi yönetime devredilmesine ve halkın sorumlulukları paylaşmak yerine, yapılan müdahalelere seyirci kalmasına bağlamaktadır (Cansever, 1992).

Vakıfların devletleştirilmesinden sonra, vakıf sahipleri gelirlerinin



bir kısmını bakım onarım bedeli olarak devlete vermişlerdir; ancak ekonomik sıkıntılar ve bütçe açıkları nedeniyle toplanan bu kaynak, gereği için harcanmamıştır (Madran, 1985).

İstanbul, Tanzimat döneminde Mustafa Refik Paşa'nın girişimiyle Paris, Viyana, Roma gibi Avrupa kentlerine göre, onlara öykünülerek yeniden inşa edilmek istenmiştir. Kenti yıkarak dönüştürme geleneğinin başlangıcı, Tanzimat reformculuğudur (Ortaylı, 1978). Aslında Tanzimat aydınının kafasındaki Avrupa ve Avrupa kenti imgesi, biraz hayalî, biraz da Batı kültürünü tam olarak bilmemekten kaynaklanan aldatıcı bir imgeler bütünüdür.

1836-1839 yılları arasında H. Von Moltke'nin hazırladığı İstanbul imar planı, geniş caddelerden oluşan bir ızgara planının üzerinde, kârgir binaların yer aldığı yapı adalarından meydana gelmekteydi. Haussmann'ın kent yenileme anlayışının benzeri olan bu kentsel doku sistemi, İstanbul'un tarihi ve coğrafi topografyasına ve organik gelişme-büyüme yapısındaki İslam-Türk kentinin karakteristiğine uymamaktadır. Kent yenileme anlayışının uygulamaya sokulması amacıyla, 1854 yılında Pera ve Galata'yı kapsayan bölgeye hizmet verecek Altıncı Daire-i Belediye (İstanbul Şehremaneti) kurulmuştur. Daire reisi Hariciye Teşrifatçısı Kamil Bey; meclis üyeleri ise, İstanbul'da yaşayan yabancılar ve gayrimüslimlerdir (Ortaylı, 1985).

1913 yılında İstanbul'da kurulan Âsâr-ı Atîka Encümeni, "*Tarihe, âsâr-ı atîkaya, memleketin coğrafyasına, sanâyi-i nefîseye, mimariye ve âsâr ve mebain-i kadîmiye vâkıf*" dört üye, bir kâtip ve bir müze mimarından oluşmaktaydı. Bu Encümen, 1924'te çıkarılan bir nizamnâme ile görevini Cumhuriyet Dönemi'nde sürdürmüştür. Farklı uzmanlıklar gerektiren koruma disiplininin basite alınmasının ilk örneği, kayda değer bir merkezîyetçi anlayışın benimsenmesidir. Âsâr-ı Atîka Encümeni'nde, sivil mimarinin korunması düşüncesi gündeme gelmişti; ancak o zaman Encümen içinde sivil mimarî örneği-



1956 İmar Hareketleri, Eminönü, İBB Arşivi



Adnan Menderes'in yıkım ve imar hareketi, Eminönü, 1957 İBB Arşivi

nin çokluğu nedeniyle bir seçime tabi tutulmaları ve kısmen korunmaları düşüncesini savunan bir yapı da vardı. Encümen'in eski eserleri yıkarak kentin gelişip değişmesi düşüncesi yerine, onları koruyarak gelişme ilkesini benimsemesi olumlu bir gelişme olmuşsa da, "köhnepereçlik" ile suçlanan Encümen'in kararlarına her zaman uyulmamıştır.

1864-1869 arasında Server Paşa'nın şehremini olduğu dönemde, toplu taşıma projelerine başlanmış, araba geçişine uygun olan yeni Galata Köprüsü inşa edilmiş, Sirkeci-Edirne demiryolu işletmesinin imtiyazı yabancı şirketlere verilmiştir; bu demiryolunun inşası sırasında İncili Köşk, Yalı Köşkü ve Şevkiye Köşkü yıkılmıştır. Galata Köprüsü ile bağlantılı yeni yolların açılması sürecinde Galata surları da kısmen yıkılmıştır.

Tanzimat sonrasında kent yenileme anlayışı, Hausmann'ın Paris'te gerçekleştirdiği, anıtların çevrelerini

açıp yeni alanlar içinde sergileme ve geniş, lineer, motorlu trafik yolları açma anlayışıyla aynıdır.

1864 Hoca Paşa yangınından sonra Islâhât-ı Turuk Komisyonu'nun çalışmaları sonucunda Divanyolu genişletilmiş; atlı tramvay hattı inşa edilirken Köprülülük Medresesi'nin yarısı, imaret, cami, tekke ve medreseden oluşan külliye'nin de imaret ve tekkesi yıkılmış, Çemberlitaş Hamamı'nın bir kısmı ve çevresindeki ahşap evler de bu tahribattan nasibini almıştır. Tramvay yolunun açılması sırasındaki yıkımlara ilk tepkiyi Mimar Kemaleddin göstermiştir. 1912-1914 ve 1919-1920 yılları arasında iki kere şehremini olan Cemil Topuzlu Paşa'nın, "İstanbul'u imar ve sıhhileştirme" adını verdiği çalışmalarının esasları geniş yollar açılması, Tarihi Yarımada'daki yoğun ahşap kentsel dokunun yıkılması, anıt yapıların çevrelerinin güzelleştirilmesi için etraflarının boşal-

tilması, Çırcır, Mercan (Aksaray) ve İshak Paşa yangın alanlarının inşası ve Ayasofya'nın çevresinin düzenlenmesidir -ki, buna Haseki Hamamı da dâhildi, ancak tepkiler nedeniyle hamamın yıkımı gerçekleştirilmemiş, yalnızca çevredeki ahşap konutlar yıkılmıştır.

Eminönü Meydanı'nın açılması sırasında Yeni Cami'nin ihâta duvarları yıkılmış, Hünkâr Mahfili ise son anda kurtarılmıştır.

Cemil Topuzlu, Sultanahmet mezarlığının duvarlarını yıktırırken bir tekke ve türbeyi de yıkmaya kalkınca, halktan ve dergâhlardan büyük tepki alarak istifa etmek zorunda kalmıştır (Tekeli, 1994). Mimar Kemaleddin, kültür mirasının bu şekilde feda edilmesine tepki göstermiş; Avrupa'da mimari mirası yok edilen değil, korunan şehirler de olduğunu ve İstanbul'da da bu korumacı mo-

dellerin benimsenmesini savunmuştur.

İstanbul'un muhtelif semtlerinde çıkan yangınlar, kentin çok sayıda ahşap evden oluşan mahalle dokusunu tahrip etmiştir. Boşalan alanlardaki konut dokusunun yenilenmesi, yeni yollar açılması ve yenilemeler gibi şehircilik faaliyetleri, dini yapılara dokunulmadıkça muhafazakâr kesimler tarafından da benimsenmiştir.

## 1923-1938 Arası Dönem

Cumhuriyet'in kuruluşuyla birlikte, dönemin siyasi paradigması olan ulus devlet yaratma isteği, değerlendireceği tarihi ve kültürel miras açısından çelişkili ve karmaşık bir yapıdadır. Çağdaşlaşma, rasyonel ve pozitivist düşünce, Doğu-Batı dilemması, Osmanlı mirasını reddetme ve eldeki fiziksel Osmanlı mirasını koruma gerekliliği olgusu, zaman zaman çelişmiştir.

Bu kültür ikilemi ve medeniyetle teknolojinin bütünsel bir kavram halinde değerlendirilmesi; geleneksele karşı çağdaş simgeleyen modern mimarlığın tercih edilmesiyle sonuçlanmıştır. Bunun yanı sıra, kültür mirası Osmanlı geçmişinden geriye giderek Anadolu'daki daha eski uygarlıklara doğru geniş bir perspektifle ele alınmıştır. "Şarklıktan kurtulmak" veya "asrileşmek" hedefleri içinde Osmanlı kültür mirasına yer yoktur. Osmanlı anıtları ve kültür mirasıyla öne çıkan İstanbul gözden düşerken, yeni Cumhuriyet'in başkenti Ankara modern mimarlık örneklerinin sergileneneği yeniden kurulan bir şehir

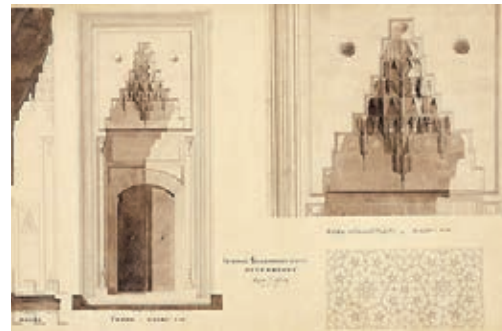
olarak ilgi odağı olmuştur. Ancak Fransız Devrimi sonrasında görülen vandalizm benzeri, eski kültürün simgelerine karşı sistematik ve saldırgan bir tutum görülmemektedir. Ancak Osmanlı mimarlığının bıraktığı mirasın geri kalmışlığın nedeni olarak görüldüğü; biçim kalıplarının ve mimari formların oluşturulmasında eski kültürün simgelerinin olmaması gerektiği de bir gerçektir. Bu bağlamda, yenilenen veya yeniden kurulan bir şehirde eski eserlerin istenmemesi veya ayak bağı olarak görülmelelerinin kökenini de algılamış oluyoruz

1931 yılında yapılan CHP kurulayında siyasi rejim tek parti düzeni olarak tanımlanmıştır. Bu siyasi rejim, modernizmi; yönetimdeki bürokratların aracılığıyla sesi fazla çıkamayan veya mücadelede isteksiz kitlelere yukarıdan aşağı dayatmacı bir zihniyetle kabul ettirmeye çalışmıştır (Keyder, 1989). Kamu yapıları için açılan proje yarışmalarını, eski tarz mimariye karşı "kübik modern mimarinin" kazandığı ve kamu yapılarının siyasi rejimin tercihi olan

modern mimarlık üslubuyla tasarlanarak inşa edildiklerini görmekteyiz. Aynı yıl, Sivas, Konya gezilerinde harap durumdaki Selçuklu anıtlarını gören Atatürk'ün, bu anıtların onarımı için talimat verdiği, ancak talimatın tam olarak yerine getirilmediği de bilinmektedir. Buna karşın 1931'de söz konusu onarımlara yönelik olarak Âsâr-ı Atıka Komisyonu kurulmuştur. Evkaf Genel Müdürü, Müzeler Müdürü, Etnografya Müzesi Müdürü tarafından kurulan Komisyon, anıtların iklimsel ve dış nedenli bozulmalarındaki en önemli etkenin, kasıtlı zarar vermeler olduğu ve bunu önlemek amacıyla Anıtları Koruma Komisyonu'nun gerekliliği konusunda görüş bildirmiştir (Altınyıldız, 1997).

29 Haziran 1933 tarihinde çıkarılan bir kararname ile Maarif Vekâleti Âsâr-ı Atıka ve Müzeler Dairesi'ne bağlı olarak Anıtları Koruma Komisyonu kurulmuştur. Bu komisyon; bir yabancı arkeolog, iki yerli mimar, bir yerli veya yabancı fotoğrafçı, bir tasnif memuru ve yazı işleri şefinden oluşmaktaydı. Komisyonun üyeleri;

İstanbul Şehzade Camisi, çizim; Sedat Çetintas İTÜ Mimarlık Fakültesi Arşivi



İstanbul Süleymaniye Camisi orta kapısı, çizim; Sedat Çetintas İTÜ Mimarlık Fakültesi Arşivi



Mimar Sedat Çetintaş ve Macit Kural, arkeolog M. F. Miltner, Mimar Macit Kural, fotoğrafçı Schultz ve tescil üyesi Selahaddin Kandemir'di. İlk çalışmaları, eski eserlerin tescili ve Selçuklu yapılarının korunmasını kapsıyordu (Altınıyıldız, 1997).

1936 yılında Anıtları Koruma Komisyonu'na bağlı olarak Rölöve Bürosu kurulmuş ve başına Mimar Sedat Çetintaş getirilmiştir. S. Çetintaş, erken Osmanlı ve klasik Osmanlı yapılarının rölövelerini hazırlamış; suluboya tekniği ile renklendirilmiş bu çizimler önce Ankara'da, daha sonra da Paris'te sergilenmiştir.

Bu dönemde eski eserlere ait bir yasa çıkarılmamıştır. 21 Haziran 1933'te yürürlüğe giren Belediye Yapı ve Yollar Yasasında; anıt yapıların çevrelerinin 10m. açılması, onarımı mümkün olmayan yapıların ve duvarların Belediye Encümeni kararıyla yıkılması gibi korumayla ilgili olmayan maddeler yer almaktadır (Belediye, 1933).

Yol açma amaçlı çıkarılmış olan bu yasa, Tanzimat döneminden itibaren başlayan Fransız modeli kent yenileme uygulamalarına yasal zemin hazırlamıştır. 31 Ocak 1934 tarihli genelgede, kültür mirası kapsamında yer alan yapılar, yabancı medeniyetlere ait olanlar ve Türklüğün yüksek abideleri olarak iki grupta değerlendirilmiştir. Gerçekten de, Selçuklu ve Osmanlı yapılarına gösterilen ilgi, bu yaklaşımı destekler görünmektedir. Bizans eserlerinin de korunması isteği, korumadan çok fethedilmiş topraklardaki eski medeniyetlerin sergilenmesi ve kıyas edilme durumu, Türk mimarisinin üstünlüğü kanıtlamak için; yani, siyasal amaçlıdır. Ciddi anlamda bir korumacılık yapılmamasına rağmen, korumanın gelişmenin karşısında bir engel olduğu, çağdaşlaşmanın önünde hiçbir şeyin duramayacağı gibi düşüncelerle koruma çabalarının gereksizliği öne sürülmekteydi. Ressam Ali Sami "Biz artık yıkık mezar bakiyesi, bir baykuş yuvası, bir türbe leşi, bir yanık hamam harabesinin arasında sıhhsiz konforsuz ve şekilsiz olan sefalet manzaralarına

*Piyer Loti'nin, Klod Farer'in gönlü olsun diye bir zaman daha tahammül edemeyiz. Âbidâta hüürmet ederiz, kıymetlerini takdir ederiz, fakat onların döküntülerini, leşlerini, harabelerini ziyet edecek zihniyeti size bırakıyoruz. İstanbul'un âbidâtının ve âsâr-ı atîkasının hangisinin ne suretle muhafaza edileceği ve hangilerinin feda edilebileceği etraflı bir kanunla tespit edilmelidir".* (Altınıyıldız, Cumhuriyet, 19 Kasım 1931). Böylesine aşırı düşüncelerin de görülebildiği bir ortamda, 10 Nisan 1936 tarihinde Başvekil İsmet İnönü ve daha sonra Dâhiliye Vekili Şükrü Kaya, eski eserlerin korunması konusunda genelgeler yayımlamışlardır. Ancak eski eser kabul edilen yapılar yalnızca önemli anıt yapılar olup ona-

"Memleketimizde zannedilir ki evkafa ait olmayan bina muhafazası lâzım gelen âsâr-ı atîkadan değildir. İstanbul'da bu surette birçok sanat eseri mahvolmuştur. Bu binalar; eski evler, sivil binalar ve yalılardır" (Eldem, 1931).

rılarında uygun olmayan onarım malzemeleri ve teknikleri kullanılmaktaydı. Taraklı suni taş siva, Portland çimentosu ile örgü yapılması, kubbelerin betonarme olarak yeniden inşası ve benzeri geleneksel malzeme ve yapım teknikleriyle uyumsuz vakıf onarımları, E. Hakkı Ayverdi tarafından şiddetle eleştirilmiştir (Ayverdi, 1985).

Konut ve tarihi çevre koruma düşüncesi, bu yıllarda ve sonraki dönemlerde de söz konusu olmuştur. Cumhuriyet Gazetesi'nde zaman zaman koruma ile ilgili yazılar yazan Yunus Nadi "İstanbul'a bakarak yıkılan bir tarih ve Ankara'ya bakarak yapılan bir tarih önündeyiz" derken, reformistlerin aslında bilinçaltındaki hapsolmuş yargılarını

açıya çıkarmaktaydı (Altınıyıldız, 1997; Cumhuriyet, 19 Şubat 1927).

Vakıf eserleri "kıymetli" ve "kıymetli olmayan" olmak üzere iki grupta kategorize edilerek; kıymetli olmayanlar, kıymetli olanların onarımına mani olmasınlar diye "harabeye terk edilmiştir" (Eldem, 1931). Modern mimari, bu yıllarda konutlarda değil, daha çok kamu binalarının tasarım ve inşalarında tercih edilmekteydi.

Konut mimarisinin korunması, evin İslam geleneğine göre insan gibi geçici olduğuna inanılması nedeniyle insanın bir gün dünyayı terk edeceği ve bu yüzden kalıcılığın aranmamasından kaynaklanmaktadır (Kuban, 1996). Mülkiyet yerine ariyet kavramını içselleştirmiş bir toplum yapısının, tasavvufi anlamda bütünselleştirdiğini iddia etmek pek de mümkün görünmediğinden keşke böyle olabilseydi demek gerekiyor. Geleneksel yaşam tarzı sürdürülememesi, korunmalarına duyarlılık gösterilmemesi; evler, yalılar, köşkler, konaklar vb. yıkılmıştır. Çevresel koruma, yani anıtları çevrelerindeki dokuyla koruma düşüncesi, S. H. Eldem tarafından dile getirilmiştir: "Memleketimizde zannedilir ki evkafa ait olmayan bina muhafazası lâzım gelen âsâr-ı atîkadan değildir. İstanbul'da bu surette birçok sanat eseri mahvolmuştur. Bu binalar; eski evler, sivil binalar ve yalılardır." (Eldem, 1931).

H. Prost'un 1938 tarihli planı, Tarihi Yarımada'nın silüetini korumak gibi olumlu bir yanı varsa da, ütöpik ve hatalarla doludur. Örneğin o zamanki anlayışa göre, Galata Kulesi'nden başka tarihi yapı bulunmayan Beyoğlu'nda, üç kata geçici olarak izin verilmiş; bilahare daha yüksek binaların inşa edilebileceği belirtilmiştir. Bu yıllarda İstanbul'da ciddi bir nüfus artışı olmamakla birlikte, apartman inşaatında artış görülmektedir. Sermaye sahiplerinin kira geliri elde etme isteğinin yanı sıra, eski ahşap evlerde yaşamanın düşük bir sosyal statü simgesi olması, hatta çağdaşlaşmaya engel bir sorun olarak görülmesi, Şişli, Ni-

şantaşı vb. semtlere doğru yönelimi başlatmıştır. Kişinin sosyal statüsünün oturduğu evle veya giyimiyle kısacası dış görünüşüyle değerlendirilmesi, edebiyat, sinema ve gazete makalelerinde de işlenmiştir. Üç kat izni verilen Beyoğlu semtinde, 1932 yılında bile izinsiz olarak daha fazla sayıda kat çıkıldığı görülmektedir (Cumhuriyet, 17 Ekim 1932).

Koruma ilkeleri; korumadan çok seçmeci ve göreceli bir koruma ve genelde yıkım şeklindedir. Albert Gabriel vakıflara danışmanlık yaptığı dönemde, her eski eserin korunamayacağı, bunun çok masraflı olduğu ve yeni gelişen şehirde yeniye yer açmanın gerekliliği yönünde bir rapor vermiştir (Gabriel, 1938). Bu düşüncenin, günümüzde o dönemdekinden daha çok taraftar bulduğu da bir gerçektir.

İstanbul'un fethinin sembolü olan Ayasofya'nın kubbesindeki çatlaklar, Mimar Kemaleddin tarafından 1926 yılında onarılmıştır. Dumbarton Oaks Bizans Araştırmaları Merkezi'nden Thomas Whittemore, 1932 yılında Ayasofya'nın siva altında kalan mozaiklerini açığa çıkarmak için raspa çalışmalarına başlamış, yapı 1934 yılında müzeye dönüştürülmüştür. Bu konu; Ayasofya'nın 1453'ten bu yana cami olarak kullanılması nedeniyle basında ve halk arasında ciddi tartışmalara yol açmıştır. Ancak Ayasofya'nın, çevresindeki Osmanlı etkilerinden temizlenmesini savunan düşünceler de vardır. Yunus Nadi, 14 Kasım 1932 tarihli Cumhuriyet Gazetesinde, "Bu kaba taassup ve cehalet eseri siva ve badanayı bizzat biz temizlemeliydik, Ayasofya'yı badanalayan imparator yerinde, artık Avrupa'ya ayak uydurmaya çalışan Türk milleti var. Etrafı o yüksek bina ile münasebet almayacak bayağı ilavelerle bozmuşuz. Amerikalı âlim mozaikleri temizlerken, biz de etrafındaki müzahrefatı ortadan kaldırarak insanlığa olduğu kadar memleketimize de şeref olan bu yüksek medeniyet eserini Türklüğe şeref verecek bir vaziyete ifrâğ etmiş olalım; artık Ayasofya dinî bir mabet olmaktan ziyade insanî ve tarihî bir âbidedir." derken, Türk dönemine ait eklerin kaldırılması yönünde kamuoyu oluşturmaya



Prost Planı (1936), İBB Arşivi



Prost Planı (Arkeolojik saha), İBB Arşivi

çalışmaktadır. Ayasofya, 10 Aralık 1934'te Müzeler Müdürlüğü'ne bağlanmıştır.

1933 yılında, mahalle nüfusları ile camilerin oranlaması yapılarak gereksiz camilerin tasfiye edilmesi planlanmış; daha sonraları ise İstanbul'un imar planı hazırlanırken, tarihi değeri olmayan cami-

lerin yıkılması düşünülmüştür. O yıllardaki mevcut kültür mirasında tarihi değeri olmayan bir yapının varlığı söz konusu değildir. Ancak, algılama tarzı değer yargılarını etkilemektedir. Evkaf İdaresi bütçe sıkıntıları nedeniyle aktif olamamaktaydı, örneğin Eminönü'ndeki Mısır Çarşısı harap durumdaydı ve



korunmasının gerekli olup olmadığı tartışılmaktaydı. Korumanın ölçütleri geleneksel yaşamın sürdürülmesi konusunda değil, Türklük, anıtsal yapı gibi kavramlar üzerineydi. Sedat Çetintaş, Sultanahmet'teki İbrahim Paşa Sarayı'nın bir bölümünün yıkılması ve bu civarda yapılan Bizans kazılarının önemsemesini, Bizans eserlerine öncelik vermek olarak yorumlamaktaydı (Altınıydız, 1997, s. 52, 53). Ayasofya için kaynak ayrılması ve sürdürülen çalışmalara karşılık, Süleymaniye Camii'nin ihmal edilmesi bu savı doğrulamaktadır.

Yangınların yol açtığı tahribatların İstanbul'a büyük mali yük getirdiği söylenerek, 1930 tarihli Belediye yasasında ahşap yapıların onarımı veya yeniden yapılmaları yasaklanmıştır.

1933 yılında Beyazıt Sahaflar kapısında yer alan 2. Beyazıt vakfına ait metruk bir yapının yıkılmasına karşı çıkan S. Hakkı Eldem, bu durumun bizlere, sivil mimari örneklerinin korunması gerekliliğini hatırlattığını söylemiştir (Altınıydız, 1997).

İstanbul imar planını hazırlayan H. Prost, anıtların çevrelerini kuşatan ahşap mahallelerin sağlığa aykırı ve pis sokaklar oluşturduğu düşüncesindedir. Celal Esad Arseven bu düşünceye karşı olup keyfi olarak yeniden düzenlenen kente nazaran, daha insanî olan eski dokunun yıkılmasının ve planlama yapılmadan kenti yenilemenin, tarihi görüntüyü bozacağını savunmaktaydı (Arseven, 1937).

S. Hakkı Eldem, öğrencilik yıllarından başlayarak bütün ömrünü Türk evinin belgelenmesine vakfetmiş olmasına karşılık, geleneksel konutların zaman içinde yok olmalarını kabullenmiş; plan özelliklerini, tipoloji, cephe biçim kalıplarını, 2. Ulusal Mimarlık üslubunda tasarım destek öğeleri olarak kullanmıştır. Yapılan, aslında ahşap mimarideki bazı form ve oranların kârgir mimariye aktarılmasıdır.

Atatürk'ün vefatından sonraki dönem, 2 Dünya Savaşı'nın başlangıcı olan yıllardır ve Avrupa'da Nasyonel Sosyalist düşüncelerin



Ayasofya (Glück, 1920, *Alt Konstantinopel*)

güç kazandığı ve savaşın ayak seslerinin duyulduğu karanlık ve bulanık bir dönemdir. Siyasi ortamdaki ulusalcılık, mimarlar ve şehir plancıları arasında da vücut bularak yabancı mimarlara karşı tepkiyi

dogurmuştur.

Bu dönemde kamu yapılarında tercih edilen mimari üslup, Türk Evi temalı 2. Ulusal Mimarlık akımıdır. S. Hakkı Eldem, bu dönemin mimari önderidir ve yerli mimarinin





Ali Paşa Sarayı  
Eski Eser  
Encümeni Arşivi



Taksim  
Topçu Kışlası

oluşması için hükümetin müdahalesinin gerekliliğine değinmiştir. Halkevlerinde ve parti yapılarında 2. Ulusal Mimari üslubun kullanılması tercih edilmiş; bu tutum, “kendimize dönüş hareketi” olarak yorumlanmıştır. Ata yadigârı anıt eserlere Cumhuriyet dönemi öncesinde iyi bakılmadığı, ancak Cumhuriyetin yapıcı ruhuyla eski eserlere sahip çıkıldığı hususuna gazete makalelerinde sık sık yer verilmiştir. Bu dönem; milli gurur kaynağı olarak eski eserlere soyut bir sevginin canlandırılmaya çalışıldığı, ancak Türk kültürel kimliğinin sürekliliğinin

tanımlanamadığı bir dönemdir.

Korumanın ve mimari üslup seçiminin devlet eliyle yapılmasının, okullarda ve halkevlerinde mimari anıtların korunması üzerine verilen eğitimin; biraz da Avrupa ülkelerine gönderilen uzmanların Avrupa’daki koruma bilinci üzerine, özellikle de Fransa’daki gözlemlerinden ve çalışmalarından kaynaklandığını ve bu olgunun Batılılaşmanın bir ögesi olarak kabul edildiğini söylemeliyiz.

Edebiyatı, müziği ve mimarlığı şizofrenik bir karmaşa içindeyken; Batı’nın değişmeyen, sabit, kendi

kültür değerleri üzerine oluşturduğu koruma kuramlarının kimlik bunalımı içindeki bir kültürel yapıda içselleştirilmesi ve tam olarak uygulanması ne derece mümkündür? Bu konu tartışılmalıdır. 1945’te Ankara’da düzenlenen Eski Eserler ve Müzeler Danışma Kongresi’nde, önemli merkezlerden başlayarak anıtların envanterlerinin hazırlanması ve yıkılma tehlikesi olanların saptanması kararı çıkmıştır (Altın yıldız, 1997, s. 63).

Prost Planı, 5 Haziran 1939’da İnönü tarafından onaylanmış; CHP İstanbul İl Başkanı, Valisi ve Be-





Dolmabahçe  
(Bezm-i Âlem  
Valide Sultan)  
Camii, 1936,  
Encümen Arşivi

lediye Başkanı olan Lütü Kırdar, elindeki yetkiyi kullanarak Prost Planı'nı 15 yıl içinde uygulayacağını beyan etmişse de, plan tam olarak uygulanamamıştır (Tekeli, 1991). Bunun nedeni, yasal düzenlemelerin yapılmamış olması ve imar planı ile uygulama planı arasındaki farkın göz önüne alınmamasıdır. Prost Planı'nın Lütü Kırdar tarafından 1939-1949 yılları arasında gerçekleştirilen uygulamalarında 1148 yapı yıkılmıştır (Tekeli, 1994, s. 88). Prost, görevini 1950'ye kadar sürdürmüştü; bu süreçte Atatürk Bulvarı ve Taksim-Harbiye-Dolmabahçe arası düzenlenmiş, Taksim Kışlası yıkılmış, Dolmabahçe Sarayı'nın tiyatro binaları ve ahırları yıkılarak stadyum inşa edilmiştir. Eminönü meydanının düzenlenmesi ve kara surlarının onarımı dışında, Yedikule-Eyüp yolunun açılması bu dönemin uygulamalarıdır. Prost Planı; uygulamasının yol açtığı yıkımlar ve yalnızca anıtları esas alan, onun dışında bütün İstanbul'a boş bir alan gözüyle bakan yaklaşımı nedeniyle eleştiriler almıştır.

1946'dan sonra Yedikule-Kazlıçeşme ve Zeytinburnu'nda gecekondulaşma başlamış; 1949'da ilk imar affı çıkarılarak yasa dışı yapılaşmanın ilk kapısı açılmıştır. Bu dönem, 2.Dünya Savaşı sonrasıdır ve savaş döneminin karaborsacı



Dolmabahçe (Bezm-i Âlem Valide Sultan) Camii, 1945, Encümen Arşivi



Dolmabahçe, 2010 Fotoğraf: İhsan İtze







Atatürk  
Bulvarı'nın  
açılması esna-  
sında yıkılan  
Kırk Çesmeler,  
S. Eyice,  
"İstanbul Arke-  
oloji Müzesin-  
de Bizans-Türk  
Çeşmesi"



Kırkçesmeler,  
1935



Sarachane, Muhtesip Karagöz Camii, İbrahim  
Paşa Hamamı, Firuzağa Camii, 1919, İBB Arşivi



Unkapanı, 1924, İBB Arşivi



Gazanfer Ağa Medresesi, İBB Arşivi



Sarachane Unkapanı yolu, 1929, İBB Arşivi



Zeyrek, 1970, İBB Arşivi

zenginleri biriktirdikleri sermayeyi inşaata yatırmaya yönelmişlerdir. Tercih edilen inşaat alanları; Tarihi Yarımada veya eski İstanbul dışındaki bölgeler değil, özellikle yangın yeri ve çöküntü mahalleri olarak tanımlanan ahşap evlerin kümelendiği İstanbul'un eski kentsel dokusudur. Prost, İstanbul'un Türk döneminden ziyade Roma ve Bizans dönemlerine önem vermekle eleştirilmektedir (Kuban, 1987, s. 66). Sanayinin Haliç'e yerleşmesi, ticaret merkezinin Eminönü ve Karaköy'de bırakılması, yıkımlarla anıt eserlerin çevre bağlamından koparılması, bu dönemin ciddi hatalarıdır. Sekbanbaşı

İbrahim Ağa Camii, Kırk Çesmeler, İbrahim Paşa Sarayı'nın bir bölümü, Dolmabahçe Sarayı tiyatro binası ve has ahırları, Dolmabahçe Camii ihâta duvarları; yol açma, anıtların çevrelerini temizleme ve yeşil alan oluşturma anlayışının kurbanlarıdır. Vakıf anıtlarında ve diğer eserlerde de bakımsızlık ve harabiyet devam etmekteydi. İstanbul'un fethinin 500. yılına hazırlık olarak birinci sınıf anıt olarak tanımlanan Fatih Külliyesi, Anadolu ve Rumeli Hisarlarının onarımı, bunun yanı sıra fetih sonrası camiye dönüştürülen Bizans kiliselerinin onarımı da Milli Eğitim Bakanlığı tarafından talep edilmiştir.

Prost, Paris'te İstanbul konusunda verdiği bir konferansta, Tarihi Yarımada'daki arkeolojik parkta yangınlardan sonra boşalan alanlarda kazı şansının kaçırılmaması gerektiğini, bunun için lazım gelen bütçenin uluslararası bir kuruluş oluşturulması yoluyla sağlanmasının zorunlu olduğunu söylemiştir (Prost, 1948, s. 235-236). Bizans yapılarının ağırlık kazandığı bu politika tam anlamıyla uygulanmamışsa da, Kariye ve Fethiye camilerinde Osmanlı dönemine ait izler kaldırılmış, bu yapılar Aya-sofya Müzesi'ne bağlanarak müze haline getirilmiştir. Ali Saim Ülgen,



Vakıflar İdaresinin Mimar Kemal'din dönemindeki başarılarına artık erişemediği düşüncesindedir. Bu düşünce doğrudur; geleneksel malzeme ve yapım tekniklerinin terk edilmesi, onarımlarda ciddi anlamda tarihi belge ve veri kaybına yol açmıştır. Ayrıca restorasyonlar için ayrılan bütçenin azlığı nedeniyle de yapılan uygulamalar sınırlıdır.

Vakıf eserlerinin kiraya verilmesi bu yapıların farklı işlevlerle kullanılmasına neden olmuştur. Silivrikapı Sünnî Hatun Camii ahır, Dolmabahçe Külliyesi Deniz Müzesi haline getirilmiş; kamuoyunda önceleri fark edilmeyen bu durum, Sirkeci'deki Merzifonlu Kara Mustafa Paşa Camii'nin bir meyhaneye kiraya verilmesiyle büyük tepki toplamıştır. Medreseler eski işlevlerini yitirdiklerinden, süt deposu, öğrenci yurdu, okul, sağlık merkezi, depo vb. olarak yeniden kullanılmışlardır. 1970'lerdeki düzeyde olmasa da, apartmanlaşma olgusu İstanbul'u betonlaştırmaya başlamıştır. Ahşap ve kârgir eski yapılar, "mâil-i inhidâm" raporlarıyla yıkılarak yerlerine ilk betonarme apartmanlar inşa edilmeye başlanmıştır. Bu inşaatlarla; mimari kaygılardan uzak, daha ziyade uluslararası modern mimarinin etkisiyle inşa edilmiş olan "yeni zenginlerin" apartmanları İstanbul'un silüetini etkilemeye başlamıştır. Ülgen, bu nedenle, kentte adeta bir ağaç düşmanlığının başladığından yakınmış (Ülgen, 1943); Haluk Şehsuvaroğlu da aynı hususla ilgili olarak benzer şekilde şikâyetinde bulunmuştur (Altınyıldız, s. 80; Cumhuriyet, 8 Ocak 1950, s. 5)



Kariye Camii, Römmeler&Jonas, Sultan II. Abdülhamid Arşivi İstanbul Fotoğrafları



Fethiye Camii, İBB Arşivi

## 1950-1960 Arası Dönem

1950'lerde tek parti devletçiliğinden liberal ekonomiye geçilmiş, erken Cumhuriyet döneminin bürokrat-asker-devlet eliyle oluşturulmuş milli burjuvazi/sanayici sınıfı, iktidarı toplumun daha geniş kesimlerine bırakmıştır. Ancak, tam bir demokratikleşmeden hemen söz edilemez zira bürokrat, sanayici ve

tüccar, bir burjuvazi sınıfı oluşturmuştur; ancak nüfusun %80'i hâlâ köylerde yaşamaktadır. Yöneticilerin İstanbul'a bakışı, "kentlin imarı ve medeni kılığa sokulması" anlayışıdır. Tarımdaki makineleşmeyle büyük kentlere artan göçte, en büyük payı İstanbul almıştır. Burjuvazinin gözünde Batı artık 2. Dünya

Savaşı'nda yenik düşen Almanya veya eski Avrupa değil, Birleşik Amerika'dır. Ancak gerek Avrupa, gerek Birleşik Amerika Türk toplumunun zihninde kartpostallardan, mecmualardan, filmlerden ve hayallerden oluşan bir imgeydi.

Mimarlık eğitiminde ve uygulamalarda etkin olan üslup, Birleşik





Hilton Oteli,  
2008 Fotograf:  
Dilruba Kocasıık

Amerika kökenli, uluslararası modernist örneklerdir. Kübik kütleleri, donuk cam cepheleri ve teras çatılarıyla İstanbul'un eski kent dokusuna ters düşen bu üslubun simgesi, Hilton Oteli'dir. Hilton örneği, Kuban'a göre Türkiye koşullarına uygun bir mimarinin gelişmesine engel olmuştur (Kuban, 1981). Betonarme yapıım tekniğiyle yapılmış, modern ve çevre bağlamından kopuk bu mimari, daha sonraki yıllarda kalfaların elinde giderek daha da olumsuz sonuçları nortaya çıkmasına neden olmuştur.

1951 yılında, 5805 sayılı yasa ile Gayrimenkul Eski Eserler ve Anıtlar Yüksek Kurulu kurulmuştur. Yasaya göre, Vakıflar Genel Müdürü ile Eski Eserler ve Müzeler Genel Müdürünün doğal üye olduğu, Bayındırlık, İçişleri ve Milli Eğitim Bakanlığı ile Vakıflar Genel Müdürlüğü'nün seçeceği, 4 ve Kurulun atayacağı diğer 4 üyeden oluşan Yüksek Kurul; bütün Türkiye sathındaki anıtların koruma, bakım ve restorasyonları için ilke kararlarını oluşturacak ve gerekli bütün projeleri onaylayacaktı. Kurulun ilk başkanı Celal Esad Erseven'dir. Ancak koruma kavramı ve soyut kültürün maddesel koruma bağlamına katılması, Demokrat Parti iktidarının da kültürel önceliklerinden değildir. 16 Temmuz 1956 tarihinde, 6785 sayılı imar kanunu çıkmış, 14 Mayıs 1958'de de, İmar ve İskân



Aksaray, İBB Arşivi



Aksaray (Hilmi Şahenk, 1996, *Bir Zamanlar İstanbul*)



Aksaray, İBB Arşivi





Aksaray,  
Atatürk Kitaplığı  
Kartpostal  
Arşivi



Aksaray  
Meydanı,  
1968,  
(Hayat Tarih  
Mecmuası,  
Sayı 4)

Bakanlığı kurulmuştur. Yüksek Kurul'un aldığı ilk önemli karar, tarihi eserlerin "mâil-i inhidâm" yani "yıkılmak, çökmek üzere" olsa da, yıkılmamaları ve onarımları doğrultusundadır (Akozan, 1977). Bakanlar Kurulu'nca 1957 yılında çıkarılan 9153 sayılı karamname ile kabul edilen İmar Nizamnamesi'nin 39. maddesine göre, anıtsal yapıtların ve arkeolojik alanların civarından geçirilecek yolların inşasından önce, Yüksek Kurulun "mütalaası" alınacaktır (Akozan, 1977, s. 43).

8 Eylül 1956 tarihinde çıkarılan İstimlâk Kanunu ile kamulaştırma yetkisi belediye meclislerine verilmiş, bunun sonucunda, Yüksek Kurul kararlarıyla imar faaliyetleri çelişmeye başlamıştır. Kamuoyunu oluşturan gazete makalelerinde İstanbul'un bir yıkıntı alanı ve köy olduğu tekrar vurgulanarak, imar faaliyetleri için modernleşme talepleri yapılmaktadır. Nadir Nadi'ye göre İstanbul, "*Bizans harabeleri üzerine kurulmuş kasabalar ve köyler topluluğu*", Falih Rıfka

Atay'a göre bir "*Asya kasabası*"dır. Türk-İslam kentinin organik gelişen dokusu, Arnavut kaldırımı sokakları, kabristanları, cami-kahve-çeşme çevresindeki meydanları, pazar yerleri, ahşap evleri ile bahçeler ve bahçelerdeki meyve ağaçları "asrileşmenin" önündeki ayak bağlarıdır. Bu bağlamdaki kamuoyu oluşturma çabaları, apartman inşa etmek isteyen yükleniciler tarafından uzun yıllar boyunca sürdürülmüştür.

1950 yılı sonunda Prost, İstanbul Belediye Meclisi tarafından görevinden uzaklaştırılmıştır. Prost'un görevden uzaklaştırılmasından sonra profesörlerden kurulan bir şehircilik komisyonu planın yeniden düzenlenmesini üstlenmiştir. Siyasi irade, Galata'yı Manhattan, Yedikule'yi Nice gibi görmek istemektedir; İstanbul'un sanayi ve iskân planları bu ortamda hazırlanmıştır. 1953 yılında çıkarılan İmar Affı ve 1954 tarihli Kat Mülkiyeti Kanunu, her ne kadar miras sorunlarını çözer ve ortaya çıkan ranttan toplumun daha geniş kesimlerini yararlandırır görünse de; aslında eski kent dokusunun ve geleneksel konut mimarisinin sonu olmuştur. 1950'lerden itibaren İstanbul'a iç göç başlamış; bu da, gecekondulaşma ve kaçak yapılaşmayı tetiklemiştir. DP iktidarı, An-



Aksaray,  
İBB Arşivi

Aksaray, 1950, (Dünden Bugüne İstanbul Ansiklopedisi)



Aksaray-Muratpaşa (Hilmi Şahenk, 1996, Bir Zamanlar İstanbul)



Aksaray-Muratpaşa, İBB Arşivi



Aksaray, 2007 Fotograf: İhsan İlze

kara ve İstanbul'da yeni taşıt yolları açmak, anıtların etrafını yıkmak ve camileri onarmak şeklinde uygulamalar yapmıştır. Vatan ve Millet caddelerinin açılması, 60 metreye genişletilen Vatan Caddesi'nin iki yanına yüzer metre ara ile 16 katlı

blokların inşa edilmesi ve bunların arasında camilerin bir biblo gibi teşhir edilmeleri planlanmış; ancak bunların bir bölümü gerçekleştirilememiştir. Uzmanlar tarafından Hausmann veya Corbusier'nin Paris için planları veya uygulama-

ları bir paradigma olarak alınmış; tarihsel süreklilik içinde bir İstanbul planlanmamıştır. Haliç'te Eminönü-Unkapanı arası, Karaköy-Azapkapı, Tophane-Kemeraltı yolları genişletilmiş; Aksaray, Beyazıt ve Sirkeci meydanları düzenlenmiş-





Bâb-ı Seraskeri önünde askerler, 1912

Beyazıt Meydanı, 1940'lar (Ousterhout, Başgelen, *Monuments of Unaging Intellect: Historic Postcards of Byzantine Istanbul*)

Beyazıt Camii, Abdullah Frères, Sultan II. Abdülhamid Arşivi İstanbul Fotoğrafları

tir. Dönemin imar planları Prof. H. Högg tarafından hazırlanmış (Altınyıldız 1997, s. 90); daha sonra Prof. Högg'ün yönetiminde bir planlama bürosu kurulmuştur. Planlamada çok başlılık eleştiri toplarken, 1958 yılında Prof. L. Piccinato yönetiminde yeni bir planlama bürosu kurulmuştur (Tekeli, 1994, s. 125).

Daha sonraki imar hareketlerinde İbrahim Paşa Sarayı'nın bir bölümü daha yıkılmış; Prof. Högg, Bizans eserlerini korurken Osmanlı yapılarını yıkmaya suçlanmıştır. Demokrat Parti iktidarı dönemindeki imar faaliyetlerinde 46 cami yıkılmış; 1500 civarında yeni cami inşa edilmiştir. Mimar Sinan'ın Kazasker Camii, Selçuk Hatun Camii, Çakırağa Camii yıkılmış; Sirmend Çavuş Türbesi ve Camii taşınmıştır (Ünsal, 1969). Camilere daha korumacı bir anlayışla yaklaşılmaktadır, ancak "asrileşme" düşüncesinde bir farklılık yoktur. Vakıflar Genel Müdürlüğü, İstanbul'daki 22 selâtin camisini, Türkiye genelinde ise 1000'den fazla camiyi onarmıştır. Ordu Caddesinin genişletilmesi sırasında Sîmkeşhâne ve Hasan Paşa Hanı kesilmiş, Beyazıt Hamamı yıktırılmak istenmiştir. Hamamın yıkılmasından tepkiler üzerine vazgeçilmiş; ancak temelleri, yapılan hafriyat sırasında ortaya çıktığından yapıda zaman içinde strüktürel hasarlar meydana gelmiştir.

İ. Tekeli bu konudaki yazılarında, gelişme ve ilerleme çağında eski eserleri yerlerinde korumada ısrar etmenin, abesle iştigâl etmek olarak düşünüldüğünden söz etmektedir. İmar faaliyetleri sırasında çok sayıda ahşap konut yok olmuştur. Genişletilen caddelerin etrafındaki parsellerde düzenlemeler yapılarak yüksek yapılar yapılmasına izin verilmiş, bu da rant baskısıyla ahşap konut dokusunun yok olmasına neden olmuştur. Bu dönemde uygulanamamış olmakla birlikte, Eyüp'ün trafikten arındırılarak Haliç Köprüsü'ne bağlanması, Boğaziçi'nin kimliğinin korunması için Boğaz'a mahsus bazı imar kararlarının alınması gibi örnekler de vardır.



## 1960-1973 Arası Dönem

1960 İhtilâli, “devrim”, “kurtuluş” gibi kelimelerle nitelendirilse de, demokratik işleyişe vurulan ilk darbedir. 1960 darbesi, toplumun değiştireceği veya değiştirmeyeceği bir iktidarı acılı ve hüznü bir süreçte lağvetmiş, ancak yerine ikâme edecek bir siyasi yapı koya-mamıştır. 1960 yılında Devlet Plan-lama Teşkilâtı kurulmuş, 1963’te Birinci Beş Yıllık Kalkınma Planı yapılmış fakat liberal ekonomiden geriye dönüşlerle, kentlere akın ve İstanbul’da gecekondulaşmanın önüne geçilememiştir. Bu yıllar, arsa alım satımı ve yapsatçılığın, İstanbul’un geleneksel ahşap ko-nutlardan oluşan son mahallelerini yok ettiği bir dönemdir. İstanbul, 1980’lere kadar her şeye rağmen eski hatıralarını saklayabilmiş; bun-dan sonra geriye dönüşü olmayacak bir şekilde çözülmüştür. Mimari üs-luplarda yerelcilikle organik mimari, yeni brütalizm gibi modern sonrası üsluplar elit mimarlar arasında rağbet görse de; yapsatçı mimari modern olarak tanımlanamayacak kadar kötü uygulamalarla, BTB kap-lı cepheler, geniş açılı pencereler vs. kentin her yanını istilâ etmiştir. 1961 Anayasası yapıların korunmasını devletin görevleri arasında göster-mektedir, ancak ilk koruma yasası 1973 yılında yürürlüğe girmiştir. Bu yıllarda bir taraftan hâlâ korumanın gerekli olup olmadığı tartışılırken, 1964 ICOMOS Venedik Tüzüğü’ne dayanarak onarımların nitelikleri de sorgulanmaya başlamıştır. 1974 yılında ICOMOS Türkiye Ulusal Komitesi kurulmuştur. Gayrimen-kul Eski Eserler ve Anıtlar Yüksek Kurulu’nun (GEEAYK) 24 Eylül 1967 tarih, 3674 sayılı kararıyla 1964 Venedik Tüzüğü kabul edilerek hu-kuki geçerlilik sağlanmıştır (Erder, 1975, s. 293). Venedik Tüzüğü, o yıllarda Avrupa ülkelerinde de tam olarak içselleştirilmemiştir. Ancak eski yapı onarımlarının sıradan bir onarım işi olmadığı ve uzmanlık gerektirdiği genel olarak kabul görmektedir. Gerek 1962’de Doğan Kuban’ın “Restorasyon Kriterleri ve



Haliç yıkımları, 1985 Fotograf: Ara Güler

Carta del Restauero” adlı makalesi, gerekse Cevat Erder’in “Venedik Tüzüğü Uluslararası Tarihi Anıtları Onarım Kuralları” tanıtım yazısı, o dönemde mimarlar arasında tam olarak anlaşılmamış; her yaşta ve estetik değerdeki yapı için fark gözetmeksizin aynı müdahalelerin yapılabileceği veya rekonstrüksiyonların bütünüyle reddolunacağı zannedilmiştir.

25 Nisan 1973 tarihinde yürürlüğe giren 1710 sayılı Eski Eserler Kanunu ile “tek yapı” korumadan “tarihi çevre koruma” boyutuna geçilmiş; arkeolojik, doğal, tarihsel sit kavramları tescil işlemlerinde kolaylık sağlamıştır. O tarihe dek, tek

yapılar halinde tescillenebilen eski eserler tescil işlemi gerçekleşince-ye kadar yok olmaktadır. Kentsel sitlerin de yasa kapsamında olduğu Danıştay kararıyla kabul edilmiştir. Böylece, anıtların çevre bağlamında korunması ve o dönemde değersiz kabul edilen konutların, mahalle mescitlerinin ve ikinci grup yapıların da koruma değeri olduğu yasal olarak kabul edilmiştir. Ancak, yapıların daha sonra dört grupta derecelendirilerek tescil edilmesi ve birinci grup dışındaki yapılarda yıkmaya-yeniden yapma, malzeme, taşıyıcı sistem ve planimetrisinin değiştirilebilmesi gibi kararlarla veya 1964 Venedik Tüzüğü ilkeleriyle hiç



bağdaşmayan uygulamalarla yeni bir “onarım adına yıkım” dönemi başlayacaktır.

1960’lardan sonra, çevre koruma ve turizm ilişkileri gündeme gelmiştir. Batıdan gelecek turist için koruma yapılması da kültürel mirasın erozyonu açısından yeni bir tehlikedir. Köşk, kervansaray, medrese, konak gibi tarihi yapıların otel olarak yeniden işlevlendirilmesi ve bize korumayı öğreten Batı’nın gezginlerine restore edilerek sunulması, bir ahşap mahalleyi korumayan İstanbul için ayıptır. Cevat Erder ve Doğan Kuban tarafından kültürel değerlerin, ekonomik değerlerin önünde gelmesi gerektiği defalarca yazılmış ve söylenmişse de; “kültürel” değer ne olduğu ve somut kültürel değer arkasındaki soyut kültürel değer tanımı, tam olarak yapılamamıştır. Çünkü bu tanımlama, inanca bağlı bir toplumsal yapının yaşam tarzını ve fiziksel çevreyle ilişkisini tam olarak tanımlamayı gerektirmekteydi. Bu tanım, soyut kültür bağlamında, metafizik konular tam olarak anlaşılmasından yapılamayacağından, bugün dahi eksik ve yeniden tanımlan-

maya muhtaçtır. Ancak o yıllar, Avrupa’da da, ontoloji felsefesinin ve ölüm ötesi madde-ruh ilişkilerinin öne çıkmadığı bir dönem olup inançlı bir aydının olamayacağı kabul ediliyordu. Bu nedenle madde-nin ruhu, otantiklik, *genius loci* veya *spiritus aura* gibi korumada yeni yeni yer etmeye başlayan kavramlar, dünyanın inançlarıyla barışmaya başladığı son on yıl içinde ortaya çıkacaktır.

L. Piccinato’nun 1968-1969’da tamamladığı geçiş devresi Nâzım Planı, daha önceki “yayılarak büyüme” kavramını, Boğaziçi Köprüsü ve çevre yollarının da yapılmasıyla “doğu-batı ekseninde büyüme” kavramına çevirmiştir. Bu plan bir dönüm noktası olup Tarihi Yarımada, Üsküdar, Çamlıca gibi eskinin anılarını hâlâ sürdüren İstanbul’un son kentsel ve mimari miras kalıntılarını da günümüzde artık tamamen yok etmiştir (Piccinato, 1970)

Dünya Bankası’nın katkısıyla 1966 yılında Büyük İstanbul Nâzım Plan Bürosu kurulmuştur. Nâzım plan ve plan raporu 1971’de tamamlanmış, Dünya Bankası ile anlaşmanın onayı ise 1980’de ger-

çekleşmiştir. 1960-1980 arasındaki dönem, iç göçün İstanbul’u adeta yağmaladığı ve nüfusun yaklaşık yarısının gecekonduda ikamet ettiği bir dönemdir. Keskin siyasi kutuplaşmalar ve kavgalar nedeniyle eski İstanbul kültüründen, estetikten ve çevrenin tümel estetiğinden söz etmek burjuvalık olarak eleştirilmiş ve eski İstanbul kültürüne sahip olmak adeta ayıp sayılmıştır. Bu dönemden 1973 yılında koruma yasasının çıkmasına dek; yapsatçı yükleniciler eliyle, yasa çıktıktan sonra da yapıların dört grupta tescil edilmesiyle ve birinci grup eski eserler haricindeki eserlerin, plan şeması, malzeme, strüktür ve yapım tekniği değiştirilerek yeniden inşası, üçüncü grup eski eserlerde cephe düzenlerinin değiştirilmesi, dördüncü grup eski eserlerin ise belgelenecek yıkılması ve yerine orijinaliyle aynı gabaride yeni bir yapı yapılması gibi tuhaf ve anlaşılabilir ilke kararları ile, kent dokusunun imhası devam etmiştir. Tarihi yapılarda yapılacak müdahale dereceleri 1995-1996 ilke kararlarıyla doğru olarak tanımlanmışsa da, 2006 yılına kadar bu ilke

Haliç, 2008

Fotoğraf: Dilruba Kocaisik





kararlarına uyulmadığı ve eski kötü uygulamaların devam ettirildiği görülmektedir.

1960 sonrasında turizm ve mimari mirası koruma ilişkilerinde, turizm öne geçmiş; örneğin Haseki imareti turistik konaklama işleviyle yeniden kullanıma sokulmaya çalışılmış, konaklar, yalılar, vb. turistik tesisler olarak yeniden işlevlendirilmiştir.

Turgut Cansever'in yazdığı koruma raporunda, "*korumadaki başarısızlığın temelinde yerel yaşam biçiminin ve kültürünün küçük görülmesi ve yaşanan evin bir sosyal statü kriteri olarak görülmesinin yattığı*" belirtilmektedir. Bu, doğru bir teşhistir; çünkü kentin belleği yok edilmiş, müzik, edebiyat, güzel sanatlar ve konut yaşamı kültürleri sürekli bir biçimde uluslararası ve kimliksiz bir saldırıya uğramıştır. Bu saldırının iki önemli silahı, gide- rek artan tüketim hırsı, ekonomik çıkarlar ve kapitalizmin yarattığı insafsız, benmerkezci insan tipidir. Bu tip insanın dizayn edilmesi 12 Eylül 1980 darbesinden sonra alenen ve fütursuzca uygulanmış; "kuldan

utanma" kaygısı da son bir darbeyle yok edilmiştir. 1980 sonrası Tarlabası Bulvarı'nın açılması, Haliç kıyılarınun tümel yıkımı gibi acele ve plansız uygulamalar yapılmıştır. Oysa özellikle Haliç kıyısında eski dokuyu ve erken endüstri yapılarını koruyarak seyreltme esaslı bir yeşil alan düzenlemesi gerçekleştirilebilirdi. Dönemin belediyesi ve belediye başkanı Bedrettin Dalan, askeri otoriteyi arkasına alarak söz edilen alanların üzerinden buldozer gibi geçmiştir. Anti-demokratik süreçlerde demokratik tepkilerin bile gösterilmesi mümkün olmadığından, yapılanlar yapanların yanına kâr kalmaktadır.

Rekonstrüksiyon için; yıkımlarda kaybedilen kültür mirasının belleklerde yaşaması ve bu yapıları yeniden görme ve rekonstrüksiyon talebinin, kenti yönetenler üzerinde baskı unsuru olması ve bu yapıların ve yaşam biçimlerinin, toplumsal hafızada yeri olması gerekmektedir. Ancak bu hafıza, yazımın başından itibaren ayrıntılandırılmıy üzere parçalanmış, parçaların arasına ithal bazı parçalar monte

edilmiş ve montajlanan parçalar gitgide artarak yerel alanı devre dışı bırakmıştır. Tanzimat döneminden başlayarak gelişen Batılılaşma isteği gerçekleşemediği gibi; eliti yok ederek basiti, yereli yok ederek uluslararası kabullenmek zorunda kalmıştır. Günümüzde İstanbul'un anılarının bir bir yok olduğunu ve geleneksel silüetinin yerini gökdenlerin aldığını görüyoruz. Araba fanatığı, bir şirketin holding binasında çalışan, yüksek bir binanın 20. katında yaşayan birisi nasıl bir muhafazakâr olacaktır? Ulaşımın öncelik kazandığı ve bunun, bugün içine düşülen çıkmazın çözümlenmesi için zorunlu olduğu bir kent dokusunda, viyadük altında veya bir yonca yaprağının içinde kalan bir 19. yüzyıl mescidinin yeniden inşası ne kadar anlamlı olacaktır? Bu sorulara gelindiğinde, dikkatsizce ve saygısızca silinmiş bir geçmişin öğelerinin rekonstrüksiyonuyla, yeniden yapılacak yapıların kent dokusuyla tutarlı bir bağlam içinde olması, rekonstrüksiyon uygulamalarının anlamlı veya anlamsız olup olmadıklarını da göstermektedir.





## Rekonstrüksiyonlar, İlkeler, Ölçütler ve İstanbul'un Yitirdiği Tarihi Eserleri

Yok olmuş bir yapının yeniden inşası için:

- Yer, kent dokusundaki bağlamı
- Özgün kütle ve gabaride, cephe biçim kalıpları ve düzeni, planimetrisi
- Özgün malzeme, işçilik ve yapım teknikleri
- Özgün taşıyıcı sistemi
- Mümkünse özgün işleviyle yapılması, vazgeçilmez ölçütlerdir (2863 sayılı yasa, 660 sayılı ilke kararı).

Rekonstrüksiyon, kesin belgelere dayanmaz ve hipotetik veya analogik bütünlemeler minimum olmazsa, tercihen hiç olmamalıdır. Rekonstrüksiyonlar, yeni malzeme ile inşa edildiklerinden, “patina” veya “yaş değeri” gibi zenginlikleri yoktur.

### Rekonstrüksiyonlar:

- Kimlik, aidiyet kaygıları
- Spritüel ve sembolik
- Estetik ve sembolik
- Kent dokusu ve silüeti tasarımı
- Sosyal ve politik nedenlerle yapılabilmektedir.

Rekonstrüksiyonları, “replik” kültüründen ayırt etmek ve mimari korumanın bir parçası olarak kabul etmek gerekmektedir.

A.B.D.’de yaygın olarak görülen, Avrupa’da veya dünyanın başka yerlerindeki anıtların kopyalarının yapılması o kültürler için normalde de, bu durum 8000 küsur yıllık tarihi olan İstanbul için uygun değildir. Bu makalenin uzunca bir bölümünü oluşturan İstanbul’un koruma(ma)tarihi ve kaybolan eski eserler, geleneksel mahallelerin hâlâ sistemli olarak yitirilmesi, kentin kıyısında köşesinde kalmış ve kent dokusundaki yerinden ve bağlamından kopmuş yitik yapılar, yeniden inşayı haklı göstermektedir. Böylece, belki de yıkıcı anıtların üzücü izleri bir miktar ortadan kaldırılacaktır. Ancak yitirilen yapıların yerlerinde bugün başka yapılar veya yollar vardır. Kent dokusu bağlamından kopmamış Pîrî Mehmet



Bir rekonstrüksiyon örneği, Yenikapı Mevlevihânesi, 2011 Fotograf: DilrubaKocasıık



İstanbul Çevre Yolu, Halıcıoğlu, 2011 Fotograf: Dilruba Kocasıık



Galata ve gökdelen silüeti, 2012 Fotograf: Dilruba Kocasıık



Paşa Camii veya Ayasofya Medresesi, Kasımpaşa Mevlevihânesi gibi spiritüel, sembolik anlamlı yapıların rekonstrüksiyonu mümkündür. Rekonstrüksiyonlarda detay projelendirmesi en sorunlu kısımdır. Edhem Paşa Konağı'nın sistematik proje araştırmasında, detayların projelendirilmesinde özellikle bezeme projelerinde bir yere kadar gidilebilmiştir (Arzu Karahan, İTÜ Fen Bilimleri Enstitüsü Yüksek Lisans Tezi).

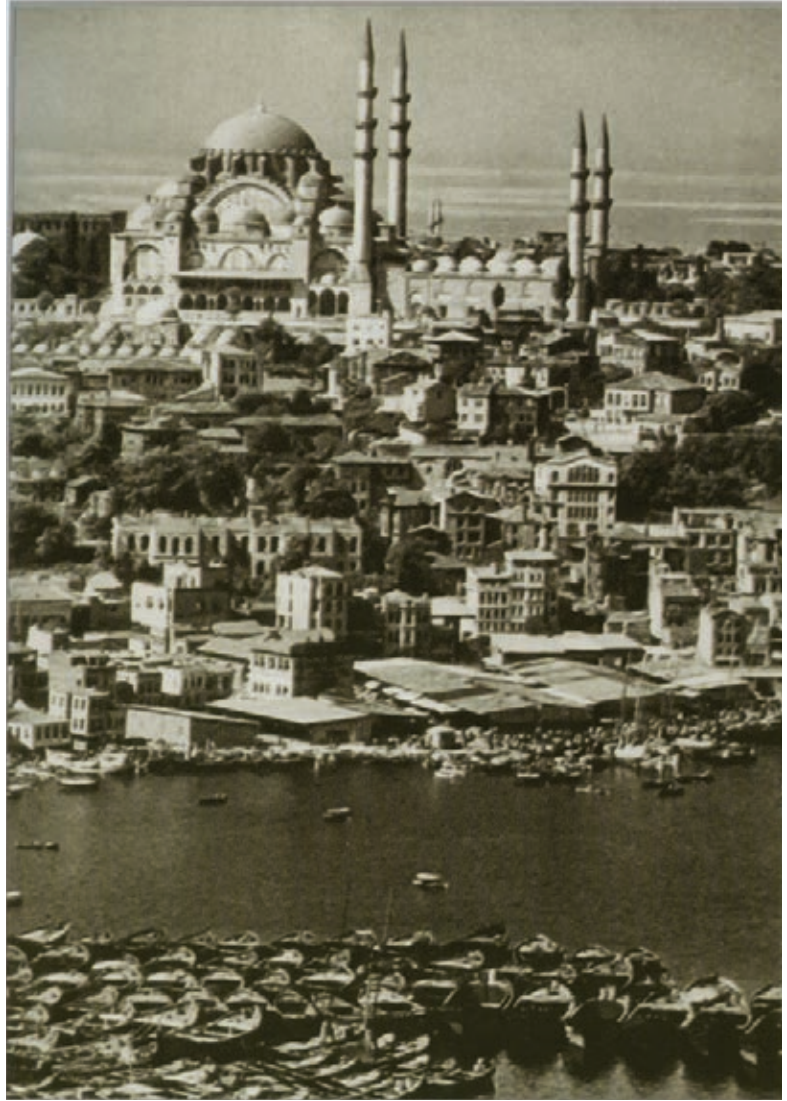
Uygulama aşaması; T.C. Vakıflar Genel Müdürlüğü veya İBB-KUDEB usta yetiştirme kurslarında olduğu gibi:

- 15. yüzyıl sonu-19. yüzyıl-20. yüzyıl: bazı duvar ve malzeme yapım teknikleri,
- Ahşap karkas sistemler ve yapı bileşenlerinin detayları, işçilikler,
- Kârgir yapı duvar örgü sistemleri, taş yontma teknikleri, derzlemeler,
- Yapı elemanlarının formları,
- Özgün cilalar, vernikler, boyalar,
- Kubbe, tonoz, çatı sistemleri,
- Belgelerden ve resimlerden bunlarla ilişkilendirme konularında özel olarak eğitilip yetiştirilmiş mimar, usta ve restoratörler gerektirmektedir.

Bu ayrıntıda düşünülmeyen ve sıradan işçiliklerle yapılan bir rekonstrüksiyon, ait olduğu kültürün değerini düşürecektir.

1970-80'lerin apartman mimarisi arasında sıkışmış, eski eser replikası olduğu bile algılanamayan bazı rekonstrüksiyon uygulamaları anlamsızdır. Bu noktaya gelindiğinde rekonstrüksiyon estetiğinin gerekliliği ortaya çıkmaktadır. Bu da, uzaktan bakıldığında rekonstrüksiyon olduğunun anlaşılmasında, ancak yakın mesafeden incelendiğinde görülmesi ve üzerinde bir plaka ile yapım tarihinin belirtilmesi anlamına gelir.

Genel koruma kuramı kavramlarında, savaş, doğal felaketler, vandalizm gibi nedenlerle yok olan yapıların rekonstrüksiyonu kabul edilmektedir. Ancak Dünya Kültür Mirası listesine girmiş olan sit alanları ve anıtların özgün değerlerinin korunması çok önemli olduğundan politik nedenli rekonstrüksiyonların yapılması istenmemektedir. İstanbul'da özellikle Tarihi Yarımada'da bir savaşın neden olabileceğinden daha fazla kayıp; yangınlar, imar faaliyetleri ve kasıtsız gibi görünse de, aslında stratejik olarak bir geçmiş kültürü yok etme süreci içinde yıkılan yapılarla yaşanmıştır. Daha da kötüsü koruma,



Edhem Paşa Konağı, İBB Arşivi



Edhem Paşa Konağı, İBB Arşivi







yalnızca fiziksel bir koruma olarak düşünölmekte; somut ve soyut kültürel miras bağlamında ele alınmamaktadır.

Halbuki rekonstrüksiyon uygulamaları; yeniden inşa edilmek istenen yapının dönemindeki kültür ortamının anlaşılması ve onunla birlikte düşünölmesiyle gerçekleş-

tirilmelidir. Günümüzdeki kültür süreksizliği içinde bunun hayata geçirilmesi zor görünmektedir. Bugün esas tehlike, küreselleşen dünya ve ekonomik olarak bu kültürel restitüsyonun ne kadar yapılabileceği konusudur. Kayboları tümüyle geri getirmek, kentsel dokunun parçalanması nedeniyle

mümkün değildir. Ancak “spiritüel ve sembolik” değerlerin gerekli “rekonstrüksiyon” koşullarını yerine getirmeleri durumunda, yeniden inşalarına karşı çıkmamak gerekmektedir. Çünkü söz konusu olan; yapıların iç ve dış etkenler nedeniyle sürekli bozulması sonucu değil, insan eliyle yıkılması olgusudur.

## REFERANSLAR

- 1- Akozan, F., 1977, *Türkiye’de Anıtları Koruma Teşkilâtı ve Kanunları*, İDGSA yayını, İstanbul, s. 42-43.
- 2- Altınyıldız, N., 1997, *Tarihsel Çevreyi Korumanın Türkiye’ye Özgü Koşulları, İstanbul (1923-1973)*, İTÜ Fen Bilimleri Enstitüsü Yayınlanmamış Doktora Tezi, s. 52-53, 63, 90.
- 3- Arseven, C. E., 1937, *Şehircilik (Urbanizm)*, Devlet Basımevi, İstanbul.
- 4- Bakırer, Ö., 1973, “Vakfiyelerde Binaların Tamirâtı ile İlgili Şartlar ve Bunlara Uyulması”, *Vakıflar Dergisi*, sayı X, s. 113-126.
- 5- Cansever, T., 1992, *Şehir ve Mimari Üzerine Düşünceler*, Ağaç Yayıncılık, İstanbul.
- 6- Cumhuriyet Gazetesi, 19 Şubat 1927 tarihli baskısı (Altınyıldız’dan naklen).
- 7- Cumhuriyet Gazetesi, 19 Kasım 1931 tarihli baskısı (Altınyıldız’dan naklen).
- 8- Cumhuriyet Gazetesi, 17 Ekim 1932 tarihli baskısı (Altınyıldız’dan naklen).
- 9- Cumhuriyet Gazetesi, 14 Kasım 1932 tarihli baskısı (Altınyıldız’dan naklen).
- 10- Cumhuriyet Gazetesi, 8 Ocak 1950 tarihli baskısı (Altınyıldız’dan naklen).
- 11- Erder C., 1975, *Tarihi Çevre Bilinci*, ODTÜ Mimarlık Fakültesi yayını, Ankara, s. 293.
- 12- Ergin, O. N., 1987, *Türk Belediyecilik ve Şehircilik Tarihi Üzerine Seçmeler*, İstanbul Büyükşehir Belediyesi, İstanbul.
- 13- Gabriel, A., 1938, “Tarihi Türk Abidelerinin Tamir ve İhyası”, *Vakıflar Dergisi*, sayı 1, s. 7-15.
- 14- Keyder, Ç., 1989, *Türkiye’de Devlet ve Sınıflar*, İstanbul
- 15- Kuban. D., 1981, *Turkey, International Handbook of Contemporary Developments in Architecture*, yay. W. Sanderson, Westport, Londra, s. 476.
- 16- Kuban, D., 1987, “Conservation of Historical Heritage During the Republic Era”, *Turkish Review*, s. 2, 63-75.
- 17- Madran, E., 1985, “Osmanlı Devletinde ‘Eski Eser’ ve ‘Onarım’ Üzerine Gözlemler”, *Belleten*, cilt XLIX, sayı 195, s. 503-543.
- 18- Ortaylı, İ., 1985, *Tanzimat’tan Cumhuriyet’e Yerel Yönetim Geleneği*, İstanbul.
- 19- Piccinato, L., 1970, “Büyük İstanbul Nâzım Planı Ana Hatları İzah Raporu”, *Mimarlık*, sayı 5, s. 49-54.
- 20- Prost, H., 1948, “İstanbul”, *Arkitekt*, sayı 5-6, s. 110-112 (çev. Z. Feran).
- 21- Tekeli, İ., 1991, *Kent Planlama Konuşmaları*, TMMOB Mimarlar Odası Yayınları, Ankara.
- 22- Tekeli, İ., 1994, *The Development of the İstanbul Metropolitan Area: Urban Administration and Planning*, UILA-EMME, İstanbul, s. 88, 125.
- 23- Ülgen, A.S., 1943, *Anıtların Korunması ve Onarılması I*, Maarif Matbaası, Ankara, s. 62.
- 24- Ünsal, B., 1969, “İstanbul’un İmanı ve Eski Eser Kaybı”, *Türk Sanatı Tarihi Araştırma ve İncelemeleri 2*, MEB, İstanbul, s. 6-61.