

## RECONSTRUCTION OF *MİHRİŞAH VALİDE SULTAN'S* MASJID IN *KÜÇÜKSU* ABSTRACT

Thousands of cultural assets survived during hundreds of years in the city of Istanbul as part of our identity and our past were recently disappeared or demolished by various reasons. Directorate for Environmental Protection of Istanbul Metropolitan Municipality now undertakes the studies for regenerating this architectural heritage.

These historical values could be sometimes a fountain, a primary school, a mosque, a madrasa or a wooden dwelling. Each recovered building constitutes a kind of landmark for the inhabitants of this city who in search of their soul and identity.

From this perspective, one could understand the importance of the reconstitution of *Mihrişah Valide Sultan's Masjid* for the city, towards the cultural identity and social appropriation and we hope this will make a great contribution for increasing the public awareness on this fact.

IMM gave support to the whole study and we present our project under the auspices of the Mayor, Mr. Kadir Topbaş and the staff of the Municipality to the city.

# Küçüksu Mihrişah Vâlîde Sultan Mescidi Rekonstrüksiyonu

 CEM ERİŞ

## ► Giriş

İstanbul Büyükşehir Belediyesi (İBB) Başkanlığı, Tarihi Çevre Koruma Müdürlüğü'nce (TÇKM) yürüttüğümüz koruma ve "ihya" projelerimizden biri olan "Beykoz, Küçüksu Mihrişah Vâlîde Sultan Mescidi Rekonstrüksiyon Projesi", bu sayıdaki yazımızın temel konusunu teşkil etmektedir.

Geçmiş dönemlerde ortadan kaldırılmış binlerce kültür varlığından biri olan ve yaklaşık iki yüzyıl boyunca bu şehrin ve kimliğimizin bir parçası olarak yaşayan Mihrişah Vâlîde Sultan Mescidi'nin rekonstrüksiyonu, yani ihyası için İstanbul Büyükşehir Belediye Başkanlığı tarafından eserin rekonstrüksiyon projelerinin hazırlanmasını; kültürel aidiyet ve sahiplenme açısından ne denli önemli olduğunu ve bu hususta ne kadar önemli mesafeler kat edildiğini özellikle belirtmek gerekir.

Neolitik ve antik dönemlerden günümüze dek binlerce yıllık bir

Göksu'nun bereketli toprakları 17. yüzyıl sonlarına doğru halkın burayı yerleşim alanı olarak seçmesinde etken olmuş, vadi böylece meskûn hale gelmeye başlamıştır.

tarihe sahip olan şehrimizin, İBB Başkanlığınca, uzmanların nezaretinde Suriçi İstanbul'da yürütülen Yenikapı Transfer Merkezi Kur-tarma kazıları ile 8500 yıla uzanan bir tarihsel derinliğe sahip olduğu bilimsel olarak da kanıtlanmıştır.

Bunun yanı sıra, medeniyetimizin yaşayan ve yaşatılan simgeleri olan ve özgün varlığımızı ve kimliğimizi temsil eden taşınmaz kültür varlıklarının korunması ve ihyası çalışmalarının artan bir farkındalıkla sürdürülüyor olması da memnuniyet verici bir gelişmedir.

Bu derginin önceki sayılarında yayımlanan yazılarımızda da

belirttiğimiz üzere, şehrimizin kentsel sit alanları ile tarihi merkezlerinde kültürel kayıplarımız maalesef oldukça fazladır. Suriçi İstanbul'un, yakın geçmişte öz-günlüğünü büyük ölçüde kaybettiği ve dolayısıyla kimliğinin hırpalandığı düşünüldüğünde; gerek akademik camiada gerekse diğer platformlarda tartışıldığı üzere yitirilmiş kültür varlıklarımızın, kentsel dokunun birliği ve bütünlüğü açısından ihyaları konusunun ne denli önemli olduğu belirtilmiştir (Eriş, 2011, s. 33).

Rekonstrüksiyon konusundaki tüm tartışmalarda ve itirazlarda görülmeyen ve/veya görülmek istenmeyen husus; söz konusu kültür varlıklarının bu şehrin hayatında, hatıralarında ve insanımızın maddi ve manevi dünyasında, yani medeniyetimizdeki değeridir. Ancak bugün evrensel insan hakları normlarını insanımızın ve milletimizin bir hakkı olarak tesis ederek, devlet ile millet kaynaşmasının ve birlikteliğinin sağlanmaya çalışıldığı bir süreçte; geçmişimizi, tarihimizi, kimliğimizi oluşturan kültür

varlıklarımızın ihyası, öncelikle yerel idarelerin kaçınılmaz bir görevi ve sorumluluğudur. Dileğimiz ve beklentimiz; bu hususun sadece ülkemizde konuyla ilgili mevzuatın sınırları içinde kalmayıp temel kültür politikalarına da yansımaları, yerel idarelerin bu konuda yalnız bırakılmamasıdır.

Kültür varlıklarımızın yakın geçmişte ağırlıklı olarak çeşitli “imar” faaliyetleri adı altında belediyeler eliyle bilinçli ya da bilinçsiz ortadan kaldırılması nasıl ki topluma ve onun değerlerine rağmen yapılmış bir icraatsa; bu kültür varlıklarının bugün ihya edilmesi ve korunması, toplumun medeniyet telakkisi ve talebi olarak bu şehri yönetenlerden beklenen en önemli görevlerden biridir.

Merhum Turgut Cansever’in işaret ettiği gibi:

*“Osmanlı kültürünün içerisinde olduğu şehirlerimizin neredeyse yok olma düzeyinde tahribata uğramış olduğunu açıkça görüyoruz. Ancak her şeye rağmen yalnız bize ait olmayan, bütün insanlığın malı olan mimarlık kültür mirasımızın korunması ve tarihi şehirlerimizin ihya edilerek insanlığa ufuk açılması mümkündür ve bunu yapmak da toplumumuzun aslı vazifesidir.”* (Cansever, 2010, s. 71).

İBB Başkanlığı, bu sorumluluğun farkında olarak her türlü zorluğa ve bazen de engellemelere rağmen toplumun bu yöndeki taleplerine cevap verebilmenin

ve farkındalık oluşturabilmenin onurunu taşımaktadır.

Yazının konusu olan “Küçüksu Mihrişah Vâlide Sultan Mescidi” gibi kent bağlamından kopmamış, fakat yakın geçmişte tarihten silinmiş olan bu ve benzeri kültür varlıklarımızın mimarimizdeki ve sanatımızdaki yeri ve değeri, bilimsel açıdan sürekli irdelenmeli ve bu eserlerin kültür restitüsyonları ile birlikte fiziksel restitüsyonlarının da yapılmasının, kültürel bir “ayağa kalkma” hareketi olduğunun altı çizilmelidir.

**Mekânlar ve binalar; şüphesiz onu meydana getiren ve inşa ettirenler ile ait oldukları sosyo-ekonomik yapılar ve kültürel değerlerle birlikte bir değer ifade eder.**

*“Bu coğrafyada bizi biz yapan ancak büyük bir kısmı yok edilen ve ortadan kaldırılan kültür varlıklarımızı göz ardı ederek, sadece bütünden geriye kalan mevcut taşınmaz kültür varlıklarımız üzerinden kimlik ve kültürümüzü okumaya, anlamaya, açıklamaya çalışmak; pek çok eksik ve yetersiz değerlendirmelerle şehircilik, mimarlık ve somut olan - olmayan kültür tarihimizin ortaya konmasını-*

*da ve gelecek için yeniden yorumlanmasında hatalara düşülmesine sebep olmaktadır ve olacaktır.*

*Şehrin sokaklarında gezerken gördüğümüz bir küçük hazirenin tek başına bulunduğu noktada bir manası ve değeri olsa da, ölümün sosyal ve kültürel mesajını tamamen bize özgü bir mimari ve plastik estetik içinde günümüze taşıyan bu hazirelerin aslında yitip bir külliye, mescidin, medresenin veya tekkenin bir parçası olduğunu göz ardı etmek, bu yapıların müdahaleleri olan dedelerimizi eksik olarak anlamak ve algılamak olacaktır.”* (Eriş, 2010, s. 12).

Küçüksu Mihrişah Vâlide Sultan Mescidi de, bulunduğu noktada sadece tek başına bir değer ifade etmiyor; bulunduğu şehir parçasında, doğal güzellikleri, hisarı, evleri, yalıları ile birlikte zengin bir mimari ve kültürel birikimi yansıtan bu su kıyısında, bir medeniyet göstergesi ve hayatımızın bir parçası, bir uzvu olarak bize mesaj vermektedir.

Merhum Turgut Cansever’in işaret ettiği gibi:

*“Hayatın Boğaz, Haliç, Marmara, su sathı üzerinde geçtiği sırada, birbirinden uzun mesafelerle ayrı duran, her biri kendi başına yaşayabilen varlıklar olan bu yerleşmelerin arasında dolaşmak, her an sonsuz mekân içinde bu bağımsız, her biri kendi kimliğine sahip şehirler arasında gezinmek, kâinatta bir yıldızlar arası seyahat gibidir.”* (Cansever, a.g.e., s. 23).

## Mihrişah Vâlide Sultan Kimdir?

Mekânlar ve binalar; şüphesiz onu meydana getiren ve inşa ettirenler ile ait oldukları sosyo-ekonomik yapılar ve kültürel değerlerle birlikte bir değer ifade eder. Bu hususu ifade eden Arapça bir söz vardır: *“şerefü'l-mekân bi'l-mekân”* yani, *“mekânın şerefi içinde yaşayanlardandır”*.

Bu söz gerçekten de pek çok şeyi, kısa ve öz bir şekilde ifade etmektedir.

Bugün şehrimizin mevcut veya anılarda, belki sisler ardında kalmış

olsa da; kültürel ve mimari zenginliklerinin başında gelen pek çok vakıf eserini yaptırmış ve bunları bizlere miras bırakarak bundan 207 sene önce âhiret âlemine göç etmiş olan Küçüksu Mihrişah Vâlide Sultan Mescidi'nin banisi Mihrişah Vâlide Sultan'ı elimizden geldiğince tanımak, tanıtmak veya en azından merak edenlere hatırlatmak da görevlerimiz arasındadır.

Doğum tarihi kesin olarak bilinmeyen Mihrişah Vâlide Sultan'ın Gürcü asıllı olduğu

sanılmaktadır. 1757 yılında tahta çıkan Sultan Üçüncü Mustafa'nın ilk hanımı olması nedeniyle 1745 yılı veya az öncesinde doğduğu tahmin edilmektedir. Kızı Şah Sultan'ı 1760 yılında, oğlu Selim'i (Sultan Üçüncü Selim) 1761 yılında dünyaya getirmiştir. Sultan Üçüncü Mustafa'nın diğer üç kadın efendisinden daha kıdemli olduğundan, padişahın 1774'te ölümüne dek baş kadın efendi unvanını taşıdı, bu tarihten sonra saray gelenekleri gereğince eski

saraya gönderildi ve burada 15 yıl kaldı. Oğlu Üçüncü Selim 1789 yılında tahta çıkınca geleneksel ve görkemli Vâlide Alayı ile Topkapı Sarayı'na "Vâlide Sultan" olarak geri döndü.

Eyüp Sultan Camii'nde türbesi bulunan Hazret-i Muhammed'in sancaktârı Hazret-i Hâlid'in rûhâniyetinden istifade için, yazları kızı ile birlikte bu semtteki sahil sarayında otururdu. Oğlu tarafından çok sevilen ve sayılan Vâlide Sultan, hayır işleri ve dindarlığı ile tanınmıştı. Duygulu, iyiliksever ve nazik bir vâlide sultan olan Mihrişah Sultan'ın ömrünün son yılları hastalıklarla geçti. Sultan, Topkapı Sarayı'ndaki dairesinde 16 Ekim 1805 yılında vefat etti ve Eyüp'te

Mihrişah Vâlide Sultan, Osmanlı vâlide sultanları içerisinde İstanbul'a en çok eser kazandıranlardan birisidir; ayrıca pek çok vakıf eserini de tamir ettirmiştir.

1795 yılında inşa ettirdiği külliye-de yer alan türbeye defnedildi.

Osmanlı vâlide sultanları içerisinde İstanbul'a en çok eser kazandıranlardan birisi olan Mihrişah Sultan, 1795 yılında İstanbul'un Eyüp Sultan semtinde

bugün de hizmet veren, imaret, mektep, kütüphane, sebil ve türbeden oluşan Mihrişah Vâlide Sultan Külliyesi'ni, 1796 yılında Bahçeköy'de Arabacı Mandırası Deresi üzerindeki Vâlide Bendi'ni, 1805 yılında Yeniköy'de Mihrişah Vâlide Sultan Çeşmesi'ni inşa ettirmiş; şehrin pek çok yerinde çeşmeler, Levent Çiftliği'ndeki kışlanın bahçesinde cami, çeşme ve sübyan mektebi, ayrıca Hasköy'deki Lağımçılar Kışlası'ndaki cami ile Halıoğlu'nda Mihrişah Vâlide Sultan Camii'ni yaptırmıştır. Ayrıca, Kasımpaşa Mevlevihânesi'nin de içinde bulunduğu pek çok vakıf eserini de tamir ettirmiştir (TÇKM, Mimari Proje Raporu, 2009).

## Mihrişah Vâlide Sultan Mescidi: Konum ve Tarihçesi

Küçükü Mihrişah Vâlide Sultan Mescidi'nin mimari özelliklerine geçmeden önce esere ilişkin olarak, bulunduğu çevre ve tarihçesine ilişkin kaynaklar tetkik edildiğinde kısaca şu bilgilere ulaşmaktayız:

Bizans döneminde Göksu Vadisi ve civarında önemli bir yerleşim olmadığı bilinmekle beraber, sakin derelerin bulunduğu düz bir çayırlığın ardında ağaçlık tepelerin uzandığı bu bölgeye, Bizanslılar tarafından "kutsal kuyular" anlamına gelen "*Potamonion*" adı verilmiş, burada yer alan dere ise "güzellikler" anlamına gelen "*Aretea*" olarak adlandırılmıştır. Göksu ve Küçükü, Bizans döneminde de coğrafi güzellikleri ile tanınan Boğaziçi yerleşmeleriydi.

Göksu ve Küçükü, Osmanlı döneminde en fazla 18-19. yüzyıllarda ilgi görmüştür. Bununla birlikte fetih öncesi ve onu takip eden yıllarda da bu güzel sayfiye yeri bilinmekteydi.

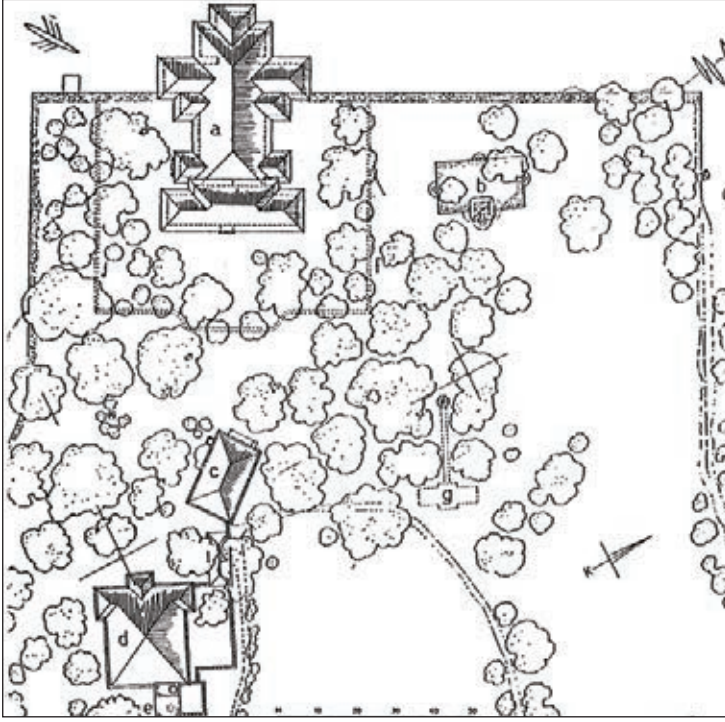
Göksu'nun bereketli toprakları 17. yüzyıl sonlarına doğru halkın burayı yerleşim alanı olarak seçmesinde etken olmuş, vadi böylece meskûn hale gelmeye başlamıştır. 18. ve 19. yüzyılda



Resim 1. Önde Küçükü Deresi; solda, Küçükü Kasrı; sağda, mescit ve karakol binaları

Göksu'yu imar etme faaliyetleri hız kazanmış, Sultan I. Mahmut döneminde ilk önce Küçükü Kasrı inşa edilmiş; yine burada bulunan Mihrişah Vâlide Sultan Camii ise, Sultan II. Mahmut tarafından yeni baştan yaptırılmıştır. Sultan Abdülmecit döneminde yerleşim alanının büyümesi sonucu güvenliğin sağlanması için bir de Bostancı Ocağı kurulmuştur (Resim 1). Abdülmecit döneminde nüfusun artmasıyla, 1842 yılında arka tarafında atlı polisler için ahır da bulunan bir karakol binası yaptırılmıştır. İkinci Abdülhamit döneminde karakolun yerine kârgir bir mektep inşa ettirilmiştir.

Osmanlı padişahları, Küçükü ve Göksu'ya büyük bir alâka göstermişlerdir. IV. Murat, III. Ahmet, I. Mahmut, III. Selim, II. Mahmut da, Küçükü-Göksu Mesiresini dinlenme, binicilik ve atış talim alanı olarak tercih etmişlerdir. Küçükü Kasrı, I. Mahmut'un sadrazamı Dividdâr Mehmed Paşa tarafından 1751-1752 yıllarında padişaha hediye edilmek üzere av köşkü olarak inşa ettirilen bir yapıdır. Bu kasır, sadece av köşkü olarak kullanılmakla kalmamış, aynı zamanda büyük çoğunluğu şair ve bestekâr olan Osmanlı padişahlarının da ilham aldığı bir mekân olmuştur.



Resim 2. Küçükusu Kasrı ve yakın çevresinin 1845 tarihindeki durumunu gösteren vaziyet planı restitüsyonu (S. Hakkı ELDEM, *Köşkler ve Kasırlar*, cilt 2, s. 239) (a- Kasır, b- Çesme ve namazgâh, c- Mihrîşah Sultan Mescidi, d- Bostancı Ocağı, e- Hamam, f- Kasır çevre duvarı, g- Gazino)



Resim 4. İstanbul Anadolu Ciheti Haritası (İ. Dağdelen, 2008)

Küçükusu Kasrı'nın ve yakın çevresinin 1845 yılındaki durumunu gösteren ve Sedat Hakkı Eldem tarafından hazırlanan vaziyet planı restitüsyonuna göre (Resim 2), Mihrîşah Sultan Mescidi, Küçükusu Kasrı'nın doğusundaki geniş bahçe içinde konumlanmaktaydı (Resim 3). Bu veriler ışığında yapının özgün konumu, Küçükusu Kasrı'nın doğusundaki geniş yeşil alan üzerinde, Küçükusu Caddesi ile Mazgal Sokağı'nın kesiştiği köşe olarak belirlenmiştir. Nitekim bu durum İstanbul Anadolu Ciheti Haritası'ndan da kesin bir şekilde tespit edilmektedir. (Resim 4)

Mihrîşah Sultan Mescidi'nin kesin yapım tarihi bilinmemektedir. Tahsin Öz'ün "İstanbul Camileri" isimli kitabında, Küçükusu Mescidi olarak anılan yapının baniiyesinin Mihrîşah Vâlide Sultan (1745-1805) olduğu belirtilir. Duvarları kârgir ve çatısı ahşap olan bu eserin, bir gereklilik veya sebep olmadığı halde 1956 yılında yıktırıldığı aktarılmaktadır (Resim 5). Buna karşın, Hafız Hüseyin Ayvansarayî'nin (öl. 1752) eseri *Hadîkatü'l-Cevâmi*'de, yapının 18. yüzyılın ilk yarısında mevcut olduğu yazılıdır. İ. Hakkı Konyalı ise, yapının adını "Küçükusu Camii" olarak anar ve caminin giriş kapısının üzerindeki kitabede yazan manzumeye dayanarak, "Küçükusu Camii"nin 1835-1836 yıllarında Sultan İkinci Mahmut tarafından yenilenmek suretiyle "ihya edildiğini" belirtir.



Resim 3. Mescidi özgün haliyle Küçükusu Kasrı ile beraber gösteren bir fotoğraf. (Tarihi Çevre Koruma Müdürlüğü Arşivi)



Resim 5. Mihrîşah Sultan Mescidi'nin, 1956'da yıktırılmadan az önce CHP lokali olarak kullanıldığı döneme ait bir fotoğrafı



Mihrişah Sultan Mescidi'ne ait restitüsyon projesi, yukarıda anılan kaynaklardan yararlanılarak ve 1835-1836 yıllarında yenilenerek kârgir duvarlı ve ahşap çatılı olarak inşa edildiği göz önünde bulundurularak hazırlanmıştır. Yapının söz konusu döneme ait durumunu aydınlatmak amacıyla görsel bilgi ve belgelerin yanı sıra, 1780-1850 yılları arasında inşa edilmiş ve günümüzde mevcut olan kârgir ve ahşap çatılı camilere ilişkin tipolojik araştırmalardan da yararlanılmıştır (TÇKM, Mimari Proje Raporu, 2009).



Resim 6. Günümüz hava fotoğrafı (Ok işareti mescidin bulunduğu noktayı göstermektedir)



Resim 7 ve 8. Alanın güncel görünümü

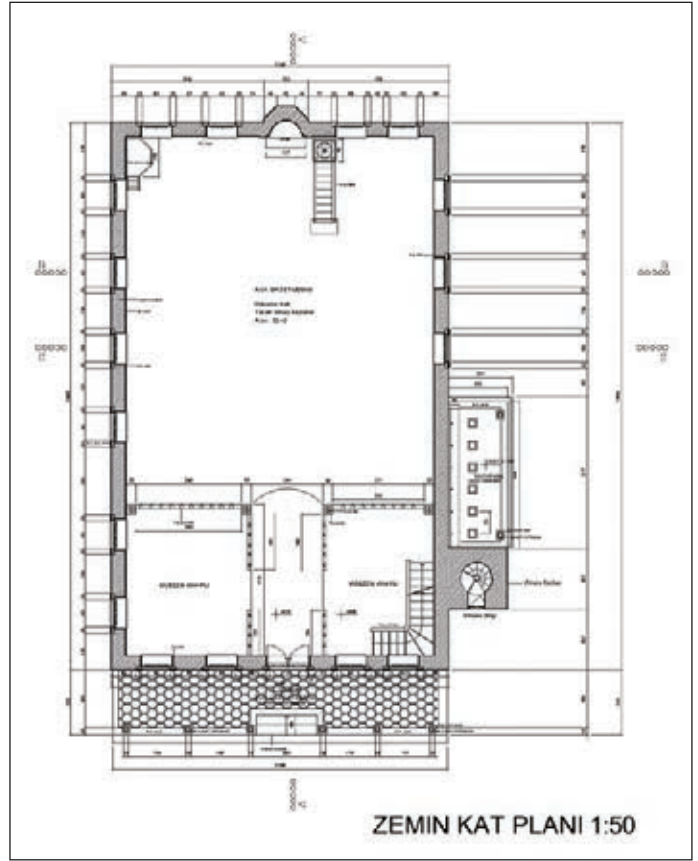
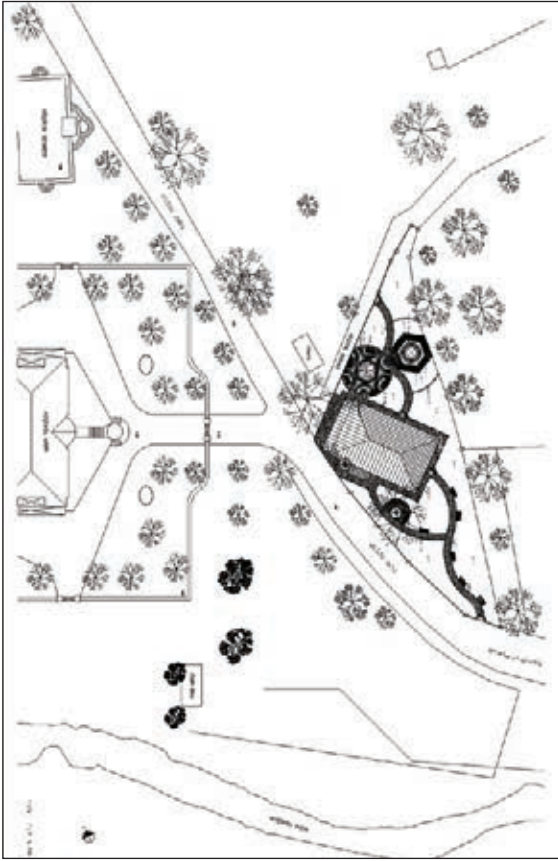
## Mihrişah Vâlide Sultan Mescidi Rekonstrüksiyonu

İstanbul III Numaralı Kültür ve Tabiat Varlıklarını Koruma Kurulu'nun 10.04.1997 tarih, 9246 sayılı kararında; "*Beykoz İlçesi, 1 pafta, 17 ada 1 parselde, Kurul'a sunulan belgeler ışığında, bir caminin bulunduğu belirlendiği ancak söz konusu camiye ilişkin yeterli sayıda somut belgenin bulunmaması nedeniyle bu aşamada projenin değerlendirme olanağının bulunmadığı, parselde yapılacak kazı ile camiye yönelik kalıntı rölovesinin hazırlanıp Kurul'a sunulmasına; ayrıca söz konusu yapının üçüncü boyutunu belgeleyen görsel belgelere dayalı restitüsyon projesinin, kalıntı rölovesi baz alınarak hazırlanmasına karar verildi.*" denilmektedir.

Bu doğrultuda, yapılan proje ihalesi kapsamında, Dr. Y. Mimar Bülent Uluengin ve Dr. Y. Mimar Nihal Uluengin tarafından hazırlanan ve İstanbul III Numaralı Kültür ve Tabiat Varlıklarını Koruma Bölge Kurulu'nun 14.07.2004 tarih ve 14773 sayılı kararında "*... eldeki bilgi ve belgeler, kadastral ve çap örneklerinin, eski fotoğrafların, kazı tutanağının incelenmesi sonucunda, burada olduğu belirtilen yapının belirli bir dönemi yansıtmaması, özgün konumu ve özelliği itibarıyla korunması gerekli kültür varlığı olarak tesciline, koruma grubunun 1. grup olarak belirlenmesine, sunulan restitüsyon projesinin uygun olduğuna*

*karar verildi.*" denilmektedir. Bu suretle ve onaylanan restitüsyon projesi de dikkate alınarak günümüzde yerinde bulunmayan (Resim 6, 7, 8) Mihrişah Sultan Mescidi'nin rekonstrüksiyon projesi İBB-TÇKM bünyesinde hazırlanmıştır (*Proje Yöneticisi: Cem Eriş, Y. Mimar-Restoratör; Çizim: Defne Altınkaynak, Y. Mimar-Restoratör; Araştırma ve Dokümantasyon: Kadriye Demşek; Sanat Tarihçisi; Katı Modelleme: Yücel Yatkın, Mimar*).

Kültür ve Tabiat Varlıklarını Koruma Yüksek Kurulu'nun 660 sayılı ilke kararının I. Müdahale Bıçimleri bölümü, 3) Yeniden Yapma (Rekonstrüksiyon) maddesinde yer



Resim 9, 10. Vaziyet planı ve zemin kat planı

alan ifade şöyledir:

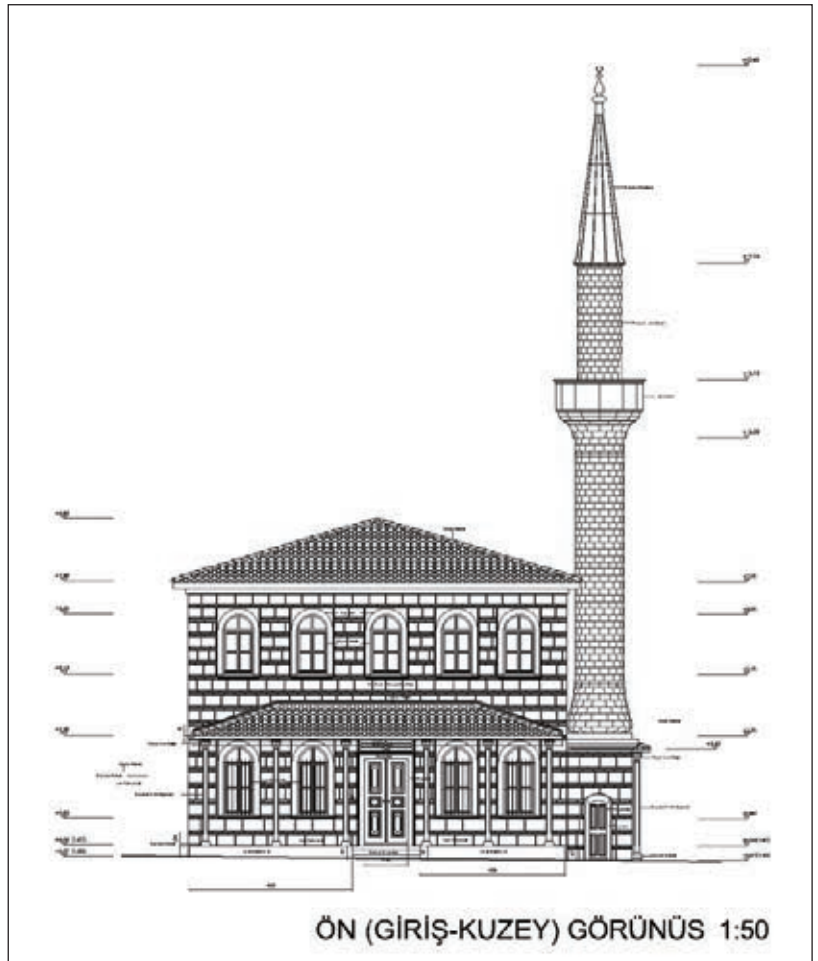
“Tescil edilmesine ilişkin gerekli özellikleri taşımasına rağmen elde olmayan sebeplerle tescili yapılamamış ve/veya herhangi bir nedenle yitirilmiş olan yapının gerek kültür varlığı niteliği, gerekse kültürel çevreye olan tarihsel katkıları açısından eldeki mevcut belgelerden;

- Yapı kalıntısı, rölöve, fotoğraf, her türlü özgün yazılı-sözlü görsel arşiv belgesi vb.’ den yararlanmak suretiyle;

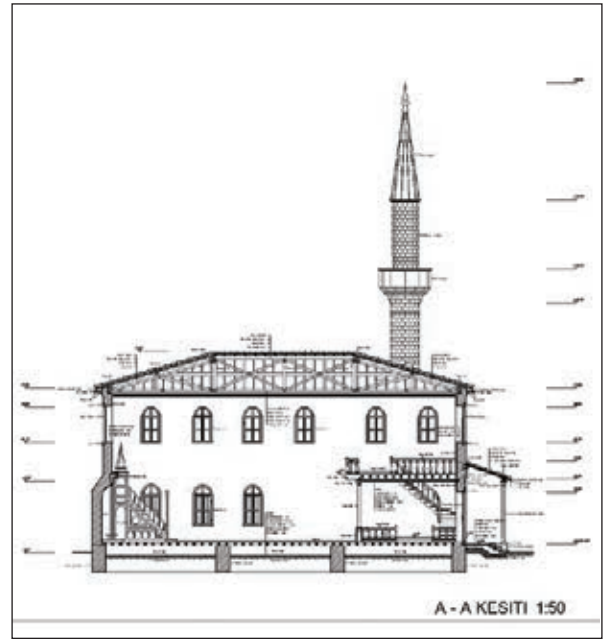
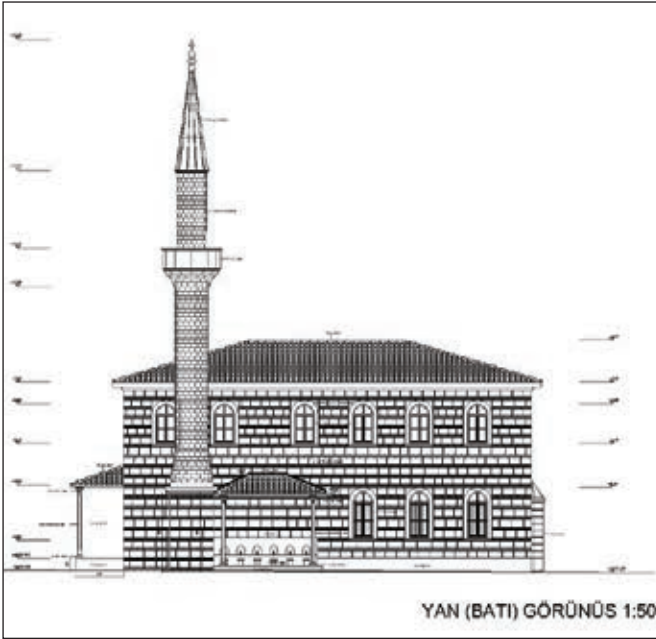
- Kendi parsellerinde, daha önce bulunduğu yapı oturma alanında, eski cephe özelliğinde, aynı kitle ve gabari-de, özgün plan şeması, malzeme, yapım tekniği kullanılarak;

- Kapsamlı restitüsyon etüdüne dayalı rekonstrüksiyon uygulamasının koşulsuz sağlanması”.

Bu madde doğrultusunda; yapının özgün işlevi, plan özellikleri, mekânsal kurgusu, yapım sistemi ve özgün malzemeleri ile asıl yerinde yeniden inşa edilmesi amacıyla, restitüsyon projesinde yer almayan yapı elemanları (duvarlar, döşemeler, örtüler, söveler, sütunlar, doğramalar, saçaklar vb.) ve bağlantı detaylarının oluşturul-



Resim 11. Kuzey görünüşü



Resim 12, 13. Batı görünüşü ve A-A kesiti

masında, Mühendishane Mektebi Hocası Ali Talat Bey'in arşivlerde bulunan, ancak henüz yayımlanmamış kârgir yapı ders notlarındaki detaylardan yararlanılmıştır.

1997 yılında başlatılan, ısrar ve

sabırla sürdürülen çalışmaların sonucunda, ancak 14 sene sonra ilgili Kurul'un 23.02.2011 tarih ve 3385 sayılı "... Mihrişah Vâlîde Sultan Camii'ne ilişkin sunulan restorasyon projesinin uygun olduğuna..." kararı

alınmıştır.

Böylece Mihrişah Vâlîde Sultan Mescidi, Yahya Kemal Beyatlı'nın tabiri ile "kör kazma" tarafından ortadan kaldırılan hukukunu, elli sene sonra yeniden kazanmıştır.

## Mihrişah Vâlîde Sultan Mescidi'nin Mimari Özellikleri

Mihrişah Sultan Cami, 11.48x18.65m boyutlarında dikdörtgen biçimli, iki katlı kârgir bir yapı olup (Resim 12) duvarları iki sıra tuğla, bir sıra kesme taştan oluşan almasıık örgülüdür (Resim 12). Caminin kuzeyinde son cemaat yeri bulunur; yapının kesme taş örgülü minaresi ile hazne şeklinde su deposu ve bu depodan çıkan muslukları bulunan şadırvanı ise,

batı duvarına bitişik olarak konumlanmıştır. Caminin ana kütsesi ve son cemaat yeri, ahşap taşıyıcılı ve alaturka kiremit kaplı çatı ile örtülüdür; minare, şadırvan ve mihrabın örtüsü ise ahşap taşıyıcılı ve kurşun kaplıdır.

İbadet mekânını çevreleyen kârgir duvarlar sade ve sıvalı yüzeylere sahiptir. Zemin döşemesi

ve tavanı ahşap kaplı olan ibadet mekânı, +0.97m ve +5.23m (pencere iç denizliklerine ait üst kotlar) olmak üzere; iki ayrı seviyede başlayan yuvarlak kemerli, kesme taş söveli pencere sıraları ile aydınlanmaktadır. Birinci sıra pencerelerin demir parmaklıkları vardır.

Hanımlar mahfili, mekânı güneyden sınırlayan dört ahşap



Resim 14, 15. Yapının üç boyutlu modelleri



sütun üzerine ahşap bir kat olarak inşa edilmiştir. Kuzeybatı köşesinde yer alan ahşap bir merdivenle bu mekâna çıkılır.

Caminin mihrabı, minberi ve ahşap vaaz kürsüsü, Kurul onaylı restitüsyon projesinde olduğu gibi çizilmiştir.

## Sonuç

İBB Başkanlığı-Tarihi Çevre Koruma Müdürlüğü, mevcut taşınmaz kültür varlıklarımızın koruma projeleri yanında, kimliğimizin ve kültürümüzün ortadan kaldırılmış önemli değerleri olan yapılara ilişkin rekonstrüksiyon projelerini de aynı hassasiyetle sürdürmeye devam etmektedir. Bu çalışmaların ortaya konmasında en önemli belgeler, şüphesiz yapıların yıkılmadan önce çekilmiş fotoğraflarıdır. Son yıllarda bazı fotoğraf arşivlerinin tasnifi ve yayın faaliyetlerinin artmış olmasına rağmen, hâlâ ellerinde çok değerli fotoğraf arşivleri bulunan kurumların, üniversitelerin, özel arşivlerin ve hiç de yabana atılmayacağını düşündüğümüz aile albümlerinin de bir an önce tasnif edilip yayımlanması çok önemli bir kültür hizmeti olacaktır.

Tarihi Çevre Koruma Müdürlüğü olarak, bu arşivlerin gün ışığına çıkarılmasında her türlü yardım ve katkıda bulunacağımızı hatırlatarak gerekli hassasiyetin ve sorumluluğun, hepimizin görevi olduğunu bir kez daha belirtmek isteriz.



Resim 16, 17. Yapının üç boyutlu modelleri

## REFERANSLAR

- 1- Cansever, T., 2010, *Osmanlı Şehri*, İstanbul.
- 2- Dağdelen, İ., 2008, *İstanbul Anadolu Ciheti Haritaları*, İBB Kütüphaneler ve Müzeler Md. yayını, İstanbul.
- 3- Eldem, S. H., 1974, *Köşkler ve Kasırlar*, c. 2, İstanbul.
- 4- Eriş, C., 2010, "660 Sayılı İlke Kararı Çerçevesinde Tarihi Çevre ve Süleymaniye", *Restorasyon Konservasyon Çalışmaları Dergisi*, sayı 9, KUDEB, İstanbul, s.12.
- 5- Eriş, C., 2011, "Suriçi İstanbul'da Kaybedilen Tarihi ve Kültürel Doku veya Kimlik", *Restorasyon Konservasyon Çalışmaları Dergisi*, sayı 10, KUDEB, İstanbul, s.33.
- 6- Hafız Hüseyin Ayvansarayî, 1281, *Hadikatü'l Cevâmi*, c. 2, İstanbul.
- 7- Konyalı, İ. H., 1976, *Abideleri ve Kitabeleri ile Üsküdar Tarihi*, c. 2, İstanbul.
- 8- Öz, T., 1965, *İstanbul Camileri*, c. 2, Ankara.
- 9- Tarihi Çevre Koruma Müdürlüğü, 2009, *Mihrişah Vâlide Sultan Mescidi Mimari Proje Raporu*, İBB, İstanbul .
- 10- Vakıflar Genel Müdürlüğü, İstanbul I. Bölge Müdürlüğü Arşivi.