

Elazığ Hazar Gölü Orta Çağ Batık Yerleşimi Arkeolojik Araştırması Sonuçları

Çiğdem Özkan Aygün*

ÖZ

Bu makale, yazar tarafından yürütülen ve İstanbul Teknik Üniversitesi Güzel Sanatlar, Jeoloji ve Jeofizik Bölümlerinden araştırmacılarca Elazığ Hazar Gölü ve güneybatısındaki batık ortaçağ yerleşimi hakkında gerçekleştirilen sualtı araştırmasının sonuçlarını kapsamlı bir biçimde sunmayı hedeflemektedir.

Bu çalışma, Yukarı Fırat Bölgesinde yeterince araştırılmamış bir bölgeye ait ortaçağ mimari ve seramiklerine ait önemli bir örnek teşkil etmektedir.

Hazar Gölü'ndeki batık yerleşimle ilgili bilgiler, efsaneler, coğrafyacıların incelemeleri ve gezginlerin yazdığı kitaplardan derlenebilir. Ancak bu bölgede daha önce herhangi bir arkeolojik araştırma yapılmamış olması bu konuda literatürü kısıtlamaktadır.

Bu çalışma kapsamında şehir duvarları ile çevrili batık yerleşim araştırılmış ve rölöveleri çıkartılmıştır. Tümüyle tuğla ve harç ile inşa edilmiş şehir duvarları, kuleler ve bunlara bağlı yapılar inşa malzemesi açısından bu bölgede tek örnektir. Çeşitli zamanlarda gezginler tarafından yazılmış kaynaklardan burada önemli bir dini merkez bulunduğu, hatta 11. ve 12. yy.da katedral olarak kullanıldığı anlaşılmaktadır. Batık yerleşimin kuzeydoğusunda kalan Kilise Adası üzerindeki toprak kayması yüzünden çok çeşitli dönemlere ait seramik parçaları bir arada bulunabilmektedir. Tespit ettiğimiz bazı 11.-13.yy.a ait olabilecek seramikler ve 19.yy. seramikleri buranın uzun süren tarihine işaret ederler. Savunma duvarlarının bir kısmının ise 6.yy.a kadar dayanabileceği düşünülmektedir. Şehrin bugün neden sular altında kaldığı bilinmemekle birlikte aktif bir fay sistemi üzerinde yer alması yüzünden tektoniğin bu konuda etkili olduğu kabul edilmektedir. Bu proje ile elde edilecek veriler sonucunda uluslararası turizm potansiyeli olan bu gölün su altı yapıları açığa çıkartılırken bölgenin depremselliğine de ışık tutulmuştur.

Bu araştırma Doğu Anadolu'daki eklesiastik ve savunma amaçlı ortaçağ mimarisi konusunda ve 11. Yüzyıl Bizans Türk güçlerinin ilişkisi konusundaki araştırma eksikliğini doldurmaya katkı sağlamaktadır.

Anahtar Kelimeler: Elazığ, Hazar Gölü, Tsovk, Ortaçağ Arkeolojik Araştırmaları, Sualtı Arkeolojisi, Surp Nişan

* İstanbul Teknik Üniversitesi, Güzel Sanatlar Bölümü, ozkanci@itu.edu.tr

Underwater Archaeological Survey Results Of The Medieval Settlement At Hazar Lake Elazığ

Çiğdem Özkan Aygün*

ABSTRACT

This paper aims to present the results of the underwater research conducted by the author and researchers from Istanbul Technical University Fine Arts, Geology and Geophysics Departments on the Elazığ Hazar Lake and the submerged medieval settlement located on its southwest.

This study is an important example of medieval architecture and ceramics belonging to a region that has not been sufficiently investigated in Upper Euphrates region in Eastern Anatolia. The information about the sunken settlement of the Hazar Lake-Elazığ, can be compiled from the legends, geographers' analysis and the books written by travelers.

However, the lack of prior archaeological researches belonging to the area, restricts the literature on this subject.

Through this study, the submerged settlement surrounded by the city walls are investigated and the measured drawings are prepared. This settlement is an unique example for the usage of all brick construction technique which can be observed through the circuit walls and towers. It is understood from various sources written by travelers that this settlement had been used for ecclesiastical purposes in 11-12 th centuries becoming the seat of the Armenian catholicos. Due to the landslide on the Kilise (Church) Island which is located to the north of the submerged area, ceramic fragments of various periods are found together. Some of the ceramics that we may have belonged to the 11th- 13th centuries and the 19th century. ceramics point to the long history of this place.

A part of the defense walls could to be dated to back till 6th century. The reason of the submergence of the settlement is accepted as the fact that its location over the active fault line. The signs of earthquakes and the restorations are also observed over the structures under water.

Elazığ Hazar Lake has a noticeable touristical potential for Eastern Anatolia. The archaeological heritage is under danger because of its vulnerable character. This Project is a contribution to document the underwater area from all aspects. It also fills a lack about medieval architecture in the Eastern Anatolia and contributes our knowledge about the relation between Byzantine and Turkish forces after 11th century.

Keywords: Elazığ, Hazar Lake, Tsovk, Medieval Archaeological Survey, Underwater Archaeology, Surp Nshan

Sualtı arkeolojisi hem Türkiye hem de dünyada yeni gelişmekte olan bir alandır. Aslında Türkiye, 1968 yılında Yassıada batığının araştırılması ile başlayan geçmişiyile bu konuda erken yol almaya başlayan bir ülkedir. Ancak çalışmalar, Ege ve Akdeniz kıyılarımızda yoğunlaşmıştır. Oysa göller de çok önemli tarihi kalıntıları barındırmaktadır. Hatta çoğalmakta olan baraj göllerimiz de bu alanda önemli bir yer tutmaktadır.

Cyril Mango, yüzyılın başında henüz ayaktayken günümüzde harabeye dönüşen tarihi yapılardan bahseder. Bu durum bize henüz varlığını sürdürebilen yapıların belgelenmesi ve korunması konusundaki aciliyeti hatırlatır (Mango, 1991:40).

Elazığ Hazar Gölünde yazarın yürüttüğü çok disiplinli çalışmaların ana hedefi de bu belgelemeyi yapabilmektir. Sualtı yüzey araştırmasının sonucunda suyun sodalı yapısının sonucu olarak dış yüzeyi kaplayan kalker tabakası sayesinde sualtında çok iyi korunmuş olan surlar, gözetleme kuleleri, payanda ve depolama mekanları kayda geçirilmiştir. Su üstüne çıkan kısımlar ise hızla parçalanmaktadır.

1960'lı yıllardan itibaren neredeyse Fırat nehrini ortadan kaldıran baraj yapıları ve bu sırada gerçekleştirilen kurtarma kazıları daha çok suyun basacağı alçak düzlüklerde gerçekleştirildiğinden Hazar Gölü ve çevresi bu araştırmaların içinde yer almamıştır.

Elazığ Hazar Gölünde 2005-2008 yılları arasında gerçekleştirdiğimiz sualtı arkeolojik araştırmaları hem bir gölde gerçekleştirilmesi hem de irtifa dalışı olması sebebiyle Türkiye'de ilk yapılan ilk örnektir. İstanbul Teknik Üniversitesi Rektörlüğü, Bilimsel Araştırma Projeleri Birimi desteği ile yürütülmüş olan Çok Disiplinli bu araştırmanın çeşitli ayakları vardır:

-Gölün oluşumu ve tarihi yerleşimin sualtında kalma sebeplerinin anlaşılması için gerekli jeolojik çalışmalar;

-Göl tabanının özellikleri ve göl tabanındaki fayların belirlenmesi için gerekli jeofizik araştırmalar; -Batık kalıntıların ve çevresinin tarih, arkeoloji ve arkeometri açısından araştırılması – Türkiye'nin ilk irtifa dalışı (1235m.) ile gerçekleştirilen sualtı arkeolojik çalışması;

-Verilerin Kültür Mirası Yönetimi Çerçevesinde Değerlendirilmesi ve CBS (Coğrafi Bilgi Sistemi) üzerine aktarılması.

Bu hedefler doğrultusunda yazarın başkanlığında yürütülen çok disiplinli bu çalışmada gölün jeolojisi ve depremselliği de araştırılmış ve jeofizik çalışmalar için getirilmiş olan sub-bottom profiler cihazı ilk defa göl tabanı altında kalan mimari kalıntıların tespiti için kullanılmıştır. Bölgenin ihtiyaçları da göz önünde bulundurularak bulguların turizme kazandırılması için yerel yönetimlere şeffaf asansör yöntemi gibi dalış yapmadan alanın tanıtılmasına yönelik projeler hazırlanmış ve veriler Coğrafi Bilgi Sistemi yardımıyla bir sanal müze oluşturabilecek şekilde düzenlenmiştir.

Bu çalışma, Yukarı Fırat Bölgesi'nde batık bir ortaçağ yerleşimini ortaya çıkartan tümüyle özgün bir araştırmadır. Ortaya çıkartılan ve belgelenen yapılar ve bu yerleşim daha önce arkeolojik literatür içinde hiç bir yer almamıştır. 11yy. ve sonrasındaki kaynaklarda Tsovk, Cowk ve Dzovk (yazıda Tsovk kullanılacaktır) isimleriyle anılan yerleşimin antikitedeki adı hakkında kesinlik yoktur. Bölgede kesintisiz olarak devam eden yerleşim, 19.yy.da depremlerin etkisiyle kademeli olarak sular altında kalmıştır.

Bu yerleşimin Roma dönemi izlerini takip etmek de mümkündür. Yüzey araştırmalarımız sırasında bir içme suyu tesisi inşaatı sırasında batık yerleşimin hemen güney kıyısında bir Roma su kanalına ait kemer ortaya çıkmış ve yazar tarafından fotoğraflanmıştır (Resim 1) .

Bu araştırma aynı zamanda Ortodoks Kilise tarihi ve dini müzik araştırmaları için de bilinmeyen bir dönemi aydınlatmaktadır. Batık yerleşimin bulunduğu ortaçağda Tsovk olarak adlandırılan yerleşim 30 yıllık bir süre için Ermeni katolikosunun mekanı olmuştur. Katolikos III. Grigor Pahlavuni 1115 yılında katolikosluk mekanını Tsovk'a taşımıştır.

Vartabet Srvantsyants, 1879'da basılan kitabında ada üzerinde bulunan kilise yıkıntısını ve rahip mezarlarını anlatır. Buradan Dzovk Şatosu ve Surp Nişan Manastırı olarak bahseder (Sırvantzyan, 1879: 94-101).

Hazar Gölü, Roma ve Erken Ortaçağ döneminde Anzitene olarak isimlendirilen bölgededir. Bu bölge, Bizans Thema'sı Armenia IV 'ün de güney batısındadır. Anzitene'yi Yukarı Dicle havzasına Ergani geçidi yoluyla bağlayan Roma yolu da bu rotadan geçer. Roma yolları ağını gösteren Peutinger Haritası (Tabula Peutingeriana) Melitene (Malatya) ve Amida (Diyarbakır) arasındaki Roma yolu rotası (itinerarium) Hazar Gölü'nden geçmektedir.

Hazar Gölü (Elazığ), güneyindeki 2350 m. yüksekliğindeki Hazarbaba dağının eteklerinde Doğu Anadolu Fayı üzerinde açılmış kuzeydoğu-güneybatı uzanımlı oval biçimli bir çek-ayır havzasıdır. Elazığ'a 30 km uzaklıkta, en yakın yerleşim olan Sivrice'ye 2km uzaklıkta, 7 km eninde ve 22 km uzunluğundadır. En derin noktası 220 m'dir ve Türkiye'nin ikinci en derin gölüdür. (İTÜ ekibi tarafından sub-bottom profiler ile ölçülmüştür)

(Resim 2). Gölün yaşı, 148-178 ka olarak saptanmıştır (Çetin et al.2003:193) Göl, kuzeydoğu (Behramaz Deresi) ve geçmişte güneybatıdan (Kürk Suyu) kavuşan Murat ve Dicle nehrinin kolları ile bağlantılıdır. Depremlerle Dicle'ye bağlanan kanal kapandığından göl yavaş yavaş yükselmiştir. Bu yükselme 1795'den 1830'lara kadar ada ve çevresindeki yerleşimi tamamen sular altında bırakmıştır.

1957 yılında Hazar Gölü'nün kuzey kenarına iki tünel yapılarak bir hidroelektrik santral işletilmeye başlanmış, bunu takiben göldeki su seviyesi tekrar düşmüştür. Bu durumun doğal bir sonucu olarak kıyı çizgisi göl merkezine doğru gerilemiştir.

Göl seviyesinin günümüze kadar yaklaşık 10m. düşmesi ile Kilise adası ve güneyindeki kalıntılar görülmeye başlanmıştır (Resim 3).

Yale Üniversitesinde Profesör olan Ellsworth Huntington, 1897–1901 yıllarında Harput'daki Amerika'lı misyonerler tarafından kurulmuş olan Fırat Koleji'nde coğrafya öğretmeni olarak çalışmıştır. Huntington 1902 yılında yayınladığı makalesinde Fırat nehri havzasında yaptığı araştırmaları yazar. Huntington Gölçük (Hazar Gölü) den bahsederken adanın üzerindeki manastır kalıntılarını gördüğünü ifade eder. Köylülerin anlattığına göre anne ve babalarının zamanında adaya suyun içinden yürünebildiğini daha önceleri ise adanın karayla bağlantısı olduğunu duyduklarını anlatır. Bazı köylüler ise manastırda bulunan ancak 1895 olaylarında yok olmuş olan bir kitaptan bahsederler. Bu kitapta 600 yıl evvel gölün bulunduğu alanın bir ova olduğu, bu ovadan bir akarsunun geçtiği ve bir delikten içeri akarak yok olduğu ama bu deliğin zamanla tıkandığı ve su seviyesinin yükselerek gölü oluşturduğu yazar. Huntington ise kendi coğrafi bulgularının ve anlatılanların uyumlu olabileceğini yazar. Kendi çıkarttığı sonuca göre prehistorik dönemde göl, bu günkü büyüklüğündedir ancak daha sonra coğrafi sebeplerle boşalarak tamamen kurur ya da küçülür. Erken tarihi dönemlerde gölün havzası büyük oranda kurudur. Sonunda 1000 yıldan az bir süre önce havza su ile dolmaya başlar ve 1878 de taşarak Dicle nehrine dökülür.

952—1136 tarihleri arasında geçen olayları içine alan Mateos Vekâyi—nâmesi'nde (Andreasyan, 1964: 97) kalıntıların bulunduğu alan, Ermeni katolikosuna ait Dzovk isminde müstahkem mevki olarak yer alır.

Çamiçyan eserinde buradan, Harput Gölü ortasında yapılmış müstahkem mevki olarak bahseder ve bu kalenin, XI. asrın sonlarında Pahlavuni soyundan Grigor Magistros'un ailesinin elinde bulunduğunu, 1125'de Grigor Magistros'un torunu katolikos Grigor III Pahlavuni'nin , oraya yerleştiğini sonra da makamını Rumkal'e naklettiğini anlatır. (Çamiçyan, 1786).

Pahlavuni ailesinin bilinen jeneolojisi 8.yy.a dayanır. Grigor III Pahlavuni 1113 yılında Ermeni Apostolik kilisesinin katolikosu olur. Bestelediği dini müzik parçaları günümüzde halen

icra edilmektedir. 1115-1116 da güvenlik sebebiyle makamını erkek kardeşi Nerses Snorhali'nin yaşamakta olduğu Tsovk'a taşır 1149'daysa makamını buradan Rumkale'ye taşımıştır.

Evliya Çelebi, Hazar Gölü'nden Harput Gölü olarak bahseder. Ayrıca bu gölün suyunun acı olduğunu ve Van Gölü ile aynı balıkların bulunduğunu belirtir. Gölün içinde bir ada olduğunu, bu adada 300 haneli bir köy bulunduğunu ve boyacılık ve terzilikle geçindiklerini söyler. Bu adadaki kilisede kutsal bir eşek mumyası bulunduğunu duyduğunu aktarır. Gölün etrafındaki Habus köyünden ve diğer köylerden halkın kayıklarla gelip bu adayı ziyaret ettiklerini yazar. (Temelkuran-Aktaş-Çevik, 1976, 864).

Bir yüksek lisans tezinden (Aksın 1990) aktararak verilen bilgide (Yiğit, 1995: 187) 218 Numaralı Harput Şer'iyye Sicilinde yer alan 31 Ocak 1834 tarihli Gölcük Köyü sakinlerince yazılmış olan bir dilekçede, köylerinin sularla çevrili olduğu, ziraat yapacak alanlarının kalmadığı, sadece terzilikle meşgul oldukları ve köy sakinlerinin bir kısmının 1795'dan beri Hoh köyüne göç ettiği kaydedilmektedir.

Yerleşim 1830 'lara kadar Gölcük köyü adı ile devam etmiştir.1854 de yazan Fransız coğrafyacı Hommaire de Hell ise manastır kalıntıları olan bir adadan bahseder ve orada eskiden bir köyün olduğunu fakat sular altında kaybolduğunu anlatır (Hommaire de Hell:433). Fakat Vartabet Srantsyants'ın da anlattıklarına göre yerleşim terkedildikten sonra bile ada üzerindeki kalıntılar bir hac mevkii olmaya devam etmiş ve özellikle Meryem Ana gününde kayıklarla ziyaret edilmeye devam edilmiştir.

Araştırma ekibimizden Prof. Dr. Emin Demirbağ ve öğrencileri tarafından gölün aktif tektonik unsurlarını, gölsel çökellerin stratigrafik özelliklerini ve sualtı arkeolojik kalıntılarını keşfetmek amacıyla, gölde sub-bottom-profiler sistemi ile sismik yansıma kayıtları ve batimetri ölçümleri alınmıştır. Sismik kayıtlar, kayıtçı sistemi ile birlikte kullanılan ISE yazılımı ile değerlendirildiğinde muhtemel aktif faylar tespit edilmiştir. Araştırmalar sonunda gözlemlenen faylanmalar gölün kuzeydoğusunda ve orta kesimindedir.

Gölü doğu batı yönünde kat eden bu iki ana fay hattından birinin Kilise Adası'nın hemen kuzeyinden geçmektedir. Başlangıçta çok küçük olan gölün bugün i Gezin (gölün doğu ucu) tarafında olduğu ve depremler sonucu oluşan çökmelere suyun dolmasıyla gölün büyüdüğü anlaşılmıştır.

Bölgenin deprem tarihine bakıldığında şiddeti 7 den büyük depremlerin uzun bir liste oluşturduğu görülür. Bunların sonuncusu 1874 v4e 1875 de yaşanmıştır (Ambraseys, 1989:311-331). Bu deprem sonucunda gölün güney kenarı 4m. yükselmiş ve Dicle nehriyle bağlantısı kesilmiştir.

Sualtı arkeolojik yüzey araştırmamız sırasında depremlerin tarihi yapı üzerindeki etkileri açıkça gözlemlenmiştir. Özellikle sur duvarının kırılarak devrilmeden blok halinde yön değiştirmesi. Yine ana giriş kapısına ulaşması gereken kaleyi karaya bağlayan yüksek taş yolun aynı şekilde blok olarak yön değiştirmesi bu doğrultu atımlı fay hareketinin somut kanıtlarıdır.

Kilise adası alüvyel bir yelpaze görünümündedir. Sualtındaki savunma duvarları adanın güneyinde yer almaktadır. (Resim 4- Çizim Total Station ölçümleri ile EGHAS -Etkileşimli Grafik Harita Sistemi kullanılarak yapılmıştır.

Kastronun ana girişinin iki yanında gözetleme kuleler bulunmaktadır. Surların toplam uzunluğu 520 m. ve kumun üzerinde kalan en yüksek yeri 6m.dir. Kuleler ise kumdan 10 m.yüksekliktedir. Alüvyel yığılma sebebiyle tüm yapılar ortalama 1,5m. kumun altında kalmıştır. Gözetleme kuleleri biri bodrum kat olmak üzere üç kattan oluşmaktadır (Resim 5).

Sualtı arkeolojik araştırmasında üzerinde kilise kalıntılarının bulunduğu adanın etrafı ve güneydeki kara ile arasında kalan bölge araştırılmıştır. Tüm mimari bulguların total-station kullanılarak tam ölçekli planları çıkartılmıştır. Kum altında kalan yapıların tespitinde jeofizik araştırmalar için kullandığımız sub-bottom profiler cihazından yararlanılmıştır.

Sualtı arkeolojik araştırmasına kastronun ana giriş kapısının iki tarafında yer alan gözetleme kulelerinden başlanmıştır. Bu kuleler adanın yaklaşık 250 m. güney batısında kalmaktadır ve birbirlerinden 20 m. uzaklıktadırlar. Ana kapının doğusunda yer alan sağlam kalmış olan kule, birbirleriyle ortak bir duvarı olan iki yapıdan oluşmaktadır. Üç katlı olan bu yapılarda üst katlardaki hatıl yuvaları görülebilmektedir. Kuzeye bakan kulenin boyutları 5,60 m.x 9,80m. dir. Bu binanın üst katında görülen pandantif kalıntıları yüzünden üzerinin tonoz örtüyle kapalı olması mümkündür. Bina üç katlı olup pencerelerle çevrili olan iki katı şu anda suyun dışından görülebilmektedir. Alt katlara dönerek inen bir merdiven mevcuttur. Güneye bakan diğer kulenin boyutları ise 7,60 m.x 9,80m. dir. Ana kapının 6m. güneyinde başlayan ve karaya kadar devam eden yüksek bir yol mevcuttur. Yolun bugünkü yüksekliği kumdan 1,5m.dir. Bu yol önce güneybatı istikametinde uzanmakta sonra güney yönüne dönmekte ve bugünkü kıyıya 50m. kala bitkilerle örtülmektedir. Yol üzerinde tahta bir asma köprüünün yeri saptanmıştır. Bu köprüünün altından geçmekte olması muhtemel bir çayın da kaynağı tespit edilmiştir.

Adaya doğru doğu yönünde yer alan daha sağlam durumdaki su üstünde iki katı görülebilen üç katlı kulenin ikinci katından açılan bir kapıyla surun üzerine inilebilmektedir. Surların sualtında görülebilen kısmı yaklaşık 5 m. olup tuğla örgüdür ancak kumun altında kalmış olan duzgun blok taşlardan örülü temelinin küçük bir kısmı gözlemlenebilmektedir. Surlar boyunca çok düzgün bir tuğla duvar işçiliği gözlemlenmektedir. Tuğla boyutları 35x37x5 cm.dir. Binadan sur üzerine çıkıldığında duvarın önce 5m. kadar kuzey yönünde ilerledikten sonra 60 derece kuzeydoğu yönüne yani ada yönüne döndüğü saptanmıştır. Bu yönde 50m. ilerledikten sonra karşılaşılan ilk yapı surla bağlantılıdır ve surlardan dışarı doğru 6.2 m. uzunluğunda ve 3.7m. enindedir. Yapı iki katlıdır. Alt katı kum altında kalmıştır (Resim 6). Dışarıya bakan duvarında bir adet mazgal penceresi vardır. Üzeri beşik tonoz olan bu binanın arkasında yıkık durumda bir oda daha bulunmaktadır.

Adanın güney yüzü boyunca uzanan duvar üzerinde 7 adet yapı bulunmaktadır. Bu yapılar arasında kalan duvar üzerinde genişliği 2,1 m. olan nişler sıralanmaktadır. Bu duvar üzerinde yerleşime bir giriş kapısı daha bulunmaktadır. Ada üzerindeki gevşek yapılı toprağın güney batı yönünde yığıldığı ve surun iç tarafını doldurduğu gözlenmiştir. Adaya yakın olan binaların tamir gördükleri ve son zamanlara kadar kullanıldıkları görülmektedir.

Batıdaki kuleden başlayarak yine ada yönünde devam eden savunma duvarının depremlerden çok daha fazla etkilendiği ve çok sayıda tamir gördüğü yapı tekniğindeki değişimlerden anlaşılmaktadır. Bu duvar çok iyi korunmuş bir yapıyla bağlanmaktadır. Bina girişten itibaren 24m. boyunda 4m. genişliğinde üstü beşik tonoz örtülü yan yüzünde sekizer adet mazgal penceresi olan yukarıda aydınlanma delikleri bulunan tuğla örgü ve apsidal bir binadır. Binanın kuzeyinde ek odalar bulunmaktadır. Bina beşik tonoz örtülü olup her iki tarafında 8 er adet mazgal penceresi bulunmaktadır. Savunma duvarı bu odalarla bağlantılı olarak devam etmekte ve adanın batısında kıyıya ulaşmaktadır (Özkan Aygün, 2006: 31-35; 2008:159-170).

Kastronun ana girişine ulaşan su altında kalmış 1,5 yüksekliğindeki örme taş yol, su seviyesinin tarih içinde değişimine şahitlik etmektedir. Suyun yükseldiği bir dönemde yapıldığı anlaşılan bu örme taş yol, manastırı kıyıya bağlamaktaydı.

Çevre araştırmalarımız sırasında Hazar baba dağı üzerindeki Kesrik mevkiinde aşağıdaki kastronu mükemmel şekilde gören bir noktada tamamıyla harabe haline gelmiş bir kale yapısının konturları tespit edilmiştir. Bu yapı büyük olasılıkla aşağıdaki kastronu gözetlemek ve korumak amacıyla inşa edilmiştir. Elde ettiğimiz tüm veriler Öge-İlişki Çizeneğine aktarılmıştır (Resim 7).

Karşılaştırma yapmak amacıyla farklı noktalardan etütlük örnekler alınmıştır. Örneklerin alındığı noktalar; manastır kalıntılarının olduğu Kilise Adası üzeri, sualtında kalan tarihi kalıntılar, Hazar Baba üzerinde yıkık halde bulunan Kesrik Kale, Roma su yolunun da ortaya çıktığı, kıyıdaki Hazar su tesisleri hafriyatı ve geleneksel seramik üretiminin devam ettiği Uslu

köyüdür. Etütlük seramikler kullanım alanına göre dört gruba ayrılmıştır. Bunlar, çoğunlukla yeşil sırlı ve kazıma desenli lüks kullanım kapları; günlük kullanım kapları; taşıma ve depolama kapları ve tuğlalara ait parçalardır. Ayrıca sualtındaki yapıları kaplayan kalsiyum karbonat tabakasından örnekler ve harç örnekleri de incelenmiştir. Karbonat örneklerinden uranyum analizi yapılmış ancak sualtından çıktığı için oksijen izotopları çok hareketli olduğundan sonuç vermemiştir.

Seramikler üzerinde gerçekleştirilen petrografik çalışmalarda sırlı örneklerin dışındaki örneklerin, bölge kayalarının ayrışarak oluşturduğu toprağın ürünlerinden oldukları, ayrıca Sivrice çevresindeki ofiyolitik kayaları yıkayan dere yatağı ile taşınmış olan agregaları da içerdikleri anlaşılmıştır (Özkan Aygün, 2010: 411-429). Tüm bu verilerden lüks kullanım örnekleri haricinde seramik üretiminin yerel olduğu anlaşılmaktadır.

Örnekler, form ve bezek açısından incelendiğinde ise güveç kabı , anfora kulbu ve sırlı seramik parçalarınınvt Erken ortaçağdan son döneme kadar uzanan geniş bir zamana yayıldığı söylenebilir (Resim 8,9,10) . Hazarbaba dağındaki harabe halindeki kaleden (Kesrik) alınan harç örneğinin kireç ve taş karışımı puzolanik özelliklerinden Roma dönemine ait olması mümkündür.

Hazar Gölü havzası yüksek Toros Dağları arasında ana geçitlerden birini oluşturmaktadır. Bizans topkalarının en doğudaki sınırı üzerinde bulunması da bu bölgenin önemini arttırmaktadır. Ortaya çıkartığımız ortaçağ yerleşimi XII. yüzyılda dini öneme de sahip olmuş olan bir kastron olarak tanımlanabilir. Ancak diğer bulgularımız bu yerleşimin Roma dönemine kadar uzanabileceğinin kanıtıdır. Bahsettiğimiz gibi Roma karayollarını gösteren (curcus publicus) eski bir haritanın kopyası olan Tabula Peutingeriana'da bu bölgenin de yer almış olması da bu düşüncemizi kuvvetlendirmektedir.

Bu yerleşim, geçmişte Samsat, Tille ve Elazığ'daki Haraba kazıları ile de ortaya çıkmış Roma limes sisteminin bir parçası olabilecek niteliktedir.

Neolitik Çağ'dan Ortaçağ'a kadar Doğu Anadolu tarihine ışık tutmuş olan ve 1968'de Keban Kurtarma Kazıları ile başlayıp diğer baraj bölgesi kurtarma kazılarıyla devam eden çalışmalarda Hazar Gölü ve kıyılarının yer almaması sebebiyle bu bölge hakkında arkeolojik bilgiler sınırlı kalmıştır.

Bu makaleye konu olan ve bize tanınan çok sınırlı sürede tüm imkanlarımızı kullanarak daha çok ortaçağa ait bulguları ortaya çıkartan yüzey araştırmamız, Hazar Gölü ve çevresinin arkeolojik açıdan önemini vurgulamaya katkı sağlamaktadır. Göl havzasının prehistorik dönemlerden günümüze kadar geçirdiği büyük değişimlere de bu makalede yer vermeye çalıştık. Su seviyesi ve göl alanındaki bu büyük değişimler bugün gölün suları altında kalmış başka arkeolojik alanların varlığı konusunda da fikir vermektedir.

*Bu araştırma, İstanbul Teknik Üniversitesi (İTÜ) Rektörlüğü tarafından BAP (Bilimsel Araştırma Projesi) olarak "Elazığ Hazar Gölü Arkeolojik, Jeolojik ve Jeofizik Araştırması" adı altında Kabul edilmiş ve desteklenmiştir. Destekleri için İTÜ Rektörlüğü ve BAP Birimi'ne teşekkür ederiz.

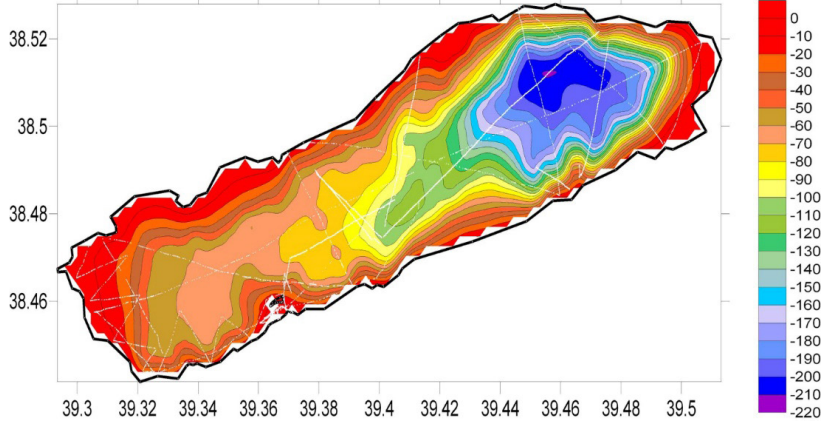
KAYNAKÇA

- Aksın, A., 218 Numaralı Harput fier'iyye Sicili H.1249-1256 (M.1833-1840)F.Ü.Sos.Bil.Enst. Y.Lis.Tezi. 14, 1990.
- Ambraseys, N. N. 1989. Temporary Seismic Quiescence: SE Turkey, *Geophysical Journal*, 96, 311-331.
- Andreasyan, H.D. , Polonyalı Simeon'un Seyahatnamesi 1608 – 1619, İstanbul Üniversitesi Edebiyat Fakültesi Yayın No: 1073, Baha Matbaası, İstanbul, 1964, 97.
- Çamiçyan, M. , Badmutyun Hayots, Venedik, 1786
- Çetin H., Güneşli H., Mayer L. "Paleoseismology of Palu-Lake Hazar segment pf the East Anatolian Fault Zone, Turkey", *Tectonophysics* 374, Elsevier, 2003, 163-197.
- Hommaire de Hell,X. - Voyage en Turquie et en Perse, exécute en 1846, 1847 et 1848. cilt I. Paris, 1854, 433.
- Hubert-Ferrari, A., El-Ouahabi, M., Garcia-Moreno, D., Avşar, U., Altınok, S., Schmidt, S., Fagel, N. and Çağatay, M. N., Earthquake imprints on a lacustrine deltaic system: The Kürk Delta along the East Anatolian Fault (Turkey). *Sedimentology* 64, 2017, 1322-1353. doi:10.1111/sed.12355.
- Huntington, H., "Through the Great Cañon of the Euphrates River", *The Geographical Journal*, Vol. 20, No. 2 , 1902, 176-178.
- Mango, C. "Approaches to Byzantine Architecture", *Muqarnas* ,Vol. 8, E.J.Brill, Leiden, 1991, 40-44.
- Özkan Aygün, Ç., Akyol, A.A.- Kadioğlu, K., "Elazığ, Hazar Gölü Altındaki Batık Yerleşime Ait Seramiklerin Petrografik İncelemeleri", 31. Uluslararası Kazı, Araştırma ve Arkeometri Sempozyumu, 2010, 411-429.
- Özkan Aygün, Ç « Hazar Lake Sunken City", *FeRA(Frankfurter elektronische Rundschau zur Altertumskunde)*, 2. www.fera-journal.eu, .,2006, 31-35.
- Özkan Aygün, Ç., " The Sunken Byzantine Settlement, 2005-2006 Underwater Survey at Hazar Lake Eastern Anatolia", 29.Uluslararası Kazı, Araştırma ve Arkeometri Sempozyumu, 25. Araştırma Sonuçları Toplantısı 3. Cilt, 2008 , 159-170.
- Srvantsyants, V. , Toros Aghpar Hayasdani Djampart, E.M. Dndesyan Yayın Evi, İstanbul, 1879, 94-101.
- Temelkuran, T., Aktaş, N., Evliya Çelebi Seyahatnamesi - 3-4. ciltler , Üçdal Neşriyat, 1976, 864.
- Yiğit, A, "Hazar Gölü Suları Altında Kalan Gölcük Köyü Hakkında Bir Tarihi Coğrafya Araştırması", 1. Hazar Gölü ve Çevresi Sempozyumu, 21-25 Mayıs 1995, Sivrice, ., 1995, 185-187.

FOTOĞRAFLAR



Resim 1 Roma su yoluna ait kemer (fotoğraf: Çiğdem Özkan Aygün)



Resim 2 Elazığ Hazar Gölü Arkeolojik, Jeolojik ve Je fizik Araştırması 31722 No'lu Çok Disiplinli İTÜ BAP (Hazar Gölü Batimetrik Haritası. Hazırlayan Emin Demirba



Resim 3 Göl seviyesinin düşmesiyle görülmeye başlanan kalıntılar (fotoğraf Çiğdem Özkan Aygün)



Resim 4 Çizim Total Station ölçümleri ile EGHAS -Etkileşimli Grafik Harita Sistemi kullanılarak yapılmıştır

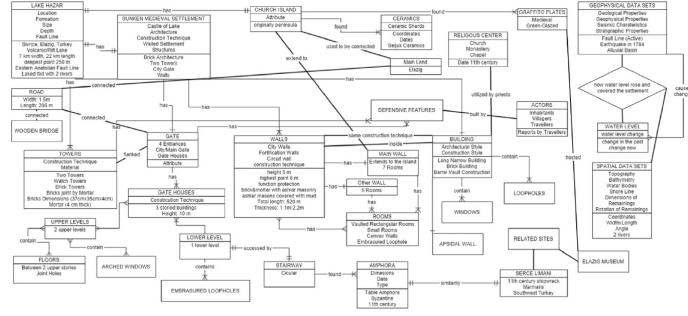


Engin Aygün

Resim 5 Ana kapıya ait gözetleme kuleleri (Fotoğraf Engin Aygün)



Resim 6 Sur üzerindeki yapı



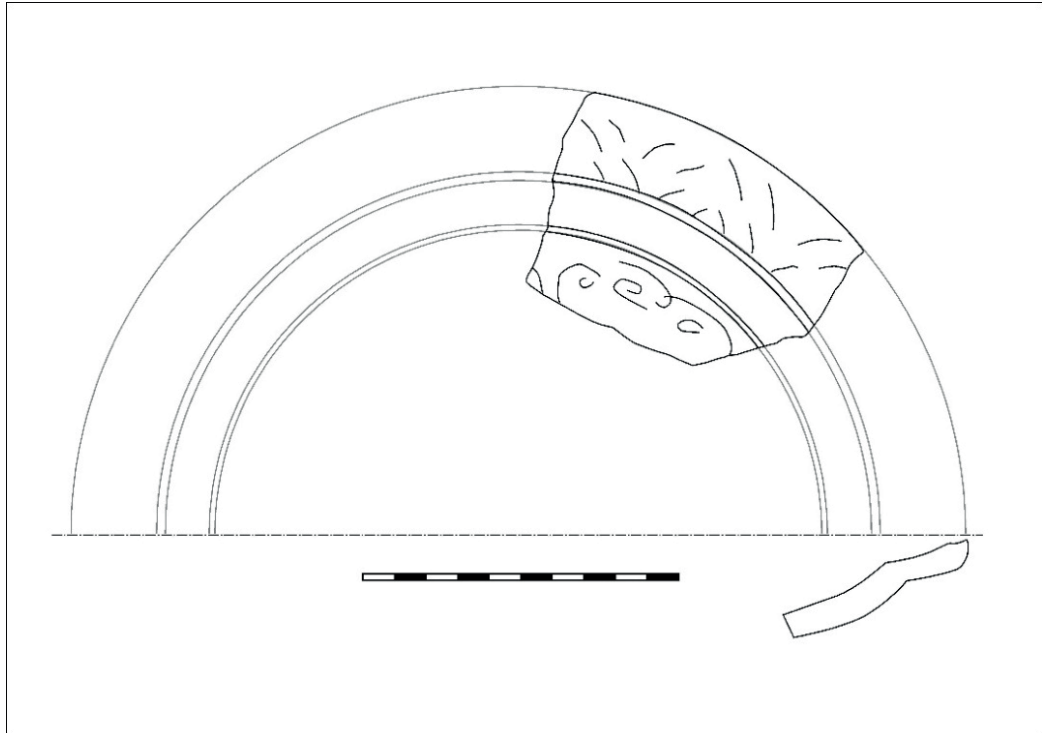
Resim 7 Hazar Gölü Çok Disiplini Araştırması Öge-İlişki Çizeneği (Entity Relationship Diagram) (Hazırlayan Caner Güney)



Resim 8 Amfora ve guveç kulp, ağız ve dip örnekleri



Resim 9 Bezekli amfora



Resim 10 Kazıma bezekli yeşil sırlı tabak