

Yeniçeri Müzesi'ne Ait Yeni Bulunan Bir Çizim

Elif KÖK*

ÖZ

19. yüzyılın ikinci yarısında İstanbul'da kurulan Yeniçeri Müzesi, Sultanahmet Meydanı'nın güney ucunda konumlanan eski Mekteb-i Sanayi binasının sağ kanadında yer almıştır. Bu grubun yer aldığı alanın 19. yüzyıldan önceki yapılaşması hakkında net bilgiler yoktur. Belgelerle izi sürülebilen en eski inşaat faaliyeti, 1866-1868 yılları arasında yapılan Mekteb-i Sanayi binasıdır. 1894 depreminde uğradığı ağır tahribatın ardından, mimar Raimondo D'Aronco tarafından projelendirilen bir onarım ve yeniden inşa süreci başlar. 1899 yılında çalışmalar tamamlandığında, Mekteb-i Sanayi binası başkalaşan bir mimari dille yeniden açılır ve bu aşamada Yeniçeri Müzesi de binaya eklenir. Fakat, açılışından itibaren günümüze ulaşan süreçte, bina pek çok kez değişikliğe ve tahribata uğramıştır. Çoğunlukla tarihi ve mahiyeti belirsiz olan bu değişiklikler, özellikle cephe kompozisyonunun bazı detaylarında önemli değişikliklere yol açmıştır.

D'Aronco'nun tasarladığı yeni binanın açılışıyla aynı yıllarda Rusya'da yayınlanan bir mimarlık ansiklopedisinde, Yeniçeri Müzesi'nin detaylı bir cephe çizimi mevcuttur. Konuyla ilgili çalışmalarda daha önce yayınlanmamış olan bu çizimdeki bazı mimari detayların, günümüzdeki cephe kompozisyonundan farklılaştığı görülmektedir. Söz konusu cephe çizimi, 1940'larda yapılan onarımda değiştirildiği için günümüze ulaşmayan ve dönem fotoğraflarında da detaylı olarak görülemeyen saçak altı bezemelerinin mahiyetini açıkça göstermektedir. Yapının cephe tasarımının ilk halini veya D'Aronco'nun bu müze binası için cephe tasarımı önerisini gösteren bu çizimde beliren cephe detayları, yapının özgün görünümü hakkında yeni veriler sunmaktadır. Bu bağlamda sunduğumuz çizimin, gelecekteki restorasyon çalışmalarına da katkı sağlayacağı düşünülmektedir.

Anahtar Kelimeler: D'Aronco, İstanbul, Sultanahmet, Müze, Yeniçeri

A Newly Found Drawing For The Janissary Museum

Elif KÖK*

ABSTRACT

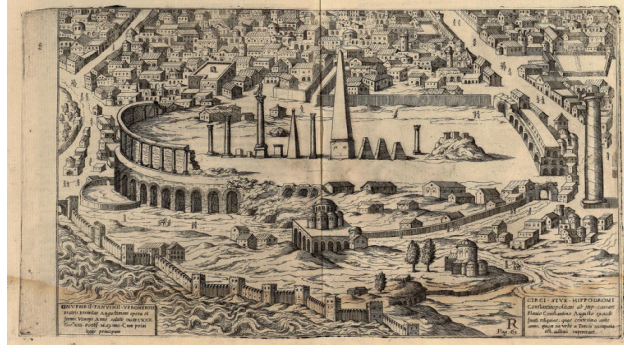
The Janissary Museum was founded in the second half of 19th century on the right wing of the former School of Arts and Crafts building located on the southern end of Sultanahmet Square. There is no clear information about the construction processes of this area before 19th century. The earliest documented construction activity is the School of Arts and Crafts building, which was built between 1866 and 1868. Following the destruction of the 1894 earthquake, it was rebuilt by architect Raimondo D'Aronco. The construction was completed in 1899, and the School of Arts and Crafts building was reopened with a renewed architectural vocabulary. The Janissary Museum was also integrated to the building at this time. However, the building has undergone many changes throughout the 20th century. These changes, which are mostly uncertain, have led to significant differences in some details of the facade composition.

In a Russian architectural encyclopedia published in the same years as the opening of the new building designed by D'Aronco, there is a detailed facade drawing of the Janissary Museum. It seems that some architectural details in this unexamined drawing differ from the present facade composition. The drawing clearly shows the decorations on the eaves that disappeared in the first half of the 20th century. The details of this drawing, which shows either the first version or the proposal for the facade design by D'Aronco, presents some new information about the building. In this context, this drawing is also thought to contribute to future restorations.

Keywords: D'Aronco, Istanbul, Sultanahmet, Museum, Janissary

Sultanahmet Meydanı'nın güney yanında yer alan ve yaklaşık doğu-batı doğrultusunda uzanan eski Mekteb-i Sanayi binası ve ona bitişik olarak 19. yüzyıl sonlarında inşa edilen Yeniçeri Müzesi, birçok kez işlev değiştirerek, onarımlar geçirerek günümüze ulaşmıştır. Osmanlı'nın son yıllarında kısa bir süre kullanıldıktan sonra, Cumhuriyet döneminde her iki yapının da büyük ölçüde işlevini yitirdiği görülmektedir: Müze binası boşaltılmış ve içinde sergilenen malzeme Askeri Müze'ye taşınmıştır; müzeye göre daha uzun süre kullanılan Mekteb-i Sanayi ise bir süre boş kaldıktan sonra, İktisadi ve Ticari İlimler Akademisi'ne devredilmiştir. 1977'de bir sabotaj sonucu çıkan yangında, her iki binanın döşemeleri ile çatıları ve müzenin özellikle merdiven holü üzerinde kalan kısmı ağır tahribata uğramıştır (Ahunbay, 1996: 195). Onarıldıktan sonra, her iki bina da Marmara Üniversitesi Rektörlüğü'ne verilmiş ve eski Yeniçeri Müzesi'nin sergileme salonu, rektörlüğün konferans salonu olarak işlevlendirilmiştir. Söz konusu kısım, halen Marmara Üniversitesi'ne bağlı olarak, Cumhuriyet Müzesi ve Sanat Galerisi adıyla işlevini sürdürmektedir. Fakat, yapının tarihçesinde büyük boşluklar ve karanlıkta kalan kısımlar olduğu görülmektedir; hatta 20. yüzyılın ortalarından itibaren vuku bulan, nispeten yakın tarihli tahribat, değişiklik ve müdahalelerin mahiyeti dahi yer yer sorunsal halini almıştır. Aynı şekilde, bu çalışmada sunulan ve binanın proje aşamasına ait olabileceği düşünülen çizim de, günümüze ulaşan diğer çizimlerden ve fotoğraflardan farklılaşan bazı unsurlar içermektedir.

Binanın bugünkü görünümüne kaynaklık eden Mekteb-i Sanayi binasının inşaatının 1866'da tamamlandığı bilinmektedir; fakat bu yapının da yüzyıllardır burada bulunan eski Kılıçhane'nin ve ona eklenen Sultan Ahmet Külliyesi binalarından bazılarının üzerine ve/veya yerine inşa edildiği, muhtelif kaynaklarda belirtilir (Batur, 1994: 444). Bahsi geçen Kılıçhane'nin, İstanbul'un fethinden hemen sonra kurulan ve aralıklarla 19. yüzyıl ortalarına kadar varlığını sürdüren bir kılıç imalathanesi ve sanayi okulu olduğu bilinir; bununla birlikte, Hipodromun/Atmeydanının fetihten hemen sonraki durumunu açıklayan net veriler mevcut olmadığından, bu ilk binanın tam lokalizasyonu ve mimari özellikleri net olarak tanımlanamamaktadır. 16. yüzyıl civarına tarihlenen, yani Kılıçhane'nin inşasından sonraki ilk yüzyıla tanıklık etmesi gereken iki görsel kaynaktaki, söz konusu alanın benzer biçimlerde tasvir edildiği görülmektedir: Panvinio'nun gravüründe (Res. 1) sphendone'un ucunda, yani daha sonra Mekteb-i Sanayi'nin inşa edileceği alanda, hipodroma ait sütunlar yer almaktadır. Matrakçı Nasuh'a ait minyatürde (Res. 2) ise, sütunların sadece bir kısmının ayakta kaldığı ve açılan alanda küçük yapılaşmaların başladığı izlenmektedir. Bu tarihte henüz Sultan Ahmet Külliyesi mevcut olmadığı için, Hipodrom ile çevresinin genel görünümü bugünkünden oldukça farklıdır. 16. yüzyıl içinde başladığı ve yoğunlaştığı anlaşılan yapılaşma, 17. yüzyılda Sultan Ahmet Külliyesi'nin inşa sürecinde farklı bir görünüme bürünmüş ve daha önce mevcut olan yapıların bir kısmı da külliyeyle bağlanmıştır. 17. yüzyılda hala mevcut ve aktif olduğuna Evliya Çelebi'nin de tanıklık ettiği Kılıçhane'nin etkinliği sonraki yüzyıllarda giderek azalmakla birlikte, bina olarak 19. yüzyıl ortalarına kadar varlığını sürdürdüğü anlaşılmaktadır ("Kılıçhane", 1994: 559). Bu noktadan itibaren ise, bugün bildiğimiz kimliğiyle binanın tarihçesi, yani Mekteb-i Sanayi'nin inşa süreci başlamaktadır.



Res. 1. Panvinio, 1681: 61.

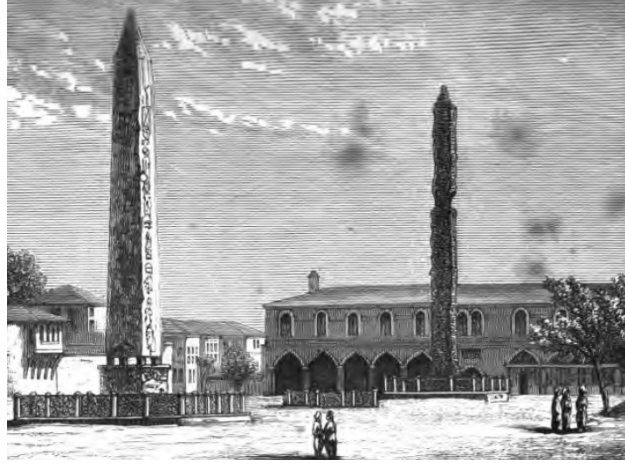


Res.2. Matrakçı Nasuh, Menazil-i Sefer-i Irakeyn'den.

Osman Ergin, 11 Mayıs 1283 (1866) tarihli bir Tezkire-i Samiye'ye dayanarak, Mekteb-i Sanayi binası için tek başına yeterli olmayacağı anlaşılan eski Kılıçhane binasına, yakın çevrede bulunan imaret kileri ile bazı ev ve arsaların satın alınarak eklendiğini; bu yeni düzenlemeyle okul ve atölyelere dönüştürülen bir yapılar grubunun oluştuğunu aktarır (Ergin, 1940: 528-529). Günümüze ulaşan görsel kaynaklar, yapının ya da bu alanın Mekteb-i Sanayi öncesindeki durumu hakkında net görüntüler sunmamaktadır; Sultanahmet Meydanı'nın bu yanı, İstanbul'u ziyaret eden seyyahların gravürlerinde veya fotoğraflarda genellikle geri planda kalmış ve detaylandırılmamıştır. Bununla birlikte, 19. yüzyıl ortalarından itibaren yıllarca İstanbul'da yaşayan Edwin Grosvenor'ın seyahatnamesinde yayınladığı bir fotoğrafın, bu alanın eski görünümüne tanıklık ettiği anlaşılmaktadır (Res. 3); zira, meydanın aksı üzerinde, dikilitaş, yılanlı ve örme sütunların gerisinde silüet halinde de olsa görülebilen çok kubbeli yapı ya da yapılar grubunun Mekteb-i Sanayi binası olmadığı açıktır. Dolayısıyla bu bina/binalar, muhtemelen 1866 tarihli tezkirede bahsi geçen ve bütünleştirilerek okul binasına dönüştürülen, Sultan Ahmet Külliyesi'ne ait bazı ek hizmet binaları ya da Kılıçhane'nin bir kısmı olmalıdır.



Res. 3. Sultanahmet Meydanı (Grosvenor, 1900: 349).



Res. 4. 1870'lerde Sultanahmet Meydanı ve Mekteb-i Sanayi (De Mouy, 1879: 82)



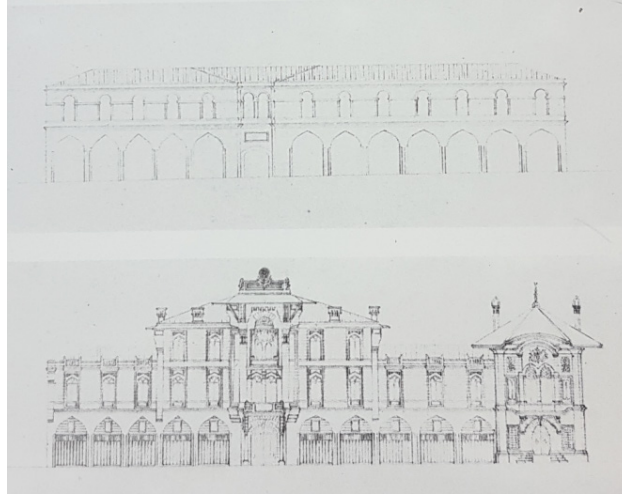
Res. 5. Sultanahmet Meydanı ve Mekteb-i Sanayi: Abdullah Frères (Özendes, 2017: 175)

Bu arsanın yeniden düzenlenmesi ile mekan sağlanarak açılan Mekteb-i Sanayi'nin programı, 13 Haziran 1284 tarihli Takvim-i Vekayi'de yayınlanmış ve 24 Şaban 1285 (10 Aralık 1868) tarihli bir nizamname ile okul resmen faaliyete geçmiştir (Ergin, 1940: 529-530). Bu ilk Mekteb-i Sanayi binasının meydana bakan ön cephesinin iki katlı ve simetrik tasarlandığı görülmektedir; alt katta dükkanlar sıralanmaktadır (Res. 4 ve 5). Ayverdi haritasından anlaşıldığı kadarıyla, cephenin tam ortasındaki bir açıklıktan girilerek bir iç avluya geçilmekte ve buradan da gerideki binalara ulaşılmaktadır (Res. 6). Terzilik, marangozluk, demircilik, dökmeçilik, kunduracılık gibi alanlarda eğitim veren okulun gelir kaynakları arasında Yeniçeriler Kıyafethanesi'nin de adı geçmektedir (Ergin, 1940: 532). O tarihte henüz Sanayi Mektebi binasıyla bütünleşik olmamakla birlikte, yeniçeri kıyafetleri ve silahlarını içeren bir koleksiyon, 19. yüzyıl ortalarından itibaren çeşitli mekanlarda sergilenmekteydi: Bu konudaki en eski kayıtlar, Ahmet Fethi Paşa'nın girişimiyle Aya İrini Kilisesi'nde açılan "Mecmua-i Ešliha-i Atika" ile başlamaktadır. 1850 yılında İstanbul'u ziyaret eden Gustave Flaubert, çeşitli dönemlere ait silahları içeren Aya İrini'deki bu sergiyi ziyaret etmiş ve izlenimlerini kaleme almıştır (Flaubert, 2016: 305). 1852 yılında, bilinmeyen bir sebeple koleksiyon Sultanahmet Meydanı'nda İbrahim Paşa Sarayı yakınlarındaki çadır-depoya nakledilmiştir (Shaw, 2015: 55). Sultanahmet Meydanı'ndaki bu sergi mekanının varlığına, 1850'lere veya 1860'lara tarihlenen bir fotoğrafta dikilitaşın üzerinde görülen "Yeniçeri Müzesi" levhası da tanıklık etmektedir (Res. 7). 1852'de İstanbul'da bulunan Théophile Gautier, giysili yeniçeri mankenlerinin sergilendiği bu müze hakkındaki izlenimlerini, seyahat notlarında detaylarıyla tasvir etmiştir (Gautier, 1901: 248-263).

1893'ten itibaren Mekteb-i Sanayi'nin yönetimi Ziraat, Maadin ve Orman Nezareti'ne verildiğinden, o dönemde bakanlığın mimarı olarak atanmış olan Raimondo D'Aronco, bu binanın da onarım ve yeniden yapım çalışmalarını üstlenir. Yeniçeri Müzesi'nin binaya eklenmesi, D'Aronco'nun tasarlayacağı bu projeye gündeme gelecektir. Bununla birlikte, bina için hazırladığı ilk tasarlarda D'Aronco, Yeniçeri Müzesi'ni binaya eklememiştir (Res. 8); çünkü başlangıçta, Osman Hamdi Bey'in de yardımıyla bu sergi mekanının Gülhane'ye taşınması için bazı tasarımlar gündeme gelmiştir (Koşay, Orgun, Bayram, Tan, 2013: 417); fakat sonuçta, hasarlı Mekteb-i Sanayi binasının süratle onarılmasına ve müzenin de bu binaya eklenmesine karar verilir ve her iki bina aynı gün, 31 Ağustos 1899'da açılır (Batur, 1994: 445).



Res. 8. D'Aronco'nun yeni Sanayi Mektebi projesi, 1894 (Barillari, Godoli, 1997: 59)



Res. 9. Eski (üstte) ve yeni (altta) Sanayi Mektebi binalarının D'Aronco tarafından hazırlanan çizimleri (Pirovano, 1982: 84)

Binanın Sultanahmet'e bakan ön cephesinde eski bileşenlerin büyük ölçüde korunduğu; mesela zemin katın onarıldığı, fakat onun üstüne iki kat eklenerek daha görkemli bir cephe tasarımı elde edildiği görülmektedir (Res. 9). Ana yapı, esas itibariyle eski Mekteb-i Sanayi'nin düzenini korumakla birlikte, daha görkemli bir giriş bölümü ile taçlandırılmıştır; girişin bulunduğu orta bölümde üç katlı, yanlara doğru ise iki katlıya dönüşen, dalgalanan bir cephe düzenlemesi söz konusudur. Okul ve Ziraat Nezareti'nin binayı ortak kullandığı bu süreçte, zemin katta hala dükkanlar yer almaktadır (Batur, 1994: 445). Bundan bir yıl sonra, yapı için bir açılış töreni daha yapılmıştır; fakat bu sefer basında, daha önce Mekteb-i Sanayi ve Yeniçeri Müzesi olarak zikredilen yapıya, "Ziraat, Orman ve Maadin Nezaret-i Celilesi" denilmiştir. İkinci açılış vesilesiyle Servet-i Fünun dergisinde yayınlanan bir fotoğrafta (Res. 10), bina cephesinde bazı değişiklikler yapıldığı görülmektedir: Mesela giriş kattaki dükkanlar kaldırılmış ve kemerli geniş açıklıkların yerine dikdörtgen biçimli pencereler yerleştirilmiştir. Müze binasında ise, ilk tasarımda çok daha yüksek ve görkemli planlanan çatı kompozisyonunun, öncekine kıyasla basık bir görünüme büründüğü dikkati çekmektedir.



Res. 10. Mekteb-i Sanayi ve Yeniçeri Müzesi. Servet-i Fünun, 7 Eylül 1316 (20 Eylül 1900)



Res. 11. Günümüzde Cumhuriyet Müzesi Sanat Galerisi olarak kullanılan eski Yeniçeri Müzesi



Res. 12. Giriş holü

Dönemin yerli ve yabancı basınında çıkan yazılarda, yapının onarımdan sonraki üslubunun “Türk tarzında” ya da “Şark tarzında” olduğuna özellikle değinilir; dönem modasına ve D’Aronco’nun üslubuna uygun olarak, bazı geleneksel bileşenlerin oryantalist bir tutumla yeniden biraraya getirildiği söylenebilir. Ana bina I. Ulusal Mimarlık çizgisinde iken, Yeniçeri Müzesi, geniş saçakları ve cephe özellikleriyle Osmanlı barok tarzına yakın bir görünüm sergilemektedir. Ön cephenin mimari dili, önceki Mekteb-i Sanayi binasından kuvvetle farklılaşan bazı dekoratif detaylarla, çok daha bezemeci bir görünüme büründürülmüştür. Bazı dekoratif kısımlar, çatılar ve özellikle pencere çerçeveleri, Nuruosmaniye Camisi’ni çağrıştırmaktadır (‘Osmanlı Mimarı’ D’Aronco, 2010: 58-60). Bununla birlikte, bu tür neo-Osmanlı unsurlar sadece Sultanahmet Meydanı’na bakan ön cephede kullanılmıştır; arkaya doğru uzayan ve okul-derslik ünitelerini oluşturan kısımlar daha işlevsel ve basit bileşenlerle biçimlendirilmiştir.

Mekteb-i Sanayi binasına ekli, oldukça küçük bir yapı olan Yeniçeri Müzesi ise, sadece 270 m² kadar bir sergileme alanına sahiptir; giriş holünde yer alan iki taraflı anıtsal merdiven, üst kattaki sergi salonuna ulaşmaktadır (Res. 11 ve 12).



Res. 13. Tarihsiz bir kartpostalda müzenin sergi mekanı

Le Moniteur Oriental'in 30 Ağustos 1899 tarihli sayısında, sergi salonunun uzunlamasına üç bölüm halinde düzenlendiği ve ihlamur ağacından yapılan tavanın camgöbeği rengi üzerine yıldızlı bezemelerle kaplı olduğu belirtilir (Ahunbay, 1996: 200). 20. yüzyıl başlarına ait bir kartpostalda, içinde yeniçeri mankenleriyle sergi salonu görülmektedir (Res. 13). O dönemde henüz kuruluş evresinde olan Osmanlı müzeciliğinin son derece sıradışı ve ilginç bir denemesi olarak, 1826'da kaldırılmış olan Yeniçeri Ocağı'nın anısını, giydirilmiş ve özgün silahlar taşıyan mankenlerle yaşatan böyle bir sergilemenin, Osmanlı figür geleneğine tamamen yabancı oluşu dikkat çekicidir. Bu bağlamda, 19. yüzyıl sonlarında Osmanlı yöneticilerinin görsel kültürle ilişkisinin dönüşümüne işaret eden en açık göstergelerden biridir. Hiç kuşkusuz, Yeniçeri Ocağı'nın anısının tarihin sayfaları arasında kaldığı mesajı verilmektedir; fakat bir yandan da, Osmanlı'nın görkemli geçmişine ve eski zaferlerine yeniçeriler aracılığıyla romantik bir gönderme yapılmaktadır. 1870'lerde sergiyi gören Edmondo de Amicis, tahtadan yapılmış, boyanmış, giysili ve silahlı yeniçeri görünümündeki mankenlerin nasıl dehşet verici bir görünüm sergilediklerini seyahatnamesinde detaylarıyla tasvir etmiştir (De Amicis, 2006: 101-102).

İçinde sergilenen objeler ve bunların sergilenme biçimi ilginç olmakla birlikte, mimari özellikler açısından iç mekân çok küçük ve sade tasarlanmıştır. Dolayısıyla, müze binasını dikkat çekici kılan asıl unsur, boyutları ya da plan özellikleri değil, ön cephe düzenlemesidir. Bu cephe, daha yoğun bezemeli, daha barok görünümüyle, binanın geri kalanından açıkça farklılaşır; bitişik olmasına rağmen farklı bir bina izlenimi yaratır. Bu ayrım sadece bezeme karakteriyle değil, diğer yapısal detaylarla da vurgulanır; mesela kat aralarını belirleyen kornişler Sanayi Mektebi'nin cephesinde düz bir hat halinde devam ederken, Yeniçeri Müzesi'nin cephesinde bir dalgalanma yapar. Okul cephesinin simetrik görünümünden farklılaşan bu cephe kurgusu, farklı işleve sahip bir yapı olduğunu mimari diliyle açıkça hissettirmektedir.

Dalgalı çatı, katlar arasındaki eğrisel ve taşkın profilli korniş, profilli kasalar içinde yer alan pencereler ve içte giriş holünde dönerek yükselen iki merdiven gibi detaylar, D'Aronco'nun bu projede Osmanlı baroğundan ilham aldığına belirgin göstergeleridir. Üst kattaki ikiz kemerli pencere açıklıkları, Nuruosmaniye Camisi'ni akla getirmektedir. Nitekim, Udine Müzesi'ndeki D'Aronco arşivinde bulunan bazı etütler, müzenin dış kapı ve pencereleri için bu kaynaktan beslendiğini açıkça belgelemektedir (Barillari, Godoli, 1997: 60). Özellikle 18-19. yüzyıl çeşmeleriyle benzeşen geniş, dalgalı saçak kompozisyonu, bu kısmın okul cephesinden farklılaşan bezemeci üslubunun belki de en dikkat çekici unsurudur.

Zengin bezemeli cephe kompozisyonunu taçlandıran eğrisel saçığın alt kısmı, günümüzde düz ahşap levhalarla kaplıdır (Res. 11). Nitekim, 1977'deki yangının ardından yürütülen restorasyonun proje sürecine katkıda bulunan Z. Ahunbay, bu kısmın çok daha erken bir tarihte, 1940'larda yapılan bir onarımda düz ahşap levhalarla değiştirildiğini aktarır. Özgün saçıkların ise, muhtemelen bağdadî üzerine sıva ya da alçı bezemelerle kaplı olması gerektiğini, bir tahmin olarak belirtir (Ahunbay, 1996: 195-215). Gerçekten de yapının ilk halini gösteren fotoğraflarda saçak kısmı net olarak görülememektedir. Yapının açılışı vesilesiyle 1899'da Le Moniteur Oriental'de yayınlanan makalede, müze binasının çatı uçlarında resimlerle süslü, eğrisel bir saçığın uzandığı belirtilmekteydi (Ahunbay, 1996: 200); bununla birlikte, fotoğraf ve çizimlerde bu eski görünüm detaylandırılmadığı için, söz konusu bezemelerin karakteri net olarak belirlenememişti.



Res. 14. Yeniçeri Müzesi çizimi (Baranovski, 1908: 78)

Bugüne kadar Türkiye'deki yayınlarda ya da D'Aronco monografilerinde yer almayan, farklı bir cephe çizimi, 1902-1908 yılları arasında Rusya'da yayınlanan ve 19. yüzyılın ikinci yarısında dünyanın önemli şehirlerinde uygulanan ya da tasarlanıp gerçekleştirilmeyen birçok projeyi toplayan bir mimarlık ansiklopedisinde yayınlanmıştır (Baranovski, 1908: 78). Proje ve binanın açılışı ile çağdaş sayılabilecek bu çizim, müze binasının daha önce yayınlanan görünümlerinden farklılaşan bazı detaylar sunmaktadır (Res.14). Çizimde dikkati çeken hususlar şunlardır:

- 1) Bitişik okul binasının zemin katının, 1899'da tamamlanan ilk projedeki gibi, dükkanlar halinde düzenlendiği görülmektedir. Yukarıda belirtildiği üzere, 1900 yılındaki ikinci açılış töreninde, söz konusu dükkanlar kaldırılmış ve kemerli açıklıkların yerine pencere açıklıkları eklenmişti. Dolayısıyla bu detay, çizimin tarihlendirilmesi açısından önemlidir: Bu görüntü 1900 sonrasına ait olamayacağına göre, çizimin tüm detayları cephenin ilk/özgün haline veya proje safhasına ait olmalıdır.
- 2) 1900 tarihli fotoğraflarda, çatının gerisinde iki bacanın yükseldiği görülür (Res. 10). Binanın hafifçe yanından görmekte olduğumuz çizimde ise bacalar mevcut değildir; fakat çatının tam ortasında, bacadan çok daha gösterişli bir kütle halinde yükselen başka bir çıkıntı mevcuttur. Bu çıkıntı, fotoğraftaki düzenlemeden farklı olarak, orta aks üzerinde yer alan bir aydınlık feneri görünümündedir. Böyle bir detayın yapının en eski fotoğraflarında dahi görülmemesi, çizimin proje aşamasına ait olabileceğini de düşündürmektedir; tasarlanmış, fakat daha sonra işlevsel bulunmadığı için kaldırılmış bir unsur olması mümkündür. Diğer yandan, eski fotoğraflarda görülen bacalar da bugün mevcut değildir. Bacaların 1970'lerin sonlarında gerçekleştirilen restorasyon çalışmasından önce, belirsiz bir tarihte kaldırıldığı anlaşılmaktadır; çünkü o yıllarda dahi özgün bacalara dair bir iz bulunamamıştır (Ahunbay, 1996: 202).
- 3) 1900'lü yılların fotoğraflarında, müze cephesinin üst bölümünde, yani pencere açıklıklarının üstünde, ortada imparatorluk arması ve iki yanda savaş ve denizciliği temsil eden demirden iki rölyef yer almaktadır. Çizimde ise ortadaki arma mevcut olmakla birlikte, yanlardaki rölyefler görünmemekte, bu kısımlar sadece iki açıklık olarak gösterilmektedir. Çizimde, yapısal unsurların dışında sayılabilecek bir bileşene yer verilmediği düşünülebilir; fakat bu detay, aynı zamanda, binanın gerçekleştirilmesinden önce proje aşamasındayken hazırlanmış bir eskiz olabileceğini de düşündürmektedir. Günümüzde, ortadaki armanın yeri boş olmakla birlikte, yanlardaki rölyefler mevcuttur.
- 4) 1900 tarihli fotoğraf ile kıyaslandığında, Rusya'da yayınlanan çizimdeki cephe görünümünde profillerin çok daha taşkın oluşu dikkati çekmektedir. Bu fark, özellikle subasman profillerinde daha da belirginleşmektedir. Aynı şekilde, kapı kemerinde de ufak değişiklikler mevcuttur: Formu benzetmekle birlikte, çizimde daha dekoratif, dilimli görümlü bir kemer ve daha taşkın profiller söz konusudur. 1900 tarihli fotoğraftaki kapı daha basık görünürken, çizimdeki kapı daha plastik bir çıkıntı oluşturmaktadır.
- 5) Çizimdeki en dikkat çekici detay, saçaklardaki bezemelerin net olarak yansıtılmasıdır. Daha önce hiçbir fotoğraf ya da çizimde net olarak görülemeyen saçak bezemelerinin ilk/özgün hali, muhtemelen çizimde görüldüğü gibiydi. Z. Ahunbay'ın belirttiği üzere, 1940'larda bilinmeyen bir sebeple kaldırılan ve yerine düz ahşap levhalar konan (Ahunbay, 1996: 203) bu kısımda meydan çeşmelerini, mesela III. Ahmet Çeşmesi'ni anımsatan, bezemeli ve dalgalı bir saçak kompozisyonu görüyoruz. Saçağın alt kısmında bugün var olmayan bezemeler, çizimde net olarak ifade edilmiştir: Buna göre, ön cephede giriş aksının üzerine denk gelen kısımda dilimli güneş ya da madalyon benzeri bir motif bulunuyordu; bu merkezî kısımdan yanlara doğru ise, kıvrım dallardan oluşan yoğun bir kompozisyon yer alıyordu. Bu görünümüyle, barok özellikler taşıyan III. Ahmed Çeşmesi gibi meydan çeşmeleri, ya da benzer çatı-saçak kompozisyonlarına sahip Bab-ı Ali ve bugün mevcut olmayan Seraskerlik Kapısı ile benzeşmektedir. D'Aronco'nun benzer bir tasarımı Tophane'deki Yeni Çeşme projesinde de tekrarladığı görülür (Res. 15).

Sonuç olarak bu çizim, müze binasının günümüze ulaşmayan ve daha önce görsel olarak belgelenemeyen bazı cephe detaylarını sunmaktadır. Özellikle saçak-altı bezemelerinin mahiyetini net olarak sunduğu için, bilimsel araştırmalara ve gelecekteki restorasyon çalışmalarına katkı sağlayacağı düşünülmektedir.



Res. 15. Saçak kompozisyonu açısından benzerlik gösteren örnekler: III. Ahmet Çeşmesi, Bab-ı Ali, Seraskerlik Kapısı ve Yeni Tophane çeşmesi.

KAYNAKÇA

- Ahunbay, Z. "Sultan Ahmet Meydanı'nda Bulunan Marmara Üniversitesi Rektörlük Binaları'nın Tarihi Kimliği ve Restorasyon Sorunları", Prof. Dr. Doğan Kuban'a Armağan, (yay. haz. Z. Ahunbay, D. Mazlum, K. Eyüpgiller), İstanbul, 1996, 195-215.
- Arık, R. O. Türk Müzeciliğine Bir Bakış, İstanbul, 1953.
- Ayverdi, E.H. 19. Asırda İstanbul Haritası, İstanbul, 1958.
- Baranovski, G. V. Arhitekturnaya Entsiklopediya Vtoroy Poloviny XIX. Veka, T.II, S.-Peterburg, 1908.
- Barillari, D., Godoli, E. İstanbul 1900, (Çev. Aslı Ataöv), İstanbul, 1997.
- Batur, A. "Sanayi Mektebi Binaları", Dünden Bugüne İstanbul Ansiklopedisi, C. 6, İstanbul, 1994, 444-446.
- De Amicis, E. İstanbul (1874), (Çev. Beynun Akyavaş), Ankara, 2006.
- De Mouy, C. Lettres du Bosphore, Paris, 1879.
- Ergin, O. Türkiye Maarif Tarihi, Cilt 2: Tanzimat Devri Mektepleri, İstanbul, 1940.
- Flaubert, G. Doğu'ya Yolculuk (1849-1851), (Çev. Yaşar Avunç), İstanbul, 2016.
- Gautier, T. The Works of Théophile Gautier Volume Ten: Constantinople, New York, 1901.
- Grosvenor, E.A. Constantinople, V.1, Boston, 1900.
- "Kılıçhane", Dünden Bugüne İstanbul Ansiklopedisi, C. 4, İstanbul, 1994, 559.
- Koşay, H.Z., Orgun, M.E.Z., Bayram, S., Tan, E., Osmanlı İmparatorluğu ve Türkiye Cumhuriyeti Çağlarında Türk Kazı Tarihi, C. I/1, Ankara, 2013.
- 'Osmanlı Mimarı' D'Aronco. İstanbul Projeleri 1893-1909. Restorasyonlar, Projeler, Kitaplar, İstanbul, 2, 2010.
- Öz, T. "Ahmet Fethi Paşa ve Müzeler", Türk Tarih, Arkeoloji ve Etnografya Dergisi, 5, 1949, 1-15.
- Özends, E. Osmanlı İmparatorluğu'nda Fotoğrafçılık 1839-1923, 2, İstanbul, 2017.
- Öztuncay, B. Dersaadet'in Fotoğrafçıları, İstanbul, 2003.
- Panvinio, O. De Ludis Circensibus, Framboltus, 1681.
- Pirovano, C. D'Aronco Architetto, Milano, 1982.
- Shaw, W.M.K. Osmanlı Müzeciliği. Müzeler, Arkeoloji ve Tarihin Görselleştirilmesi, (Çev. Esin Soğancılar), İstanbul, 2, 2015.