

# Beçin Kalesi 2016 Yılı Kazısı ve Buluntuları Üzerine

Kadir PEKTAŞ\*

## öz

Beçin Kalesi'nde 2016 yılı çalışmaları kapsamında surla kuşatılmış aşağı kısımda, Seymenlik Kapısı yakınındaki alanda kazılara devam edilmiştir. Daha önceki yıllarda sokak dokusunun ortaya çıkarılması amacıyla yapılan kazılarda ortaya çıkarılan sivil yapıların devam ettiği 2016 çalışmalarından anlaşılmıştır. Bu bildiriye Seymenlik Kapısı civarındaki yapıların ortaya çıkarılmasına yönelik kazıların sonuçları üzerinde durulacaktır. Ayrıca Beçin örenyerinin karşılama merkezi yakınındaki surların sağlamlaştırılması için yapılan kazılar sonucunda elde edilen bulgular tartışılacaktır.

**Anahtar Kelimeler:** Beçin, kazı, sur, seramik, metal

# Beçin Citadel Excavation 2016 and Findings

Kadir PEKTAŞ\*

## SUMMARY

In scope of the researches conducted in Beçin Castle in 2016, excavations have been continued in the area close to Seymenlik Gate, in the down side surrounded with ramparts. It was understood from the researches done in 2016 that the civil structures which were found out during excavations carried out for the purpose of revealing the street texture in the previous years have been still existing. Within this notice, emphasis will be put on the results of the excavations intended for disclosing structures around Seymenlik Gate. Moreover, the archaeological findings obtained in consequence of excavations done for strengthening ramparts near to Beçin archaeological site greeting centre will be discussed.

**Keywords:** Beçin, excavation, rampart, ceramic, metal

\* İstanbul Medeniyet Üniversitesi, Edebiyat Fakültesi, Sanat Tarihi Bölümü, pektaskadir@hotmail.com

\* Istanbul Medeniyet University of Civilization, Faculty of Literature, History of Art, pektaskadir@hotmail.com

Beçin Milas ilçe merkezine 5 km kadar uzaklıktaki Beçin Kalesi'nde yaptığımız kazılarda çıkan eserler, çoğunluğunu sikkelerin oluşturduğu metal buluntular ve seramikler olmak üzere iki başlıkta ele alınacaktır.

Beçin'de 2016 yılında Seymenlik Kapısı yakınındaki surların bitişiğinde ve karşılama merkezindeki surlarda kazılar yapılmıştır. Bildiride bu kazılar sırasında ele geçenler ile arazi yüzey taramaları sırasında tespit edilen ve kazı evi deposunda bulunan ancak henüz detaylı ele alınmamış eserler üzerinde durulacaktır. Bundan önce kazı çalışması yapılan alanlara kısaca değinelim.

Geçen yıl yapılan çalışmaların devamı olarak, Seymenlik Kapısı yakınındaki surların bitişiğindeki kazılar BD,BE,BF-60 karelerinde sürdürülmüştür. Burada sokağa açılan kapıdan girilen küçük avludan ulaşılan tek hücre ile bunun bitişiğinde iki hücre daha belgelenmiştir. Mekânların devamında bu kez ayrı bir avluya açılan, biri ocaklı iki hücre daha ortaya çıkarılmıştır. Halkın kullandığı evlere ait bölümler olduğu anlaşılan bu mekânlarda seramik ve sikkeler yoğun olarak ele geçmiştir.

Beçin ören yerine çıkışta, İç Kale'nin alt kısmında yapılan karşılama merkezinin kuzey yönündeki sur kalıntılarının düzenlenmesi için surların belirli yerlerinde kazı yapılmıştır. Milas'a bakan kuzey kenarı daha yüksek olan duvarların bu tarafında kazılar yoğunlaşmıştır. Moloz taş ve daha az olarak tuğla kırıklarıyla inşa edilen surların İç Kale'ye kadar devam ettiği, bugünkü yolun kenarında yarım daire planlı bir burcun varlığı anlaşılmıştır.

#### **BULUNTULAR:**

Kazı çalışmalarında 64 sikke, 4 yüzük, 3 ok ucu, 2 aplik ile birer adet adet kolye ucu, kemer tokası, çan, anahtar ve işlemeli kemik obje ele geçmiştir.

Sikkeler yoğun olarak XIV-XV. yüzyıllara ait anonim örneklerdir. Bunlar arasında Bizans, Menteşe ve Osmanlı dönemine ait olanlar daha az sayıdadır (Fotoğraf 1).

Anonim sikkeler farklı gruplar halinde karşımıza çıkmaktadır. Bunlar bir yüzü nakışlı diğer yüzü figürlü, bir yüzü nakışlı diğer yüzü yazılı, yada her iki yüzü de nakışlı olarak sınıflandırılabilir.

Önceki yıllarda benzerine rastladığımız iki bronz sikkenin bir yüzünde ön ayakları öne doğru uzanmış bir aslan figürü yerleştirilmiştir. Figürün kuyruğu kıvrılarak sırta doğru kalkmıştır. Diğer yüzünün ortası tek, çevresi 6 düğümlü düzenleme gösterir (Fotoğraf 2).

Bu sikkenin bir yüzünde kuş figürü, diğer yüzünde içi çizgilerle bölünmüş sekizgen kompozisyonu görülmektedir (Fotoğraf 3).

Her iki yüzü nakışlı gruptan bu sikkenin bir yüzü altı yapraklı çiçek, diğer yüzü Mühr-ü Süleyman ile süslenmiştir (Fotoğraf 4).

Tire'de basılan sikkenin bir yüzü nakışlı diğer yüzü yazılıdır (Fotoğraf 5).

Ön Yüz: İççe iki dairenin içinde dışta kalın nokta dizisi, içte simetrik geometrik motif işlenmiştir.

Arka Yüz: Daire içinde; 'azze nasruhu, duribe Tire yazısı okunmaktadır.

Bir yüzü nakışlı diğer yüzü yazılı gruptan bu sikke İstanbul'da basılmış olup Osmanlı dönemi parasıdır (Fotoğraf 6).

Ön Yüz: Ortada kıvrım yaparak devam eden geometrik kompozisyon görülür.

Arka Yüz: İki satır halindeki yazı şöyledir: Duribe, Kostantiniye

Balat'ta basılan H.818/M.1415-1416 tarihli sikke yıpranmıştır (Fotoğraf 7). Sikkenin her iki yüzünde kompozisyon aynıdır. Buna göre sikkenin yüzeyi yatay çizgilerle, ortası geniş üç satıra ayrılmıştır.

Yazılar şöyledir: Duribe, Balad, 818

Kazıda ele geçen Osmanlı sikkeleri, anonim örnekler dışında Yıldırım Bayezid, II. Murad, Fatih ve II. Bayezid'e aittir.

Yıldırım Bayezid'in bu sikkesinde yatay çizgilerin böldüğü alanda yazılardan oluşan düzenleme iki yüzde de tekrar edilmiştir (Fotoğraf 8).

Ön Yüz: Bayezid ..., Murad ..

Ark Yüz: Hallede mülkehu

Fatih'in bir yüzü ejderli sikkelerinden bu yıl da ele geçmiştir (Fotoğraf 9). Genellikle Aya-suluk darblı bu sikkeler içinde diğerlerine göre iyi durumda belgelediğimiz örnek şöyledir:

Ön Yüz: Gövde ve kuyruğu kıvrılarak üstteki başıyla birleşen ejder tüm yüzeyi kaplamaktadır. Ejderin baktığı yöndeki yazılar okunamamaktadır.

Arka Yüz: ..., Mehmed ibn, Murad han

Çeşitli amaçlarla kemer yada elbise aksamına tutturulan iki metal aplik ele geçmiştir.

Muhtemelen bir deriye applike edilen bu eserin ortasında daire kabartma, alt kısmında dört adet kanca yer alır. Bu kancalar geçirildikten sonra içe kıvrılarak aplik tutturulur (Fotoğraf 10).

BÇ16 BE60 B01 envanter numarası verilen aplik, 3,4 cm. uzunluğunda, 1,4 cm. genişliğinde, 0,2 cm. Kalınlığındadır (Fotoğraf 11). Palmet bezemeli aplik üzerinde dört adet tutturma deliği bulunmaktadır. Bir tanesi kenarından kırılmış yarım durumdadır. İki kenarında küçük kırılmalar görülmektedir.

Sağlam kolye ucunun üzerinde iki yana doğru uzanan lotus ile aralardaki boşlukların alt ve üzerinde çiçek rozet yer almaktadır (Fotoğraf 12).

Bir halka ve buna bitişik dörtgen yada elips bölümden oluşan yüzükler kısmen sağlam durumda ele geçmiştir. Yüzüklerin kaş kısmına yüzeysel çizgiler işlenmiştir (Fotoğraf 13).

Küçük boyutlu çan ile gövdesi dilimli okucu ve anahtar ele geçen diğer metal buluntulardır (Fotoğraf 14-15).

2016 yılı kazı buluntuları arasında yer alan seramikler bir örnek dışında sırsızdır. Çoğunluğu yoğun gümüş mika ve küçük siyah ile beyaz renkli taşçıklarla çok katkılı, gözenekli kırmızı hamurludur.

Kırmızı hamurlu, beyaz astarlı zemin üzerine, şeffaf koyu tek renk yeşil sırlı kâse, dışa kıvrılmış ince ağız kenarlı, derin gövdeli ve halka kaidelidir (Fotoğraf 16, Çizim 1).

Sırsız, dip kısma doğru daralan gövdeli ve düz kaideli bu örneğin mevcut bölümü, kabın dip parçasıdır (Fotoğraf 17, Çizim 2).

Tek kulplu sürahinin üst ve uç kısmı kırık durumdadır. Kırmızı hamurlu, şişkin gövdeli ve sade bir örnektir (Fotoğraf 18).

Gözenekli kırmızı hamurlu çift kulplu testinin parçalarının çoğunluğu 2015 yılı buluntuları arasındaydı. 2016 yılında diğer parçaları bulunarak kısmen tümlenmiştir. İçe kıvrılmış geniş ağız kenarlı, uzun boyunlu, şişkin gövdeli ve düz kaidelidir. Mevcut yassı tek kulbu boyundan omuza bağlanmaktadır. Boyun üzerinde iki sıra tarak yiv sırası, kulp bağlantı yerinde ise bir sıra kalın yiv dolanmaktadır (Fotoğraf 19).

Parçalarının bir kısmı 2016 yılında tamamlanabilen kırmızı hamurlu, şişin gövdeli ve tek kulplu testinin uzun bir boyun kısmı mevcuttur (Fotoğraf 20, Çizim 3). Su akıtılan uç kısmı ele geçmemiştir.

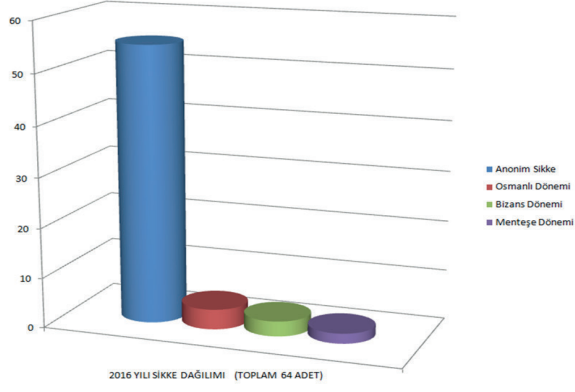
Depo amaçlı kullanıldığını tahmin ettiğimiz bu örnek çift kulpludur (Fotoğraf 21). Gövdesinin bir kısmıyla üst bölümü ele geçmemiştir.

Yine depo amaçlı kullanılan kırmızı hamurlu küp kalın, geniş dudaklı ve dışa taşkın ağız kenarlı, kısa boyunlu, aşağıya doğru genişleyen şişkin gövdeli ve düz kaidelidir (Fotoğraf 22, Çizim 4). Boyunda tek sıra, gövde üzerinde üç sıra yatay kuşaklar halinde parmak baskı bezemeleri

dolanmaktadır. Omuz kısmında iki sıra kalın tarak yiv sıraları görülmektedir.

Pişmiş toprak eserler arasında bir de düdüğü dikkati çekmektedir (Fotoğraf 23). Kuş biçimli olduğu anlaşılan düdüğün baş kısmı ele geçmemiştir. Üst kısmında delik bulunan bu düdüğü, Türk döneminin nadir oyuncak eserleri arasında yer almaktadır.

## FOTOĞRAFLAR



**Fotoğraf 1-** Sikkelerin dağılımı



**Fotoğraf 2-** Bir yüzü aslan figürlü diğer yüzü nakışlı sikkeler



**Fotoğraf 3-** Bir yüzü nakışlı diğer yüzü kuş figürlü sikke



**Fotoğraf 4-** İki yüzü nakışlı sikke



**Fotoğraf 5-** Tire darblı sikke

ÖN YÜZ

ARKA YÜZ



BÇ16 BF60 S12

**Fotoğraf 6-** İstanbul darblı sikke

ÖN YÜZ

ARKA YÜZ



BÇ16 BD60 S12

**Fotoğraf 7-** Yıldırım Bayezid'in Sikkesi



BÇ16 BE60 S09

**Fotoğraf 8-** Balad darplı Sikke

ÖN YÜZ

ARKA YÜZ



BÇ16 BE60 S13

**Fotoğraf 9-** Fatih'in sikkesi



BÇ16 BF60 B04

**Fotoğraf 10-** Kemer apliği



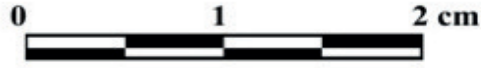
BÇ16.BE60.B01

**Fotoğraf 11-** Kapı-pencere apliği



BÇ16 BF60 B01

Fotoğraf 12- Kolye ucu



BÇ16 BF60 B02

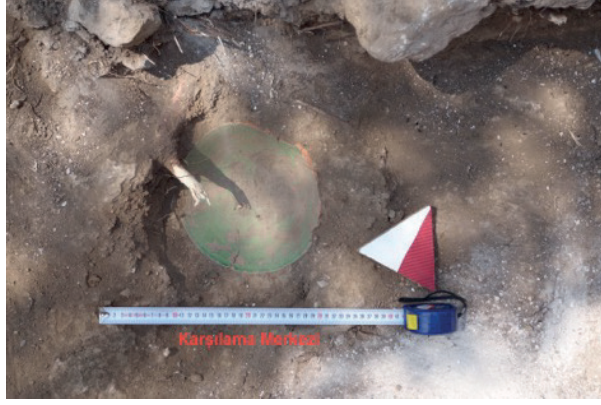
Fotoğraf 13- Yüzük



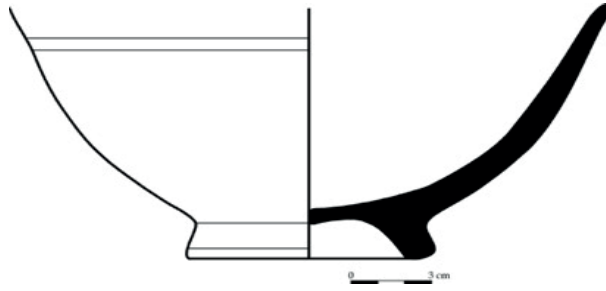
Fotoğraf 14- Çan



Fotoğraf 15- Okuçlarından bir örnek



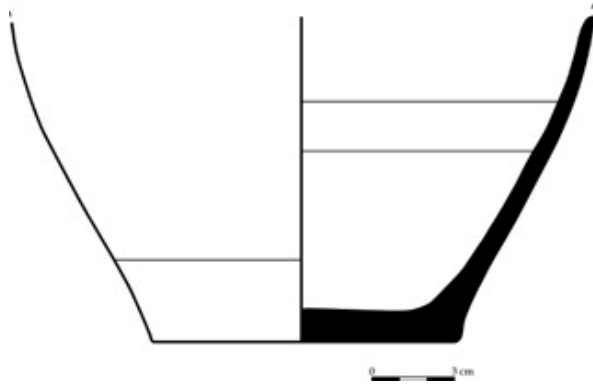
**Fotoğraf 16-** Yeşil sırlı seramik



**Çizim 1-** Yeşil sırlı seramik kabın çizimi



**Fotoğraf 17-** Dip parçası



**Çizim 2-** Dip parçasının çizimi





BÇ16 BD60 PT 03

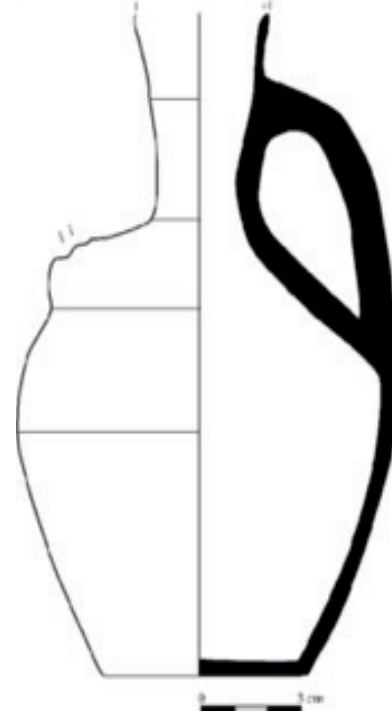
**Fotoğraf 18-** Üzeri kırık sürahi



**Fotoğraf 19-** Çift kulplu testi



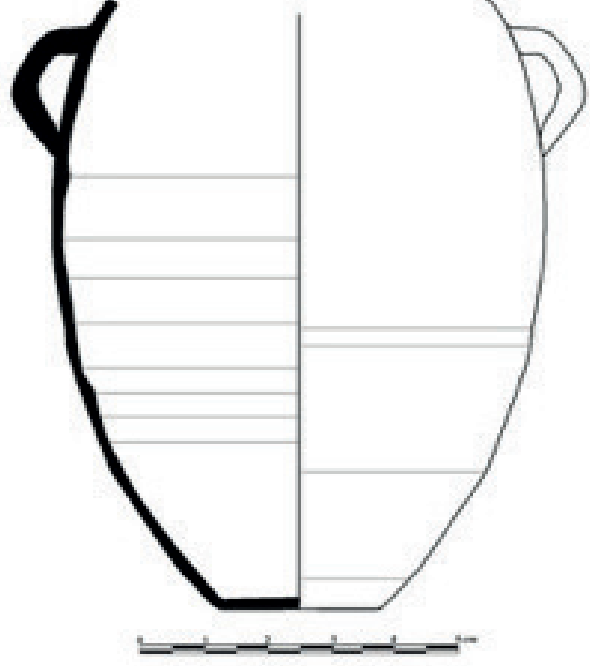
**Fotoğraf 20-** Uzun boyunlu testi



**Çizim 3-** Uzun boyunlu testinin çizimi



**Fotoğraf 21-** Çift kulplu depolama kabı



**Çizim 4-** Depolama kabının çizimi



BÇ 15 BE61 236

**Fotoğraf 22-** Depo amaçlı küp



BÇ12.03 NO'LU AÇMA

**Fotoğraf 23-** Düdük