

SARUHANLI İLÇESİNİN DEMOGRAFİK ÖZELLİKLERİ**Ferdi AKBAŞ¹****Öz**

Yerleşim birimlerinin nüfusu sürekli hareket halindedir. Süreç içerisinde bazı yerleşmelerin nüfusu artarken bazılarınınki azalmaktadır. Bu durumu o yerin sahip olduğu beşerî ve fiziki coğrafya özellikleri ortaya çıkarmaktadır. Nüfusu azalma eğilimi içerisinde olan ilçelerden birini de araştırma konusunu teşkil eden Saruhanlı ilçesi oluşturmaktadır. Saruhanlı, Ege Bölgesi'nin Asıl Ege Bölümü sınırları içerisinde yer alan ve idari bakımdan Manisa iline bağlı bir ilçedir.

Çalışmanın amacını Saruhanlı'nın idari olarak ilçe statüsü edinmesinden sonraki nüfus değerlerini ortaya çıkarmak ve ilçedeki nüfus kayıplarının nedenlerini açıklamak oluşturmaktadır. Bu amaç doğrultusunda ADNKS ile Genel Nüfus Sayımlarından elde edilen değerlerden faydalanılarak çalışma tamamlanmaya çalışılmıştır. Çalışma sonucunda ilçenin sürekli nüfus kaybına uğradığı ortaya çıkarılmıştır. Bu kayıpların büyük bir bölümünün ekonomik faktörlere bağlı olarak gerçekleştiği belirlenmiştir.

Anahtar Kelimeler: *Ege Bölgesi, Saruhanlı, Nüfus, Yerleşme, Nüfus Kaybı.*

DEMOGRAPHIC CHARACTERISTICS OF SARUHANLI DISTRICT**Abstract**

The population of the settlements is constantly on the move. in the process, the population of some settlements is increasing while some of them are decreasing. This situation reveals the human and physical geography features of that place. One of the districts that have a tendency to increase the population is Saruhanlı, which is the subject of research. Saruhanlı is a district of Manisa province which is located within the boundaries of the Aegean Region of the Aegean Region.

The purpose of the study is to reveal the population values of Saruhanlı after the administrative status of the district and to explain the reasons of the population losses in the district. For this purpose, we

¹ Atatürk Üniversitesi, Edebiyat Fakültesi, Coğrafya Bölümü, Arş. Gör. Dr., ferdi.akbas@atauni.edu.tr

tried to complete the study by taking advantage of the values obtained from the General Population Census with the ABPRS. As a result of the study, it was revealed that the district suffered constant population loss. It was determined that most of these losses occurred due to economic factors

Keywords: Aegean Region, Saruhanlı, Population, Settlement, Population Loss.

Giriş

Nüfus en temel anlamıyla bir kişi ya da bireyin belli bir ülkede sayılıp tespit edilip belirlenen toplam insan sayısını ifade etmektedir (Doğanay, 1997: 13). İnsanların mevcut konumlarını terk edip başka yerlere doğru yer değiştirmesi insanlık tarihi kadar eski bir durumdur. Nüfus yeryüzünde homojen bir dağılım göstermemiştir; nüfusun dağılımında fiziki ve beşerî coğrafya faktörleri etkili olmuştur. İnsanoğlunun tarih sahnesine çıktığı ilk zamanlarda temel ihtiyaçları karşılamak amacıyla yapılan nüfus hareketleri zaman içerisinde doğal, iktisadi, sosyal ve siyasi sebeplerle yapılmaya başlanmıştır. Nüfus, ülkelerin refah düzeylerinin yükselmesinde büyük pay sahibidir. Milli gelirin artış hızı nüfus artışından fazla olursa istenilen refah seviyesi yakalanacağı gibi ülkelerin kalkınması da mümkün hale gelir. Bunun tersi bir durumun söz konusu olması artan nüfusun ihtiyaçlarının giderilememesi gibi çok farklı ve ciddi sorunlara neden olabilmektedir (Doğanay, 1997:150). Bir yerleşim alanında nüfusun azalmasında çok çeşitli faktörler rol oynayabilir. Göç bunların en başında yer almaktadır. Göç, nüfusun belli bir idari sınırı geçerek ikamet sahasını daimî ya da geçici süreyle değiştirmesi olayı olarak ifade edilmektedir (Tümertekin ve Özgüç, 1998: 307). İnsanların sürekli ikamet yerlerini değiştirmesi hem ayrıldıkları hem de geldikleri yerlerin nüfus yapısında birtakım değişikliklere neden olmaktadır.

Bir yerin nüfus yapısının iyi derecede bilinmesi, oradan daha doğru faydalanmayı ve daha iyi anlamayı kolaylaştırmaktadır. Demografi araştırmaları yüzyıllardır yapılmaktadır. Nüfusun detaylı bir şekilde

analiz edilmesi karşılaştırma ve yönlendirme yapabilmenin temel şartını oluşturmaktadır (Emirođlu, 1988: 25-41).

Anadolu'daki yerleşim birimlerinin büyük bir bölümü çok eski yerleşimlerin ya devamı ya da onların üzerinde teşekkül etmiş iskân alanlarıdır. Bunların bir bölümü de Türklerin Anadolu'yu yurt edinmesinden sonraki süreçte iktisadi ya da askeri alanda önemli bir bölgede kurulmuş kentlerdir. Bu tür yerleşmelerin bir bölümü daha geç dönemlerdeki ilgili bölgelerin tarımsal gelişmişlik düzeylerine göre oluşmuştur. Araştırma sahasını teşkil eden Saruhanlı'nın tarihi süreç içerisinde ortaya çıkışı da bir önceki cümlede ifade edilen şekildedir. Saruhanlı'nın idari sınırları arasında yer alan coğrafi olarak hala köy yerleşmesi özelliđi taşıyan mahallelerin bazılarında antik dönemlere dair arkeolojik izler ve kalıntılar mevcutsa da saha genelinde eski büyük bir yerleşim bulunmamaktadır (Berber, 2018: 436-437).

Saruhanlı'nın oluşumu, aynı adı taşıyan ve günümüz itibariyle Saruhanlı ve yakın çevresinde ikamet eden konargöçer yörüklerin iskânıyla ilgili bir süreçtir. Konargöçer toplulukların yerleşme sürecinin Osmanlı döneminde bilhassa Batı Anadolu'da koru, mera ve bataklıkların ziraata bađlı iskâna açılması ile ilgilidir. Bu bağlamda, 17. yüzyılın ilk aylarında Manisa ovasında bulunan konargöçer toplulukların Saruhanlı civarında yerleşik hayata geçmesi *Koru-ı Cebel-i Manisa* mukataasının tarıma açılmasıyla mümkün olmuştur (Bilgi, 2000: 426). Bu süreç sonunda Saruhanlı yerleşim birimi olarak belirlemeye başlamış ve zaman içerisinde daimi ikametgâh yeri olmuştur.

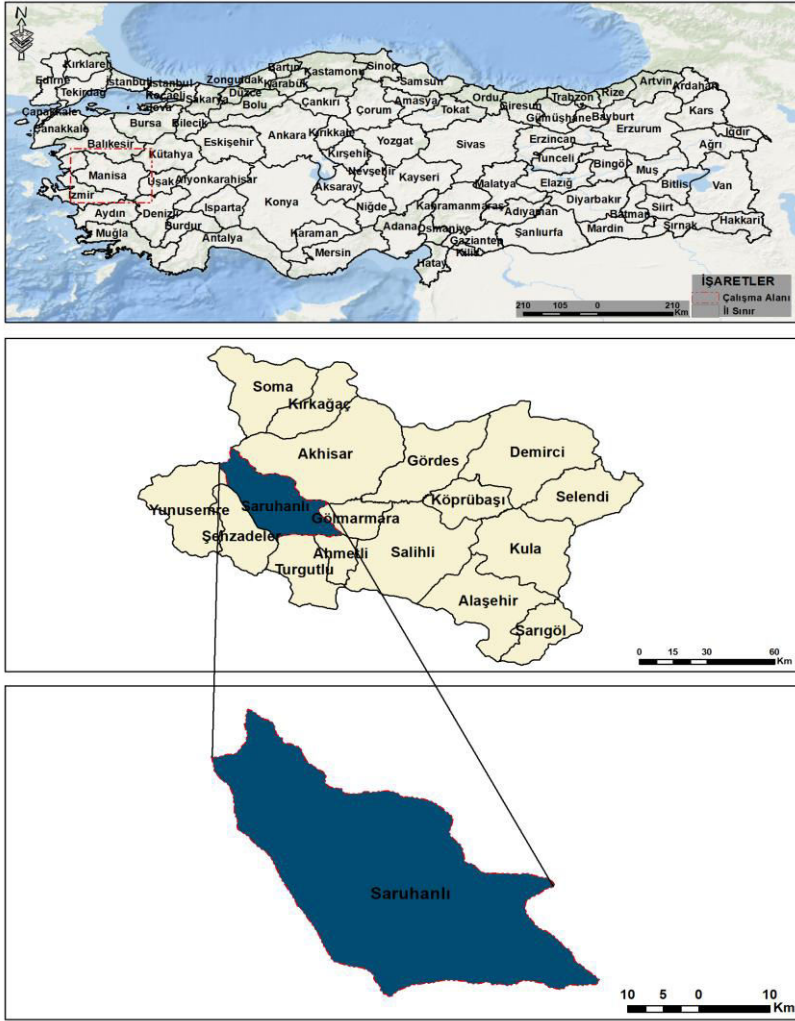
Araştırma alanında kırsal kesimdeki her yerleşim birimine kapladığı sahadan daha fazla iktisadi faaliyet alanı tekabül etmekte ve iskân alanları iktisadi faaliyet sahaları arasında küçük noktalar halinde görünmektedir. İskân ve iktisadi faaliyet köylerin sebep ve mekân açısından birbirine bađlı olmasını sağlamıştır (Tanođlu, 1954: 8). Özellikle tarla kültürlerinin kırsal kesimin uğraş alanı olduğu tarihten bu yana tarım arazilerinin hazırlanması, ekim-dikim işleri, üretilen mahsulün hasat edilmesi, harmanlanması ve depolanması gibi işler,

Saruhanlı İlçesi'nin (Manisa) Demografik Özellikleri

kırsal kesimdeki yerleşimleri birbirine bağlayan sebep-mekân ilişkisini izah etmektedir (Tunçdilek, 1980: 2).

Çalışmanın amacını Saruhanlı'nın ilçe konumuna geldiği 1959 yılından bugüne kadar demografik özelliklerini ortaya çıkarmak ve ilçenin nüfus kaybının sebeplerine dikkat çekmek oluşturmaktadır. Saruhanlı sosyo-ekonomik açıdan gelişme potansiyeli olan bir ilçedir. Bu bakımdan nüfus kayıplarının nedenlerinin ortaya çıkarılması ile ilgili birtakım çalışmalar yapılmış ve hala da yapılmaya devam ediliyor. İşte tüm bunların incelenmesi ile yapılmış ve yapılacak olan bütün çalışmalara (özellikle nüfusla ilgili olanlara) önerilerde bulunulması araştırmanın temel gayesini teşkil etmektedir.

Çalışmada Türkiye İstatistik Kurumu'nun 1965-2000 yılları arasında yapılan Genel Nüfus Sayım Sonuçları ile 2007-2018 yılları arasında Adrese Dayalı Nüfus Kayıt Sistemi (ADNKS) sonuçlarından faydalanılmıştır. Bu veriler ışığında ilçenin nüfus yapısı ve zaman içerisindeki değişimleri analiz edilerek tablo ve grafikler hazırlanmıştır. Saha ile ilgili yapılan bütün araştırmalara ulaşılmaya çalışılmış ve elde edilen kaynaklardan ilgili bölümlerde kullanılmıştır. Saruhanlı'nın nüfusu ile ilgili günümüze kadar yapılmış olan çalışmaların az olması alanla ilgili literatür bölümünün sınırlı olmasına neden olmuştur.



Harita 1.1. Saruhanlı İlçesi'nin Lokasyon Haritası.

Araştırma sahasını oluşturan Saruhanlı İlçesi, Ege Bölgesi'nin Asıl Ege Bölümü sınırları dâhilinde yer almaktadır. İdari bakımdan Manisa İli'nin sınırları arasında yer alan ilçe 890 km² yüz ölçüme sahip olup rakımı 43 metredir. İlçenin kuzeydoğu ve doğusunda Akhisar, Göl marmara, kuzeybatısında Kınık (İzmir), güneyinde Turgutlu ve Ahmetli, güneybatısında Manisa İli yer almaktadır (Harita 1.1.). Bağlı bulunduğu Manisa İli'ne 19 km mesafede bulunan ilçenin adından ilk

Saruhanlı İlçesi'nin (Manisa) Demografik Özellikleri

kez Cevat Paşa tarihinde söz edilmektedir. Yörenin tarihi genel anlamda Kurtuluş Savaşı ile başlamaktadır. 1918 yılında 150 haneye sahip bir köy durumunda olan saha, 7 Eylül 1922 tarihinde düşman işgalinden kurtarılmıştır. İlçede 1945 yılında Bucak Teşkilatı, 1953 yılında da Yılmaz Mahallesi olarak bilinen ve 100 haneye sahip olan Yılmaz Köyü ile birleşerek belediye teşkilatı kurulmuştur. 1 Nisan 1959 tarihinden çıkarılan 7033 sayılı kanunla ilçe statüsü edinen Saruhanlı'da İzmir-İstanbul Devlet Karayolu üzerinde bulunmaktadır (<http://www.saruhanli.gov.tr/ilcemiz-tarihcesi>, (Erişim Tarihi: 29.03.2019)).

Saruhanlı'nın ekonomisinin büyük bir bölümünde tarımsal faaliyetler egemendir. Zeytin, üzüm, tütün, buğday, mısır, domates ve biber en fazla yetiştirilen tarım ürünleridir. Sahadaki tarımsal işletmeler genel itibarıyla aile işletmesi şeklinde olup, işletme başına ortalama 6-7 dekar tarım arazisi düşmektedir. Genel olarak zeytin, tütün ve buğdayın bir bölümü kuru tarım arazilerinde yetiştirilirken bir kısmı da sulanabilen alanlarda üretilmektedir. Fakat özellikle son yıllarda yaşana kuraklık ve buna bağlı olarak ortaya çıkan sulama sorunu birtakım çözümlerle aşmaya çalışılmıştır. Klimatolojik özelliklere bağlı olarak yılda iki ürünün alınabildiği sahada, Kırsal Kalkınma Yatırımlarının Desteklenmesi Projesi ile tarımsal işletmelere sağlanan desteklerle kuru domates işleme, zeytinyağı, zeytin işleme, paketleme ve konserve fabrikaları kurulmuştur. İlçede mera alanlarının sınırlı olması hayvancılığın gelişmesinin önündeki en büyük engellerden biridir (Saruhanlı Stratejik Kalkınma Planı, 2012: 5-20).

Bulgular

Bir yerleşim biriminin nüfus özelliklerinin bilinmesi sosyo-ekonomik açıdan büyük önem taşımaktadır (Yazıcı, 1997: 66-71). Nüfusun yapısını değişikliğe uğratan birçok etken bulunmaktadır. Bunlardan belki de en önemlisini göçler oluşturmaktadır. Ülkemizdeki göç hareketi genel olarak gelişmemiş yerlerden gelişmiş alanlara doğrudur. Bunun temelinde fiziki ve beşerî faktörler yer almaktadır. Fiziki şartlarla sert ve olumsuz iklim koşulları ile arızalı,

eğimli ve yüksek jeomorfolojik özellikler, beşerî etmenlerle de işsizlikten kurtulma ile sağlık, eğitim gibi imkanlardan daha iyi derecede faydalanabilme isteği ifade edilmektedir. Bu nedenle insanlar ekonomik açıdan gelişmiş yerleri göç noktası olarak belirlemektedirler (Mutluer, 1992: 119-138).

Ülkemizde 1950’li yıllarda başlayıp, 1960’larda zirve noktasına ulaşan ve 1980’li yıllarda da endüstrileşme ile beraber devam eden bir iç göç süreci yaşanmıştır. Bu nüfus hareketi İstanbul, İzmir ve Ankara başta olmak üzere büyük kentlere yöneliktir (Garipağaoğlu, 2000-2001: 70-72). Özellikle gelişme potansiyelin düşük, iş bulma imkanlarının kısıtlı ve klimatolojik koşulların elverişsiz olduğu yerlerden bu şartların daha uygun olduğu şehirlere doğru yoğun bir göç olayı yaşanmaktadır (DPT: 2001: 26-30).

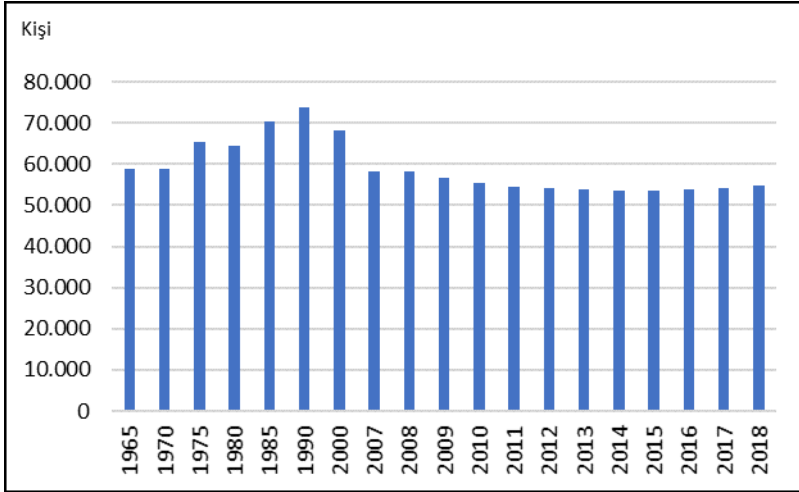
Tablo 1.1. Saruhanlı’da Nüfus Gelişimi (1965-2018).

Yıllar	Nüfus Değeri	Nüfus Değişimi (%)
1965	58.723	-
1970	58.880	0.3
1975	65.376	11.0
1980	64.427	-1.5
1985	70.277	-8.3
1990	73.888	4.9
2000	68.134	-8.4
2007	58.205	-17.0
2008	58.149	-0.10
2009	56.584	-2.8
2010	55.386	-2.2.
2011	54.343	-1.9

Saruhanlı İlçesi'nin (Manisa) Demografik Özellikleri

2012	54.160	-0.3
2013	53.821	-0.6
2014	53.684	-0.2
2015	53.692	-0.01
2016	53.921	-0.4
2017	54.072	0.3
2018	54.660	1.0

Kaynak: TÜİK.



Şekil 1.1. Saruhanlı'da Nüfus Gelişimi (1965-2018).

Manisa hem gelişmiş sanayi-ticaret imkanları hem de uygun iklim özellikleri nedeniyle sürekli göç alan ve nüfus değeri yükselen bir il konumundadır. Araştırma sahasını teşkil eden Saruhanlı, ilçe statüsüne kavuştuktan sonraki iki seçim dönemiyle 2017 ve 2018 yıllarında nüfus artışı, diğer dönemlerde (yalnızca 1990 yılı seçimleri hariç) nüfus kaybı yaşamıştır (Tablo 1.1, Şekil 1.1.). İlçe nüfusu 2000 yılından itibaren yetmiş binin 2007 yılından itibaren de altmış binin altına düşmüştür. Geçen 53 yıllık süreçte ilçe nüfusu 4063 kişi azalmıştır. Bu değer de mevcut nüfusun %7,4'üne karşılık

gelmektedir. Nüfus en hızlı düşüşü 1975-1980 (%12,5), 1990-2000 (%13,3) ve 2000-2007 arasındaki (%8,6) dönemlerinde göstermiştir. Nüfusun 1970-1975 ve 1985-1990 arasındaki dönemlerde de artış göstermiştir (Tablo 1.1). Nüfus sayımlarının yıllık ve ADNKS şeklinde yapılması nüfus ile ilgili verilerin daha sağlıklı bir şekilde toplanmasını sağlamıştır (Kantürk Yılmaz, 2011: 527).

Kırsal kesimden şehirlere doğru yapılan göçler kırsal göçler olarak ifade edilmektedir (Gürbüz ve Karabulut, 2008: 37-45). İç göçler kapsamında değerlendirilen kırsal göçler bir yerin nüfus yapısının değişmesinde önemli bir pay sahibidir. Saruhanlı'da yaşanan göç de genel itibariyle kırsal kesimden kentsel alanlara doğru yapıldığından dolayı kırsal göç niteliği taşımaktadır.

Tablo 1.2. Saruhanlı'da Köylerin Nüfus Değişimi (1965-2018).

Köyün Adı	Nüfus Değeri (1965)	Nüfus Değeri (2018)
Adiloba	1133	702
Alibeyli	1624	953
Apak	532	310
Aydınlı	142	172
Azimli	185	846
Bahadır	204	189
Bedeller	290	206
Büyükbelen	2633	2412
Çakmaklı	549	310
Çaltepe	567	251
Çamlıyurt	174	147
Çınaroba	441	244
Çullugörece	523	571

Saruhanlı İlçesi'nin (Manisa) Demografik Özellikleri

Develi	502	662
Dilek	2245	2111
Gökçe	1625	1341
Gözlet	705	264
Gümülceli	1816	1170
Hacimusa	496	144
Hacırahmanlı	3762	2732
Halitpaşa	-	2621
Hatipler	683	329
Heybeli	458	436
İshakçelebi	2278	1448
Kayışlar	944	441
Kemiklidere	526	783
Kepenekli	505	246
Koldere	4303	3043
Koyuncu	291	130
Kumkuyucak	1306	655
Lütfiye	792	624
Mütevelli	3067	2745
Nuriye	2493	1041
Paşaköy	2161	1632
Pınarbaşı	489	109
Sarıçam	938	271
Sarısığırlı	93	34

Şatırlar	417	216
Seyitoba	320	357
Taşdibi	798	737
Tirkeş	957	917
Yeniosmaniye	512	151
Köyler Toplamı	44479	34703
İlçe Merkezi	7095	19957
İlçe Genel Toplamı	51574	54660

Kaynak: TÜİK.

Saruhanlı'ya bağlı 42 köy yerleşmesi bulunmaktadır. Köylerin 1965-2018 arasındaki nüfus değerleri incelendiğinde; Aydınlar, Azimli, Çullugörece, Develi, Kemiklidere ve Seyitoba dışındaki köylerde (Halitpaşa Köyü dışında) nüfusun önemli ölçüde azaldığı dikkat çekmektedir. Köylerin nüfuslarının azalmasına rağmen ilçe merkezinin sahip olduğu nüfus değerinin yükselmesi, kırsal kesimden ilçe merkezine yapılan göçlerin en temel göstergesidir (Tablo 1.3).

Saruhanlı'nın ekonomisi genel olarak tarıma dayanmaktadır. Zirai üretim daha çok küçük aile işletmeleri şeklindedir. Bundan dolayı ilçede tarımsal faaliyetler daha çok geçime yöneliktir. İlçede tarıma elverişli mevkiler 392.970 dekar (%52) alan kaplamaktadır. Orman ve fundalık araziler ise 337.750 dekarla ilçenin büyük bir bölümünü kaplamaktadır. İlçede tarım arazilerinin miras vb. yollarla bölünmesiyle parçalı bir dokuya sahip olması, sulanabilen alanların az olması gibi nedenlerle tarımdan istenilen verim alınamamaktadır. Mera alanlarının dar olması hayvancılığın önündeki en büyük engeldir. İlçede en fazla küçükbaş ve kanatlı hayvan yetiştirilmektedir. Saruhanlı'daki sanayi işletmeleri genellikle tarım ve hayvancılığa dayanmaktadır. Ancak özellikle son yıllarda sebze ve meyve işleme yönelik tesislerin kurulmaya başlamıştır.

Saruhanlı İlçesi'nin (Manisa) Demografik Özellikleri

Nüfusun cinsiyet durumu: Genel olarak 100 ya da 1000 kadına düşen erkek sayısı olan cinsiyet oranı, bilhassa savaşlar, doğumlar, ölümler ve göçler gibi faktörlerin nüfus üzerindeki etkisini göstermesi açısından büyük önem taşımaktadır (Tümertekin, 1994: 183-185). Kadın ve erkek nüfus arasındaki fark, nüfus hareketlerinin önemli göstergelerinden biridir. Özellikle göç alan yerlerde erkek nüfusun, göç veren yerlerde de kadın nüfusun fazla olması doğal bir durumdur. Saruhanlı'da yalnızca 1965, 2015,2016,2017,2018 yıllarında kadın nüfus erkek nüfustan fazla, dolayısıyla cinsiyet oranı arasında fark bulunmamaktadır (Tablo 1.3). Diğer dönemlerde rakamsal açıdan kadın nüfus erkek nüfusun önünde olduğu için cinsiyet oranları arasında fark artmaktadır. 1970'ten 2015 yılına gelinceye kadar cinsiyet oranlarının %100'ün altında kalması, erkek nüfusun çeşitli nedenlerle göç ettiği gerçeğini ortaya çıkarmaktadır.

Tablo 1.3. Saruhanlı'da Nüfusun Cinsiyet Oranı (1965-2018).

Yıllar	Erkek	Kadın	Cinsiyet Oranı (%)
1965	29503	29220	101
1970	28650	30230	94,8
1975	31836	33540	94,9
1980	31567	32860	96,1
1985	34470	35807	96,3
1990	36240	37648	96,3
2000	33423	34711	96,3
2007	29054	29151	99,7
2008	28955	29194	99,2
2009	28193	28391	99,3
2010	27381	28005	97,8
2011	26923	27420	98,2

2012	27027	27133	99,6
2013	26990	26831	100,6
2014	26830	26854	99,9
2015	26850	26842	100,0
2016	27032	26889	100,5
2017	27187	27072	100,4
2018	27388	27272	100,4

Kaynak: TÜİK.

Yerleşim birimlerine göre nüfus: Yerleşim yerlerinin nüfus değerlerinin bilinmesi, orada yaşayanların sosyo-ekonomik durumlarını ortaya çıkarmaktadır. Saruhanlı ilçe nüfusunun büyük bir bölümü kırsal kesimde ikamet etmektedir. Kırsal nüfus 1965 yılında toplam nüfusun %88'ini (51628) oluştururken, 2018 yılına gelindiğinde bu değer %63,4'e (34703) düşmüştür. Kırsal nüfustaki artışlar 1975, 1985, 1990 yıllarında meydana gelmiştir. Bu dönemlerdeki artışların temel nedeni doğum oranlarının fazla olmasıdır. Diğer dönemlerde meydana gelen düşüşler ise göçlere bağlı olarak meydana gelmiştir. İlçe merkezi nüfusunda 1965-2018 yıllarında sürekli bir artış söz konusudur. Bu artışa daha çok kırsaldan aldığı göçler neden olmuştur (Tablo 1.4, Şekil 1.2).

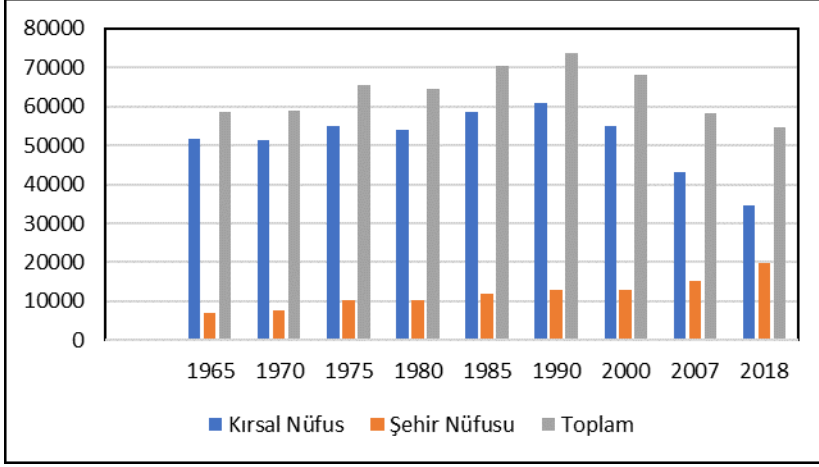
Tablo 1.4. Saruhanlı'da Nüfusun Yerleşim Yerine Göre Durumu (1965-2018).

Yıllar	Kırsal Nüfus			Şehir Nüfusu			Toplam		
	Erkek	Kadın	Toplam	Erkek	Kadın	Toplam	Erkek	Kadın	Toplam
1965	25984	25644	51628	3519	3576	7095	29503	29220	58723
1970	24994	26261	51255	3656	3969	7625	28650	30230	58880
1975	27002	28081	55083	4834	5459	10293	31836	33540	65376
1980	26556	27515	54071	5011	5345	10356	31567	32860	64427
1985	28729	29783	58512	5741	6024	11765	34470	35807	70277
1990	29807	31104	60911	6433	6544	12977	36240	37648	73888

Saruhanlı İlçesi'nin (Manisa) Demografik Özellikleri

2000	27043	28066	55109	6380	6645	13025	33423	34711	68134
2007	21524	21530	43054	7530	7621	15151	29054	29151	58205
2018	17394	17309	34703	9984	9973	19957	27378	27282	54660

Kaynak: TÜİK.



Şekil 1.2. Saruhanlı'da Nüfusun Yerleşim Yerine Göre Durumu (1965-2018).

Kırsal kesimin terkedilmesinde insanların yerleşim yeri tercihlerinin çeşitli nedenlere bağlı olarak değişmesi etkili olmuştur. Kırsal kesimde eğitim, sağlık gibi şartların istenilen düzeyde olmaması, özellikle genç nüfus kitlesinin tarım ve hayvancılıkla uğraşmak istememesi gibi faktörler 1965'ten 2018'e kadarki nüfus değişimlerinin temel nedenini oluşturmaktadır. Yöre halkı ilk olarak kırsaldan ilçe merkezine doğru hareket etmektedir. İlgili süreçte ilçe merkezinde de istediği yaşam standartlarını yakalayamadığı takdirde Manisa ve İzmir gibi büyükşehirlere yönelmektedir.

Nüfusun yaş ve cinsiyet durumu: Bu konuyu değerlendirebilmek ve doğru analizler yapabilmek için Saruhanlı nüfusunun dar ve geniş aralıklı nüfus değerlerinin analiz edilmesi gerekmektedir. Geniş aralıklı nüfus verilerine göre 0-14 ve 15-64 yaş gruplarında erkek nüfus, 65 yaş ve yukarıdaki grupta ise kadın nüfusun fazladır. Aktif nüfus olarak tabir edilen 15-64 yaş aralığında kitle, toplam

nüfusun %66,1'ini teşkil ederken, bunu %18,8 ile 0-14 yaş grubu ve %15,1 ile 65 yaş ve yukarıdaki grup takip etmektedir (Tablo 1.5).

Tablo 1.5. Saruhanlı Nüfusunun Geniş Aralıklı Analizi (2018)

Yaş Grupları	Erkek	%'si	Kadın	%'si	Toplam	%'si
0-14	5291	19,3	4972	18,2	10263	18,8
15-64	18529	67,7	17615	64,6	36144	66,1
65+	3558	13,0	4695	17,2	8253	15,1
Toplam	27378	100	27282	100	54660	100

Kaynak: TÜİK.

Nüfus değerleri geniş aralıklı grupta analiz edildiğinde 0-4 ile 40-44, 50-54 ile 55-59 yaş aralığındaki gruplarda erkek nüfus fazlayken, diğer grupların tamamında kadın nüfusun üstünlüğü söz konusudur. Toplam nüfus içerisindeki en fazla oran yüzdelik değerlerin 7 ve üzerine çıktığı 45-49, 50-54 ile 55-59 yaş aralığındaki gruplarda görülmektedir. En düşük değer ise oranın %5'in altında olduğu 70-74 yaş ve sonrasındaki gruplara aittir. Gerek kadın gerekse erkek nüfusta aktif nüfus olarak adlandırılan kesim toplam nüfusun yarısından fazlasını oluşturmaktadır (Tablo 1.5, 1.6).

Tablo 1.6. Saruhanlı Nüfusunun Geniş Aralıklı Analizi (2018).

Yaş Grupları	Erkek	%'si	Kadın	%'si	Toplam	%'si
0-4	1677	6,1	1568	5,7	3245	5,9
5-9	1730	6,3	1597	5,9	3327	6,1
10-14	1884	6,9	1807	6,6	3691	6,8
15-19	1937	7,1	1696	6,2	3633	6,6
20-24	1737	6,3	1679	6,2	3416	6,2
25-29	1782	6,5	1567	5,7	3349	6,1

Saruhanlı İlçesi'nin (Manisa) Demografik Özellikleri

30-34	1675	6,1	1539	5,6	3214	5,9
35-39	1943	7,1	1803	6,6	3746	6,9
40-44	1882	6,9	1811	6,6	3693	6,8
45-49	1901	6,9	1907	7,0	3808	7,0
50-54	1970	7,2	1920	7,0	3890	7,1
55-59	1984	7,2	1950	7,1	3934	7,2
60-64	1718	6,3	1733	6,4	3451	6,3
65-69	1363	5,0	1496	5,5	2859	5,2
70-74	953	3,5	1222	4,5	2175	4,0
75-79	611	2,2	842	3,1	1453	2,7
80-84	384	1,4	619	2,3	1003	1,8
85-89	195	0,7	370	1,4	565	1,0
90+	52	0,2	156	0,6	208	0,4
Toplam	27378	50,1	27282	49,9	54660	100,0

Kaynak: TÜİK.

Sonuç

İlçede nüfusun büyük bir bölümü hala kırsal kesimde ikamet etmektedir. İlçenin en büyük sorunlarından birini göçler teşkil etmektedir. Özellikle genç nüfus ilçeyi terk ederek Manisa ve İzmir gibi büyükşehirlere gitmektedir. Saruhanlı'da nüfus kayıplarının önüne geçebilmek için sosyo-ekonomik açıdan gelişmesi gerekmektedir. Özellikle kırsal kesimden gerek ilçe merkezine gerekse diğer yerleşim birimlerine yapılan göçlerin önüne geçebilmek için bu alanlardaki fiziki altyapı koşulları iyileştirilmelidir.

Saruhanlı ekonomisinin temeli oluşturan tarımsal faaliyetlerdeki mevcut koşulların iyileştirilmesi, tarımsal sanayinin geliştirilmesi, katma değeri yüksek olan ürünlerin üretimine engel olan soğuk hava deposu, hal, yaş sebze ve meyve pazarlamama gibi tesislerin kurulması gerekmektedir. Böylece insanların göç etmelerinin bir nebze de olsa önlenecektir.

Kaynakça

- Atalay, İ. (2000), Türkiye Coğrafyası Ve Jeopolitiği, Ege Üniversitesi Basımevi, İzmir.
- Berber, F. (2018), Bir Köyün İlçeye Dönüşüm Hikâyesi: Manisa İli Saruhanlı İlçesi, Manisa Celal Bayar Üniversitesi Sosyal Bilimler Dergisi, C: 16, S: 4, S. 435-464.
- Bilgi, N., "Tanzimat Döneminin Başlarında Saruhanlı – Manisa’da Bir Ova Köyünün Sosyo-Ekonomik Yapısı", Uluslararası Osmanlı Tarihi Sempozyumu (İzmir 8-10 Nisan 1999) Bildirileri, Yay. Haz. Turan Gökçe, İzmir 2000, S. 425-457
- Bulut, İ. (2000), Yozgat’ın Nüfus Coğrafyası, Doğu Coğrafya Dergisi, S: 4, S. 19-54.
- Dinçer, B. ve Özaslan, M., (2004). İlçelerin Sosyo-Ekonomik Gelişmişlik Sıralaması Araştırması, T.C Başbakanlık Devlet Planlama Teşkilatı, Ankara.
- Doğanay, H., (1997), Türkiye Beşerî Coğrafyası, Millî Eğitim Bakanlığı Yayınları: 2982, Bilim Ve Kültür Eserleri Dizisi: 877, Eğitim Dizisi: 10, İstanbul.
- Dpt, Nüfus, Demografi Yapısı, Göç Özel İhtisas Komisyonu Raporu (2001). Sekizinci Beş Yıllık Kalkınma Planı. Ankara.
- Emecen, F., (1989), Xvi. Asırda Manisa Kazası, Ttk, Ankara.
- Emiroğlu, M., (1988), Türkiye’de Yaşlı Nüfusun Artışı Ve Coğrafi Dağılım Özellikleri, Coğrafya Araştırmaları Dergisi, Sayı:11, No: 11, S. 25-49.

Saruhanlı İlçesi'nin (Manisa) Demografik Özellikleri

- Garipağaoğlu, N. (2000-2001), Türkiye'de Göç Alan İllere Yönelen Nüfusun Eğitim Durumu, Marmara Coğrafya Dergisi, 2 (3), S. 71-85.
- Genel Nüfus Sayımı 2000 Göç İstatistikleri (2000), Türkiye İstatistik Kurumu Yayınları, Ankara.
- Gürbüz, M. ve Karabulut, M. (2008), Kırsal Göçler İle Sosyo-Ekonomik Özellikler Arasındaki İlişkilerin Analizi, Türk Coğrafya Dergisi, S: 50, S. 37- 60.
- Kızılçaoğlu, A. (2005), Demografik Bilgilerin Yorumlanması: Nüfus Piramidi Becerilerinin Geliştirilmesine Yönelik Aktivite Örneği, Marmara Coğrafya Dergisi, Sayı: 12, S. 65-76.
- Mutluer, M., (1992), Edremit Yöresi Kırsal Alanından Nüfus Hareketlerine Neden Olan Faktörler, Ege Coğrafya Dergisi, S: 6, S. 119-151.
- Özgür, M. E., (2010), Nüfusun Coğrafi Analizi, Ankara Üniversitesi, Dil Ve Tarih- Coğrafya Fakültesi, Coğrafya Bölümü Ders Notları, Ankara.
- Tanoğlu, A., (1954), İskân Coğrafyası, Esas Fikirler, Problemler Ve Metot, Türkiyat Mecmuası, C:XI, S. 1-82.
- Taşlıgil, N., (1993), Kastamonu İlinin Nüfus Gelişimi Ve Türkiye Nüfus Hareketleri İçerisindeki Yeri, Türk Coğrafya Dergisi, S: 28, S. 215-224.
- Toroğlu, E., (2007), Niğde İlinde Göç Faktörleri Ve Göçler, Coğrafi Bilimler Dergisi, 5 (1), S. 75-96.
- Tunçdilek, N., (1980), Türkiye'de Kır Yerleşmesinin Gelişimi Ve Evrimi, İ.Ü. Coğ. Enst. Derg., S:23, S.1-25.
- Tunçdilek, N. (1967), Türkiye İskân Coğrafyası-Kır İskânı (Köy-Altı İskân Şekilleri), İ.Ü. Edb. Fak. Yay:1283, Coğrafya Enst. Yay. No:49, İstanbul.
- Tümertekin, E. (1994), Beşerî Coğrafya, İstanbul Üniversitesi, Yayın No: 3819, Fakülte Yayınları No: 2464, İstanbul.
-

-
- Tümertekin, E. ve Özgüç, N. (1998), *Beşerî Coğrafya, İnsan, Kültür, Mekân*, Çantay Kitabevi, İstanbul.
- Yazıcı, H., Akpınar, ve, Şahin, F. (2005), *Doğu Anadolu Bölgesi'nde Hızla Nüfus Kaybeden Tipik Bir İlçe Merkezi: Pülümür*, *Doğu Coğrafya Dergisi*, 13, S. 7-30.
- Yazıcı, H., (1997), *Orta Sakarya Vadisi'nin Coğrafi Etüdü Yenice-Alpagut Arası*, Atatürk Üniversitesi, Yay. No: 839, Kazım Karabekir Eğitim Fakültesi Yayın No: 78, Araştırma Seri No: 19, Erzurum.
- Yürüdü, E. (2008), *Koyulhisar İlçesinde (Sivas) Göç Hareketleri*, *Doğu Coğrafya Dergisi*, S. 20, S. 19-34.
- 1965 Genel Nüfus Sayımı (1965), Türkiye İstatistik Kurumu Yayınları, Ankara.
- 1970 Genel Nüfus Sayımı (1970), Türkiye İstatistik Kurumu Yayınları, Ankara.
- 1975 Genel Nüfus Sayımı (1975), Türkiye İstatistik Kurumu Yayınları, Ankara.
- 1980 Genel Nüfus Sayımı (1980), Türkiye İstatistik Kurumu Yayınları, Ankara.
- 1985 Genel Nüfus Sayımı (1985), Türkiye İstatistik Kurumu Yayınları, Ankara.
- 1990 Genel Nüfus Sayımı, Türkiye İstatistik Kurumu Yayınları, Ankara, 1990.
- 2000 Genel Nüfus Sayımı İl (2000): Manisa, Türkiye İstatistik Kurumu Yayınları, Ankara.
- 2000 Genel Nüfus Sayımı (2000), Türkiye İstatistik Kurumu Yayınları, Ankara.
- 2007 Adrese Dayalı Nüfus Kayıt Sistemi (2007), Türkiye İstatistik Kurumu Yayınları, Ankara.

Saruhanlı İlçesi'nin (Manisa) Demografik Özellikleri

- 2008 Adrese Dayalı Nüfus Kayıt Sistemi (2008), Türkiye İstatistik Kurumu Yayınları, Ankara.
- 2009 Adrese Dayalı Nüfus Kayıt Sistemi (2009), Türkiye İstatistik Kurumu Yayınları, Ankara.
- 2010 Adrese Dayalı Nüfus Kayıt Sistemi (2010), Türkiye İstatistik Kurumu Yayınları, Ankara.
- 2011 Adrese Dayalı Nüfus Kayıt Sistemi (2011), Türkiye İstatistik Kurumu Yayınları, Ankara.
- 2012 Adrese Dayalı Nüfus Kayıt Sistemi (2012), Türkiye İstatistik Kurumu Yayınları, Ankara.
- 2013 Adrese Dayalı Nüfus Kayıt Sistemi (2013), Türkiye İstatistik Kurumu Yayınları, Ankara.
- 2014 Adrese Dayalı Nüfus Kayıt Sistemi (2014), Türkiye İstatistik Kurumu Yayınları, Ankara.
- 2015 Adrese Dayalı Nüfus Kayıt Sistemi (2015), Türkiye İstatistik Kurumu Yayınları, Ankara.
- 2016 Adrese Dayalı Nüfus Kayıt Sistemi (2016), Türkiye İstatistik Kurumu Yayınları, Ankara. 2017 Adrese Dayalı Nüfus Kayıt Sistemi (2017), Türkiye İstatistik Kurumu Yayınları, Ankara.
- 2018 Adrese Dayalı Nüfus Kayıt Sistemi (2018), Türkiye İstatistik Kurumu Yayınları, Ankara.