



**KAYIP KENT GERMANICIA:  
LOKALİZASYON PROBLEMLERİ ÜZERİNE YENİ GÖZLEMLER  
THE LOST CITY GERMANICIA:  
NEW OBSERVATIONS ON LOCALIZATION PROBLEMS**

**OKTAY DUMANKAYA**

Dr. Öğr. Üyesi, Kahramanmaraş Sütçü İmam Üniversitesi Fen-Edebiyat Fakültesi Arkeoloji Bölümü  
*Assist. Prof. Dr. Kahramanmaraş Sutcu Imam University, Faculty of Science and Letters, Department of Archaeology*

[oktay\\_dumankaya@hotmail.com](mailto:oktay_dumankaya@hotmail.com)

 <https://orcid.org/0000-0001-9007-0536>

Türkiyat Araştırmaları Enstitüsü Dergisi - Journal of Turkish Researches Institute  
TAED-66, Eylül - September 2019 Erzurum  
ISSN-1300-9052

Makale Türü-Article Types : Araştırma Makalesi-Research Article

Geliş Tarihi-Received Date : 01.06.2019

Kabul Tarihi-Accepted Date : 08.09.2019

Sayfa-Pages : 409-434

 : <http://dx.doi.org/10.14292/Turkiyat4245>



[www.turkiyatjournal.com](http://www.turkiyatjournal.com)

<http://dergipark.gov.tr/ataunitaed>

*This article was checked by*

 iThenticate



KAYIP KENT GERMANICIA:  
LOKALİZASYON PROBLEMLERİ ÜZERİNE YENİ GÖZLEMLER  
THE LOST CITY GERMANICIA  
NEW OBSERVATIONS ON LOCALIZATION PROBLEMS

OKTAY DUMANKAYA

**Öz**

Tarihi Prehistorik Dönemlere kadar uzanan Maraş; Mama, Gurgum, Antiocheia ad Taurum, Germanicia gibi önemli krallık, kent devleti ve şehirlere ev sahipliği yapmıştır. Ancak bunların lokalizasyonları hala yapılamamıştır. Bu makalede, literatürde Caesarea Germanicia Commagene veya Commagene Germanicia'sı olarak geçmekte olan Roma Dönemi antik kentinin lokalizasyonu üzerine önerilerde bulunulmuştur. Günümüzde Kahramanmaraş il merkezinin doğusunda yer alan Dulkadiroğlu ilçesindeki Antik Çağ yapılarının Germanicia Antik Kenti'ne ait olduğu düşünülmektedir. Bu bölgede yoğun kent dokusu yer almaktadır. Bu durum arkeolojik kültür varlıklarının ve antik kentin sınırlarının belirlenmesini engellemektedir. Antik kentin sınırlarının belirleyebilmek için bölgenin (DEM-Sayısal Yükselti Modeli) hidrolojik modelleri oluşturulmuştur. Ayrıca 1948, 1975 ve 2016 yılı hava fotoğrafları üzerinden antik çağ yapılarının dağılım alanı belirlenmiştir.

**Anahtar Kelimeler:** Kahramanmaraş, Mama, Gurgum, Antiocheia ad Taurum, Germanicia, Roma, Bizans.

**Abstract**

Maras which dates back to the Prehistoric Periods and hosted important kingdom and cities such as Mama, Gurgum, Antiocheia ad Taurum, Germanicia. However, their localization is still not determination. In this article, suggestions are made on the localization of the ancient Roman city of Caesarea Germanicia Commagene or Commagene Germanicia. It is believed that the antiquity structures in Dulkadiroglu district, which is located on the east of Kahramanmaraş city center, belong to the Germanicia Ancient City. Today, there is a dense urban structure in this region. This situation prevents the determination of the archaeological cultural heritage and the elevation borders of the ancient city. In order to determine the boundaries of the ancient city, (Digital elevation Models) hydrological models of the region were created. In addition, aerial photographs of 1948, 1975 and 2016 determined the distribution area of ancient structures.

**Key Words:** Kahramanmaraş, Mama, Gurgum, Antiocheia ad Taurum, Germanicia Rome, Byzantine.

### Germanicia Öncesi Maraş

Tarihi Prehistorik Dönemlere kadar uzanan Maraş, Doğu, Güney Doğu ve Akdeniz bölgelerinin kesişme noktasında yer almaktadır. Bu özelliği ile Mezopotamya, Suriye, Kapadokya ve Kilikya ticaret yollarını birbirine bağlamaktadır. Stratejik konum, kentin birçok medeniyete ev sahipliği yapmasını, ekonomisinin gelişmesini ve zenginleşmesini sağlamıştır

**Mama'dan Gurgum'a:** Asur Ticaret Kolonileri Çağında (İÖ 1950-1750) Anadolu'nun en büyük ticaret merkezi bu günkü Kayseri il sınırlarında yer alan (Kültepe) Kaneş Karum olduğu bilinmektedir<sup>1</sup>. Kaneş Karum, Hattuşaş/Boğazköy ve Ankuwa / Ališar'da çıkartılan tabletlerde Anadolu'da yer alan ve o çağlardaki *karumlar* ve daha küçük ölçekte ticari merkezler olan *vabartumlar*<sup>2</sup> hakkında bilgilere yer verilmiştir<sup>3</sup>. “Hatti Beylikler Çağı” olarak da adlandırılan<sup>4</sup> bu çağda Anadolu'nun ticaret yolları üzerindeki en önemli kavşak noktalarından biri de Maraş'tır. Mezopotamya'dan gelen kervan yolu, Maraş üzerinden Göksun, Göksun-Sarız-Pınarbaşı üzerinden Kültepe'ye (Kaniş) varmaktaydı<sup>5</sup>. Kaniş-Kültepe kazılarında ortaya çıkartılan bir tablette bu yol güzergâhı üzerinde yer alan *Mama* isimli bir krallıktan bahsedilmektedir. Bu tablet, günümüz Kahramanmaraş sınırlarında olduğu bilinen ancak henüz lokalizasyonu yapılamamış olan kentin kralı A-num-Hi-ir-wi (Anum-Hirbi) tarafından Kaniş Kralı Warşama'ya gönderilen bir mektuptur<sup>6</sup>. İki komşu ülke, Mama ve Kaniş arasındaki birtakım siyasi ve ekonomik olayların anlatıldığı bu mektuptan Mama Krallığı'nın, Kaniş şehri gibi bir krallıkla yönetildiği, bu krallığa bağlı oldukça geniş topraklara sahip on iki şehrin olduğu ve Kaniş-Asur arasında kervan güzergâhlarının yer aldığı stratejik bir bölgede olduğu anlaşılmaktadır<sup>7</sup>. Kültepe'de ortaya çıkartılan bazı tabletlerde ise Mama Krallığı'nın ticari faaliyetleri hakkında da bilgiler edinilebilmektedir. Asurlu tüccarlara ait bu tabletlerde

<sup>1</sup> Sever 1996: 54-55. Karum, Sumerce “liman” ve “koy” anlamında kullanılan KAR kelimesinden türetilmiştir. Mezopotamya şehir devletlerinin nehir kenarlarında yer alan liman yerleşmelerine verdikleri isimdir. Ticarî merkez anlamında kullanılan bu kelime, Asurlular tarafından Anadolu'da kurdukları ticaret merkezler içinde kullanılmıştır Lewy 1965: 19; Orlin 2007: 76-79.

<sup>2</sup> Orlin 2007: 76; Tekin 2008: 55.

<sup>3</sup> Sever 1996: 55.

<sup>4</sup> Tekin 2008: 55.

<sup>5</sup> Gökçek 2004: 153; 2005a: 311; Özgüç 2005: 24; Günbattı 2012: 51.

<sup>6</sup> Kt g/t 35 no'lu tablet Balkan 1957: 6 vd; Miller 2001: 68-69. Bu mektup, dönemin Anadolu'sunun iki kralı arasındaki yazışmasını içeren tek örnektir Günbattı 2014: 5.

<sup>7</sup> Miller 2001: 68; Gökçek 2005a: 311. Geniş topraklara sahip ve birçok şehri bünyesinde barındıran Mama Krallığı'nın lokalizasyonu üzerinde farklı görüşler bulunmaktadır. Kahramanmaraş merkezine yakın Hasancıklı Mahallesi'nde köylüler tarafından bulunan ve Kahramanmaraş Müzesi'nde sergilenen “yapı-adak çivisi” biçimli heykelticikler ile Gaziantep Müzesi'nde korunan ve üzerinde Eski Asur Lehçesi ve çivi yazısı ile kaleme alınmış A-num-Hi-ir-wi'nin adı bulunan mızrak uçlarına (ok ucu?) dayandırılan görüşe göre, Mama Krallığı Hasancıklı'da yer almaktadır Donbaz 1998: 178-181, Env. No. Gzt. 31.23.92 Gzt. 1.3.93; Akdoğan ve Ersoy 2011: 21 vd; Ürkmez 2014: 87. Gökçek tablette yer alan “Mama Dağı'nda” ifadesi ile bu krallığın dağlık arazinin yoğun olduğu Andırın ilçesinde olması gerektiği kanaatindedir Gökçek 2005a: 313. Göksun, Elbistan Ovası ve yakın çevresine yapılan lokalizasyon düşüncesi için bk. Balkan 1957: 36; Garelli 1963: 108; Miller 2001: 69-70; Çiççi ve Greaves 2010: 95-101; Barjamovic 2011: 208. Kahramanmaraş Kalesi'ne yapılan lokalizasyon için bk. Günbattı 2012: 104.

“*Pirikannum*<sup>8</sup> *Makūhum*, *Menuniānum*<sup>9</sup>, *Kusītum*<sup>10</sup> ” olarak adlandırılan kumaşların, “*Liwitum / Livvītum*<sup>11</sup>” isminde bir tür ambalaj ipinin, oldukça yumuşak, uzun ve ekstra kaliteli bir yünün<sup>12</sup>, Mama Postu’nun<sup>13</sup>, kaliteli tatlı şarabın<sup>14</sup>, Mama Krallığı’na özgü ürünler olduğu belirlenmiştir. Bu tabletler günümüzde de önemli tekstil firmalarına sahip K. Maraş’ın binlerce yıllık geçmişe sahip tekstil üretiminin olduğunu göstermesi açısından son derece önemli kanıtlardır. Ayrıca Mama Krallığı’nın ticari ürünleri arasında Lapis lazuli ve bu taştan yapılmış kıymetli eşyaların<sup>15</sup>, gümüş, altın, bakır, kalay, bronz ve demirin olduğunun tespit edilmiş<sup>16</sup> olması Mama Krallığı’nın önemli bir ticari merkez olduğunun göstermektedir.

***Gurgum’dan Antiocheia ad Taurum’a:*** Asur Ticaret Kolonileri ve Hitit İmparatorluğu egemenliğinden sonra Geç Hitit Krallıkları Dönemi’nde Gurgum Krallığı ismi ile bağımsız bir şehir devleti olan Maraş daha sonraları ise Yeni Asur egemenliğine girmiştir<sup>17</sup>. İlk kralı Astuwaramanza<sup>18</sup> olduğu bilinen Gurgum’dan ilk defa *Gurgumite / Gurguma / Gurgum* adıyla II. Asurnasirpal Dönemi Asur kaynaklarında söz edilmektedir<sup>19</sup>. İÖ 9. yüzyıl ortalarında Asur krallarından Tiglath-pileser zamanında başlayan ve II. Sargon yönetiminin (İÖ 8. yüzyıl) sonlarına kadar Asur Kral Yıllıklarında (Annal) Gurgum Krallığı’nın merkezinin Kahramanmaraş olduğundan bahsedilmektedir<sup>20</sup>. Zira son yıllarda

<sup>8</sup> Veenhof 1972: 124; Cebeşoy 1995: 164-166.

<sup>9</sup> Barjamovic 2011: 211; Günbattı 2012: 56.

<sup>10</sup> Veenhof 1972: 171, 189. Kusītum, Sumerce “bağlamak” anlamına gelmektedir. AKT 2, 27 no’lu belgede geçen “Mama’nın iyi cins kusītum kumaşlarını satın alıp bana gönderiniz” ifadelerinden kusītum’un oldukça kaliteli bir kumaş olduğu anlaşılmaktadır Bilgiç ve Bayram 1995: 52-53. Nitekim erken dönemlerde sıradan bir kumaş olarak görülen bu kumaş cinsinin sonraları kalitesinin arttığı ve bu kumaştan yapılan elbiselerin tanrılar ve krallar tarafından giyildiği belirtilmektedir Veenhof 1972: 161; Cebeşoy 1995: 174.

<sup>11</sup> Veenhof 1972: 28-29; Gökçek 2005a: 313.

<sup>12</sup> Veenhof 1972: 131; Veenhof ve Eidem 2008: 87; Günbattı 2012: 69.

<sup>13</sup> Gökçek 2005a: 313.

<sup>14</sup> Barjamovic 2011: 210.

<sup>15</sup> Günbattı 2012: 83.

<sup>16</sup> Gökçek 2005a: 314; Veenhof ve Eidem 2008: 146, dn. 678; Barjamovic 2011: 210, dn. 788.

<sup>17</sup> Yıldırım ve Pekşen 2013: 42-43; Yıldırım 2018: 544-549.

<sup>18</sup> MARAŞ-8 olarak adlandırılan stelde yer alan Luvice yazıtta: “*Ben Larama, Astuwaramanza’nın torumu, Muwatalli’nin oğlu*” yazmaktadır. Bu yazıttan Kral Larama’dan üç kuşak önceki Kral Astuwaramanza hakkında bilgiler edinilmiştir. Hawkins 2000: 252-255, Pl. 106-107; Bryce 2012: 122; Ürkmez 2016: 354-355. Kahramanmaraş ili Onikişubat ilçesinde Pınarbaşı Mahallesi’nde (Boğaziçi Mah. Sümbüllü Mevkii) 25.11.2017 tarihinde 37°34’34.12”K, 36°51’56.34”D koordinatlarında Kahramanmaraş Büyükşehir Belediyesi Arkeoloğu Şeref Narlı tarafından “MARAŞ-17” olarak isimlendirilen bir stel tespit edilmiştir. Hasan Peker tarafından bilim dünyasına tanıtılan bu stel ile birlikte Kral Astuwaramanza’dan sonraki 300 yıllık dönemin tam bir Gurgum kral listesi oluşturulmuştur Denizhanogulları vd. 2018: 58-62.

<sup>19</sup> Luckenbill 1926: 215; 1927: 13, 31, 46; Donbaz 1990: 7 vd.; Grayson 1991: 293; 2002: 11, 16; Savaş 1998: 199 vd.; Konyar 2010: 144-145; Alparslan 2011: 375; Bryce 2012: 122; Yıldırım 2018: 545-546.

<sup>20</sup> Dinçol 1982: 127-128; Hawkins 2000: 249-252; Elayi 2007: 103-106; Gökhan 2014: 76; Ürkmez 2014: 71-72; Akdağ 2018: 338-339. Hawkins, II. Sargon dönemi yazıtlarında Gurgum yerine Bit-Pa’alla ülkesi kelimesinin kullanıldığı belirtmektedir Hawkins 1974: 74; 2000: 249-250, dn. 32. Bu açıdan bakıldığında Gurgum’un Bit-Pa’alla olarak da anıldığını söylemek mümkündür. Zira bazı çevirilerde Bit-Pa’alla kelimesinin Kral Mutallu’nun soyu, hanedanlığı anlamında kullanıldığı belirtilmektedir Oppert 1874: 11; Luckenbill 1927: 31, II.61; Lie 1929: 39; Astour 1967: 13. Semitik bir kelime olan Bit birçok yazıtta ülke, krallık, kent, sülale veya hanedanlıkları belirtmek için kullanılmıştır. Detaylı bilgi için bk. Couturier 2001: 72-78; Na’aman 2006: 10 vd.

K. Maraş kalesi ve çevresinde tespit edilen heykeller, mezar stelleri ve kaçakçılar tarafından K. Maraş kalesinde ortaya çıkartılan Asurca tabletler kentte yapılan ticaret antlaşmaları ve Markaşı'nın farklı okunuşları hakkında bilgiler vermektedir. Aynı zamanda bu arkeolojik buluntular Gurgum Krallığı'nın başkentinin günümüz kent merkezinin ortasında kalan Kahramanmaraş Kalesi ve yakın çevresinde (Mağaralı Mah.) olabileceğini işaret etmektedir<sup>21</sup>. Maraş isminin Demir Çağı'ndan, İslami Dönem'e kadar geçen süreç içerisinde farklı kaynaklarda farklı telaffuzları yer almaktadır. Bunlara örnek olarak Marqas<sup>22</sup> / Markas, / Markasi<sup>23</sup> / Marqasi<sup>24</sup>, Markasa<sup>25</sup> / Marassa<sup>26</sup>, Marasion / Marasin<sup>27</sup>, Maqasti / Marqalti<sup>28</sup>, Maraj / Maraji / Margaj / Mer-aş / Marah / Meraksiyum<sup>29</sup> gösterilebilir.

Persler zamanında Kapadokya Satraplığı'na bağlanan kent, Makedonya Kralı Büyük İskender ile Pers Kralı III. Darius arasında yapılan, İÖ 333 yılındaki İssos Savaşı'ndan sonra, Hellen İmparatorluğu'na bağlanmıştır<sup>30</sup>. İÖ 323'de Büyük İskender'in ölümünden sonra Seleukos Nikator Anadolu, Suriye ve Irak'ı içine alan ve merkezi Antakya olan bir devlet kurmuştur<sup>31</sup>. I. Antiochos Soter (İÖ 281-261) Seleukos Krallığı'nın Antiochos isimli ilk kralıdır ve babası gibi I. Antiochos Soter ve kendisinden sonra gelen krallar<sup>32</sup> ele geçirmiş olduğu yerlerde kentler inşa etmiş veya var olan kentlere yeni isimler vererek Hellenleşme politikasını sürdürmeye devam etmişlerdir<sup>33</sup>. Antiocheia, Seleukeia, Laodikeia, Apameia<sup>34</sup> gibi kendi aile isimlerinin çoğunlukta olduğu kentler arasında Antiocheia isminde yirmi yedi kentin yer aldığı bilinmektedir<sup>35</sup> ve Yunanlı tarihçi, İskenderiyeli Appianus'a göre (İS 95-

<sup>21</sup> Gökçek 2005b: 49-51, no. 1; 51-53, no. 2; Ürkmez 2018: 348. Alman Arkeolog Hans Henning Von Der Osten'in Anadolu'nun muhtelif yerlerine yapmış olduğu gezilerdeki gözlemlerini kaleme aldığı "*Explorations in Hittite Asia Minor-1929*" isimli eserinde, K. Maraş merkezinde halk tarafından yapılan kazılarda çeşitli heykel ve stellerin ortaya çıkartıldığını belirtmektedir. Aynı zamanda Dulkadiroğlu beyi Alaüddevele Bozkurt Bey zamanında K. Maraş ve çevresinden getirtilen birçok eserin Maraş Kalesi'ne gömüldüğünü bildirmektedir. Bu bilgiler Gurgum Krallık başkentinin kale ve çevresinde olduğu düşüncesini kuvvetlendirmektedir Osten 1930: 83.

<sup>22</sup> Hawkins 1987-1990a: 352-353; 1987-1990b: 431-432; 2000: 249.

<sup>23</sup> Luckenbill 1927: 31, 51; Röllig 1957-1971: 703-704.

<sup>24</sup> Dinçol 1982: 127; Elayi 2007: 103; Yıldırım 2018: 545.

<sup>25</sup> Elayi 2007: 103.

<sup>26</sup> Ünal 2003: 19, 56.

<sup>27</sup> Ramsay 1960: 345; Umar 2008: 119-120.

<sup>28</sup> Gökçek 2005b: 50-51.

<sup>29</sup> Atalay 1920: 7; 2008: 17.

<sup>30</sup> Günaltay 1987: 50.

<sup>31</sup> Gökhan 2014: 76-77.

<sup>32</sup> Seleukos Kralları sırasıyla: Seleukos I Nikator (İÖ 312-289), Antiochos I Soter (İÖ 281-261), Antiochos II Theos (İÖ 261-246), Seleukos II Kallinikos (İÖ 246-226), Seleukos III Soter (İÖ 226-223), Antiochos III (İÖ 223-187), Seleukos IV Philopator (İÖ 187-175), Antiochos IV Epiphanes'dir (İÖ 175-164) Strootman 2007: IV. 32; Downey 1961: 581-582; Sherwin-White ve Kuhrt 1993: 20-21.

<sup>33</sup> Downey 1961: 581-582; Kindler 1978: 51 vd.

<sup>34</sup> Bevan 1902: 163-168.

<sup>35</sup> Conder 1834: 27; Cohen 1978: 2, dn. 3. Antiocheia isimli kentlere Anadolu, Mezopotamya ve Levant kıyılarından bazı örnekler: Antiocheia ad Orontem, Antiocheia ad Pisidiam, Antiocheia ad Meandrum, Antiocheia/Alabanda (Khrysaoreus), Antiocheia Kebren, Antiocheia ad Cydnum, Antiocheia ad Sarum, Antiocheia ad Cragum, Antiocheia ad Pyramum (Mallos) ve Antiocheia ad Taurum, Antiocheia ad Callirrhoë/ Callirrhoë/Kallirroë, Antiocheia ad Hippum/Gerasa, Antiocheia ad Chrysohoam, Antiocheia ad Euphraten, Mygdonia Antiocheia'sı, Pierra Antiocheia'sı, Sittacene Antiocheia'sı, Margiana Antiocheia'sı, Antiocheia Charax/Charakene, Antiocheia Tharmata, Antiocheia am Saros Benzinger 1894a-g: 2442-2445; Fränkel 1894a-c: 2445; Tomaschek 1894a-b: 2445;

165) bunların on altısı Seleukos Nikator döneminde kurulmuştur<sup>36</sup>. Aynı isimdeki kentleri bir diğerinden ayırt edebilmek için o kentin ismine belirleyici bir unsur olarak sıfatlar eklenmiştir. Ayırt edici terimlerde genellikle coğrafi nitelikler dikkate alınmıştır ve o kentin yakındaki nehir, akarsu veya dağlar gibi belirgin coğrafi şekiller ile kentler ilişkilendirilmiştir<sup>37</sup>. Yukarıda bahsi geçen kent örneklerine benzer şekilde Lat. *Antiocheia ad Taurum* (Yun. *Αντιόχεια του Ταύρου*) *Toroslardaki Antiokheia* ya da *Toroslar'ın Antiokheia'sı* isminde bir kent de Hellenistik Çağ'da Toroslar'ın eteğinde kurulmuştur. Ancak kent hakkında bilgilerimiz oldukça kısıtlıdır ve antik kaynaklarda bu kentin lokalizasyonu ve kim tarafından kurulduğu hakkında detaylı bilgilere henüz ulaşamamıştır. Dolayısıyla arkeolojik verilerin eksikliği ve antik kaynak yetersizliği bu kentin kim tarafından ve nerede kurulduğu hakkında farklı farklı görüşlerin ileri sürülmesine sebep olmuştur. Özellikle 19. ve 20. yüzyılda yazılmış bazı kaynaklarda Antiocheia ad Taurum'un Gaziantep'te veya Adıyaman'da kurulmuş olabileceği hakkında bilgiler yer almaktadır<sup>38</sup>. Ancak Seleukoslar tarafından kurulan veya yeniden adlandırılan birçok kent, özellikle Ege, Anadolu ve Suriye arasındaki geçiş güzergâhları üzerinde yer almaktadır<sup>39</sup>. Dolayısıyla Antiocheia ad Taurum'da diğer Seleukos kentleri gibi önemli geçiş güzergâhları üzerinde kurulmuş olmalıdır. Bu bilgiler kentin, Antik Çağ Anadolu'sunun güneye açılan kapısı olan Pyramos<sup>40</sup> (Ceyhan) Nehri kıyısında yer alan Maraş'ta olabileceğini düşüncesini kuvvetlendirmektedir. Nitekim son dönemlerde yapılan bilimsel çalışma ve arkeolojik araştırmalar bu kentin Gaziantep veya Adıyaman'dan ziyade Maraş il sınırlarında olması gerektiğini kuvvetlendirmektedir<sup>41</sup>. Eğer kent Maraş'ta kurulmuş veya var olan bir kent *Antiocheia* ismi kullanılarak yeniden adlandırılmış ise ilk akla gelmesi gereken Seleukos Krallığı'dır. Seleukos hanedanında ilk Antiochos ismini Makedonya Kralı II. Philippos'un (Krallığı: İÖ 359-336) generali, Seleukos Nikator'un babasında görmekteyiz<sup>42</sup>. Bu durumda söz konusu kent Seleukos Krallığı'nın ilk kralı Seleukos Nikator (İÖ 358-281) ve son kralı olan V. Antiochos Eupator (İÖ 162) arasındaki bir zaman aralığında kurulmuş olmalıdır. Özellikle Antiochos IV Epiphanes (İÖ 175-164) zamanında Hellenleşme sürecini hızlandırmak için Antiocheia ismindeki bazı kentlere sikke basma hakkı ve bazı ayrıcalıklar verilmiştir<sup>43</sup>. Ancak sikke basan kentler arasında Antiocheia ad Taurum'un yer alıp yer almadığı henüz kesinleştirilememiştir.

---

Wilhelm 1894: 2445-2446; Hirschfeld 1894a-f: 2446-2447; Kindler 1978: 51-54; Frye 1983: 156; Grainger 1997: 751.

<sup>36</sup> Appianus'a göre Seleukos Nikator tarafından on altı Antiocheia, dokuz Seleukeia, beş Laodikeia, üç Apameia ve bir Stratonikeia isminde kent kurulmuştur Appianus: *Syr.* 57.

<sup>37</sup> Yıldırım 2018: 152

<sup>38</sup> Conder 1834: 27; Chesney 1850: 350; Long 1854: 147.

<sup>39</sup> Bevan 1902: 163 vd.

<sup>40</sup> Strab. *Geog.*: XII.2,4; XIV.5,16; XIV.6,2.

<sup>41</sup> Ürkmez 2014, 83-84; 2017a: 309.

<sup>42</sup> Grainger 1990: 2.

<sup>43</sup> Kindler 1978: 54

**Antiocheia ad Taurum'dan Germanicia'ya:** İÖ 163 / 162 yılında ise Maraş ve çevresini de içerisine alan Kommagene bölgesinde, Satrap Ptolemaios Seleukos Kralı IV. Antiochos Epiphanēs'in ölümünden sonra Seleukos Krallığı'ndan ayrılarak Kommagene Krallığı'nı kurmuştur<sup>44</sup>. İÖ 75-74'te Bithynia'yı hâkimiyeti altına alan Roma, İÖ 64 yılında da VI. Mithridates'e karşı ezici bir zafer kazanarak Anadolu'da ki hâkimiyetini arttırmıştır. İÖ 25'de de Galatia'yı hâkimiyeti altına alan Roma Anadolu'yu kendi *Provinciaları* haline getirmiştir. Roma'nın Anadolu'da ilerleyişi farklı yöntemlerle gerçekleşmiş, bölgenin ve dönemin siyasi şartlarına bağlı olarak şekillenmiştir<sup>45</sup>. Anadolu'daki bu büyük değişimde Maraş ve çevresi, Kapadokya, Kilikya Eyaleti ile Kommagene Krallığı'nın önemli geçiş güzergâhları içerisinde kalmış ve stratejik önemini devam ettirmiştir.

Germanicia'nın kuruluşu Roma İmparatoru Gaius Iulius Germanicus Caligula'ya dayandırılmaktadır<sup>46</sup>. Caligula, imparatorluğu döneminde (İS 37-41), Anadolu'nun vassal krallıklarından biri olan Kommagene Krallığı tahtına IV. Antiochos'u oturtmuştur<sup>47</sup>. Kommagene tahtına oturan IV. Antiochos (İS 38) şükran ifadesi olarak, onun şahsında (Caligula) Roma İmparatorluğu'nu onurlandırmak için kente “*İmparator Şehri*” anlamına gelen Kaisereia Germanikeia (Lat. Caesarea Germanicia) ismini vermiştir<sup>48</sup>.

Ancak Anadolu'da Bithynia Caesarea Germanicia'sı<sup>49</sup> ve İtalya'da Piomente Germanicia'sı<sup>50</sup> isminde iki ayrı kent daha yer almaktadır ve genelde bu iki kent ile karıştırılmaması için literatürde kent, Caesarea Germanicia Commagene veya Commagene Germanicia'sı olarak geçmektedir.

“Germanikeia / Γερμανικεών” ismi ilk olarak İS 2. yüzyılda yaşamış coğrafyacı Ptolemaios (*Geog.* V.14) tarafından telaffuz edilmektedir<sup>51</sup>. İS 3. yüzyıl Antik Çağ yazarları Gaius Asinius Quadratus'un *Parthikası*'nda<sup>52</sup> ve Stephanus Byzantinus'un *Ethnica*'sında<sup>53</sup> kentin ismine yer verilmiştir. Cyrrhus / Kyrrhos<sup>54</sup> piskoposu Theoderet'in (İS c.393 c.466) *Historia Ecclesiastica*'sında<sup>55</sup> ise Germanicia Piskoposu ve kentin bulunduğu bölge ve Germanikeia piskoposu Eudoxius<sup>56</sup> hakkında bilgilere yer verilmiştir. İS.161-249 yılları arasında Marcus Aurelius, Lucius Verus, Commodus, Macrinus ve Philippus dönemlerinde Roma imparatorları adına sikkeler basılmış ve ilk sikkeler üzerinde “KAICARI / GIRMAN

<sup>44</sup> Sartre 2005: 23; Taşdöner-Özcan 2015: 114.

<sup>45</sup> Kaya 2005: 11 vd.

<sup>46</sup> Magie 1950: 549; Millar 1993: 228-229; Tekin 2010: 173

<sup>47</sup> Ürkmez 2017b: 309-310.

<sup>48</sup> Millar 1993: 228-229; Redgate 1998: 84-85; Palaz-Erdemir ve Erdemir 2019: 304

<sup>49</sup> Plin. *Nat. Hist.*: V.143-144; Ptolemaios ise Germanicapolis olarak isimlendirdiği bu kenti Bithynia Bölgesi'nden ziyade Paflagonia Bölgesi'ne lokalize etmektedir (Ptol. *Geog.*: V.4). Kent hakkında detaylı bilgiler için bk. Gündüz 2015: 114-117.

<sup>50</sup> Durandi 1769: 1 vd.

<sup>51</sup> Millar 1993: 228; Zoroğlu 2005: 305-306; Tekin 2010: 167; Mcnamara 2010: 294; Abshire vd. 2017: 165.

<sup>52</sup> Millar 1993: 229.

<sup>53</sup> Billerbeck 2006, FGrHist 97 F 10.

<sup>54</sup> Halep'in kuzeyinde bir kent.

<sup>55</sup> Theodoret *HE* II, 20; Clayton 2007, 32.

<sup>56</sup> Germanikeia agnomeni ile anılan diğer piskoposlar için bk. Dumankaya 2018a: 487-488; 2018b:10-11; 2018c, 386-387.



/ İKI KOM / A (καίσαρ (εὐν) Γερμανικεὐν) Kaisareia ve Germanikeia” ismine yer verilmiştir<sup>57</sup>.

Kentin isminin geçtiği başka bir kaynak ise Sasani Şah’ı I. Shapur tarafından (Hükümdarlığı: İS 240-270) Ka’ba-ye Zartosht’da<sup>58</sup> yaptırılan yazıtta (c. 260) karşımıza çıkmaktadır. Yunanca, Pehlevice (Orta Fars / Pârsîg) ve Farsça yazılan üç dilli (trilingual) yazıtta<sup>59</sup> Germanicia, Yun. *Germanikia* / Γερμανικια, Peh. *Glrnnyws* (Garmanos / Germaniyos), Fars. *Grmnyws* (Germanyōs / Garmaniōs) olarak telaffuz edilmiştir<sup>60</sup>. Ancak her ne kadar kaynaklarda kentin isminden bahsediliyor olsa da lokalizasyon ve kent tarihi hakkındaki bilgilerimiz oldukça kısıtlıdır. Bu sebeple kentin lokalizasyonu hakkındaki değerlendirme ve görüşler araştırma ve kazılardan elde edilen bilgilerden yapılmaktadır.

Kahramanmaraş’ta son yıllarda yapılan arkeolojik araştırma ve kazılardan önce Germanicia’nın Anti-Toroslardaki güzergâh üzerinde Mezopotamya, Suriye, Kapadokya ve Kilikya yol güzergâhları üzerinde olduğu düşünülmektedir. Bu bilgilere istinaden bazı araştırmacılar tarafından Germanicia’nın Kahramanmaraş’ta olabileceği fikri öne sürülmüş olsa da lokalizasyonu tam olarak yapılamamıştır<sup>61</sup>. Ancak son yıllarda Kahramanmaraş il merkezinin doğusunda Dulkadiroğlu ilçesinde Bağlarbaşı, Dulkadiroğlu, Namık Kemal, Şeyh Adil ve Kanuni mahallelerinde kaçak kazılar sonucunda ortaya çıkartılan kalıntıların Germanicia Antik Kenti’ne ait olabileceği kanaati oluşmuştur. Roma Dönemi’nden Osmanlı Dönemi’ne kadar birçok arkeolojik kültür varlığının gözlemlendiği 146 hektarlık alan 3. Derece arkeolojik sit alanı olarak tescillenmiştir<sup>62</sup>. Bahsi geçen mahallelerde 2019 yılı itibari ile farklı ada ve parsellerde, otuz noktada mozaik taban, su sarnıcı, çeşitli mimari yapılara ait kalıntılar tescillenerek kayıt altına alınmıştır (Res. 1). Bölgede tespit edilen arkeolojik kültür varlıklarının Germanicia’ya ait olduğu var sayıldığında, kentin su kaynaklarına yakın yüksekçe bir alanda yer aldığı söylemek mümkündür. Özellikle Kahramanmaraş merkezinin ve sit alanının güneyinden akmakta olan Pyramos’un (Ceyhan Nehri<sup>63</sup>) varlığı kentin verimli arazilere yakın çevrenin rahatlıkla gözlemlenebileceği geçiş güzergâhı üzerinde kurulmuş olduğunun açık bir göstergesidir. Zira antik kente ait bazı sikkeler üzerinde de verimli araziler ve Ceyhan Nehri’ni temsil eden, kentin lokalizasyonu hakkında

<sup>57</sup> Urban 1935: 374-375; Redgate 1998: 84-85; Tekin 2010: 167-173.

<sup>58</sup> İran / Mevdeşt eyaletinin Nakş-ı Rustem / Naqsh-e Rostam Nekropolü’nde almaktadır Wiesehöfer 2018: 1370-1371.

<sup>59</sup> Rapp 2014: 28.

<sup>60</sup> Huyse 1999: I.32; II.124-125; Kettenhofen 2001: 505-506; <http://parthiansources.com/texts/skz/skz-15/>. Literatürde Res Gestae divi Saporis (RGDS) “İlahi Shapur’un Başarıları” olarak geçmekte olan yazıtın ilk satırlarında Shapur’un kendisinden, şeceresinden, imparatorluğunun ulaştığı sınırlardan ve fethettiği kentlerden bahsedilmektedir. Roma İmparatorluğu’na karşı kazanmış olduğu zaferlerinde anlatıldığı bu eser, Sasani döneminden kalma en önemli yazıt olarak kabul edilmektedir Daryae 2018: 1282-1283; Wiesehöfer 2018: 1370-1371. Yazıtta bahsi geçen diğer kentlerin telaffuzları için bk. Lieu ve Mikkelsen 2016: 147-148.

<sup>61</sup> Texier *Asie Min.*: Chapter V. 583- 586; 2002: 141-142. De Giorgi 2016: 114-115. Lokalizasyon önerileri için bk. Dumankaya 2018a: 486; 2019: 289 vd.

<sup>62</sup> Dumankaya 2017: 515-524.

<sup>63</sup> Kahramanmaraş merkezinin güneyinden geçmekte olan bu nehir, halk arasında Aksu Çayı olarak telaffuz edilmektedir. Ancak Aksu Çayı; Söğütlü, Hurman, Göksun, Mağara Gözü, Fımız, Tekir ve Körsulu Çayı gibi Ceyhan Nehri’ne Kahramanmaraş il sınırlarında eklenen başlıca akarsu kollarından biridir. Dolayısıyla bu nehrin Aksu Çayı’ndan ziyade Ceyhan Nehri olduğunun belirtilmesi ve bu şekilde telaffuz edilmesinin daha doğru olacağı kanaatindeyiz.

önemli ipuçları sunan betimlemeler yer almaktadır. Sikkelerde Yunan Tanrıçası Tykhe (Fortuna-Roma) bir kaya üzerinde oturmaktadır. Elinde *Cornucopia* (bereket ve bolluğun sembolü) bereket boynuzu tutar şekilde, ayakları altında ise yüzmekte olan Irmak Tanrısı *Genius* tasvir edilmektedir. Irmak tanrısının yüzmekte olduğu nehir ise Pyramos'u (Ceyhan) temsil etmektedir<sup>64</sup> (Res. 2).

Yukarıda bahsi geçen sikke betimlemeleri ve bölgede kaçak kazılarla sonucunda ortaya çıkartılan arkeolojik kalıntılar dikkate alındığında araştırma ve kazıların bu bölgede yoğunlaştırılması gerektiğini göstermektedir. 3. Derece arkeolojik sit alanının sınırları, bölgede tespit edilen arkeolojik kültür varlıklarına göre belirlenmiştir ve tespit edilen kültür varlıkları ise belli bir bölgede yoğunlaşmaktadır.

Genel olarak Germanicia'nın Ahir Dağı'nın eğimli yamaçlarından yağmur akıntılarıyla gelen alüvyonal birikintinin altında kaldığı ve sel sularının getirdiği çamurun antik kenti tahrip ettiği kanaati hâkimdir. Bu rivayete göre, öyle bir tufan ve sel meydana gelmiştir ki kent, bu sel baskınından sonra tamamen tahrip olmuş ve bu günkü kale etrafına yeniden taşınmıştır<sup>65</sup>. Böyle bir sel tufanının gerçekleşip gerçekleşmediğini ve Ahir Dağı'nın eğimli yamaçlarından akan alüvyonal birikintilerin kent üzerinde etkisini belirleyebilmek için Hidrolojik Modelleme (*DEM-Sayısal Yükselti Modeli*) oluşturulmuştur. Ayrıca Kahramanmaraş'ı gösteren ve ilki 1948 yılına ait olan jeoreferanslı hava fotoğrafları ve bölgede gerçekleştirdiğimiz sondaj kazıları ile antik kentin sınırları belirlenmeye çalışılmıştır.

### **Hidrolojik Modellemelere (DEM-Sayısal Yükselti Modeli) Göre Antik Yerleşim**

Hidrolojik modellemelerde görülebileceği üzere sit sınırının batısında Gök Deresi, doğusunda ise Akdere ve Kadıroğlu dereleri yer almaktadır (Res. 3-4). Sit sınırının doğusunda tespit edilen Antik Çağ yapı kalıntıları Gök Deresi'ne oldukça yakındır. Bu durum Gök Deresi'nin antik yerleşim alanının doğusunda doğal bir sınır oluşturduğunu işaret etmektedir. Arkeolojik sit alanının batısında yer alan Kahramanmaraş Şeyh Adil Kent Mezarlığı<sup>66</sup> ile Akdere ve Kadıroğlu dereleri yerleşimin batı sınırını oluşturmaktadır. Sit sınırının kuzeyinde ise %70-80 derecelik bir eğime ulaşan, halk arasında "Öksürtük Mağaraları" olarak adlandırılmakta olan tepe yer almaktadır. Bu tepelik alanda Roma Dönemi Nekropolü yer almaktadır<sup>67</sup> ve bu nekropol yerleşimin kuzey sınırı olmalıdır.

Bu savımızı destekleyen bulgular sit sınırının kuzeyinde ve güneyinde kazılan sondajlarda ortaya çıkmıştır. Sit sınırının kuzeyinde 20, güneyinde ise 17 sondaj açılmıştır (Res. 5). Açılan sondajların ortalama derinlikleri 0.50-1.50 m aralığındadır ve kuvaterner toprak seviyesine (ana toprak) 30-50 cm derinliklerde ulaşılmıştır. Sit sınırının kuzeyinde ve güneyinde açılan toplamda 37 sondajdan hiçbirisinde herhangi bir arkeolojik kültür varlığı tespit edilememiştir ve açılan sondajlardan hiçbirisinde sel, yağmur gibi doğal afetlerden kaynaklı alüvyonal birikinti toprak tabakası gözlemlenmemiştir (Res. 6-8). Zira sayısal

<sup>64</sup> Tekin 2010: 173; Dumankaya 2018a: 488.

<sup>65</sup> "Tevatür halinde söylenen ve hadiseye de uygun gelen rivayete göre o devirlerde gayet müthiş ve sürekli bir yağmur tufanından hâsıl olan coşkun sel Tuğyanları etrafı muhkem ve iki kat setlerle çevrilmiş olmasına rağmen Kara Maraş'ı basmış ve bütün memleketi sular altında bırakmıştır" Canpolat 1945: 15.

<sup>66</sup> Müze arşivinde günümüze kadar mezarlıkta tespit edilmiş herhangi bir arkeolojik kültür varlığı kaydı yer almamaktadır.

<sup>67</sup> Ersoy 2017: 104-105; Dumankaya 2019: 292.

yükselti modellerinde Ahir Dağı'nın kuru dere ve mevsimlik dere yataklarının söz konusu sit alanına oldukça uzak olduğu, bu derelerin Kahramanmaraş'ın batısına doğru uzandığı görülmektedir.

### **Jeoreferanslı Hava Fotoğraflarına Göre Antik Yerleşim**

Dulkadiroğlu ilçesinde tespit edilen arkeolojik kültür varlıklarının çoğunluğu ya kaçak kazılar neticesinde ya da yeni yapılan inşaatların temellerinde ortaya çıkmıştır. Yoğun konut dokusunun varlığı arkeolojik kültür varlıklarının tespit edilmesini engellemektedir. Bu sebeple Türk Silahlı Kuvvetleri Harita Genel Komutanlığı'ndan temin edilen 1948, 1975 ve 2016 yılı hava fotoğrafları üzerinden olası kültür varlıklarının yerleri belirlenmiş, bölgenin zamana göre tahribat haritası oluşturulmuştur. 2018 yılı itibarı ile tespit edilen ve tescillenen bütün kültür varlıklarının jeoreferanslı ortofotoları oluşturulmuş ve olası arkeolojik kültür varlıklarının karşılaştırmaları yapılmıştır.

1948 yılı hava fotoğrafı Harita Genel Komutanlığı arşivinde yer alan bölgeyi gösteren en erken tarihli belgedir ve bu hava fotoğrafında görülebileceği üzere Germanicia Antik Kenti olduğunu düşündüğümüz bölgede hiçbir modern yapı yer almamaktadır (Res. 9). Bu durum olası arkeolojik kültür varlıklarının belirlenmesini kolaylaştırmıştır. Nitekim 1948 yılı hava fotoğrafı üzerinden 17 adet yapı kalıntısı ve bir höyük tespit edilmiştir (Res. 10). Hava fotoğrafı üzerinde belirlenen arkeolojik kültür varlıklarının dördü bölgede tescillenen mozaik tabanlı yapı kalıntılarının koordinatları ile birebir örtüşmektedir. Bu durum yapmış olduğumuz çalışmayı destekler niteliktedir. 1975 yılı hava fotoğrafında ise Kahramanmaraş genelinde ve sit alanının yer aldığı bölgede artan bir nüfusun ve konut dokusunun varlığı dikkati çekmektedir (Res. 11-12). 1948 ve 1975 yılı hava fotoğrafları detayında ise höyük ve olası arkeolojik kültür varlıklarının duvarları daha detaylı görülebilmektedir (Res. 13). Ancak 2016 yılı jeoreferanslı ortofotosunda ise bölgede yadsınamaz derecede yoğunlaşan bir konut dokusunun olduğu, bölgenin hemen hemen tamamının modern yapılarla dolduğu görülmektedir. (Res. 14). Tescilli kültür varlıkları ile hava fotoğrafı üzerinden belirlenen arkeolojik kültür varlıklarının koordinatlarının örtüşüyor olmasına rağmen geriye kalan 13 kültür varlığı günümüzde yoğun konut dokusu altında kaldığı için bu yapıların nitelikleri hakkında bilgi edinilememektedir.

### **Değerlendirme ve Sonuç**

Bölgede tespit edilen Antik Dönem yapılarının sel sularından tamamen yıkılacak şekilde etkilenmiş olması veya bu yapıların alüvyonal birikintilerin altından kalmış olduğu düşüncesi arkeolojik kazı ve hidrolojik modelleme verileri ile örtüşmemektedir. Elde edilen veriler akla şu soruları getirmektedir. Bu bölgede günümüze kadar tespit edilen arkeolojik kültür varlıklarının Germanicia Antik Kenti'ne ait olduğu düşünüldüğünde büyük mimari yapılar neden gözlenememektedir? Neden sadece temel seviyesinde duvarları korunmuş yapı kalıntıları ve mozaik tabanlar ile karşılaşılmaktadır? Bu sorulara karşılık en doğru cevap, mimari yapıların tahrip edilmiş veya taşınmış olmasıdır. Zira Antik Çağ'da kentlerde doğa ve insan kaynaklı tahribatlar meydana geldiğinde eski kente ait işlevini kaybetmiş mimari yapı taşları sökülerek, yeni yapılarda kullanılmış ve yeniden işlevsel hale getirilmiştir. Sit alanının sel sularından etkilenmesinin mümkün olmadığı düşünüldüğünde hiç şüphesiz ki akıllara ilk gelmesi gereken depremler ve savaşlardır.

Nitekim tarihi kaynaklarda, Bizans Dönemi'nde hemen hemen 300 yıl süren İslam-Bizans çatışmalarında Germanicia'nın (Maraş) birçok defa el değiştirdiği, bu savaşlarda birçok yapının tahrip edildiği ve şehrin sürekli imar edildiği belirtilmektedir<sup>68</sup>. Bu bilgiler, savaşların şehre yadsınamaz derecede zararlar verdiğinin göstergesidir. Bu bilgilerin yanı sıra tarihi vesika ve kaynaklarda Kahramanmaraş merkezli veya Maraş'ı etkileyen birçok depremin olduğu da bildirilmektedir<sup>69</sup>. Bu depremlere;

- İÖ 131 İslâhiye depremi (VII Şiddetinde),
- İS 128 İslâhiye ve Maraş depremi VIII Şiddetinde),
- 952 Maraş depremi,
- 1003 Suriye'nin kuzeyinde meydana gelen deprem,
- 10.08.1114 Ceyhan, Antakya, Maraş depremi (IX şiddetinde),
- 29.11.1114 Maraş, Urfa ve Harran depremi (VIII şiddetinde),
- 22.01.1544 Ilıca (Zeytun)/, Elbistan, Maraş depremi,
- 29.11.1795 Maraş Depremi,
- 30.01.1823 İdlip (Suriye) depremi,
- 08.10.1887 Gaziantep depremi örnek gösterilebilir.

Tarihi kaynaklardan bu depremlerin şehre verdiği zararlar ve hatta kayıp edilen insan sayısına kadar detaylı bilgiler edinilebilmektedir<sup>70</sup>. Tarih kaynaklarda belirtilen tahribatların doğruluğu ve depremlerin şiddetini belirleyebilmek için Kahramanmaraş genelinde gerçekleştirilen sondaj kazılarında elde edilen bilgiler doğrultusunda bu depremlerin VII- IX şiddetinde olduğu ortaya çıkartılmıştır. Aktif bir deprem kuşağında olduğu bilinen Germanicia'ya ait yapıların bu depremler ile yıkılması ve işlevini kayıp etmiş olması kaçınılmaz bir gerçektir. Dolayısıyla Germanicia Antik Kenti'nde işlevini kaybeden büyük mimari yapılara ait yapı taşlarının, Bizans, Dulkadiroğlu Beyliği, Osmanlı Dönemi ve hatta Cumhuriyet Dönemi'nde sökülerek başka amaçlar doğrultusunda kullanılmış olma ihtimali oldukça yüksektir. Ayrıca 1960'lardan sonra yerleşim gözlemlenen bölgede Antik Çağ yapılarının yoğun konut dokusunun altında kaldığı jeoreferanslı hava fotoğraflarında rahatlıkla görülebilmektedir. Bölgede yer alan yoğun konut dokusu arkeolojik kazıların yapılmasını geciktiriyor olsa da bölgede yer alan Antik Çağ yapılarına dair bilgi birikimimiz günden güne artmaktadır. Gerçekleştirmeye devam ettiğimiz arkeolojik kazılar ve araştırmalarla birlikte henüz açıklamadığımız birçok soruya karşılık cevapların bulunacağı kanaatindeyiz.

<sup>68</sup> Detaylı bilgi için bk. Demirci 2005: 319 vd.; Ostrogorsky 2011: 155; 262-263; Gökhan 2014: 78-86.

<sup>69</sup> Soysal vd. 1981; Özmen 1999: 5 vd.; Ambraseys 1971: 375-379; 2009: 252-253; 283-291; Palutoğlu ve Şaşmaz 2017: 191-206.

<sup>70</sup> Urfalı Mateos *Veka*. CCXII; Tritton ve Gibb 1933: 85-87; Ambraseys 2009: 252-253; 283-291; Palutoğlu ve Şaşmaz 2017: 196-197; Ürkmez 2019: 316-317.

**Kaynaklar****Antik Kaynaklar**

- Appian, *Historia Romana, The Syrian Wars: Appian's Roman History II*. Books VIII, Part II -XII. (trans. Horace White). (The Loeb Classical Library). Harvard University Press. 1913.
- Urf. Mateos. *Urfalı Mateos Vekayi-Nâmesi (952-1136) ve Papaz Grigor'un Zeyli (1136-1162)*, (çev. Hrant D. Andreasyan, Notlar: Eduard Dulaurer ve Halil Yınanç), Ankara: TTK Basımevi. 2000.
- Plin. *Nat. Hist.* (Plinius maior, Naturalis historia) = Pliny: Natural History. with an English (trans. William-Henry-Samuel Jones). I–X. (The Loeb Classical Library). Cambridge (Mass.). London: Cambridge University Press, 1938-1975.
- Ptole. *Geog. Claudius Ptolemaeus, Geography of Claudius Ptolemy*. (trans. Edward Luther Stevenson). New York: 1991. Dover Publications, Inc. (İlk Baskı 1932).
- Strab. *Geog. Geographica (Strabon: Antik Anadolu Coğrafyası)*. (Geographica: XII-XIII-XIV), (çev. Adnan Pekman). İstanbul: Arkeoloji ve Sanat Yayınları. Dördüncü Basım 2000.
- Texier, Charles Félix Marie. (*Asie Mineure*) *Küçük Asya: Coğrafyası, Tarihi ve Arkeolojisi*. (çev. Ali Suat). Cilt. 3. Ankara: Enformasyon ve Dokümantasyon Hizmetleri Vakfı. 2002.
- Texier, Charles Félix Marie. (Orijinal Metin). *Asie Mineure; Description Geographique, Eistoricjue et Archeologicjue des Provinces et des Viiles de la Chersonnese d' Asie*. Typographie de Firmin Didot Freres, Fils et C., Paris: Bditeurs Imprimeurs de L' Institut de France, 1862, 1882.
- Theod. *HE Theodoret, The Ecclesiastical History of Theodoret*. Aeterna Press. 2016.

**Modern Kaynaklar**

- Abshire, Corey., Gusev, Dmitri ve Stafeyev, Sergey. (2017). "The Fertile Crescent in Ptolemy's "Geography": a new digital reconstruction for modern GIS tools". (ed. Evangelos Livieratos). *International Cartographic Association, Commission on Cartographic Heritage into the Digital Proceedings 12<sup>th</sup> ICA Conference Digital Approaches to Cartographic Heritage*. Venice, 26-28 April 2017, 152-167.
- Akdağ, Çağlar. (2018). "Neo-Hitit Kent Devleti Gurgum'un Erken Demir Çağı Kral Heykelleri". *Sosyal Bilimler Elektronik Dergisi*, 2/3, 337-360.
- Akdoğan, Rukiye ve Ersoy, Ayşe. (2011). "Kahramanmaraş Müzesi'nde Bulunan Yapı-Adak Çivilerinin Işığında Mama Şehrinin Lokalizasyonu". *Proceedings of the Eight International Congress of Hittitology*, 20-32.
- Alparslan, Metin. (2011) "Gurgum Krallığı". *Tarih Öncesinden Demir Çağı'na Anadolu'nun Arkeoloji Atlası: Arkeoatlas*, (ed. Necmi Karul). Vol. 1, 375-377.
- Ambraseys, N. Nicholas. (1971). "Value of historical records of earthquakes". *Nature*, Vol. 232, 375-379.
- Ambraseys, N. Nicholas. (2009). *Earthquakes in the Mediterranean and Middle East: a multidisciplinary study of seismicity up to 1900*. Cambridge: Cambridge University Press.

- Astour, C. Michael. (1967). *Hellenosemitica: An Ethnic and Cultural Study in West Semitic Impact on Mycenaean Greece*. Brill Archive.
- Atalay, Besim. (1920). *Maraş Tarihi Coğrafyası*. Ankara: Matbaa-i Amire.
- Atalay, Besim. (2008). *Maraş Tarihi ve Coğrafyası*. Kahramanmaraş.
- Balkan, Kemal. (1957). *Mama Kralı Anum Hirbi'nin Kaniş Kralı Warşama'ya Gönderdiği Mektup*. Ankara: TTK Yay.
- Barjamovic, Goyko. (2011). *A Historical Geography of Anatolia in the Old Assyrian Colony Period*. The Carsten Niebuhr Institute of Ancient Near Eastern Studies. University of Copenhagen.
- Benzinger, Immanuel. (1894<sub>a</sub>). "Antiocheia (Ἀντιόχεια)1: Am Orontes". *Paulys Realencyclopädie der classischen Altertumswissenschaft* (RE), Band I. 2, Stuttgart: 2442-2445.
- Benzinger, Immanuel. (1894<sub>b</sub>). "Antiocheia 2: Am Tauros". *Paulys Realencyclopädie der classischen Altertumswissenschaft* (RE), Band I. 2, Stuttgart: 2445.
- Benzinger, Immanuel. (1894<sub>c</sub>). "Antiocheia 3: In Pierra". *Paulys Realencyclopädie der classischen Altertumswissenschaft* (RE), Band I. 2, Stuttgart: 2445.
- Benzinger, Immanuel. (1894<sub>d</sub>). "Antiocheia 4: Kallirroë". *Paulys Realencyclopädie der classischen Altertumswissenschaft* (RE), Band I. 2, Stuttgart: 2445.
- Benzinger, Immanuel. (1894<sub>e</sub>). "Antiocheia 5: In Mygdonia". *Paulys Realencyclopädie der classischen Altertumswissenschaft* (RE), Band I. 2, Stuttgart: 2445.
- Benzinger, Immanuel. (1894<sub>f</sub>). Antiocheia 6: Am Chrysoroas=Gerasa, *Paulys Realencyclopädie der classischen Altertumswissenschaft* (RE). Band I.2, Stuttgart: 2445.
- Benzinger, Immanuel. (1894<sub>g</sub>). "Antiocheia 8: (Euphrat)". *Paulys Realencyclopädie der classischen Altertumswissenschaft* (RE). Band I. 2, Stuttgart: 2445.
- Bevan, Edwyn Robert. (1902). *The House of Seleucus*. Vol. I, London: E. Arnold Press.
- Bilgiç, Emin ve Bayram, Sebahattin. (1995). *Ankara Kültepe Tabletleri II*. Ankara: TTK Yay.
- Billerberck, Margarethe. (2006). *Stephani Byzantii Ethnica Volumen 1: A-G. Corpus Fontium Historiae Byzantinae. Consilio Societatis Internationalis Studiis Byzantinis Provehendis Destinatae Editum*. Berlin-New York: Walter de Gruyter Press.
- Bryce, Trevor. (2012). *The World of the Neo-Hittite Kingdoms A Political and Military History*. New York: Oxford University Press.
- Canbolat, Salman. (1945). *Maraşta Hititler*. Kahramanmaraş: İş Basımevi.
- Cebesoy, S. Sabâ. (1995). "Kapadokya Tabletlerinde Geçen Dokuma Ürünleri". *Anadolu Medeniyetleri Müzesi 1994 Yılığ*, 164-188.
- Chesney, Lieut Colonel. (1850). *The Expedition for the Survey of the Rivers Euphrates and Tigris* Vol. 1, London: Longman Brown, Green and Longmans Press.
- Clayton Jr, Paul. B. (2007). *The Christology of Theodoret of Cyrus: Antiochene Christology from the Council of Ephesus (431) to the Council of Chalcedon 451*. New York: Oxford University Press.
- Cohen, Getzel. M. (1978). *The Seleucid Colonies: Studies in Founding, Administration and Organization*. Wiesbaden: Franz Steiner Verlag.

- Conder, Josiah. (1834). *Dictionary of Geography, Ancient and Modern With a Brief Notice of Principal Towns and Glossary of Geographical Terms*. London: Publish. Thomas Tegg and Son.
- Couturier, Guy. (2001). “Quelques observations sur le bytdwd de la stèle araméenne de Tel Dan”. (eds. Michele P. M. Daviau, John. W. Wevers and Michael Weigl). *The World of the Aramaeans II: Studies in History and Archaeology in Honour of Paul-Eugène Dion*, (Journal for the Study of the Old Testament Supplement Series 325), Sheffield, 72-98.
- Çiğçi, Ali ve Greaves, Alan. M. (2010). “Settlement Patterns in the Second and First Millennia BC Elbistan Plain”. *Anatolica*, 36, 89-110.
- Daryae, Touraj. (2018). “Res Gestae Divi Saporis”. (ed. Oliver Nicholson). *The Oxford Dictionary of Late Antiquity*. Vol. A-I, Oxford: Oxford University Press, 1282-1283.
- De Giorgi, Andrea U. (2016). *Ancient Antioch: From the Seleucid Era to the Islamic Conquest*. Cambridge: Cambridge University Press.
- Demirci, Mustafa. (2005). “İslam-Bizans Mücadelesinde Bir Serhat Şehri”. *I. Kahramanmaraş Sempozyumu*. 6-8 Mayıs 2004. Kahramanmaraş, Kahramanmaraş Belediyesi Yayınları, İstanbul, Cilt. I, 319-331.
- Denizhanoğulları, Ahmet., Gürçin, Mehmet ve Peker, Hasan. (2018). “Kahramanmaraş’tan Hiyeroglif Luvice Yeni Bir Stel: Maraş 17”. *TUBA-AR*, 22/1, 57-62.
- Diñçol, Ali. Mehmet. (1982). “Geç Hititler”. *Anadolu Uygarlıkları Ansiklopedisi I: Görsel Anadolu Tarihi Ansiklopedisi*, 122-137.
- Donbaz, Veysel. (1990). “Two Neo-Assyrian Stelae in the Antakya and Kahramanmaraş Museums”. *Annual Review of the Royal Inscriptions of Mesopotamia Project- ARRIM* 8, 4-24.
- Donbaz, Veysel. (1998). Inscribed Spear Heads and Some Tablets at the Gaziantep Archaeological Museum. *Altorientalische Forschungen*, 25/1, 173-188.
- Downey, Glanville. (1961). *A History of Antioch in Syria from Seleucus to the Arab Conquest*. Princeton, New Jersey: Princeton University Press.
- Dumankaya, Oktay. (2017). “Germanicia 2016 Kazıları”. *39. Kazı Sonuçları Toplantısı*, 2. Cilt, Ankara: 515-524.
- Dumankaya, Oktay. (2018<sub>a</sub>). “Germanicia/Germanikeia: Roma Dönemi Maraş Kenti”. *Kahramanmaraş Ansiklopedisi*, Cilt. 3 / DEFG, (ed. İbrahim Solak), Kahramanmaraş: 486-490.
- Dumankaya, Oktay. (2018<sub>b</sub>). “Room and Corridor Mosaics from the Ancient City of Germanicia and its Iconographic Assessment / Germanicia Antik Kentine Ait Oda ve Koridor Mozaığı ve İkonografik Değerlendirmesi”. *Journal of Mosaic Research (JMR)*, 11, 10-11.
- Dumankaya, Oktay. (2018<sub>c</sub>). “Eudoxius: Germanikeia Antiocheia Piskoposu”. *Kahramanmaraş Ansiklopedisi*, Cilt. 3/DEFG, (ed. İbrahim Solak), Kahramanmaraş: 386-387.

- Dumankaya Oktay. (2019). “Kayıp Kent Germanicia: Lokalizasyon Problemleri Üzerine Bir Değerlendirme”, (eds. Cevdet Kabakçı, İbrahim Solak, Alpaslan Ceylan, Oktay Dumankaya, Mehmet Canlı, Ömer Yalçın Ova). *Uluslararası Antik Çağ Döneminde Maraş Sempozyumu*, Kahramanmaraş, 17-18 Kasım 2017, Kahramanmaraş: 289-302.
- Durandi, Jacopo. (1769). *Delle antiche città di Pedona, Caburro, Germanicia, e dell'Augusta de' Vagienni: dissertazione*. Torino: Nella stamperia di Giambatista Fontana Press.
- Elayi, Josette. (2007). *Sargon II, King of Assyria*, (ed. Brian B. Schmidt). *Archaeology and Biblical Studies*, No: 22, Atlanta: SBL Press.
- Ersoy, Ayşe. (2017). *Mozaiklerle Yeniden Doğan Kent Germanicia*. (ed. Fevziye Eker). Berlin: Lap Lambert Academic Publishing.
- Fränkel, Sigmund. (1894<sub>a</sub>). “Antiocheia 9: Antiocheia (Arabis)”. *Paulys Realencyclopädie der classischen Altertumswissenschaft (RE)*. Band I. 2, Stuttgart: 2445.
- Fränkel, Sigmund. (1894<sub>b</sub>). “Antiocheia 10: Antiocheia in Charakene”. *Paulys Realencyclopädie der classischen Altertumswissenschaft (RE)*. Band I. 2, Stuttgart: 2445.
- Fränkel, Sigmund. (1894<sub>c</sub>). “Antiocheia 11: Antiocheia in Sittacene”. *Paulys Realencyclopädie der classischen Altertumswissenschaft (RE)*. Band I,2, Stuttgart: 2445.
- Frye, Richard Nelson. (1983). *The History of Ancient Iran*, Vol. 7. München: CH Beck Press.
- Garelli, Paul. (1963). *Les Assyriens en Cappadoce*. Paris: Dépositaire: Librairie A. Maisonneuve.
- Gökçek, Lütfü Gürkan. (2004). “Asur Ticaret Kolonileri Çağı’nda Anadolu’da Kervan Güzergâhları ve Taşmacılık”. *Türkiye Sosyal Araştırmalar Dergisi* 8/1, 151-154.
- Gökçek, Lütfü Gürkan. (2005<sub>a</sub>). “Kültepe Tabletlerinde Maraş Bölgesi”. *I. Kahramanmaraş Sempozyumu*. 6-8 Mayıs 2004. Kahramanmaraş, Kahramanmaraş Belediyesi Yayınları, İstanbul, Cilt. I, 309-318.
- Gökçek, Lütfü Gürkan. (2005<sub>b</sub>). “Kahramanmaraş’ta Bulunmuş İki Yeni Asurca Tablet”. *Anadolu Arşivleri / Archivum Anatolicum (ArAn)*, 8/1, 47-57.
- Gökhan, İlyas. (2014). Roma ve Bizans Döneminde Germanicia (Maraş)”. *Kapadokya Tarih ve Sosyal Bilimler Dergisi*, 2, 76-87.
- Grainger, John D. (1990). *Seleukos Nikator. Constructing a Hellenistic Kingdom*. London: Routledge Press.
- Grainger, John D. (1997). *A Seleukid Prosopography and Gazetteer*. Leiden, New York, Köln: Brill Press.
- Grayson, Albert Kirk. (1991). *Assyrians Rulers of The Early First Millennium BC I (1114-859 BC). The Royal Inscriptions of Mesopotamia Assyrian Periods*. Vol. 2, London: University of Toronto Press.
- Grayson, Albert Kirk. (2002). *Assyrians Rulers of The Early First Millennium BC II (858-745 BC). The Royal Inscriptions of Mesopotamia Assyrian Periods*. Vol. 3, London: University of Toronto Press.
- Günaltay, Şemseddin. (1987). *Yakın Şark IV I. Bölüm Perslerden Romalılara Kadar Selevkoslar, Nabatiler, Galatlar, Bitinya ve Bergama Krallıkları*. Ankara: TTK Yay. 6. Baskı. (Birinci Baskı 1951).

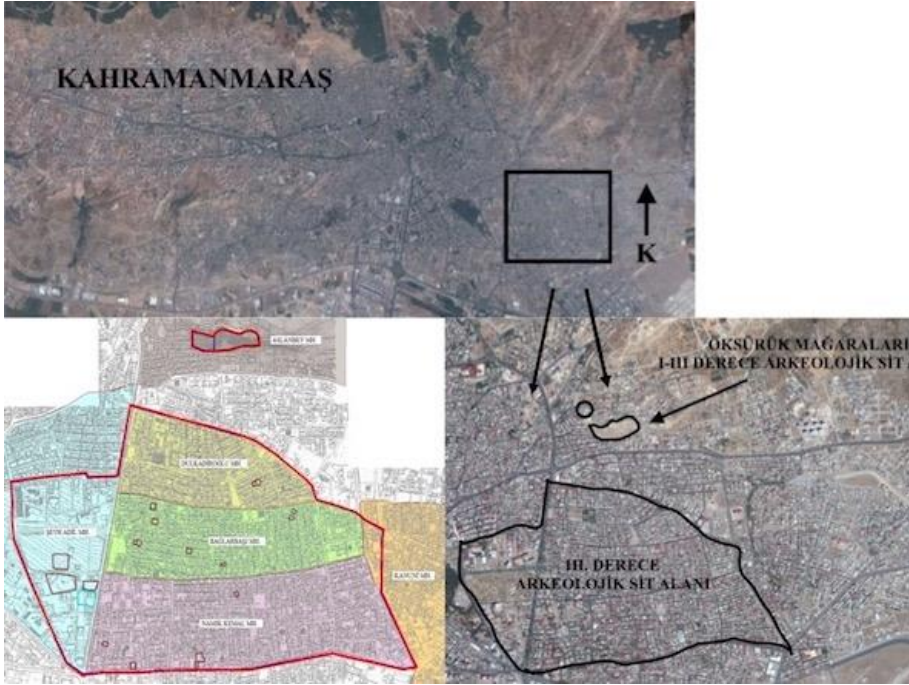


- Günbattı, Cahit. (2012). *Kültepe-Kaniş Anadolu'da İlk Yazı, İlk Belgeler*. Kayseri: Kayseri Büyükşehir Belediyesi Kültür Yayınları.
- Günbattı, Cahit. (2014). *Harsamna Kralı Hurmeli'ye Gönderilen Mektup ve Kaniş Kralları*. Ankara: TTK Yay.
- Gündüz, Serkan. (2015). "Bursa'nın Antik Deniz Limanları". *U.Ü. International Journal of Social Inquiry*, 8/1, 105-146.
- Hawkins, John David. (1974) "Assyrians and Hittites". *Iraq*, 36.1-2, 67-83.
- Hawkins, John David. (1987-1990a). "Maraş". *Reallexikon der Assyriologie und Vorderasiatischen Archäologie*, (RIA) 7, 352-353.
- Hawkins, John David. (1987-1990b). "Marqas". *Reallexikon der Assyriologie und Vorderasiatischen Archäologie*, (RIA) 7, 431-432.
- Hawkins, John David. (2000). *Corpus of Hieroglyphic Luwian Inscriptions: Inscriptions of the Iron Age*, Vol. 1, Part 1, New York: Walter de Gruyter.
- Hirschfeld, Gustav. (1894<sub>a</sub>). "Antiocheia 15: Antiocheia Pisidiae / ad Pisidiam". *Paulys Realencyclopädie der classischen Altertumswissenschaft* (RE), Band I. 2, Stuttgart: 2446.
- Hirschfeld, Gustav. (1894<sub>b</sub>). "Antiocheia 16: Antiocheia am Maeander", *Paulys Realencyclopädie der classischen Altertumswissenschaft* (RE), Band I. 2, Stuttgart: 2446-2447.
- Hirschfeld, Gustav. (1894<sub>c</sub>). "Antiocheia 17: Antiocheia am Pyramos". *Paulys Realencyclopädie der classischen Altertumswissenschaft* (RE), Band I.2, Stuttgart: 2447.
- Hirschfeld, Gustav. (1894<sub>d</sub>). "Antiocheia 18: Antiocheia am Saros". *Paulys Realencyclopädie der classischen Altertumswissenschaft* (RE), Band I. 2, Stuttgart: 2447.
- Hirschfeld, Gustav. (1894<sub>e</sub>). "Antiocheia 19: Antiocheia am Kydnos". *Paulys Realencyclopädie der classischen Altertumswissenschaft* (RE), Band I. 2, Stuttgart: 2447.
- Hirschfeld, Gustav. (1894<sub>f</sub>). "Antiocheia 21: Alabanda". *Paulys Realencyclopädie der classischen Altertumswissenschaft* (RE), Band I. 2, Stuttgart: 2447.
- Huyse, Philip. (1999). "Die dreisprachige Inschrift Šabuhri I. an der Ka'ba-i Zardušt". *Royal Inscriptions with Their Parthian and Greek Versions, Corpus Inscriptionum Iranicarum*, Part III, Pahlavi Inscriptions, Vols. 1-2, London: School of Oriental and African Studies Press.
- Kaya, Mehmet Ali. (2005). "Anadolu'da Roma Eyaletleri: Sınırlar ve Roma Yönetimi". *Tarih Araştırmaları Dergisi*, 38, 11-30.
- Kettenhofen, Erich. (2001). "Germanikeia". *Encyclopaedia Iranica*, Vol. 10, Fasc. 5, 505-506.
- Kindler, Arie. (1978). "Akko, A City of Many Names". *Bulletin of the American Schools of Oriental Research*, 231/1: 51-55.
- Konyar, Erkan. (2010). "İlk Tunç Çağı'ndan Orta Demir Çağı'na Kahramanmaraş". (Haz. Filiz Özdem). *Dağların Gazeli Maraş*, İstanbul: Yapı Kredi Yayınları, 125-155.
- Lewy, Hildegard. (1965). *Anatolia in the Old Assyrian Period*. Vol. I, Chapter XXIV, VII-X, Cambridge: Cambridge University Press.

- Lie, Arthur Godfred. (1929). *The Inscriptions of Sargon II King of Assyria*. Part 1- The Annals. Paris: Librairie Orientaliste Paul Geuthner 13.
- Jones, Arnold Hugh Martin. (1937). *Cities of the Eastern Roman Provinces*. Oxford: Clarendon Press.
- Lieu, Samuel N. C. ve Mikkelsen, B. Gunner. (2016). "Places and people in Central Asia and in the Graeco-Roman Near East: a multilingual gazetteer from select Pre-Islamic sources". *Between Rome and China: history, religions and material culture of the Silk Road*, (eds. Samuel N. C. Lieu, Gunner B. Mikkelsen). Turnhout: Brepols, Silk Road Studies Press, 147-180.
- Long, George. (1854). "Ad Taurum". *Dictionary of Greek and Roman Geography*. (ed. William Smith). Vol. 1, Abacaexum- Hytanis, Boston: Little, Brown and Company.
- Luckenbill, Daniel David. (1926). *Ancient Records of Assyria and Babylonis-Historical Records of Assyria, from the Earliest Times to Sargon*. Vol. 1. Chicago-Illinois: The University of Chicago Press.
- Luckenbill, Daniel David. (1927). *Ancient Records of Assyria and Babylonis-Historical Records of Assyria, from Sargon to the End*. Vol. 2. Chicago-Illinois: The University of Chicago Press.
- Magie, David. (1950). *Roman Rule in Asia Minor to the End of Third Century After Christ*. Vol.1, London: Princeton University Press.
- Mcnamara, Martin. (2010). *Targum and Testament Revisited: Aramaic Paraphrases of the Hebrew Bible: a Light on the New Testament*. Cambridge: William B. Eerdmans Publishing Company.
- Miller, Jared L. (2001). "Anum-Ḫirbi and His Kingdom". *Altorientalische Forschungen*. 28/1, 65-101.
- Na'aman, Nadav. (2006). *Ancient Israel's History and Historiography: The First Temple Period*, Vol. 3, Winona Lake, Indiana: Eisenbrauns Press.
- Oppert, Julius. (1874). "Great Inscription in the Palace of Khorsabad". *Records of the Past: Assyrian Texts*. Vol. 9, London: Samuel Bagster and Sons Company Press, 1-20.
- Orlin, Louis L. (2007). *Life and Thought in the Ancient Near East*. University of Michigan Press.
- Ostrogorsky, Georgiy Aleksandroviç, 2011, *Bizans Devleti Tarih*. (çev. Fikret Işıltañ), TTK Yay. 7. Baskı, Ankara. (İlk Baskı 1940).
- Osten, Hans Henning von der. (1930). *Explorations in Hittite Asia Minor 1929*. No. 8, Chicago: Oriental Institute Communications.
- Özgüç, Tahsin. (2005). *Kültepe: Kaniş/Neşa*. İstanbul: Yapı Kredi Yayınları.
- Özmen, Bülent. (1999). "Türkiye ve Çevresinin Tarihsel Deprem Kataloğunun Bölgesel Düzenlenmesi". *Deprem Araştırma Bülteni*, 82, 5-83.
- Palaz-Erdemir, Hatice ve Erdemir, Halil. (2019). Roma Devrinin Önemli Bir İdarî Merkezi Olarak Germanicia Caesarea (Kahramanmaraş). (eds. Cevdet Kabakçı, İbrahim Solak, Alpaslan Ceylan, Oktay Dumankaya, Mehmet Canlı, Ömer Yalçın Ova). *Uluslararası Antik Çağ Döneminde Maraş Sempozyumu*, Kahramanmaraş, 17-18 Kasım 2017, Kahramanmaraş: 303-308.
- Palutoğlu, Mahmut ve Şaşmaz, Ahmet. (2017). "29 Kasım 1795 Kahramanmaraş Depremi Güney Türkiye". *MTA Dergisi*, 155, 191-206.

- Ramsay, William Mitchell. (1960). *Anadolu'nun Tarihi Coğrafyası* (çev. Mihri Pektaş). İstanbul: Milli eğitim Basımevi.
- Rapp, Stephen H. (2014). *The Sasanian World through Georgian Eyes: Caucasia and the Iranian Commonwealth in Late Antique Georgian Literature*. London and New York: Ashgate Publishing.
- Redgate, Anne Elizabeth. (1998). *The People of Europe-The Armenians*. Oxford: Wiley-Blackwell Press.
- Röllig, Wolfgang. (1957-1971). "Gurgum". *Reallexikon der Assyriologie und Vorderasiatischen Archäologie*. (RIA) 3, 1957-1971, 703-704.
- Sartre, Maurice. (2005). *The Middle East under Rome*. London: Harvard University Press.
- Savaş, Savaş Özkan. (1998). *Anadolu (Hitit-Luvi) Hiyeroglif Yazıtlarında Geçen Tanrı, Şahıs ve Coğrafya Adları*. İstanbul: Eskiçağ Bilimleri Enstitüsü.
- Sever, Erol. (1996). *Asur Tarihi*. İstanbul: Kaynak Yayınları.
- Sherwin-White, Susan ve Kuhrt, Amélie. (1993). *From Samarkhand to Sardis: A new approach to the Seleucid empire*. Los Angeles: University of California Press.
- Soysal, Hüseyin., Sipahioğlu, Selçuk., Kolçak, Demir ve Altınok, Yıldız. (1981). *Türkiye ve Çevresinin Tarihsel Deprem Kataloğu*. TÜBİTAK Proje No. TBAG. 341, İstanbul.
- Strootman, Rudolf. (2007). *The Hellenistic Royal Court. Court Culture, Ceremonial and Ideology in Greece, Egypt and the Near East, 336-30 BCE*. (PhD. Thesis). Utrecht University.
- Taşdöner-Özcan, Kevser. (2015). "Hellenistik Dönemin Küçük Bir Krallığı: Kommagene". *Tarih Okul Dergisi (TA) / Journal of History School*, 23, 97-118.
- Tekin, Oğuz. (2008). *Eski Yunan ve Roma Tarihine Giriş*. İstanbul: İletişim Yayınları.
- Tritton, Arthur Stanley ve Gibb, Hamilton Alexander Rosskeen. (1933). "The First and Second Crusades from an anonymous Syriac chronicle". *Journal of the Royal Asiatic Society*, 65/1, 69-101.
- Tomaschek, Wilhelm. (1894<sub>a</sub>). "Antiocheia 12: Ἀντιόχεια Μαργιανή". *Paulys Realencyclopädie der classischen Altertumswissenschaft (RE)*, Band I. 2, Stuttgart: 2445.
- Tomaschek, Wilhelm. (1894<sub>b</sub>). "Antiocheia 13: Antiocheia Tharmata". *Paulys Realencyclopädie der classischen Altertumswissenschaft (RE)*, Band I. 2, Stuttgart: 2445.
- Umar, Bilge. (2008). *Kommagene-Kuzey Mezopotamya: Bir Tarihsel Coğrafya Araştırması ve Gezi Rehberi*. İstanbul: İnkılâp Kitabevi.
- Urban, Sylvanus. (1835). *The Gentleman's Magazine*. Vol. 3. New Series. London: Forgotten Books.
- Ünal, Ahmet. (2003). *Hititler Devrinde Anadolu II*. İstanbul: Arkeoloji ve Sanat Yayınları.
- Ürkmez, Özden. (2014). "Eski Çağ'da Maraş ya da Marqašti Germanicia". *KSÜ Sosyal Bilimler Dergisi*, 11/2, 67-95.
- Ürkmez, Özden. (2016). "Astuwaramanza". *Kahramanmaraş Ansiklopedisi*, Cilt. 1/A, (ed. İbrahim Solak). Kahramanmaraş, 354-355.
- Ürkmez, Özden. (2017a). "Antiocheia Ad Taurum: Maraş Şehrinin Bilinen İlk İsmi". *Kahramanmaraş Ansiklopedisi*, Cilt. 1/A, (ed. İbrahim Solak), Kahramanmaraş, 309.

- Ürkmez, Özden. (2017b). “Antiochus IV: Maraş Kralı”. *Kahramanmaraş Ansiklopedisi*, Cilt. 1/A, (ed. İbrahim Solak). Kahramanmaraş, 309-310.
- Ürkmez, Özden. (2018). “Mezopotamya-Anadolu-Levant Kavşağında Gurgum Maraş: Askeri Rotalar, Ticaret Yolları ve Sınır Taşları”. (eds. Bilcan Gökçe ve Pınar Pınarcık). *Eski Yakındoğu’da Ulaşım Üzerine Yazılar*, Ankara: Akademisyen Yayınları, 355-368.
- Ürkmez, Özden. (2019). “Urfalı Mateos Zamanında Romalı Maraş’ın (Germanicia) Son Asrı”. *Rıfat Ergeç Armağanı: Studies Presented to Rıfat Ergeç*. (eds. Timur Demir, Makbule Ekici, Müntheha Şahan-Dinç ve Murat Çağrı Tarhan), Gaziantep: Bilgin Kültür Sanat Yayınları, 311-322.
- Veenhof, Klaas. R. (1972). *Aspects of Old Assyrian Trade and its Terminology*, Leiden: Brill Press.
- Veenhof, Klaas. R. ve Eidem, Jesper. (2008). *Mesopotamia: The Old Assyrian Period*. Orbis Biblicus et Orientalis 160/5, Göttingen: Academic Press.
- Wiesehöfer, Josef. (2018). “Shapur I: MP Shabuhr, Lat. Sapor”. (ed. Nicholson Oliver). *The Oxford Dictionary of Late Antiquity*. Vol. A-I, Oxford: Oxford University Press, 1370-1371.
- Wilhelm, Gustav Adolf. (1894). “Antiocheia 14: Ἀντιόχεια ἐπὶ Κράγῳ/Antiocheia am Kragos”. *Paulys Realencyclopädie der classischen Altertumswissenschaft (RE)*, Band I. 2, Stuttgart: 2445-2446.
- Yıldırım, Ercüment ve Pekşen, Okay. (2013). “Üçüncü Arami Göçü’nün Anadolu’nun Güneydoğusuna Yaptığı Etnik ve Siyasi Etkiler”. *Uluslararası Avrasya Sosyal Bilimler Dergisi*, 4/13, 31-55.
- Yıldırım, Ercüment. (2018). “Gurgum Krallığı”. *Kahramanmaraş Ansiklopedisi*, Cilt. 3/DEFG, (ed. İbrahim Solak). Kahramanmaraş, 544-550.
- Yıldırım, Nurgül. (2018). “Antiocheia’dan Antakya’ya Bir Kent Adının Serüveni Üzerine Analizler”. *Cappadocia Journal of History and Social Sciences*, 10, 150-162.
- Zoroğlu, Kâmil Levent. (2005). “Kahramanmaraş’ın İlk Çağdaki Yeri ve Önemi”. *I. Kahramanmaraş Sempozyumu Bildirileri*, Cilt. 1, İstanbul: Kahramanmaraş Belediyesi Yayınları, 303-307.
- <http://parthiansources.com/texts/skz/skz-15/> (Erişim Tarihi 20.08.2019)



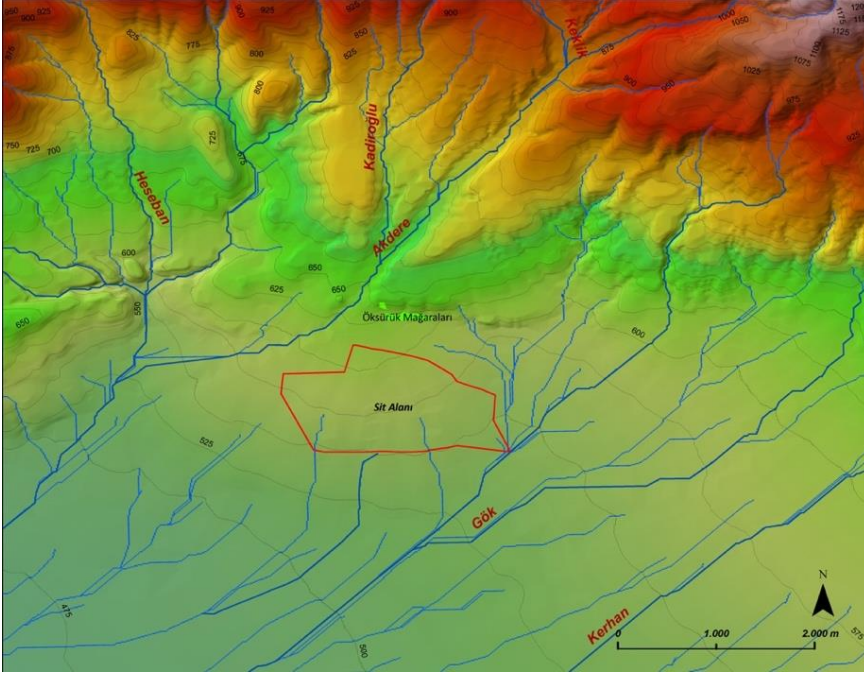
Resim 1: 146 Hektarlık Alandan Oluşan 3. Derece Arkeolojik Sit Alanı.



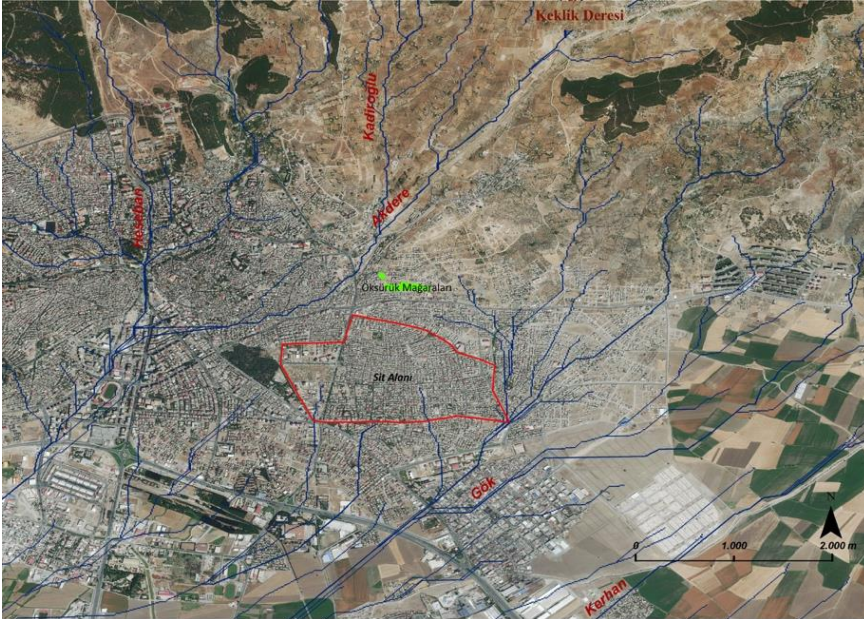
Resim 2:

**Ön Yüz:** Sağa Dönük İmparator Marcus Aurelius, AE24, Caesarea Germanicia, Commagene. AYT KAI M AYRHL Antwneinoc, / Kaicarewn Germanikewn KOM, Lejanti Yer Almakta.

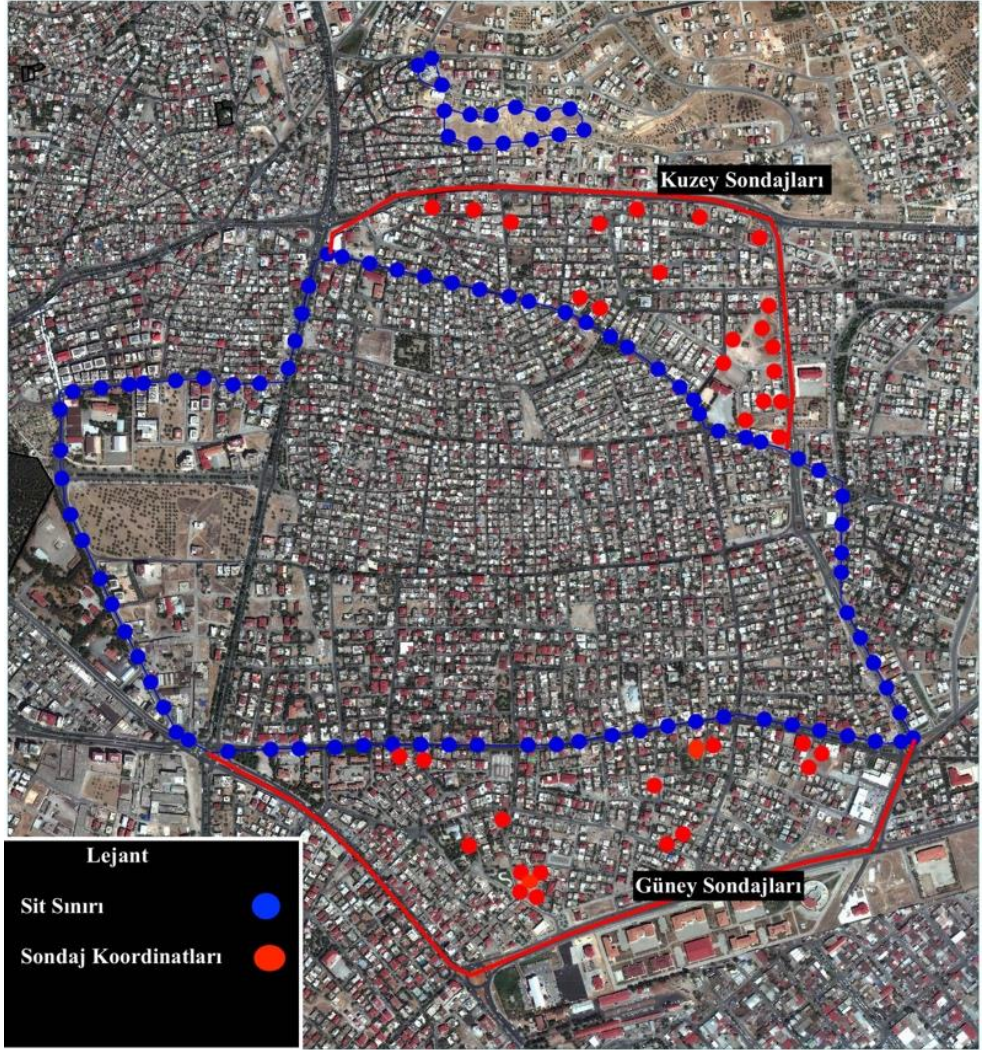
**Arka Yüz:** Thyke Elinde Cornucopia Tutmaktadır. Ayakları Altında Yüzmekte Olan İrmak Tanrısı Genius Tasvir Edilmektedir. SNG Cop 14; Munich 4, (Commodus); Berlin 6206.



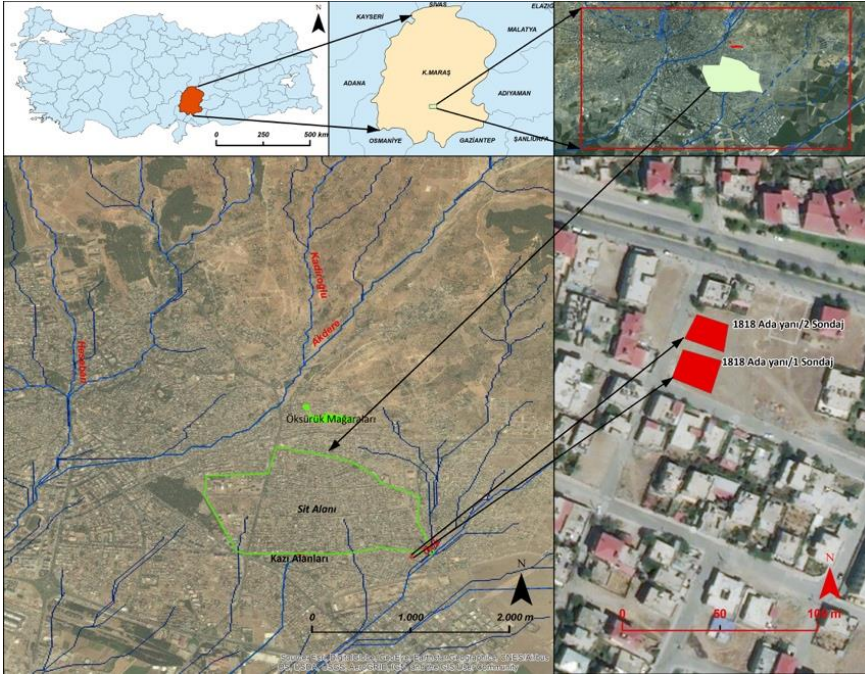
Resim 3: Kahramanmaraş İl Merkezi ve Sit Alanı Hidrolojik Modellemesi (DEM Sayısal Yükselti Modeli).



Resim 4: Jeoreferanslı Hava Fotoğrafı: Dere Yatakları ve Akış Yönleri Detayları.



Resim 5: Sondaj Koordinatları.



Resim 6: Güney Sondajlarından Örnek. (1818 Ada Yanı 1-2 Nolu Sondajlar)

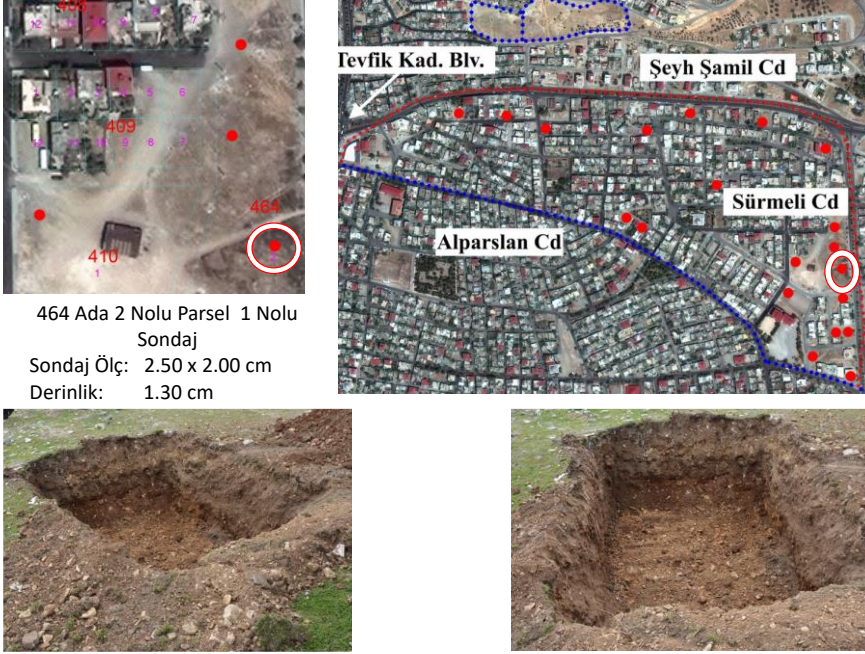


1818 Ada (Yanı) 2 Nolu Sondaj (Ada ve Parsel Numarası Mev. Değil)  
Sondaj Ölç: 4.00 x 3.00 cm Derinlik: 1.50 cm

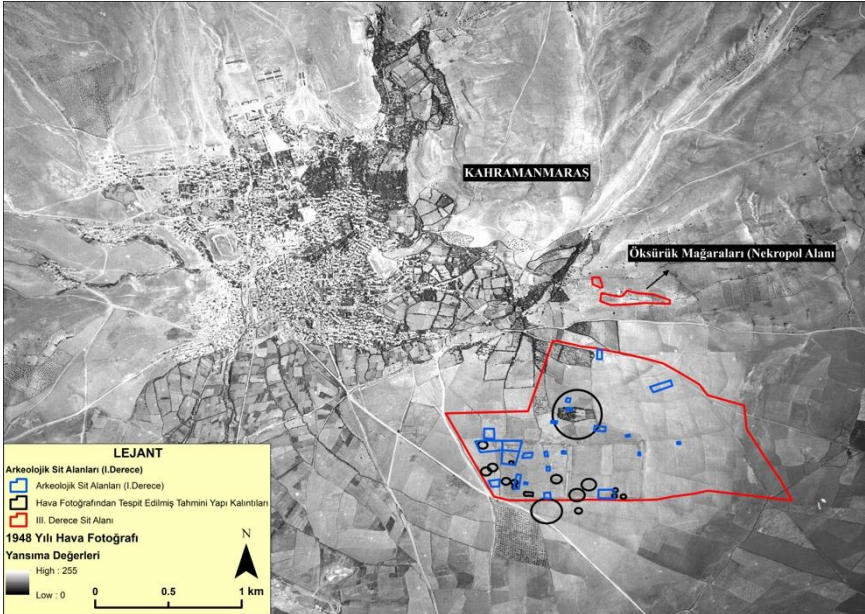


Resim 7: Sit Sınırının Güneyinde Açılan Sondajlardan Bir Örnek.

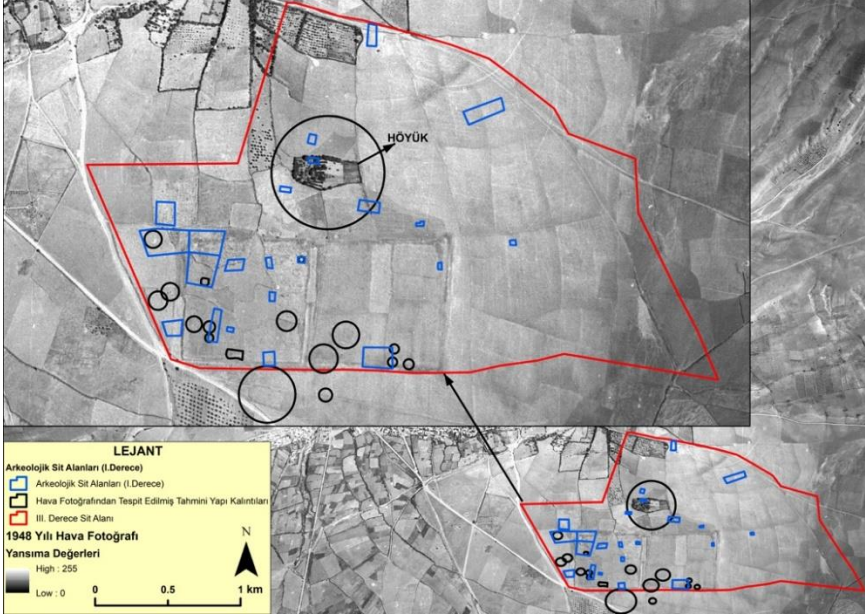




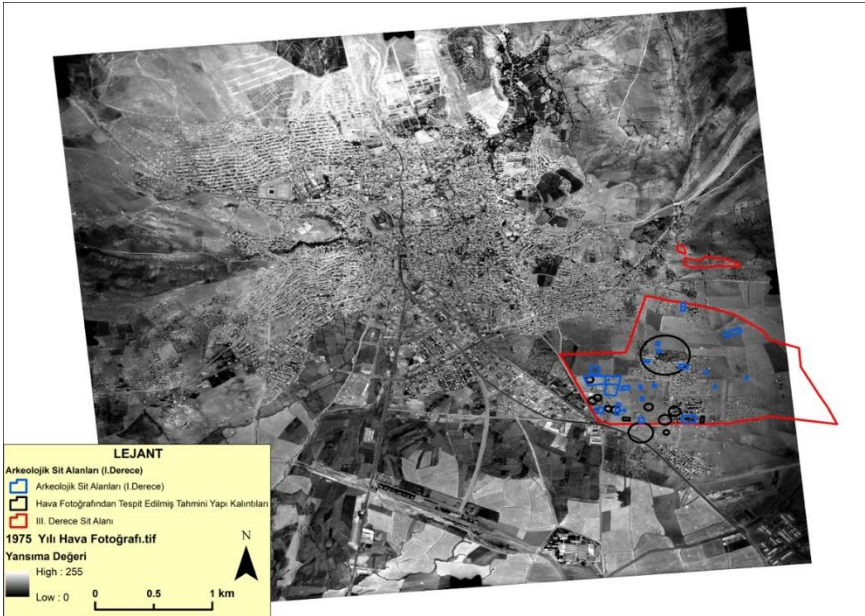
Resim 8: Sit sınırının kuzeyinde açılan sondajlardan bir örnek.



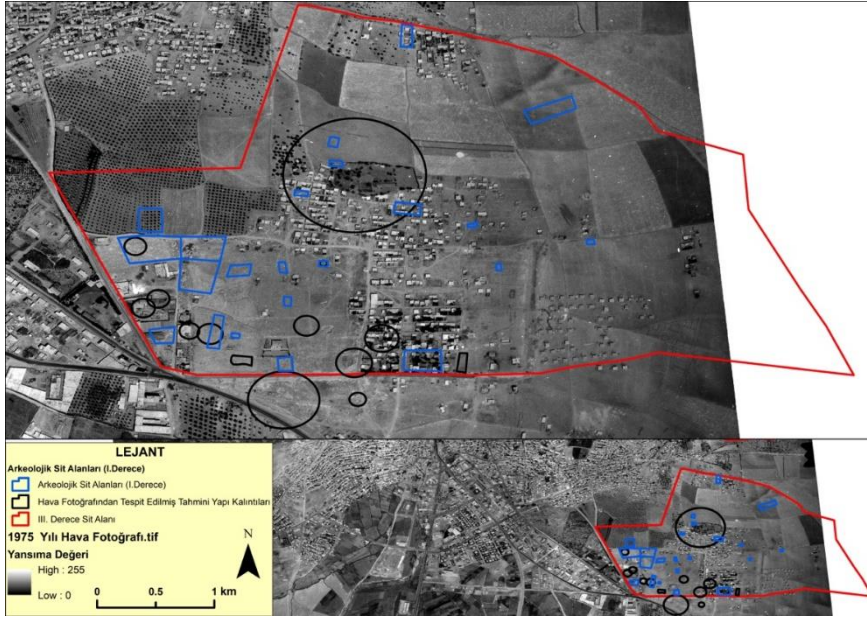
Resim 9: Kahramanmaraş Geneli ve Dulkadiroğlu İlçesi 3. Derece Arkeolojik Sit Alanının 1948 Yılı Jeoreferanslı Hava Fotoğrafı.



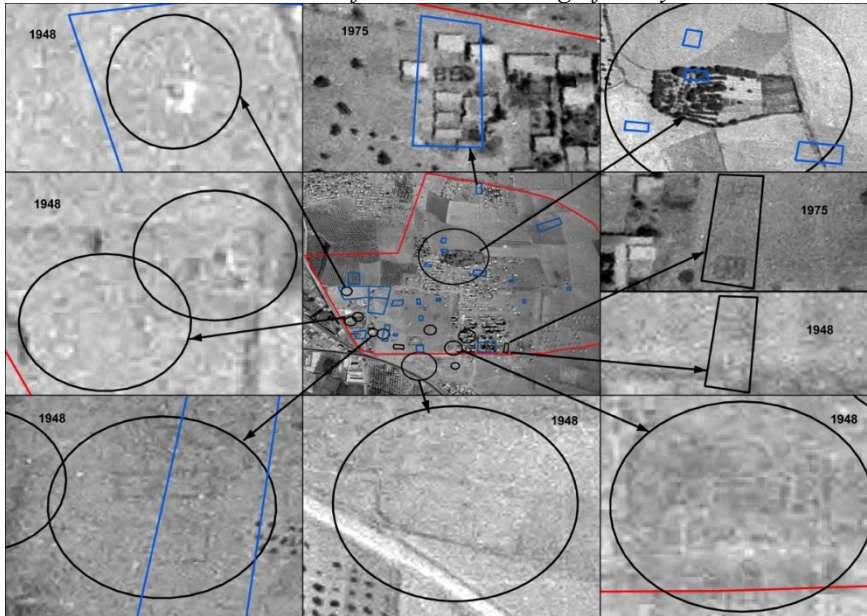
Resim 10: Tescilli Kültür Varlıkları İle (1. Derece Arkeolojik Sitler) 1948 Yılı Jeoreferanslı Hava Fotoğrafı Üzerinden Belirlenen Arkeolojik Kültür Varlıklarının Koordinatları.



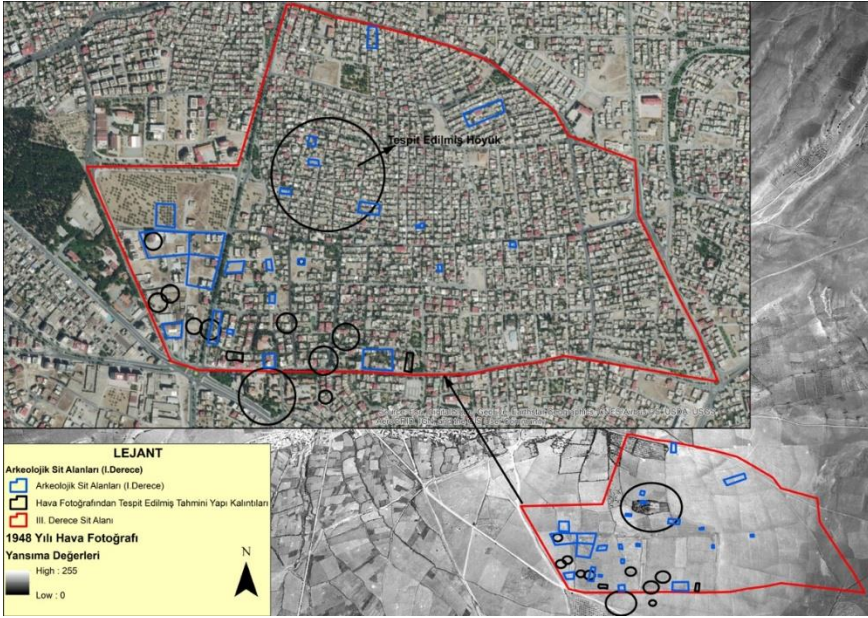
Resim 11: Kahramanmaraş Geneli ve Dulkadiroğlu İlçesi 3. Derece Arkeolojik Sit Alanının 1975 Yılı Jeoreferanslı Hava Fotoğrafı.



Resim 12: Kahramanmaraş Geneli ve Dulkadiroğlu İlçesi 3. Derece Arkeolojik Sit Alanının 1975 Yılı Jeoreferanslı Hava Fotoğraf Detayı.



Resim 13: 1948 ve 1975 Yılı Hava Fotoğraflarında Tespit Edilen Arkeolojik Kültür Varlıklarından Detay.



Resim 14: 1948 ve 2016 Yılı Jeoreferanslı Hava Fotoğraflarının Karşılaştırması.