

Çocukların Resimlerinden Sokak ve Mahalle İliřkilerini Tartıřmak: Sütlüce ve Örnektepe Mahalleleri

Discussing Street and Neighborhood Relations from Children's Paintings:
The Case of Sütlüce and Örnektepe Neighborhoods

Yasemin ÇAKIRER-ÖZSERVET*

Öz

Sokak ve mahalle iliřkileri sosyal dokuyu dikkate almaksızın ele alınan dönüşüm hareketlerinden dolayı, kent yaşamında anlamını yitirmek üzeredir. Sosyal dokunun tehlikeli biçimde deęişimine sadece slogan cümlelerle önlem alınamayacağı ortadadır. Mevcuttaki sosyal dokunun mekânla baęını ortaya çıkarmak, bu noktada oldukça verimli sonuçlar üretecektir. Bu çalışmanın amacı, çocukların içinde yaşadıkları kentsel mekâna, dięer bir deyişle yapılı çevre ve sosyal dokuya iliřkin algılarını, kendi sokak ve mahallelerine iliřkin çizdikleri resimlere ve söylemlerine dayalı olarak incelemektir. Çocukların üzerinden, onların anlatımlarıyla mevcut kentsel dokulara yönelik algıları temellendirmek, kent okuma literatürüne farklı bir bakış açısı kazandırabilir. Mevcut dokunun çocuk zihnindeki yerini ölçmek, yeni mekânları tasarlamaya ve sosyal dokunun aktarımına önemli katkı sağlayacaktır. Çocukların yaşadıkları kentsel mekânla ve çevresiyle olan iliřkisine odaklanan çalışmalar, çalışma sayısı olarak yetersizdir ve bu çalışma da bu ihtiyacı karşılamak üzere yola çıkmıştır. Çalışmaya konu olan Beyoęlu ilçesinde yer alan iki mahallenin (Sütlüce ve Örnektepe) tarihi çok eskilere dayanmaktadır. Bu bölge aynı zamanda kentsel yatırımların odağı konumundadır ve yakın zamanda hızlı bir deęişime uğramaya başlamıştır. Kentsel dönüşüme de konu olan bu iki mahalle, henüz tamamıyla deęişmeden bu bölgenin çocuklarının mahalleleriyle iliřkileri, az da olsa doğayla baęlantıları, çocuk mekânlarına olan ihtiyaçları bu çalışmayla tartıřmaya açılmaktadır. Bu iki mahallede yer alan iki ilköęretim okulunda (Sütlüce Cemal Artüz İÖO ve Örnektepe Neşe Alten İÖO) okuyan (22+26) 48 7. sınıfa giden çocuęun kendi mahallelerini resmetmeleri, daha sonra resimlerini anlatmaları ve bu resimlerin deęerlendirmesi çalışmanın kurgusunu oluşturmaktadır. Çocukların çizdikleri resimlerden, sokak ve mahallelerine yönelik duyguları okunduęunda daha insani ve yeşil bir çevrede yaşayan çocukların bunu resimlerine yansıttıkları görülmüştür. Yapılı çevrenin kendilerine pek fazla alan bırakmadığı yerleşimde yaşayan çocukların ise bunu resimlerinde açıkca vurguladıkları görülmüştür.

Anahtar Kelimeler: Beyoęlu, Sokak ve Mahalle Algısı, Çocuk Resimlerini Okumak, Sütlüce ve Örnektepe

* Doç.Dr. Marmara Üniversitesi, Yerel Yönetimler Bölümü, Anadolu Hisarı Kampüsü, Beykoz, İstanbul: yasemincakirer@yahoo.it, Orcid: 0000-0002-1006-2403

Abstract

Regardless of social texture, the neighbourhood and street relationships are about to lose its meaning in the city life because of the transformation movements handled. It is obvious that it is impossible to take precaution only with catchwords for the dangerous shift in social texture. Finding out the bindings between present social texture and the place will produce quite fruitful consequences. The purpose of this study is to examine the perceptions of the children about the urban space, in other words the built environment and social texture, based on their paintings and discourses on their own streets and neighborhoods. Through the children, with their expressions, grounding the perceptions about current urban textures might bring a different point of view to urban reading literature. Measuring the location of the existing urban fabric in the child's mind will contribute to the design of new spaces and the transfer of the social texture. The studies which focus on the relationship between children and the places wherein they live and the environment of them are in general insufficient and this study departs in order to satisfy this need. The history of the two neighborhoods (Sütluçe and Örnektepe) in the Beyoğlu district is very old. This region is also the focus of urban investments and has recently begun to undergo rapid changes. These two neighbourhoods which are also subject to urban transformation, the relationship of this region's children with their environment before it is changed completely, their bindings with nature even if it is a few and their need to the child places are discussed in this article. In two primary schools (Sütluçe Cemal Artüz Primary School ve Örnektepe Neşe Alten Primary School) in these two neighborhoods (22 + 26), 48 children attending the 7th grade are portraying their own neighborhoods, then telling their paintings and evaluating these pictures. It is seen that children who are living in a more humane and green environment reflect their emotions in their paintings. It is observed that the children living in the settlement where the built environment does not leave much space to them clearly emphasized this in their paintings.

Keywords: Beyoğlu, Perceptions about Street and Neighbourhood, Reading Children's Drawings, Sutluçe and Ornektepe

Giriş: Kentsel mekânda Çocuğun Varlığı

İnsanların çevresini algılayışı ve bu algılayıştan etkilenen gündelik aktiviteleri nasıl birbirlerinden farklı gelişmekte ise, kentle ilgili değerlendirmeleri de o kadar farklı olabilmektedir. Bu noktada, mekânı algılaması farklı olan gruplardan birisi, elbette ki çocuklardır. Çünkü çocuklar, mekânla ilk ilişkilerin kurulduğu, yaşam çevresiyle uyum sağlama süreçlerinin yaşandığı önemli bir yaşam evresindedirler. Çocukların birbirlerinden farklı fiziksel aktivite seçimleri, ihtiyaçları ve deneyimleri de, yaşadıkları sosyo-fiziksel çevrelerini nasıl algıladıkları ile birebir ilişkilidir. Çünkü insan ve mekân, zaman döngüsünde karşılıklı etkileşim halindedir.

Türkiye'de çocuk nüfusu 2014 yılında 24 milyon ve nüfusa oranı %29,4 iken, 2017 yılı itibarıyla 22 milyon 883 bin 288'dir ve oransal olarak da %28,03'e düşmüştür¹. Bugün yoğun Suriyeli göç akımıyla birlikte (3,7 milyon Suriyeli nüfusun yarısına yakını da 865 bin çocuk nüfusu² olduğu düşünülürse) ve sayıları hesap edilmeyen bir sürü düzensiz göçmen çocuklar da eklenirse, çocuk nüfusu oranı ortalama olarak %29-30 civarı ve bir diğer deyişle toplumun üçte birini oluşturmaktadır denilebilir. Bu, grup oranı olarak önemli bir büyüklüktür. Ancak büyük oranlarına rağmen çocuklar, kentsel politikalarda, kentsel düzenlemelerde yani kentin kurgusunda varlığı

1 İstatistiklerle Çocuk, 2017 (<http://www.tuik.gov.tr/PreHaberBultenleri.do?id=27596>) Erişilen tarih:08.11.2018

2 *Türkiyedeki Suriyeli Sayısı Şubat 2019* (<https://multeciler.org.tr/turkiyedeki-suriyeli-sayisi/>) Erişilen tarih:19.02.2019

pek göz önüne alınmayan gruplardan birisidir (Biol, 2008:10) ve hatta kentsel alanlar çocuklar için çoğunlukla tehlike arz etmektedir (Tandoğan, 2014:20). Çünkü bugün kentlerin kurgusu hız, para ve araç odaklı görünmektedir ve bu durum çocukların dünyasıyla uyuşmamaktadır.

İstatistiksel veriler doğrultusunda, toplumda yaşayan engelli bireyler (%12.29)³, yaşlılar (%8.5)⁴ ve çocuklar (%30) ile kesin sayılarının belirlenmesi zor olan mülteciler, kaçak göçmenler, yoksulluk sınırı altında yaşayanlar, evsizler, hamileler, hastalar vb. dezavantajlı diğer gruplar bir arada ele alındığında, toplumdaki %50-60'lık bir kesimin kentleri aktif olarak kullanmadığı ortaya çıkmaktadır. Bu da demektir ki, kentlerin sadece sağlıklı yetişkin ve cinsiyet olarak da (fiziksel gücü çoğunlukta yerinde olan) erkek ağırlıklı bir kesim için kurgulandığı, oransal olarak da en fazla %40-50 arası bir grubun kullanımına sunulduğudur. Kentlerin Batı tarihinden izlenebildiği üzere, sanayi devrimin hemen ardından gelişiminde de benzer şekilde dezavantajlıları kapsamayan yapısının olduğu bilinmektedir (Çakırer-Özservet, 2018). Kentlerin birçok gruba dost olmadığını, bugün her bir gruba özel çocuk, genç, engelli, yaşlı, hayvan dostu vb. odaklı projelerle kentleri dost hale getirme çabalarından anlamak mümkündür. Bugün kentsel ortamın kapsayıcı olmaktan uzak oluşuna yine İstanbul'da kentin çeperinde Kartal ilçesi yerleşiminde yaşayan iç göç yoluyla gelmiş göçmen kadınların kent içi hareketliliğindeki kısıtlılık örnek gösterilebilir. Oğuz (2016), doktora tezi kapsamında yaptığı saha çalışmasında yer alan İstanbul'a iç göçle gelen kadınların sadece İstanbul kent bütünü ya da tarihi turistik merkezleri değil, ilçe ve hatta daha da çarpıcı olanı mahalle düzeyinde bile yeterince kentsel alanla ilişki kurmadığını saptamıştır. Çalışmasında Oğuz (2016), "kaldırımların ve yürüyüş yollarının çocuk ve kadın dostu tasarlanmamış olmasının, kadınların kendi bağlantı/bağlantısızlık algılarının oluşmasında etkili olduğunu da ortaya koymuştur. Kadınların çocuk sahibi olmakla birlikte hareketsizliği genel çerçevede azalırken, aslında çocuğun kamusal alana çıktığı andan itibaren kadının çocuğa eşlik etmesiyle hareketliliğin arttığını da ortaya çıkarmıştır (Oğuz, 2016:115-116). Hareketliliğin bireysel, toplumsal, ekonomik bir çok temeli varken, kentin fiziksel kurgusunun da kentsel hareketliliğe etkisi büyüktür. Kentin kurgusunun herkesimin rahat ve özgürce yürüyerek, bisiklete binerek harekete imkân tanınması, hedeflenmesi gerektir. Ancak günümüz kentlerinde bunu bir lüks olarak görmek mümkündür. Kentlerin, içerisinde yaşayan kentlilerin yarısından çoğunu dışlayan yapısından en çok etkilenen grup da çocuklardır.

Nicel ağırlığı (toplumun üçte birlik dilimini temsil etmesi) dışında "*çocuk nüfusu, Türkiye'nin ekonomik, kültürel ve sosyal şartları içinde nitel açıdan da*" (Parin ve Bilan, 2007:121) risk altında görüldüğü için önemle üzerinde durulması gereken bir konudur. Bugün toplumsal sorunların başında görülen istismara uğrama, ihmal edilme, eğitime katılamama, göçmen/sığınmacı olma, yoksulluk/açlık sınırında olma, temel ihtiyaçları karşılayamama vb. oldukça zor durumlarda büyük bir çocuk kitlesi bulunmaktadır. Birleşmiş Milletler 2030 Sürdürülebilir Kalkınma Hedefleri kapsamında da vurgulandığı üzere, çocukları tehdit eden sorunların çözümüne yeterince eğilmezsek vahim sayılarda çocuklar bu zorlukları sırtlanıyor olacaktır. Çocuklar, günümüz

3 "Türkiye'de yaklaşık 2,5 milyon ortopedik engelli var" (<https://www.aa.com.tr/tr/turkiye/turkiyede-yaklasik-2-5-milyon-ortopedik-engelli-var/1143665>) Erişilen tarih:08.11.2018

4 İstatistiklerle Yaşlılar, 2017 (<http://www.tuik.gov.tr/PreHaberBultenleri.do?id=27595>) Erişilen tarih: 08.11.2018.

kentlerinde mekân yoksunluğu açısından incelemeye değer bir gruptur. Çünkü, günümüzde kentlerin birçoğunda kentin doğal çevresi yok edilme tehlikesiyle karşı karşıyadır. Yapılı fiziksel çevre her zaman kent kurgusunda daha ağırlıklı olsa da günümüzde bunun ağırlığı çokça belirgindir. Bugünün betonarme ve otomobil kullanımı ağırlıklı yaşam çevrelerinde çocuklar, yaşamlarının büyük kısmını güvenlik endişesiyle kapalı çevrelerde geçirmek durumundadır. Hatta gündelik yaşamlarında günlerinin tamamını konut, okul, ulaşım araçlarında olmak üzere kapalı alanlarda geçirmek zorunda kalmaktadır. Çocuklar, doğal çocukluk evresi yaşayabilmek için olması gerektiği üzere açık alanlara ve doğayla ilişkili çevrelere daha da çok ihtiyaç duymaktadır (Çakırer-Özservet, 2015c: 1150). Bu durumda çocuklar özellikle büyük kentlerde bir tür mekânsızlıkla imtihan edilmektedirler (Çakırer-Özservet, 2015a).

Bu bağlamda çocukların fiziksel mekânı nasıl algıladığı, onunla sosyal ve fiziksel olarak nasıl ilişkiye girdiği konusu, tasarım disiplinlerinin merkezinde durmak durumundadır. Çünkü tasarım, kim için tasarlanıyorsa ona hitap etmelidir. Bugün çocuklar için tasarlandığı düşünülen, oyun alanları bile çocuklara yeterince hitap edememektedir. Çocuk oyun alanlarının da nitelik ve nicelik anlamında ele alınması önemli ve gerekli görünmektedir. Yine de sadece tek alana hapsedilemeyecek kadar çok fazla kentsel alanla çocuklar ilişki içerisindedir, ilişki kurmak istediği halde erişemediği de çok fazla alan da vardır. Nüfusu kontrolsüz ve ölçsüz artan kentlerden birisi olan İstanbul'un içerisinde de, çocuk aktivitelerine uygun yeterince mekân bulunmamaktadır. İlçeler bu noktada birbirlerinden farklı oranlarda yetersizlik durumundadır. Kentleşmeyi sadece binalaşma olarak gören anlayışın hâkim olduğu bir çok kent yerleşiminde tekdüze beton alanlar çocukların mekânsal deneyimlerini eksik yaşamlarına neden olmaktadır.

Çocukların kendilerine pek de uygun olmayan kent mekânlarında büyüyor olmaları, kişisel gelişimlerinde, yaratıcılıklarında ve sorumluluk alma becerilerinde olumsuz etkiler bırakmaktadır. Çocuklar, kentin karmaşasından ve fazlaca ebeveyn kontrolünden bunalmış şekilde, daha çok evlere ve diğer kapalı alanlara (okul yolunda bile servis araçlarına, gezme adresi olarak alışveriş merkezlerine) hapsolmakta ve okul-ev dışında kentsel mekânları çok fazla kullan(a)mamaktadırlar (Çakırer-Özservet, 2015e:78). Çocukların kentsel alanda farklı kentsel dokuları görmeden büyüyor olmaları, geleceğin kentleri adına da endişe vericidir.

Çocukların kentlerde bugünkü mekânsızlık durumlarının bir nedeni de çocukluk anlayışımızdadır. Çocukluk anlayışımıza göre çocukluk dönemi kısa süren ve geçici bir dönem olarak ele alındığı için, nasıl olsa büyüyüp gidecekler denilen grup adına yetişkinler olarak bizler karar vermekteyiz. Ve oy kullanma hakkı olmayan çocukların siyasi anlamda da katılım araçlarından yoksun ve güçsüz olduğu bilinmektedir. Çocuklar bu noktada fikirlerini, yaşadıkları olumsuz deneyimleri aktarma kanallarına sahip görünmemektedir. Çocukların yaşadıkları yerlere ilişkin istek ve beklentilerini toplum önünde dile getirebilme fırsatları kent kurgumuzda yoktur. Ancak, çocuğa ve onun kentle ilişkisine yönelik son yıllarda ilginin artması ve tasarlanan kentsel çevreden çocukların doğrudan etkilenen olduklarının daha net görülmesi önemli ve umut vericidir. Bu eğilimi çocuklar adına bir fırsat olarak değerlendirmek ve çocuklara kulak vermek gerekir.

Gökmen (2006:22) tarafından da vurgulandığı gibi, çocuğun gelişimi ve kamusal hayata katılımı, kendisinin çevre ile etkileşiminin bir yansıması olduğu için, fiziksel çevre özel olarak ele alınmalıdır. Fiziksel çevrenin niteliği çocuğun toplumsal gelişiminde etkilidir. Çocuğun kentte yaşadığı çevresiyle ilişkisine odaklanan çalışmalar bulunmaktadır (Hart, 1979; Lynch, 1977; Matthews, 1992; Ward, 1990a) ancak bunlar hala sayıca çok azdır. Coğrafya disiplininde de aynı şekilde çocukların mekânla ve çevresiyle ilişkisine çok fazla odaklanılmadığı literatürde vurgulanmaktadır (Ward, 1990a ve 1990b, Aydemir, 2011, Çakırer-Özservet, 2015d). Tasarım disiplinlerinde mekân ve kullanıcıya yönelik yapılan çalışmalarda ise, çocukların mekânla ilişkisine yeni yeni değinilmektedir ve bu ilgi oldukça az orandadır (Çakırer-Özservet, 2013: 311).

Çocukların mekânla ilişkisine odaklanan az sayıdaki çalışmalardan biri, Kasımpaşa'da Beyoğlu Belediyesi Turabibaba Kütüphanesinde devam eden, çocuklara yönelik "Çocuk Dostu Şehir" atölyesinde gerçekleştirilen etkinliklerdir. Günümüzde, insan ve bina yoğunluğu ile kentsel alanlar, çocuklara yönelik alanları daha da daraltmaya başlamıştır. Çocuklar, yaşadıkları çevreye yönelik çok az bilgiye sahiptirler, çünkü mesafe kısa da olsa yalnız başlarına güven içinde yürümek olanağından yoksundurlar. Araç odaklı sokaklarda, parklanan ya da hareket halindeki araç tehlikesinden korkmalarından dolayı, dışarıda oynayan akran bulamamaktan dolayı ve ebeveyn kontrolü olmadan hareket etme özgürlükleri olmadığından, bölge çocukları kentsel mekânlarda kamusal açık alanları çok az kullanmaktadır. Bu belirlemeleri destekleyecek şekilde, yaşadıkları yer dışında yeterince gözlem yapmayan çocukların algılarını, ihtiyaçlarını, taleplerini yansıtmalarının amaçlandığı "Çocuk Dostu Şehir" atölyesindeki etkinlikler kapsamında da, kenti planlayan tasarımcıların ve kentin kurgusuna karar veren politika yapımcıların, yerleşimcilerin katılımını ve mevcut sosyal beklentileri dikkate al(a)madan tasarladıkları mekânlarda, çocukların kendilerini yalnız, yabancılaşmış ve dışlanmış hissettiklerini işaret eden sonuçlar elde edilmiştir (Çakırer-Özservet, 2014c.).

Bugün, *"kent merkezleri, barındırdıkları karmaşanın etkisiyle ve çocuklara yönelik mekânların pek kurgulanmamış olmasından ya da kamusal alanda çocuğun düşünülmemesinden dolayı çocuklar için oldukça tehlikeli kamusal alanlar içermektedir"* (Çakırer-Özservet ve Doğan, 2014: 496). Aslında, çocuklar birer kentli olarak, içinde yaşadıkları kenti ve kentin bir çok mekânını yetişkinlere oranla daha uzun süre kullanacak bir gruptur. Çocuklar, gündelik ilişki ve aktiviteleri (okul, oyun v.b.) nedeniyle buldukları sokak ve mahalleyi yetişkinlerden her zaman daha çok kullanmaktadırlar. Tasarlanan bir kentsel mekânın büyük oranda kullanıcısı yetişkinlerden daha çok çocuklardır. Ancak, çocuklar yetişkinlerin düzenledikleri, tasarladıkları bu alanlara hiç müdahale edememekte ve kentin sadece doğrudan ve uzun süreli etkilenen pasif kullanıcıları olarak yer almaktadırlar.

Çocukların mekânı ve yaşadıkları çevreyi yetişkinlerden oldukça farklı algılayıp deneyimledikleri ve ihtiyaçlarının buna bağlı olarak farklı geliştiği, çalışmalarda belirgindir. Bu farklılıklarla birlikte *"çocukta bir yere ait olma duygusunun, bağlılıklar/yakınlıklar ağının ve bir toplum, aile gerçeğinin oluşabilmesi için, evin, çevrenin ve çocuğun denetimi altındaki yakın mekânların, ona, toplumu bir arada tutan 'harci' sağlaması"* gerekir (Barre, 1984: 15). Oysa bugünün çocukları,

toplumsal yaşamla bütünleşemeyen, salt tüketen ve üretmek nedir bilmeyen, kapalı kutular içine yani konutlara ve kurumsallaşmış özel mekânlara (eğitim alanları gibi) hapsedilmiş (Bilgin, 1984: 18) durumdadır.

Yukarıda değinilenler doğrultusunda, bu çalışmada çocukların gerçek mekanları nasıl algıladıklarını resmetmeleri ve bu resimler üzerinden çocukların sokak ve mahalleleri ile ilişkilerini araştırmak amaçlanmaktadır. Bölgedeki kentsel Dönüşüm Projesi; 2013 yılında “Mahalle kimliğini, yenilenmiş Örnektepe’ye olduğu gibi taşıyacağız” (Url 1) sloganıyla hareket ederek ortaya çıkmıştır. Bu mahalle temasının mevcut ve olası etkilerini çocukların bildirdikleri üzerinden tartışmaya açmak da çalışmada yer almaktadır.

Amaç, Kapsam ve Yöntem

Bu çalışmada, kentsel dönüşüme konu olan Sütlüce-Örnektepe Bölgesi çocuklarının bölgeyi, yaşadıkları sokak ve mahalleyi nasıl algıladıkları, bölgelerindeki dönüşüm hareketlerinin de farkında olup olmadıkları kendi çizim ve söylemleri üzerinden ele almak amaçlanmaktadır. Bölgede kentsel doku hızlı bir değişime uğrarken, çocukların mevcuttaki mekânlarını, sokak ve mahalle ilişkilerini çizme biçimleri ve bunu değerlendirmek alanyazına önemli bir katkı sunacaktır.

Çalışma kapsamında İstanbul İli Beyoğlu İlçesi’ne bağlı iki mahalle olan Sütlüce ve Örnektepe Mahallelerinde ikamet eden ve ilköğretim okuluna giden 11-13 yaş aralığındaki çocukların sokak ve mahalle çizimlerini değerlendirmek yer almaktadır. Resimlerinde gerçek yaşanan mekânları resmetme becerisi olan 11-13 yaş grubu bu çalışmada örneklem olarak seçilmiştir. Bu grup da eğitim sisteminde ağırlıklı olarak ilköğretim 7. sınıfa karşılık gelmektedir. Bu nedenle her iki mahallede yer alan birer ortaokul araştırma evreni olarak seçilmiştir.

Veri toplama aracı olarak çocukların düşüncelerini resmettikleri çizimler kullanılmıştır. Veri toplama sürecinde bölgedeki iki tane ilköğretim okulu araştırma evreni olarak seçilmiştir. Çalışmada veri toplama süreci, bahse konu okuldaki çocuklara okul yöneticilerinden izin alınarak bir ders saati içerisinde “benim sokağım/benim mahallem” konulu resimler çizdirmek, ardından çizdikleri resimde nelere yer verdiklerini onlarla konuşarak birlikte anlamlandırmak ve daha sonra belirli kriterler ışığında değerlendirmek şeklinde ilerlemiştir. Okullardan 7. Sınıf öğrencilerinden okul müdürlerinin belirlediği çocuklar üzerinde çalışma yürütülmüştür. Sütlüce Cemal Artüz İlköğretim Okulu’nda (Sütlüce Mahallesi) ve Örnektepe Neşe Alten İlköğretim Okulu’nda (Örnektepe mahallesi) okuyan (22+26) 48 çocukla çalışma yapılmıştır. Çocuklar 2 saatlik bir ders süresinde resimlerini istedikleri gibi, serbestçe yapmışlardır. Çalışmada, resim çizme aktivitesi, o anda ve hiçbir dokümana bakılmadan, önceden konu verilmeden sadece hafızalarında oluşmuş mahallelerinin algısına yönelik olarak gerçekleştirilmiştir. Resmetme eylemi sonrası kendileriyle birebir görüşülerek resimde çizgisel olarak neleri ifade etmeye çalıştıkları da sorulmuştur.

Çocuklarla yapılan görüşmelerde bölge çocuklarının algılarında sokak ve mahalle ilişkilerinin ne olduğu ortaya çıkarılmaya çalışılmıştır. Çalışmanın saha kısmı 2013 yılında gerçekleştirilmiştir. Bu çalışmada görüşülen çocukların büyük kısmı doğrudan kentsel dönüşüm projesinden etkilenenler olmasa da, bir kısmı etkilenenlerin hemen yakınında oturan ve bir kısmı bu dönüşümü izleyen, gören ya da henüz fark etmeyen/edemeyen çocuklardır. Çocukların mekânla ilişkisini en iyi yansıtacak veri toplama aracı olarak, onların algısını bize en iyi sunan araç olmasına özen gösterilmiş ve çocukların yaşadıkları mekanları resmetmeleri kendilerinden istenmiştir. Çocuklar bilişsel haritalar ve resim çizme yoluyla algılarını bizlere sunmaya çalışmaktadır. Çocukların bilişsel haritalarında ve çizdikleri resimlerde yetişkinlerden farklı bir tutumları vardır ve aynı zamanda duyguları da farklı işlemektedir (Holloway and Hubbard, 2001: 52). Çocuk resimleri ile ilgili sanatçı, eğitimci, ruh bilimci, psikolog, sanat tarihçisi vb. çeşitli disiplinlerden uzmanlar değerlendirmeler yapmaktadır (Çakırer-Özservet, 2013: 312). Çocuğun düşünce şeklini ve içeriğini yansıtmaması anlamında çocuk resimlerinin önemi büyüktür (Aydemir, 2011: 5).

Resim etkinliği, tıpkı oyun ortamı gibi çocuğu doğal halde gözlemlene ve tanıma olanağı da sağlamaktadır. Çocuklar resim yoluyla içinde sakladığı bilgiyi bize sunarlar. Ancak, çocuk resimleri ile tasarım disiplinleri şimdiye kadar çok ilgilenmemişlerdir. Çocuklar, resim yoluyla kendi dünyalarından bir pencereyi bize açmaktadırlar. Çocuklar resim yaparken tıpkı oyun oynarken olduğu gibi özgüvenli ve heyecanları hiç azalmadan hareket ederler (Ayaydın, 2011: 312). Çocukların hangi mekânlara ihtiyaç duydukları, hangi mekânlardan yoksun oldukları, onların dilinden, kaleminden ve çiziminden görülebilir. Çocuk resimlerinin açık, anlaşılır ve samimi olmasından dolayı, onları okumak ve anlamak birçok araştırmacının ilgisini çekmiştir ve bu ilgi artarak devam etmektedir. Çocukların kendi kendilerine yapmış oldukları resimler sadece görsel bir çıktı değildir. Aksine bu görüntüler günlük yaşantı ile bir kumaş gibi örülmüştür (akt. Batı, 2012: 103). Bu noktada elbette ki, çocukların çizdikleri resimleri değerlendirmek, metinden oldukça farklı bir değerlendirmeyi gerektirmektedir.

Çocuk resimlerinde kavramsal gelişim dönemleri yapılacak çalışmalarda önemlidir. Yapılan araştırmalar, çocuk resimlerinin sistematik bir gelişim çizgisi izlediğini de göstermektedir (Mulcahey, 2002, Schirmacher, 1988, Buyurgan, 2001 ve Acer ve Ersoy, 2003'den akt. Acer ve Çakır-İlhan, 2004: 3). Çocukların yaş dönemi olarak 10-14 yaş aralığında ergenlik dönemi de denilebilecek süreçte, yaşadıkları dünyayı algılamaları ile erişkin bireylerin algılamaları arasında fark vardır. Çocuğun çizgileri onun algılarını yansıtmaktadır. Bu çalışmada da, kısmen gerçeklik ve daha çok görünürde doğalcılık döneminde yer alan (11-13 yaşları arasında olan) çocukların yaptıkları resim çalışmaları değerlendirilmektedir. Çünkü bu evrede çocuğun çizgileri tüm yaşantısının reel bir göstergesi olup, çok yönlü algısal gelişimi, çizgilerinde yatmaktadır (Duman, 2006'dan akt. Uysal ve Selvi, 2012, 250). Bu dönemlere ait çocuklar, bir topluma ait olduklarının farkındadırlar ve bunu resimlerine yansıtırlar. Resimlerinde yaşadığı toplum ve kültürün izleri de yer alır. Resimde mekân kurgusu gelişmiştir, konuya uygun mekânlar detaylı bir biçimde resimlere yansıtılabilir. Dünyayı ilgilendiren olaylarla ilgilendirirler ve toplumsal kuralları çözmeye, anlamaya çalışırlar. Işık, renk, oran, orantı, perspektif konularına da özel olarak ilgi gösterirler.

Yanlış değerlendirmelerin önüne geçmek için, çocuklar resimlerini tamandıktan sonra, resimlerinde neler çizdiklerini çocuklarla birlikte konuşmak da, veri toplamanın önemli bir aşamasını oluşturmuştur. Resimlerini çizdikten sonra çocuklarla resimleri hakkında konuşmak, psiko-terapi alanında yapılmaktadır. Bu konuşma sürecini Malchiodi (1998), araştırmacıya bilgi vermek açısından faydası olduğu kadar, aynı zamanda çocuğa da kendini ifade etme ve ne çizdiğini yeniden formüle etme imkanı tanıdığından, çift taraflı yararlı bir süreç olarak görmektedir. Bu çalışmada da, resimde neler çizdikleri, işaretler, figürler çocuklara tek tek sorulmuş, anlamları not alınmış, onay veya eklemeler sesli kayda alınmıştır. Daha sonra farklı disiplinlerin (psikoloji, sanat ve eğitim bilimleri vb.) çocuk resimlerini değerlendirme kriterleri de analiz edilerek ve çalışmaya özgü değerlendirme kriterleri belirlenerek resimler çözümlenmiştir.

Sütlüce ve Örnektepe Çalışma Bölgesi

Sütlüce ve Örnektepe'nin de içinde olduğu mahallelerin oluşturduğu bölge, E-5 Karayolunun 15 Temmuz Şehitler Köprüsüyle bağlantıda stratejik bir noktadadır. İçinde bulunduğu bölgede, Beyoğlu, Kasımpaşa, Şişli ve Kâğıthane gibi güçlü ticari merkezlerin olması bu mahallelerin ekonomik olarak çok fazla kayda değer bir gelişme gösterememesine sebep olmuştur. Ancak, Sütlüce Mahallesi bünyesinde yer alan küçük ölçekli sanayi tesisleri, Mühendishane, Mezbağa ve civarındaki Kasımpaşa ve Hasköy'deki tersanelerin ticari potansiyeli bölgeyi uzun yıllar canlı tutmuştur (Temel, 2009: 107). Bölgede bugün niteliksiz bir yapılaşma bulunmakta (Baştürk ve diğ., 2001: 63) ancak geçmişinde çok kimlikli ve tanımlı yapılara sahip olduğu da ortaya konulmaktadır (Çakırer-Özservet, 2014b: 44).

Şekil 1. Sütlüce-Örnektepe Mahallelerinin İstanbul-Haliç bölgesindeki konumu



Sanayi fonksiyonunun Haliç bölgesini uzun yıllar olumsuz etkilemesi üzerine bu bölgeyi sanayiden

arındırarak desantralizasyonu hedefleyen imar hareketleri, günümüz Haliç kıyısı mekânsal yapısında çok etkilidir. 1984-89 yıllarında İstanbul Belediyesi Haliç körfezini temizleme operasyonları başlatırken, Sötlüce'deki Mezbahanın üzerinde fonksiyon değıştiren uluslararası etkinliklere olanak verecek şekilde çok amaçlı kültür ve sanat merkezi olması projelendirilmiştir. Kongre merkezinin inşa edilip açılması 2009 yılını bulmuştur. İBB 2007-2011 Stratejik Eylem Planında Haliç bölgesinde kültürel altyapının geliştirilmesine yönelik özel eylem planları mesela kültür başkenti olmasında Haliç'in rolü bir kültür adası olması yönündedir. Bunun bir yansıması olarak bölgedeki en güçlü karar da, mezbahanın dönüşüm geçirerek Haliç Kongre Merkezi olmasıdır. Bu kararın ardından hızlı bir süreçte Sötlüce Mahallesi yerli ve yabancı yatırımcıları çekmeye başlamıştır. Fatih Sultan Mehmet Vakıf Üniversitesi ve İstanbul Ticaret Üniversitesi kampüslerinin burada yer seçmesi ve Hilton Otelinin bölgede yer alması bölgedeki mekânsal dönüşümü hareketlendiren çalışmalardır. Bölge gelişen kültürel ve rekreasyonel tesislerin etkisiyle, ticari, otel ve konut yatırımları ile İstanbul'un yeni çekim merkezlerinden biri olmaya aday gibidir (Temel, 2009: 108).



Şekil 2. Sötlüce-Örnektepe Dönüşüm Alanının Görünümü, 2014



Şekil 3. Sötlüce-Örnektepe Dönüşüm Projesinin İlk Maketi, 2014 (Url 1)



Şekil 4. Sütlüce-Örnektepe Dönüşüm Projesinin Bugünkü Proje Hali, 2018 (Url 2)

Örnektepe mahallesi Sütlüce'ye nazaran daha geri planda ve geç dönüşen bir bölge konumundadır. Ancak, Beyoğlu İlçesi Beyoğlu Belediyesi'nin üç önemli kentsel dönüşüm projelerinden biri olan 'Sütlüce-Örnektepe Dönüşüm Projesi' Örnektepe Mahallesi dokusunda da değişimlere yol açabilecektir. "Kentsel Dönüşüm kapsamında Sütlüce ve Örnektepe Projeleri'nin tavan yaptığını söyleyen Başkan..."(Url 1) şeklinde belediye web sitesinde verilen haberdan de bu gelişim gözlenebilmektedir. İki mahallenin kesişim alanında yer alan proje, Örnektepe bölgesinde yer alan Hilton Garden Inn oteli inşası sırasında bölge konutlarında yaşanan bazı sıkıntılar üzerine, bölge halkının bu dönüşümü sağlam yapılar inşa etmek amaçlı istediği söylenmektedir (Çakırcer-Özservet, 2014b: 53). Ancak yerleşimcilerin istekleriyle oluşturulmak istenen dönüşüm projesinin ilişkisi pek görünmemektedir.

Bölgede elverişli arsa bulma sıkıntısına rağmen, 2009-2014 yılları arasında yatırım hedeflerinden bahsedildiği, kentsel dönüşüm kararları ve yatırımları gibi yollarla arsa elde etme yoluna gidildiği ve bölgenin oldukça yüklü miktarda yatırım hacmi potansiyeline sahip olduğu söylenmektedir (Temel, 2009: 135-139). Dönüşüme uğraması beklenen konut alanlarında yaşayanların var olma biçimleri, yaşam tarzları, dönüşümden nasıl etkileneceklerine yönelik detaylı alan araştırmaları yapılmadığı da görülmektedir. Bu çalışma bu noktada, sadece bölge çocuklarının kendi mekânlarına yönelik algılarını, düşüncelerini yansıtmaya yöneliktir. Dönüşüm bölgesinde yaşayan diğer yerleşimcilerin görüşlerini ise yansıtmamaktadır.

Çocuk Resimlerinin Değerlendirilmesi

Çocuklarla yapılan çalışmalarda genellikle çocuklar kendisinden bilgi alınan nesne şeklinde ele alınabilmektedir. Bu nedenle de çalışmanın yapılış amacı, edinilen bilgilerin nasıl kullanılacağı

konularında bilgilendirilmişlerdir. Bu sayede çocuk kendisini insan gibi hissetmekte ve bu iyi hissetme hali de çalışmada çocuğun daha içten ifadelerde bulunmasına neden olarak çalışmanın güvenilirliğini artırmaktadır. Bu bilgilendirme düzeyi, çocuğun kente katılım merdiveni şeklinde tanımlanan 7 ayrı basamak düzeylerinden (Hart, 1992:8) dördüncü basamaktaki katılıma denk gelmektedir ve bu basamak da katılım aşamasının ilk basamağını oluşturmaktadır (Çakırer-Özservet, 2014a: 61).

Sütlüce Cemal Artüz İlköğretim Okulu'ndan 22 çocuğun ve Örnektepe Neşe Alten İlköğretim Okulu'ndan 26 çocuğun yaptıkları resimlerin taslak çözümlenmeleri çalışma sonunda tablolarda yer almaktadır(Bkz. Tablo 1 ve 2).

Değerlendirme kriterleri ise şunlardır:

1) Doğa unsuru: “Sokağın, çocuk için doğal bir çevre olarak anlamının ne olduğunu içeren bu kriter dâhilinde, resimlerde hangi doğa unsurlarına yer verildiği belirlenmiştir”. Burada, gökyüzünde, güneş ve bulut çizimleri, yeryüzünde ağaç, çeşitli hayvanlar, deniz vb. detaylar yer almaktadır.

2) İnsan Figürü: “Çocuklar resimlerinde herhangi bir yaş grubundan insan çizip çizmeme durumunda, sokakların insanlar için mi araçlar için mi olduğuna yönelişin çocukların algısını ölçmek amaçlanmıştır”. Böylece insan ögesini barındıran resimlerin, daha insani yaşam çevresinde yaşayan çocuklara işaret edeceği veya yaşam çevresini insani bulan çocuklara işaret edeceği düşünülmektedir.

3) Oyun Alanı ve Oyun Oynanan Yer: “Çocukların oyun alanı çizip çizmedikleri değerlendirilmiştir.” Çocuklar genelde, açık alanda oyun oynayabiliyorsa resimlerinde oyun alanı çizmektedir. (Bu veriyi çocuk dostu şehir atölyeleri kapsamında ve diğer çocuk çalışmalarında yazar çokça deneyimlemiştir). Dışarıya hiç çıkmayan bir çocuk genellikle kendisi adına bir oyun alanını resim yapma sürecinde düşünmemektedir, ya da oyun alanının varlığını önemsememektedir. “Çocukların resimlerinde genellikle mevcutta oyun oynadığı yerleri işaretlememiştir. Bu nedenle resimleri yorumladıkları görüşmelerde kendilerine ayrıca bu soru sorulmuştur.” Oyun oynayan çocuklar, özellikle kendisini o mekana ait hissettiği özel alanları belirtmiştir.

4) Yapılı Çevre: “Çocukların resimlerine yansıttıkları yaşam çevresindeki yapılar, fiziksel çevre ve yoğunluk durumu irdelenmiştir.” Yapı yoğunluğu birbirinden farklı olan iki mahallede yaşayan bu çocukların, bunu resimlerinde ne kadar ifade ettikleri önemli bir değerlendirme kriteridir.

5) Resmin Odağı, His ve Renk: “Çocuğun mekânla (sokak ve mahallesiyle) ilişkide neye dikkat ettiğini görmek için, resimlerde ön planda neyin olduğuna bakılmıştır.” Çocuklar resminde kağıdın en çok dikkat çeken yeri yani orta nokta ve göze çarpan vurgulu, koyu ya da canlı renkte neleri çizmişlerdir bunlar da özenle ele alınmıştır. Çocuklar resmi kanallardan eğitim aldıkları bu çağlarda çevresel farklılıkları ayırt edebilecek bir kapasiteye sahiptir. Bu nedenle öne çıkartmaya

çalıştığı şey, genellikle onun en çok dikkatini çeken, onun hafızasında en çok etki bırakan, en çok ait hissettiği, ya da endişe duyduğu, beğenmediği, diğerlerinden farklı olan şeyler olabilmektedir.

“Çocukların resimlerinde duygu ifadesinin olup olmadığı değerlendirilmiştir.” Duygu ifadesi çocuğun yaşadığı mekânlara dair hislerini (mutlu bir çocuk mu, çevresine dair mutsuzluğu var mı) anlamak için birer parametredir. Hisleri anlamak için çocuğun resminde insan figürü ve insanlaştırdığı figürler çizmiş olması şarttır. Örneğin, güneş çizimi ve güneşin gülen yüzü gibi.

“Ayrıca çocukların, resimlerinde kullandıkları renklere de bakılmıştır.”

Şekil 4. Örnektepe mahallesinden görünüm (Çakırer-Özservet, 2015c: 1153)



Araştırmanın Bulguları

Elde edilen resimlerden değerlendirme kriterlerine göre şu bulgular ortaya çıkmıştır. Öncelikle nicel analiz olarak Sütlüce Mahallesi'nden araştırmaya dahil olan 22 çocuğun 7'si erkek, 15'i kız çocuğudur. Örnektepe Mahallesi'ndeki 26 çocuğun 13'ü erkek, 13'ü kız çocuğudur. Cinsiyete göre resimlerde detay çizme, daha canlı renk kullanma gibi bazı farklılıklar gözlenmiştir.

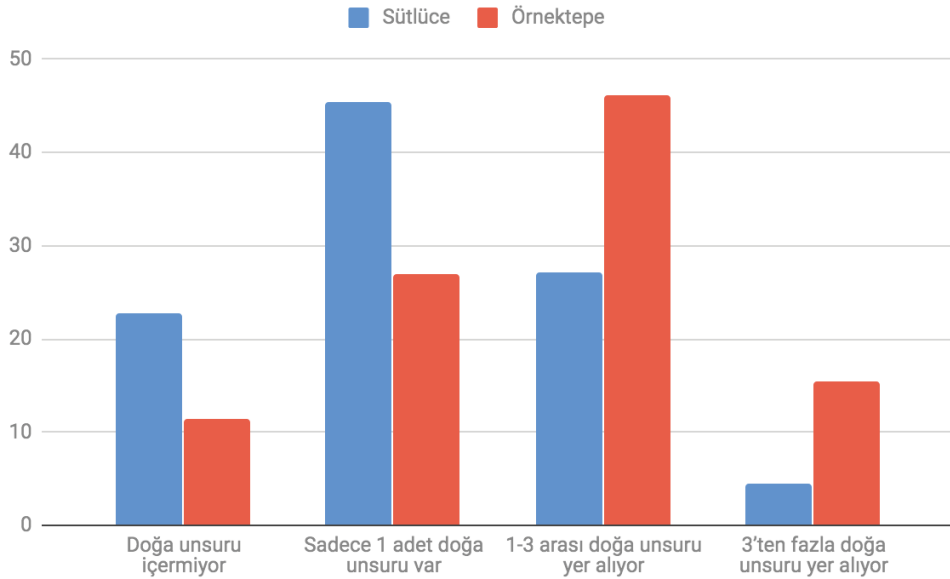
Araştırmanın saha kısmının gerçekleştiği tarihle metnin yazıldığı tarih aynı olmadığı için, aradan geçen zamanda araştırmacı yapılan etkinlikteki bazı detayları hatırlayamabilir. Bu riski almamak için çocuklardan ve öğretmenlerinden izin alınarak çocuklarla resimleri hakkında kısa görüşmeler yapılmış ve bu görüşmeler de ses kayıt cihazı yoluyla kaydedilmiştir. Bu kayıtlar dinlenilerek bulgular yanlış anlaşılmaya meydan vermeyecek şekilde dikkatle ele alınabilmıştır.

1) Doğa unsuru: Sütlüce Mahallesi'nde bulunan Cemal Artüz Ortaokulu'ndaki çocukların yaptıkları resimlerde; ilk değerlendirme kriteri olan doğa unsuru diyebileceğimiz, güneş, bulut, ağaçlar, yeşillik alanlar açısından daha zayıf ifadeler yer almaktadır (Bkz. Tablo 1 ve Şekil 5).

Tablo 1. Sütlüce ve Örnektepe Mahallelerine Göre Çocuk Resimlerinde Doğa Unsuru, 2013

Değerlendirme Kriteri 1: Doğa Unsuru	Sütlüce Mahallesi n=22		Örnektepe Mahallesi n=26	
	f	%	f	%
Doğa unsuru içermiyor	5	22,7	3	11,5
Sadece 1 adet doğa unsuru var	10	45,4	7	26,9
1-3 arası doğa unsuru yer alıyor	6	27,2	12	46,1
3'ten fazla doğa unsuru yer alıyor	1	4,5	4	15,4

Örnektepe Mahallesi çocuklarının resimlerinde daha fazla ağaç, meyveli ağaç, çiçek ve köpek figürü çizilmiştir. Sütlüce Cemal Artüz'deki hiç doğa unsuru olmayan resim sayısı 5 tanedir, geri kalan 17 resimde ufak tefek doğa unsuruna rastlanmıştır.

Şekil 5. Sütlüce ve Örnektepe Mahallelerinde Yaşayan Çocukların Resimlerinde Doğa Unsuru, 2013

Örnektepe mahallesindeki çocukların resimlerinde ise, doğa unsurları daha zengin ve daha belirgin yer edinmiş görünmektedir. Bunun sebebi, Örnektepe Mahallesi mekânında diğer mahalleden daha çok doğal ortamın yer alması olabilir.

Şekil 6. Sütlüce ve Örnektepe Mahallelerinden 3'ten fazla doğa unsuru olan resimlere örnekler, 2013

Örnektepe Neşe Alten'deki 26 resmin sadece 3'ünde doğa unsuru hiç bulunmamaktadır. Geri kalan resimlerde birden çok doğa unsuru çizilmiştir. Özellikle 3'ten fazla doğa unsuru çizimlerinde, evdeki bitki, toprak, çalılık, meyve ağaçları ve şehir hayvanları detayı yer almaktadır (Örnek için Bkz. Şekil 6).

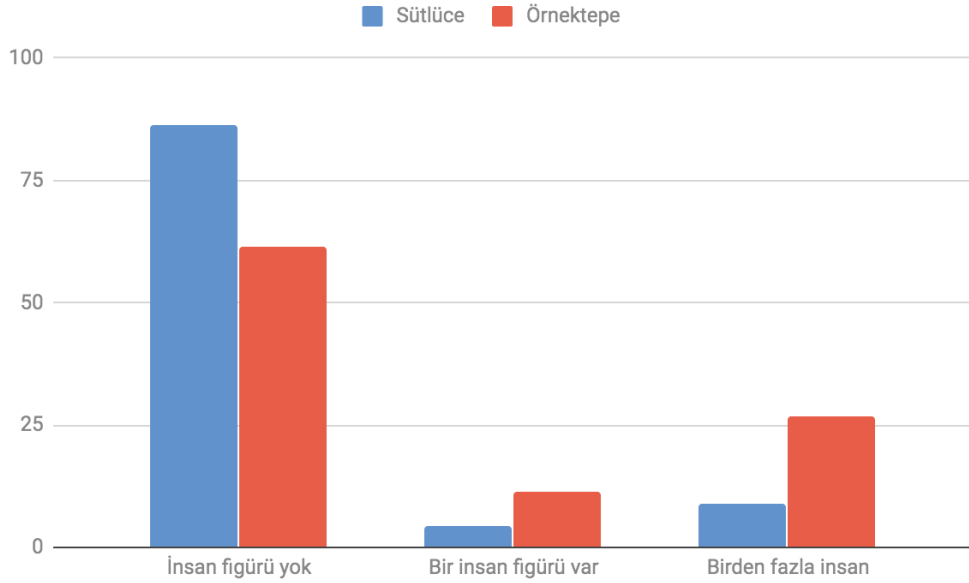
2) İnsan Figürü: Sütlüce Cemal Artüz Ortaokulu'nda okuyan çocuklar, sokaklarda insana pek yer vermemişlerdir. Genel olarak resminde insan figürü çizmek dışında kendisini çizip çizmediği de önemli bir değerlendirmedir. Çocuğun resminde kendini açık şekilde çizmesi, özellikle sokakta ve yaşam alanlarında olmayı doğal kabul etmesinin bir göstergesi sayılabilir.

Tablo 2. Sütlüce ve Örnektepe Mahallelerine Göre Çocuk Resimlerinde İnsan Figürü Durumu, 2013

Değerlendirme Kriteri 2: İnsan Figürü	Sütlüce Mahallesi n=22		Örnektepe Mahallesi n=26	
	f	%	f	%
İnsan figürü yok	19	86,3	16	61,5
Bir insan figürü var	1	4,5	3	11,5
Birden fazla insan	2	9	7	26,9
Kendisini çizmiş ¹	1		3	

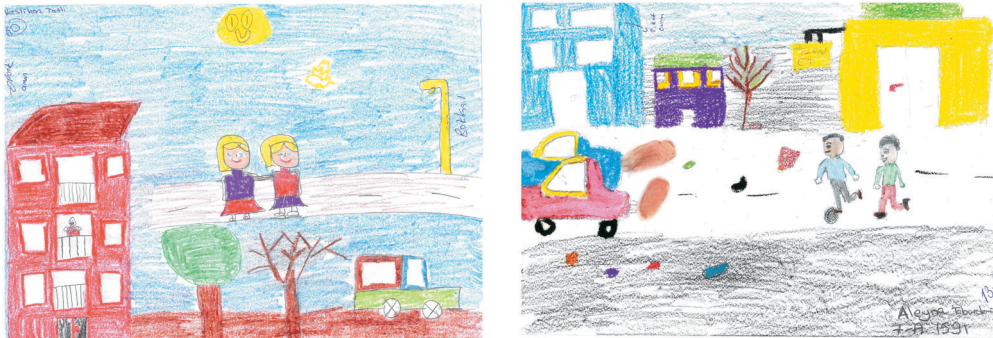
Sütlüce Mahallesi'nde oturan çocukların resimlerinden sadece 3 resimde insan figürü yer almaktadır. Örnektepe Neşe Alten'de 11 resimde insan figürü vardır. İnsan figürü daha çok çocuk figürü olarak yer almıştır.

Şekil 7. Sütlüce ve Örnektepe Mahallelerinde Yaşayan Çocukların Resimlerinde İnsan Figürü Durumu, 2013



Gerçekte de, iki mahallede mekânsal gözlem yapıldığında, Sütlüce mahallesi'nde sokakta insana çok rastlanmamakla birlikte, Örnektepe Mahallesi'nde yetişkinler ve sokakta oynayan çocukları ve kentte görmeyi ummadığımız sokakta dolaşan (tavuk, horoz ve inek gibi) hayvanları bile görmek mümkün olmaktadır.

Şekil 8. Sütlüce ve Örnektepe Mahallelerinden Çocukların Resimlerinde İnsan Figürü Durumu, 2013



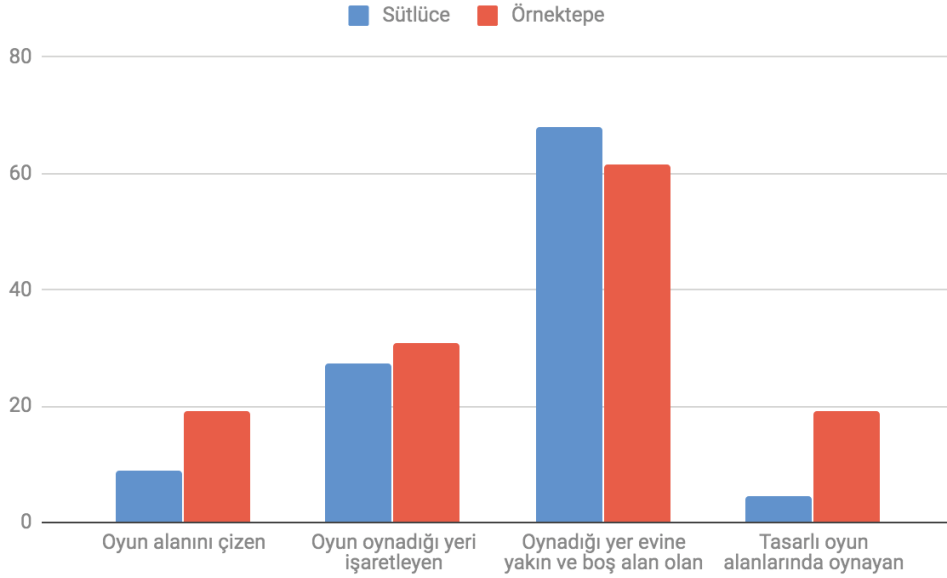
Soldaki resim, Neşe Alten’de okuyan çocuklardan kendisini ve arkadaşını çizen bir kız çocuğuna aittir. Sağdaki resim de kendisi dışında sokakta sürekli top oynayan erkek çocuklarını çizen bir kız çocuğuna aittir.

3) Oyun Alanı ve Oyun Oynanan Yer: Üçüncü değerlendirmede, resimlerinde çocukların çocuk oyun alanı çizme durumuna, oyun oynadığı bir yerin olup olmadığı ve bu yerin neresi olduğuna bakılmıştır. Oyun, çocuk dünyasında merkezi bir konumdadır. Çocuklar; çeşitli oyun kurguları barındıran ve kendi özgün oyunlarını tasarlayabildikleri ortamlardan çok hoşlandıklarından ve dış mekânda oynarken kendi yeteneklerini test etmek istediklerinden, oyun oynadıkları yerlere büyük önem verirler. Bugün kent planlama disiplini çocukla oyun birlikteliği sadece çocuk parklarıyla ilişkilendirilerek kadar sınırlı ve kısır ele alınsa (Çakırer-Özservet, 2015b: 264) da, çocukların yaşam alanlarını resmederken oyun alanı çiziyor olmaları bu alanlara dikkat etmeleri önemlidir. Oynayan çocukların ve/veya kendisini oynarken çizmesi, oyun için bir alanın çizilmesi ve böyle belirginleştirilmesi de bu değerlendirme kriterine dahildir.

Tablo 3. Sütlüce ve Örnektepe Mahallelerine Göre Çocuk Resimlerinde Oyun Alanı ve Oyun Oynanan Yer Durumu, 2013

Değerlendirme Kriteri 3: Oyun Alanı ve Oyun Oynanan Yer	Sütlüce Mahallesi n=22		Örnektepe Mahallesi n=26	
	f	%	f	%
Oyun alanını çizen	2	9	5	19,2
Oyun oynadığı yeri işaretleyen	6	27,2	8	30,7
Oynadığı yer evine yakın ve boş alan olan	15	68,1	16	61,5
Tasarlı oyun alanlarında oynayan	1	4,5	5	19,2

Örnektepe Mahallesi’ndeki çocuklar resim yapma sürecinde oyun alanını daha çok çizerken, Sütlüce Mahallesi’ndeki çocuklar oyun oynadığı alanlardan görüşme sırasında sorulan sorulardan sonra bahsetmişler ve işaretlemişlerdir.



Şekil 9. Sütlüce ve Örnektepe Mahallelerinde Yaşayan Çocukların Resimlerinde Yer Alan Çocuk Oyun Alanı ve Oyun Oynama Durumları, 2013

Sütlüce Cemal Artüz İÖO'nda okuyan çocuklardan oyun alanını ifade eden bir çizimi sadece iki çocuk yapmıştır. Örnektepe Neşe Alten İÖO'ndan ise oyun alanı çizen toplam 5 çocuk vardır. İki bölgenin yaşam çevresinin ve çocuklarının farklılığı bu değerlendirmede daha belirgin ortadadır.

Çoğu resimde çocuklar; insan, oynayan çocuk figürü ve oyun alanı çizmemiştir. Ancak sokaklar, bina araları ve ağaç yanları; oyun oynanan yerler olarak, çizme aktivitesi sonrasında gerçekleşen görüşmelerde işaretlenmiştir. Kentin kurgusu, çocuğun boyutuna uygun olmasa da, çocuğun oyun oynayabileceğini düşündüğü her türlü kıyıda köşede kalmış boş mekân çocuk için değerlidir ve ona yaşadığı mekana aidiyet hissi verir. Oyun oynadığı her yer; çocukta ait olma duygusu yaratan önemli bir işleve sahiptir. Çocuk oyunla kendini ifade edebildiği için, aslında her yerde oyununu oynayabilir ve hatta oynayabilmelidir. Bir yerleşimde çocukların yaşadığını, ancak açık alanlarda, büyük oranda da sokaklarda çocuklar oyun oynayabiliyorsa anlamak mümkündür.

Şekil 10. Örnektepe Mahallesi'nden bir kız çocuğunun oyun oynama imkanlarını da temsil ettiği resmi, 2013



Bulguların sonucunda, oyun oynanan yerlerin genelde yaşadıkları binanın hemen önünden başlayarak sokaklar, buldukları boş alanlar, arkadaşlarının evinin önü ve uzakta diye tarif edilen bazı tasarlı park alanları olarak ortaya çıkmıştır. Ve doğal bir unsur olarak yaşadığı yerde ağaç varsa onun civarında oynamayı tercih etmektedirler. Sütlüce'deki çocuklar sahilde, bina aralarındaki boşlukta, kapı önlerinde oynamaktadır. Bir kısmı da dışarı çıkmadığını özellikle belirtmiştir. Örnektepe'deki çocuklar orman olarak belirttikleri mezarlık alanında, sokaklarda ve Sütlüce'deki çocuklardan farklı olarak daha çok tasarlı çocuk oyun parklarında oynamaktadırlar. Bu da daha uzak noktalara gidebilen ve yaşadığı bölgeyi güvenli bulan çocuk anlamına gelmektedir. Bu mahallede hiç oyun oynamıyorum diyen çocuk olmamıştır. Sadece yıkımlar ve yeni inşaatlardan dolayı, oyunlarında zorlandıklarını söyleyenler olmuştur. Yine de bu mahalledeki çocuklar, oyun oynamak için daha fazla çeşitliliğe sahip alanlarda oynamaktadırlar (Bkz. Şekil 10).

Ayrıca, çocuklara sıklıkla gittikleri yerlerin neresi olduğu sorulmuştur. Çoğunlukla ev yakın çevresi, arkadaş ve akrabalara, bakkal vb. gündelik alışveriş alanlarına gittiklerini belirtmişlerdir.

4) Yapılı Çevre: Dördüncü kriter olarak resimlerde çizilen yapılara, yapıların yoğunluğuna, taşıt yollarına ve yapılı çevreye yönelik farkındalık durumlarına bakılmıştır. Kenti, ve kentin bir parçası olan sokağını çizer misin denildiğinde, ilk yapılan genellikle mevcut bina yoğunluğunu ve taşıt yollarını çizivermektir. Genel olarak iki mahalle çocuklarının resimlerinde de yapı yoğunluğu orta düzeyde görülmüştür. Aslında Sütlüce Mahallesi bitişik nizam ve 5-6 katlı yapıların ağırlıkta olduğu bir mahalledir (Bkz Şekil 11). Ancak buradaki bazı resimlerde bu bitişik nizam yerine, çocukların daha çok kendi binasına tekil olarak odaklandığı görülmektedir.

Şekil 11. Sütlüce Mahallesi'nden bir kız çocuğunun yapılı çevresini yoğun olarak gösteren çizimi, 2013

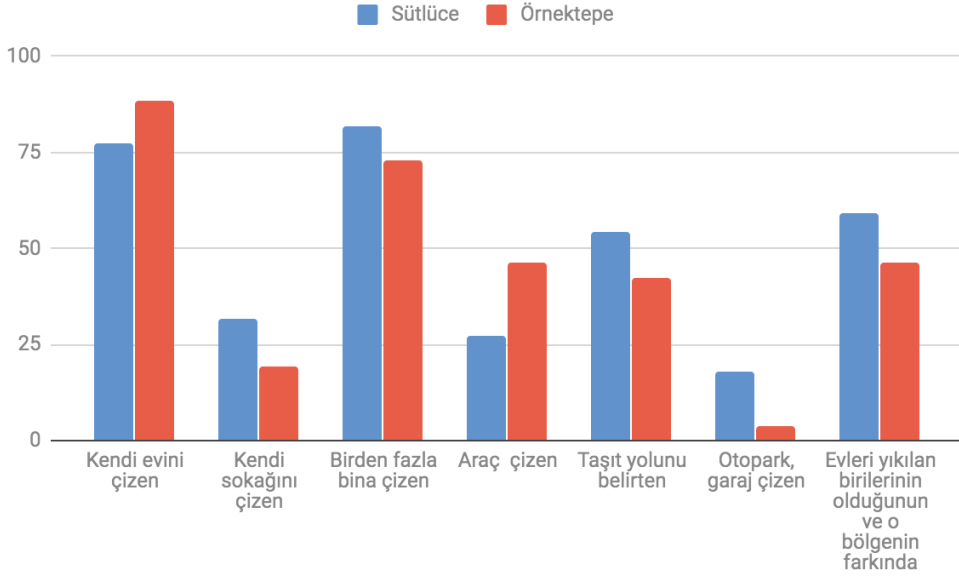


Tablo 4. Sütlüce ve Örnektepe Mahallelerine Göre Çocuk Resimlerinde Yapılı Çevre Durumu, 2013

Değerlendirme Kriteri 4: Yapılı Çevre	Sütlüce Mahallesi n=22		Örnektepe Mahallesi n=26	
	f	%	f	%
Kendi evini çizen	17	77,2	23	88,5
Kendi sokağını çizen	7	31,8	5	19,2
Birden fazla bina çizen	18	81,8	19	73
Araç çizen	6	27,2	12	46,1
Taşıt yolunu belirten	12	54,5	11	42,3
Otopark, garaj çizen	4	18,1	1	3,8
Evleri yıkılan birilerinin olduğunu ve o bölgenin farkında	13	59	12	46,1

Örnektepe Mahallesi, yapı yoğunluğu düşük ve gecekondular tarzı az katlı yerleşime de sahip bir bölgedir ve buradaki çocuklar da mevcuttakine benzer şekilde yapılarını ayrı çizmişlerdir.

Şekil 12. Sütlüce ve Örnektepe Mahallelerinde Yaşayan Çocukların Resimlerinde Yer Alan Yapılı Çevre Durumu, 2013



Sütlüce Mahallesi'nde yaşayan çocukların çizimleri daha yoğun yapılar ve taşıt izleri daha belirgin oluyorken, Örnektepe'deki çocukların taşıt yolu izleri daha silik ve öne çıkmayan şekildedir. Çocukların bir çoğu kendi evinin olduğu apartman vb. yapıları çizmiştir. Bazıları da görüşmelerde evinin nerede olduğu sorusuna, evinden dışarıya bakarak çizdiğini ifade ederek cevap vermiştir. Sadece kendi evini ya da tekil bir yapıyı çizen çocukla, birden fazla binayı, yapıyı çizen çocuk, görüşmelerden edinilen bilgiye göre sosyal olma durumu bakımından farklı görülmüştür. Çocuklar genellikle, gündelik yaşamda ilişkide olduğu tanıdıkların evini çizmektedirler. Görüşmelerde, arkadaşlarının evini, akrabalarının ve komşularının evini yazarak ya da söyleyerek belirtmişlerdir (Bkz. Şekil 12).

Şekil 13. Örnektepe Mahallesi'nden bir kız çocuğunun yakın çevresini sosyal ilişkileriyle birlikte gösteren çizimi, 2013



Yapılı çevre kriteri içerisinde yer alan diğer bir durum da, bölgedeki kentsel dönüşüm hareketliliğinden çocukların haberdar olup olmadıkları durumudur. Bunu görüşmelerde yöneltilen sorulara verdikleri cevaplarda görmek mümkündür. Sütluçe Mahallesi'ndeki çocuklar dönüşüm bölgesinin çok yakınında yaşamasalar da 22 çocuktan 13'ünün durumdan haberdar olduğu ve 9'unun da evleri yıkılan uzak veya yakın tanıdığına olduğu görülmüştür. Örnektepe Mahallesi'ndeki çocuklar ise, birebir sürecin içerisinde. Dönüşüm için yıkılmış evleri tarif eden, görüşmenin bir yerinde yıkımlardan bahseden ve yıkık evler çizenler olmuştur. Evlerin yıkılırken, yakınlarındaki ağaçların da kesildiğini ifade eden çocuklar olmuştur (Bkz. Şekil 13).

Şekil 14. Örnektepe Mahallesi'nden bir erkek çocuğunun yakın çevresindeki inşaat ve kirliliği de gösteren çizimi, 2013



5) Resmin Odağı, His ve Renk Kullanımı: Beşinci kriterde, resimde ön planda (bu çoğunlukta resmin orta noktasıdır) neyin çizildiğine, resimdeki his ifadelerine ve renklerle farklı vurgulanan unsurlara bakılmıştır. Öncelikle çocukların yaşadığı mekânda en çok neyi algıladıkları ve/veya önemsedikleri ve neyi ön plana alarak göstermek istedikleri irdelenmiştir. Bu kriter üzerinden çocuğun kendi oyun oynadığı yerlerle, ön plana aldığı yerler arasında bir benzerlik görülmüştür. Oyun oynadığı yer boş alan, sokaklar veya varsa bir ağaç yakınıysa, resimde öne çıkardığı şeyler de genel olarak bunlardır. Yani oyun gerçekten bölgedeki çocuğun yaşamının merkezindedir.

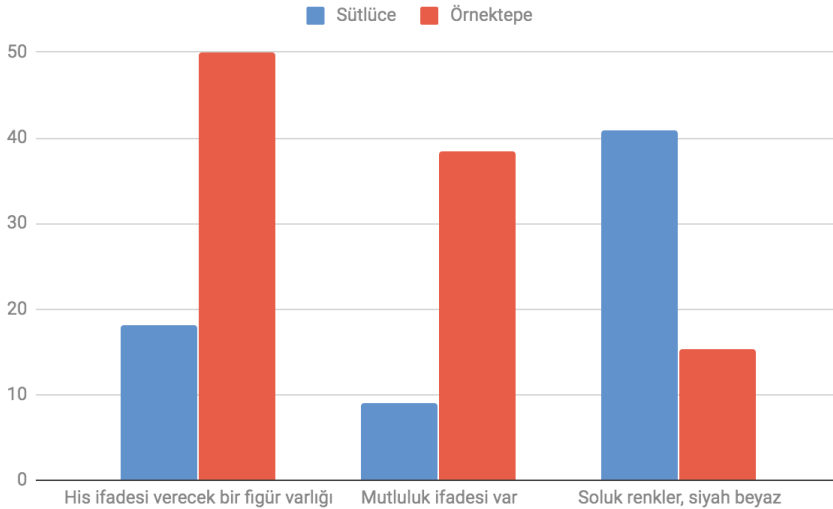
Sütlüce'de genel olarak, yapı yoğunluğu orta ve üzeri olan resimlerde, ön planda mutlaka yapılar yer almaktadır. Örnektepe'de yapı yoğunluğu azdır ve ön planda daha çok oyun oynanan mekânlar yer etmektedir.

Duygu ifadeleri, resimlerde çocuğun kendi duygusal durumunu ve bir anlamda iyi olma halini tanımlayabilmektedir. Ancak, çocuklar bu konuda çok az ipucu vermiştir, çünkü duygu ifadesi daha çok insan figüründe belirgin okunabilmektedir. Yüzün gülmesi, kolların yukarı kaldırılması gibi.

Tablo 5. Sütlüce ve Örnektepe Mahallelerine Göre Çocuk Resimlerinde His ve Renk Kullanımı Durumu, 2013

Değerlendirme Kriteri 5: His ve Renk Kullanımı	Sütlüce Mahallesi n=22		Örnektepe Mahallesi n=26	
	f	%	f	%
His ifadesi verecek bir figür varlığı	4	18,1	13	50
Mutluluk ifadesi var	2	9	10	38,4
Soluk renkler, siyah beyaz	9	40,9	4	15,4

Resimlerde insan figürü pek olmadığı için, Sütlüce Mahallesi'ndeki çocukların resimlerinde duygu ifadesi genel olarak okunamamıştır. Burada insan figürünün olduğu 4 Resimden duygu ifadesi 3'ünde vardır ve gülümseme mutluluk ifadesi yer almaktadır. Örnektepe Neşe Altın'den insan ve güneş figürü olan 13 resimden 3 tanesinde duygu ifadesi okunamamıştır. Geri kalan 10'undaki ifade mutluluktur ve çoğunlukla gülen yüzler şeklindedir.

Şekil 15. Sütlüce ve Örnektepe Mahallelerinde Yaşayan Çocukların Resimlerinde Yer Alan His ve Renk Durumu Analizi, 2013

Çocukların resimde kullanmayı tercih ettikleri renkler ve vurgulamak istedikleri ifadelerde kullandıkları renklerin değerlendirilmesi, çocuğun bulunduğu mahallede mutlu olup olmadığını anlamaya çalışmak amacıyla yapılmıştır. Çünkü, çocukların yaptıkları resimlerde kullandıkları renklerin genellikle belli anlamları vardır. Kullanılan rengin yoğunluğu da önemlidir. Çocuk resimlerinde yeşil renk genel olarak büyüme ve gelişmeyi ifade etse de, koyu yeşil mi açık yeşil mi olduğu gibi detaylara bile bakmak gerekir. Ancak bu konu psikoloji alanını ilgilendirdiği ve kesinlikle uzmanlık gerektirdiği için detaylı ele alınmamıştır. Resimlerde karakalem çizmeyi

tercih edenler dışında, büyük oranda canlı renkler kullanılmıştır. Siyah beyaz kullananlara sorulduğunda, bir kısmı karakalem resim çizmeyi sevdikleri için böyle kullandıklarını ifade etmişlerdir.

Değerlendirme

Günümüzde, insan ve bina yoğunluğu ile kentsel alanlar, çocuklara yönelik alanları daha da daraltmaya başlamıştır. Çok katlı konut bloklarının ve kentte açık alanların yetersiz oluşunun, çocuğun gelişimini olumsuz etkilediği bir gerçektir. Beton ağırlıklı, çok katlı yapılaşmalar ve araç odaklı kentsel ulaşım sistemi çocukları doğadan koparmaktadır. Bu kısıtlı ve çeşitlilik açısından kısır kentsel alanlarda çocuğun kentte mevcut ihtiyaçlarını ve mekânla ilgili algılarını öğrenmek, çok emek gerektiren ve uzun bir süreç olarak karşımızda durmaktadır. Çocuk, her yönüyle (nicel ve nitel) toplumun önemli bir kesitini oluşturmaktadır. Çocuklar mekânla ilgili ilk deneyimlerini daha sonraki yaşamlarına taşıdıkları için, çocukluk döneminin mekân algılamalarının dikkatle izlenmesi, alan yazına da önemli katkılar sunacaktır.

Kentsel dönüşüm projelerinde, çocuklara gelecek olarak sunulan yaşamlarda, yine çok katlı ve site tipi yaşam vardır. Bunlar çocuğun sokakta oyun oynarken kendinden ekonomik, fizyolojik, zihinsel farklı özellikte diğer çocuklarla karşılaşma imkânını elinden alan, yapay kentsel kurgulardır. Çocukların kentlerde yaşam koşullarının, kullandıkları kentsel mekânların, yaşadıkları yerleri nasıl algıladıklarının detaylı alan çalışmaları yapılarak araştırılması onlara gerektiğinde sunulacak yeni yaşam alanları için referans olacaktır. Bugün kentsel yaşamda aktif olarak yer alamayan çocukların, ileride aktif olarak katılmasını beklemek çok mantıklı olmayacağı için, mevcutta çocuğun kente ne kadar katıldığı, kentle nasıl bir ilişki kurduğu, yaşadığı yeri ne kadar benimseyip oraya ait hissettiğini ve kentle ilişkisinde ne tür kopukluklar olduğunu, bilmek gerekmektedir. Bunun için de öncelikle yaşadığı çevreyi nasıl algıladığını ortaya koymak değerlidir. Bu noktada, çocukların dünyasını anlamak, onların bizim kurduğumuz kentsel mekânlarda neler deneyimlediklerini görmek, bu tarz çalışmalar yaparak ortaya çıkarmak, politikalara da katkı sağlayacaktır.

Çocuklar oyun oynadıkları yerleri ilk başta çoğunlukla çizmemişler ve görüşmede sorulduğunda oyun alanlarını belirtmişlerdir. Bunun büyük bir nedeni tanımlı oyun alanlarının olmayışdır. Çocuklar nerede boş bir alan bulurlarsa (bu büyük oranda emniyet için evlerine en yakın nokta olmaktadır) orada oynadıkları için resimde de tanımlı yer alamamıştır. Çocuklar için en uygun oyun alanının güvenli sokak alanları oluşturularak sokakta sağlanması gereği bu çalışmada da net olarak ortaya çıkmıştır.

Çocukların kentte oynayabiliyor olmaları çok önemlidir. Çocuk hakları sözleşmesi hükümlerinin kentlerde uygulanmış olması, çocukların bu haklardan yararlanıyor olması hedeflenendir. Güvenli ve sosyal bir yaşam alanı sunulduğu anda, çocuk çocukluğunu özgürce yaşayabilecektir. Arkadaşlarıyla oyun oynarken farklı paylaşımlar yapmayı, yeni şeyler öğrenmeyi, hep beraber bir şeyler üretmeyi öğrenen çocuklar, toplumumuzun ve kentlerimizin sağlıklı geleceğini

oluşturacaktır. Mevcut beton binaları ve hemen her yerde yer alan park halindeki araçları çizmek zorunda kalan (daha doğrusu bu alanlarda yaşamak zorunda kalan) bu çocuklar, tüm risklerine rağmen sokaklarda oynamaya karşı direnmekte ve sokakları sesleriyle doldurmaktadır. Bu eğilim devam ederken, bu çocuklara güvenli ve insani yerleşimler sunmak, kentin yöneticilerinin birincil ödevi olmak durumundadır.

Çocuklar kendilerine yönelik kısıtlı mekânların bulunduğu bu mahallelerde, hala sokaklarda, buldukları boş alanlarda oynamakta ve/veya oynamayı istemekte, ağaçlarla (özellikle meyveli ağaçlarla), köpeklerle bir arada yaşamaktadırlar. Geneli itibarıyla şu an için çocuklar yaşam alanlarından memnun görünmektedir. Bu alanlarda dönüşüm olduğunda, zaten burada bu çocuklar kalmayabilir. Çocukların mahallesinde sayıları az da olsa ayrılmak istemedikleri parklar, meyvesiyle hatırladığı ağaçlık alanlar vardır. Bu alanlar yok edilirse, evleri yıkılırsa, bazı çocuklar bu durumda oldukça mutsuz olacaklarını kendi cümleleriyle ifade etmişlerdir. Ayrıca sosyal doku olarak da çocuklar resimlerinde kendi apartmanlarında/binalarında veya yakın çevrelerinde sık sık görüştüğü akrabalarını, komşularını belirterek çizmişlerdir. Mekâna sosyal aidiyet bağlarıyla bağlı oldukları sözel ifadelerinden de anlaşılmuştur. Kendi mahallesinde akrabalarıyla iç içe yaşayan bu çocukların mahalle algısı, dönüşüm projeleriyle neye evrilecek bilinmemektedir.

Kentlerde çocuklar için zengin deneyim alanı olan sokaklar, büyük oranda kaybolmuştur. Ancak çalışmada verilen iki yerleşim örneğinde yer alan çocuklar, hala sokaklarda oynayan, yeşil alanı az da olsa çevresinde görebilen, nadir çocuklardır. Resimlerinde mutluluk ifadesi yer alan, aidiyet hissettiği şeyleri ön planda tutan çocuklardır. Yetişkinlerle ortak kullanılan kamusal alanlar, çocuklar için daha ilgi çekici ve daha özgürce gelmektedir. Günümüze geldiğimizde çocuk kamusal alanının zayıf da olsa, yaşandığı yerler hala sokaklar oluşu için, sokaklarda oynayan bu çocuklar gelecek adına umut vadetmektedir. Bu çocukların sokaklarda daha güvenli şekilde oynamalarına yerlerinden etmeden izin vermek, çocukları ait oldukları yerde tutmak, gerekmektedir.

Kentlerimize çocukların gözünden bakmak, kentsel mekânların birer kullanıcısı olarak çocukların zihnindekini anlamak ve hızlı kentsel dönüşümlerin yaşandığı günümüzde, nasıl kentler ürettiğimizi onların algılarını yansıttıkları resimlerinden anlamak önemli katkılar sunmaktadır. Çünkü kentsel mekânlarda çocuk hareketleri giderek azalmakta ve kentsel mekânda çocuklar çok az görünür olmaktadır. Kentlerin daha insani olduğunun işaretçisi sayılabilecek, sokaklarda çocukların olmasını sağlamak ve çocukların görünürlüğünü artırmak, kenti tasarlayan ve kurgulayan disiplinler için birincil ödev hükmündedir.

Referanslar

- Acer, D. ve Ersoy, Ö. (2003) "Sanat Eğitiminin Okul Öncesi Dönem Çocuğu İçin Önemi", *Gazi Üniversitesi Mesleki Eğitim Dergisi*, Cilt:5, sayı:9, s.83-92.
- Acer D. ve Çakır-İlhan, A. (2004) "Çocuk resimlerinin Gelişimsel İncelenmesi", *Erken Çocukluk Eğitiminde Sanat Sempozyumu*, Ankara,2-3 Aralık.

- Ayaydın, A. (2011) "Çocuk Gelişiminde Bir Oyun Olarak Sanat ve Resim", *Elektronik Sosyal Bilimler Dergisi*, 10(37):303-316.
- Aydemir, D. (2011) "Sanatın Terapötik (Tedavi edici) Süreçlerdeki Rolü ve Çocuk Resimlerini Çözümleme Yöntemlerine Katkısı", *Yayımlanmamış Yüksek Lisans Tezi*, Ondokuz Mayıs Üniversitesi, Eğitim Bilimleri Enstitüsü, Güzel Sanatlar Eğitimi ABD, Samsun.
- Barre, F. (1984) *Çocuk ve mekân ya da Yitirilmiş Kent*. (Çev: Murat Güvenç.) Mimarlık Dergisi-84/9. Sayı: 207. İstanbul: 15-17.
- Baştürk, A. Basri M. ve Altun, L. (2001) "İstanbul Büyükşehir Belediyesi Haliç Dönüşüm Projeleri", *Haliç 2001 Sempozyumu*, İSKİ, İstanbul, ss. 36-64.
- Batı, D. (2012) "4-12 yaş çocuk resimleri ve onların iç dünyalarının resimlerine yansımaları", *Yayımlanmamış Yüksek Lisans Tezi*, Dokuz Eylül Üniversitesi, Eğitim Bilimleri Enstitüsü, Güzel sanatlar eğitimi ABD, İzmir.
- Bilgin, N. (1984) "Çocuk(lar) ve mekân(lar)", *Mimarlık Dergisi*-84/9. Sayı: 207. İstanbul ss. 18-22.
- Biol, G. (2008) "Çocuk dostu kent neresidir?", *Megaron:Balıkesir, Mimarlar Odası Balıkesir Şubesi Dergisi*, Aralık 2008, ss. 10-13.
- Burns, R. C., & Kaufman, S. (1972) *Actions, Styles and Symbols in Kinetic Family Drawings*, New York: Routledge Taylor & Francis Group.
- Buyurgan, S. (2001) "Bir Çocuğun Altı Dokuz Yaş Arası Çizgisel Gelişimi", *Gazi Sanat*, sayı:2, s.31-44.
- Çakırer-Özservet, Y. (2013) "Tasarımda insan odağını kaybetmemek için kentli çocuklar ve resmettiklerine bakmak", "Sağlıklı Çevre – Sağlıklı Tasarım", *Çevre Tasarım Kongresi – Uludağ Üniversitesi*, 12-13 Aralık, Bursa, Kongre Kitabı, ss.309-324.
- Çakırer-Özservet, Y. ve Doğan, E. (2014) "Creating a public space for children in the city's center: The case of Kasımpaşa-Turabibaba Library in İstanbul", *26th. International Building Life Fair and Congress "Re-Invention of City Center"*, proceedings. 3-5 April, p.493-504. Bursa. (ISBN: 978.605.0106008).
- Çakırer-Özservet, Y. (2014a) "Katılım Merdiveni ve Çocukları Kente Katma Çabalarımız", *Marmara Life (Marmara Belediyeler Birliği Dergisi)*. 1(35):60-63.
- Çakırer-Özservet, Y. (2014b) "İstanbul Sütlüce-Halicioğlu Bölgesi Yerleşim Dokusunun Dönüşümü", *Artium Dergisi*, Cilt 2, Sayı : 43-57.
- Çakırer-Özservet, Y. (2014c) "Çocuk Dostu Şehir Atölyesi" (https://www.academia.edu/8028484/%C3%87ocuk_Dostu_%C5%9Eehir_At%C3%B6lyesi)
- Çakırer-Özservet, Y. (2015a) "Şehirle İmtihan edilen Çocuk", İstanbul Şehir Üniversitesi III. Psikoloji Günleri kapsamında sunum, 16 Mayıs. İstanbul.
- Çakırer-Özservet, Y. (2015b) "Geleneksel Çocuk Oyunları İçin Sokak Temelli Geleneksel Oyun Alanlarının Yeniden Keşfi", *I. Uluslararası Türk Dünyası Çocuk Oyun ve Oyuncakları Kurultayı – Tam Metin Bildiri Kitabı (içinde)*, 1(1), ss. 264-269.
- Çakırer-Özservet, Y. (2015c) "Kentli Çocukların Hayali Sokakları: Beyoğlu Sütlüce-Örnektepe Bölgesi", (içinde) *I. Uluslararası Kent Araştırmaları Kongresi Bildiriler Kitabı* (16-17 Nisan 2015). IV. Cilt. (Eds. Mustafa Altunoğlu ve Şerife Geniş). S:1146-1159.
- Çakırer-Özservet, Y. (2015d) "Türkiye'de Çocuk ve Şehir İlişkisi Üzerine Yapılmış Çalışmalar", (içinde) *Çocukların Şehri Üzerine* (Eds. Y. Çakırer-Özservet ve E. Küçük). MBB yayımları. ss.20-50.
- Çakırer-Özservet, Y. (2015e) "Okmeydanı Piripaşa İlköğretim Okulunda Risk Altındaki Çocuklar ve Resmettikleri", (içinde). *Çocukların Kentsel Mekân Algısı* (Y.Çakırer-Özservet): 77-97.
- Çakırer-Özservet, Y. (2018) "Kent Havası Çocuğu Özgür Kılar mı?", *"Çocuğun Özgürlüğü Üzerine Yazılar"* kitabı içerisinde. Astana Yayıncılık (Yayımlanma aşamasında).

- Duman, G. Ç. (2006) “Çocuğun Zihinsel Gelişimi İle Sanatsal Gelişimi Arasındaki İlgisi”, *Basılmamış yüksek lisans tezi*. Gazi Üniversitesi Eğitim Bilimleri Enstitüsü.
- Gökmen, H.S. (2006) “Konutta Çocuk Var mı?”, *Ege Mimarlık Dergisi*, Dosya, 2-57. s.22-25.
- Gür, Öymen, Ş. (1997) “Mimari ve Çocuk-Türkiye Örneğinde Çocuğun mekân Örgütlenmesindeki Yeri”, (Ed: Bekir Onur.) *Çocuk Kültürü*. I. Ulusal Çocuk Kültürü Kongresi. Ankara: 209-270.
- Hart R. (1979) *Children's Experience of Place*. Irvington: New York.
- Hart, R.A. (1992) “Children's Participation:From Tokenism to Citizenship”, *Innocenti Essays* 4. UNICEF ICDC Florence.
- Holloway, L. and Hubbard, P. (2001) *People and Place: The Extraordinary Geographies of Everyday Life*, Edinburg Gate: Pearson Education Limited.
- Lynch K. (1977) *Growing up in Cities*. MIT Press: Cambridge.
- Malchiodi, C.A. (1998). *Understanding Children's Drawings*. Guilford Publications.
- Matthews H. (1992) *Making Sense of Place*. Hemel Hempstead: Harvester/Wheatsheaf.
- Mulcahey, C. (2002) “Take-Home Art Appreciation Kits for Kindergartens and Their Families”, *Young Children*, Vol.57, n.1, p.80-87.
- Oğuz, M. (2016). “Increasing The Urban Mobility Of Migrant Women:Transferring Experience From Berlin To Istanbul – a Pilot Study In Kurfali, Kartal”, PhD Thesis, İTÜ FBE, İstanbul.
- Parin, S. ve Bilan, S. (2007) “Devlet ve çocuk ilişkisi bağlamında sosyal hizmetler ve çocuk esirgeme kurumları üzerine bir analiz”. *Sosyoloji Dergisi / 3*. Dizi 14. Sayı. s.119-128.
- Schirmacher, R. (1998) *Arts and Creative Development for Young Children*. USA, Delmar Publishers Inc.
- Tandoğan, O. (2014) “Çocuk İçin Daha Yaşanılır Bir Kentsel mekân: Dünyada Gerçekleştirilen Uygulamalar”, *Megaron*, 9(1):19-33.
- Temel, A. T. (2009) “Gayrimenkul yatırım aracı olarak otel yatırımları: Sütluce Bölgesinde “Hilton Garden Inn Haliç” Örneği”, *Yayımlanmamış Yüksek Lisans Tezi*, İTÜ FBE, İstanbul.
- Uysal, M ve Selvi, F. (2012) “İlköğretim çağı çocuklarının mimari obje olarak Anıtkabir'i algılayışı ve biçimsel ifadesi”, *ZfWT* Vol. 4, No. 2.
- Ward, C. (1990a) *The child in the city*, London: Architectural press (2nd ed.),
- Ward, C. (1990b) *The child in the county*, London: Bedford square press (2nd ed.).
- Url 1 Beyoğlu Büyük Dönüşüm (<http://www.beyoglubuyukdonusum.com/sutluce-ornektepe/anasayfa/Sutluce-Ornektepe/4/0/0>) Erişim tarihi: 20.06.2015
- Url 2 Örnektepe Sütluce Proje Bilgileri (<http://www.beyoglu.bel.tr/projeler/detay/Ornektepe-Ornek-Olacak/160/905/0>) Erişim tarihi: 08.11.2018.

(Footnotes)

- 1 Burada kendisini çizme durumu ikincil olarak değerlendirilmiş ve toplam sayı dışında ele alınarak okunmalıdır.