

## Küreselleşme Sürecinde Kentselliğin Dönüşümü: Toplumsal, Teknolojik ve Mekânsal Süreçler Üzerine Bir İnceleme

*Transformation of Urbanity in The Process of Globalization: A Study on Social, Technological and Spatial Processes*

**Hazal Ilgın BAHÇECİ BAŞARMAK**  
Dr. Öğr. Üyesi, Yozgat Bozok Üniversitesi,  
İİBF, SBKY Bölümü,  
hazali.bahceci@yobu.edu.tr  
<https://orcid.org/0000-0003-3967-0960>

Makale Başvuru Tarihi: 31.07.2019  
Makale Kabul Tarihi: 19.09.2019  
Makale Türü: Araştırma Makalesi

**M. Kemal ÖKTEM**  
Prof. Dr., Hacettepe Üniversitesi,  
İİBF, SBKY Bölümü,  
kemalok@hacettepe.edu.tr  
<https://orcid.org/0000-0002-2040-426X>

### ÖZET

**Anahtar  
Kelimeler:**

Küreselleşme,  
Enformasyon  
Çağı,  
Ağ Toplumu,  
Enformasyonel  
Kent,  
Manuel Castells,

Esas olarak 1980'li yılların sonlarından itibaren ortaya çıkmaya başlayan küresel kent teorileri, büyük kentlerin birer küresel finans merkezi, çok uluslu şirketlerin genel merkezlerinin bulunduğu mekânlar ve ileri üretici ve finansal hizmet endüstrilerinin yoğunlaşma alanları olarak rollerine odaklanmış ve bir süre sonra pek çok ayrı çalışma, süreci farklı konular üzerinden ele almaya başlamıştır. Bu çalışmalardan birisi de Manuel Castells'in başını çektiği, küreselleşen kentleşme süreçlerinin, kent mekânında ve kent mekânının dâhil olduğu metropolitan bölgelerde yarattığı önemli toplumsal, teknolojik ve mekânsal dönüşümlere odaklanarak bunların kavramsallaştırmasını sunmaya çalışan ağ toplumu ve enformasyonel kent çalışmalarıdır. Temeli 20. yüzyıl sonlarında yaşanan teknolojik devrime dayanan enformasyon teknolojisinin yarattığı toplumu inceleyebilmek açısından Manuel Castells ağ toplumu kavramını ortaya atmıştır. Buna göre günümüzde toplumsal yapıyı dönüştürme gücünü elinde bulunduran değişkenler enformasyon ve iletişim teknolojileridir ve bu süreç yeni bilişim ve ağ teknolojileri aracılığıyla kent olgusunu da her geçen gün daha çok değiştirmektedir. Çalışmanın amacı, söz konusu değişimin enformasyon çağı ve ağ toplumu teorisi üzerinden incelenmesi ve Türkiye kentselliği üzerindeki etkilerinin ortaya konmasıdır.

### ABSTRACT

**Keywords:**

Globalization,  
Information Age,  
Network Society,  
Informational City,  
Manuel Castells,

Global city theories which have emerged mainly since the late 1980s, have focused on the role of major cities as global financial centers, headquarters of multinational companies, and areas of concentration of advanced producer and financial service industries. After a while, many separate studies began to address the process through different issues. One of these studies is the network society and informational urban studies, led by Manuel Castells, which seeks to present their conceptualization by focusing on the important social, technological and spatial transformations that globalized urbanization processes create in urban space and in metropolitan areas including urban space. Manuel Castells introduced the concept of network society in order to examine the society created by information technology based on the technological revolution in the late 20th century. Nowadays the variables that hold the power of transforming the social structure are information and communication technologies, and this process has changed the urban phenomenon more and more with the help of new information and network technologies. The aim of the study is to examine the change in point through the theory of information age and network society and to reveal the effects of this change on Turkish urbanization.

## 1. GİRİŞ

İnsanoğlunun ilkel toplumdan sonra tarihsel süreç içindeki ilerlemesi üç temel aşama üzerinden ele alınmaktadır. Bunlardan ilki, insanın sadece temel ihtiyaçlarını karşılayacak düzeyde üretim yaparak yaşamını sürdürdüğü *tarım toplumu aşaması*; ikincisi ihtiyaç fazlası mal ve hizmet üretiminin yapıldığı *sanayi toplumu aşaması* ve üçüncüsü ise, fiziki sermaye yerine beşeri sermayenin önem kazandığı *enformasyon toplumu aşamasıdır*. Tüm bu süreçlerde kentler ekonomik, siyasal ve toplumsal ihtiyaçları karşılayabilmek üzere değişmekte ve dönüşmektedir. Tarihsel süreç boyunca kentlerin temel işlevleri, gücü biçime, enerjiyi kültüre, ölü maddeyi sanatın canlı simgelerine, biyolojik üremeyi toplumsal yaratıcılığa dönüştürmek olmuştur. Bu işlevlerin gerçek anlamda ortaya çıkabilmesi için ise modern insanın bugün yönettiği çok büyük enerjilerle başa çıkabilen yeni kurumsal düzenlemelerin oluşturulmasına gerek duyulmuş (Mumford, 2007:686) ve kentler böylece uygarlığın odağı haline gelmiştir.

Kentin bu şekilde yüzyıllardır uygarlığın merkezi sayılması, kentsellik denilen olgunun da farklı kültürel ve tarihsel bağlamlar içinde, pek çok farklı bakış açısıyla inceleniyor olmasını beraberinde getirmiştir. Bu haliyle kentsellik, toplumsal sürecin özel bir eğilim biçimi olarak değerlendirilmekte ve insan tarafından yaratılan, mekânsal olarak yapılandırılmış bir çevrede gelişmektedir. Bu çerçevede kent, temelde toplumsal bir ürün olarak inşa edilmiş bir çevre şeklinde ele alınmaktadır (Harvey, 2003:180,181).

Günümüzde olanca hızıyla devam eden ve beraberinde yoğun bir düzensizlik getiren kentleşme süreçleri, hem mekânsal bir şekilde yoğunlaşmış insan yerleşimlerinin hem de modern kapitalizmin ana boyutlarının kümelendiği, üretildiği ve rekabet ettiği altyapısal düzenlemelerin küresel ağının oluşumuna neden olmuştur (Brenner ve Keil, 2013). Bu şekilde yükselen küresel kentleşme, 20. yüzyılın sonlarında yaşanmaya başlanan teknolojik devrim süreci ve enformasyon toplumunun gündeme gelişiyle yeni bir biçim kazanmıştır. Artık temelde bilgi üretimi ile bilgi işleme aygıtlarına uygulanan bilgi ve enformasyon, yeniliklerin devamlı olmasını sağlamakta; sürekli ortaya çıkan yenilikler de yeniliğin kullanımına dair bir takım süreçlerin yönetimini zorunlu kılmaktadır. Bu yüzden içinde bulunduğumuz yeni dönemin, bir önceki sanayi toplumlarında da yaşanan teknolojik yeniliklerin sonuçlarından ayıran bir takım özellikler minvalinde anlamlandırılması gerekmektedir. Bunun da ötesinde, kapitalizmin yeni biçimi ve bu anlamda, kapitalizmin bir safhası olan küreselleşmenin günümüzde ancak, yeni enformasyon/iletişim teknolojileri ve dolayısıyla enformasyonizm temelinde ilerleyebiliyor olması (Castells, 2004a:117), öncelikle bu süreci, ardından da söz konusu sürecin “kentsel olan” üzerindeki etkilerini incelemeyi gerekli kılmaktadır. Bu süreçte kent, bir yandan kent merkezindeki değerli arazilerin doldurulması, diğer yandan da o zamana dek sınırlı kaldığı söylenebilecek büyük bir banliyöleşme süreciyle birlikte derinden bir dönüşüm geçirmiştir. Elektronik iletişim ve bilgi sistemlerindeki gelişmeler, gündelik hayattaki işlevlerin, çalışma, alışveriş, eğlence, sağlık, eğitim, kamu hizmetleri, yönetim gibi alanlarda gerçekleştirilmesi ile bu işlevlerin gerçekleştirildiği uzamların giderek birbirinden ayrılmasına yol açmaktadır. Bilgi teknolojisinin kentler üzerindeki etkisine ilişkin yapılan varsayımlar, *tele-çalışmada*, çevrimiçi alışveriş, bankacılık ve uzaktan öğrenimde yaşanan artışın devam edeceğine yönelik olup, bu bağlamda e-iş, e-devlet, e-hizmet uygulamalarının daha fazla gelişeceği açıktır. Bununla birlikte, zaman daha esnek bir hal almakta; bireyler, mekânlar arasında daha seyyar bir şekilde gidip gelebildiğinden mekânlar da giderek tekilleşmektedir. Bu çerçevede yeni bilgi teknolojileriyle mevcut toplumsal değişim süreçleri arasındaki etkileşimin kentsel mekânlar üzerinde, değişim ve dönüşüm bağlamında ciddi etkileri bulunmaktadır. Bu yönüyle enformasyon çağı, yeni bir kent formu olarak enformasyonel kentin habercisi olmakla birlikte söz konusu dönüşüm, dünyanın her yerinde standart bir kalıba göre gerçekleşmemekte; tarihsel, ülkesel, kurumsal bağlamların özelliklerine bağlı olarak ciddi bir farklılık göstermektedir (Castells, 2013a:510,526,529,531,532).

Türkiye, bilgi, yenilik ve teknoloji üretiminin kurumsallaştırılması konusunda gelişmiş ülke düzeyinin görece gerisinde kaldığından enformasyon toplumunun özelliklerini büyük ölçüde ortaya koyamasa da, söz konusu süreç tüm dünyayla birlikte Türkiye’yi de etkilemektedir. Bu etkinin en iyi gözlemlendiği kent ise pek tabii, küresel sermayenin Türkiye’deki göz bebeği olması dolayısıyla küresel dünyayla eklemlenmede bağlantı noktamız olan İstanbul’dur. Bir yandan küresel bir kentin olmazsa olmazları olan plazalar ve rezidanslar İstanbul’un silüeti haline gelirken, diğer yandan toplumsal sınıflar arasında giderek artan gelir dağılımındaki dengesizlik ve eşitsizliğin yarattığı sınıfsal kutuplaşma, söz konusu yapılaşma ile birlikte mekânı bölerek toplumsal yapıdaki uçurumları arttırmakta ve mekânsal ayrışmayı yaratmaktadır.

## 2. ENFORMASYON TEKNOLOJİSİ, AĞ TOPLUMU VE KÜRESEL AKIŞ MEKÂN LARI

20. yüzyılın sonlarında özellikle bilgi ve iletişim alanındaki gelişmelerle birlikte yaşanan ve sonuçları açısından “teknolojik devrim” olarak nitelendirilebileceğimiz süreç, enformasyon toplumunun doğuşuna neden olmuştur. Castells’e göre yeni teknolojilerin ortaya çıkması II. Dünya Savaşı dönemine denk gelmiş olsa da bu teknolojilerin toplumsal yapıyı dönüştürmeye başlamaları, 1970’li yıllarla birlikte başlamıştır (Castells, 2004a:36). Bu bağlamda söz konusu “teknolojik devrimin ayırt edici özelliği bilginin ve enformasyonun merkezi önemi değil, bu bilgi ve enformasyonun, bilgi üretimine, bilgi işleme aygıtlarına uygulanması, yenilik ile yeniliğin kullanımı arasındaki ilişkinin birbirini beslediği bir zincir oluşturmasıdır” (Castells, 2013a:40). Bunun anlamı, bilgi ve enformasyona yönelik teknolojilerin yalnızca araçlar üretmekle kalmayıp, ekonomik, toplumsal ve kültürel süreçler üzerinde de hâkimiyet kurabiliyor olmalarıdır. Bu hâkimiyetin esasını da enformasyon teknolojilerinin süreç içinde üreticilerden bağımsız bir gelişme seyri göstermesi, bir diğer deyişle, teknolojiyi üretenler ile kullananlar arasındaki farkı ortadan kaldırabilme yeteneği oluşturmaktadır. Bu duruma en iyi örnek internettir. 1950’li yıllarda ABD Savunma Bakanlığı İleri Araştırmalar Projeleri Kurumu (ARPA)’nın savunma amaçlı bir ürünü olarak ortaya çıkan internet, Arpanet isimli ilk bilgisayar ağının 1969’da devreye sokulmasından sonra ağın kullanımının ABD Savunma Bakanlığı’nın uhdesinden çıkmasıyla herkes tarafından kullanılmaya başlanmıştır. Bu çerçevede Castells’in temel tezi, büyük ve yaygın dönüşümlerle gerçekleşen 21. yüzyıla geçiş sürecinde, toplumun maddi temelini yeniden biçimlendiren faktörün enformasyon teknolojisi devrimi olduğudur. *Enformasyonizm* olarak adlandırılan bu devrimin toplumsal yapıdaki karşılığı *ağ toplumu* ya da *ağlardır*. Çağımızı karakterize eden küresel refah ile güç ve enformasyon akışı bu yeni teknolojik kapasiteye dayanmakta olup, söz konusu devrimin küreselleşme ile birlikte ortaya çıkan ağ yeteneği, sahip olduğu büyük esneklik ve getirdiği yeni yönetim gücü biçimleri sayesinde kapitalizmin yeniden yapılanmasına da zemin hazırlamıştır (Lyon, 2004:89-90).

Castells’in enformasyon teknolojisinin yarattığı toplumu inceleyebilmek adına ortaya attığı bir kavram olan *ağ toplumu*, çeşitli enformasyon ağlarından oluşmuş bir sosyal örüntüyü, *ağ* ise bu sosyal örüntünün merkezsiz ve düğümlerden oluşan yapısını ifade etmektedir (Castells, 2013a:88). “*Ağ, belli bir toplumsal organizasyonda egemen değerler ve çıkarlar tarafından verilen talimatların programını yerine getiren enformasyon ağıdır*” (Castells, 2004a:114). Enformasyon teknolojisi, ağın vazgeçilmez maddi temelini oluşturmaktadır ancak ağ, daha merkezi bir kavram olup teknoloji, örgütlenme tarzları ve hatta sınıf ilişkileri arasındaki karşılıklı bağlantıyı tanımlamaktadır (Touraine, 2004:76-77). Bu haliyle ağ toplumu, toplumsal deneyim ve örgütlenme yapısında niteliksel bir değişimi temsil etmektedir. Ağ toplumunun merkezinde yer alan ağ (net), Castells’in *enformasyon kapitalizmi* adını verdiği yeniden yapılanmış kapitalizmin programlarından doğmuştur (Castells, 2004a:114). Bu noktada ağın enformasyon kapitalizmi ile aynı şey olmadığı vurgulanmalıdır ki, kapitalizm üretimin sosyal ilişkileriyle ilgiliyken, enformasyonizm ile işaret edilen teknolojik düzenlemelerdir (Castells, 2004a:114).

Bütün kurumların hem kendi içlerinde hem kendi aralarında bir ağ biçiminde örgütlendiği ağ toplumu yeni bir paradigma değişimini ifade etmektedir ve bu paradigma *enformasyon teknolojisi paradigması* şeklinde adlandırılmaktadır. Bu paradigmanın dört temel özelliği bulunmaktadır. Öncelikle paradigmayı oluşturan temel bileşen enformasyondur. İkinci bir özellik, bu paradigmanın yeni teknolojilerin yayılımı ile ilgili olması, üçüncüsü, bu yeni enformasyon teknolojilerini kullanan sistemin ya da ilişkiler kümesinin ağ kurma mantığıyla hareket etmesidir. Son özellik ise, teknolojik paradigmanın yeniliği üretmeyi temel almasıdır (Castells, 2005:88-96’dan akt.: Kökalan Çımrın, 2011:69).

Bütünleşmiş bir sistem olarak sayıca çok fazla düğümlerden oluşan ağ toplumunun mekânsal ve uzamsal yayılımı açık uçlu olarak hareket etmektedir (Kökalan Çımrın, 2011:69,70). Buna göre bir ağ toplumunun artık sabit zaman ve mekân gerçekliklerine dayanmamakta; ağlar birer ilişkiler kümesi olarak belirsiz zaman ve mekân alanlarını içermektedirler. Yeni iletişim teknolojilerin ortaya çıkmasıyla birlikte binlerce kilometre uzaktaki insanlarla arkadaşlık kurabilme imkânının doğmuş olması bunun en önemli örneğidir. Dahası büyük toplumsal kurumlar da çoğunlukla ağ biçiminde yeniden örgütlenmektedir. Ekonomi artık küreselleşmiş ve sonsuz derecede karmaşık mali akışlardan oluşan bir yapı haline gelmiş; endüstri şirketleri de yerleşik bürolar hiyerarşisinden uzaklaşarak birer ağ haline gelmişlerdir. Dolayısıyla ağların açık uçlu olması hem belirgin sınırlarının hem de mekânlarının bulunmayışı anlamına gelmektedir (Giddens, 2004:178).

Castells’e göre günümüzde küresel ekonomi, üretim, tüketim, toplumsal hareketler ve kent mekânlarının en temel özellikleri ağlarla örülmüş yapılar olmalarıdır (Castells, 2004b:142). Bu yüzden Castells’in ağ toplumu tanımlaması ile anlatmak istediği temel şeyin, bir ölçüde, küresel toplumun örgütlenme yapısı olduğu

söylenbilir. Ağ toplumunda enformasyon teknolojisi ile küreselleşme birbirini beslemektedir. Küresel ekonomideki rekabet, şirketler, bölgeler, uluslar ya da kentler gibi birimlerin bilgiye dayalı enformasyonu üretme ve uygulama kapasitelerine dayanmaktadır (Giddens, 2004:179). Bu yüzden günümüzde enformasyonel-küresel ekonomi, şirket ağlarının sarmal haline gelmiş faaliyetlerini koordine edebilecek, yönetebilecek ve yenileyebilecek komuta ve kontrol merkezleri etrafında örgütlenmiştir (Hall, 1995:3). Bu haliyle ekonomik süreçlerin temelinde finans, sigortacılık, danışmanlık, güvenlik, bilgi toplama, araştırma geliştirme faaliyetlerinin yönetimi gibi hizmetler yatmaktadır ki bu hizmetler, bilgi üretimi ve bilgi akışı çerçevesinde ele alınabilir. Özellikle 21. yüzyıla damgasını vuran ileri telekomünikasyon sistemleri de bu hizmetlerin dünyanın çok farklı köşelerine yerleşmesini olanaklı kılmakta, bu durum da farklı uzamsal kalıpların oluşumuna neden olmaktadır (Castells, 2013:508). Çünkü artık küresel ekonomi, Wallerstein'in dünya sistemleri teorisindeki gibi eski dünya ekonomisinin bir uzantısından ibaret değildir. Eski dünya sistemi, sermayenin coğrafi uzantısına dayanan bir sistemken, sadece enformasyon teknolojisi ile fonksiyon gören yeni küresel ekonomi, dünya ölçeğinde gerçek zamanda işleyen bir sistemdir. Küresel bilgisayar ağları ve uydu iletişiminin mümkün kıldığı anlık elektronik iletişim, ekonomik karar mekanizmasının küreselleşmesini sağlamıştır. Artık büyük sermaye miktarları, dünyanın bir yerinden ötekine anında aktarılabilen ve hatta genelde durağan olan emek bile enformasyon söz konusu olduğunda küresel bir boyut kazanabilmektedir (Giddens, 2004:180).

Burada dikkat edilmesi gereken noktalardan ilki, dünyanın dört bir tarafına yayılmış olan bu ileri hizmetlerin en üst kesiminde yer alan faaliyetlerin dünyanın belli ülkelerinde, birkaç merkezde uzamsal bir yoğunlaşma içinde olmasıdır. Bu yoğunlaşma, kent merkezlerinde farklı toplumsal tabakalar arasındaki hiyerarşiye paralel bir şekilde ortaya çıkmakta olup, hem iktidar hem güç sahibi olma açısından daha üst düzeylerde yer alan işlevler belli başlı birkaç metropolde yoğunlaşmıştır. Hali hazırda Saskia Sassen'in 1991'de yayınlanan küresel kente ilişkin klasik araştırması da *New York, Tokyo ve Londra*'nın uluslararası finans sektörü ile uluslararası danışmanlık ve işletme hizmetleri gibi ileri hizmetlerin büyük bölümüne hâkim olduğunu göstermiştir<sup>1</sup>. Bu üç merkez finansal ticaret temelinde saat dilimi bölgeleri yelpazesini kapsamakta ve sonsuz bir işlemler sistemi içinde tek bir birim gibi çalışmaktadır. Bunların yanı sıra *Hong Kong, San Francisco, Amsterdam* gibi başka birtakım merkezler de önemli olup, özellikle ticaret sektöründe daha çok öne çıktıkları söylenmelidir (Castells, 2013a:509).

Bu süreçte dikkat edilmesi gereken bir diğer nokta ise ağ toplumunda mekânın zamanı örgütleyici oluşudur. Bu bağlamda artık yeni mekânsal düzen alışkın olduğumuz *yerler mekânı* değil, *akışlar mekânıdır*. İnsanlar hala belli yerlerde yaşamaktadırlar ancak bu kümelenmeleri şekillendiren, büyük ölçüde ağlara katılımdır. Örneğin, Londra kentinin yakın geçmişte fiziksel yapısında meydana gelen sıra dışı değişiklikte, küresel piyasalardaki elektronik pazar olma durumu önemli rol oynamıştır. Sınırsız işlem hacmine sahip birer finansal ticaret ağı olarak *Londra, New York ve Tokyo* gibi kentlerde fiziksel yakınlık ve yerel işlemler hala önemini korumaktaysa da, esas olan küreselleşmiş enformasyon akışlarına ev sahipliği yapmalarıdır. Dolayısıyla bu kentler artık toprakla tanımlanan, biçimini ve anlamını içinde bulunduğu sınırlardan alan belli 'yerler' değildir (Giddens, 2004:181).

Küresel ekonominin önemli özelliklerinden olan, kapsadığı coğrafi alanları arttırdıkça yeni piyasaları bünyesine katması ve bu piyasaların gelişmesini sağlayacak koşulları örgütlemesi, kent mekânlarının önemli dönüşümler geçerek birbirlerine çeşitli hizmet ağlarıyla bağlanmasına yol açmaktadır. Madrid, bu sürece verilebilecek en güzel örneklerden birisidir. 1986 yılına kadar küresel ekonomide görece geri planda kalmış olan İspanya, bu tarihte Avrupa Topluluğu'na üye olarak birçok alanda diğer piyasalarla entegrasyon sürecine girmiş; 1982 ile 1988 yılları arasında yabancı yatırımcıların hisse alımlarının toplam sayısı 4,494 pesetadan (eski İspanyol para birimi) 623,445 milyon pesetaya yükselmiştir. Özellikle 1980'lerin sonunda merkezi ofis binalarının inşası ve lüks konut satışları konusunda *New York ve Londra* şehirlerine benzer bir süreç yaşanmış; bunun sonucunda kent, hem şehir merkezinde değerli arazilerin doldurulması, hem de hızlı bir banliyöleşme süreciyle çok ciddi bir dönüşüm geçirmiştir (Castells, 2013a:509-510).

Bu süreç özellikle orta ölçekli kentlerin kent merkezleri arasındaki karşılıklı bağımlılığın ve tamamlayıcılığın giderek artmasına neden olmuştur. Küresel ekonomide kentleri birbirine bağlayan hizmet ağları çerçevesinde kentler arasında kurulan ilişkiler güçlenirken, kent ve bölge arasındaki ilişkiler önemini yitirmiştir. Bu bağlamda yeni etkinliklerin belli bölgelerde yoğunlaşması, kent merkezleriyle çevre bölgeler arasında eşitsizliklerin artması anlamına gelmektedir (Cappelin, 1991:237). Castells'e göre buradan çıkarılabilecek sonuç, küresel kent olgusunun sadece birkaç kent merkezinin hiyerarşinin tepesinde yer almasına indirgenemeyeceğidir. Buna göre küresel kent;

1 Ayrıntılı bilgi için bkz.: Sassen, 1991.

*“dünya çapında egemen işlevleri ifade eden mekânlar ağıdır ve bu küresel ağda farklı oranlarda ve ağırlıklarda yüzlerce kent bulunmaktadır. Dahası, egemen işlevlerin hepsi aynı boyutta olmadığı için küresel ağlar da doğal olarak değişiklik göstermektedir. Örneğin, Silikon Vadisi ya da Austin, enformasyon teknolojisindeki yeniliklerin ağı olmasına rağmen finansal ağların bir parçası değildir. Londra, New York ve Frankfurt gibi kentler de finans ve iş ağlarının düğüm noktalarıyken teknolojik yenilik ağlarıyla pek bir ilişkileri yoktur. Dolayısıyla genel olarak küresel ağlar, kentlerin küresel kesimlerini tanımlar ve kesimler bir mekânda ne kadar çok yer alırlarsa o mekânın küresel yoğunluğu o kadar çok olur” (Castells, 2004a:117-118).*

Bu aslında, tarih boyunca işleyen iletişim sistemleri olarak kentlerin hem küresel hem de yerel olarak birbirine bağlanması anlamına gelmektedir. Bu süreçte;

*“ileri hizmetler, üretim merkezlerini ve piyasaları küresel bir ağ çerçevesinde, farklı bölgelere yerleşmiş faaliyetlerin küresel ağ karşısındaki göreceli önemine bağlı olarak farklı yoğunluklarda, farklı ölçeklerde birleşir. Her ülkede ağ mimarisi, kendini bölgesel ve yerel merkezlerde yeniden üretmekte; böylece bütün sistem küresel düzeyde birbirine bağlı hale gelmektedir. Bir taraftan bu merkezleri çevreleyen bölgeler de giderek işlevsel bakımdan merkeze bağımlı hale gelmekte, kimi zaman da tamamen işlevsiz bir konuma düşebilmektedir” (Castells, 2013a:510).*

Bu durum da aslında kentlerin hem yerele hem de küresele cevap verme sorumluluğundan doğmaktadır. Küresel ağlarda rekabetçi bir kent olabilmek için kent yönetimlerinin öncelikle göz önünde bulundurduğu şey küresel yarışta hayatta kalabilmektir (Castells, 2001:553). Toplumun bir ifadesi olan yerellikle, zenginlik yaratmanın rekabet edilebilirliğin ve dolayısıyla işlevselliğin bir ifadesi olan küresellik arasındaki ciddi uçurum kent yönetimlerini önemli seçimler yapmaya zorlamakta, pek tabii, bu yarıştan galip çıkan-ciddi toplumsal, kültürel, ekonomik ve siyasal sorunlar ortaya çıkarması pahasına- her zaman küresellik olmaktadır.

Bu sürecin bir diğer boyutu, küresel ekonomide bilgi akışının yönünü de tayin ediyor olmasıdır ki tam da bu yüzden, kentsel mekânlar ve kentler arasındaki ilişkiler açısından da önemli sonuçlar ortaya çıkmaktadır. Ronald Michelson ve James Wheeler’in Amerikan metropol kentlerinde yaptıkları araştırmaya göre, ülke içinde bazı metropol kentlerin merkez olarak hakimiyetleri artmış ve hem ulusal hem de uluslar arası arenada bazı bağlantılar ön plana çıkmıştır. Bu durum, küresel ekonominin komuta ve kontrol işlevlerinde hiyerarşik bir yapının giderek güçlendiğine, doğal olarak bilgi akışının da bu doğrultuda hareket ettiğine işaret etmektedir. Teknolojik değişim, piyasalardaki parçalanma ve küreselleşme belirsizliği arttırdığında bilgi belli merkezlerde yoğunlaşmaktadır. Bu süreçte temel uyum mekanizması esneklik, başlıca yerel güç de ekonomilerin birleşmesi olduğundan ekonomik işlevsellikleri açısından kentler önemlerini korumaktadır. Ancak bir süre sonra uluslararası piyasalarda gerçekleştirilen yasal düzenlemeler, ekonomik oyunun kuralları ve oyuna katılanların belirsizliğinin azalmasına neden olmuş, bu da enformasyon sektöründeki yoğunlaşmayı azaltarak üretim ve dağıtımın belli alanlarının, uluslararasılaşmakta olan kentler arasındaki hiyerarşinin alt basamaklarına sızması sonucunu yaratmıştır (Mitchelson ve Wheeler, 1994:102-103).

Küresel ekonomide kentler arasındaki hiyerarşik ağ hiçbir zaman sabit olmayıp, finans ve emlak sektöründeki riskli yatırımlar ve kentler arasındaki rekabetin gücüne bağlı olarak değişmektedir. Hizmetlerin uluslararası piyasaya yayılması, küresel kent sistemine geçmişe kıyasla daha büyük bir esneklik ve rekabet getirmiştir. Bu rekabetin bir sonucu olarak kentlerde girilen büyük kentsel planlama projeleri, büyük ölçüde uluslararası piyasayı yönlendiren aktörlere bağlı olarak yürütülmekte ve kentlerin bu süreçteki inisiyatifleri çok sınırlı kalmaktadır (Daniels, 1993:166). Bu durum kentlere farklı şekillerde yansiyabilmektedir. Örneğin 1990’ların başında *Şangay, Bangkok, Taipei ve Bogota* gibi kentlerde iş dünyasının öncülüğünde geniş çaplı bir büyüme yaşanırken, *New York, Paris, Londra ve Madrid*’de emlak piyasasında önemli bir durgunluk yaşanmış ve inşaat faaliyetleri sektöre uğramıştır. Bir süre sonra Asya’daki önemli kent merkezlerinde emlak piyasalarında oluşan balonun patlamasıyla önemli bir mali kriz yaşanırken, *Londra ve New York*’taki gayrimenkullerde ciddi bir değer artışı ortaya çıkmıştır. Castells’e göre dünya çapında farklı bölgelerde ve farklı dönemlerde yaşanan bu döngü, büyük kentler de dâhil olmak üzere her yerleşimin küresel akışlardaki değişimlere bağlı olduğunun ve bu değişimler karşısında savunmasız olduğunun bir göstergesidir (Castells, 2013a:514).

Buraya kadar ifade edilmeye çalışılanlardan küresel ekonomik sistemin kent mekanlarına yansımaları çerçevesinde çıkarılabilecek en önemli sonuç, ileri hizmet sistemlerinin işleyişinin, birkaç büyük metropol merkezin birleşmesinde oluşan bir ağa bağlı oluşudur. Sassen ve Friedman’ın küresel kent hiyerarşisinin

oluşumuna yönelik tespitlerini içeren çalışmaları da bu savın temel kaynakları olarak gösterilebilir<sup>2</sup>. Bu ağ içinde her bir kentin önemli stratejik rolleri vardır ve bu stratejik roller, uzamsal yayılma ile küresel bütünleşmenin bir araya gelmesiyle biçilmiştir. Söz konusu kentlerin, geçmişte de uluslararası ticaret ve finans merkezleri olarak ayrı bir yerleri olsa da birer küresel akış mekânı olarak bu kentler, artık temel dört yeni fonksiyona sahiptir. Bu fonksiyonlar şunlardır;

1. Bunlardan ilki, bu kentlerin küresel ekonominin örgütlenmesinde birer komuta merkezi haline gelmeleridir.
2. İkincisi, finans ve uzmanlık gerektiren ileri hizmet şirketlerinin kilit yerleşim yerleri olmalarıdır.
3. Üçüncüsü, önde gelen sektörlerde yeniliklerin üretimi de dâhil üretim merkezleri olmaları ve
4. Sonuncusu, üretilen ürün ve hizmetlerin piyasası olmalarıdır (Sassen, 1991:4; Sassen, 2005: 28-29).

Castells bu merkezlerin küresel ekonomi açısından önemli özelliklerini şu şekilde somutlaştırmaktadır;

*“Bu kentler ya da daha doğrusu bu kentlerdeki iş merkezleri, şirket merkezlerinin de ileri finans hizmetleri veren firmaların da gereksinim duydukları tedarikçileri, son derece vasıflı, uzmanlaşmış işgücünü bulabilecekleri bilgiye dayalı, değer üretim kompleksleridir. Bunlar, bir yandan esneklikleri sayesinde çalışanların ve tedarikçilerin içselleştirilmemesine neden olurken; diğer yandan tek tek her durumda, gerektiğinde, zamanında, gereken ölçüde çalışanlara ve tedarikçilere ulaşabilmelerini gerektiren üretim ve yönetim ağlarıdır. Esneklik ve uyarlanabilirlik, bu kilit ağların oluşturduğu küresel ağlar ve kilit ağların telekomünikasyon, hava taşımacılığına dayalı yayılmış destek ağlarının bir araya gelmesiyle daha iyi sağlanabilir”* (Castells, 2013a:525).

Tüm bu süreç içinde uzamsal sistem açısından önemli olan nokta ileri hizmetlerin belli noktalarda yoğunlaşmaları ya da coğrafi dağılımındaki hiyerarşi değildir. Bu yeni sistemde uzamsal açıdan asıl önemli olan nokta, ağların çok yönlülüğüdür. Bu yüzden küresel kent bir mekân değil bir süreç olarak ele alınmalıdır. Bu süreç bir yandan ileri hizmetlerin üretim ve tüketim merkezleriyle bu merkezleri destekleyen yerel toplumlara küresel bir ağ içinde birbirine bağlarken, bir diğer yandan da, bilgi akışına bağlı olarak söz konusu merkezlerin arka bölgeleriyle bağlantılarını zayıflatmaktadır (Castells, 2013a:517).

### 3. YENİ SINAİ UZAMI VE KENTSEL FORMUN DÖNÜŞÜMÜ: ENFORMASYONEL KENTTEN MEGA KENTE

Castells’in ağ toplumu üzerindeki çalışmalarında temelde iki bakış açısının varlığı göze çarpmaktadır. Bunlardan ilki Castells’in, enformasyon toplumu ile küreselleşmeyi aynı madalyonun iki yüzü şeklinde görmesidir. Diğer ise yeni teknolojilerin ekonomik, toplumsal ve siyasal sonuçlarının önemli olduğuna katılmasına rağmen küreselleşme fikrini, toplumsal değişimin farklı alanlarının yapay bir birliği olarak görmesidir. Birbirini tamamlayan bu iki yaklaşım arasındaki ayrım, teknolojik bir sistemin; işletme yöntemleri, kent yapıları ve siyasal seçimler üzerindeki etkilerini araştırmayı daha da önemli kılmaktadır (Touraine, 2004:78-79).

Küresel ekonomide belli merkezlerin güçlenmesi, ya da diğer bir ifadeyle küresel kentlerin güçlenmesi sadece, dünya çapında gerçekleşen kentler arasındaki yeni bağlantılar ve ağlara yüklenen küresel anlamlarla açıklanamaz. Bu sürecin ya da “kent gelişiminin küreselleşmesi” aynı zamanda kentsel düzlemde kentin içerisinde ve dâhil olduğu metropolit bölgelerde önemli toplumsal, teknolojik ve mekânsal dönüşümleri gerektirmiş; yapıları ve sosyo-mekânsal çevrede güçlü değişim ve dönüşümlere neden olmuştur. Castells’in ifadesiyle “küresel akış mekânlarının” inşası, mekânsal uzamda büyük dönüşümleri gerektirmektedir (Brenner ve Keil, 2013) ve bu dönüşümün başlangıç noktasını yeni sınaî uzamının yerleşim sistemleri üzerindeki etkisi oluşturmaktadır.

Yeni sınaî uzamı, ileri teknoloji imalatının sınaî yerleşime yeni bir boyut kazandırmasıyla ortaya çıkmıştır. Yeni sınaî uzamda önemli olan unsurlar, telekomünikasyon bağlantıları, mikro elektroniğe dayalı kesinlik ve parçaların üretiminde esneklik sayesinde bir yandan üretim sürecinin birliğinin sağlanması, diğer yandan ise üretim sürecini farklı yerlere dağıtabilecek teknolojik yeniliğe ve örgütlenme kapasitesine sahip olunmasıdır. Bunun yanı sıra, üretim sürecinin her bir aşamasında gerek duyulan işgücünün tekilliği ve bu işgücünün

2 Ayrıntılı bilgi için bkz.: John Friedmann (1986), “The World City Hypothesis”, **Development and Change**, V.17, pp.69-83; Saskia Sassen (1991), **The Global City: New York, London, Tokyo**, Princeton University Press, Princeton.

birbirinden bir hayli farklı kesimlerinin koşullarını belirleyen farklı toplumsal ve çevresel etkenler, üretimin her bir aşamasının ayrı bir coğrafyada gerçekleşmesinin uygun olacağı bir ortamın doğmasına neden olmaktadır. (Castells, 2013a:517).

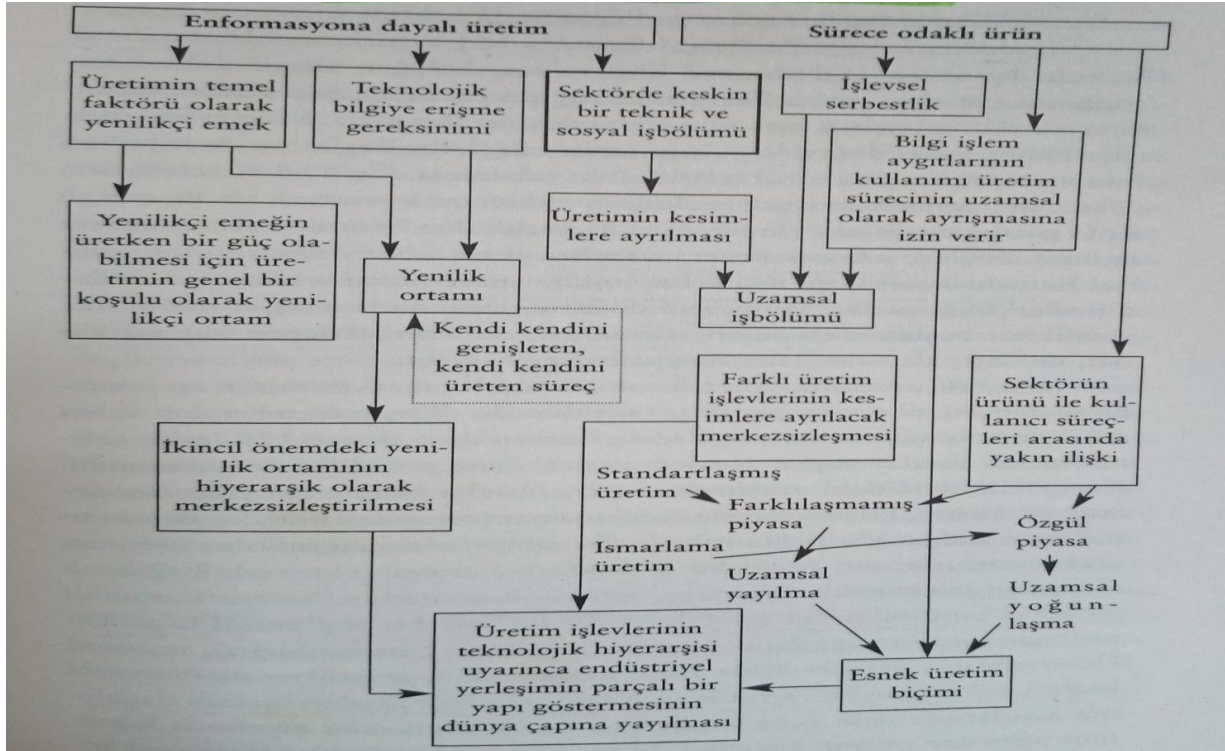
Böyle bir ortamın doğuşuna neden olan esas unsur ise geleneksel imalat ile ileri teknoloji imalatının birbirinden çok farklı olan yapısıdır. İleri teknoloji imalatı, kaliteli ve teknolojiye dayalı işgücü ile üretim bandı ve destek faaliyetleriyle uğraşan niteliksiz işgücü olmak üzere iki ögeden oluşan bir örgütlenme yapısına sahiptir. Hem toplumsal hem de ekonomik açıdan bu iki iş grubunun ayrı ortamlarda bulunmaları sistem açısından daha rasyonel görünmektedir ki, hafif ürün geliştiren küresel Amerikan elektronik şirketlerinin, başta ucuz işgücü kullanma gibi sebeplerden dolayı üretimi başka ülkelerde gerçekleştirmesinin temel dayanağı da budur. Söz konusu şirketlerin en büyüklerinden birisi olan *Apple*'ın Çin'deki *Foxconn* şirketinde üretim yapması da bu duruma en güzel örnek olarak gösterilebilir.

İleri teknoloji imalatı sürecini oluşturan dört farklı operasyonun her biri için dört farklı yerleşim yerine ihtiyaç bulunmaktadır:

1. Araştırma geliştirme faaliyetleri, yenilikler ve ilk-örnek üretimi, merkez bölgelerde bulunan yenilikçi sınıai merkezlerinde yoğunlaşmıştır. Bu bölgeler, kalkınma sürecinin çevreye bir ölçüde hasar vermesi öncesinde hayat kalitesinin genelde iyi olduğu bölgelerdir.
2. Vasıflı üretim genelde merkez ülkenin yeni yeni sanayileşmekte olan bölgelerinde yoğunlaşır; ABD'de buralar genellikle batı eyaletlerinde orta büyüklükteki kasabalardır.
3. Yarı vasıflı, geniş ölçekli üretim bandı ve deneme çalışmalarının büyük bölümü, sektörün oluşmaya başladığı günlerden beri yurt dışında, özellikle Güneydoğu Asya'da gerçekleştirilmektedir; örneğin Singapur ile Malezya Amerikan elektronik şirketlerini kendilerine çekmenin öncüsüdür.
4. Teçhizatın isteğe uygun hale getirilmesi, satış sonrası bakım ve teknik destek işleri, dünya çapında bölgesel merkezlerde, genelde büyük elektronik piyasaların bulunduğu bölgelerde, en başta da Amerika ve Batı Avrupa'da örgütlenir; ancak 1990'larda Asya piyasaları da eşit statüye yükselmiştir” (Castells, 2013a:518-519).

Bu modelin uzamsal mantığını Castells Şekil 1'de şematik olarak ortaya koymuştur.

Şekil 1. Enformasyon Teknolojisi Üretiminin Nitelikleri İle Sanayinin Uzamsal Şablonu Arasındaki İlişkiler



Kaynak: Castells, 2013:521.

Bu yerleşim biçiminde, teknolojik yenilik üretim tesisleri sistemin bütünü açısından ayrı bir öneme sahiptir. Çünkü “yenilik ortamı” olarak da adlandırılan bu ortamlar enformasyon çağında yeniliğin ve katma değer yaratmanın temel kaynaklarıdır.

Enformasyon teknolojisinin yerleşim sistemlerine etkisi açısından önemli olan bir diğer kavram ise *teknopol* olarak nitelendirilen, yüksek teknolojinin başını çektiği sınırlı yenilik ortamlarıdır ki bunlar kentsellik açısından farklı şekillerde karşımıza çıkmaktadır. ABD ve Almanya hariç birçok ülkede başlıca teknopol aslında başlıca metropollerin içinde yer almaktadır. Castells'e göre bu durum, dünyanın pek çok bölgesine yayılmış olan metropol merkezlerin yenilikleri başlatan etkenleri toplamayı ve ileri hizmetlerde olduğu kadar imalatta da güç üretmeyi sürdürdüklerinin bir göstergesidir. Bu yenilik ağlarının en önemli özellikleri de etki alanlarını tüm dünyayı kapsayacak şekilde genişleten küresel üretim ve dağıtım ağlarını yönlendirebilmeleridir (Castells, 2013a:522,524).

Yeni sınırlı uzamın önemli bir parçası olduğu bu yeni küresel bağlamda yerel yoğunlaşma, düşünüldüğü gibi uzamsal dağılmaya karşı bir durum ortaya çıkarmaz. Aksine yerel yoğunlaşma bu koşullarda, bölgesel ekonomilerden oluşan küresel bir ağa dâhil olmanın temel koşulu haline gelmektedir. Küresel yeniliklerin uzamsal kompozisyonunda bölgeler ve ağlar karşılıklı bağımlılık ilişkisi çerçevesinde kutuplar haline gelmektedir. Bu çerçevede küreselleşme, evrensel süreçlerin etkisinin yayılması değil, aksine kültürel çeşitlilik ile birbirinden farklı bölgesel yenilik mantıkları ve becerilerinin bir araya gelmesi şeklinde ifade edilebilir (Gordon, 1994:46) ki yeni sınırlı uzamı meydana getiren mantığın temeli de buna dayanmaktadır:

*“Yeni sınırlı uzamı, küresel ağlarda birbirine eklenen bir yenilik ve üretim hiyerarşisi çerçevesinde örgütlenmektedir. Ancak bu ağların yönü ve mimarisi, kimi zaman tarihsel bir birikim yaratan, kimi zaman yerleşik kalıpları bilinçli kurumsal girişimcilikle altüst eden, şirketler ve yerel birimler arasında sürekli değişen işbirliği ve rekabet hareketliliklerine bağlıdır. Yeni sınırlı yerleşime damgasına vuran mantık olarak elimizde kalan da coğrafi bakımdan bir süreksizlik taşıması, paradoksal olarak ülkelerdeki üretim komplekslerinden oluşmuş olmasıdır. Yani sınırlı uzamı bölgesel bileşenleri bir araya getiren ama aynı zamanda ayıran bilgi akışları etrafında örgütlenmiştir”* (Castells, 2013a:525-526).

Yeni enformasyon teknolojisiyle mevcut toplumsal değişim süreçleri arasındaki etkileşimin kentsel mekânlar üzerinde önemli etkileri bulunmaktadır. Bu süreçte bir yandan kentsel form tek ve evrensel bir kalıba bağlı olmaksızın planlama açısından ciddi bir dönüşüm geçirmekte, diğer yandan ise mekânlar arasındaki karşılıklı etkileşime yapılan vurgu ile uzamsal davranış kalıpları, yeni bir tür uzam olan akışlar uzamının ortaya çıkışının ardındaki bir mukabele ağına dönüştürmektedir (Castells, 2013a:532). İşte bu da, yeni bir kent formu olarak ortaya çıkan *enformasyonel kente* işaret etmektedir.

Ortaya çıkışı esas olarak enformasyon akışı ile mekânın içine taşınan potansiyellerin, mekânı eskisinden daha fazla çeşitlendirdiği, dönüştürdüğü, doldurduğu ve mekâna yeni anlamlar kattığı (Kaymaz Koca, 2015:1) savına dayanan enformasyonel kent, yeni toplumun bilgiye dayalı, ağlar etrafında örgütlenmiş ve kısmen akışlardan oluşan doğasını (Castells, 2013a:532) ifade etmektedir. Friedman'ın *Dünya kenti*, Sassen'in *küresel (global) kenti*, Storper'in *post-fordist kenti*, Soja'nın *post-metropolis*i ya da az sonra değinilecek olan Castells'in *mega kent* tartışmalarından beslenen ve bir yönüyle de bunları besleyen bir kavram olarak bakabileceğimiz enformasyonel kent aslında, bugünün kentinin enformasyonel ilişkiler çerçevesinde kavramsallaştırılmasıdır. Enformasyonel kent ile akıllı binalar, fiberoptik ağlar, karmaşık bilgisayar ağları ve diğer teknolojiler ile donatılmış ve bilgiye dayalı faaliyetler için inşa edilmiş pek çok iş bölgesi barındıran kentlere (Hepworth, 1990) ya da iş ilişkileri, kişisel hırslar ve sosyal aktivitelerin internet tabanlı bir siber yapı kapsamında yürütüldüğü kentlere (Sairamesh vd., 2004:30) gönderme yapılmaktadır. Bu açıdan enformasyonel kent bir kentsel form değil, *“akışlar uzamının yapısal hâkimiyetini taşıyan bir süreçtir”* (Castells, 2013a:532). Bu sürecin baskın kentsel formu ise *mega-kent* kavramı ile ortaya konulmaktadır. Enformasyon çağında, dünya çapında özellikle yeni sanayileşmekte olan bölgelerde etkisi hissedilen ve kent formlarının büyük dönüşümünün gerisindeki eğilim, mega kentlerin yükselişidir (Castells, 2013a:538).

Mega kentlerin en önemli özellikleri büyüklükleri olmayıp bunlar, yeni ve farklı bir mekânsal formu ifade etmektedir. Mega kentler, megalopolisler ya da birleşik kentler ağının karşılıkları olarak da görülemez. Mega kentler güçlü iç tutarlılıkları olan, çeşitli fonksiyon ve aktivitelerin mekânsal olarak birbirine bağlı alanlarda gerçekleştiği yerlerdir. Mega kentler, önemli kültürel ve sosyal farklılıkların ötesinde, karmaşık bir üretim birimi, tek bir işgücü piyasası ve belirli bir güç sistemi meydana getirmektedirler (Castells, 1998:1). Bu haliyle mega kentlerin en önemli özellikleri (çoğunun) küresel ekonominin merkezleri olmalarıdır. Mega kentler, *“gezegen çapında üst düzey yönetim, yönlendirme ve üretim işlevleri; medyanın kontrolü, gerçek iktidar*



*siyaseti; mesajlar yaratıp dağıtma yönündeki sembolik kapasitenin yoğunlaştığı yerlerdir”*(Castells, 2013:538). Castells ayrıca, küresel ekonominin başat merkezleri olmayan mega kentlerin de bulunduğunu ancak, bu kentlerin de nüfuslarının önemli bir kısmının küresel ekonomiye bağlı olarak arka bölgelerinin de bütün bir ülke ya da bölge için müknaş görevi gördüğünü ifade etmektedir. Bu çerçevede mega kentlerle ilgili temel özellik, dışarıdan küresel ağlara, kendi ülkelerinin çeşitli kesimlerine bağlı olmalarıdır ve bu durum hem *New York* hem de *Cakarta* ve *Mexico City* için geçerlidir:

*“Mega kentleri yeni bir kentleşme biçimi yapan, tam da bu ayrık özelliği; küresel ağlarla bağlantılı olmaları, yerel düzeyde ise fiziksel ya da toplumsal bağlantıların olmamasıdır. Geniş topraklar üzerinde kurduğu işlevsel bağlantıların damgasını vurduğu, ancak toprağın kullanım biçimlerinde büyük ölçüde bir kesintililiğin yaşandığı bir kentleşme biçimidir bu. Mega-kentlerin işlevsel ve toplumsal hiyerarşileri, uzamsal olarak bulanıklaşmış, karışmış; kısıtlanmış çevreler içinde örgütlenmiş; istenmeyen kullanımların beklenmeyen cüzdamları tarafından eşitsizce dağıtılmıştır. Mega-kentler uzamsal bölünmeler, işlevsel parçalar ve toplumsal kesimlerin oluşturduğu süreklilik taşımayan yapılarıdır”* (Castells, 2013a:72).

Mega-kent olgusunu kavrayabilmek açısından en önemli örneklerden birisi küresel bağlamda rolü giderek artan *Hong Kong* kentidir. *Hong Kong*, Çin’in ekonomik dönüşümü ve küresel ekonomiyle bağlantı kurmasında önemli bir rol üstlenmiştir. 1993 yılı sonunda *Hong Kong* merkezli yatırımcıların Çin’deki toplam yatırımları, ülke içindeki doğrudan yabancı yatırımların üçte ikisine denk gelecek şekilde 40 milyar dolara ulaşmıştır. *Hong Kong*’un ekonomisinin 1990’lı yıllarda yeniden yapılandırılması, buradaki sanayi faaliyetlerinde de ciddi bir değişikliğe yol açmış, imalat işçilerinin sayısı 1988’de 837.000 iken, 1993’te 484.000’e gerilemiştir. Ancak aynı dönemde ticaret ve işletme gibi hizmet sektörlerinde çalışanların sayısı 947,000’den, 1,3 milyona çıkmıştır. Bu şekilde *Hong Kong*, küresel bir iş merkezi olarak sahneye çıkmıştır (Castells, 2013a:541-544).

Mega-kentlerin üç temel özelliği bulunmaktadır:

- *Kendi ülkelerinde ve küresel ölçekte ekonomik, teknolojik ve toplumsal dinamizm merkezleridir. Bu anlamda mega kentler kalkınmanın fiili motoru olarak ülkelerin ekonomik kaderlerini belirlemektedir.*
- *Siyasal ve kültürel merkezlerdir.*
- *Her türlü küresel ağ ile bağlantı noktalarıdır. Bu çerçevede internet mega-kentleri es geçemez çünkü mega-kentler, bu merkezlerdeki telekomünikasyon ile buralarda telekomünikasyonla iletişim kuranlara bağlıdır* (Castells, 2013a: 545).

Castells mega-kentlerin; genişlemiş arka bölgelerinden nüfus, zenginlik, güç ve yenilikçilerle kendilerini beslediklerinden ve küresel ağları birleştiren merkezi noktalar olduklarından giderek daha çok büyüyeceklerini ve hakimiyetlerini arttıracaklarını savunmaktadır (Castells, 2013a:545).

#### **4. UZAMIN TOPLUMSAL DÖNÜŞÜMÜ: AKIŞLAR UZAMI (SPACE OF FLOWS) VE MEKÂNLAR UZAMI (SPACE OF LOCATION)**

*“Zamanı paylaşan toplumsal pratiklerin maddi desteği”* (Castells, 2013a:547) olarak uzamın toplumun bir ifadesi olduğunu belirten Castells, toplum ve uzam arasındaki ilişkinin daha net ortaya konulabilmesi açısından Harvey’in “Postmodernliğin Durumu” adlı çalışmasında yer alan görüşlerine atıfta bulunmuştur. Buna göre, materyalist bir bakış açısından nesnel zaman ve uzam kavrayışlarının mutlaka sosyal hayatı yeniden üretmeye hizmet eden maddi pratikler ve süreçler üzerinden yaratıldığı savunulabilir. Bu bağlamda zaman ve uzam, toplumsal eylemlerden bağımsız olarak anlaşılabilir (Harvey, 2010:204).

Daha önce de ifade edildiği üzere ağ toplumu, “*sermaye akışı, bilgi akışı, teknoloji akışı, örgütsel iletişim akışı ile görüntü, ses ve sembollerin akışı*” (Castells, 2013a:547)’ndan meydana gelmiştir. Bu noktada akışlar, yalnızca sosyal örgütlenmenin bir unsuru değil, aynı zamanda ekonomik, siyasal ve simgesel hayatımıza egemen olan süreçlerin de bir ifadesidir. Diğer bir deyişle bu akışları destekleyen ve onların eş zamanlı olarak birbirine eklemlenmesini mümkün kılan unsurların toplamı toplumdaki egemen süreçlerin maddi desteğini oluşturmaktadır. Bu noktada Castells, ağ toplumunu şekillendiren ve ona egemen olan toplumsal pratiklerin ayırıcı özelliği olan yeni bir uzamsal biçimin var olduğunu öne sürmüştür, bu uzamsal biçime de *akışların uzamı* ismini vermiştir.

*“Akışların uzamı, akış üzerinden işleyen, aynı zamanda gerçekleşen toplumsal pratiklerin maddi örgütlenmesidir. Akışlar derken, toplumun ekonomik, siyasal ve sembolik yapılarındaki toplumsal*

*aktörlerin sahip olduğu, birbirinden fiziksel olarak ayrı konumlar arasındaki amaçlı, tekrarlanan ve programlanabilir teati ve etkileşim dizilerini kastediyorum. Hâkim sosyal pratikler, hâkim sosyal yapılara içkin olan pratiklerdir. Hâkim yapılardan, iç mantıkları geniş anlamda toplumun toplumsal pratiklerini ve toplumsal bilincini şekillendirmekte stratejik bir rol oynayan örgütlenmeler ve kurumların düzenlemelerini anlıyorum”* (Castells, 2013a:548).

Akışların uzamını oluşturan üç maddi destek katmanı bulunmaktadır:

1. *Bunların ilki, mikroelektriğe dayalı aygıtlar gibi ya da telekomünikasyon, bilgi işlem, yayın ve hızlı ulaştırma gibi sistemlerden oluşan elektronik bağlantılar olup, ağların maddi temelini esas olarak bu unsurla meydana getirmektedir.*
2. *İkinci katman, bir takım merkezler ve limanlar gibi önemli düğüm noktalarıdır. Akışlar uzamının yapısal mantığı mekânsız olduğu halde sürecin işlemesi bir takım mekânların varlığına bağlıdır. Akışlar uzamı elektronik bir ağ üzerinden şekillense de bu ağ, sosyal, kültürel, fiziksel ve işlevsel özelliklere sahip belli mekânları birbirine bağlamaktadır. Akışların uzamını, en kolay gözlerimizin önünde canlandırmamızı sağlayacak ağ, küresel ekonomideki karar alma merkezlerinin, oluşturduğu ağlardır. Bu ağlar bazen kentlere sistem içinde yeni işlevsel ayrıcalıklar kazandırarak onları daha güçlü bir pozisyona getirmekte, bazen de kentlerin ekonomik ve sosyal bir takım niteliklerini ortadan kaldırabilmektedir.*
3. *Akışlar uzamını oluşturan üçüncü katman ise, bu uzamın çevresinde örgütlendiği yönetsel işlevleri yürüten yönetici seçkinlerin uzamsal örgütlenmesiyle ilgilidir. Akışların uzamı teorisinin başlangıç noktası, toplumların asimetric olarak her sosyal yapıya özgü hâkim çıkarların etrafında örgütlendiği temel varsayımdır. Bu yönüyle akışların uzamın ağ toplumunda tek hâkim mantık olmamakla birlikte, toplumdaki hâkim çıkar ve işlevlerin uzamsal mantığı olduğundan, baskın uzamsal mantıktır. Toplumsal aktörler tarafından hayata geçirilen ve uygulanan bu hâkimiyet sürecinde teknokrat-finansal-idari seçkinlerin önemi büyüktür* (Castells, 2013a: 545-552).

Ağlarda makro ölçekte uygulanan bütün kararlar, elitlerin mikro ilişkileri çerçevesinde alınmaktadır ve ağ toplumunda seçkinlerin temel hedefi, küresel çapta kendilerine özgü, birleşik bir sembolik ortam yaratmaktır. Bu da, verili bir mekânın tarihsel özgüllüğünün aşılmasına ve küresel bir uzam biçiminin ve buna bağlı hayat tarzı yaratılmasına hizmet etmektedir. Odaların tasarımından havluların rengine kadar geniş bir yelpazede gözlemlenebilen bu durum, dünya çapında uygulanan mimari birlik ve benzer dekorasyonların ortaya konmasıyla gün yüzüne çıkmaktadır. Böylece dünya üzerinde gittiğimiz her yer bize tanıdık gelmektedir (Castells, 2013a:547-554).

Ağ toplumunda mekân zamanı örgütlediğinden yeni mekânsal düzen, alışkın olduğumuz mekânlar uzamından çok farklı olan akışlar uzamıdır. Elbette insanlar hala belli yerlerde yaşamaktadır ama bu kümelenmeler büyük ölçüde küresel ağlara katılım unsuruyla şekillenmektedir. Örneğin *Londra* kentini ele aldığımızda, kentin yıllardır hemen hemen aynı yerde olduğunu ve bu açıdan, ilk bakışta, *Londra*'da 19. yüzyıldan günümüze pek bir şey değişmediğini söyleyebiliriz. Ancak Castells'e göre yakın geçmişte *Londra*'nın fiziksel yapısında sıra dışı değişimler meydana gelmiştir ve bunun nedeni *Londra*'nın küresel elektronik pazarındaki konumudur. *Londra*, *New York* ve *Tokyo* gibi kentler sınırsız işlem hacmine sahip birer finansal ticaret ağı hükmündedirler. Buralarda fiziksel yakınlık ve yerel işlemler de hala önemini korumaktaysa da bunların kökeni, küreselleşmiş enformasyon akışlarındadır. Bu kentler artık toprakla tanımlanan; biçimi ve anlamını içinde bulunduğu sınırlardan alan belli mekânlar değildir (Giddens, 2004:180-181). Akışlar uzamı, küresel çaptaki her ağın bağlantı noktasını oluşturan merkezleri, benzer bir mimariyle sembolik şekilde birbirine bağlayarak mimari ile toplum arasında tarih boyunca süregelen ilişkiyi bulanıklaştırmıştır. Küresel egemen çıkarlar dünya çapında tarihi ve özgül kültürleri aşmayı başararak kültür dışı bir mimarinin genelleşmesini sağlamıştır. Castells'in postmodern mimari kategorisine soktuğu bu dönüşüm, bütün anlam sistemlerinin yok olması anlamına gelmektedir. Kültürel kodlardan sıyrılarak toplumdan uzaklaşmaya neden olan bu “hiçbir mekâna ve kültüre ait olmama durumu”yla birlikte postmodern mimari, akışlar uzamının mimarisi olarak da düşünülebilir (Castells, 2013a:555-557).

*“Akışların uzamı, ağ toplumunda bütün bir insani deneyim alanının derinlerine inmez. Hatta ileri toplumlarda da geleneksel toplumlarda da insanların büyük bir çoğunluğu mekânlarda yaşar, bu yüzden uzamı mekâna dayalı olarak algılar. Mekân, biçimi, işlevi ve anlamı, fiziksel olarak paylaşılan sınırlar içinde kalan bir yerdir (...) Mekânlar cemaatlerin oluşmasına katkıda bulunsalar da mutlaka cemaatler değildir. Ancak bu mekânların sakinlerinin hayatlarına, mekânların nitelikleri damgasını vurmuştur; mekânlar bu yüzden iyi bir hayatın ne olduğuna ilişkin değer yargılarına bağlı olarak iyi ya da kötü yerlerdir. Bir kentte yaşayanlar, tarih içinde anlamlı,*

*etkileşim içinde oldukları, birçok farklı kullanımı, birçok farklı işlevi, ifadesi olan bir mekân yaratırlar ki bunu gündelik fiziksel ortamlarıyla etkin bir etkileşim içinde yaparlar; ev ile dünya arasında o kentsel mekân vardır” (Castells, 2013a:561,562).*

Pek tabii, tüm mekânlar sosyal açıdan bu denli hareketli ve uzamsal olarak zengin olmayabilirler. Tam da bu yüzden, fiziksel/sembolik nitelikleri onları farklılaştırdığı için mekândırlar. Sosyal açıdan hareketli olmayan kent de bir mekândır, ancak bu mekân akışların daha fazla zaman ve uzam kapsamıyla birlikte, deneyim uzamının eve doğru kaydığı özel bir tür mekândır (Castells, 2013:563-564).

*“İnsanlar hala mekânlarda yaşıyorlar. Ancak toplumlarımızda işlev ve iktidar akışlar uzamı etrafında örgütlendiğinden, mantığının yapısal egemenliği, mekânların anlamını ve dinamiğini temelden değiştirmektedir. Mekânlarla ilgili deneyim iktidardan soyutlanmakta ve anlam da giderek bilgiden ayrılmaktadır. Bunu iki uzamsal mantık arasında yapısal bir şizofreni izlemektedir ki; toplumdaki iletişim kanallarını yıkma tehdidini yaratmaktadır. Hâkim eğilim, ağlar oluşturmuş, mantığını dağınık, parçalanmış, birbirleriyle ilgileri giderek kopan, kültürel kodları daha az paylaşır hale gelen mekânlara dayatmayı amaçlayan tarih dışı bir akış uzamı yönündedir. Bu iki uzam arasındaki kültürel, siyasal ve fiziksel köprüler bilinçli olarak kurulmadığı sürece, toplumsal hiperuzamın farklı boyutlarına hapsoldüklerinden ötürü zamanları birbirleriyle asla örtüşmeyen paralel evrenlerde yaşamaya doğru gidiyor olabiliriz” (Castells, 2013a: 568).*

Bu çerçevede Castells’in yaklaşımı, belirsiz ancak yaygın bir postmodern toplum anlayışını- ki bu anlayış, toplumda merkezi ve birleştirici bir sosyal hayat faktörü olmadığı ve olgular iler temsillerin tarihi, yani evrimci bir araştırmasının mümkün olmadığı varsayımına dayanmaktadır- kuvvetle reddetmektedir. Castells böylece bir yandan günümüzde yeni bir toplum türü doğduğunu vurgularken bir diğer yandan da bu toplumun bir öncekinden esas farkının, teknolojik ve örgütsel değişimin toplumsal örgütlenme süreçlerindeki rolünün büyüklüğünü işaret etmektedir (Touraine, 2004:76).

Tüm bu argümanlardan hareketle ağ toplumunda kentlerin algılanma ve deneyimlenme biçimlerinde son derece önemli değişimler yaşandığı ifade edilmelidir. Küresel ölçekte enformasyon akışını gerçekleştiren ortamlar, kent mekânlarında eriyerek ve yayılarak, kentleri ve kent yaşamını giderek çözmektedir. Bir yandan yeni yaşam biçimleri fiziksel kentlerden koparak sanal ağlar ve mekânlara bağlanırken; diğer yandan kentlerin bilgisi enformasyona indirgenerek, biçim ve anlam değiştirerek küresel enformasyon akışında yer almaktadır. Kent mekânında sanal ve fiziksel deneyimlerin iç içe geçmesi ve temsili kent deneyimlerinin niceliksel ve niteliksel dönüşümleri nedeniyle yeni görme ve düşünme biçimleri ortaya çıkmakta bu da, kentlere yönelik algının ciddi şekilde değişmesine neden olmaktadır (Ojalvo, 2008:19).

## 5. AĞ TOPLUMUNUN TÜRKİYE KENTSELLİĞİ ÜZERİNDEKİ ETKİLERİ

Türkiye’nin sanayileşme sürecine görece geç başlamış bir ülke olması, enformasyon toplumunun alt yapısını oluşturan gelişmelerden yeterince yararlanmasını engellemiştir (Kocacık, 2003:7). Bu bağlamda yarı sanayileşmiş bir topluma ev sahipliği yapan bir ülke olarak Türkiye için ifade edilmesi gereken ilk özellik, sanayileşmeyi ithal teknoloji ile bugünkü aşamasına ulaştırmış olması ve bilişim teknolojisini de ithal teknoloji olarak kullanıyor olmasıdır. O halde Türkiye’yi sanayileşmiş enformasyonel toplumlardan ayıran temel nokta, henüz teknolojiyi üretebilme yetisine sahip olmayışıdır (Erkan,1993:214). Bu noktada Türkiye’nin temel handikapı, “üretim yapma bilgisi”ne sahip olmanın yeterli olduğu sanayi toplumundan “teknoloji üretim bilgisi”ne ve “enformasyonu işleyebilme kapasitesine” (Webster, 2002) sahip olmanın gerekli olduğu enformasyon toplumuna geçiş sürecinin baştan itibaren gerisinde kalmış olmasıdır.

Türkiye’de enformasyon çağı ve ağ toplumu kavramlarının akademik çalışmalarda yer almaya başlaması 1990’lı yılların sonlarına denk gelmektedir. Hala sağlık, eğitim, beslenme ve sosyal güvenlik gibi temel toplumsal problemlerin üzerinde durulduğu bu yıllarda, enformasyon çağı gibi yeni bir çağa geçiş sürecini yaşamakta olduğumuz ya da ağ toplumu gibi yeni bir topluma evriliyor olduğu saptaması pek gerçekçi bulunmadığından, bu konudaki çalışmalar son derece sınırlı kalmıştır.

Enformasyonel kent kısaca, enformasyonun gelişmesini desteklemek ve ağların birbirleri arasındaki hareket kabiliyetlerini arttırmak için planlanmış kenttir. Her türlü enformasyonun keşfedildiği, oluşturulduğu, geliştirildiği, değiştirildiği ve dönüştürüldüğü; dinamizm, uyum ve yaratıcılığın iç içe geçtiği bir alan olarak ifade edilen enformasyonel kent (Dvir, 2005:2), enformasyonun oluşturulması yoluyla ekonomik büyüme ve gelişmede önemli unsurlardan biri haline gelmekte; sosyo-ekonomik aktiviteleri, teknolojik gelişim ve

ilerlemeyi sağladığı için giderek kent yönetimlerinin gündemlerinde ve bölgesel gelişme politikalarında yer almaktadır (Yigitcanlar vd., 2008:63,64).

Türkiye'nin henüz sanayileşme sürecini tamamlayamamış bir ülke olması nedeniyle enformasyon çağına ve dolayısıyla ağ toplumuna geçiş özelliklerini sergileyememesi, bu açıdan, Türkiye kentselliği üzerindeki değişim ve dönüşümlerin çok sınırlı kalmasına neden olmuştur. Ancak küreselleşme sürecinin yayılmacı özelliği sayesinde diğer gelişmekte olan ülkeler gibi Türkiye'de de, özellikle büyük kentlerde bu sürecin bir takım yansımalarını görmek mümkündür.

Daha önce de ifade edildiği üzere, küresel ağların kesiştiği noktalarda yer alan mega-kentler, fiber optik kablo bağlantıları aracılığıyla dünya finans piyasalarının odak noktası konumuna gelen ve ileri hizmet sunan birimlerdir. Bu kentlerin iletişim, finans piyasaları gibi stratejik ağlarla birbirine bağlanmasıyla dünya üzerinde küresel bir kademelenme oluşmuş; gelişmekte olan ülke kentleri de bu kademelenme içerisinde yerini almıştır. Pek tabii bu süreç, gelişmekte olan ülke kentleri ve kentselliği üzerinde ciddi değişim ve dönüşümler yaşanmasına sebep olmaktadır. Bu bağlamda gelişmekte olan ülkelerin mega-kentlerinde kentte yaşayan bireyleri göz ardı eden büyüme modelleriyle birlikte, tüm kentsel düzeyleri zorlayan bir biçimde sürdürülebilir gelişmenin toplumsal ve politik temellerinin zayıflatılıyor olması (Joseph, 2002:112) en çok tartışılan konuların başında gelmektedir. Dolayısıyla gelişmekte olan ülkeler açısından temel mesele aslında, söz konusu büyük kentlerin yarattığı gelişmişlik farklarından doğan sorunlardır.

Söz konusu sorunlardan en önemlisi, büyük kentlerin üstlendikleri roller çerçevesinde ortaya çıkmaktadır:

*“Az gelişmiş ülkelerin büyük kentleri küresel güçlerle en yoğun değişim ilişkilerinin yaşandığı merkezlerdir. Bu nedenle de merkez ülkelere kaynak aktarımının gerçekleştiği mekânlar bu ülkelerin en büyük kenti/kentleri olmaktadır. Dolayısıyla az gelişmiş ülkeler açısından metropoliten kentler gelişmeye engel olan birimler olarak değerlendirilmektedir. Gerekeceği kadar, bu kentlerin büyümeleri için zorunlu olan kaynakları ülke içindeki diğer bölgelerden aktardıkları, sosyal maliyetleri büyük ölçüde arttırdıkları, uluslararası kapitalist sistemle ulusal alt sistemlerin bütünleştikleri merkezler olarak bağımlılık ilişkilerini yoğunlaştırdıkları gösterilmektedir”* (Şengül, 2009:120).

Bu çerçevede söz konusu kentsel yerleşimlerin küresel ağlarla yakın bir ilişki içerisinde olmalarına rağmen, ülke içinde toplumsal, ekonomik, siyasal ve mekânsal açılardan diğer kentlerle aralarında büyük kopuklukların olduğu görülmektedir (Castells, 2013a:540). Söz gelimi, günümüzde ilerlemenin ve yaratıcılığın ortaya çıkabilmesi için zorunlu ve kaçınılmaz bir süreç olarak gösterilen ve ifadesini kentsel bölge teriminde bulan kentlerin sınırsız büyümesi özellikle Türkiye gibi ülkelerin büyük kentlerinde çok büyük toplumsal sorunlar ortaya çıkarmaktadır. Temelde sermayenin bir kentte aşırı yoğunlaşmasıyla karşımıza çıkan bu yeni kentsel gelişme modeli, İstanbul gibi gelişmekte olan ülke metropollerini *marka kent*, *girişimci kent* ya da *yaratıcı kent* şeklinde ön plana çıkarmakta ancak ilgili kentlerde ortaya çıkan, örneğin doğal ve tarihsel değerlerin yok olması gibi sorunlar göz ardı edilmektedir.

Gelişmekte olan ülkelerin büyük kentlerinde kent mekânı açısından yaşanan sorunların başında, farklı toplumsal grupların yerleşim alanları arasındaki sınırların gittikçe artması (Lynch, 1997: 99) gelmektedir. Bu dönemin ayırıcı bir özelliği olarak gerçekleştirilen kapsamlı kentsel yatırım projeleri, özellikle metropoliten alanlarda merkez ya da çevre ayrımı olmaksızın önemli radikal dönüşümler ortaya çıkarmaktadır. Bu çerçevede bir önceki dönemde başlayan banliyöleşmenin ciddi şekilde kapsamı değişmiş ve genişlemiştir. Önceki dönemde banliyöleşme hareketi, daha çok işçi sınıfı ve diğer kent yoksullarının kolektif tüketim ve kentsel planlama gerekleri doğrultusunda merkez dışına yerleşmeleri şeklinde gerçekleşmiştir. Kolektif tüketim ve kentsel planlamanın gerilediği, merkezdeki ortak kamusal alanların yerini tüketim ve eğlence merkezlerinin aldığı bu dönemde ise banliyöleşme, kentin büyük ölçüde refah içindeki kesimlerinin kentin güvensizliğinden, karmaşık ve sıkışıklığından kaçmaları şeklinde gerçekleşmektedir (Doğan, 2002:83). Bu şekilde özellikle yüksek gelir gruplarının ve belirli etnik ya da dinî grupların kentlerin çevrelerinde mekânsal ayrışmayı derinleştiren yerleşim yerlerinde yaşaması toplumsal ayrışmayı derinleştirdiğinden, kentlilik, kentli yaşam biçimi, kentsellik, sosyal adalet ve demokratikleşme gibi kavramların içinin boşalmasına neden olabilmektedir.

Büyük kentlerde kentsellik kavramının dönüşümü açısından yaşanan bir diğer önemli unsur, bu kentsel yerleşim birimlerinde tüketim kalıplarının tamamen değişmesidir. Söz konusu kentler, her türlü mal ve hizmeti kısa zamanda tüketerek yenisini edinmeye yönelik tüketim kalıplarının yerleştiği mekânlar olarak küresel ağda yer edinen mekânlardır. Bu süreç aslında John Urry'nin *Mekânları Tüketmek* adlı kitabında ele aldığı üzere, temelde kent mekânının tüketimi üzerinden gerçekleşmektedir. Kısaca, kent mekânında üretilen kullanım değerlerinin kamusal bir değere dönüşümü yerine, sermayenin birikim koşullarının yaratılması adına hızlı bir şekilde

değişim değerlerine dönüştürülmesi için bir takım düzeneklerin yaratılması temelinde gelişen bu olgunun kentlerdeki en açık örnekleri, kamusallığın tüketim etkinliğine ait mekânlara taşınmasıyla oluşturulan alışveriş merkezleridir. Bu noktadaki temel sorun ise, üreten ve üretim kültürü etrafında şekillenen bir kent yaşamından, tüketen ve yalnızca kentsel rantlarla yaşayan bir kent kültürünün yerleşerek kentsel toplumsal hayat içinde pek çok sorunun kaynağını oluşturmasıdır (Keskinok, 2019:130-131,205).

Türkiye’de özellikle İstanbul’da çok rahat gözlemlenebilen bu özellikler, enformasyon çağı ve ağ toplumu olarak ortaya konan olguların Türkiye kentselliği üzerindeki izdüşümleri olarak ifade edilebilir. Bu çerçevede aslında küresel kent/dünya kenti ve enformasyonel kent arasında çok yakın bir ilişki bulunmaktadır ki, Castells’in ortaya koyduğu mega-kent kavramı da bu yakın ilişkiyi açık bir şekilde ortaya koymaktadır. 1970’li yıllardan itibaren ortaya çıkan ve yeni dünya düzeni olarak adlandırılan sistemde küresel eklemlenmenin yayılarak genişlemesinde ve derinleşmesinde itici güç olarak ağların rolüne odaklanılmakta; küresel ağların artan önemi çerçevesinde küreselleşme, sosyal ve ekonomik ağların mekânsal organizasyonunda değişimi de kapsayan bir süreç olarak tanımlanmaktadır (Held vd., 1999’dan akt.: Özatağan, 2016:321). Bu çerçevede, esas olarak sermayenin küresel hareketindeki stratejik kentleri ve bu kentlerin oluşturduğu bir sistemi tanımlamak için Wallerstein’in Dünya Sistemi kavramı üzerinden oluşturulan dünya kenti ya da küresel kent kavramı, ağlar, ağ toplumu, küresel kent ağı gibi kavramlarla bir arada anılmaktadır (Keskinok, 2019:431). Yine günümüz moda kavramlarından olan “girişimci kent”, “marka kent”, “akıllı kent”, “kentsel bölgeler” gibi kavramlar da söz konusu ilişkinin birer ürünü olarak karşımıza çıkmaktadır.

İstanbul, büyük ölçüde sahip olduğu tarihsel ve kültürel birikim sayesinde Türkiye’de metropol kültürü geliştirebilen; kültürel anlamda her türlü çeşitliliği ve farklılığı kucaklayabilen ve bu yönüyle Türkiye’nin tüm entelektüel ve sanatsal enerjisini kendinde toplayarak bir üretim odağı oluşturabilen, küresel sermayenin yoğunlaştığı yaklaşık 15 milyonluk bir kent olarak, pek çok uluslararası araştırmanın da ortaya koyduğu üzere, Türkiye’de söz konusu sürecin etkilerinin açık bir şekilde gözlemlenebildiği yegane laboratuvar olarak kabul edilmektedir (Yaylı, 2010:344).

1980’ler İstanbul’un küreselleşme sürecine eklemlenmeye başladığı yıllardır. Bu dönem, devlet güdümünde gerçekleştirilen ithal ikameci ekonomik sistemin son bularak, IMF’nin yapısal uyum programı çerçevesinde yerini serbest piyasa ekonomisinin aldığı dönemdir. Bu çerçevede fiyat kontrolleri ve ticari kısıtlamalar kaldırılmış, döviz işlemleri serbest bırakılmış ve *İstanbul Menkul Kıymetler Borsası* açılmıştır. Bu gelişmelerle birlikte İstanbul ekonomisinin ağırlığının üretimden finansa kaymasıyla, İstanbul’un küresel ekonomiye eklemlenme serüveni başlamıştır. Böylece İstanbul, turizm, danışmanlık, bankacılık gibi üretim dışı faaliyetlere kayarak çok uluslu şirketlerin yatırımlarını yönlendirdiği yeni ve büyük bir pazar haline gelmiş ve ülke ekonomisinin dünya ekonomisiyle bütünleşmesinde önemli bir rol üstlenmiştir.

İstanbul’un Türkiye’yi dünya kentleri sıralamasında temsil etmesi, pek tabii, İstanbul’da ağ toplumu açısından önemli olan başta reklamcılık ve finans olmak üzere pek çok sektörde önemli gelişmelerin yaşandığını göstermektedir. İstanbul bu anlamda dış yatırım ve firmalar arası sıkı ağlar temelinde küresel kent ilişkilerinin gerçekleştirildiği bir düzlemdir (Brenner ve Keil: 2013). Ancak, burada küresel kent tartışmalarının pozitif ve çözümlemeci kullanımları ile negatif ve eleştirel kullanımları arasındaki ayrıma dikkat çekmek gerekmektedir. Hâlihazırda çalışmada, ağ toplumu ve enformasyonel kent bağlamında ele alınan küresel kentleşme kalıplarının kentlerin içinde ve arasında kutuplaşma ve sosyo mekânsal eşitsizliği artırma gibi bir takım ciddi olumsuz sonuçları da bulunduğu ifade edilmiştir. Diğer tüm metropollerde olduğu gibi İstanbul’da da yaşanan sanayi üretiminden hizmet üretimine yönelme süreci, eski imalat işlerinin tasfiye edilerek yerlerine daha önce var olmayan yeni iş alanları açılmasına sebep olmuş; uzmanlık gerektiren yüksek getiriye sahip bu işler İstanbul’da ileri düzeyde eğitim görmüş varlıklı bir profesyonel sınıf ortaya çıkarmıştır. Söz konusu profesyonel sınıfın varlığı özellikle finans ve danışmanlık konusunda çalışan çok uluslu şirketlerin İstanbul’da da şubeler açmalarına sebep olmuştur. Bu şekilde İstanbul’da bir yandan yüksek gelirli uzmanlar sınıfı ortaya çıkarken diğer yandan da uzmanlık gerektirmeyen işler de varlığını koruduğundan, gelir dağılımındaki eşitsizlikle birlikte farklı gelirlere sahip kesimler arasındaki toplumsal ve kültürel kutuplaşma da hızlı bir şekilde artmaya başlamıştır. Bu kutuplaşma doğal olarak mekânsal ayrışmaları da beraberinde getirmiştir.

Bu süreçte dikkat çekilmesi gereken bir diğer unsur, yatırımları kendisine çekerek kentler hiyerarşisinde dış dokunur bir yer elde etmek isteyen, diğer bir deyişle marka kent olmak isteyen kentlerin kent yönetimlerinin mega projeler üzerinden ilerleyen gösterişli girişimleridir. İstanbul’daki Kanal İstanbul projesi bunun en önemli örneklerindedir. Bu şekilde devasa altyapılara ekstra bir özen gösterilirken, hem küresel kentler hem de küresel kentler arası ağlardaki tehlikeler göz ardı edilmektedir. Bunun dünyadaki son örneği 2007 sonrası ortaya çıkan küresel ekonomik kriz olmuş, rekabet temelinde yükselen piyasa yönelimli kentsel yönetim modellerinin hem

sınırları hem de çelişkileri dünya çapında kentler arasında yaygın hale gelmiştir. Bu şekilde küresel sermaye, mal, hizmet, teknoloji, iletişim ve enformasyon akışlarının, devletin uzam ve zaman üzerindeki kontrolünü giderek ortadan kaldırması (Castells, 2013b:385), siyasetin doğasında da önemli dönüşümler yaşanmasına neden olmaktadır. Siyasal alanın daralmasıyla sonuçlanan bu durum aslında iletişim teknolojilerinin gelişimi üzerine yapılan vurguyla birlikte istenen bir sonuçtur. Çünkü “dünyanın büyük bir kısmının, piyasa değişimi yoluyla kapitalist sistemle mekânsal olarak bütünleştirilmesi, yeterli iletişim araçlarının varlığına bağlıdır” (Harvey, 2006:222). Böylece hızlı kentleşme eğilimleriyle birlikte ilerleyen sosyo ekolojik bozulmalar, ekonomi-politik güç ilişkilerindeki değişimlerle yeni siyaset tarzları ortaya çıkarmış ve küresel ölçekte bizi yeni bir siyasal kent ekolojisiyle baş başa bırakmıştır (Brenner ve Keil, 2013).

Bu çerçevede enformasyonel kent de dahil küresel kent çalışmalarına getirilen önemli eleştirilerden birisi, bu çalışmaların küresel çapta gerçekleşen kentler arasındaki rekabetin ve belli avantajları olan kentlerin durumlarını *mega kent*, *marka kent*, *akıllı kent*, *girişimci kent*, *kentsel bölgeler* vb. söylemler üzerinden överek, kentsel toplumsal ilişkileri ve mekanları esas düzenleyen olgu olarak mevcut kapitalist üretim ilişkilerini irdelemeyen bir tavır takınıyor olmalarıdır. Bu eleştiri akıllara Herbert Marcuse’un teknik aklın politik içeriğini kavramsallaştırdığı geç kapitalist toplumlara yönelik teorisini getirmektedir. Marcuse’a göre “teknolojik a priori doğanın dönüştürülmesi insanın dönüştürülmesiyle sonuçlandığı ve insanların ortaya koyduğu yaratılar toplumsal bir bütünden çıktıkları ve ona geri döndükleri ölçüde, politik bir a priori’dir”<sup>3</sup>. Kapitalizm dünya tarihinde, kendi düzenlediği ekonomik gelişmeyi kurumsallaştıran ilk üretim tarzıdır (Habermas, 2016: 46). ve bu kurumsallık, teknolojinin zaman içinde bir araç olmaktan çıkarılıp bir amaç haline getirilmesini sağlamıştır. Teknolojiye yüklenen bu olağan dışı anlam da önce doğaya hükmetmenin, ardından doğaya hükmetme yoluyla insane ve toplumsal süreçlere hükmetmenin önünü açmıştır. Teknolojik gelişmeye yüklenen anlam ve bunun hem toplumsal hem de kentsel izdüşümleri üzerinde düşünürken de bu durumun göz önünde bulundurulması gerekmektedir.

Küresel ağlar ve sermaye hareketleriyle en kolay ve doğrudan bütünleşebilen kentler olarak küresel kentler, sermayenin aşırı yoğunlaşmasından kaynaklanan ciddi bir azmanlaşma sorunu ile karşı karşıyadır. Dolayısıyla sermayenin yokluğu kadar bolluğu da çok ciddi kentsel sorunlar yaratmaktadır (Keskinok, 2019:374). Bugün İstanbul’da yaşanan süreç, kentin parçalarının bütünleştirilerek ortaklıkların yaratılması yerine, var olan kamusal ortak mekanların özelleştirilerek tüketilmesine dayanan, küresel sermaye ilişki ve ağlarına teslim olan bir kentsel planlama sürecidir. Küresel sermayenin ilgi odağı olan İstanbul, gereğinden fazla imarlı alan üretimiyle adeta azmanlaşmış bir kenttir. Kent mekânı yaşanan ve tasarlanan/planlanan mekan arasındaki mekan diyalektiğinin bir ürünüdür. Bu noktada, İstanbul’un gereğinden fazla yaratılmış olan imarlı alanına yatırılmış sermayeyi harekete geçirmek, uluslararası şirketlerin yer aldığı emlak piyasasını canlı tutmak ve tüm bunları bir birikime dönüştürmek adına kamu yatırımlarının son derece önemli olduğunu da belirtmek gerekmektedir. (Keskinok, 2019:249-250). Dolayısıyla her şeyden önce belki de üzerinde durulması gereken temel mesele, tüm afet risklerine, korunması gereken doğal ve tarihi çevresine karşın sermayenin yoğunlaşarak dizginsiz bir kentsel büyüme yarattığı kent olarak İstanbul’u tartışmaktan geçmektedir.

## SONUÇ

Enformasyon çağı, toplumlar ve kentler üzerinde çeşitli baskılar ortaya çıkararak önemli değişim ve dönüşümlerin yaşanmasına neden olmuştur. Sanayi toplumunun yerini ağ toplumuna bırakmasıyla başlayan bu dönüşüm, kentlerin toplumsal yapılarında gerçekleşen kültürel, siyasal ve mekânsal değişimlerle birlikte yeni bir kavram olan enformasyonel kentin ortaya çıkmasına neden olmuştur.

Sanayi toplumundan ağ toplumuna geçiş olarak da ifade edilebilecek bu süreçte toplumsal kültürle birlikte kentsel form da değişmiştir. Günümüz kentlerine bakıldığında insanlar hala mekânları kullanmaktadır. Ancak burada değişen esas noktanın, ağ toplumunda gerçekleşen bütün günlük aktivitelerin akışlar uzamı etrafında örgütlenmesi olduğu ifade edilmektedir.

Sürecin kentsellik kavramı üzerindeki yansımalarını enformasyonel kent, mega kent, akışlar uzamı ve mekanlar uzamı gibi kavramlar üzerinden incelendiği bu çalışmada literatürde en çok karşılaştığımız söylem, “enformasyon çağına geçiş ve ağ toplumunun ortaya çıkışıyla birlikte, kentlerde sanal olan ile fiziksel olanın birbirinden ayırt edilemeyecek ölçüde iç içe geçtiği, kentlerin zapt edilemez ve hâkim olunamaz yapılarla dönüştüğü” olmuştur. Ancak bu bakış açısının teknolojik determinizme kaymak gibi çok ciddi bir handikapa sahip olduğu ifade edilmelidir. Çünkü teknoloji, kentsel değişimin tek belirleyicisi olarak kabul edilemez.

3 Ayrıntılı bilgi için bkz; Marcuse, 2008; Habermas, 2016

Castells'in de işaret ettiği gibi günümüzde, enformasyonizm ve kapitalizm arasında çok yakın bir takım ilişkiler vardır ve teknolojik gelişme, kapitalizmin yeniden yapılanmasında önemli bir rol üstlenebilmektedir. Bu yüzden enformasyon teknolojisi ve kentsel çevrenin karmaşık etkileşimlerini ekonomik, politik, toplumsal ve kültürel bağlamda ele almak, konuya daha açıklayıcı ve kapsayıcı bir yaklaşım çerçevesinde yaklaşmamızı sağlayacaktır. Çünkü kentsellik her zaman kamusalılıkların üretimi ile ilişkili bir olgudur. Kamusalılıkların üretimi de ortak bir takım ihtiyaçların hangi yollarla giderileceğiyle ilgili olduğundan, bu süreç her zaman toplumsal, siyasal, ekonomik ve ideolojik bir takım izdüşümlerde ifadesini bulmaktadır. Günümüz kentlerinde bu durum, kent mekânının kullanım değerinin, sermaye birikiminin devamlılığını sağlaması için sürekli bir değişim değerine dönüştürülmesi gerekliliği üzerinden ortaya çıkan pek çok çelişki ve gerilim çerçevesinde oluşmaktadır. Örneğin, kentsel yerleşimler arasındaki coğrafi yakınlıklar sosyo-ekonomik göstergeler çerçevesinde artarken, kentler içindeki ve ağlar arasındaki toplumsal mesafe hız kesmeden artmaktadır. Bu şekilde oluşan mekânsal farklılaşmalar ve sosyo mekânsal bölünmeler gettolaşma ve yüksek güvenli siterler formlarında yeni toplumsal-fiziksel yalıtım biçimlerini karşımıza çıkarmaktadır. Dolayısıyla küresel kapitalizm bugün büyük ölçüde, birbirine küresel ağlarla bağlanmış olan kent alanlarına biçilen önemli roller çerçevesinde varlığını sürdürmektedir. Bu minvalde çalışma boyunca ele alınan yeni çağ ve bunun ortaya çıkardığı yeni kentsellik örüntüleri, dünyanın farklı bölgelerinde farklı boyutlarla karşımıza çıksa da, aslında odaklanılması gereken nokta, *Henri Lefebvre*'nin 1970'lerde *Kentsel Devrim* adlı eserinde öngördüğü üzere, kapitalist kentleşme süreçlerinin gezegensel bir biçim olarak kentsel mekânlar ağının oluşmasını nihayet sağlamış olduğudur. İçinde bulunduğumuz çağın, toplumun ya da kentlerin özellikleri ve isimleri değişse de bir önceki çağda olduğu gibi bu çağda da tartışılması gereken temel sorunsallar aynıdır: Düzensiz mekânsal gelişme, sosyomekansal kutuplaşma, artan kentsel yoksulluk ve yoksunluk, bölgesel eşitsizlikler.

Söz konusu sürecin Türkiye kentselliğine yansımaları ise, ağ toplumuna geçişin temelleri büyük ölçüde oluşmadığından, ancak büyük kentler üzerinden gözlemlenebilmektedir. Türkiye'de özellikle küresel ağlarla önemli bağlantıları olan İstanbul'un, uluslararası sermayeye eklenme ve rekabette yer alma çabaları sonucu yaşam alanlarının meta hâline gelmesiyle birlikte, tarihsel ve doğal çevresini yok ederek genişlemesi ve sosyo-mekansal ayrışmanın artması gibi sorunlar sürecin kentsel olan üzerindeki olumsuz etkileri olarak ifade edilebilir. Başta İstanbul olmak üzere Türkiye'deki büyük kentlerin plansız büyümeleri, ülke ekonomisinden alınan payları diğer kentler aleyhine arttırarak bölgesel gelişmişlik farklarının ve kentler arası mekânsal kutuplaşmanın da artmasına neden olmakta ve sosyal adalet mekanizmasına her geçen gün toplum aleyhine daha çok darbe vermektedir.

Türkiye için görünen odur ki, ağ toplumuna dışarıdan eklenme çabaları sınırlı kalmakta ve hatta giderek "*kentsel olan*"ın daha çok içinin boşalmasına neden olmaktadır. Bu noktada öncelikli olarak tartışılması gereken konular ağ toplumu, enformasyonel kent ya da küresel kentlerin neresinde olduğumuz ya da girişimci kent, akıllı kent veya marka kent nasıl oluruz gibi meseleler değil de, sürekli dizginlenemez bir şekilde büyüyen kentlerin ne kadar irrasyonel olduğu ve bunların yarattığı toplumsal, siyasal ve ekonomik sorunların üstesinden nasıl gelineceğidir.

Kentsel mekânları şekillendiren temel müdahaleler kamu politikaları tarafından gerçekleştirilir. Kamu politikalarının da temel amacı, toplumun ihtiyaçlarına cevap vermek ve toplumsal sorunları çözmektir. İşte tam da bu yüzden, kent yönetimlerinin mega projelerden ziyade kentte yaşayan insanların ihtiyaçlarından ve yaşam kalitelerinden söz etmeleri; daha çok buna yönelik projeler gerçekleştirmeleri gerekmektedir. Bu bağlamda, bir an önce büyük kent odaklı ve plansız kentleşme eğilimlerine son verilmesi; özellikle orta ölçekli kentlerin göz önüne alındığı, sosyal adalet çerçevesinde oluşturulan kentsel politikaların oluşturulması gerekmektedir.

**KAYNAKLAR**

- BRENNER, Neil ve KEIL, Roger (2013), “*Küresel Kentlerden Kentselliğin Küreselleşmesine*”, **E-Makale - The City Reader** (Çev. Murat Üçoğlu), <http://www.birikimdergisi.com/guncel-yazilar/590/kuresel-kentlerden-kentselligin-kuresellesmesine#.WULovevyJIU> (Erişim Tarihi: 15.06.2017).
- CAPPELIN, Ricardo (1991), "*International Networks of Cities*", **Innovation Networks: Spatial Perspectives** (Ed. Roberto Camagni), Belhaven Press, London, ss.121-144.
- CASTELLS, Manuel (1998), “*Why The Megacities Focus? Megacities in The New World Disorder*”, **The Megacities Project**, [http://advantronsample2.com/publications\\_pdf\\_mcp018intro.pdf](http://advantronsample2.com/publications_pdf_mcp018intro.pdf) (Erişim Tarihi: 05.07.2017).
- CASTELLS, Manuel (2001), "*Local and Global: Cities in Netwok Society*", **Journal of Economic and Social Geography**, S.93(5), ss.548-558.
- CASTELLS, Manuel (2004a), “*Ağda Küreselleşme, Kimlik ve Toplum-Calhoun, Lyon ve Touraine’e Cevap!*”, **Küresel Kuşatma Karşısında İnsan** (Ed. Mustafa Armağan, Çev. Şahabettin Yalçın), Ufuk Kitap Yayınları, İstanbul, ss.107-139.
- CASTELLS, Manuel (2004b), “*Enformasyon Teknolojisi ve Küresel Kapitalizm*”, **Küresel Kuşatma Karşısında İnsan** (Der. Mustafa Armağan, Çev. Şahabettin Yalçın), Ufuk Kitap Yayınları, İstanbul, ss.139-175.
- CASTELLS, Manuel (2013a), **Enformasyon Çağı: Ekonomi, Toplum ve Kültür - Ağ Toplumunun Yükselişi** (Çev. Ebru Kılıç), İstanbul Bilgi Üniversitesi Yayınları, İstanbul, C.1.
- CASTELLS, Manuel (2013b), **Enformasyon Çağı: Ekonomi, Toplum ve Kültür - Kimliğin Gücü** (Çev. Ebru Kılıç), İstanbul Bilgi Üniversitesi Yayınları, İstanbul, C.2.
- DANIÉLS, Peter W. (1993), **Service Industries in The World Economy**, Balckwell, Oxford.
- DOĞAN, Ali Ekber. (2002), **Birikimin Hamalları: Kriz, Neoliberalizm ve Kent**, İstanbul, Donkişot Yayınları, İstanbul.
- DVİR, Ron (2005), “*Knowledge City, Seen as a Collage of Human Knowledge Moments*”, **Knowledge Cities: Approaches, Experiences, and Perspectives** (Ed. F. K. Carillo), Elsevier, London, ss.245-272.
- ERKAN, Hüsnü (1993), **Bilgi Toplumu ve Ekonomik Gelişme**, Türkiye İş Bankası Yayınları, Ankara.
- FRIEDMANN, John (1986), “*The World City Hypotesis*”, **Development and Change**, S.17, ss.69-83.
- GİDDENS, Anthony (2004), “*Manuel Castells’in Ağ Toplumunun Yükselişi Üzerine*”, **Küresel Kuşatma Karşısında İnsan** (Ed. Mustafa Armağan, Çev. Şahabettin Yalçın), Ufuk Kitap Yayınları, İstanbul, ss.177-182.
- GORDON, Richard (1994), **Internationalization, Multinationalization, Globalization: Contradictory World Economies And New Spatial Divisions of Labor**, University of California Center for The Study of Global Transformations, Santa Cruz - CA.
- HABERMAS, Jürgen (2016), **İdeoloji Olarak Teknik ve Bilim** (Çev. Mustafa Tüzel), Yapı Kredi Yayınları, İstanbul.
- HALL, Peter G. (1995), “*Towards a General Urban Theory*”, **Cities in Competition: Productive And Sustainable Cities For The 21. Century** (Der. John Brotchie vd.), Longman Australia, Melbourne.
- HARVEY, David (2006), **Sosyal Adalet ve Şehir** (Çev. Mehmet Moralı), Metis Yayınları, İstanbul, 2.Baskı.
- HARVEY, David (2010), **Postmodernliğin Durumu** (Çev. Sungur Savran), Metis Yayıncılık, İstanbul.
- HEPWORTH, Mark E. (1990), “*Planning for The Information City: The Challenge And Response*”, **Urban Studies**, S.4(27), ss.527-558.
- JOSEPH, Jaime (2001), “*Sustainable Development And Democracy in The Megacities*”, **From Unsustainable To Inclusive Cities** (Ed. David Westendorff), DRAFT UNRISD, Geneva, ss.108-126.



- KAYMAZ KOCA, Senem (2015), “*An Attempt at Conceptualizing The Information City, its Spaces And Their Potentials*”, **Megaron**, S.10(1), ss.1-13.
- KESKİNOK, Çağatay (2019), “*Kenti Tüketmek Üzerine*”, **Şehircilik Yazıları**, ODTÜ Basım İşliğı Yayını, Ankara, ss.129-135.
- KESKİNOK, Çağatay (2019), “*Siyasi İktidar, Kentsel Rantlar ve Çılgın projeler*”, **Şehircilik Yazıları**, ODTÜ Basım İşliğı Yayını, Ankara, ss.249-257.
- KESKİNOK, Çağatay (2019), “*’Son İstanbul’ Bir Türkiye Ütopyası Olabilir Miydi*”, **Şehircilik Yazıları**, ODTÜ Basım İşliğı Yayını, Ankara, ss.371-395.
- KOCACIK, Faruk (2003), “*Bilgi Toplumu ve Türkiye*”, **Cumhuriyet Üniversitesi Sosyal Bilimler Dergisi**, S.27(1). ss.1-10.
- LYON, David (2004), “*Ağ, Benlik ve Gelecek*”, **Küresel Kuşatma Karşısında İnsan** (Ed. Mustafa Armağan, Çev. Şahabettin Yalçın), Ufuk Kitap Yayınları, İstanbul, ss.89-105.
- MARCUSE, Herbert (2008), **Tek Boyutlu İnsan** (Çev. Aziz Yardımlı), İdea Yayınevi, İstanbul.
- MITCHELSON, Ronald L. ve WHEELER, James O. (1994), “*The Flow of Information in a Global Economy: The Role of The American Urban System in 1990*”, **Annals of The Association of American Geographers**, S.84(1), ss.87-107.
- OJALVO, Roysi (2008), “*Enformasyon Toplumunda Kentte Olmanın Yeni Biçimleri ve Kent Anlayışının Dönüşümü*”, **Yüksek Lisans Tezi**, İstanbul Teknik Üniversitesi Fen Bilimleri Enstitüsü, İstanbul.
- ÖZATAĞAN, Güldem (2016), “*Küreselleşme ve Mekân*”, **Kentsel Planlama Ansiklopedik Sözlük** (Der. Melih Ersoy), Ninova Yayıncılık, İstanbul, ss.320-321.
- SAIRAMESH, Jakka, ANANIA, Loretta ve LEE, Alison (2004), “*Information Cities*”, **Communications of The ACM**, S.2(47), ss.29-31.
- SASSEN, Saskia (1991), **The Global City: New York, London, Tokyo**, Princeton University Press, Princeton.
- SASSEN, Saskia (2005), “*The Global City: Introducing a Concept*”, **Brown Journal of World Affairs**, S.11(2), ss.27-43.
- ŞENGÜL, Tarık (2009), **Kentsel Çelişki ve Siyaset: Kapitalist Kentleşme Süreçlerinin Eleştirisi**, İmge Kitabevi Yayınları, Ankara.
- TOURAİNE, Alain (2004), “*Manuel Castells’in Enformasyon Çağ’ı Üzerine*”, **Küresel Kuşatma Karşısında İnsan** (Der. Mustafa Armağan, Çev. Şahabettin Yalçın), Ufuk Kitap Yayınları, İstanbul, ss.73-86.
- WEBSTER, Frank (2002), **Theories of The Information Society**, Routledge, London.
- YAYLI, Hasan (2010), “*Küreselleşmenin Kentler Üzerine Etkisi: İstanbul Örneği*”, **Selçuk Üniversitesi Sosyal ve Ekonomik Araştırmalar Dergisi**, S.12(24), ss.331-357.
- YİĞİTCANLAR, Tan, O’CONNOR, Kevin ve WESTERMAN, Cara (2008) “*The Making of Knowledge Cities: Melbourne’s Knowledge-Based Urban Development Experience*”, **Cities**, S.25, ss.63-72.