

KURİKİ HÖYÜK: YUKARI DİCLE VADİSİ'NDE KÜÇÜK BİR YERLEŞİM

Elif GENÇ¹

ÖZ

Bu çalışma, Ilısu Barajı ve HES Projesi kapsamında kazısı yapılan Kuriki Höyük yerleşimi ile ilgili genel sonuçları içermektedir. Kuriki Höyük, Batman Çayı'nın doğu yakasında ve Batman Çayı'nın Dicle Nehri'ne kavuştuğu noktada yer almaktadır. Yerleşme birbirine yaklaşık 70 m mesafede bulunan iki küçük tepeden oluşur (Kuriki Höyük 1 ve 2). Yedi yıl süren kazılar, yerleşimin Geç Kalkolitik Dönem'den MS 1. binyıla kadar ara kesintilerle devam ettiğini ortaya koymuştur. MÖ 4. binyıla kadar geriye giden en eski yerleşim, Kuriki Höyük 1'de saptanmış ve yerleşimin MÖ 3. binyılın başlarına kadar devam ettiği anlaşılmıştır. Uzun bir aradan sonra, MÖ 2. binyılın ikinci yarısında tekrar iskân edilmiş, Demir Çağı'nda yerleşim alanı her iki höyüğü kapsayacak şekilde genişlemiş, mezarlık alanı da bu dönemde kullanılmaya başlanmıştır. Hellenistik Dönem ve sonrasında ait kalıntılar tarımsal faaliyetler nedeniyle büyük oranda zarar görmüştür. Ancak, Kuriki Höyük 1'de MÖ 1. binin sonları ile MS 1. binin başları arasında kullanıldığı düşünülen büyük bir yapı grubu günümüze kadar korunagelmıştır. İki katlı olduğu düşünülen bina ve depo odası nehrin kolaylıkla görülebildiği stratejik bir noktaya konumlandırılmıştır. Kuriki Höyük, Yukarı Dicle Vadisi yerleşim yerleri ile paralel bir kültürü yansıtmakta, yerel unsurlarla birlikte bölgedeki siyasi değişimlerin izlerini barındıran küçük bir yerleşim görüntüsü çizmektedir.

Anahtar Kelimeler: Güneydoğu Anadolu, Yukarı Dicle Vadisi, Ilısu Barajı, Kuriki Höyük, Geç Kalkolitik Dönem, Demir Çağı

KURİKİ HÖYÜK: A SMALL SETTLEMENT IN THE UPPER TIGRIS VALLEY

ABSTRACT

This paper includes the common results about Kuriki Höyük, an ancient settlement that was excavated within the scope of the Ilısu Dam and HEP Project. Kuriki Höyük is located on the east side of the Batman River and at the point where the Batman Stream meets the Tigris River. The settlement consists of two small hills (Kuriki Höyük 1 and 2) which were located approximately 70 m apart. The seven-year excavations revealed that the settlement continued intermittently from the Late Chalcolithic period to the 1st millennium AD. The oldest settlement dating back to the 4th millennium BC was unearthed at Kuriki Höyük 1, and it seems that the settlement endured until the beginning of the 3rd millennium BC. After a long break, there were traces of a settlement belonging to the second half of the 2nd millennium BC at Kuriki Höyük. In the Iron Age, the settlement area was enlarged to cover both mounds, and the necropolis area was firstly used in this period. Although the remains of the Hellenistic period and its aftermath have been destroyed too much due to agricultural activities; a large building group, which have been used probably between the end of the 1st millennium BC and the beginning of the 1st millennium AD, has been preserved until the present day. The building, probably with two floors, is located at a strategic point where the river along with the storage room can easily be seen. Kuriki Höyük reflects a parallel culture with the settlements in Upper Tigris Valley, and a small settlement image with local elements and traces of political developments in this region.

Keywords: Southeastern Anatolia, Upper Tigris Valley, Ilısu Dam, Kuriki Höyük, Late Chalcolithic Period Age, Iron Age

¹ Dr. Öğr. Üyesi, Çukurova Üniversitesi, Fen Edebiyat Fakültesi, Arkeoloji Bölümü, egenc@cu.edu.tr, ORCID: 0000-0003-0508-7267

Received/Geliş: 22/03/2019 Accepted/Kabul:28/06/2019, Literature Review/Derleme

Cite as/Alıntı: Genç, E. (2019), "Kuriki Höyük: Yukarı Dicle Vadisi'nde Küçük Bir Yerleşim", *Çukurova Üniversitesi Sosyal Bilimler Enstitüsü Dergisi*, cilt 28, sayı 2, s.1-17.

Giriş

Yukarı Dicle Vadisi, Güneydoğu Anadolu Bölgesi'nin Dicle Bölümü'nde olup kuzey ve kuzeydoğudan Doğu Toros Dağları ile batıdan volkanik Karacadağ ve güneyden Mardin-Midyat Dağları ile çevrilidir. Birçok akarsu tarafından beslenen Dicle Nehri'nin hayat verdiği Yukarı Dicle Vadisi, Prehistorik dönemlerden itibaren toplumlar için önemli bir coğrafya olmuştur. Hammadde kaynağı, geniş tarım alanları, Mezopotamya'dan Suriye ve Anadolu içlerine uzanan ticaret yolları bölgenin cazibesini arttırmış ve siyasi güçlerin her daim ilgisini çekmiştir (Köroğlu, 1998, s. 7-10; Parker, 2001, s. 255-256).

Yukarı Dicle Vadisi yerleşim yerlerinden biri olan Kuriki Höyük, Batman il merkezinin 14 km güneyinde, Oymataş köyünün 1 km güneybatısında ve Batman Çayı'nın Dicle Nehri'ye kavuştuğu noktada yer almaktadır (Şekil 1). Yerleşim, zengin petrol yataklarına sahip Raman Dağı'nın batı sınırında ve Batman Çayı'nın doğu yakasında bulunmaktadır. Kuriki Höyük, birbirine 70 m mesafede bulunan iki küçük tepeden oluşur. Doğudaki Kuriki Höyük 1, batıdaki Kuriki Höyük 2 olarak adlandırılmıştır. Her iki höyük yaklaşık 250x100 m'lik bir alanı kaplar. Höyüklerin bulunduğu alan uzun yıllar tarım alanı olarak kullanılmıştır. Tarımsal faaliyetler höyüklerin gerçek görünümünü bozmuş, üst tabakalara ait kültürel dokuya büyük oranda zarar vermiştir. Kuriki Höyük 1, sadece küçük bir tepe görünümüne dönüşürken; Kuriki Höyük 2 yükseltisini yitirmiş, tarla düzlüğü seviyesine inmiştir (Şekil 2).

İlk kez 1988 yılında Güneydoğu Anadolu Projesi (GAP) kapsamında G. Algaze ve ekibi tarafından bölgede yapılan yüzey araştırmaları sırasında saptanan Kuriki Höyük, sistemli kazılar başlayana kadar birçok araştırmacı tarafından ziyaret edilmiştir (Algaze, 1989, s. 258, Fig. 2b, 70; Algaze vd., 1991, s. 213, Fig. 2b, 76; Parker, 1997, s. 235, Map 8, 76; Parker, 2003, s. 538-539, Tab. 2, T.76, Fig. 11, T 76; Barın vd., s. 2004, 129). 2009 yılında, Ilısu Barajı ve Hidroelektrik Santrali (HES) Projesi etki alanında kalan kültür varlıkların belgelenmesi ve kurtarılması amacıyla yapılan çalışmalar kapsamında Mardin Müzesi Müdürlüğü başkanlığında ve bu metnin yazarının bilimsel danışmanlığında kurtarma kazılarına başlanmıştır. 2009-2015 yılları arasında, her iki höyükte ve mezarlık alanında olmak üzere üç farklı alanda kazı çalışmaları gerçekleştirilmiştir. Bu çalışmalar sonucunda Geç Kalkolitik Dönem'den MS 1. binyılın başlarına kadar, bazı zamansal boşlukların da olduğu, farklı dönemler saptanmıştır (Şekil 3) (Genç, 2013, s. 229; Genç, 2016, s. 166; Genç vd., 2011, s. 147; Genç vd., 2013, s. 464-465; Genç vd., 2014, s. 297; Genç vd., 2015, s. 460; Genç ve Yıldız Köse, 2017, s. 279-286).

1. Kuriki Höyük 1

Doğudaki höyük, yaklaşık 55 x 45 m ölçülerinde, kuzey ve kuzeydoğu yönünde tarla seviyesinden 3.5 m, ana toprak seviyesinden 5 m, bugünkü nehir seviyesinden 14.5 m ve deniz seviyesinden 519 m yüksektedir. Höyük, 4 tabakalı ve 11 alt safhalıdır. En eski yerleşim Geç Kalkolitik Dönem'e kadar inmektedir (IVb tabakası). Bu aynı zamanda her iki höyüğün en eski dönemidir. Kuriki Höyük 1, MÖ 4. binyılın başlarından yaklaşık MÖ 3. binyılın başlarına kadar iskân edildikten sonra terk edilmiştir (IVa tabakası). Uzun bir aradan sonra, Demir Çağı'nda (III. tabaka) tekrar iskân edilen alan MS 4. yy'dan sonra bir daha yerleşilmemek üzere terk edilmiştir (II.-I. tabaka).

1.1. Geç Kalkolitik Dönem

Kuriki Höyük 1'in en eski iskânına ait izlere, II. tabakanın ana binasının koridorunda açılan 1 nolu sondajda (7.5x2 m) ve höyüğün doğu ve güney yamaçlarında ulaşılmıştır. Geç Kalkolitik Döneme tarihlenen IVb tabakası, ana topraktan itibaren dört alt safhaya ayrılmaktadır (IVb1-4). Üst üste gelen her bir safhanın mimari kalıntıları küçük ölçekli mekânlardan oluşur. İyi korunan mekânlardan birinin iç ölçüleri 4x5 m kadardır (Şekil 4, IVb1). Taş temelli, kerpiç duvarlı dikdörtgen veya ızgaraya benzer bir plan gösteren mekânlar sıkıştırılmış toprak tabanlıdır. Çoğu temel seviyesinde korunan ve yaklaşık 40-45 cm arasında değişen kalınlıktaki duvarlarda orta boy toplama taşları kullanılmıştır. Silo, ocak ve fırın kalıntıları mekânların içinden ve çevresinden açığa çıkartılmıştır. Silolardan birinde ele geçen karbonlaşmış mercimek, buğday ve arpa kalıntıları 100 kilogramı bulmakta ve bunlar yerleşimin ve bölgenin besin ekonomisine ışık tutmaktadır (Çakan vd., 2014, s. 110-111). Yanyana dizili fırınlardan biri oval, diğerleri 1.5-2 m çapında yuvarlak tabanlıdır. (Genç ve Yıldız Köse, 2017, s. 282, Res. 4-5). Üst bölümü korunmayan fırınların tabanları çakıl taşları ve seramik kırıkları ile döşenmiş ve kille sıvanmıştır. Yoğun kül kalıntılarının arasından ele geçen kap parçalardan bir kısmının içinde bitüm kalıntılarına rastlanmıştır (Şekil 5). Sadece fırınların çevresinden toplanan ve dikkat çekici bir yoğunluğa sahip olan bitüm kalıntılarının fırınlarla bağlantılı olduğu açıktır. Yakın Doğu'da, özellikle petrol kaynağı yakınlardaki pek çok yerleşim yerinde petrol ile ilişkili maddelere rastlanmakta ve bu maddelerin kullanımı geniş bir yelpaze sunmaktadır. Bunlar mimari, seramiğin onarımı ve boyanması, teknelerin kalafatlanması, aydınlanma gibi günlük yaşamın pek çok alanında kullanılmıştır (Connan vd., 1999, s. 33-35). Güneydoğu Anadolu Bölgesi'nde sayılı petrol/bitüm sızıntı alanları bulunmaktadır (Connan vd., 2013, Fig.1). Bölge kazılarında elde edilen sonuçlar daha çok bitüm kaynağının Eruh bölgesinden temin edildiği yönündedir (Connan vd., 2013, s. 17-18). Kuriki Höyük, Türkiye'nin zengin petrol rezervlerine sahip Batı Raman Dağı petrol sahasına yakın olmasına rağmen, bitüm kalıntıları ile ilgili yapılan ilk çalışmalar, diğer yerleşmelere olduğu gibi, Eruh kaynaklı olduğunu ortaya koymuştur (Kavak vd., 2017, s. 32).

Geç Kalkolitik Dönemin baskın olan seramik grubu bitki katkılı saman yüzlü (chaff-faced ware) kaplardır. Bu kaplar, ilk kez Amuk Ovası F safhasında tanımlanmıştır (Braidwood, R. ve Braidwood, L. 1960, s. 232-238). Saman yüzlü kaplar, Kuzey Mezopotamya'dan batıda Akdeniz kıyısına, kuzeyde Güney Kafkasya'ya, doğuda Zagros Dağları'na kadar geniş bölgede görülen Geç Kalkolitik 2-4 evrelerinin (MÖ 4200-3300) en karakteristik kap grubudur (Marro, 2010, s. 36-41; Helwing, 2012, s. 204). Söz konusu kap grubu içinde en belirgin formlar çekiç başlı çanaklar (hammerhead rimmed bowls) (Şekil 6, a-b) ve omurgalı pişirim kaplarıdır (carinated casserole cooking pots) (Şekil 6, c-d). Bunlar, Kuzey Suriye ve Güneydoğu Anadolu Bölgesi'nde yerel Geç Kalkolitik 3'ün en karakteristik kap formlarıdır (Yukarı Dicle Vadisi'nde: Laneri vd., 2009, s. 230, Hirbemerdon; Creekmore, 2007, s. 92-93, Fig. 10/B-D, Fig. 11/F, Fig.12/B-D, Kenantepe 7-5; Sağlamtimur ve Kalkan, 2015, Fig. 6-7, Fig. 8/1-8, Başur; Fırat Vadisi'nde: Pollock ve Coursey, 1995, s. 104-107, Fig. 2, Fig. 5-6/G-H; Pearce, 2000, s. 117-118, Fig. 9, 10, Hacinebi B1-B2; Balossi Restelli, 2006, s. 26-28, Fig. 6-8, Zeytinlibahçe; Algaze vd., 1990, s. 254-256, Pl. 31/A-K, Pl. 32, Pl. 33/D-J, Lev. 145/B-C, Kurban VIB-A; Hoh, 1981, s. 44, 53, Fig. 11/7-8, Fig. 15/9, Hassek; Habur Bölgesi'nde: Schwartz, 1988, Fig. 52/3,7-8, Fig. 54/1-2, Fig. 57/1-3, Fig. 59, Tell Leilan V-IV; Oates, D. ve Oates, J. 1993,

s. 185, 192-193, 197, Fig. 33, Fig. 51/25, Fig. 52/42-44, Fig. 54, 67, 69-70, Tell Brak TW14-16).

Geç Kalkolitik Dönemin diğer bir seramik grubu mineral katkı kaplardır (grit-tempered ware). Mineral katkı kaplar, saman yüzü kaplara oranla daha az sayıda ele geçmiştir. IVb tabakasının son safhasında görülen (IVb1) mineral katkı çark yapımı, ince cidarlı iyi fırınlanmış kaplardan (Şekil 6, e-f) sarkık akıtacak (drooping spouted jars) ve uzun ip delikli tutamaklı kaplar (nose-lug) (Şekil 6, g-h) Güney Mezopotamya'nın Geç Uruk kültürüne ait kap formları arasında bilinmektedir. (Oates, D. ve Oates, J. 1993, Fig. 49/3 TW12, Tell Brak; Frangipane, 2004, cat.no:37, Arslantepe VIA; Frangipane vd., 2011, s. 2, Şek. 3/b, Zeytinlibahçe; Pearce, 2000, s. 121, Fig. 17, Hacinebi).

1.2. Geç Kalkolitik Dönem'den Erken Tunç Çağı'na geçiş (MÖ 4. binyılın sonu 3. binyılın başları)

MÖ 4. binyılın sonları ile 3. binyılın başlarına tarihlenen IVa tabakası iki alt safhaya ayrılmaktadır (IVa1-2). Sondaj alanında alttaki IVa2'de biri çukur tarafından kesilen birbirine paralel iki taş duvar sırası, ocak tabanı ve bu yapılarla çağdaş olduğu düşünülen 5-6 aylık bir bebeğe ait sanduka mezar ile IVa1'de birkaç çukur dışında mimari kalıntıya rastlanmamıştır (Genç vd., 2011, s. 146). Höyüğün doğu yamacında IVa2'de taş örgülü üç duvarı da korunmuş küçük bir mekân ile IVa1'de birkaç taş duvar dizisi dışında mimari iyi korunmamıştır (Şekil 4).

Geç Kalkolitik Dönemin saman yüzü kapları sayıca azalırken, mineral katkı kaplar çoğalmıştır. Saklı astar bezemeli (reserved-slip ware), ip delikli tutamaklı (vertically-pierced lugged) ve yüksek kaideli formların yanı sıra az sayıdaki ince nitelikli Ninive V tipi seramik yeni bir grup olarak ortaya çıkmaktadır (Şekil 6, i-m) (Pearce, 2000, s. 121, Fig. 16/b,d,g,h, Hacinebi ETÇİ; Creekmore, 2007, s. 94, Fig. 4/I, J, L, M, Fig. 5/J, I, Fig. 6/F, G, Res. 8/L, Kenantepe ETÇİ; Ökse vd., 2001, s. 603, Res. 7/10, Salat Tepe; Şenyurt, 2002, s. 678, Şek. 6; Şekil 14, Aşağı Salat ETÇ başları; Frangipane ve Bucak, 2001, Şek. 7 üst, Zeytinlibahçe).

1.3. Demir Çağı

Demir Çağı bulgularına höyüğün güney yamaçlarında ulaşılmıştır (IIIa-c). Erken Demir Çağı kapları arasında yer alan ve çoğu el yapımı, ağız kenarı yivli ve/veya yumru bezemeli kaplar (grooved ware) atık çukurlarından ele geçmiştir (Şekil 7, e-f). Bölgede tanınan söz konusu kaplar, MÖ 12-10. yüzyıllarda Kuzey Batı İran ve Kafkasya'dan Doğu Anadolu'da Fırat Nehri'ne kadar Yukarı Dicle Vadisi de dahil olmak üzere geniş bir coğrafi alana yayılmış ve MÖ 8. yüzyıla kadar kullanım görmüştür (Kroll, 2005, s. 65-66; Hauptmann, 1976, s. 50-51, Pl. 46/2-3,5, Pl. 54, Pl. 55/1, 3, Norşuntepe; Bartl, 1995, s. 206; Esin, 1970, Lev. 7, Tepecik; Sevin, 1988, s. 52; Konyar, 2005, s. 105; Schachner, 2003, Res. 6, Gricano; Parker vd., 2003, Fig. 6, Kenantepe; Matney ve Rainville, 2005, Fig. 4-5, Ziyaret Tepe; Ökse ve Görmüş, 2013, s. 173-174, Res. 12, Salat Tepe; Ökse vd., 2014, s. 139-142; Laneri, 2013, s. 242-243, Res. 13, Hirbemerdon Tepe; Pulhan ve Blaylock, 2013, s. 400-402, Res. 17, Gre Amer; Kozbe, 2006, Res. 13-18, Kavuşan Höyük, Köroğlu, 1998, s. 54, Res. 16, Üçtepe çevresi; Karg, 2002, s. 705, 715, Şek. 3, Gre Dimse; Tekin, 2004, s. 429, Şek. 8, 7-12, Hakemi Use).

Orta Demir Çağı/Yeni Assur Döneminde, höyüğün güney yamacına teraslı bir yapı inşa edilmiştir (Şekil 8, III. tabaka). Kuzeybatı-güneydoğu yönlü 20 x 11 m

ölçülerinde korunan yapı yedi odalıdır. Yapının taş temelli duvarları çeşitli onarım izlerine sahiptir. Odalar sıkıştırılmış toprak tabanlı veya taş döşelidir. Tabanlar ayrıca kum ve bitüm karışımı bir sıva ile de sıvalıdır. Kuriki Höyük sakinleri, Geç Kalkolitik Dönem'den itibaren tanıdığı petrol ile ilişkili maddeleri Demir Çağı'nda evlerinde yalıtım malzemesi olarak kullanmıştır. Yeni Assur Döneminin yerli seramik özelliğini yansıtan saman katkılı hamurlu kaplarından dışa kalınlaştırılmış ağız kenarı oluklu çanaklar ve boyunlu çömlekler en çok rastlananlardır (Şekil 7, g-j) (Matney ve Rainville 2005, Fig. 16/23, Ziyaret Tepe; Guarducci ve Laneri 2010, Fig. 14/80-85, Hirbemerdon Tepe; Kozbe 2006, 499, Res. 20/2-11, Res. 25, Kavuşan Höyük; Karg 2002, Şek. 7/b-d, Gre Dimse; Anastasio 2007, Abb. 109/4-6, Abb. 110, Abb. 122/4-8). Yeni Assur Dönemi linear üsluplu silindirik mühürleri (Genç, 2017, s. 121-128), MÖ 7. yüzyıla tarihlenen yay biçimli ve üçgen biçimli iki tunç fibula (Pedde, 2001, s. 488, 490, Fig. 2/12 B3 grubu, Fig. 7; Fig. 2/13 D1.5 grubu) ve benzerleri MÖ 1. binin ilk yarısına tarihlenen çıplak kadın tasvirli pişmiş toprak plaka bu dönemin diğer buluntuları arasındadır. Bölge kültürü ile bağlantılı olan pişmiş toprak plakalar, özellikle çıplak tasvir edilmiş olanlar, İhtar veya Astarte ile ilişkilendirilmektedir (Pruß, 2010, s.151, 155, Taf. 19).

Geç Demir Çağı'nda, II. tabaka depo odasının altında sınırlı alanda açığa çıkartılan taş döşeli taban üzerinde iki adet kil sıvalı tekne, yarısı korunmuş küp, öğütme taşları, sırlı çanak ve boyalı vazo parçası dönemin mutfak kalıntısı buluntularıdır.

1.4. MÖ 1. binin son yüzyılları ile MS 1. binin ilk yüzyılları

Höyüğün en üst seviyesine konumlanmış olan ana bina ve depo odasından oluşan iki büyük yapı Kuriki Höyük'ün en iyi korunan yapılarıdır (Şekil 8, II. tabaka). Ana bina kuzeydoğu-güneybatı yönlü olup 19.30 x 18 m ölçülerindedir. Taş temelli, kerpiç duvarlı ve oda tabanları sıvalıdır. İki farklı duvar inşa tekniğine sahip olan bina, önce düzgün kesilmiş iri blok taşlarla inşa edilmeye başlanmış, sonra daha küçük taşlarla tamamlanmıştır. Duvarların kalınlığı 1.50 m'dir. Höyüğün şekline bağlı olarak duvarların yüksekliği değişkenlik göstermektedir. Binanın orta bölümünde kerpiç ile birlikte duvarların korunan yüksekliği 1.30 m'dir. Ortada uzun bir koridoru ve koridorun iki kenarında üçer odadan oluşan toplam altı odası vardır. Odalar farklı boyutlardadır. 3 ve 6 numaralı küçük odalar merdiven odası olmalıdır. 5 nolu odada duvara bitişik yüksek tabanlı bir ocak bulunmaktadır. Duvarların kalınlığı ve iki merdiven odasının bulunması yapının birden fazla kata sahip olduğuna işaret etmektedir. Korunan bölüm binanın bodrum katı olmalıdır. Batıdaki ikinci yapı, 14.30 x 3.85 m ölçülerinde, dikdörtgen planlı ve tek odalıdır. Yapının planı ve boyutu ana bina ile açıkça ilişkili olduğunu gösterir. Duvar inşa tekniği, ana binanın tamamlanma aşamasındaki tekniğe benzerdir. Her iki yapı, Batman Çayı ile Dicle Nehri'nin birleştiği noktayı çok iyi görecektir şekilde inşa edilmiştir. Yapıların konumu işlevleri ile de yakından bağlantılı olmalıdır. Bunlar, nehirleri kolaylıkla görebilen veya denetleyebilen bir çeşit karakol, istasyon veya han olarak kullanılmış olabilir. Ana binadan ele geçen az sayıdaki buluntulardan biri 5 nolu odanın tabanı üzerinden gelen sırlı çanak, diğeri Roma Dönemi'nden tanınan tunç fibuladır (Waldbaum, 1983, s. 116/681-682, Pl. 43/681-682 MS 1.-2. yy.). Söz konusu odadaki fırının çevresinden toplanan bitki kalıntılarında elde edilen radyo karbon analiz sonucu yaklaşık MÖ 2.-1.yy. aralığını vermiştir. Bina muhtemelen MÖ 3. yy'da Hellenistik/Seleukos Dönemi'nde inşa edilmiş, Parth Dönemi'nden MS 1. binin ilk

yüzyıllarına kadar kullanılmıř ve MS 4. yy'ın ilk yarısından sonra terk edilmiř olmalıdır (D'Agostino ve Genç, 2018, 25).

2. Kuriki Höyük 2

Batıdaki ikinci höyük tarımsal faaliyetlerden çok daha fazla etkilenmiř ve höyüğün üst tabakalarına ait kültürel doku ciddi oranda zarar görmüřtür. Höyüğün ana topraktan yükseklięi yaklaşık 2 metredir. Ana topraktan itibaren en erken yerleřim Geç Tunç Çaęı'na aittir (III). Orta Demir Çaęı'ndan (II) Hellenistik (I-0) ve sonrasına ait dönemler, höyüğün orta bölümünde sınırlı alanlarda, özellikle çok sayıdaki silo/atık çukurlarından gelen çanak-çömleklerle tanımlanmıřtır.

2.1. Geç Tunç Çaęı

Geç Tunç Çaęı buluntularına J/11-12 plan karelerinde küçük bir alanda ulařılmıřtır (Şekil 3). III. tabakaya ait Nuzi malları tipinde bir kaç boyalı kap parçası, Mitanni/Orta Assur tipi yayvan ve omurgalı çanaklar, çömlek ve yaprak biçimli tunç ok ucu bu dönemin az sayıdaki buluntuları arasındadır (Şekil 7, a-d) (Pfälzner, 1995, Taf. 1-2, Taf. 9/d, Taf. 11, Taf. 68/a-b, Taf. 98/h-i, Taf. 167/a, Taf. 193/b; Postgate vd., 1997, Pl. 28-37; Oates vd., 1997, Pl. 181/4; Pl. 184/62, Pl. 181/20, 24; Kozbe, 2006, Res. 2/1-2, Res. 11-12; Anastasio, 2007, Abb. 14/1-2, 4; Duistermaat, 2008, Fig. IV/16,b, Fig. IV/43,c, Fig. IV/20,h-i, Fig. IV/103,n.)

2.2. Orta Demir Çaęı

Batı höyüğünde bu döneme tarihlenmesi muhtemel tař temelli, kerpiç duvarlı büyük bir yapı gün ışığına çıkartılmıřtır (Şekil 9, II. tabaka). Kuzeybatı-güneydoęu yönlü 28.5 x 20.6 m ölçülerinde korunan yapının kuzey dıř duvarı 2.10 m, iç duvarları 1.50-1.55 m kalınlıktadır. Tarımsal faaliyetler ve Geç Demir/Hellenistik Dönem çukurları tarafından büyük zarar gören yapının sadece 9 odası açığa çıkartılabilmemiřtir. Tař temel seviyesinde korunan duvarların üst dolgusunda yoğun kerpiç döküntüsüne rastlanması, yapının kerpiç duvar örgüsüne sahip olduęunu göstermektedir. Ancak gerek yapının planı ve gerekse ele geçen az sayıdaki buluntu yapının iřlevini belirlemede yeterli olmamıřtır.

2.3. Geç Demir Çaęı/Hellenistik Dönem

Geç Demir/Hellenistik Döneme ait buluntular, planı çok iyi anlařılamayan bir kaç tař duvar sırasının oluřturduęu mekân kalıntılarında ve çukurlardan elde edilmiřtir. Ağız kenarı oluklu çömlek parçaları (Şekil 7, k-l) ve üçgen, dalgalı boya bezemeli kap parçaları en çok rastlanlar arasındadır. Açık renk astar üzerine kırmızı/kahverengi boya ile üçgen bezeme ve yatay bantlar arasındaki dalgalı hatlardan oluřan boya bezemeli kaplar, Hellenistik Dönem kapları ile birlikte ele geçmiřtir. Benzerleri Hirbemerdon, Gre Amer, Kavuşan Höyük, Giricano, Salat Tepe, Ziyaret Tepe ve Üçtepe gibi dięer Yukarı Dicle Vadisi yerleřmelerinden bilinmektedir (Laneri, vd., 2006, s. 160, Fig. 13, Hirbemerdon; Pulhan ve Blaylock, 2013, Res. 15-16, Gre Amer; Kozbe, 2006, Res. 28-29, Kavuşan; Schachner, 2004, s. 506, Şek. 5, Giricano; Ökse ve Görmüş, 2006, s. 182, Res. 42, Salat Tepe; Matney vd., 2007, s. 43-44, Fig. 16, Ziyaret Tepe; Köroęlu, 2008, s. 340, Üçtepe). Doęu Anadolu, Kuzeybatı İnan ve Yukarı Dicle Vadisi'ni kapsayan geniř bir coęrafyada görülen üçgen ve fisto bezemeli çanak-çömlekler, "triangle ware" veya "festoon ware" olarak adlandırılan grup içinde deęerlendirilmektedir (Kozbe, 2006, s. 499; Köroęlu,

2008, s. 337, 341). Hellenistik Dönem'e tarihlenen pişmiş toprak figürün başı, balık tabağı, iğ biçimli unguentarium ve amfora atık çukurlarından ele geçmiştir (Mallowan, 1966, Fig. 293-294; McMahon, 1996, Fig. 16/A; Christensen ve Johansen, 1971, Fig. 1; Berlin, 1997, Fig. 12, PW99 HELL 2A-C=Late Hellenistic, Pl. 14, Pl. 76, PW104 MÖ 125-80, Fig. 15, PW519 HELL.2A-C=Late Hellenistic MÖ 125-80, Pl. 17, PW158-159).

3. Mezarlık Alanı

Mezarlık, yerleşim alanının güneyinde yaklaşık 70 x 20 m'lik bir alana yayılmıştır (Şekil 3). MÖ 1. binin ikinci yarısına tarihlenen farklı tipte 63 mezar ve 72 birey açığa çıkartılmıştır (Açikkol Yıldırım vd., 2014, 203-204). Mezarlardan 37'si taş sanduka, 23'ü basit toprak ve 3'ü çukur mezar tipindedir. Mezarlar genelde tek birey içindir. Ancak taş sanduka mezarların bazıları birden fazla birey için kullanılmıştır. Mezarların çoğunda mezar eşyasına rastlanmamıştır. Az sayıda ele geçen buluntulardan pişmiş toprak kaplar; tunçtan ayna, sürme kabı ve çubuğu; demir makas; tunçtan fibula, yılanbaşı bilezik ve küpeler; tunçtan ve demirden yüzük ve kolye taneleri mezarlığın tarihine ışık tutmaktadır (Moorey, 1980, Fig. 15, Fig. 16/397-398).

Sonuç

Yukarı Dicle Vadisi'ne yerleşen toplumlar, Neolitik Dönem'den itibaren Dicle Nehri ve kollarına yakın alanları iskân yeri olarak seçmişlerdir. Nehir vadisine hakim ve geniş tarım alanlarına sahip yerleşmeler, daha sonraki dönemlerde önemli merkezlere dönüşmüştür (Karadoğan ve Kozbe, 2013, s. 553, Şekil 7-8, 10). MÖ 4500-3000 yılları arasında bütün Yakındoğu'yu etkileyen iklim değişiklikleri Mezopotamya'da üç kurak evrenin yaşanmasına neden olmuştur (Clarke vd., 2016, s. 117). Geç Kalkolitik Dönem'de yaşanan kurak evreler, Dicle ve Fırat Nehri kıyısında yaşayan toplumlarda sosyal değişimlere yol açmıştır (Clarke vd., 2016, s. 114). İklimdeki kuraklaşmaya bağlı olarak nehir sularının nehir tabanına çekilmesi, içme suyu, nehir ulaşımı ve sulu tarım gibi faktörler, yerleşim alanlarının nehir kıyısına daha yakın kurulmasını sağlamıştır (Karadoğan ve Kozbe, 2013, s. 553). Kuriki Höyük sakinleri benzer çevre ve iklim koşullarına bağlı olarak, ilk kez MÖ 4. binyılın başlarında doğudaki alana yerleşmişlerdir. Bu alanı tercih etmelerinde, çevreye hakim konumu ve geniş tarım alanları etkili olmuş olmalıdır. Kuriki Höyük'ün en erken yerleşimi, yerel Geç Kalkolitik kültürünü yansıtan küçük bir köy yerleşmesidir. Söz konusu dönemde geniş coğrafi bölgeye yayılan saman yüzlü seramik geleneği Kuriki Höyük için de baskın seramik grubu olmuştur. Kuzey Suriye, Güneydoğu Anadolu-Kuzey Mezopotamya bölgelerinde Geç Kalkolitik 3'ün en karakteristik kap formlarından çekiç başlı çanaklar ve omurgalı pişirim kapları IVb tabakasının da en belirleyici kaplarıdır. Dönemin sonlarına doğru mineral katkılı ve çark yapımı Güney Mezopotamyalı Geç Uruk kültürüne özgü kaplara ait parçalar, saman yüzlü kaplara oranla daha az sayıda görülmektedir. Geç Uruk özellikli kapların ele geçmesi, Kuriki Höyük'ün nehre olan konumu ile yakından ilişkili olmalıdır. IVb'de Geç Uruk benzeri kap parçalarının, IVa'da ise Ninive V türü kapların sayıca azlığı, Geç Kalkolitik Dönem'den Erken Tunç Çağı başlarında kadar kap formlarında ve üretim tekniğinde görülen bazı yenilikler dışında, yerel kültürün saman yüzlü kaplarının hakim grup olması, yerleşimin sürekliliğini yansıtmakta ve dış müdahale değişiklikleri olmaksızın yerel üretimin varlığını desteklemektedir.

Kuriki Höyük, Erken Tunç Çağı başlarında terk edildikten uzun bir süre sonra Geç Tunç Çağı'nda yeniden iskân edilmiştir. Mitanni/Orta Assur tipi kapların varlığı bölgedeki siyasi gücün izlerini barındırmaktadır. Orta Assur hâkimiyetinin zayıflaması sonucu bölgede siyasi boşluk oluşmuş, kuzeyden gelen halkların etkisi ile ağız kenarı yivli Erken Demir Çağı kaplarının üretimi yaygınlaşmıştır. Ağız kenarı yivli kaplar çok sayıda ele geçmesine rağmen, sınırlı sayıdaki mimari kalıntı yerleşimin bölge içindeki konumunun anlaşılmasını zorlaştırmaktadır. Assur İmparatorluğu'nun bölgede tekrar siyasi güç olarak görüldüğü dönemde, yerleşim her iki höyüğü kapsayacak şekilde genişlemiştir. Yukarı Dicle Vadisi, kuzeyden gelebilecek Urartu tehlikesinin önlenmesi ve ham madde ihtiyacının karşılanması bakımından Assur ülkesi için çok büyük bir öneme sahipti (Koroğlu, 1998, s.2; Parker, 2001, s. 2, 8, 165). Vadi, aynı zamanda Assur ülkesinin yayılım politikası olarak uyguladığı tarıma dayalı koloncilik kapsamında şehirlerin gıda ihtiyacının karşılandığı bir bölgeydi (Parker, 2003, s. 526, 541, 547). Bu bağlamda, nehirlerin keşisme noktasında bulunan ve etrafı geniş tarım arazileri ile çevrili olan Kuriki Höyük, Yeni Assur Dönemi tarım köyleri için uygun bir alana sahiptir.

Batman ilini kapsayan coğrafya, Roma-Bizans (Batı) ile Parth-Sasani (Doğu) güçleri arasındaki savaşlarda sınır bölgesi konumundadır (Lafli, 2009, s. 186-187). Siyasi gücün sık sık el değiştirdiği bu dönemlerde, bölge kontrolünü elde tutmak amacıyla stratejik yerlere kaleler, köprüler ve yollar inşa edilmiştir (Lafli, 2009, s. 187). Antik kaynaklarda adı geçen ve henüz yeri saptanamamış olan MS 6. yy. askeri garnizonu Shemkharth için önerilen yerlerden biri, Batman Çayı ile Dicle Nehri'nin birleştiği noktanın doğusu Oymataş köyü yakınlarıdır (Barın, 2009, s. 62). Kuriki Höyük'ün bir kilometre yakınındaki Oymataş Köyü ve çevresinde, Dicle Nehri boyunca çok sayıda kaya mezarları ve kilise kalıntıları söz konusu dönemlerin izlerini barındırmaktadır (Barın, 2009, s. 52-54). Kuriki Höyük 1'de MÖ 3. yy'da inşa edilen ve yaklaşık MS 4. yy ilk yarısına kadar kullanıldığı düşünülen ana binanın ve depo odasının nehirlerle olan stratejik konumu, boyutu ve inşa tekniği, iyi organize olmuş bir otoritenin varlığını kanıtlar. Söz konusu yapılar, nehirler boyunca olası kullanım yollarının güvenliğini sağlayan, bir kontrol noktası olarak, karakol veya istasyon gibi kullanılmış olabilir. Bölge güçleri arasında zaman zaman doğal sınır olan Batman Çayı ve Dicle Nehri Kuriki Höyük'ün stratejik önemini arttırmış olmalıdır. Kuriki Höyük'ün Batman Çayı ve Dicle Nehri ulaşım yollarının güvenliğini sağlayan bir kontrol noktası olarak kullanılmış olduğu kanaati güçlenmektedir.

Teşekkürler

Kazılar; Kültür ve Turizm Bakanlığı, Kültür Varlıkları ve Müzeler Genel Müdürlüğü'nün izinleri ve Devlet Su İşleri Genel Müdürlüğü'nün maddi destekleri ile 2009-2010 yıllarında Mardin Müzesi Müdürlüğü başkanlığında, 2011-2016 yıllarında Batman Müzesi Müdürlüğü başkanlığında ve danışmanlığında yürütülmüştür. Ayrıca, Çukurova Üniversitesi, Bilimsel Araştırma Projeleri Birimi tarafından "FEF2012KAP1: 2012-2013 Yılı Batman Kuriki Höyük İnterdisipliner Çalışması" projesi ile de çalışmalar desteklenmiştir.

Kaynaklar

- Açıkkol Yıldırım, A., Gözlük Kırmızıoğlu, P. ve Genç, E. (2014). Kuriki Höyük İskeletleri. 29. *Arkeometri Sonuçları Toplantısı*, 203-215.
- Algaze, G. (1989). A New Frontier: First Results of the Tigris-Euphrates Archaeological Reconnaissance Project, 1988. *Journal of Near Eastern Studies*, 48(4), 241-281.
- Algaze, G., Evins, M.A., Ingraham, M.L., Marfoe, L. ve Yener, K.A. (1990). *Town and Country in Southeast Anatolia, Vol.II: The Stratigraphic Sequence at Kurban Höyük*. OIP 110. Chicago, Illinois: The Oriental Institute of the University of Chicago.
- Algaze, G., Breuninger, R., Lightfoot, C. ve Rosenberg, M. (1991). The Tigris-Euphrates Archaeological Reconnaissance Project: A Preliminary Report of the 1989-1990 Seasons. *Anatolica*, XVII, 175-239.
- Anastasio, S. (2007). *Das obere Habur-Tal in der Jazira zwischen dem 13. und dem 5. Jh. v. Chr: Die Keramik des Projektes Prospection archéologique du Haut-Khabur Occidental (Syrie du N.E.)*. Firenze: Centro editoriale toscano.
- Balossi Restelli, F. (2006). The local Late Chalcolithic (LC3) occupation at Zeytinli Bahçe (Birecik, Şanlı-Urfa): the ceramic production. *Anatolian Studies*, 56, 17-46.
- Barın, G. (2009). Batman ve Yöresinin Arkeolojik Geçmişi Üzerine Gözlemler. İn S. Cöhce ve A. Çevik (Eds.), *I. Uluslararası Batman ve Çevresi Tarihi ve Kültürü Sempozyumu*, Bildiriler I (s. 50-62). İstanbul: Batman Valiliği.
- Barın, G., Akın, E. ve Şahin, F.S. (2004). Iısu Klasik Yüzey Araştırmaları 2002. 21. *Araştırma Sonuçları Toplantısı*, (1), 127-138.
- Bartl, K. (1995). Some Remarks on Early Iron Age in Eastern Anatolia. *Anatolica*, XXI, 205-212.
- Berlin, A. (1997). The Plain Ware. In Herbert, S.C. (Ed.), *Tell Anafa II,i. The Hellenistic and Roman Pottery* (s. 1-246). Michigan: Ann Arbor.
- Braidwood, R. ve Braidwood, L. (1960). *Excavations in the Plain of Antioch I*. OIP LXI, Chicago, Illinois: The Oriental Institute of the University of Chicago.
- Christensen, A.P. ve Johansen, C.F. (1971). *HAMA. Fouilles et recherches 1931-1938, III2. Les poteries hellénistiques et les terres sigillées orientales*. Copenhagen: Nationalmuseet.
- Clarke, J., Brooks, N., Banning, E.B., Bar-Matthews, M. vd. (2016). Climatic changes and social transformations in the Near East and North Africa during the 'long' 4th millennium BC: A comparative study of environmental and archaeological evidence. *Quaternary Science Reviews*, 136, 96-121.
- Connan, J., Evershed, R.P., Biek, L. ve Eglinton, G. (1999). Use and Trade of Bitumen in Antiquity and Prehistory: Molecular Archaeology Reveals Secrets of Past Civilizations (and Discussion). *Philosophical Transactions: Biological Sciences* 354(1379), Molecular Information and Prehistory (Jan.29), 33-50.
- Connan, J., Kozbe, G., Kavak, O., Zumberge, J. ve Imbus, K. (2013). The bituminous mixtures of Kavuşan Höyük (SE Turkey) from the end of the 3rd millennium (2000 B.C.) to the Medieval period (AD 14th century):Composition and origin. *Organic Geochemistry*, 54, 2-18.
- Creekmore, A. (2007). The Upper Tigris Archaeological Research Project (UTARP):A Summary and Synthesis of the Late Chalcolithic and Early Bronze Age Remains from the First Three Seasons at Kenan Tepe. *Anatolica*, XXXIII, 75-128.

- Çakan, H., Genç, E., Kavak, S. ve Aslan, F. (2014). Kuriki Höyük (Batman) Kazısında Ortaya Çıkarılan Silonun Arkeobotaniksel Yönden Değerlendirilmesi. 29. *Arkeometri Sonuçları Toplantısı*, 107-114.
- D'Agostino, A. ve Genç, E. (2018). A small settlement at the confluence of the Batman and Tigris rivers (SE Turkey): Kuriki Höyük and the evidence from the Late Iron Age to the Parthian period. *Anatolica*, XLIV, 1-42.
- Duistermaat, K. (2008). *The Pots and Potters of Assyria*. Technology and Organisation of Production, Ceramic Sequence and Vessel Function at Late Bronze Age Tell Sabi Abyad, Syria. Turnhout: Brepols.
- Esin, U. (1970). Tepecik Kazısı 1968 Yılı Önraporu. *1968 Yaz Çalışmaları, ODTÜ Keban Projesi Yayınları*, 1(I), 147-172.
- Frangipane, M. (2004). *Arslantepe*. Alle Origini del Potere. Arslantepe, la collina die leoni. Milano: Electa.
- Frangipane, M. ve Bucak, E. (2001). 1999 Yılı Zeytinlibahçe Höyük Kazı ve Araştırmaları. In N. Tuna, J. Öztürk ve J. Velibeyoğlu (Eds.), *Ilisu ve Kargamış Baraj Gölleri Altında Kalacak Arkeolojik ve Kültür Varlıklarını Kurtarma Projesi 1999 Yılı Çalışmaları* (s. 65-131). Ankara: ODTÜ-TAÇDAM.
- Frangipane, M., Di Nocera, G.M. ve Siracusano, G. (2011). Zeytinlibahçe (Urfa) Höyük'deki Araştırmalar: 2002 Kazı Sezonu. In N. Tuna ve O. Doonan (Eds.), *Ilisu ve Kargamış Baraj Gölleri Altında Kalacak Arkeolojik ve Kültür Varlıklarını Kurtarma Projesi 2002 Yılı Çalışmaları I* (s. 1-34). Ankara: ODTÜ-TAÇDAM.
- Genç, E. (2013). Kuriki Höyük 2011 Yılı Kazısı. 34. *Kazı Sonuçları Toplantısı*, (1), 229-240.
- Genç, E. (2016). 2014 Yılı Kuriki Höyük Kazısı. 37. *Kazı Sonuçları Toplantısı*, (3), 165-182.
- Genç, E. (2017). Kuriki Höyük'te Ele Geçen Bir Grup Yeni Assur Dönemi Silindir Mührü. In S. Özkan, H. Hüryılmaz ve A. Türker (Eds.), *Samsat'tan Acemhöyük'e Eski Uygarlıkların İzinde Aliye Öztan'a Armağan/From Samosata to Acemhöyük Trailing the Ancient Civilisations Studies Presented to Honour of Aliye Öztan* (s. 121-128). İzmir: Ege Üniversitesi.
- Genç, E., Valentini, S. ve D'Agostino, A. (2011). Kuriki Höyük 2009 Yılı Kazı Çalışması. 32. *Kazı Sonuçları Toplantısı*, (1), 142-153.
- Genç, E., Valentini, S. ve D'Agostino, A. (2013). Kuriki Höyük Archaeological Project 2010, A Preliminary Report. 33. *Kazı Sonuçları Toplantısı*, (2), 463-479.
- Genç, E., Yıldız Köse, B. ve Köse, Ç. (2014). 2012 Yılı Kuriki Höyük Kazıları. 35. *Kazı Sonuçları Toplantısı*, (1), 292-302.
- Genç, E., Yıldız-Köse, B. ve Köse, Ç. (2015). 2013 Yılı Kuriki Höyük Kazıları. 36. *Kazı Sonuçları Toplantısı*, (1), 459-474.
- Genç, E. ve Yıldız Köse, B. (2017). 2015 Yılı Kuriki Höyük Kazısı. 38. *Kazı Sonuçları Toplantısı*, (1), 279-292.
- Guarducci, G. ve Laneri, N. (2010). Hirbemerdon Tepe During the Iron Age Period: A Case Study in the Upper Tigris Region. *Anatolica*, XXXVI, 17-65.
- Hauptmann, H. (1976). Norşun Tepe Kazıları, 1972. *Keban Projesi 1972 Çalışmaları, ODTÜ Keban Projesi Yayınları*, 1(5), 41-59.

- Helwing, B. (2012). Late Chalcolithic Craft Tradition at the North-Eastern 'Periphery' of Mesopotamia: Potters vs. Smiths in the Southern Caucasus. *Origini*, XXXIV, 201-220.
- Hoh, M.R. (1981). Die Keramik von Hassek Höyük. *Istanbul Mitteilungen*, 31, 31-82.
- Karadoğan, S. ve Kozbe, G. (2013). Yukarı Dicle Havzasının (Batman-Bismil Arası) Jeomorfolojik Özellikleri ve Arkeolojik Yerleşme/Buluntu Yerlerinin Dönemler Boyunca Mekan Etkileşimleri. In E. Öner (Ed.), *Profesör Doktor İlhan Kayan'a Armağan* (s. 539-564). İzmir: Ege Üniversitesi, Edebiyat Fakültesi Yayınları (181).
- Karg, N. (2002). 2000 Yılı Gre Dimse (İlisu) Kazı Çalışmaları. In N. Tuna ve J. Velibeyoğlu (Eds.), *İlisu ve Kargamış Baraj Gölleri Altında Kalacak Arkeolojik ve Kültür Varlıklarını Kurtarma Projesi 2000 Yılı Çalışmaları* (s. 699-722). Ankara: ODTÜ-TAÇDAM.
- Kavak, O., Genç, E. ve Connan, J. (2017). Geç Kalkolitik Dönemden M.S. 1. Bin başlarına kadar (M.Ö.4000—M.S.1000) Batman Kuriki Höyük'te Bulunmuş Bitüm Kalıntılarının Kökeni. *32. Arkeometri Sonuçları Toplantısı*, 27-41.
- Konyar, E. (2005). Grooved Pottery of the Lake Van Basin: A Stratigraphical and Chronological Assesment. *Colloquium Anatolicum/Anadolu Sohbetleri*, IV, 105-128.
- Kozbe, G. (2006). Çanak Çömlek Gelenekleri Işığında Geç Tunç Çağı Sonundan Geç Demir Çağı Sonuna dek Yukarı Dicle Bölgesi'nde Assur Varlığı. In A. Erkanal-Öktü, E. Özgen vd. (Eds.), *Hayat Erkanal'a Armağan: Kültürlerin Yansıması* (s. 496-509). İstanbul: Homer Kitabevi.
- Köroğlu, K. (1998). *Üçtepe I. Yeni Kazı ve Yüzey Bulguları Işığında Diyarbakır/Üçtepe ve Çevresinin Yeni Assur Dönemi Tarihi Coğrafyası*. Ankara: Türk Tarih Kurumu Yayınları V(45).
- Köroğlu, K. (2008). Yukarı Dicle Bölgesinde Yeni Asur Krallığı Sonrasına İlişkin Kültürel Değişimin Tanımlanması: Geç Demir Çağı ve Hellenistik Dönem'in İzleri. In T. Taner, A. Tibet ve E. Konyar (Eds.), *Muhibbe Darga Armağanı* (s. 335-344). İstanbul: Sadberk Hanım Müzesi Yayınları.
- Kroll, S. (2005). The Southern Urmia Basin in the Early Iron Age. *Iranica Antiqua*, XL, 65-85.
- Laflı, E. (2009). Kaleler, Köprüler ve Yollar: İlkçağda Batman. In S. Cöhce ve A. Çevik (Eds.), *I. Uluslararası Batman ve Çevresi Tarihi ve Kültürü Sempozyumu*, Bildiriler I (s. 184-188). İstanbul: Batman Valiliği.
- Laneri, N. (2013). Hirbemerdon Tepe Arkeolojik Projesi. *İlisu Barajı ve Hes Projesi Arkeolojik Kazıları 2004-2008 Çalışmaları*, In Kültür Varlıkları ve Müzeler Genel Müdürlüğü ve Diyarbakır Müzesi Müdürlüğü (derl.), (s. 237-262). Diyarbakır.
- Laneri, N., D'Agostino, A., Schwartz, M., Valentini, S. ve Pappalardo, G. (2006). A Preliminary Report of the Archaeological Excavations at Hirbemerdon Tepe, Southeastern Turkey, 2005. *Anatolica*, XXXII, 153-188.
- Laneri, N., Schwartz, M., Valentini, S., D'Agostino, A. ve Nannucci, S. (2009). The Hirbemerdon Tepe Archaeological Report: The First Five Seasons of Archaeological Work at a Site in the Upper Tigris River Valley, Southeastern Turkey. *Ancient Near Eastern Studies*, 46, 212-276.
- Mallowan, M.E.L. (1966). *Nimrud and Its Remains*. Vol. I. London: Collins.

- Marro, C. (2010), .Where Did Late Chalcolithic Chaff-Faced Ware Originate? Cultural Dynamics in Anatolia and Transcaucasia at the Dawn of Urban Civilization (ca.4500-3500 BC). *Paléorient*, 36(2), 35-55.
- Matney, T. ve Rainville, L. (2005). Archaeological Investigations at Ziyaret Tepe 2003-2004. *Anatolica*, XXXI, 19-68.
- Matney, T., Rainville, L., Köroğlu, K., Keskin, A., Vorderstrasse, T., Özkul Fındık, N. ve Donkin, A. (2007). Report on Excavations at Ziyaret Tepe, 2006 Season. *Anatolica*, XXXIII, 23-74.
- McMahon, A. (1996). The Achaemenid-Hellenistic Occupation ant Hacinebi. *American Journal of Archaeology*, 100(2), 222-229.
- Moorey, P.R.S. (1980). *Cemeteries of the First Millennium B.C. at Deve Höyük, near Carchemish*. Salvaged by T.E.Lawrence and C.L.Woolley in 1913. Oxford: BAR International Series 87.
- Oates, D. ve Oates, J. (1993). Excavations at Tell Brak 1992-93. *Iraq*, 55, 155-200.
- Oates, D., Oates, J. ve McDonald, H. (1997). Excavations at Tell Brak. Vol.1:The Mitanni and Old Babylonian Periods. London: Cambridge, McDonald Institute Monographs.
- Ökse, A.T. ve Görmüş, A. (2006). Excavations at Salat Tepe in the Upper Tigris Region: Stratigraphical Sequence and Preliminary Results of the 2005-2006 Seasons. *Akkadica*, 127(2), 167-197.
- Ökse, A.T. ve Görmüş, A. (2013). Salat Tepe 2005-2008 Kazıları. In Kültür Varlıkları ve Müzeler Genel Müdürlüğü ve Diyarbakır Müzesi Müdürlüğü (derl.), *Ilisu Barajı ve Hes Projesi Arkeolojik Kazıları 2004-2008 Çalışmaları* (s. 163-200), Diyarbakır.
- Ökse, A.T., Alp, A.O., Dağ, H.U., Engin, A., Görmüş, A. ve Mustafaoğlu, G. (2001). Salat Tepe 1999 Yüzeysel Araştırması. In N. Tuna, J. Öztürk ve J. Velibeyoğlu (Eds.), *Ilisu ve Kargamış Baraj Gölleri Altında Kalacak Arkeolojik ve Kültür Varlıklarını Kurtarma Projesi 1999 Yılı Çalışması* (s. 593-641). Ankara: ODTU-TAÇDAM.
- Ökse, A.T., Erdoğan, N., Görmüş, A. ve Atay, E. (2014). *Ilisu Barajı İnşaat Sahası Kurtarma Projesi I: Demir Çağı/Salvage Project The Construction Area of The Ilisu Dam I: The Iron Age*. Mardin: Mardin Müzesi.
- Parker, B.J. (1997). The Northern Frontier of Assyria: An Archaeological Perspective. In S. Parpola ve R.M. Whiting (Eds.), *Assyria 1995* (s. 217-244), Proceedings of the 10th Anniversary Symposium of the Neo-Assyrian Text Corpus Project, Helsinki.
- Parker, B.J. (2001). *The Mechanics of Empire*. The Northern Frontier of Assyria as a Case Study in Imperial Dynamics. Neo-Assyrian Text Corpus Project, Helsinki.
- Parker, B.J. (2003). Archaeological Manifestations of Empire: Assyria's Imprint on Southeastern Anatolia. *American Journal of Archaeology*, 107(4), 525-557.
- Parker, B.J., Creekmore, A., Dodd, L.S., Meegan, C. vd. (2003). The Upper Tigris Archaeological Research Project (UTARP): a Preliminary Report from the 2001 Field Season. *Anatolica*, XXIX, 103-174.
- Pearce, J. (2000). The Late Chalcolithic Sequence at Hacinebi Tepe, Turkey. In C. Marro ve H. Hauptmann (Eds.), *Chronologies des pays du Caucase et de l'Euphrate aux IV^e-III^e millénaires, actes du colloque international organisé par l'Institut français*

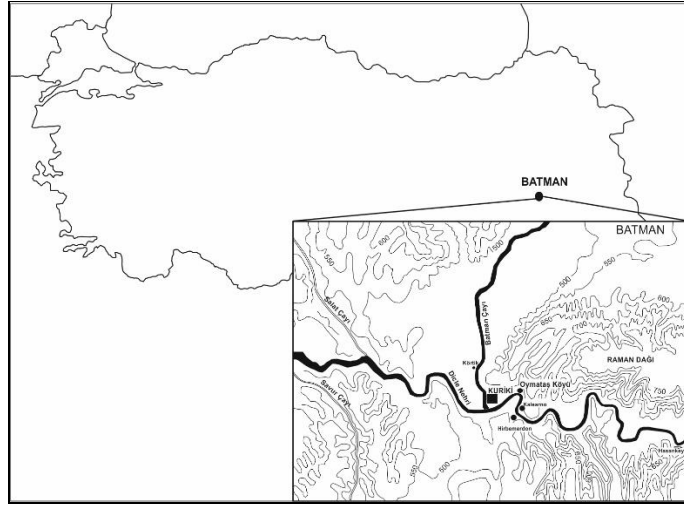
d'études anatoliennes d'Istanbul, 16-19 Décembre 1998 Varia Anatolica XI (s. 115-143). Paris: De Boccard.

- Pedde, F. (2001). Development and Expansion of Near Eastern Fibulae in the Iron Age. In R. Eichmann ve H. Parzinger (Eds.), *Migration und Kulturtransfer*. Der Wandel vorder-und zentralasiatischer Kulturen im Umbruch vom 2.zum 1.vorchristlichen Jahrtausend, Akten des Internationalen Kolloquiums. Berlin, 23. bis 26 November 1999 (s. 485-496). Bonn: R. Habelt.
- Pfälzner, P. (1995). *Mittanische und Mittelassyrische Keramik*. Eine Chronologische, Funktionale und Produktionsökonomische Analyse. Berlin: Dietrich Reimer Verlag.
- Pollock, S. ve Coursey, C. (1995). Ceramics from Hacinebi Tepe: Chronology and Connections. *Anatolica*, XXI, 101-141.
- Postgate, C., Oates, D. ve Oates, J. (1997). *The Excavations at Tell al Rimah: The Pottery*. Iraq Archaeological Reports 4. London: The British School of Archaeology in Iraq and the Directorate of Antiquities by Aris & Phillips Ltd.
- Pruß, A. (2010). *Die Amuq-Terrakotten*. Untersuchungen zu den Terrakotta-Figuren des 2. und 1. Jahrtausends V.Chr. aus den Grabungen des Oriental Institute Chicago in der Amuq-Ebene, Subartu XXVI. Turnhout: Brepols.
- Pulhan, G. ve Blaylock, S. (2013). New Excavations at the Late Bronze Age and Iron Age Site of Gre Amer on the Garzan River, Batman Province. In K.A.Yener (Ed.), *Ancient Near Eastern Studies 42, Across the Border: Late Bronze-Iron Age Relations Between Syria and Anatolia* (s. 393-419). Proceedings of a Symposium held at the Research Center of Anatolian Studies, Koç University, Istanbul, May 31 - June 1, 2010. Leuven: Peeters.
- Sağlamtimur, H. ve Kalkan, E. (2015). Late Chalcolithic Potter Assemblage from Başur Höyük. *Arkeoloji Dergisi*, XX, 57-88.
- Schachner, A. (2003). From the Bronze to the Iron Age: Identifying Changes in the Upper Tigris Region. The Case of Gricano. In B. Fischer, H. Genz, E. Jean ve K. Köroğlu (Eds.), *Identifying Changes: The Transition from Bronze to Iron Ages in Anatolia and its Neighbouring Regions*, Proceedings of the International Workshop İstanbul, (November 8-9, 2002), (s. 151-163). İstanbul: Türk Eskiçağ Bilimleri Enstitüsü Yayınları.
- Schachner, A. (2004). 2001 Yılı Gricano Kazıları, In N. Tuna, J. Greenhalgh ve J. Velibeyoğlu (Eds.), *Ilisu ve Kargamış Baraj Gölleri Altında Kalacak Arkeolojik ve Kültür Varlıklarını Kurtarma Projesi 2001 Yılı Çalışması* (s. 505-546). Ankara: ODTU-TAÇDAM.
- Schwartz, G.M. (1988). *A Ceramic Chronology from Tell Leilan: Operation I*. New Haven, London: Yale University Press.
- Sevin, V. (1988). Elazığ Yöresi Erken Demir Çağı ve Muşkiler Sorunu. *Höyük*, 1, 51-63.
- Şenyurt, S.Y. (2002). Aşağı Salat 2000 Yılı Kazısı, In N. Tuna ve J. Velibeyoğlu (Eds.), *Ilisu ve Kargamış Baraj Gölleri Altında Kalacak Arkeolojik ve Kültür Varlıklarını Kurtarma Projesi 2000 Yılı Çalışmaları* (s. 671-697). Ankara: ODTÜ-TAÇDAM.
- Tekin, H. (2004). Hakemi Use 2001 Yılı Kazısı İlk Sonuçları. In N. Tuna, J. Greenhalgh ve J. Velibeyoğlu (Eds.), *Ilisu ve Kargamış Baraj Gölleri Altında Kalacak Arkeolojik ve Kültür Varlıklarını Kurtarma Projesi 2001 Yılı Çalışması* (s. 425-462). Ankara: ODTU-TAÇDAM.

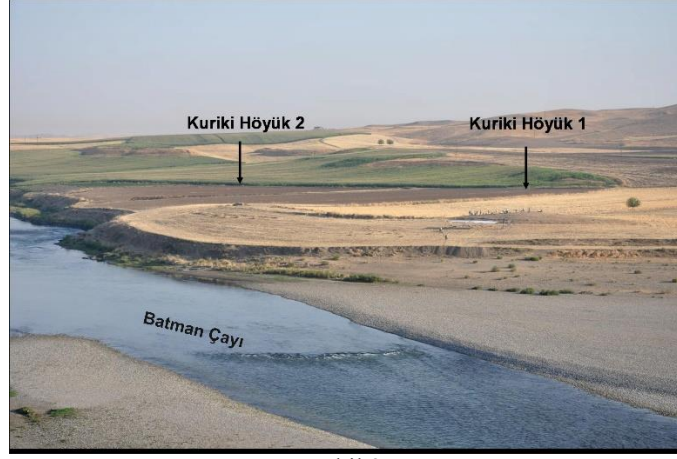
Waldbaum, J.C. (1983). *Metalwork from Sardis: The Finds Through 1974*. Cambridge Mass: Harvard University Press.

Şekillerin Listesi

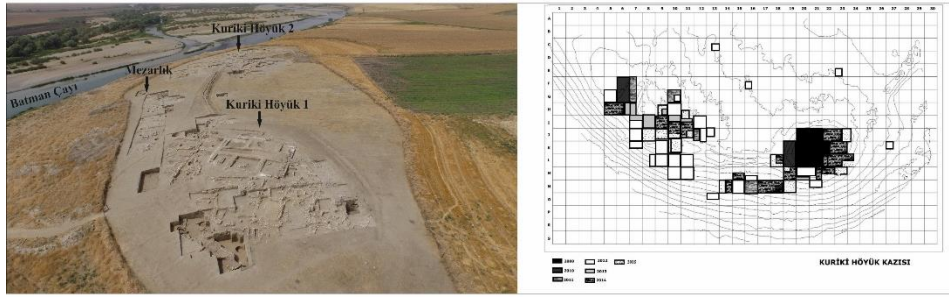
- Şekil 1: Kuriki Höyük ve çevresini gösterir harita.
Şekil 2: Kuriki Höyük'e güneyden bakış.
Şekil 3: Kuriki Höyük kazı alanları ve topografik harita.
Şekil 4: Kuriki Höyük 1'de Geç Kalkolitik Dönem ve Geç Kalkolitik Dönemden Erken Tunç Çağı'na Geçiş'e ait mimari kalıntılar.
Şekil 5: Geç Kalkolitik Dönem fırınlarının çevresinden ele geçen bitüm kalıntıları.
Şekil 6: Geç Kalkolitik Dönem çekiç başlı kâseler (a-b), omurgalı pişirim kapları (c-d), Uruk tipi kaplar (e-h) ve Geç Kalkolitik Dönemden Erken Tunç Çağı'na Geçiş'e ait Ninive V tipi kaplar (i-m).
Şekil 7: Geç Tunç Çağı kapları (a-d), Erken Demir Çağı kapları (e-f) ve Orta/Geç Demir Çağı kapları (g-l).
Şekil 8: Kuriki Höyük 1, Ana bina ve depo odası (II. tabaka), Demir Çağı mimarisi (III. tabaka).
Şekil 9: Kuriki Höyük 2, Demir Çağı mimarisi.



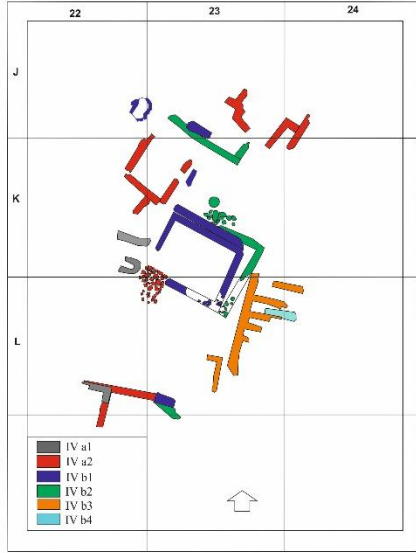
Şekil 1



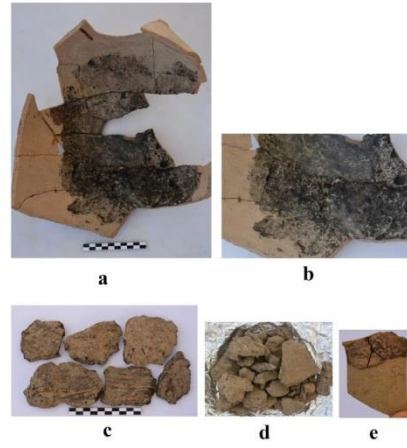
Şekil 2



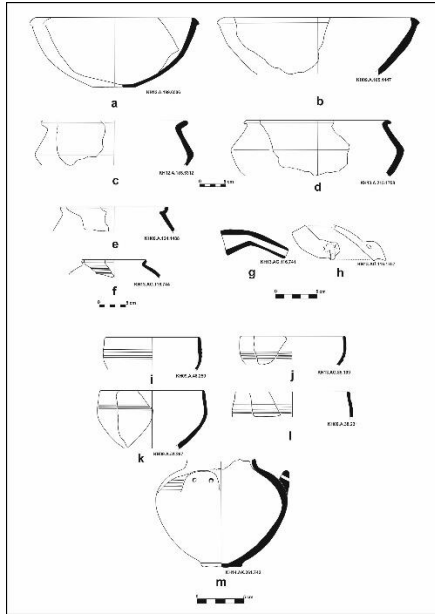
Şekil 3



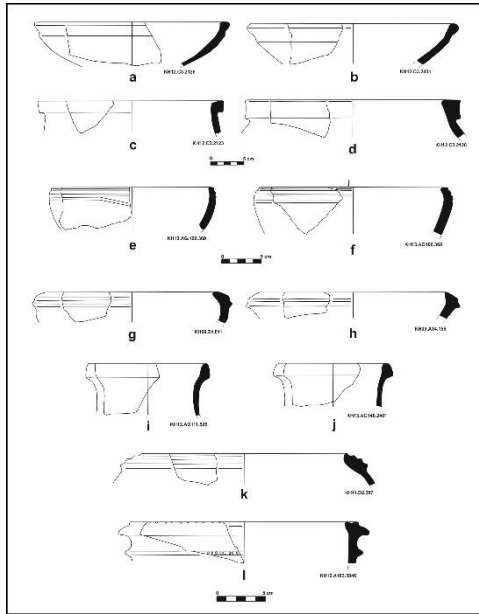
Şekil 4



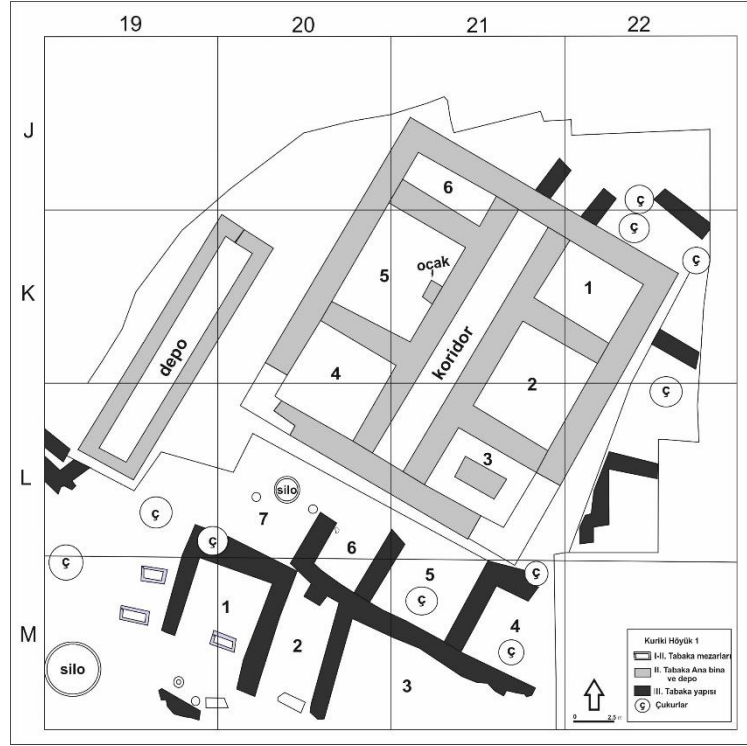
Şekil 5



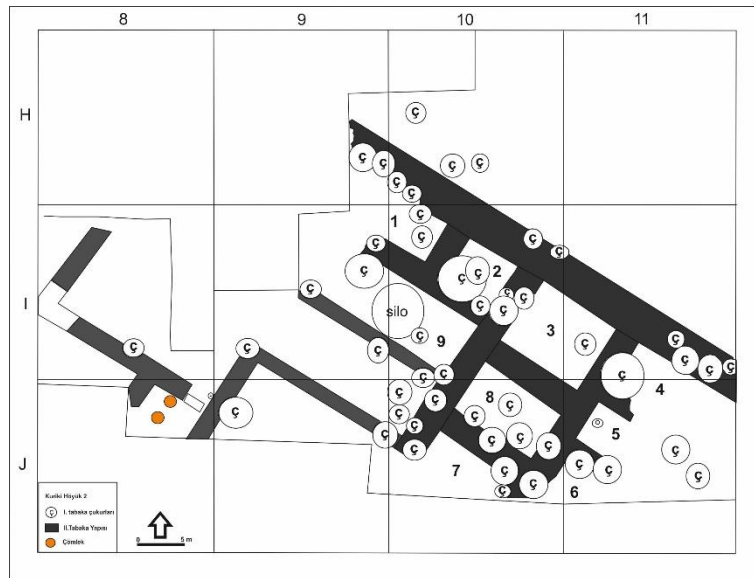
Şekil 6



Şekil 7



Şekil 8



Şekil 9