



TARIMSAL İSTİHDAMA DAİR TEMEL VERİLER VE GÜNCEL EĞİLİMLER

Onur BAKIR
MSG Dergisi Yayın Kurulu Üyesi

Giriş

Bu çalışmanın amacı, Türkiye’de tarımsal istihdam alanında 1980’den bugüne yaşanan dönüşümü temel veriler ışığında ele almak ve güncel bazı eğilimleri tartışmaktır. Dönüşümün tarımda çalışanların mesleki sağlığına yansımaları ya da etkilerini ele almak bu yazının amacını ve sınırını aşmakla birlikte; bu yazının temel amacı, “tarımda çalışanların mesleki sağlığı” tartışması çerçevesinde tarımsal istihdamın dönüşümünü somut verilerle tartışarak ve tarımsal işgücünün genel tablosunu çıkararak, bu bağlamdaki araştırmalara katkı sunmaya çalışmaktır¹.

Kısa Bir Özet

Osmanlı’dan 1980’e

Bilindiği üzere Osmanlı İmparatorluğu’nun son dönemlerinde dahi, ekonomi büyük ölçüde tarım ve ayrıca ticaret ile küçük ölçekli üretime dayanıyordu. 1915 yılı itibariyle Osmanlı İmparatorluğu’nda sanayi kuruluşlarında 38.800 kişi çalışıyor; 1911 yılında memur sayısının 97.000 olduğu tahmin ediliyordu (1). İşgücünün büyük bölümünü ağırlıklı tarımda ve ayrıca ticaretle kendi hesabına çalışanlar ile ücretsiz aile işçileri oluşturuyordu.

Cumhuriyetin kurulmasının ardından her ne kadar “ücretli çalışma biçimleri” ve “tarım dışı istihdam” yaygınlaşsa da, tarım sektörü temel istihdam alanı olmayı sürdürdü. Öyle ki 1960 yılına gelindiğinde dahi istihdamın %74,8’i tarımda iken, sanayi sektörünün istihdamdaki payı %11,5, hizmetler sektörünün istihdamdaki payı ise %13,7 düzeyindeydi (1).

1960 ve 70’li yıllar, kırdan kente göçün hız kazandığı ve tarımsal istihdamın kayda değer bir kısmının sanayi ve hizmetler sektörüne yöneldiği bir sürece tanıklık etti. 1980 yılına gelindiğinde

istihdam edilenlerin %50,5 tarımda, %19,3’ü sanayide, %30,2’si ise hizmetler sektöründe çalışıyordu. Bir başka ifade ile istihdamın hâlâ yarısı tarım sektöründe gerçekleşiyordu.

1980’den sonrası ve büyük dönüşüm

1980’den günümüze kadar uzanan süreçte tarımın istihdamdaki payı genel olarak düşme eğilimini sürdürdü. Tablo-1’de de görüleceği üzere 1980-1995 döneminde tarımın istihdamdaki payı %50,5’den %44,1’e geriledi. Tarımın istihdamdaki payı bakımından Cumhuriyet tarihindeki en hızlı dönüşüm 1995-2005 yılları arasında yaşandı. 10 yıllık süre zarfında tarımın istihdamdaki payı %44,1’den %27,7’ye düştü. 2005-2010 döneminde ise istihdamın sektörel dağılımında tarım %25 civarında bir seyir izledi.

Tarımın istihdam içindeki payındaki düşüş, iki ayrı seyir izlemiştir. 1980-1995 döneminde tarımda istihdam edilen kişi sayısı artmış olsa da, tarımsal istihdamın büyüme hızı genel istihdamın büyüme hızının gerisinde kalmıştır. 1980 yılında 8.360.000 olan tarımda çalışan kişi sayısı 1995 yılı itibariyle

Tablo-1: İstihdamın sektörel dağılım oranları (%)

	Tarım	Sanayi	Hizmetler
1980		19,3	30,2
1985		20,4	32,6
1990		20,1	33,0
1995		22,0	33,9
2000		24,0	40,0
2005		26,3	48,0
2006		26,8	49,2
2007		26,7	49,8
2008		26,8	49,5
2009		25,3	50,0
2010		26,2	48,6

**Tablo-2:** Tarım ve genelde istihdam edilen kişi sayısı

	Tarımda istihdam	Toplam istihdam
1980	8.360.000	16.523.000
1985	8.246.000	17.547.000
1990	8.691.000	18.539.000
1995	9.080.000	20.568.000
2000	7.769.000	21.580.000
2005	5.154.000	20.067.000
2006	4.907.000	20.423.000
2007	4.867.000	20.738.000
2008	5.016.000	21.194.000
2009	5.254.000	21.277.000
2010	5.683.000	22.594.000

Tablo-3: Tarımda çalışanların işteki konumlarına göre oransal dağılımları (%)*

	Ücretli veya maaşlı	Yeğmiyeli	İşveren	Kendi hesabına	Ücretsiz aile işçisi
1990	1,7	3,3	0,6	35,2	59,2
1995	0,9	4,3	0,8	35,3	58,9
2000	0,8	4,8	1,0	40,5	53,0
2005	1,8	6,4	1,8	44,3	45,8
2006	1,9	6,8	1,9	44,5	44,9
2007	1,8	6,5	1,6	45,1	45,0
2008	1,7	6,9	2,1	44,1	45,2
2009	1,7	7,0	1,6	43,6	46,1
2010	1,5	7,8	1,7	42,5	46,5

*2009 ve 2010 yıllarına ilişkin "ücretli veya maaşlı" ile "yeğmiyeli" oranları tahminidir.

9.080.000'e çıkmış, %8,6'lık bir artış gerçekleşmiştir. Aynı dönemde istihdam edilen kişi sayısı ise 16.523.000'den 20.568.000'e çıkmış, istihdamdaki artış oranı %24,5 olmuştur.

1995-2005 döneminde ise daha farklı bir süreç yaşanmıştır. Bu dönemde toplam istihdam 20.568.000'den 20.067.000'e düşmüştür. Ancak tarımda istihdam edilen kişi sayısında çok daha büyük bir düşüş gerçekleşmiş; tarımda çalışanların sayısı 9.080.000'den 5.154.000'e gerilemiştir. Böylece genel istihdamdaki cüzi bir gerileme yaşanırken, tarımsal istihdamın neredeyse yarıya düşmesi neticesinde tarımın istihdam içindeki payı azalmıştır².

Tarıma geri dönüş mü, dönemsel dalgalanma mı?

Özellikle 1995'ten sonra yalnızca oransal olarak değil rakamsal olarak da tarımda çalışanların hızla azalması hayli dikkat çekicidir. Bir başka dikkat çekici eğilim ise 2007 yılından itibaren tarımda çalışan kişi sayısı ve tarımda çalışanların toplam istihdamdaki payının yeniden az da olsa yükselişe geçmesidir. Bu yükselme eğilimi yalnızca bu 4 yıllık zaman diliminin tümü için değil aynı zamanda her yıl içinde geçerli olmuştur. 2007-2010 yılları arasında tarımda çalışan kişi sayısı 816.000 kişi artmış, tarımın toplam istihdamdaki payı ise %23,5'ten %25,2'ye yükselmiştir. 1980'den bu yana devam eden uzun döneme yayılmış düşme eğilimine rağmen 2007-2010 dönemindeki bu rakamsal ve oransal artışın dönemsel bir dalgalanma mı yoksa tarıma geri dönüş mü olduğu sorusuna yanıt vermek için henüz erkendir. Zira özellikle ekonomik kriz dönemlerinde tarımsal istihdamdaki kısmi artışlar yaşanabilmektedir. Bu artışın 2008'in sonunda baş gösteren ekonomik krizden kaynaklandığı da öne sürülebilir. Yine de net bir tespit yapabilmek için bir miktar daha zamana, hem kısa hem uzun dönemli karşılaştırmalara ihtiyaç duyulmaktadır.

Tarımda İstihdam Biçimleri

Tarımsal istihdam Türkiye'de esas olarak kendi hesabına çalışanlar ile onlarla birlikte çalışan ücretsiz aile işçilerine dayanmaktadır. 1990 yılında kendi hesabına çalışanlar ile ücretsiz aile işçilerinin tarımsal istihdamdaki toplam payı %94,4 iken, bu oran 2010 yılına gelindiğinde %89'a düşmüştür. 1990-2010 döneminde tarımsal istihdamda kısmi ölçüde işçi-işveren ilişkisine dayanan istihdam biçimleri artmıştır. Ücret veya maaş karşılığı çalışanların oranı %1,7'den %1,5'e gerilerken, yeğmiye karşılığı çalışanların oranı %3,3'den %7,8'e, işverenlerin oranı ise %0,6'dan %1,7'e yükselmiştir. Yine de Türkiye'de tarımsal istihdam hala büyük ölçüde hane içi emeğe dayanmaktadır.

Tarımda yaşanan kısmi işçileşme, tarımda ücret, maaş ya da yeğmiye karşılığı çalışanların sayısında yaşanan büyük bir reel artıştan değil, esas olarak tarımsal istihdamın daralmasından

**Tablo-4: Tarımda yevmiyeli alıřanlar***

1990	283.000
1995	387.000
2000	369.000
2005	331.000
2006	335.000
2007	318.000
2008	348.000
2009	366.800
2010	443.724

*2009 ve 2010 yılı rakamları tahminidir

kaynaklanmaktadır. Öyle ki tarımda alıřanların %1-2 arasında deđiřen bir kitlesini, sürekli olarak faaliyet gösteren kurumsal tarım iřyerlerinde/iřletmelerinde ücret ya da maař karřılıđı alıřanlar oluřturmaktadır. 1990 yılı itibariyle tarımda ücret veya maař karřılıđı alıřanların sayısı 144.000 iken, bu rakam 2008 yılına gelindiđinde 85.000'e gerilemiřtir. Dolayısıyla tarımsal alanda süreklilik arz eden biçimde ücret ya da maař karřılıđı alıřanların sayısı artmak bir yana düřmüřtür. Ancak 1990-2008 yılları arasında tarımda istihdam edilenlerin sayısı da gerilediđi için ücret veya maař karřılıđı alıřanların toplam tarımsal istihdam içindeki payı %1,7'de kalmıřtır.

Tarımda yevmiye karřılıđı alıřma ise mevsimlik, geici, arızı yani süreklilik arz etmeyen atipik bir alıřma biçimidir. Türkiye'de yaygın olarak mevsimlik tarım iřçiliđi görülmektedir.

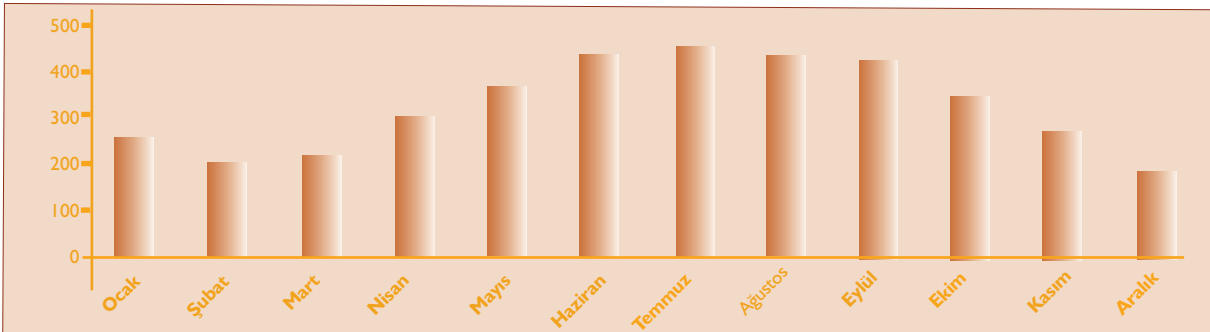
Tarımda Yevmiyeli alıřanlar

Özellikle mevsimlik tarım iřçiliđi son yıllarda ok daha görünür hale gelmiřtir. 1990'dan bugüne uzanan süreçte yevmiyeli alıřanların tarımsal

istihdam içindeki paylarının düşük bir hızla ama istikrarlı bir biçimde arttıđı görülmektedir. 1990'da %3,3 olan yevmiyeli alıřanların tarımsal istihdam içindeki oranı 2008 yılına gelindiđinde %6,9'a ulařmıřtır. 2009 ve 2010 yıllarına iliřkin tahmini hesaplamamıza göre bu oran sırasıyla %7 ve %7,8 olarak gerekleřmiřtir.

Sayısal olarak bakıldıđında ise tarımda yevmiyeli alıřanların sayısının 1990 yılında 283.000 iken, 2008 yılına gelindiđinde 348.000'e ulařtıđı görülmektedir. Ancak 2008 yılı rakamı, 1995 ve 2000 yıllarının gerisindedir. Dolayısıyla her ne kadar 2000'li yıllarda bilhassa mevsimlik tarım iřçiliđi daha görünür hale gelmiř olsa da; genel olarak sanıldıđının aksine 2000'li yıllarda yevmiyeli tarım iřçiliđinde bir patlama yařandığını söylemek güçtür. Bununla birlikte tahmini hesaplamamıza göre 2009 ve 2010 yıllarında yevmiyeli tarım iřçiliđinde azımsanamayacak bir artış gerekleřmiř ve yevmiyeli tarım iřçilerinin sayısı sırasıyla 366.800 ve 443.724'e ulařmıřtır. Ayrıca 2005 yılından bugüne yevmiyeli tarım iřçilerinin sayısının istikrarlı bir biçimde arttıđı da söylenebilir.

Öte yandan tarımda yevmiyeli alıřanların sayısı yıl içinde sürekli deđiřmekte; tarımsal üretimin mevsimsel ihtiyalarına paralel bir biçimde azalmakta ya da artmaktadır. Ařađdaki grafikte de görüleceđi üzere, örneđin 2007 yılında, tarımda yevmiyeli alıřanların yıllık ortalaması 318.000'e iken; tarımda yevmiyeli alıřanların sayısı Ocak, řubat, Mart, Nisan ile Kasım ve Aralık aylarında yıllık ortalamanın altına düřerken; Mayıs ila Ekim ayları arasında yıllık ortalamanın üzerinde seyretmiřtir. Tarımda yevmiyeli alıřmanın en yaygın olduđu Ađustos



řekil-1: Tarımda yevmiyeli alıřanların 2007 yılında aylara göre dađılımı (bin)

**Tablo-5:** Tarım sektöründe istihdam edilenlerin cinsiyete göre dağılımı

Tarım istihdam	Erkek	Kadın	Toplam	Erkek (%)	Kadın (%)
1990	4.372.000	4.319.000	8.691.000	50,3	49,7
2000	4.261.000	3.508.000	7.769.000	54,8	45,2
2010	2.959.000	2.724.000	5.683.000	52,0	48,0

Tablo-6: İstihdam edilen kadın ve erkeklerin sektörel yüzde dağılımı

Yıl	Tarım		Sanayi		İnşaat		Hizmetler	
	Kadın	Erkek	Kadın	Erkek	Kadın	Erkek	Kadın	Erkek
1989	76,6	34,2	8,8	18,7	0,2	7,4	14,4	39,7
1999	66,4	29,6	11,4	19,5	0,4	8,5	21,8	43,4
2008	42,1	17,1	15,0	23,1	0,8	7,7	42,1	52,1
2009	41,7	18,2	14,7	21,2	0,7	7,9	43,0	52,7

ayında ise yevmiyeli tarım işçilerinin sayısı 463 bine, yani yıllık ortalamasının yaklaşık 1,5 katına ulaşmaktadır (Şekil-1).

Tarımsal İstihdam ve Toplumsal Cinsiyet

Türkiye’de tarım sektörü, kadın ve erkeklerin hemen hemen eşit sayıda istihdam edildiği yegâne sektördür. Sanayi, hizmetler ve inşaat sektörlerinde çalışan toplam nüfusun büyük çoğunluğu erkekler oluştururken, yalnızca tarım sektöründe istihdam edilenlerin cinsiyete göre dağılımında neredeyse eşit bir tablo mevcuttur.

Şöyle ki son 20 yıllık dönem karşılaştırıldığında, tarımda istihdam edilen kadın ve erkek sayısının birbirine paralel bir biçimde gerilediği görülmektedir. 1990 yılında tarımsal istihdam içinde erkeklerin payı %50,3 iken, 2000 yılına gelindiğinde bu oran %54,8’e çıkmış, 2010 yılında ise %52’ye gerilemiştir. Aynı dönemde kadınların tarımsal istihdam içindeki payı sırasıyla %49,7, %45,2 ve %48 olarak gerçekleşmiştir. Sonuç itibarıyla günümüzde tarımsal istihdam içinde kadın ve erkeklerin payı arasında %4’lük küçük bir fark bulunmakta, tarımsal istihdamın cinsiyetlere göre dağılımı hemen hemen eşit bir tablo ortaya koymaktadır.

Öte yandan şunu da belirtmek gerekir ki, Türkiye’de tarım geleneksel olarak kadınların başat istihdam alanı olagelmıştır. Tablo-6’da görülebileceği üzere henüz geleneksel istihdam yapısının köklü bir değişime girmediği 1989 yılı itibarıyla istihdam edilen kadınların %76,6’sı

tarımda iken, erkeklerde bu oran %34,2’dir. Ancak özellikle 2000’li yıllarda yaşanan büyük dönüşümün ardından, tarımın kadın istihdamı içindeki payı %41,7’ye gerilerken, erkek istihdamı içindeki payı %18,2’ye kadar düşmüştür (3).

Tarımsal istihdamın cinsiyete göre dağılımının aksine, tarımda istihdam edilenlerin cinsiyetlere göre işteki konumuna bakıldığında (Tablo-7) asimetric bir tablo ortaya koymaktadır. 1990-2008 döneminde her ne kadar kimi değişimler olmuş olsa da, esas olarak tarımda çalışan kadınlar ağırlıklı ücretsiz aile işçisi, erkekler ise kendi hesabına çalışan konumundadır.

1990 yılında tarımda istihdam edilen kadınların %88,6’sı ücretsiz aile işçisiyken, bu oran 2008’e gelindiğinde %75,2’ye gerilemiş ancak başat konumunu sürdürmüştür. Aynı dönemde tarımda istihdam edilen kadınlar içinde yevmiyeli çalışanların oranı %2,9’dan %6,8’e, kendi hesabına çalışanların oranı ise %7,8’den %17’ye yükselmiştir.

Erkeklerde ise 1990-2008 döneminde kendi hesabına çalışanların payı %62,4’den %68’e yükselmiş, kendi hesabına çalışma, tarımda çalışan erkeklerin başat çalışma biçimi olmayı sürdürmüştür. Aynı dönemde ücretsiz aile işçiliği %30,2’den %18,6’ya gerilerken, yevmiyeli çalışma %3,6’dan %7’ye çıkmıştır. Tarımsal istihdam içinde işveren konumunda olan erkeklerin payı da azımsanmayacak bir oranda artarak, %1,1’den %3,4’e ulaşmıştır.

**Tablo-7:** Tarımda çalışan kadın ve erkeklerin, işteki konuma göre dağılımı (%)

Yıl	Maaşlı ücretli		Yevmiyeli		İşveren		Kendi hesabına		Ücretsiz aile işçisi	
	Kadın	Erkek	Kadın	Erkek	Kadın	Erkek	Kadın	Erkek	Kadın	Erkek
1990	0,5	2,8	2,9	3,6	0,2	1,1	7,8	62,4	88,6	30,2
2000	0,3	1,2	3,1	6,1	0,1	1,8	14,6	61,8	82,0	29,1
2008	0,4	2,9	6,8	7,0	0,6	3,4	17,0	68,0	75,2	18,6

Tarımsal İşgücü: Nereye?

Türkiye’de yeni-liberal ekonomik politikaların uygulamaya konulduğu ve tarım sektörünün ciddi bir dönüşüm geçirdiği son 30 yılda, tarımsal istihdam bakımından da ciddi değişimler olmuştur. TÜİK’in verileri esas alındığında tarımsal istihdam yönünden son on yılların öne çıkan eğilimleri şöyle özetlenebilir: Son 30 yılda tarımsal istihdam hem sayısal, hem oransal olarak gerilemiştir. Bu zaman dilimi içinde 1995-2005 dönemi tarımsal istihdamın en çok kan kaybettiği dönem olarak öne çıkmaktadır. Tarımsal istihdamda, genel eğilimin aksine, 2008 yılından bu yana hem sayısal, hem oransal olarak cüzi ancak düzenli bir artış yaşanmaktadır. Birçoklarına göre bu artışın temel nedeni 2008 yılında baş gösteren küresel ekonomik kriz nedeniyle, işsiz kalanların bir kısmının yeniden tarıma yönelmesidir. Bununla birlikte, son 3-4 yıllık eğilime bakarak, tarımsal istihdamdaki genel gerileme eğiliminde bir kırılma yaşandığını söylemek için henüz erkendir. Tarımda istihdam biçimlerinde uzun erimli bir dönüşümün temel hatları ortaya çıkmaktadır. Ücretsiz aile işçiliği gerilerken, kendi hesabına çalışma ve yevmiyeli çalışma biçimlerinde bir artış görülmektedir. Tarımda ağır ama istikrarlı bir biçimde ücretli emek-sermaye ilişkisinin yaygınlaştığını gözler önüne sermektedir. Tarımsal istihdamın toplumsal cinsiyetinde asimetrik tablo varlığını sürdürmektedir. Cinsiyetçi iş bölümünün sektörel düzleminde tarım (hizmetler sektörü ile birlikte) kadın istihdamının temel iki alanından biri olmayı sürdürmektedir. Dahası tarım sektörü içindeki dağılımda, kadınlar esas olarak “ücretsiz aile işçisi” olarak istihdam edilmektedir. Tarımda çalışan her 4 kadından 3’ü ücretsiz aile işçisi iken, tarımda çalışan her 5 erkekten 1’i ücretsiz aile işçisidir.

Sonuç

Türkiye’de tarım sektörü son 30 yılda büyük bir dönüşüm geçirmiş, tarım politikalarının yeni-liberal programa uyumlulaştırıldığı bu dönemde tarımsal istihdamda da kayda değer değişim ve dönüşümler yaşanmıştır/yasanmaktadır. Tarımsal istihdam, tarımda istihdam biçimleri ve tarımda sınıf ilişkilerinin tarımda çalışanların mesleki sağlığını incelerken dikkate alınması gereken unsurlardır. Neo-liberal dönemde tarımda sektörel olarak yaşanan ağır tahribatın, tarımda çalışanların sağlığını olumsuz yönde etkilemesi kaçınılmazdır. Tarımda çalışanların sağlığının bu dönüşümden nasıl etkilendiği sürekli gün yüzünde tutmak bu açıdan daha da önem kazanmaktadır.

Dipnotlar

1. Yazı boyunca kaynak gösterilmeksizin kullanılan tüm veriler, Türkiye İstatistik Kurumu (TÜİK) veri tabanı kullanılarak tarafımızca hesaplanmıştır
2. Ancak bu keskin düşüş ele alınırken, şu hususun da altını çizmekte yarar vardır. TÜİK 2004, 2005, 2006 ve 2007 verilerini yeni nüfus projeksiyonlarına göre revize etmiştir ve 2003 ile 2004 verileri arasında kayda değer bir fark oluşmuştur. 2003 yılında istihdam edilen toplam kişi sayısı 21.147.000 iken; 2004’te bu rakam 19.632.000’e düşmüştür. Tarımsal istihdam ise 7.165.000’den 5.713.000’e gerilemiştir. 2003-2004 yılları arasındaki bu ciddi farkın bir kısmının 2004 yılı verilerinin yeni nüfus projeksiyonuna göre hesaplanmasından kaynaklandığı söylenebilir.

Kaynakça

- 1) Koç, Y. Türkiye İşçi Sınıfı ve Sendikacılık Hareketi Tarihi, Kaynak Yayınları, İstanbul, 2003.
- 2) Makal, A. Türkiye’de Çok Partili Dönemde Çalışma İlişkileri: 1946-1963, İmge Kitabevi, Ankara, 2002, 92.
- 3) 8 Mart’ın 100. Yıldönümünde Türkiye’de ve Dünya’da Kadın Emegi ve İstihdamı Raporu. Sosyal-İş Sendikası. 2010. [http://www.sosyal-is.org.tr/dosyalar/kadin_emegi_ve_istihdami.pdf]. (Erişim tarihi: 25.08.2011).●