



Türkiye’de Refah Devleti Modeli’nin Yeniden Yapılandırılması ve Kadın İstihdamı Üzerine Etkileri

Metin Serhat İLTER^{1*} 

¹PhD student, Muğla Sıtkı Koçman University, Muğla, Turkey

Geliş Tarihi/Received: 21.01.2019

Doi: doi.org/10.31200/makuubd.515507

Kabul Tarihi/Accepted: 04.07.2019

Araştırma Makalesi/Research Article

ÖZET

Bu çalışmada, Türkiye’de kadın istihdamı konusu, Refah Devleti Modeli ekseninde incelenmiştir. Çalışmanın kapsamında kadın emeğinin ülke ekonomisine katkısı sosyo-ekonomik veriler ışığında değerlendirilmiş, istatistik veriler derlenerek gerek tablo gerekse grafik olarak sunulmuştur. Kadın emeği ve bu konudaki sorunlar tartışılmış, tartışmalı ve çözümü zor görünen sorunlara öneriler getirilmeye çalışılmıştır. OECD verilerine göre Türkiye’de kadın istihdamı oranı %30’dur. Bu oranın diğer ülkelerden düşük olmasının temel sebebi, kadınların ev işlerine daha fazla vakit ayırmalarından kaynaklanmaktadır. Bununla birlikte patriarkal yapı ve çalışma yaşamında ayrımcılık olarak değerlendirilebilecek kadın işi-erkek işi mefhumu da kadın istihdamının az olmasının sebepleridir. Toplumsal iş bölümü erkeği eve ekmek getiren olarak nitelendirirken, kadın evde çocuk bakar ve ev işleri yapar, şeklinde bir algı mekanizması çalışmaktadır. Böylece kadının asli rolü ücretsiz aile işçisi olarak şekillenmiştir. Ayrıca eğitilmiş nüfusa bakıldığında daha çarpıcı bir sonuç ortaya çıkmaktadır. Aynı işi yapan erkek ve kadınların aldığı ücret karşılaştırıldığında kadınların ücreti biraz daha (3/5) düşüktür. Bu sonuç bile toplumsal cinsiyet eşitliğinin tam olarak yerine getirilmediğinin, başka bir deyişle eşit işe eşit ücret yaklaşımının sağlanamadığının somut bir göstergesidir. Kadın istihdamına ilişkin bir diğer husus ise bakım yükümlülüğüdür. Bakım yükümlülüğünün devri hususunda ise erken çocukluk bakımı ve okul öncesi eğitimine gereken önemin verilmesi ve bu konuda yeni sosyal politikaların belirlenmesi gerekmektedir.

Anahtar kelimeler: Kadın Emeği, Toplumsal Cinsiyet, İş.

Restructuring The Welfare State Model in Turkey and Its Affect on Female Employment Issues

ABSTRACT

In this study, female employment in Turkey is examined in the Welfare State Model axis. Within the scope of the study, the contribution of women's labor to the economy of the country was evaluated in the light of socioeconomic data, and the statistical data were compiled and presented to both in table and graph. Women's labor and the problems in this area have been discussed and presented to offer policy solutions. Female employment rate in Turkey is 30% according to OECD data. The reason why this rate is lower than in other countries is due to women's (perhaps obligatory) time to spend on housework. In addition, a more striking result arises from the educated population. Compared to the wages of men and women who do the same job, the wages of women are slightly lower (3/5). Even this result is a concrete indicator that gender equality has not been fully fulfilled. In other words, the equal pay approach has not been achieved. One of the problems in female employment is the care obligation. It is essential to make new institutional arrangements for both elderly and child care. The importance of early childhood care and preschool education and the determination of new social policies in this regard is one of the responsibilities of being a social state.

Keywords: Female Labor Force, Gender Relations, Employment.

1. GİRİŞ

Türkiye’de kadınlardan beklenen, ev içi karşılıksız emek harcamasıdır. Neoklasik düşünce biçimiyle örtüşen bu yaklaşım, Türk toplumunun kısmen ataerkil yapısından kaynaklanmakta ve kabul görmektedir. Ücretli ve Ücretsiz, ev içi ve ev dışı kadın emeğinin değersizleştirilmesi, neoliberal politikalar ve küreselleşme ekseninde değerlendirildiğinde farklı, feminist-sosyalist politikalar ekseninde değerlendirildiğinde farklı yaklaşımlar bağlamında tartışılmaktadır. Sorunun tanımlanması, eleştiriler ve üretilen çözümler ise farklı yaklaşımlar bağlamında şekillenmektedir.

Yüzyıllar boyunca her toplumda kadın ve erkek arasında ayırım yapıldığı gibi, yine her toplumda ataerkil aile ve toplum yapısının egemen olduğu bir gerçektir (Koray, 2005: 317).

Türkiye’de çalışabilecek durumda olan 15-64 yaş arası kadınların işgücüne katılım oranına bakıldığında her 10 kadından 3’ünün çalıştığını görmekteyiz. Bu oran erkeklerde her 10 erkekten 7’si şeklinde görülmektedir. Bununla birlikte ücretli çalışan kadınların maaşlarının aynı işi yapan erkeklere göre oransal olarak daha düşük olduğu, eşin çalıştığı ve eşin sosyal

güvencesinin olduğu durumlarda kadının sosyal güvenlik sisteminin dışında tutulduğu görülmektedir.

Kadınların ev içindeki üretim ve yeniden üretim faaliyetleri hanenin yeme içme, giyinme ve konforu için yapıldığından bunların ev kadının yapması zorunlu işler olarak görülmesine neden olmakta ve konu emek bağlamında değerlendirildiğinde görünmez kılınmaktadır. Kadınların görünmez emeği ev içi üretim ve yeniden üretim faaliyetlerinin çıktısıdır.

Kırdan kente göç ve 1950’li yıllardan bu yana yaşanan toplumsal dönüşümler kadınların işgücü piyasasına katılımını geciktirmiştir. Bunda kültürel ve demografik yapı, ataerkil yapı ve kadınların eğitim olanaklarından mahrum oluşu sebebiyle herhangi bir iş konusunda teknik bilgiye sahip vasıflı/kalifiye olamayışları etkili olmuştur. Kırsalda hane içi üretim ve yeniden üretim işçisi, tarlada ücretsiz tarım işçisi olarak çalışan kadının ücretsiz emeği görülmemekte ve bu emeğin kadının zorunlu olarak yapması gereken olduğu düşüncesi örfi olarak kabul görmektedir. Böylece, kadın ücretsiz tarım işçisi olan vasfını ücretsizlik noktasında korumuş ve kente göçle birlikte kentte ücretsiz işçi ya da ücretine el konan –ki bu da emeğin sömürsüdür– işçi olarak çalışma yaşamında yer bulabilmiştir.

Kadınların ev içindeki yeniden üretim rolleri çocuk büyütme ev işlerine kadar geniş bir alanı kapsamakta ve onların çalışma yaşamları üzerinde önemli etkiler yaratmaktadır. Kadınların ev dışında çalışmaya başlamasıyla birlikte, iş yüklerinin erkeklerin ev işlerine sınırlı katılımı ya da hiç katılmaması nedeniyle ikiye katlandığı birçok kez vurgulanmıştır (Balkan, Savran ve Dedeoğlu, 2004: 270).

Toksöz’e göre (2015: 143); “Bir ülkede kadınların işgücüne katılma oranları ve istihdamdaki yerleri, işgücü arz ve talebini belirleyen sosyo-kültürel ve makro-ekonomik faktörlerin karmaşık bir bileşimidir. Sosyo-kültürel faktörler yani ailede, toplumda ve devlette egemen olan patriarkal yapılar, zihniyetler ve pratikler kadınların eğitim ve istihdama erişimini engelleyerek kadın işgücü arzının sınırlı kalmasında etkili olabilir.”

Konuya toplumsal cinsiyet eşitliği ya da eşitsizliği bağlamında bakıldığında; özel alandaki eşitsizlikler, kadınların toplumsal alandaki eşitsizlikleri, kadın cinselliği ve doğurganlık sebebiyle işgücü piyasasındaki dezavantajlı konumları ekseninde yapılan değerlendirmelerde konu hakkında daha farklı sonuçlara ulaşıldığı görülmektedir. Özellikle

kadının doğası gereği çocuk bakımı ve yaşlı bakımı konusuna yönelmesi ev eksenli değerlendirilmektedir.

Türkiye'nin kapitalist birikim süreci içerisinde tarımdaki çözülme ve kırdan kente göçe paralel olarak bakım rejimi ve emek piyasası çalışma koşullarındaki bu ataerkil kurumsallaşmalar sonucunda, tam zamanlı ev kadınlığı Türkiye'de en yaygın kadın mesleği olarak yerleşmiştir (İlkkaracan, 2015: 179).

Kadının ev dışında gelir getirecek bir işte çalışması onu ev hanımı görevlerinden kurtarmamakta ve kadın çalıştığı kurumda yönetici, memur, işçi vs. ne olursa olsun evde ev hanımı rolüne devam etmektedir.

Türkiye'de kadın istihdamı, Avrupa Birliği ülkeleri ile karşılaştırıldığında, rekor denebilecek oranda düşüktür. Çalışmayan ya da atıl olarak nitelendirilebilecek kadınlarının oranı da yine rekor derecede yüksektir. Kırdan kente göç, ekonominin zayıf istihdam yaratma kapasitesi ve kadın çalışmasına ilişkin varolan kültürel faktörler, kadınların düşük istihdam oranlarını açıklamak için kullanılan nedenlerden bazılarıdır (Dedeoğlu, 2009: 42).

1980 sonrası benimsenen neo-liberal politikalar sonucu işgücü piyasasında kadın emeğine ihtiyaç duyulmuş, bunun sonucunda da kadınlar, öncelikle hazır giyim sektöründeki işçi açığı sebebiyle çalışmaya başlamışlardır. Bunda kadınların ev ortamında dikiş-nakış gibi işlere ellerinin yatkınlığı etkili olmuştur.

Kadın emeği üzerine çalışan araştırmacıların ortak görüşü, ithal ikameci sanayileşme döneminde dünyanın çeşitli bölgelerinde kendi işgücüne genel olarak ihtiyaç duyulmadığı yönündedir. Bu dönemin temel tüketim mallarının üretimine yönelik ilk aşamasında kadınlar genelde eğitim ve vasıf düzeyleri düşüklüğü nedeniyle büyük ölçekli işletmelerde sanayi işçisi konumuna girememiş, istihdam alanları esas itibarıyla tarım olmuş, sanayide ise daha çok küçük ölçekli geleneksel işlerde istihdam edilmiştir (Toksöz, 2015: 146).

Gerek beden, gerekse insanın ruhunun oluşumunun gerçek ve simgesel boyutta başladığı ilk ortam -nasıl yapılanmış olursa olsun- ailedir. Feminist araştırmalar, özellikle cinsler arası iş bölümü gibi, toplumsal düzeydeki kavramaya ağırlık vermiş, zaman zaman paradoksal olarak bazı biyolojik mutlaklara, özellikle doğum ve emzirmeyle ilgili olanlara yaslanmıştır (Davidoff, 2012: 194). Bu durumda doğurganlık ve bakım yükümlülüğü kadının biyolojik yapısına atfedildiğinden, kadın işgücü piyasasına geç entegre olmuştur.

Kadın istihdamını; Beşeri Sermaye Kuramı, Feminist Kuram, Neo-Liberal Kuram, Sosyalist Kuram ve Ekolojik Kuram ekseninde incelemek mümkündür. Fakat çalışmada feminist ve sosyalist kuram birleştirilerek Sosyalist-Feminist kuram incelenmiştir. Sosyalist-Feminist Kuram; kadının iş piyasasındaki konumunu cinsiyet, sınıf ve ekonomik şartlar üzerinden inceler. Bu incelemede toplumsal cinsiyet eşitsizliğini doğuranın ataerkil kapitalist yapı olduğunu, bu yapının kadının işgücü piyasasında emeğini sömürdüğünü savunur. Bu kuramın incelenme sebebi ise ILO'nun bu konuya bildirme düzeyinde yaptığı "Kadın Çalışanlar İçin Fırsat ve İşlem Eşitliği Bildirgesidir. Bildirge kabul edildiği dönem göz önüne alındığında oldukça ilerici özellikler taşıyan, çalışma yaşamında kadınların uğradıkları ayrımcılığın belirlenmesi ve bu ayrımcılığın önlenerek fırsat ve işlem eşitliğinin sağlanmasına ilişkin devlete yüklediği görev ve sorumluluklar bakımından önemini korumaktadır. Bu belge zamanla toplumsal cinsiyet eşitliği bildirgesi olarak anılmıştır" (Kapar, 2017: 209) katkı sebebiyledir.

1970'li yıllarda güçlenmeye başlayan sosyalist-feminist akım toplumsal cinsiyet eşitliği vurgusuna değindi. Bu akımın ilk örnekleri Marx'ın yedek işgücü ordusuna atıfta bulunan Veronica Beechey (1977) ve Irene Breugel (1979) olarak gösterilebilir. Bunlara ek olarak Silvia Walby (1986), toplumsal cinsiyetin sınıf dışında eşitsizliğin bağımsız bir kaynağı olarak görülmesi gerektiğini öne sürdü. Walby, Heidi Hartmann (1979) ve Christine Delphy'nin (1977) yaklaşımları da dâhil olmak üzere ataerkilliğin erken dönem modelleri üzerine inşada bulunarak temel ataerkil ilişkilerin ev işlerinde, ücretli işlerde, devlette, erkek şiddetinde, cinsellikte ve kültürel kurumlarda bulunduğunu ve bu altı kaynağın bir araya gelerek ataerkilliğin karmaşık bir sistemini oluşturduğunu öne sürdü (Strangleman ve Warren, 2015: 32).

Kapitalizmin sömürdüğü kadın emeği, modern dünya sisteminde toplumsal cinsiyetin ortaya çıkmasının sebeplerinden biri olarak karşımıza çıkmaktadır. Sosyalist-feministler, kadının ikincil konumunu sınıf temelli açıkladıkları için diğer feminist akımlardan ayrılmaktadırlar. Bu nedenle sosyalist-feministler, ataerkil yapının kaynağı olarak erkeğin kadın emeği üzerindeki kontrolünü görmekteler (Özdemir, 2017: 411).

Bu çalışmada, Türkiye'de kadın istihdamı konusu, refah devleti modeli, kadın emeği ve bu konudaki sorunlar toplumsal cinsiyet eşitliği ya da eşitsizliği bağlamında incelenmiştir. Türkiye'de toplumsal iş bölümü erkeği eve ekmek getiren, kadını ise evde çocuk bakan ve ev işleri yapan rol şeklinde sınıflandırmıştır. Böylece kadının asli rolü ücretsiz aile işçisi olarak

şekillenmiştir. Bu yapının neden böyle olduğu çalışmanın ilerleyen bölümlerinde sorunsallaştırılmıştır.

Çalışmanın tartıştığı konulardan biri de kadının iş piyasasındaki konumunun refah devleti modeli içinde nasıl yer aldığı üzerinedir. Türkiye’de son dönem neo-liberal ve muhafazar politikalar, refah devleti modelini kendi düşünüş biçimine göre dönüştürmüştür. Bu politika kısmen gözetlenen (panoptik) sosyal hayata vurgu yaparken kısmen de ekonomide koruyucu kollayıcı devlet modeline vurgu yapar. Refah devleti modeli, Türkiye’de kendi şartlarına göre tekrar vücut bulmuştur. Bu şartlar sadece devletçilik, koruyucu kollayıcı devlet, devlet baba ya da neo-liberal yapı, kendi kendine işleyen müdahalesiz piyasa yapısı, serbest piyasa ekonomisi ile de açıklanamaz. Türkiye’de refah devleti modelinin kendine has dünyada eşi ve benzeri olmayan karma bir yapısı vardır.

Bundan sonraki kısımda işte bu karma yapı Türkiye’nin siyasal, kültürel, ekonomik ve sosyal tüm yapılarının bir bileşimi olarak değerlendirilip buna göre incelenecektir.

2. TÜRKİYE’DE REFAH DEVLETİ UYGULAMALARI

Refah Devleti, piyasa güçlerini etkilemek amacıyla örgütlü kamu gücünün kullanıldığı devlet türüdür (Briggs, 1999: 2), müdahaleci, düzenleyici ve geliri yeniden dağıtıcı devlettir (Gough, 2003: 6). Refah Devleti Modelinin piyasayı düzenleme ve müdahale etme yapısı vardır. Bunu özel sektörün gelişimi için yapar. Özel sektörün büyümesi için devlet sektörünün büyümesi zorunludur (Wood, 2004: 44).

Türkiye’nin kuruluş aşamasında devletçilik ilkesi, korumacı bir ekonomik model olarak hayata geçmiş ve özel sektörün (hür müteşebbis) yeterli olmadığı cumhuriyetin ilk yıllarında devletçi-korumacı, devlet eliyle ve devlet müdahalesiyle yönetilen, yönlendirilen bir ekonomi modeli kullanılmıştır.

Refah Devleti Modeli, sosyalist ve liberal devlet modellerinin çekişmesinden ortaya çıkmıştır. Birinci Dünya Savaşı sonrası dünyadaki istikrarsız durum, 1929 Büyük Buhran’ın etkileri ve İkinci Dünya Savaşı sonrası üretim ve yönetim yöntemlerindeki yetersizlikler bir çıkmaza giren toplumları yeni arayışlar içine itmiştir. Bu durumda, liberalizmin bireyi temel alan fakat hiç korumayan yapısı ile sosyalizmin halkı korumak, kol ve kanat germek üzere uyguladığı ‘kaş yapayım derken göz çıkarın’ baskıcı ve bireyi hiçe sayan tutumu yeni bir ekonomik ve sosyal modelin gerekliliğini ortaya çıkarmıştır.

Refah Devleti Modeli'nin, minimum gelir garantisi (Briggs, 1999: 2) sosyal refah sağlayıcısı olarak asgari ücret tesbiti ve sosyal güvenlik hizmetleriyle vatandaşlarına huzurlu bir yaşam ortamı sunmak politikasıdır. Bu konudaki politikalar belirlenirken, vergiler ve sosyal yardımlar vatandaşların gücüne veya güçsüzlüğüne göre belirlenir.

Cinsiyete dayalı iş bölümü üzerinde sanayileşmenin etkilerine dair bilinen bir açıklama, sanayi öncesi zamanlarda ve sanayileşmenin ilk aşamalarında 'üretim birimi'nin aile özel alanı olmasıdır. Aile üyeleri: kadınlar, erkekler ve çocuklar yan yana ve bazı açıklamalara göre büyük ölçüde cinsiyetçi olmayan bir biçimde çalışmışlardır (Strangleman ve Warren, 2015: 114). Sanayi toplumunun gelişmesi sonucunda çalışma evin özel alanından çıkmış ve kamusal alana dahil olmuştur. Böylece kadınlar evde kalıp bakım yükümlülüğünü üstlenirken, sanayileşme ve üretiminin artması sonucunda ortaya çıkan çalışma biçimleri ya da işler erkek işlerine dönüşmüştür.

Refah Devleti Modeli'nde, liberalizm sonrası neo-liberal politikalar, tüm dünyada işgücü piyasasında değişime yol açmıştır. Avrupa'dan Asya Pasifik'e kadar geniş bir coğrafyada kadın işgücüne ihtiyaç duyulmuş ve bunun sonucunda kadınlar işgücü piyasasında daha aktif konuma gelmeye başlamışlardır.

Neo-liberal politikaların piyasaya getirdiği yeni düzenlemeler sonucunda iki tip piyasa görünür olmuştur. Bu piyasalar erkek ya da kadın işgücünün işi paylaşımına göre sınıflandırılmıştır.

Birincil piyasalar formal sektöre karşılık olarak kabul edilir ve iyi ücret ödeyen, sosyal güvenlik hakları olan işleri kapsarken, ikincil piyasalar ise enformel işlerden oluşmaktadır. Birincil piyasalardaki işler erkekler tarafından ele geçirilirken, ikincil piyasalardaki işler ise çoğunlukla kadınlar tarafından yapılmaktadır (Dedeoğlu, 2000: 139).

Kadınların işgücü piyasasına doğrudan katılımı onların ailevi yüklerinin hafiflemesine sebep olmamıştır. Çünkü kadın istihdamını aile ile birlikte değerlendirmek gerekir.

Türkiye'de refah devleti modelinde kadının rolü incelendiğinde; iyi bir anne ve eş olmak, kamu ya da özel sektörde işgücü olarak çalışmaktan çok daha önemlidir.

Refah devletinin kadın istihdamına bakışını formüle eden ilk yaklaşım Jane Lewis'in "erkek hane reisi" (male breadwinner) olarak adlandırılan ve kadın-erkek arasında keskin bir işbölümüne dayanan, gelir sağlayıcı erkek ve bakım işlerini üstlenen kadın modelidir (Lewis,

1992). Lewis, refah rejimlerini bu modele olan yakınlıklarına göre karşılaştırmıştır. En tipik model ise erkeklerin çalıştıkları, kadınların ev kadını olduğu modeldir ve kadınlar sosyal güvenlik ve vergi gibi konularda kocalarına yüzde yüz bağımlı iken, hiçbir devlet temelli kamusal desteğin olmadığı bir durumda bakım hizmetlerinden tamamen sorumludurlar (Dedeoğlu ve Elveren, 2017: 213).

Silvia Walby'nin bu konudaki çalışmaları toplumsal cinsiyet eşitliği üzerinedir. Avrupa Birliği'nin cinsiyet eşitliği politikaları ekseninde değerlendirildiğinde çalışan kadının bakım yükümlülüğünün üzerinden alınması, ayrımcılığın önlenmesi ve çalışma saatlerinin kadına göre düzenlenmesi esas alınmıştır.

“Walby'nin (2004) analizi, refah devleti politikalarında AB'ye uyum sürecinde uygulanan reformların toplumsal cinsiyet rejimlerinin dönüşümüne, bu dönüşümlerin hangi yöntemlerle uygulandığına bakarak AB'nin cinsiyet eşitliği politikalarının toplumsal cinsiyet üzerine etkilerini ele alır. Bu açıdan Walby'nin (2004) analizi önemli bir kavramsal çerçeve sunmakta ve üç farklı çerçevede toplumsal cinsiyet rejimlerinin özelden kamusala dönüştüğünü göstermektedir (Dedeoğlu ve Elveren, 2017: 32).

- Devlet merkezli dönüşüm (welfare state-led): İskandinav ülkelerinde uygulanan bu modelde devlet eliyle sağlanan bakım hizmeti desteği kadınların işgücü piyasasına katılımını sağlamıştır.

- Piyasa merkezli dönüşüm (market-led): ABD'nin temel örnek olduğu bu modelde kadınların işgücüne katılımı daha çok piyasa mekanizması tarafından sağlanan hizmetler ile mümkün kılınmaktadır.

- Düzenleyici politika merkezli dönüşüm (regulatory policy-led route): Bu model AB tarafından geliştirilmiştir, ayrımcılığa ilişkin yasal düzenlemelerin kaldırılması ve çalışma saatlerinin uyumlaştırılması ile kadınların zamanının hem bakım hem de çalışma için ayarlanması ve sosyal içerilme politikalarının uygulanmasıdır.”

Walby'nin İskandinav modeli ve Amerikan modelini kıyaslamasında da görüldüğü gibi kamu eliyle sağlanan bakım desteği kadın istihdamını arttırmakta, piyasa mekanizması tarafından sağlanan hizmetler kadınların işgücüne katılımını arttırmaktadır.

Liberal rejimlerde kadın istihdamı piyasa mekanizması tarafından sağlanan hizmetlerle sağlanırken, sosyal demokrat rejimlerde kadınların istihdama katılımı kamusal hizmetlerle

sağlanmaktadır. Bakım hizmetlerinin kurumsallaşması ve aile dışından sağlanıyor olması, kadınların istihdamını olanaklı hale getirirken, aynı zamanda bakım hizmetleri için olan talebi arttırmaktadır (Dedeoğlu ve Elveren, 2017: 214).

Ayşe Buğra'ya göre (2017); “Türkiye’de gerçekleşen refah rejimi değişikliği bağlamının önemli bir ayırt edici özelliği ülkede İslami muhafazakârlığın yükselmesi oldu. Bu bağlamda, geleneksel İslami hayırseverlik biçimlerine başvurulmasının, devlet dışı aktörlere ve bunların devletle refah hizmetleri konusunda iş birliğine girmesine dair küresel düzlemde gözlenen vurguyla eklemlendiğini gözlüyoruz ve bu yönelim uluslararası finans kuruluşlarının teşvik ettiği siyasa araçları ile de uyum gösterir. En azından bugün için, bu özel siyasa yönelimi, hem resmi güvenlik sistemi içinde kısıtlanmış hakları savunmaya çalışan gruplara, hem de yoksulluk ve toplumsal dışlanmayla mücadelede hak temelli siyasa müdahaleleri savunun siyasal taleplerin dile getirilmesine destek verebilecek AB ile ilişkilerin etkisi ile dengelenmiş gözüküyor” (Dedeoğlu ve Elveren, 2017: 50).

Refah devleti olarak adlandırdığımız şeyin, her ne kadar onunla başlamasa bile 19. yüzyıl toplumsal reformizmi içerisinde kökleri bulunmaktadır. Refah devleti 1930’lar ve 1960’lar arasında ortaya çıkan özgül bir tarihsel yapıdır. Vaat ettiği ise sadece toplumsal hastalıkları hafifletmek ve temel riskleri yeniden dağıtmak değil, aynı zamanda devlet ve yurttaş arasındaki sosyal sözleşmeyi yeniden yaymaktadır (Esping-Andersen, 2016: 35).

3. TÜRKİYE’DE KADIN İSTİHDAMI

2019 yılı Ocak ayı itibariyle Türkiye’de Kadın İşgücüne Katılım Oranı %33,6 Kadın İstihdam Oranı %28,1 Kadın İşsizlik Oranı %16,5 ve Kadın Tarımdışı İşsizlik Oranı %20’dir (TUİK, 2019).

Türkiye’deki işgücü piyasası açısından söylenebilecek ilk özellik kadının işgücü piyasasına katılımının çok düşük olmasıdır (Koray, 2005: 440).

1980 sonrasında ihracata dayalı sanayileşme modeline geçişin diğer gelişmekte olan Güney ekonomilerinde olduğu gibi Türkiye’de de en azından tarım-dışı istihdamda göreceli bir feminizasyon trendini tetiklediğini göstermekte. Zira talep tarafında, Türkiye’nin karşılaştırmalı rekabet avantajının bulunduğu tekstil gibi emek yoğun ihracat sektörlerinde düşük ücretli kadın emeğine olan talep artışı söz konusu (İlkkaracan, 2015: 175).

1980’li yıllarda başlayan ekonomideki liberalizasyon politikaları, Türkiye’nin ihracat stratejisinde, ithal ikameci durumdan, ihracata yönelen iktisat politikaları, büyüme stratejisinde dönüm noktası olmuştur (Dedeoğlu, 2010: 2).

Türkiye’de kadının işgücü olarak iş piyasasına girişi 24 Ocak 1980 Kararları sonrası uygulanan neo-liberal politikalar ile zorunlu hale gelmiştir. Çünkü yeni sistemde artık hem aile hem de toplum olarak sadece erkeğin çalıştığı ve eve ekmek getirdiği düzen değişmektedir. Burada temel kıstas geçim ekonomisinin şartlarıdır.

2000’li yıllarda kadın istihdam sorununun giderek artan önemle ele alınmasının arkasında ayrıca kadın istihdam sorununun ekonomik büyüme ve kalkınma sürecinde kendiliğinden çözüleceğine ilişkin beklentilerin karşılanmaması olduğu söylenebilir (İlkkaracan, 2015: 170).

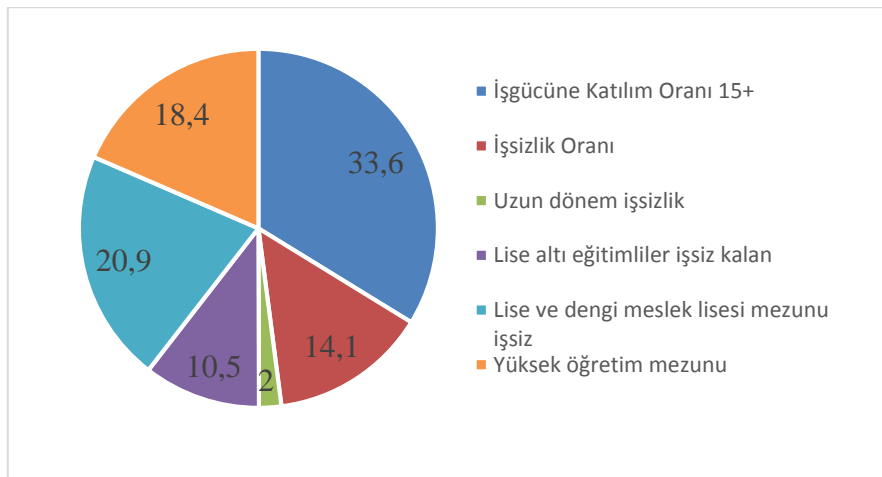
Cinsiyet eşitliği politikalarını Türkiye’de varolan sosyal devlet ve kadın istihdam yapısı ışığında değerlendirdiğimizde, eşitlik politikaları kadın istihdamını teşvik etmekten ve istihdamda olan kadınlara eşitlik sağlamaktan uzaktır. Hatta bazı yasal düzenleme ve uygulamalar istihdam edilen kadınları çalışmaktan caydırıcı niteliktedir çünkü bu uygulamalar kadınların çalışmasını değil anne-eş olmalarını ödüllendirici niteliktedir. Bu yasal düzenlemelerin kadınlara karşı ayrımcılık yaptığını söyleyebiliriz (Dedeoğlu, 2009: 53).

Kadınların işgücüne katılımlarının düşük artışlar göstermesinin arkasında birbirine bağlı iki sebep olduğu görülebilir. Birinci sebep, tarımsal alanlardaki üretimin mekanizasyonun, tarımla uğraşanların sayısını oransal olarak azaltmış, dolayısıyla köyden kente göç olgusunu başlatmış olmasıdır. İkinci sebep ise, sanayi sektörünün tarımdan kopan fazla emek arzını emecek kadar istihdam fırsatı ve kapasitesi yaratamamasıdır. İdeolojik ve sosyal faktörler kadınların tarımsal üretimdeki payının, ev işlerinin bir uzantısı gibi görülmesine ve ücretine el konulmasına yol açarken, kentte yaşayan kadınların endüstri ya da servis sektöründe çalışmasını da imkânsız kılmaktadır. Bu olgu, sosyal ve ideolojik faktörlerin ekonomik faktörler kadar kadın istihdamını yakından etkilediğini göstermektedir. Ekonomi büyüdükçe kadının işgücüne katılımını azaltan bir diğer faktör ise istatistikler tarımsal alanlarda yaşayan bütün kadınları aktif olarak işgücüne katılıyor hesaplarırken, kentsel alanlarda yaşayan kadınların, belli anlamlarda ücretli işlerle uğraşsalar bile ev kadını olarak kayıtlara geçmesidir (Balkan, Savran ve Dedeoğlu, 2004: 263).

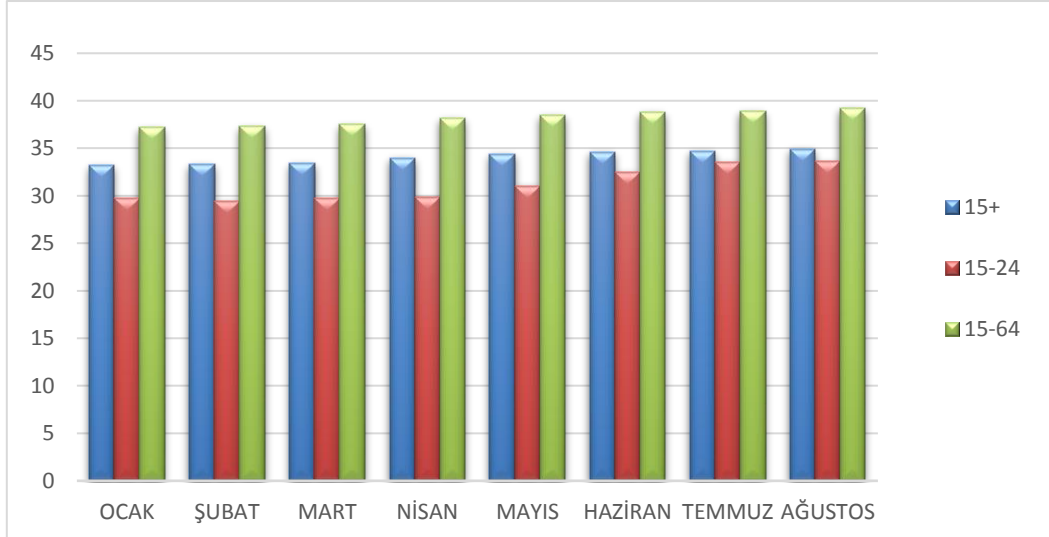
Düşük ücretler, uzun çalışma saatleri ve yönetim kademelerinde yer alamama sorunlarının yanı sıra işyerleri ya da devlet tarafından çocuk bakım hizmetlerinin verilmemesi de kadınların çalışma yaşamına girmesini ve işe devam etmesini zorlaştırmaktadır. Çocuk bakım hizmetlerinin sunulması, kadınların hem toplumsal hayatın her alanına hem de çalışma yaşamına katılımı için büyük önem taşımaktadır. Ancak bu hizmetlerin yetersiz sunumu, kadınları çalışma yaşamından uzaklaştırmakta ya da ev eksenli çalışma gibi koşulları ağır olan esnek çalışma biçimlerine yöneltmektedir (KEİG, 2013: 31).

3.1. Türkiye’de Kadınların İşgücüne Katılımını Etkileyen Baş Faktörler

- Eğitim Seviyesinin Yükselmesi
- Aile İçi Ekonomik Sıkıntılar ve Hane Kazancının Azlığı
- Kadın Nüfusunun Oransal Olarak Erkek Nüfusuna Yakın Olması
- İşgücü Piyasasından Gelen Talepler
- Doğurganlık Oranının Düşmesi
- Evlilik Yaşının Artması
- Boşanma Oranlarının Artması
- Kültürel Normların Değişmesi



Şekil 1. Türkiye’de kadınların işgücüne katılım oranları (2017)
Kaynak: TÜİK, (2017: <http://biruni.tuik.gov.tr/secilmisgostergeler>)



Şekil 2. Türkiye’de kadınların işgücüne katılım oranları (2018)
Kaynak: TÜİK, (2018: <http://biruni.tuik.gov.tr/secilmisgostergeler>)

Tablo 1. Ankette kullanılan ifadeler

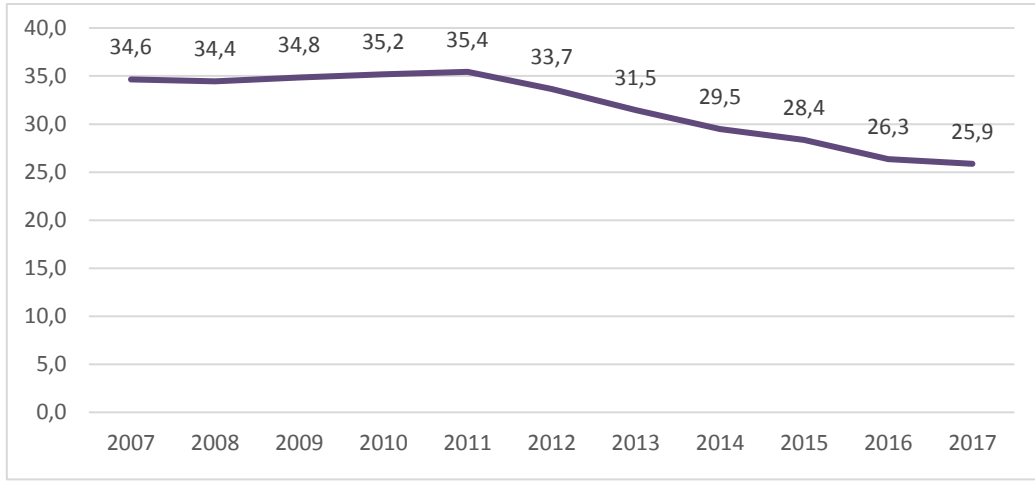
Tarım Sektöründe Çalışan Kadın	Sanayi Sektöründe Çalışan Kadın	Hizmet Sektöründe Çalışan Kadın
28.3	15.6	56.1

Kaynak: TÜİK, (2017: <http://biruni.tuik.gov.tr/secilmisgostergeler>)

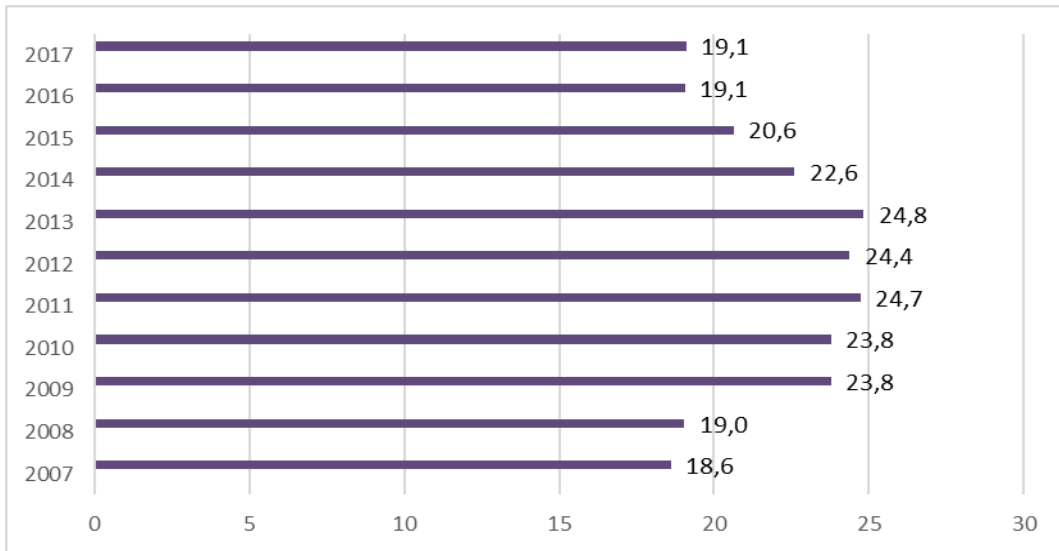
Kadının tarım dışı sektörlerde çalışmaya katılması endüstrileşme ile başlamışsa da özellikle İkinci Dünya Savaşı sonrası hız kazanmıştır (Koray, 2005: 322).

Kadınlar tekstil işkolunda çalışanların %30.5’ini, giyim eşyası ve deri eşyada çalışanların %48.2’sini, gıda ve içecek imalatında çalışanların %21.9’unu oluşturmaktadır. İstihdamın büyük hızla gerilediği bütün işkolu dışarıda bırakılacak olursa, geçmişten günümüze hep aynı işkolları kadınları istihdam etmektedir ve bu üç işkolunun kadın istihdamındaki payı %61.9’dur. Sanayide istikrarlı bir cinsiyete dayalı sektörel ve mesleki ayrışma vardır, kadınlar tekstil, konfeksiyon ve gıda işkollarına adeta hapsedilmiş durumdadır. İleri teknoloji kullanan ve dayanıklı tüketim malları üreten elektronik sanayiinde örneğin radyo, TV vb. aletlerin üretiminde istihdam edilen kadın oranı %29.7 ile tekstile yaklaşırsa da, toplam istihdam sayısının düşüklüğü nedeniyle bir etkisi yoktur (Toksöz, 2015: 161).

Yukarıdaki açıklamalar ışığında çeşitli işkolları ve istihdam biçimlerine göre grafikler konunun anlaşılmasında daha fazla yardımcı olmak amacıyla sunulmuştur.



Şekil 3. Ücretsiz aile işçisi olarak çalışan kadınların istihdam içindeki oranı % oranları
Kaynak: TÜİK, Hanehalkı İşgücü Araştırması, 2007-2017



Şekil 4. Yarı zamanlı çalışan kadınların istihdam içindeki oranı %
Kaynak: TÜİK, Hanehalkı Araştırması, 2007-2017

Kadınların ağırlıklı olarak yarı zamanlı işlerde çalışmaya zorlanmaları veya erkeklere göre daha düşük ücretler karşılığında istihdam edilmeleri, işgücü piyasasında var olan cinsiyete dayalı ayrımcılığın da bir sonucudur (Durmaz, 2018: 79). Kadının belirli meslek ve işlerde yoğunlaşması, bu işlerin işgücü piyasasında giderek değer yitirmesi ve kadının benzer işlerde erkeklere göre daha az ücret alması da kadın istihdamında karşılaşılan başka gerçeklerdir (Koray, 2005: 325).

Türkiye işgücü piyasasında yarı zamanlı çalışan kadınların işyerlerinin ağırlıklı olarak tarla/bahçe olduğu, çoğunlukla ücretsiz aile işçisi olarak ve sosyal güvencesiz çalıştıkları ortaya çıkmıştır. Diğer taraftan yarı zamanlı çalışan kadınların düşük eğitimi ve evli olmaları, eşin

ücretinin yetersiz kaldığı durumda kadının istihdama yarı zamanlı biçimde katıldığını göstermektedir. Dolayısıyla tabakalı bir yapıya sahip olan Türkiye işgücü piyasasında, kadınlar ağırlıklı olarak ikincil işgücü piyasasına terk edilmektedir (Durmaz, 2018: 95).

Çalışmak isteyen ve belirli bir mesleği olmayan kadını büyük ölçüde enformel sektörde ve geçici işler beklemekte; ya evde yapılan parça başı işlerde ya da fason üretim yapan atölyelerdeki işlere razı olmaktadır (Koray, 2005: 442)

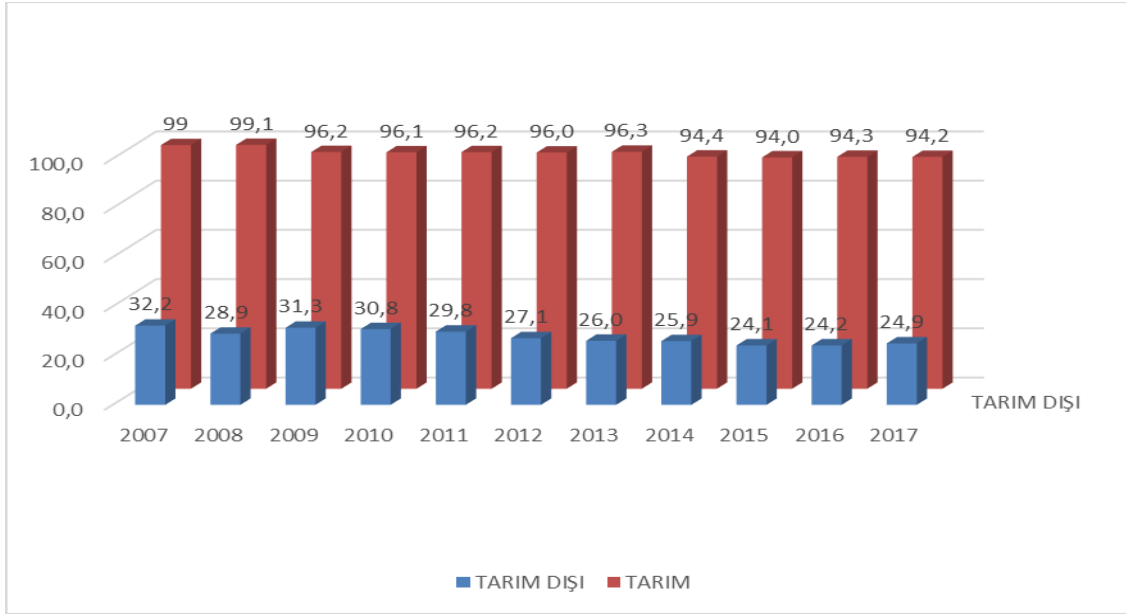
White bu konuda yazdığı; Para ile Akriba isimli kitabında “Türkiye’de parça başı üretim ve küçük atölyelerde aile iş gücünün kullanımı başarılı oldu. Çünkü bu tarz emek örgütlenmesi toplumsal gruplara, özellikle de aile ve komşuluğa dahil olmayı ifade ediyor. Kişilerin dışındaki ekonomik koşullar kötüleştikçe bu gruplar, ekonomik ve sosyal güvenlik mekanizmaları gibi algılandılar” demektedir. (White, 1999: 30).

Yarı zamanlı çalışma şekillerinde genellikle evden yürütülebilecek ya da ev içi yürütülebilecek işler tercih edilmektedir. Mutfakta kullanılan metal ya da plastik eşyalar ile kozmetik bu noktada kadınların genellikle ek gelir olarak tanımladığı pazarlama çalışmalarından bazılarıdır. Bu çalışmada ev ortamında yapılan satışlar, doğrudan satışlar ve ev toplantılarında yapılan satışlar Türkiye’de bir sektör olmuştur. Doğrudan satış personellerinin genellikle kadın olması ve hitap edilen potansiyel tüketici kitlesinin kadın olması bu satışların kadınların kendi aralarında yaptığı ev toplantıları (gün) ekseninde yapılmasını olanaklı kılmaktadır. Karşılıklı güven esasına dayanan ve alıcı ile satıcının bulunduğu bu toplantılarda ürünler yakından incelenmek fırsatı bulunmakta ve beğenilirse nakit ya da kredi kartıyla satın alım gerçekleşmektedir.

Yarı zamanlı çalışmaya verilebilecek ikinci bir örnek de evden internet üzerinden yapılan satışlardır. Pazarlanması tercih edilen ürünler, kargo ve lojistik hizmetlerini olarak tüketiciye ulaşımında yaşanan sorunların en aza indirilmesi hedeflendiğinden; giyim eşyası, kozmetik, mutfak eşyaları ve elektronik eşyalardır.

Bireyin sahip olduğu yetenekler eğitim ile birleşince ekonomik bir değer ifade eder. Bu noktada kadınların işgücü piyasasında eşit işe eşit ücret yaklaşımına ulaşabilmesi için iyi eğitilmesi gerekir. Kadınların eğitim imkânlarına yapılacak yatırımlar beşeri sermaye gelişiminde kuşkusuz etkili olacaktır. Bu bağlamda doğuştan sahip olduğu ve sonradan kazandığı yeteneklerin eğitimle pekiştirilmesi, toplumsal cinsiyet eşitliği ve işgücü piyasasında fırsat eşitliği sağlanmasında etkili olacaktır. Bunlarla birlikte çalışma yaşamındaki kadının

medeni durumu da değerlendirildiğinde evli veya çocuklu ya da evde bakıma muhtaç bireyin bulunduğu hanelerde, bakım yükümlülüğü bireyin sırtından alınıp özel ya da kamusal alanda sağlanmalıdır. Bu nedenle çocuk, yaşlı ve engelli bakımında bu konuda hizmet veren merkezlerin yeni sürdürülebilir sosyal politikalar ekseninde desteklenmesi ve kadının iş piyasasındaki konumunun toplumsal cinsiyet eşitliğinin sağlanması açısından güçlendirilmesi önemlidir.



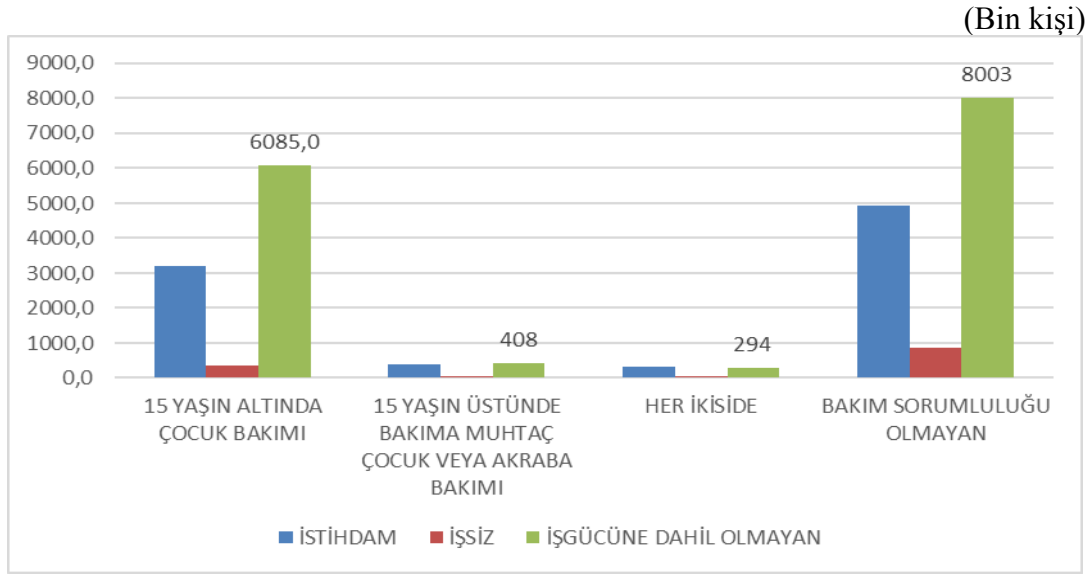
Şekil 5. Kadın çalışanların tarım ve tarım dışı sektörde kayıtdışı istihdam oranı %
Kaynak: TÜİK, Hanehalkı Araştırması, 2007-2017

4. BAKIM YÜKÜMLÜLÜĞÜ

İş-yaşam dengesi politikaları, hizmetlerin sosyalleştirilmesi yoluyla bakım yükünü hanelerden kamusal alana aktarmayı; ayrıca bakım izinleri ve işgücü piyasası düzenlemeleri aracılığıyla bu yükü hane içinde kadınlar ve erkekler arasında daha eşit paylaşımını hedefleyen politikalar (İlkkaracan, Kim ve Kaya, 2015: 13).

Kadın istihdamının önündeki en önemli engellerden biri olan bakım yükünü erkeklerin eşit olarak kadınlarla paylaşmasının teşvik edilmesi ve bakım hizmetlerinin işyerleri ile merkezi ve yerel yönetimler tarafından sunulması gerekmektedir. Bu kapsamda, kreş ve gündüz bakım evlerinin, ilköğretimdeki çocuklar için etüt birimlerinin ve hasta, yaşlı ve engelli bakım birimlerinin sayısı artırılmalıdır. Bu destekten bir “sosyal hak” olarak tüm kadınlar ve erkekler eşit olarak yararlanmalıdır (KEİG, 2013: 177).

Kadınların ev dışında çalışabilmeleri ile evdeki iş bölümü ve özellikle bakım hizmetlerinin kimler tarafından görüldüğü arasında doğrudan ve güçlü bir ilişki vardır. Çünkü çocuk bakımı ve yetiştirilmesi, esas olarak kadınlar tarafından üstlenilmesi beklenen görevlerdendir. Bu beklenti, ev dışında çalışsın çalışmasın, tüm kadınları çocuklara ilişkin hizmetlerin tamamından sorumlu tutmaktadır. (Ecevit, 2010: 89).



Şekil 6. Çalışan kadınların işgücü durumuna göre bakım sorumluluğu 18-64 yaş
Kaynak: TÜİK, İş ve Aile Yaşamının Uyumu, II. Çeyrek: Nisan-Haziran, 2018

Şekil 6'ya bakıldığında çalışan kadın nüfusu içerisinde bakım sorumluluğu olmayan ve işgücüne dahil olmayan kadın nüfusu en üst seviyededir. Bununla birlikte 15 yaşın altında çocuğu olan kadınların işgücüne dahil olmayan nüfusu da en yüksek bardır. Buradan çıkarılacak sonuç kadınların büyük oranda işgücünün dışında tutulmasıdır. İster bakım yükümlülüğü olsun isterse olmasın kadın işgücüne dahil olmayan nüfus hem istihdam edilen kadın nüfusundan hem de işsiz kadın nüfusundan fazladır. Bu durum Türkiye'de kadın nüfusunun daha önce makalenin çeşitli bölümlerinde anlatılan sebeplerden ötürü işgücüne dahil olamamasının istatistiksel sonucudur.

5. SONUÇ VE ÖNERİLER

Bütün bu tartışmalar ve veriler bize Türkiye'de kadın istihdamının olması gereken baremin çok altında olduğunu göstermektedir. İster kadının çalışmaya olan yaklaşımı ister eğitim durumu ister patriarkal yapı isterse işgücü piyasasının durumu olsun, bir şekilde kadın, işgücü piyasasının dışında tutulmuştur.

Kadınların işgücü piyasasındaki konumunun değişmesi için ilk önce toplumsal cinsiyet değil toplumsal zihniyet yapısının değişmesi gerekmektedir. Bu zihniyet yapısının değişimi ilk önce emeğe verilen değerle değişmesiyle başlar.

Emek gücü (arbeitskraft) ya da emek kapasitesi dediğimiz zaman, insanın canlı varlığında mevcut olan ve onun herhangi bir kullanım değeri üretirken kullandığı fiziksel ve zihinsel yeteneklerinin bütününe anlıyoruz (Marx, 2015: 170). Bu fiziksel ve zihinsel yetenekler erkekde bulunduğu kadar kadında da bulunmaktadır. Bu fiziksel ve zihinsel yeteneklerin gün yüzüne çıkarılması yine işgücü piyasasının aktörleri aracılığıyla sağlanacaktır.

Eğitim İstihdamı artırır. Bu nedenle bilhassa kız çocuklarının okutulması ve ileride onların iyi bir üniversite eğitimi almasının yolu açılmalıdır. Türkiye’de kız çocuklarının okutulması için çalışan STK’lar vardır. Fakat bunlar yeterli değildir. Daha fazla kız çocuğunun daha iyi eğitim alması için bu konuda uzman görüşüne sahip kişilerin konuya ön ayak olması gereklidir.

Okul öncesi bakım ve kreş olanaklarını kadınların işgücüne katılımını olumlu yönde etkilemektedir. Geçtiğimiz yıllarda sayıları daha fazla olan kamu kreşleri yapılacak yeni düzenlemelerle tekrardan artırılmalıdır. Kamuda çalışan kadınların da bakım sorumluluğu vardır. Bu bakım sorumluluğu, gerek diğer aile üyelerine gerek özel kreşlere gerekse amatör ya da profesyonel bakım hizmeti veren bakıcı anne veya ninelere devredilmektedir.

Erken çocukluk bakımı önemlidir. Çünkü kadın işgücünde işsizlik artarsa, kadınların iş piyasasında yer bulabilmek için çocuk sahibi olmaktan vazgeçecek bu da doğurganlık oranını düşürecektir. Bu durum da gelecek nesilleri tehlikeye atacak ve ülkenin beşeri sermayesinin azalmasına sebep olacaktır.

Çocuk bakım hizmetlerinin piyasa mekanizmasına terk edilmesi, kadın istihdamının ve ücretlendirmenin yetersizliğinden, bir sosyal politika sorunu olarak karşımıza çıkmasına sebep olmaktadır.

Evlilik yaşının yükselmesi kadınların işgücü piyasasına katılımını arttıracaktır. Tabii burada kadınların geç evlenmesi kastedilmemiştir. Kadınların eğitim ya da kariyer tercihleri ister istemez evlenme kararını etkilemekte ve erteletmektedir. Bu da kadınların ortalama evlilik yaşının (30-35) yükselmesine sebep olmaktadır.

Bakım (Çocuk, Yaşlı ve Engelli) aile içinde desteklenmekte, bu konuda harcanan bütçeler azalmakta ve neoliberal politikalar ekseninde kamuya maliyeti düşmektedir. Fakat yaşlı ve engelli bakımında bakım parasının yakına verilmesi, bakımın layıkiyle yapılıp yapılmadığı sorusunu akla getirmektedir. Yoksa yaşlılar, paraları alınıp kaderlerine terk edilmekte midir? Bu sebeple devreye çeşitli denetim ve kontrol mekanizmaları girmelidir. Yaşlı ve engelli bakımı eğer aile içinde yapılıyor ve bu konuda destek mahiyetinde devlet tarafından bir ücret ödeniyorsa bu konunun da ayrıca denetlemesi ve kontrol edilmesi sosyal hizmet uzmanlarınca sağlanmalıdır.

Türkiye’de kadın istihdamında; gündelikçi, mevsimlik tarım işçisi ve sosyal güvencesiz çalışma başat sorunlardır. Sosyal devlet anlayışı içinde dışarıdan hiç de hoş gözükmeyen bu durumun iyileştirilmesi için tedbirler alınmalı ve yeni yasal düzenlemeler yapılmalıdır.

İş piyasasında oluşan cinsiyete göre iş bölümü, cinsiyet ayrımcılığını doğurmaktadır. Bu durum istihdam edilen kadınların emeklilik hakkının kaybolmasına sebep olmaktadır.

Türkiye’de kadınlar iş piyasasında çeşitli ayrımcılıklarla karşılaşmaktadır. Bunun eğitim veya kalifiye elaman olmakla da pek bir ilgisi yoktur. Daha çok işveren özelinde ayrımcılık yapılmakta ve işin niteliği ne olursa olsun ücret değerlendirmesinde niceliksel davranılmamaktadır.

16 Ağustos 2013 tarih ve 28737 sayılı “Gebe veya Emziren Kadınların Çalıştırılma Şartlarıyla Emzirme Odaları ve Çocuk Bakım Yurtlarına Dair” yönetmelik kapsamı genişletilerek, süt izni olarak bilinen ücretli izin bu yönetmelik kapsamına alınmalı ve sosyal devlet anlayışı içinde bu konuda yeni sosyal politikalar geliştirilmelidir. Avrupa Ülkeleri ortalaması olan 130 hafta olan doğum izni, bu kadar olmasa bile 105 hafta olmalıdır. Bu yönetmelik hem özel hem de kamu sektörünü bağlayıcı olmalıdır. Yani anne 105 hafta işe gitmiş gibi maaşını almaya devam etmelidir. 4857 Sayılı iş kanununun 74. Maddesinde bu süre 2+8+8, en fazla 18 hafta olarak düzenlenmiştir (Mevzuat, 2003).

Eğitim, doğurganlık, kültürel değerler, ekonomik gelişmeler kadın istihdamını doğrudan etkilemektedir.

Kadınların işgücüne katılımını arttıran etkenlerin başında eğitim düzeyinin artması, doğurganlık oranındaki düşüşler ve ekonomik iyileşme gösterilebilir.

İstihdam kollarındaki çeşitlenme birçok kadın için farklı sektörlerde iş imkânı sağlayacaktır. Yazılım, turizm, spor eğitmenliği, rehberlik ve danışmanlık hizmetleri, yerel yönetimlerde çalışma alanları, kamuda; mühendis, uzman, üst düzey yönetici (başkan yardımcısı ya da bürokrat), üniversite, askeriye, polis, zabıta, itfaiye teşkilatı gibi erkek yoğun iş kollarına katılımı arttıracaktır.

1980 öncesi Türkiye’inde, kırsalda yaşayan hali vakti yerinde olan geniş bir kitle vardı. 1980 sonrası uygulanan kötü ekonomik politikalar, terör ve bunlarla bağlantılı kırdan kente göç, sosyo-ekonomik ve sosyo-kültürel yapıyı kökten değiştirmiştir. Şehirde aradığını bulamayan kır insanları; yoksulluğun pençesine düşmüş, kökünden koparılan bir bitki gibi kültürel değerlerinden de kopmuş, ne kentli olabilmiş ne de kırsala geri dönebilmiştir.

Kır halkının aralıklı olarak ve sürekli yeniden gündeme gelen mülksüzleştirilmesi ve kovulması, görmüş olduğumuz gibi, kentlerdeki sanayiye, yeniden ve yeniden, lonca ilişkilerinden tamamen kurtulmuş proleter kitleleri sağlamıştı (Marx, 2015: 713).

Sonuç itibariyle işgücü piyasasındaki ayrımcılığın sebebi ücretler arasındaki farktan kaynaklanmaktadır. Bu konudaki çeşitli görüşlere yer verilen makalede genel olarak eşit işe eşit ücret verilmediği yönünde bir yaklaşım söz konusudur. Tabii, bu konuyu değerlendirirken özel sektör içinde değerlendirmek gerekir. Çünkü kamuda verilen ücretlerde eşitlik sağlanmıştır. Kamuda çalışan doktor, öğretmen, mühendis ya da memur, ister kadın olsun ister erkek olsun sağlanan özlük haklarıyla işin gerektirdiği ücreti almaktadır. Bu konuda eşitlik kamuda sağlanmıştır. Özel sektörde de bu konudaki eşitliğin sağlanması için çalışmalar yapılmalıdır. Beşeri sermaye kuramında görüldüğü gibi, insanların doğuştan gelen yetenekleri –daha çok zekâ ve fiziksel yapı kaynaklıdır– eğitim ile güçlendirilmedikçe toplumsal kazanımlar için pek fazla bir şey ifade etmemektedir. Eğitim hem kadın hem erkek bireyler için gelişim aşamasında ekmek ve su kadar gereklidir. İyi eğitilmiş toplumlar güçlü ve müreffeh devletleri oluştururlar. Bu yüzden eğitime gereken önemin verilmesi gerekir. Bu konuda da ayrımcılık yapılmamalıdır. Bunu engellemenin yolu da fırsat eşitliği sağlamaktan geçer. Toplumsal cinsiyet eşitliği, ayrımcılıktan arındırılmış bir toplum ve kadınların işgücü piyasasındaki konumlarının iyileştirilmesi sürdürülebilir kalkınma projeleri ekseninde güçlü bir Türkiye için gereklidir.

REFERENCES / KAYNAKLAR

- Balkan, N., Savran, S. & Dedeođlu, S. (2004). Neoliberalizmin tahribatı, Türkiye’de ekonomi, toplum ve cinsiyet. İçinde *Sindirella’nın pazara yolculuđu, toplumsal cinsiyet rolleri, aile ve kadının işgücüne katılımı üzerine bir derleme* (ss. 254-274). Metis Yayınları.
- Briggs, A. (1999). The welfare state at historical perspective. *Archives Europeennes de Sociologie*, 2(2), 221-258.
- Buğra A. & Keyder Ç. (2006). Sosyal politika yazıları. İçinde Esping-Andersen, G. (Ed.), *Toplumsal riskler ve refah devletleri*. İstanbul: İletişim Yayınları.
- Davidoff, L. (2012). *Feminist tarih yazımında sınıf ve cinsiyet* (Ateşer Z. & Somuncuođlu S., Çev.). İstanbul: İletişim Yayınları.
- Dedeođlu, S. (2000). Toplumsal cinsiyet rolleri açısından Türkiye’de aile ve kadın emeđi. *Toplum ve Bilim*, 86, 139-170.
- Dedeođlu, S. (2009). Eşitlik mi ayrımcılık mı? Türkiye’de sosyal devlet, cinsiyet eşitliđi politikaları ve kadın istihdamı. *Çalışma ve Toplum*, 2, 41-54.
- Dedeođlu, S. (2010). Visible hands-invisible women: garment production in Turkey, *Feminist Economics*, 16(4), 1-32.
- Dedeođlu, S. & Elveren, A.Y. (2017). *Türkiye’de refah devleti ve kadın*. İstanbul: İletişim Yayınları.
- Durmaz, N. (2018). Kollektif ‘‘feminist sosyal politika; bakım, emek, güç’’. İçinde *Tamamlanmamış devrimin Türkiye yansımaları*. İstanbul: Nota Bene Yayınları.
- Ecevit, Y. (2010). İş ve aile yaşamının uzlaştırılması bağlamında Türkiye’de erken çocukluk bakımı ve eğitimi. İçinde İpek İlkaracan (Ed.), *Emek piyasasında toplumsal cinsiyet eşitliğine doğru iş ve aile yaşamını uzlaştırma politikaları* (ss.87-115). İstanbul: İTÜ BMTKAUM.
- Ecevit, Y. (2015). Feminist sosyal politika bağlamında Türkiye’de çocuk bakımı ve eğitimine iki paradigmadan doğru bakmak. İçinde Makal, A. & Toksöz G. (Eds.), *Geçmişten günümüze Türkiye’de kadın emeđi* (ss. 185-219). Ankara: İmge Kitabevi.
- Gough, I. (2003). Refah devleti. *New Palgrave Dictionary of Economic*, 4, 875-897.
- Kaya, P.A. & Güler, C. (2017). Uluslararası sosyal politika. İçinde Kapar, R. (Ed.), *Uluslararası sosyal politika bağlamında uluslararası çalışma örgütünün bildirgeleri* (ss. 197-253). Kocaeli: Umuttepe Yayınları.
- KEİG Platformu (2013, Mayıs). Türkiye’de Kadın Emeđi ve İstihdamına Yönelik Politikalar.
- Koray, M. (2005). *Sosyal politika*. Ankara: İmge Kitabevi.
- Marx, K. (2015). *Kapital: ekonomi politiđin eleştirisi cilt I*. İstanbul: Yordam Kitap.
- İlkaracan, İ. (2015). Kollektif ‘‘geçmişten günümüze Türkiye’de kadın emeđi’’. İçinde *Feminist politik iktisat ve kurumsal iktisat çerçevesinde Türkiye’de kadın istihdamı sorununa farklı bir yaklaşım*. Ankara: İmge Kitabevi.
- İlkaracan, İ., Kim, K. & Kaya, T. (2015). *Sosyal bakım hizmetlerini kamu yatırımlarının istihdam, toplumsal cinsiyet eşitliđi ve yoksulluđa etkileri: Türkiye örneđi*. İstanbul: İTÜ BMTKAUM.
- Özdemir, Ö. (2017). İki sistemli kuram olarak sosyalist feminizm. *Karadeniz Sosyal Bilimler Dergisi*, 9(2), 395-414.
- Strangleman, T. & Warren T. (2015). *Çalışma ve toplum* (Man, F., Çev.). Ankara: Nobel Akademik Yayıncılık.

Toksöz, G. (2015). Kollektif “geçmişten günümüze Türkiye’de kadın emeği”. İçinde *Kalkınmada farklı yörüngeler/kadın istihdamında farklı örüntüler ışığında Türkiye’de kadın istihdamı*. Ankara: İmge Kitabevi.

White, J. (1999). *Para ile akraba, kentsel Türkiye’de kadın emeği*. İstanbul: İletişim Yayınları.

Wood, E. M. (2004). Küresellesme ve Devlet: Sermayenin İktidarı Nerede? (Basak Can, Çev.). *Conatus Çeviri Dergisi*, 2.

<http://www.mevzuat.gov.tr/MevzuatMetin/1.5.4857.pdf>

[http://www.tuik.gov.tr/PreHaberBultenleri.do?id=30682,](http://www.tuik.gov.tr/PreHaberBultenleri.do?id=30682)