



Fırat Üniversitesi Harput Araştırmaları Dergisi (FÜHAD)  
Cilt: 6, Sayı: 12, Eylül 2019, s. 35-52, ISSN: 2148-2527

Journal of Harput Studies, Vol. 6, Issue 12, September 2019, pp. 35-52

*Araştırma Makalesi/Research Article*

## GELENEKSEL TUNCELİ EVLERİNDE KIRLANGIÇ (TÜTEKLİKLİ) ÖRTÜLÜ BİR KONUT ÖRNEĞİ

*An Example Of Kırlangıç (Tüteklikli) Covering House In The  
Traditional Tunceli Houses*

**Korkmaz ŞEN\***      **Serkan ERDOĞAN\*\***

*Geliş/Received: 04.07.2019*

*Kabul/Accepted: 10.09.2019*

### Öz

Anadolu'nun farklı coğrafi bölgelerindeki geleneksel ev tiplerini, iklim özellikleri, yapı malzemeleri, inanç ve gelenekler ile bağlantılı yaşam tarzının biçimlendirdiği yapısal özellikler belirlemiştir. Bu nedenle geleneksel konut mimarileri, yerel kültürlerin anlaşılabilmesinde ilk müracaat edilecek maddi kültür varlıklarındandır. Anadolu'nun doğusunda yapım tekniği bakımından uzun bir geçmişe sahip kırlangıç (tüteklikli) örtü gibi farklı ev tiplerinin araştırılması bu bağlamda önem kazanmaktadır. Bu çalışma Tunceli ili Mazgirt ilçesinin 30 km. doğusunda yer alan Yaşaroğlu (Goman) Köyü'nde tespit edilmiş kırlangıç (tüteklikli) örtülü, geleneksel bir ev mimarisini konu edinmektedir. Kırlangıç (tüteklikli) örtülü bir Tandır evi özelliğini barındırması bakımından söz konusu ev, Tunceli'de yer alan geleneksel konut mimarisi içerisinde farklı bir mimari anlayışı yansıtmaktadır. Tunceli'de bu tür ev örneklerinin şimdiye kadar herhangi bir bilimsel araştırmaya konu olmaması, Yaşaroğlu Köyü'ndeki sivil yapıyı daha özgün kılmaktadır. Bu çalışma ile Tunceli'de yer alan kırlangıç (tüteklikli) örtülü bir ev örneğinin tanıtılması, sanat ve mimarlık tarihi açısından yerinin ve öneminin vurgulanması amaçlanmaktadır.

**Anahtar Kelimeler:** Tunceli, Konut, Tüteklik, Mazgirt

### Abstract

*Traditional house types in different geographical regions of Anatolia were formed by structural aspects shaped by climatic factors, constructive materials, and*

\* Dr. Öğr. Üyesi, Fırat Üniversitesi, İnsani ve Sosyal Bilimler Fakültesi, Arkeoloji Bölümü, ksen@firat.edu.tr, orcid.org/0000-0003-4332-7567

\*\* Arş. Gör Dr. Bitlis Eren Üniversitesi, Fen - Edebiyat Fakültesi, Kültür Varlıklarını Koruma ve Onarım Bölümü, serqanerdogan@gmail.com, orcid.org/0000-0002-8049-8093

lifestyles due to belief systems and traditions. For this reason, traditional residential architects are in material culture properties the first to be referred to for the understanding of local cultures. It has a long history in terms of construction techniques *kırlangıç (tüteklikli)* cover in the east of Anatolia to research the different types of houses, is gaining importance in this context. This study is about a traditional house architecture with a *kırlangıç (tüteklikli)* covered in the village of Yaşaroğlu (Goman) where is found 30 km east of Mazgirt district of Tunceli province. In terms of incorporating a *tandoori* house featured with a *kırlangıç*, the house reflects a different architectural concept within the traditional house architecture in Tunceli. In Tunceli, the fact that such house samples are not subject to any scientific research until now makes this civil building in Yaşaroğlu village more unique. This study aims to introduce the example of a *kırlangıç (tüteklikli)* covering house in Tunceli and to emphasize the place and its importance in terms of the history of art and architecture.

**Keywords:** Tunceli, House, Tüteklik, Mazgirt

## Giriş

Tarihi Anadolu Türk Evleri'nin şekillenmesinde iklim özellikleri ve yörede bulunan yapı malzemesi başta olmak üzere, inanç ve gelenekleri önemli ölçüde etkili olmuştur (Erdman 1995: 26; Özkan 2012: 20). Geleneksel Anadolu ev plan tipi tanımlanırken özellikle sofanın evin içerisindeki asıl yaşam katında yer aldığı konumu göz önünde bulundurulmuştur (Eldem 1968: 14). Buna göre: *sofasız, dış sofalı, iç sofalı* ve *orta sofalı* plan tipi şeklinde tasnif edilmiştir<sup>1</sup>.

Geleneksel Anadolu ev mimarisinde ahşap düz tavanlı, Kırlangıç (Tüteklikli) Örtülü gibi farklı örtü sistemlerinin uygulandığı bilinmektedir. Konumuzu oluşturan konut örneği de Kırlangıç (Tüteklikli) Örtülü bir yapıdır.

### *Kırlangıç (Tüteklikli) Örtü:*

Kırlangıç (Tüteklikli) örtü biçimine çok yaygın bir coğrafyada rastlamak mümkündür. Güney Kafkasya'da Ermenice *bin parçadan yapılmış/inşa edilmiş* anlamındaki "*Hazarashen*" adıyla bilinen bu örtü sisteminin Gürcücedeki ismi "*Dar bazi*", Farsçada *darvāze* Azerice'de ise "*Karadam*" diye adlandırılmaktadır (Tschubinaschwii, 1959: 138-140; Marutyan 2001: 82-83; Choi, 2017: 200 ).

Anadolu, Kafkasya ve başta Pamir Bölgesi olmak üzere Orta Asya'daki farklı mimari yapılarda yaygın olarak kullanıldığı anlaşılmaktadır (Parla ve Altınsapan 2016: 1-11; Köşklü 2005: 155-178). Kırlangıç (tüteklikli) örtü,

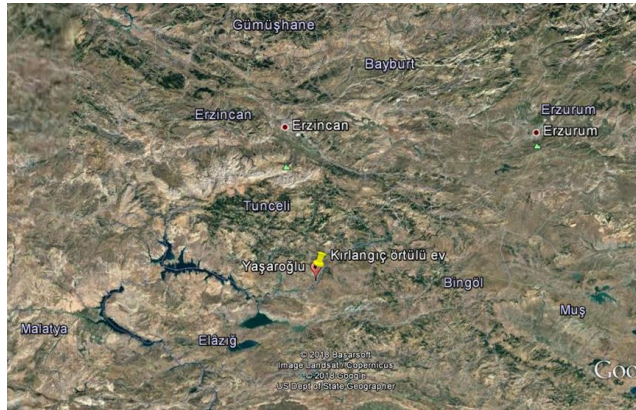
<sup>1</sup>Ayrıntılı bilgi için bkz. Sedat H. Eldem, *Türk Evi Plan Tipleri*, İstanbul Teknik Üniversitesi Mimarlık Bölümü, II. Baskı 1968.

dikdörtgen veya kare bir mekânın üzerini örtmek için kullanılan bir çeşit örtü şeklidir. Söz konusu örtü şekli dikdörtgen veya kare bir açıklık üzerine uygulanmaktadır.

Kırlangıç örtülü yapıların tarihi uzun bir geçmişe sahiptir. M.Ö. V. yüzyılda Muş Ovası'nda Ksenefon'un söz ettiği ev tipinin (Ksenefon Anabasis IV: 5, 25) kırlangıç (tüteklilikli) bir örtüyü tasvir ettiği genel bir kabul görmüştür (Akın 1991: 325; Marutyan 2001: 82). M.Ö. VI. yüzyıldan itibaren Orta ve Batı Anadolu'daki mezar yapılarında benzer örtü sistemini görebilmek mümkündür (Akın 1991: 328). Bununla beraber Orta Çağ'da bu çeşit örtü sistemi Anadolu, Ermenistan, Gürcistan, İran ve Azerbaycandaki dini yapılarda da görülmektedir (Akın 1991: 329; Marutyan 2001: 82; Choi, 2017: 200). Kırlangıç (Tüteklilikli) örtülü evlerden biri de Tunceli – Mazgirt ilçesinde görülmektedir.

### 1. Evin Yeri ve İnşa Tarihi

Tunceli-Mazgirt ilçesine bağlı Yaşaroğlu (Goman) Köyü'nün 23 numaralı evidir. Günümüzde iskânı bulunmayan söz konusu ev, 27 ve 28 numaralı evlerin arasında yer almaktadır (Harita 1, 2). Evin inşa tarihini sözlü anlatımlara dayandırarak 19. yüzyılın son çeyreğine tarihlendirmek mümkündür. Evin ilk sahibi bulunduğu köyün kurucu atalarından -daha sonra aile efradının Erdoğan soyadını alacak olan- Bekir Bey (? – 1916)'dir. Ev, 1916 yılında bir yangın geçirmiş ve söz konusu yangında zemin kat tamamen yanarken bodrum kat büyük ölçüde sağlam kalabilmeyi başarmıştır. Evin zemin katı 1916 yılında yeniden inşa edilmiştir. Bodrum kat ise bazı küçük tadilatlar dışında önemli bir değişikliğe uğramamıştır. 2003 yılı Bingöl depremiyle hasar görenek oturulamaz hale gelmesinden ötürü ev, son sakinleri tarafından terk edilmiştir.



**Harita-1:** Evin haritadaki konumu



**Harita-2:** Evin uydu görünümü

### 1.1. Evin Genel Özellikleri ve Yapım Tekniği

Güneybatı-kuzeydoğu yönünde konumlandırılan ev, dikdörtgen bir plana sahiptir. Bodrum+zemin kat olmak üzere iki katlı olarak inşa edilmiştir (Çiz. 1, 2). Kuzeybatı ve kuzeydoğuya doğru eğimli bir yamaç üzerinde inşa edilmiştir. Geleneksel Anadolu Türk konut mimarisine uygun bir biçimleniş gösteren ev, “**iç sofalı**” plan tipine girmektedir. Asıl yaşam alanı mevsimsel olarak değişmekle birlikte daha çok zemin kat olmuştur. Konumunu oluşturan ev örneği daha çok Geleneksel Erzurum Tandır evi\*\* (Mutfak) mimari özelliklerini yansıtmaktadır. Taş temel üzerine bindirilen kerpiç bloklarından inşa edilmiştir ve düz damlıdır. Bir vadinin zirvesine yapılan ev, arazinin eğimi gözetilerek inşa edilmiştir. Bu nedenle evin vadiye bakan kuzey cephesi iki katlı bir görünüm sergilemektedir. Buna karşın eve güney cepheden bakıldığında tek bir kattan oluşan bir yapı izlenimi vermektedir.

Evin iki girişi bulunmaktadır. Bunlardan biri zemin katta dışardan güneybatı cephesinde yer alan ve sofaya açılan tek kanatlı demir bir kapıdır. Ötekisi ise kuzey yönünde bodrum kata açılan giriştir. Bir koridora açılan bu giriş, koridordaki bir merdiven aracılığıyla sofaya erişimi de sağlamaktadır.

\*\*Ayrıntılı bilgi için bkz. Zerrin Köşklü-Şerife Tali, “Geleneksel Erzurum Evlerinde Tandırvi (Mutfak) ve Mimarisi”, *Atatürk Üniversitesi Güzel Sanatlar Fakültesi Dergisi*, Sayı:11, Erzurum 2007, s. 97-113.



**Foto-1:** Evin arka cepheden görüntüsü

İncelemeye konu olan evin bulunduğu çevrede herhangi bir kırlangıç (tüteklilikli) örtü ustası tespit edilememiştir. Bu yapı tekniğinin uzun bir zamandır kullanılmıyor olması bunun nedeni olabilir. Kırlangıç (tüteklilikli) örtülü söz konusu ev, daha önce bilimsel çalışmalara konu olmuş benzer ev yapıları göz önünde bulundurularak sahada yapılan gözlemler ile açıklanmaya çalışılmıştır.

Konumuzu oluşturan ev, kare kırlangıç örtülüdür. Mekânın orta yerine denk gelecek şekilde, meşe ağacı gövdesinden elde edilmiş 25 cm. çapında dört adet ahşap dikme ile meydana getirilen kare mekânın üzerine kurulmuştur. Bu dikmelerin üzerine koçbaşı olarak tabir edilen başlıklar yerleştirilerek “T” şekline dönüştürülmüştür. Bu başlıkları evin içerisinde bulunan birçok ahşap dikmelerin üzerinde görmek mümkündür. Bu tip örtünün oluşturulmasında ilk önce kare bir çerçeve oluşturulur. Devamında üzerine bindirilen ikinci sıra kirişler 45 derece döndürülerek daha küçük ikinci bir kare meydana getirilir. Aynı şekilde kare, sürekli 45 derece döndürülerek kare tavan hem yükseltilir hem de küçültülerek son bulur (Akın 1991: 323-354; Özkan 2012: 22). Kırlangıç (tüteklilikli) örtü, altında bulunan ocak dumanının mekân içerisinden tahliye olmasını ve aynı zamanda gün ışığının mekânın içerisine girmesini sağlamaktadır



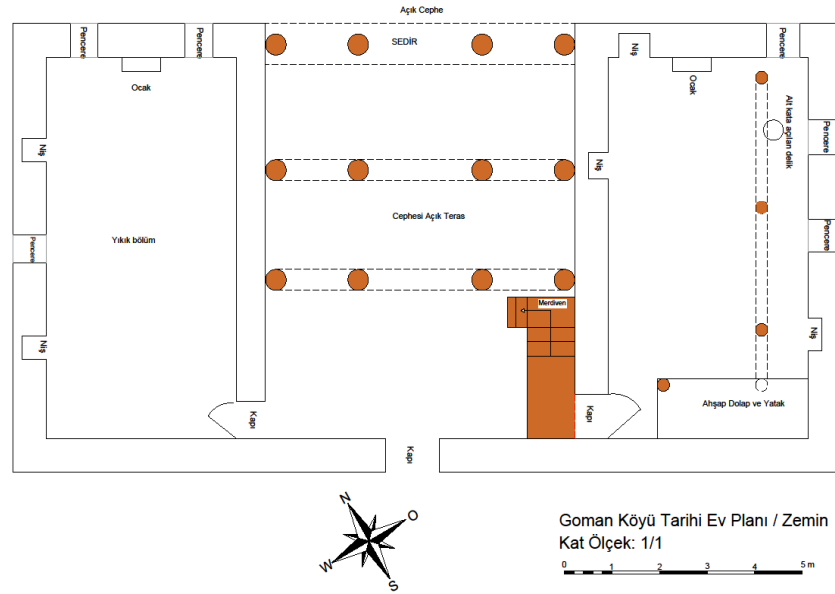
**Foto-2:** Evin ön cepheden genel görünüşü

### 1.2. Zemin Kat

Güneydoğu cephedeki bir kapıyla giriş yapılan zemin kat, sofa ile sofanın kuzeybatı ve kuzeydoğu yönündeki birer oda olmak üzere toplam üç mekândan meydana gelmektedir. Zemin kat iç sofalı plan tipinde yapılmıştır. Sofa, dikdörtgen planlı olup ön cephesi tamamen açık bırakılmıştır. Başta yaz ayları olmak üzere evin havadar kalması için bu uygulama yapılmış olmalıdır. Evin kuzey yönündeki açıklığın dış duvar hizasına, yaklaşık 0.40 m. yüksekliğinde, 0.40 m. genişliğinde ahşap bir sedir yerleştirilerek bir sundurma elde edilmiştir. Evin üst örtüsü aynı eksen üzerinde bulunan enine üç sıra halinde dizilmiş 12 adet ahşap dikmeye bindirilmiştir. Zemin toprak sıvalı olup loğ ile sıkılaştırılmıştır. Bodrum kattan sofaya çıkılan merdiven bitiminin yanında bir tahıl ambarı bulunmaktadır.

Sofanın güneydoğusunda dikdörtgen planlı bir oda yer almaktadır. Odaya, sofanın güneydoğu köşesinden tek kanatlı bir kapı ile girilmektedir. Odanın güneydoğu duvarı dibinde ahşaptan imal edilmiş yataklı bir dolap yer almaktadır. Yataklı dolap 1 m. yüksekliğinde 3 m. genişliğinde duvar boyu uzatılarak sedir şeklinde yapılmıştır. Sedirin altı boş olup yüklük olarak kullanılmıştır. Çok amaçlı kullanılan yataklı bir dolap olarak değerlendirilebilir. Bu odanın kuzeydoğu köşesine yakın yerde, alt kat mekânıyla bağlantıyı sağlayan yuvarlak bir boşluk bırakılmıştır. Yerel dilde “Herpek” denilen bu boşluğun fonksiyonu zahirenin bodrum kata transferiyle ilgili

görünmektedir. Güneydoğu duvarı hariç diğer duvarlarda, günlük kullanım eşyalarının konulduğu birer niş bulunmaktadır. Kuzeydoğu duvarında, niş ile pencere arasına bir ocak yerleştirilmiştir. Kuzeydoğu duvarında bir, güneydoğu duvarında iki olmak üzere toplam üç pencere ile oda aydınlatılmaktadır. Zemini toprak sıvalı olup loğ ile toprak sıkılaştırması sağlanmıştır.



Çizim-1: Zemin Kat Planı

Sofanın kuzeybatısında dikdörtgen ölçülerde ikinci bir oda yer almaktadır. Odaya, güneybatı köşesinde yer alan tek kanatlı bir kapı ile giriş sağlanmaktadır. Oda zemininin yarısı yıkılmıştır. Kuzeybatı duvarında, günlük eşyaların konulduğu iki niş bulunmaktadır. Kuzeybatı duvarında bir, kuzeydoğu duvarında iki olmak üzere toplam üç pencere ile oda aydınlatılmaktadır. Bununla birlikte kuzeydoğu duvarında, iki pencere arasına bir ocak yerleştirilmiştir. Zemin katın üst örtüsü ahşap hatıllardan oluşturulmuş olup düz tavanlıdır. Zemin ise toprak sıvadır. Yığma taş tekniğiyle duvarları örülmüştür.

### 1.3. Bodrum Kat

Zemin katta bulunan sofanın güney ucundaki bir merdiven ile bodrum kata inilmektedir. Merdiven, bodrum katın girişinin de açıldığı iki destekli, uzun bir koridora ulaşır. Bodrum katta bulunan beş mekân birer kapıyla bu koridor alanına açılmaktadır. Bodrum kat, kareye yakın dikdörtgen planlı bir

düzende yapılmıştır. Üst kat (zemin kat) yamaç yönünde bodrum kat planının yarısına denk gelecek şekilde dikdörtgen olarak güneydoğu-kuzeybatı ekseninde bulunmaktadır.



**Foto-3:** Zemin Kat Sofası



**Foto-4:** Zemin Kat, Sofanın güneydoğusunda yer alan oda



**Foto-5:** Zemin Kat, Sofanın güneydoğusunda yer alan odanın sedir ve yüklüğü



**Foto-6:** Zemin Kat, Sofanın güneydoğusunda yer alan odanın sedir ve yüklüğü

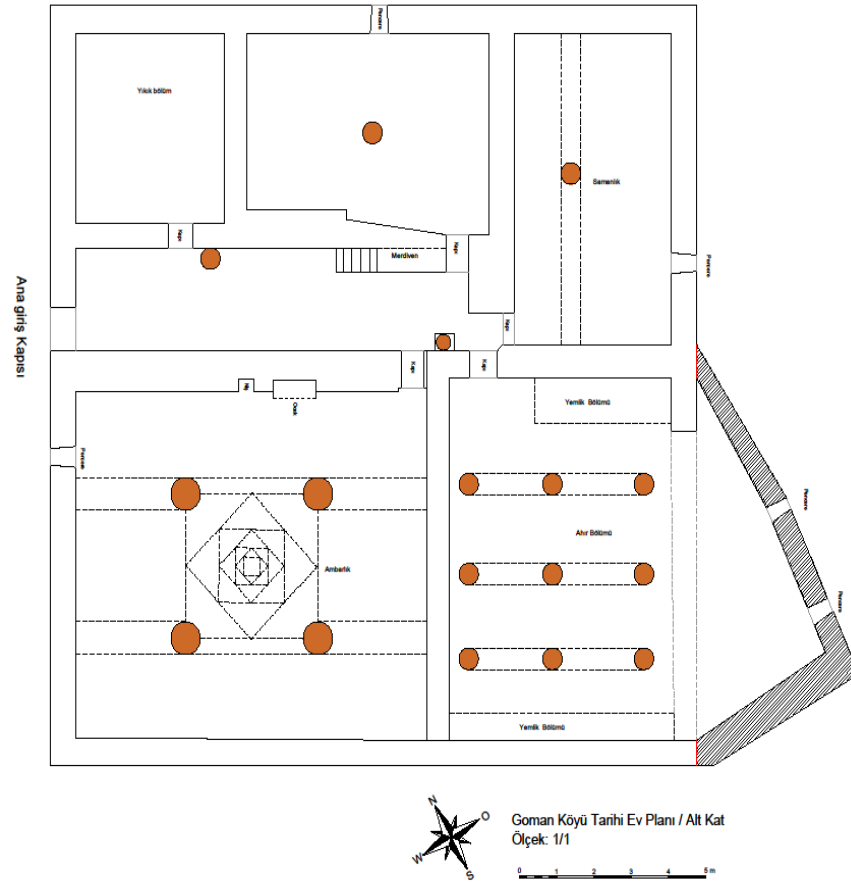


**Foto-7:** Zemin Kat, Sofanın kuzeybatısında yer alan yıkık mekanın girişi



**Foto-8:** Zemin Kat, Sofanın kuzeybatısında yer alan yıkık mekan





**Çizim-2:** Bodrum Kat Planı

Bodrum katta merdivenin alt hizasında tek kanatlı kapısı bulunan dik-dörtgen planlı bir oda bulunmaktadır. Bir pencere ile yamaç yönüne bakan bu tek destekli odanın kuzeybatısında kare planlı yıkık bir oda yer alırken kuzey-doğusunda dikdörtgen planlı tek destekli başka bir oda yer alır. Bu üç oda da koridora göre yaklaşık 0.20 m. alt kotta kalmaktadır.

Bodruma katına inen merdivenin karşısında yer alan batı köşede dört destekli, ocaklı, kırılmalı kubbeli bir oda yer almaktadır. Bu mekânın batı yönünde yer alan duvarına gömülü bir ocak ve yanında da bir niş bulunmaktadır. Ocağın bulunduğu duvar hariç, diğer üç duvarın önü ambar niteliğindeki orijinal ahşap dolaplar ile çevrilmiştir. Dolapların içine un ve buğday

gibi erzakların depolandığı belirtilmiştir. Fakat günümüzde söz konusu ambarlar kullanılmamaktadırlar.

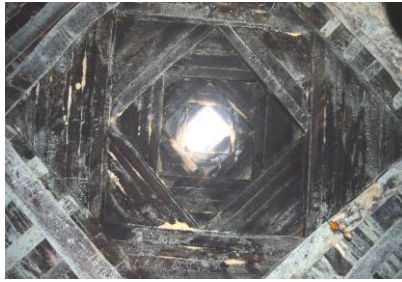
Kırlangıç kubbeli bu odanın yanında, bodrum katın güney köşesinde, dokuz destekli bir birim bulunmaktadır. Bu mekân sonradan güneye doğru genişletilmiştir. Tahribata uğramadan önce dikdörtgen bir plan arz ettiği anlaşılmaktadır. Duvarların önünde örülerek yapılmış, yaklaşık 1.00 m. yüksekliğinde, 0.75 m. genişliğinde yemlikler yer almaktadır. Üst örtüsü aynı eksen üzerinde yer alan üç sıra desteğe bindirilmiştir. İçerisinde bulunan mimari döşemler ve ev sahiplerinin verdiği sözlü bilgiler, bu mekânın ahır/ağıl işlevinde kullanıldığına açıklık kazandırmıştır.



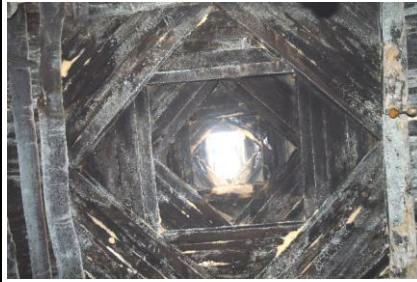
**Foto-9:** Zemin kat ile bodrum katı birbirine bağlayan merdiven



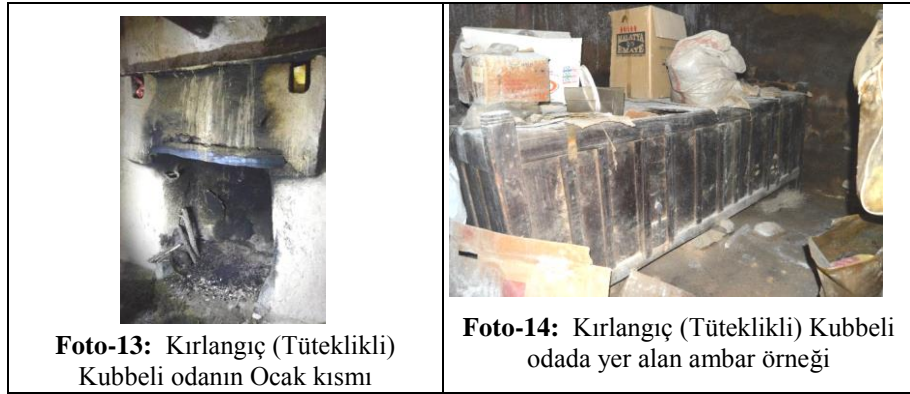
**Foto-10:** Bodrum kattan zemin kata açılan merdiven



**Foto-11:** Kırlangıç (Tüteklikli) Kubbe



**Foto-12:** Kırlangıç (Tüteklikli) Kubbe



**Foto-13:** Kırlangıç (Tüteklikli)  
Kubbeli odanın Ocak kısmı

**Foto-14:** Kırlangıç (Tüteklikli) Kubbeli  
odada yer alan ambar örneği

#### 1.4. Yapı Malzemesi:

Evde daha çok yakın çevrede bulunan malzeme kullanılmıştır. Bodrum kat cephe duvarlarının tamamında moloz taş kullanılmıştır. Zemin kat duvarları ise kerpiçten yapılmış olup belli aralıklar ile ahşap hatıllar yerleştirilmiştir. Alt (Bodrum) kat pencereleri daha az olup boyutları küçük tutulmuştur. Üst (zemin) kat bol pencereye sahip olup boyutları daha büyük tutulmuştur. Böylece üst kat ağırlığı hafifletilmiştir. Odalar ve zemin, saman karışımı toprak harç ile sıvanmıştır.

Üst örtüsü, meşe ve kavak ağacından yapılmış ahşap sütunlara bindirilmiş, ahşap düz tavanlıdır. Sütunlar, koçbaşı tabir edilen ters “T” şeklinde ahşap başlık ile son bulmaktadır. Kırlangıç örtüde kullanılan ahşapların cinsi belirlenmemiştir.

#### 1.5. Ambarlar

Ambarlar, tamamen ahşap ve ahşap çatki arası kerpiç dolgulu, iç ve dış yüzeyi tamamen çamur sıvalı şekilde olmak üzere iki farklı malzemeden imal edilmişlerdir. Ahşaptan yapılanlar kırlangıç (tüteklikli) mekânda yer almaktadır. Ambarların komşu köy olan Kuşaklı (Manikrenk) Köyü’nden yerel Ermeni bir marangoz (lakabı Memi Fille) tarafından yapıldığı ifade edilmektedir. Söz konusu mekândaki ocağın bulunduğu duvar hariç, kalan diğer üç duvar ahşap ambar ile çevrilmiştir. Üstü kapaklı ve ön yüzün orta yerine denk gelecek şekilde dip hizasında, bir elin gireceği kadar büyüklükte giyotin kapaklı boşaltma deliği bulunmaktadır. Bu kapaklar kaldırılması suretiyle zahirenin kendiliğinden dışa doğru akması sağlanmaktadır. Bu yönüyle son derece pratik kullanımlı olan ambarlardır.



**Foto-15:** Ahşap Zahire Ambarı

İkinci ambar ise zemin katın sofasında yer almaktadır. Asıl yerinin burası olup olmadığı bilinmemektedir. Ambar içten 2 m. eninde 1.40 m. boyunda ve 1.20 m. derinliğindedir. Ortadan ikiye bölünmüştür. Ambarın önce ahşaptan iskeleti yapılmış, devamında ahşap araları kerpiç dolgu yapıp sıvanmıştır. Dip kısmında da iki ayrı boşaltma deliği bulunmaktadır. Bu açıklıklardan zahirenin çıkarılması sağlanmıştır.



**Foto-16:** Ahşap çatki kerpiç dolgulu ambar genel görünüşü



**Foto-17:** Ahşap çatki kerpiç dolgulu ambar ön yüzü

### **1.6. Dolaplar**

Günlük yaşamdan günümüze tek bir dolap ve takalar (nişler) ulaşmıştır. Dolap, niteliği bakımından oldukça önem arz etmektedir. Dolap, zemin katın güney köşesinde yer alan odanın güneybatı duvarının dibinde yer almaktadır. Neredeyse duvar boyu uzatılmış olan dolabın ölçüleri 0.80 m. yüksekliğinde, 3.5 m. genişliğindedir ve çok amaçlı bir dolap niteliğindedir. Alt kısmı yüklük olarak kullanılmakta, üstü geceleri yatak, gündüzleri de divan vazifesi görmektedir.



**Foto-18:** Niş (Taka)



**Foto-19:** Niş (Taka)

### **1.7 Günlük Kullanım Eşyası:**

Günümüze günlük kullanım eşyasının çok az bir kısmı ulaşabilmiştir. Üzeri farklı renklerle boyanmış bezeli metal plaka kaplı iki adet sandık, pişmiş topraktan yapılmış sırsız iki testi ve içi sırlı dışı sırsız dört adet küp şeklinde saklama kapları ile bronz bir kazan günümüze ulaşmıştır.

Testiler, tek kulplu ilk testi örneğinin üst gövde kısmı üzerinde üç şerit halinde siyah boyalı bezeme yer alırken, iki kulplu ikinci testi örneğimizin üzerinde iki sıra kazıma şerit bezeme yer almaktadır. Sıvı saklama kapları olarak kullanılmıştır.

Küpler, dört küp örneğinden üçünün içi sırlı dışı sırsız, bir örneğin ise hem içi hem dışı sırsızdır. İçi sırlı olan örneklerde bezeme bulunmayıp sadece iç ve dış yüzeyi sırsız olan çift kulplu örneğin dış kısmında iki şerit halinde tarak bezeme görülür. Bu kaplar, yöre ev sahiplerinin anlatımlarına

göre geleneksel işlevlerine uygun olarak kavurma, turşu, pekmez ve üzüm şerbeti gibi ürünlerin saklama amacıyla kullanılmışlardır.



**Foto-20:** Tek kulplu, siyah boya bezemeli testi



**Foto-21:** Çift kulplu, kazıma şerit bezemeli testi



**Foto-22:** Çift kulplu, içi ve dışı sırsız, tarak bezemeli küp

Sandıklar, iki adet sandık örneğinden biri sade geometrik bezemeli, diğeri ise bitkisel ve tuğra bezemelidir. Geometrik bezemeli olan ilk örneğin ön yüzündeki kare iki pano üzerinde dörder adet üçgen metal plakalar ile kaplanmıştır. Üçgen plakalar üzerinde siyah, turuncu ve koyu yeşil renkler yer almaktadır. Diğeri sandık örneğinin ön yüzünde ise ortada yer alan büyük plakada Osmanlı Tuğrası, her iki yanında ise küçük birer tuğra ve bitkisel bezemeler görülür. Kapağın ön yüzünde ise kıvrım dallar ile birbirine bağlanan palamut motifleri dikkat çekmektedir. Plakalar; sarı, kırmızı ve

koyu yeşil renkler ile boyanmıştır. Her iki sandık da ahşaptan imal edilmiş olup dışı metal ile kaplanmıştır.



**Foto-23:** İçi sırlı dışı sırsız küp örnekleri



**Foto-24:** Geometrik metal plaka kaplı sandık



**Foto-25:** Tuğralı ve bitkisel bezemeli sandık

### **1.8. Değerlendirme**

Tunceli il merkezi Cumhuriyet ile birlikte kurulduğundan geleneksel sivil mimari örneklerine veya tarihi eserlere rastlamak pek mümkün değildir. Tarihi yapılar daha çok Mazgirt, Pertek, Hozat ve Çemişgezek ilçelerinde yoğunlaşmaktadır. Bu ilçelerdeki geleneksel konut mimarisi daha çok Harput ev mimarisinin özelliklerini yansıtmaktadır. Genellikle iç sofalı plan tipinde yapılmış bu evler haremlik selamlık yaşam tarzına uygun genellikle 2 katlı inşa edilmiş yapılardır.

Konumuzu oluşturan evin ise süsleme ve cephe düzeni açısından kayda değer bir özelliği yoktur. Fakat örtü sistemi bakımından ayrıcalıklı bir yere sahiptir. Tandirevi (Mutfak) mimari özelliklerini yansıtmaya açısından Harput evlerinden ayrılmaktadır. Bu yönüyle daha çok Geleneksel Erzurum Tandirevi (Mutfak) ile benzerlik arz etmektedir.

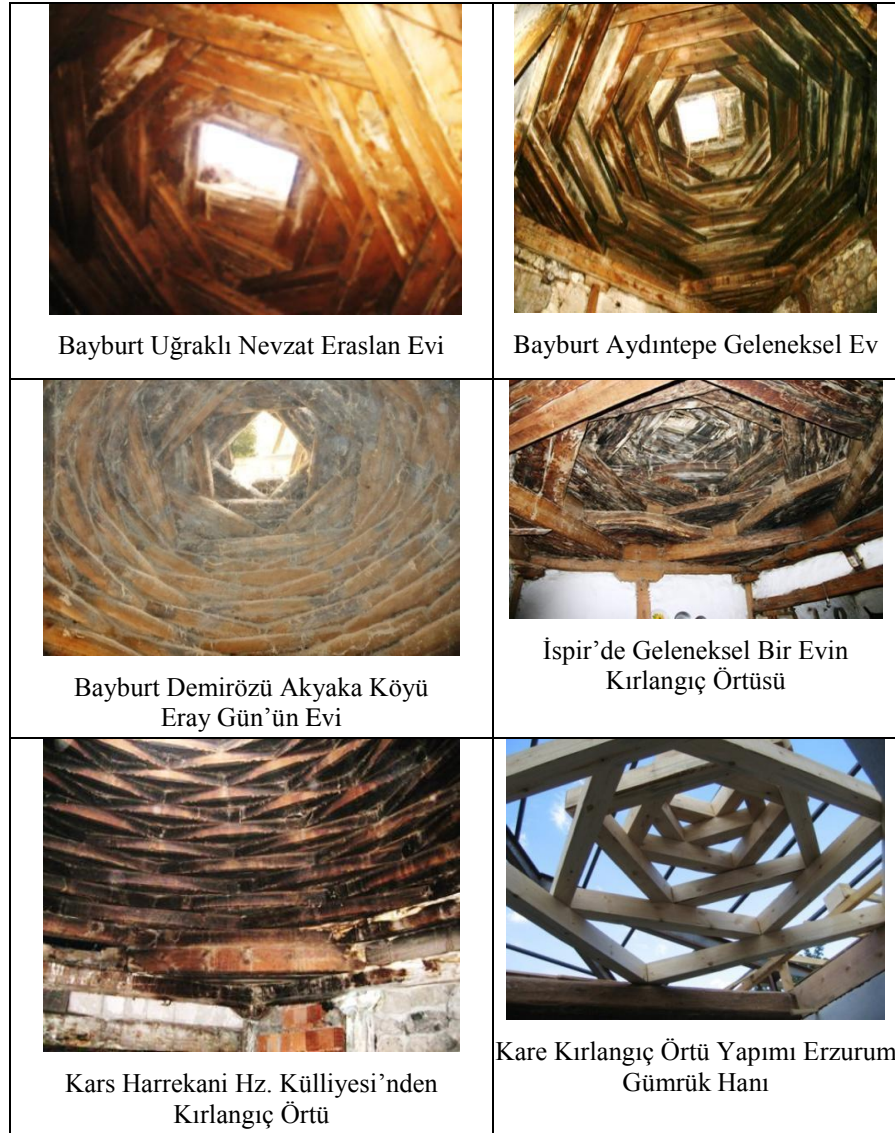
Ev varislerinin anlatımlarına göre, kırlangıç örtülü mekâna evin hanesi (asıl odası) denmektedir. Burası özellikle bayanlar için sosyal yaşam alanıdır. Burada evin yemekleri pişirilir ve evin bütün yiyecekleri (kışlık kurutmaları, un, buğday, kavurma, turşu v.b.) bu odada muhafaza edilir. Kış mevsimi burada sert ve soğuk geçer. Bu nedenle kışın aile bireyleri zamanın çoğunu burada birlikte geçirmektedirler. Bir nevi ısınma problemlerini bu oda ile çözümlenmişlerdir. Ocağın etrafı akşamları toplanılan sosyal bir mekândır. Sadece ocakta yanan ateş ve kubbenin tepesinde bulunan açıklık ile söz konusu mekân aydınlatılmaktadır.

### **Sonuç**

Sonuç olarak; Demir Çağı'na kadar eskiye giden bu örtü sistemine çok geniş bir coğrafyada rastlamak mümkündür. Benzer örnekleri Doğu Anadolu ve Kuzeydoğu Anadolu Bölgesinde bulunmaktadır. Ancak şimdiye kadar yapılan yayınlarda Tunceli bölgesinde varlığı tespit edilmemiş idi. Bu çalışma ile birlikte Doğu Anadolu'da yayılma alanının Tunceli ilinin güney sınırına kadar gittiği görülmüştür. En yakın benzer örneğine Malatya Arapgir ilçesi Onarlı köyünde bulunan 1204-1224 tarihli Şeyh Hasan Onar Zaviyesinin örtüsüdür (Şen 2018: 231-243). Yaptığımız arazi çalışmasında yakın köylerde iki tane daha örneğinin varlığı tespit edilmiştir. Diğer örneklerin içine girmek mümkün olmadığından araştırmaya konu olmamışlardır.

Tunceli/Mazgirt yakınlarında saptanan Kırlangıç (Tüteklikli) örtülü bir konut örneği saptanması, sivil mimarisi hakkında çok az şey bilinen Tunceli'nin geleneksel evleri hakkında değerli bir katkı sunacağı değerlendirilmektedir.





**Foto-26: Doğu Anadolu Bölgesinden Kılıngıç Örtü Örnekleri (Haldun Özkan'dan)**

**Kaynakça**

- AKIN, Günkut, (1991). “Tütekli Örtü Geleneği: Anadolu Cami ve Tarikat Yapılarında Tüteklikli Örtü” *Vakıflar Dergisi* 22, 323-354.
- ARSEVEN, C.E.,(1983). “Ev” mad., *Sanat Ansiklopedisi*, C.I, İstanbul.
- CHOI, Sunah., (2017). “Bindirme Tavan”: Bir Adlandırma Sorunsalı”, *Ankara Üniversitesi Sosyal Bilimler Dergisi*, 8(2), Ankara, 195-202.
- ELDEM, Sedat H.,(1968). *Türk Evi Plan Tipleri*, İstanbul Teknik Üniversitesi Mimarlık Bölümü.
- KÖŞKLÜ, Zerrin-TALİ, Şerife, (2007). “Geleneksel Erzurum Evlerinde Tandirevi (Mutfak) ve Mimarisi”, *Atatürk Üniversitesi Güzel Sanatlar Fakültesi Dergisi*, Sayı:11, Erzurum, 97-113.
- KÖŞKLÜ, Zerrin, (2005). “Eski Erzurum Mutfağında Tandır: Yapılışı, Kullanımı ve Doğu Anadolu’daki Yeri Üzerine”, *Anadolu Üniversitesi Sosyal Bilimler Dergisi*, 5(2),Eskişehir, 155-178.
- Ksenefon, *Anabasis* IV.
- KÜÇÜKERMEN, Önder-GÜNER, Şemsi, (1995). *Anadolu Mirasında Türk Evleri*, İstanbul.
- MARUTYAN, Harutyun, (2001). “Home as the World”, *Armenian Folk Arts, Culture, and Identity* (Edited by L. Abrahamian-N. Sweezy), Bloomington-Indianapolis, 73-100.
- ÖZKAN, Haldun, (2012). “Geleneksel Erzurum Evlerinde Kırlangıç Örtünün Kuruluşu ve son Kırlangıç Örtü Ustası Sırrı Alacakanat”, *Atatürk Üniversitesi Güzel Sanatlar Dergisi*, 19-37.
- PARLA, Canan- ALTINSAPAN, Erdal, (2016). “Sivrihisar Akdoğan Mescidi”, *Akademik Sosyal Araştırmalar Dergisi*, Yıl: 4, Sayı: 32, 1-11.
- SÖZEN, Metin-Tanyeli, Uğur, (2001). *Sanat Kavram ve Terimleri Sözlüğü*, Remzi Kitabevi.
- ŞEN, Korkmaz, (2018). *Arapgir İlçesinin Tarihçesi ve Kültür Varlıkları*, Akademisyen Yayınevi.
- TSCHUBINASCHWİİ, G.(1959) Georgia, Art of, *Encyclopedia of World Art*, Cilt 6,New York, 138-140.