

FADN (TARIM MUHASEBESİ VERİ AĞI) VE KONUNUN TÜRKİYE AÇISINDAN DEĞERLENDİRİLMESİ

Gökalp GÖKTOLGA

**Gaziosmanpaşa Üniversitesi, Ziraat Fakültesi, Tarım Ekonomisi Bölümü, Arş. Gör.- TOKAT
Osman KARKACIER**

Gaziosmanpaşa Üniversitesi, Ziraat Fakültesi, Tarım Ekonomisi Bölümü, Doç. Dr.- TOKAT

ÖZET: Bu çalışma ile Avrupa Birliğinde uygulanan bir tarımsal veri toplama sistemi olan FADN (Farm Accountancy Data Network) tanıtılmış ve konu Türkiye açısından değerlendirilmiştir. Bir ülkede doğru politikalar, doğru tahminler, uygun çözümler, ve bilimsel faaliyetler üretmenin, yolunun doğru verilere dayanacağına vurgulandığı çalışma ile Türkiye’ de büyük ölçüde çiftlik kayıtlarının tutulmadığından bahsedilmiş ve çiftçi beyanlarına göre hazırlanan tarımsal verilerin gerçeği yansıtmasının tartışılabilirliğine değinilmiştir. Sonuç olarak Türkiye ‘de FADN tipi bir veri ağı sisteminin olmadığı ve Türkiye’ nin bu tip bir veri ağı sistemine geçmesinin aciliyeti vurgulanmıştır.

FADN (FARM ACCOUNTANCY DATA NETWORK) AND THE EVALUATION OF THE SUBJECT FROM POINT OF VIEW OF TURKEY

ABSTRACT: In this study, FADN(Farm Accountancy data network) which is an agricultural data collection system applied in the EU has been investigated and evaluated from point of view of Turkey. In a country, the way of formation of true policies, making of true forecast, finding of suitable solution to the problems and scientific activity depends on true data. In Turkey agricultural data have been collected from farmers as paying attention to their statement because the number of farmers keeping farm records is limited. There is no data network like FADN in Turkey so using this type data network is compulsory.

1.GİRİŞ

Bir ülkenin tüm sektörlerinin büyüklüğünü yansıtan istatistiki veriler o ülkede alınacak makro kararları ve bilimsel faaliyetleri etkileyeceği muhakkaktır. İstatistiki veriler, özellikle gelişmekte olan ülkelerde kalkınma hızını artırmada ve hızla gelişen dünya ekonomilerini yakalamada güvenilir ve alınacak kararlara yol gösterici olmalıdır. Türkiye gibi nüfusunun büyük bir çoğunluğunun ve gayri safi milli hasılasının büyük bir

kısmını tarım sektörünün oluşturduğu ülkelerde uygun tarım politikalarının ve bilimsel faaliyetlerin yapılabilmesi iyi kurulmuş bir veri toplama işiyle yakından ilişkilidir. Ayrıca mikro seviyede işletmelerin kayıtları ve bu işletmelerin bir araya gelerek oluşturacakları bölgesel düzeydeki kayıtlar sayesinde elde edilecek veriler karar alma mekanizmalarını etkileyecek ve sorunlarını çözme yolunda yardımcı olacaktır.

Türkiye tarımında makro ve mikro seviyede çeşitli amaçlar için veri toplama ve bu verileri yayınlama görevini yürüten kuruluşların bulunmaktadır. Bu kuruluşların başında Devlet İstatistik Enstitüsü, Tarım il ve ilçe Müdürlükleri, Üniversiteler, Araştırma Enstitüleri gibi kurumlar gelmektedir. Çiftlik kayıtlarının yeterli ölçüde tutulmadığı Türkiye' de, çiftçi beyanlarına göre hareket edilerek hazırlanan verilerin ve bu verilere dayalı olarak hazırlanan araştırma ve istatistiklerin ne kadar gerçeği yansıttığı tartışmaya açık bir konudur. Bir ülkede elde edilecek tarımsal verilerin doğruluğundan emin olmadıkça, o ülkede tarımsal üretimi gerçekleştiren en küçük birim olan tarım işletmelerinin mevcut durumundan yetkili birimlerin haberdar olması mümkün değildir. Zira uygulanan tarım politikalarından tarım işletmelerinin ne yönde etkilendiğini bilmek ve buna göre tedbirler almak, tarım işletmelerinin başarısını artıracak aynı zamanda ülkenin gıda ihtiyacını karşılayan en stratejik ve en korunmaya muhtaç kesimin iyi bir hayat standardı sürmesi sağlayacaktır.

2. MATERYAL VE YÖNTEM

Bu çalışmada materyal olarak ; bu konu ile ilgili olarak Avrupa Birliği komisyonu tarafından yayınlanmış çeşitli yayınlar kullanılmış ayrıca Türkiye' de bu konuyla ilgili olarak yayınlanmış makalelerden yararlanılmıştır. Yöntem olarak; ulaşılan yabancı kaynakların Türkçe'ye çevirisi yapılmış, Türkiye'de yayınlanmış çalışmalarda kaynak gösterilerek kullanılmıştır. Tüm elde edilen bilgiler ışığında bir sonuca ulaşılmış ve önerilerde bulunulmuştur.

3. ARAŞTIRMA BULGULARI

3.1. FADN' DE TARIM İŞLETMELERİNİN SINIFLANDIRILMASI VE SEÇİLECEK ÖRNEK İŞLETMELERİN BELİRLENMESİ

FADN'de gözlem altına alınacak işletmeler belirlenirken işletme arazisinin genişliğinin en az 1 hektar veya 1 hektardan küçük olmakla birlikte üretimini pazara arz eden ticari işletmeler olmasına dikkat edilmektedir.

Ticari işletme kendisinin ve ailesinin ihtiyaçlarını karşılayabilen yeterli büyüklükteki işletmeler (CEC, 1989) olarak tanımlanmaktadır. Her üye ülke için ticari işletme büyüklüğü farklıdır. Bir işletmenin ticari bir işletme olabilmesi için çizelge 4' de verilen her ülke için farklı eşik değerlerini aşması gerekir.

FADN, seçilecek işletmelerin hepsi aynı özelliğe sahip işletmeler olmamaktadır. Bu işletmelerin bir kısmı çok küçük işletmeler olurken bazıları ise çok büyük işletmeler olabilmektedir. Bunun yanında tarım işletmelerinin uzmanlık sahaları arasında farklılıklar olmaktadır zira, bazı tarım işletmeleri bitkisel üretim dalıyla uğraşırken, bazı tarım işletmeleri hayvansal üretim dalıyla uğraşmakta veya hem hayvansal üretim dalıyla hem de bitkisel üretim dalıyla uğraşabilmektedirler. İşte bütün bu farklılıklar FADN' ye seçilecek işletmelerin ne kadar heterojen yapıda olduğunu göstermektedir.

Seçilecek olan işletmelerin bu heterojenliği tam olarak yansıtması amacı ile bağlantılı kuruluşları (Liasion Agencies) tarafından planlar hazırlanmakta ve sınıflandırma işlemi yapılmaktadır. Şayet bu sınıflandırma işlemi yapılmayacak olursa o durumda büyük bir risk alınmış olunacak ve bu heterojenliği yansıtmayacak verilerin alınması, yanlış ve eksik sonuçların ulaşılmasına neden olacaktır.

Sınıflandırma işleminin sağladığı bir diğer fayda örnek sayısının düşürülmesini sağlamaktadır. FADN için sınıflandırma işlemi aşağıdaki dört kritere göre yapılmaktadır:

- Yerleşim Bölgesi,
- Ekonomik Büyüklük,
- Tarım İşletmesinin Tipi,
- İşletme Arazisi Genişliğine Göre Sınıflandırma.

Bölgelere Göre Sınıflandırılması

FADN için tüm Avrupa Birliği 91 bölgeye ayrılmıştır. Her üye ülkenin kaç bölgeden oluştuğu çizelge 1'de verilmiştir.

Çizelge 1: Üye Ülkelerdeki FADN Bölgelerinin Sayısı (Adet)

Üye Ülkeler	Bölge Sayısı
Belçika	1
Danimarka	1
Almanya	11
Yunanistan	4
İspanya	17
Fransa	22
İrlanda	1
İtalya	21
Lüksemburg	1
Hollanda	1
Portekiz	5
Birleşik Krallık	6
Toplam	91

Kaynak: CEC, FADN An A to Z of Methodology, Brussels- Luxembourg, 1989, s:12

FADN içinde üye ülkeler toplam olarak 91 bölgeye ayrılmıştır. Böylece birbirleriyle çeşitli yönlerden farklılık gösteren bu bölgelerdeki tarım işletmeleri bölgesel olarak sınıflandırılmış olmaktadır. Bu sayede bölgeler arasındaki farklar birbirine karışmamakta, ve bir kıyas imkanı oluşmaktadır.

Ekonomik Büyüklüğe Göre Sınıflandırılması

FADN'de tarım işletmelerinin ekonomik olarak sınıflandırılmasında kullanılan belli başlı kavramlar vardır. Bu kavramlar aşağıda açıklanmıştır;

a) Standart Brüt Marj

Standart brüt marj Avrupa büyüklük birimini (ESU) açıklamada kullanılan işletmelerin ekonomik büyüklüklerinin belirlenmesi için gerekli bir kavramdır. Bu kavram Avrupa Birliğinde sadece FADN'nin kullandığı bir kavram değil aynı zamanda Avrupa Birliği istatistik ofisi tarafından tarım işletmeleri yapı surveylerinin organizasyonunda kullanılan bir kavramdır.

Brüt marj bir üretim dalından elde edilen brüt üretim değerinden ürün elde etmek için gerçekleştirilen değişken masrafların çıkartılmasıyla bulunan değerdir. Standart brüt

marj ise herhangi bir bölgedeki ortalama brüt marj değerlerini gösteren bir kavram olarak kabul edilmektedir (OJL No: 220, 17.08.1985).

Standart brüt marjlar her ürün için ayrı bulunur. Standart brüt marjlar komisyon ile işbirliği içerisinde olan bağlantı kuruluşları (Liaison Agencies) tarafından hesaplanır. Brüt marj hesapları yapılırken üretim miktarında ve fiyatlarda meydana gelebilecek dalgalanmalardan dolayı üç yılın ortalaması alınmakta ve bu değerler European Currency Unit (ECU) para birimi cinsinden yayınlanmaktadır (CEC, 1989).

Standart brüt marjlar her iki yılda bir güncellenmektedir (CEC, 1989). Brüt marj hesaplamalarında kullanılan birimler bitkisel ürünler için hektar, büyük baş hayvancılık için baş, tavukçuluk için 1000 baş, arıcılık için kovan sayısı, mantar için 100 m² kullanılmıştır. Standart brüt marjları hesabında ilk önce herbir üye ülkenin kendi para birimini kullanılır daha sonra Avrupa para birimine (ECU) dönüştürülür (Çakır ve Işın, 1994).

b) Avrupa Büyüklük Birimi (ESU)

Tarım işletmelerinin ekonomik büyüklüklerinin hesaplanmasında Avrupa büyüklük birimi (ESU) kullanılır. Tarım işletmelerinin elde ettiği toplam standart brüt marjı yıllara göre farklılık gösteren sabit bir ECU değerine bölünmesiyle işletmenin ekonomik olarak büyüklüğünün bulunmasında kullanılan bir kavramdır. Çizelge 2’de yıllara göre uygulamada 1 ESU’ nun kaç ECU ettiği verilmiştir.

Çizelge2: Yıllara Göre 1ESU’nun Değeri

Yılı	1 ESU Eşittir
1973	1000 ECU
1980	1000 ECU
1982	1100 ECU
1984	1200 ECU

Kaynak:1- CEC, FADN An A to Z of Methodology, Brussels- Luxembourg, 1989, s:7
2-OJL NO:356, 19/12/1990, s:15

ESU cinsinden işletme büyüklüğünün belirlenmesi için 5 aşama vardır, bu aşamalar aşağıda sırasıyla verilmiştir.

- 1-İşletmenin faaliyette bulunduğu üretim dallarının belirlenmesi,
- 2-Herbir üretim dalının hektar veya baş olarak büyüklüğünün belirlenmesi,

3-Herbir üretim dalının büyüklüğünün kendi standart brüt marjıyla çarpılması,

4-Farklı üretim dallarının standart brüt marjlarının toplanarak ,işletmenin elde ettiği toplam standart brüt marja ulaşılması,

5-Son aşama ise çizelge 2’de verildiği gibi elde edilen toplam standart brüt marj ilgili yılın ECU cinsinden verilen sabit sayıya bölünerek ESU cinsinden İşletmenin ekonomik olarak büyüklüğü belirlenmektedir. Bu durumu bir örnekle daha somut hale getirilecek olursa Sözelimi referans dönemi olarak 1982 yılı alınırsa işletmenin elde ettiği toplam standart brüt marj 1100 ECU’ ya bölünerek işletmenin ekonomik büyüklüğü hesaplanmaktadır.

İşletmelerin toplam standart brüt marjının sabit sayıya bölünmesi sonucu ortaya çıkan rakamın nasıl bir büyüklüğü ifade ettiği çizelge 3’de verilmiştir.

Çizelge 3: ESU Değerlerine Göre 9 Farklı İşletme Gurubu

İşletme Gurupları	ESU Büyüklük Sınırları	Büyüklük Sınıfları
I	< 2	Çok Küçük
II	2- < 4	
III	4- <6	Küçük
IV	6- <8	
V	8- <12	Ortanın Altı
VI	12- <16	
VII	16- <40	Ortanın Üstü
VIII	40- <100	
IX	≥100	Çok Büyük

Kaynak: CEC, Economics Result of Agricultural Holdings, No:5 1986/87 FADN-Brussels- Luxembourg, 1990, s:142

c) İşletme Büyüklük Eşikleri

Her üye ülkenin tarımsal yapısının farklılığından dolayı tarım işletmeleri arasında farklılıklar bulunmaktadır. Üye ülkelerde belli bir büyüklüğü (eşiği) aşan işletmeler ticari işletmeler olarak belirlenmektedir. Üye ülkelerin birinde ticari bir işletme olarak kabul edilen bir tarım işletmesi, diğer bir ülkede ticari bir işletme olarak kabul edilmeyebilir. İşte her bir üye ülkenin hangi büyüklükteki işletmeleri ticari işletme olarak kabul edeceğini gösteren eşik büyüklükleri çizelge 4’ de gösterilmiştir.

Eşik büyüklüğünün daha iyi anlaşılması için konu daha somut hale getirilirse; 1990 yılı esas alındığında da Hollanda’ da 16 ESU büyüklüğünü geçen tarım işletmeleri

ticari işletme olarak kabul edilirken, Portekiz' de 1ESU büyüklüğünü geçen tarım işletmeleri ticari işletme olarak kabul edilmektedir. Yani 1 ESU büyüklüğündeki bir tarım işletmesi Portekiz'de ticari işletme olmasına ve FADN için örnek işletme olabileceken, aynı işletme Hollanda'da ticari işletme olarak kabul edilmemekte ve FADN için örnek işletmeler popülasyonuna girememektedir.

Çizelge 4: Üye Ülkelerde Kabul Edilen Eşik Büyüklükleri

Üye Ülkeler	Kabul Edilen Eşik Büyüklükleri		
	1973	1982	1990
Hollanda	6	16	16
Belçika	6	12	12
Almanya	4	8	8
Fransa	4	8	8
İngiltere	4	8	8
Lüksemburg	4	8	8
Danimarka	4	8	4
Kuzey İrlanda	2	4	4
İtalya	1	2	2
İspanya	-	2	2
İrlanda	2	2	2
Yunanistan	1	2	2
Portekiz	-	1	1

Kaynak:1-CEC, FADN An A to Z of Methodology, Brussels- Luxembourg, 1989, s:7
2-OJL No: 356,19/12/1990, s:15

İşletme Tipine Göre Sınıflandırılması

Bu kriter bir fiziksel terim olarak değil, bir ekonomik terim olarak ifade edilmektedir. Yani esas olan tarım işletmesinin faaliyette bulunduğu üretim dalının üretim alanı veya adedi değil, üretim dalının toplam hasıla içerisindeki oranına göre tesbit edilmesidir. Aşağıdaki örnekte bu durum daha somut bir şekilde ortaya konulmuştur.

50 süt sığırtı ve 10 tane tavuk ve kaz üretim dallarının olduğu bir işletmede,

41 İhtisaslaşmış hayvancılık işletmeleri

71 Karışık hayvancılık işletmeleri

Üretim Dalı	Hayvan Başına SBM	Hayvan Sayısı(Adet)	Toplam SBM	Toplam SBM içerisinde Üretim Dallarının Oranı (%)
Süt Sığırcılığı	700	50	35000	92
Karışık Hayvancılık	300	10	3000	8

Süt sığırcılığı üretim dalı toplam SBM'nin 2/3 den daha büyük, karışık hayvancılık üretim dalı toplam SBM nin 2/3 den daha azdır. Toplam SBM içerisinde süt sığırcılığı üretim dalının oranı 2/3 den daha büyük olması sebebiyle bu işletmenin FADN sınıflaması içerisinde giren 41 ihtisaslaşmış hayvancılık işletmesi olduğuna karar verilir. FADN 9 genel tip kapsamı içerisinde 17 ana ve 50 özel tip sınıflaması uygulanmaktadır. Genel, ana ve özel tipler aşağıdaki çizelge 5' de verilmiştir.

Arazi Genişliğine Göre Sınıflandırılması

FADN' de 1 hektardan daha az arazisi olan tarım işletmeleri örneğe dahil edilmezler. Ancak toplam arazi varlığı 1 hektarın altında olup da pazara yönelik üretim yapan ticari işletmeler örneğe dahil edilmektedir. FADN'de arazi genişliğine göre sınıflandırılması çizelge 6'da verilmiştir.

Çizelge 6: FADN' de Tarım İşletmelerinin Arazi Genişliğine Göre Sınıflandırılmasında Kullanılan İşletme Sınırları

İşletme Grupları	İşletme Sınırları(Ha)
I	1-5
II	5-10
III	10-20
IV	20-50
V	50 +

Kaynak: EC, The Agricultural Situation in the European Union 1995 Report , Brussels- Luxembourg,1996, s.t/144

Çizelge 5: Tarım İşletmelerinin Tiplerine Göre Sınıflandırılması

Genel Tip	Ana Tip	Özel Tip
İhtisaslaşmış Bitkisel Üretim İşletmeleri		
1.İhtisaslaşmış Tarla Bitkileri	11. İht. Tahıllar 12. Genel Tarla Bitkileri	111.İht. Tahıllar (Çeltik hariç) 112.İht. Çeltik 113.Tahıl ve Çeltik Kom. 121. İht. Kök Bitkileri 122.Tahıl ve Kök Bit. Komb. 123. İht. Tarla Sebzeleri 124. Çeşitli Tarla Bitkileri
2. İhtisaslaşmış Bahçe Bitkileri	20. İht. Bahçe Bitkileri	201.İht.Pazara Yönelik Bah. Seb. 202.İht. Çiçek ve Süs Bitkileri 203.Pazara Yönelik Genel Bah. Bit.
3. İhtisaslaşmış Çok Yıllık Bitkiler	31. İht. Bağcılık 32. İht. Meyve ve Narenciye 33. İht. Zeytincilik 34. Çeşitli Çok Yıllık Bit. Komb.	311. İht. Kalite Şarap 312. İht.Şarap (kaliteli Olmayan) 313. Kaliteli ve diğer Şarap Komb. 314.Çeşitli Üretim Tipleri İçin Bağcılık 321.İht. Meyv. (Narenciye hariç) 322. İht. Narenciye 323. Meyve ve Narenciye Komb. 330. İht. Zeytincilik 340. Çeşitli Çok Yıllık Bit. Komb.
İhtisaslaşmış Hayvansal Üretim İşletmeleri		
4. İhtisaslaşmış Hayvancılık (otlayanlar)	41. İht. Süt Hayvancılığı 42. İht. Sığircılık Yetiştirme ve Besi. 43. Sığ. Kom. Süt Üretimi ve Besi. 44. Koyun Keçi ve Diğer Otlayan Hayvanlar	411. İht. Süt Üretimi 412. İht. Süt Üretimi ile Sığ. Yetiştirme 421. İht. Sığ. Yetiştirme. Ağırıklı 422. İht. Sığ. Besiciliği Ağırıklı 431. Sığ. Süt Üretimi ile Yet. ve Besi 432. Sığ. Yet. ve Besi ile Süt Üretimi 441. İht. Koyun 442. Kombine Koyun ve Sığır 443. İht. Keçi 444. Çeşitli Otlayan Hayv. (Eşit Ağırıklı)
5. İhtisaslaşmış Domuz ve Kümes Hayvanları	50. İht. Domuz ve Kümes Hayv.	501. İht. Domuzculuk 502. İht. Kanatlılar 503. Çeşitli Domuz ve Kümes Hayv. Komb.
Karışık İşletmeler		
6. Karışık Bitkisel Üretim	60. Karışık Bitkisel Üretim	601.Pazara Yön. Bahçecilik ve Çok Yıllık Bitkisel Üretim Komb. 602. Tarla Bit. ve Paz. Yön. Bah. Komb. 603. Tarla Bit. Bağcılık Komb. 604. Tarla Bit. ve Çok yıl. Bit. Komb. 605. Karışık Bitki. Üret. Tar. Bit. Ağırıklı 606. Karışık Bitk. Üretim Pazara Yönelik Bahçecilik veya Çok Yıllık Bitkisel Üretim Ağırıklı
7. Karışık Hayvancılık İşletmeleri	71. Karışık Hayv. İştir. (Otlayan Hayvanlar ağırıklı) 72. Karışık hayvan (Domuz ve kümes hayv. ağırıklı)	711. Karışık hayv.: Sürçülük Ağırıklı 712. Karışık Hayv.: Sürçülük hariç Otlayan Hayv. Ağır. 721. Karışık hayv.: Domuz ve Kümes Hayv. ile Süt Kombinasyonu 722. Karışık Hayv.: Domuz ve Kümes Hayv. ile Süt hariç Diğer hay (otlayanlar) 723. Karışık Hayv. Domuz ve Kümes Hayv. ile Çeşitli Hayv. Faaliyetleri
8. Karışık Bitkisel-Hayvansal Üretim	81. Tarla Bitkileri - Otlayan Hayvan Kombinasyonu 82. Çeşitli Bitkisel Ürünler ile Hayvancılık Komb.	811. Tarla Bitkileri: Sürçülükle Kombine 812. Sürçülük Tarla Bitkileri ile Kombine 813. Tarla Bit., Sürçülük Hariç Otlayan Hayv. ile Komb. 814. Sürçülük Hariç Otlayan Hayv. Tarla Bit. ile Komb. 821. Tarla Bitk. Ve Domuzculuk ile Kümes Hayv. Komb. 822. Çok Yıllık Bitk. Ve Otlayan Hav. Komb. 823. Çeşitli Karışık Bitkiler ve Hayvancılık
9. Sınıflandırılmayan İştir.		

Kaynak : OJL 220, Vol 28.17.8.1985, s.8

Örnekleme Matrislerinin Oluşturulması

Bu matrisler oluşturulurken her bölge ayrı ayrı ele alınmakta ve bu bölgelerdeki işletmeler, işletme tipine ve ekonomik büyüklüğüne göre tek bir matris içerisinde gösterilmektedir. Matrisin oluşturulmasına aşağıdaki çizim 1'de örnek verilmiştir.

Çizim 1: Örnekleme Matris Tipi

İşletme Tipleri	1 hektardan Büyük ve Ticari İşletmeler								
	I. Bölge	Gözlem Alanı (8 ESU dan Büyük)							
11									
12									
...									
...									
...									
81							*		
82									
	I	II	III	IV	V	VI	VII	VIII	IX
	Ekonomik Büyüklük								

Bu hücre Almanya'nın Schleswing-Holstein bölgesindeki ekonomik büyüklüğü VIII ve tipi 81 olan işletmeleri temsil eder.

Yukarıdaki çizim incelendiğinde herhangi bir FADN bölgesinde sütunlar işletmenin tipini, satırlar ise işletmenin ekonomik büyüklüğünü göstermektedir. Yukarıdaki örnekte de görüldüğü gibi (*) İşaretinin bulunduğu hücre I. bölge yani ; Almanya'da Schleswing-Holstein bölgesini ve bu bölgedeki 81 kodlu işletme tipini (yani Tarla Bitkileri ve otlayan hayvan yetiştiren işletme tipi) ve VIII numaralı işletme büyüklüğüne sahip (yani 40-100 ha) işletmeleri temsil etmektedir. Bu hücreye bakıldığında bu özellikleri taşıyan işletmelerin sayısı görülecektir.

FADN için örnekleme yapılırken ideal olan uygulama, gözlem sahasından örneklerin tesadüfi olarak çekilmesidir. Ancak bu durumu engelleyen bazı faktörler vardır Bunlar:

a-Bazı işletmelerin muhasebe kayıtlarını tam anlamıyla tutmamalarından dolayı bu tip işletmelerden toplanacak veriler hatalı olabilmektedir. Veriler toplanırken bu tip işletmelerden toplanmamasına çalışılmaktadır.

b-İşletmelerin FADN' ye katılmalarına neden olan unsurlardan bir tanesi de, işletmelerin veri ağı sistemine gönüllü olarak katılmak istemeleridir. İşletmelerin seçiminde öncelikle gönüllü işletmelere yer verilmektedir. Başlangıçta veri ağına dahil işletmeler daha sonra veri ağından ayrılmak isteyebilirler, böyle bir durum söz konusu olduğunda işletme sistemden çıkartılarak yerine aynı hücrede bulunan katılım için gönüllü başka bir işletme dahil edilmektedir.

Her muhasebe yılı öncesinde bağlantı kuruluşları tarafından bir plan hazırlama zorunluluğu vardır. FADN için yürüteceği faaliyetleri bu plan çerçevesinde yapacak olan kuruluşlar, daha sonra hazırladıkları planları komisyonun onayına sunarlar. Bu planlarda her hücre için seçilecek örneğin büyüklüğü, takip edilecek metotlar ayrıntılı bir şekilde verilmektedir.

Her üye ülkenin kendisine göre kabul ettiği bir örnek büyüklüğü belirlemesi ve metot seçimi vardır. Bu durum çizelge 7' de verilmiştir.

Çizelge 7: Üye Ülkelerde Örnek Büyüklüğünün Belirlenmesi ve Metot Seçimi

Üye Ülkeler	Örnek Büyüklüğünün Belirlenmesi			Metot Seçimi
	Herbir hücreden sabit sayıda örnek işletme belirleyen ülkeler	Herbir hücreden sabit oranda örnek işletme belirleyen ülkeler	Değişen oranlarda örnek işletme belirleyen ülkeler	
Belçika			Evet	Tesadüfi Değil
Danimarka			Evet	Tesadüfi
Almanya			Evet	Tesadüfi
Yunanistan	Evet			Tesadüfi Değil
İspanya		Evet		Tesadüfi Değil
Fransa			Evet	Tesadüfi
İrlanda	Evet			Tesadüfi
İtalya			Evet	Tesadüfi Değil
Lüksemburg		Evet		Tesadüfi
Hollanda			Evet	Tesadüfi Değil
Portekiz		Evet		Tesadüfi Değil
Birleşik Krallık			Evet	Tesadüfi

Kaynak : CEC, FADN, An A to Z of Methodology, Brussels- Luxembourg 1989, s.21

Her zaman planlanan örnek büyüklüğüne ulaşılması mümkün olmamaktadır. Bunun sebepleri aşağıdaki gibi sıralanabilir.

-Veri ağına gönüllü olarak katılacak işletmelerin bulunamaması,

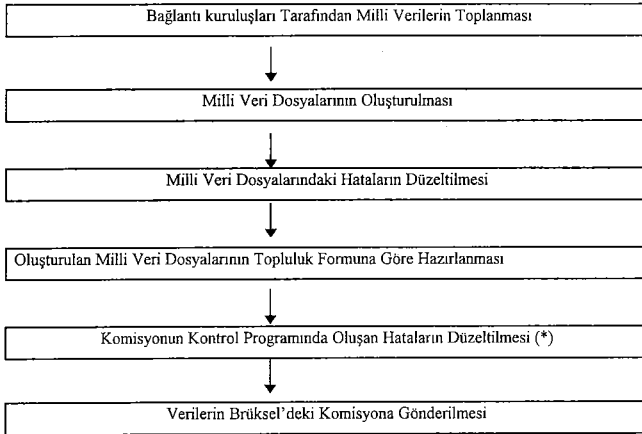
- Veri ağına uygun verileri verebilecek işletmelerin bulunmaması,
- Veri ağı içindeki bir işletmenin yeni muhasebe yılı öncesindeki veri ağına olan katılımından vazgeçmek istemesi,
- Toplanan verilerin yanlış olması ve bu verilerin tekrar düzeltme imkanı bulunmaması.

3.2. VERİLERİN TOPLANMASI VE DOĞRULUĞUNUN KONTROLÜ

FADN'de veri toplamanın sorumluluğu bağlantı kuruluşlarına (Liasion Agencies) bırakılmıştır. Bunlar sık sık araştırma enstitülerini, üniversiteleri, çiftçi kooperatif ve organizasyonlarını ziyaret ederek bilgi toplayan kuruluşlardır.

Her üye ülkenin işbirliği yaptığı bağlantı kuruluşları milli verilerin kontrolünü yapabilirler. Bağlantı kuruluşları kontrollerini yapıp hatasız verileri elde ettikten sonra bu verileri komisyona gönderirler. Verilerin doğruluğunun kontrolü iki aşmada gerçekleştirilir ilk aşama bağlantı kuruluşlar tarafından gerçekleştirilir, kontrolün ikinci aşaması ise komisyonda değerlendirilir. Çizim 2'de bağlantı kuruluşların uyguladığı test şema halinde gösterilmiştir.

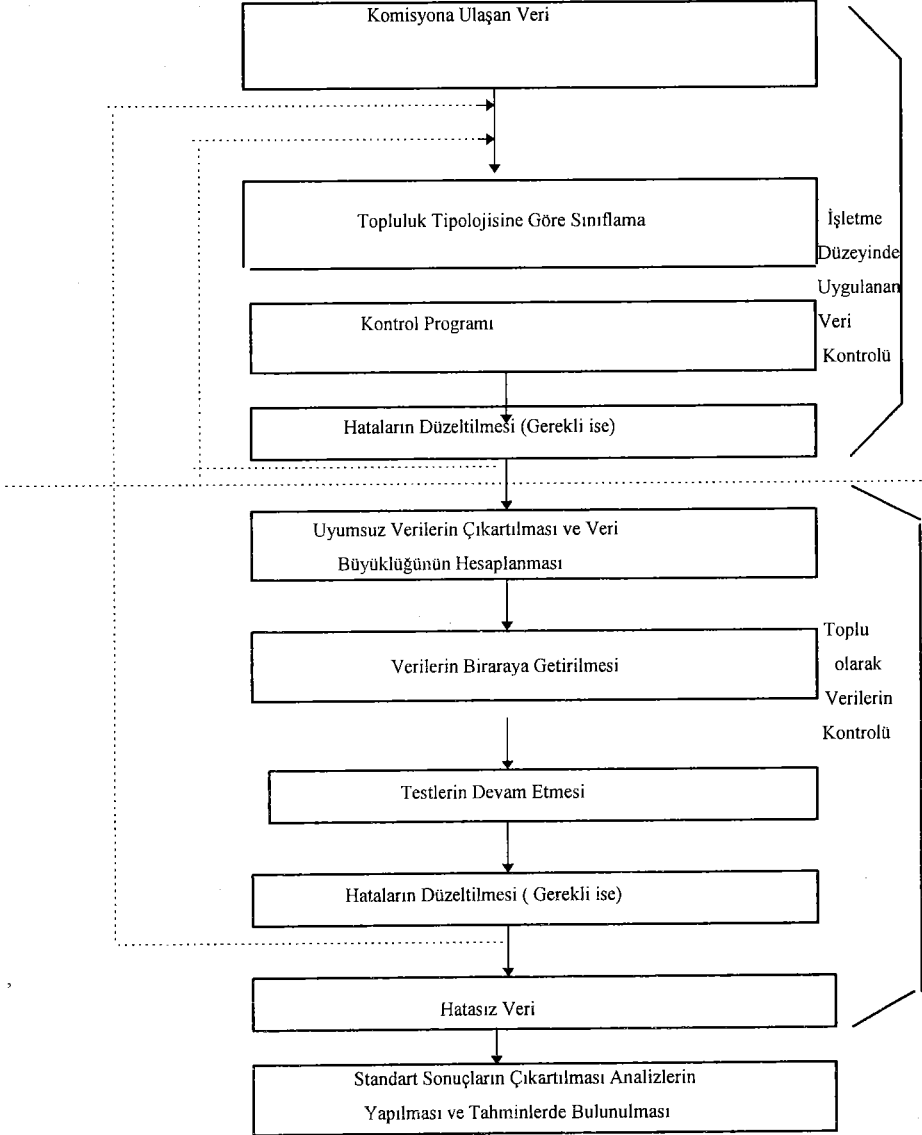
Çizim 2: Bağlantı kuruluşları Tarafından Yürütülen Kontrol Programı



(*) Komisyon tarafından tavsiye edilir

Kaynak : CEC ;FADN ,An A to Z of Methodology, Brussels- Luxembourg;1989, s. 48

Çizim 3: Komisyon Tarafından Yürütülen Kontrol Programı



Kaynak : CEC, FADN, An A to Z of Methodology, Brussels- Luxembourg; 1989, s.49

Standart Testler : Veriler ikinci kez komisyon tarafından kontrol edilmesi çizim 3’de gösterilmiştir. Komisyon verilerin kontrolünü iki aşamada gerçekleştirir. İlk aşamada her bir işletmenin verileri teker teker incelenir. Bu durum çizim 3’ün üst tarafında da şema halinde gösterilmiştir. Bu şemada sırasıyla şu işlemler yapılmaktadır.

a-İlk yapılması gereken bütün tarım işletmelerinin daha önce anlatılan sınıflandırma işlemine göre sınıflandırılmasıdır.

b-İkinci olarak yapılması gereken kontrol programının işletilmesidir. Kontrol programı; bilgisayar hatası, operatör hatası, verilerin toplanması aşamasında eksik veya uyumsuz veri toplanması gibi sebeplerden dolayı meydana gelebilecek hatalı verilere bunun sonucunda yanlış sonuçlara ulaşılmasına karşı yapılan bir işlemdir.

c-Üçüncü yapılması gereken ise hataların düzeltilmesidir. Yukarıdaki sebeplerden dolayı meydana gelebilecek hatalar mutlaka düzeltilmelidir.

İsteğe Bağlı Testler: Yukarıdaki gibi tanımlanan standart testin yanında eğer komisyon isterse homojenlik testi yapabilir. Bu testler sayesinde uyumsuz verilere sahip işletmeler bulunabilir. Bu işletmeler kendi kategorisi içerisinde önemli ölçüde farklılık gösteren işletmelerdir. Homojenlik testi standart testler tarafından bulunamayan veri toplama veya veri kodlama hatasına işaret eder.

Verilerin komisyon tarafından kontrol edilmesinin ikinci aşaması ise işletmelere ait verilerin bir toplam içerisinde kontrol edilmesidir. Bu durum şema halinde verilen çizim 3’ün alt kısmında gösterilmiştir. İlk önce bölgesel ve ülke düzeyinde sınıflamalar yapılır. Daha sonra veriler sınıflara göre toplanır. Bu veriler önceki yılların verileri ile karşılaştırılır. Daha önceki yıllardaki trend verilerine dayalı olarak yapılan tahminlerle (X olarak gösterilir), gerçekleşen değerler (Y olarak gösterilir), karşılaştırılır. X ve Y arasında belli bir orana kadar sapmaya izin verilmektedir. Eğer bu sapma belirlenen oranı aşarsa o zaman bilgisayarda yüklü program otomatik olarak ikazda bulunacaktır.

3.3. FADN’ DE STANDART SONUÇLARIN ÇIKARTILMASI

Bütün bu aşamaların sonucu elde edilen sonuçlar komisyon tarafından periyodik olarak bulunmakta ve sonuçlar toplu olarak yayınlanmaktadır. Elde Edilen sonuçlar geçmiş yıllarla ters düşmeyecek sonuçlardır.

komisyon standart sonuçları bulmak için kullanacağı kavramları açıklamıştır. Bu kavramlar çizelge 8, 9,10' da verilmiştir (CEC,1989).

Toplam Output: Bir muhasebe döneminde elde edilen üretim değeridir. Bu değeri satışlar, İşletmede kullanılanlar (yem, tohum), hane halkı tarafından tüketilen ile bitkisel ve hayvansal ürün stoklarındaki değişim oluşturmaktadır.

Ara tüketim (İntermediate Consuption): Tarımsal faaliyetler için gerekli olan tüm sabit ve değişken masrafları ifade etmekte olup İşletmede yetiştirilen yem ve tohumları kapsarken, finansal masraflar ve işgücü masrafları kira ve amortismanları kapsamamaktadır(Kıral ve Tatlıdil, 1996).

Brüt İşletme Geliri (Gross Farm Income): Toplam output değerine girdi ve üretim sübvansiyonları ile vergilerin eklenmesi sonucu oluşan değerden ara tüketimin çıkartılmasıyla bulunur.

İşletme Net Katma Değeri (Farm Net Value Added): Elde edilen brüt işletme gelirinden amortismanların düşürülmesiyle elde edilen değere denir. Bu değer aile ve yabancı işgücü, öz ve yabancı sermaye, arazi ile yönetimin ücret karşılığı olarak düşünölmektedir.

Aile İşletme Geliri (Farm Family İncome): Elde edilen işletme net katma değerine yatırım yardımları ve sübvansiyonlar eklenerek , elde edilen değerden ücretler, kira ve faiz ödemeleri düşölerek bulunur. Bu kavram işletmeci ve ailesinin işgücü ve sermayesinin karşılığı olarak düşünölmektedir.

Nakit Akımı (Cash Flow): Nakit akımı hesabının aile işletme gelirinden farkı amortismanlar yerine yatırım için gerçekleştirilen masrafların düşölmesidir. Nakit akımı işletmenin tasarruf durumu ve finansal yeteneğini gösterir.

Standart sonuçlar bu gelir kavramlarına göre düzenlenmekte ve standart sonuçların hazırlanmasında kullanılış amacına bağılı olarak çeşitli tablolar hazırlanmaktadır. Çizelge 11,12,13' de, 1986/87 yılında çeşitli amaçlara göre çıkartılmış standart sonuç tabloları örnek olarak gösterilmiştir.

Çizelge 8: Gelir Kavramları I

Satışlar	Hayvancılıkta Değer Değişimi	Hane Halkı Tarafından Tüketilen	İşletmede Kullanılan(1)	Dönem Sonu Ürün Stoku
----------	------------------------------	---------------------------------	-------------------------	-----------------------

Dönem Başı Ürün Stoku	Satın Alınan Hayvanlar	Output	-Bitkisel -Hayvansal -Diğer	Girdi ve Üretim Sübvansiyonları
-----------------------	------------------------	--------	-----------------------------------	---------------------------------

Ara Tüketim(2)	İşletme Vergileri ve KDV Bakiyesi	Brüt İşletme Geliri (3)
----------------	-----------------------------------	-------------------------

Amortisman(4)	İşletme Net Katma Değeri	Yatırım Sübvansiyonlar
---------------	--------------------------	------------------------

Ücretler,Kira ve faiz ödemeleri	Aile İşletme Geliri
---------------------------------	---------------------

- (1) Diğer üretimler için girdi olarak kullanılan işletme üretimi
- (2) İşletmede kullanılanlar dahil
- (3) Brüt katma değer ile eşdeğer
- (4) Yenileme değeri üzerinden

Çizelge 9: Gelir Kavramları II

Varlıklardan Satışlar(1)	Dönem Sonu Borç Değerleri	Amortisman	Dönem Başı Ürün Stoku	Hayvancılıkta Değerleme İle İlgili Düzenlemeler	Aile İşletme Geliri
--------------------------	---------------------------	------------	-----------------------	---	---------------------

Yatırımlar(1)	Dönem Başı Borç Değerleri	Dönem Sonu Ürün Stoku	Nakit Akımı(2)
---------------	---------------------------	-----------------------	----------------

(1) Arazi, binalar, alet ve makina, döner sermaye

(2) Nakit Akımı= Gelirler - (Muhasebe yılına ait giderler)

$$= \text{Ürün satışları} + \text{çeşitli gelirler} + \text{hayvan satışları} + \text{sübvansiyonlar} \pm \text{KDV bakiyesi} - \text{tüm gerçek masraflar} - \text{hayvan alımları-vergiler} \pm \text{varlıklarla ilgili işlemlerin bakiyesi} \\ (\text{arazi dahil}) \pm \text{yeni alınan ve ödenen borçların bakiyesi.}$$

Çizelge 10: Sermaye Kavramları

Toplam Varlıklar(1)	Aktif Sermaye		Pasif Sermaye	
	Sabit varlıklar	Arazi ve çok yıllık bitkilere Binalar Makinalar Damızlık hayvanlar	Öz sermaye	
			Uzun ve orta vadeli borç	
Cari varlıklar	Diğer hayvanlar Ürün stokları Diğer döner sermaye		Kısa vadeli borçlar(2)	

(1) Muhasebe yılının sonunda yenileme maliyeti üzerinden değerlendirilir.

(2) Muhasebe yılının sonunda

Çizelge : 11 Farklı İşleme Tipleri İçin Standart Sonuçların Çıkarılmasına Bir Örnek

	Bütün Tipler	(A) Tahli yetsizlik işlemleri	(B)Genel Tarla Biklikleri Yei işlemleri	(C)Bağçe Biriklikleri Yei işlemleri	(D)Bağçelik Yığın işlemleri	(E)Diğer Çok Yıllık Biklikler Yei işlemleri	(F) Sür sigiricilik işlemleri	(G) Besicilik işlemleri	(H)Domuz/ Tavuk Yei. işlemleri	(I)Karşık işlemleri
Temsil edilen işlemler (Ade)	3 984 051	284 202	1 085 093	115 145	212 716	545 949	583 140	494 558	60 582	599 966
Örnek işlemler (Ade)	53 806	3 523	14 303	2 782	2 186	5 721	8 889	6 444	914	9037
005 Ekonomik büyüklük birimi-Esu	21.5	21.7	19.5	49.4	18.0	11.0	29.3	14.7	45.7	24.0
010 Ücretli işgüç birimi -Awu	1.57	1.19	1.59	2.55	1.34	1.00	1.66	1.34	1.64	1.71
015 Aile işgüç birimi -Fwu	1.31	0.99	1.31	1.58	1.15	1.00	1.52	1.41	1.24	1.50
025 İşleme arazi - Ha	24.2	41.4	22.1	3.2	8.9	8.6	28.3	38.2	10.1	29.3
080 Toplam hayvan birimi -Lu	22.4	3.8	5.7	0.3	0.4	0.4	49.2	40.7	169.1	37.7
130 Toplam output (Ecu)	39 539	36 900	30 964	75 528	30 977	16 278	61 034	30 825	142 375	49 568
135 Birliksel üretim %' si	48	88	83	97	96	95	9	16	6	33
205 Hayvansal üretim %' si	49	9	14	0	1	2	88	81	93	64
255 Diğer üretim %' si	3	3	3	3	3	3	2	3	2	4
260 Ailide tüketilen	1	1	2	0	0	0	1	2	0	1
265 İşleminde tüketilen	6	3	4	0	0	1	7	10	2	10
270 Toplam Input (Ecu)	29 862	28 558	22 037	58 370	18 579	9 256	46 617	24 416	124 588	40 626
275 Ara tüketim (Ecu)	20 556	18 559	13 953	35 782	9 130	4 808	33 694	17 605	106 730	29 972
280 Spesifik masraflar (%' ara tük. içinde	70	62	64	53	48	55	72	74	90	75
335 Sabit masraflar (%' ara tük. içinde	30	38	36	47	52	45	28	26	10	25
385 Cari yardımlar ve vergiler (Ecu)	323	-471	-40	-71	-226	274	387	1 878	-207	380
410 Brüt işleme geliri (Ecu)	19 306	17 869	16 971	39 674	21 621	11 744	27 747	15 098	35 639	20 026
360 Amortisman (Ecu)	4 473	4 909	3 695	8 689	4 084	1 799	6 786	3 547	8 095	5 603
415 Aile net katma değeri (Ecu)	14 832	128 961	13 276	30 985	17 537	9 945	20 961	11 551	27 544	14 423
365 Dış Faktörler (Ecu)	4 833	5 090	4 389	13 899	5 367	2 649	6 137	3 264	9 763	5 102
405Yatırım Yardımları ve sübvansiyonları	177	58	76	1 089	270	41	202	371	244	441
420 Aile işleme geliri (Ecu)	10 176	7 929	8 963	18 175	12 441	7 337	15 026	8 657	18 024	9 440
425 Aile net katma değeri /Awu	9 431	10 920	8 357	12 150	11 664	7 439	12 601	7 496	16 834	8 455
430 Aile işleme geliri /Fwu	7 741	7 988	6 863	11 522	10 789	7 327	9 895	6 130	14 502	6 291
435 Toplam varlıklar (Ecu)	149 757	172 467	130 479	136 822	134 560	82 679	215 352	146 293	233 687	173 889
440 Sabit varlıklar (%)	80	82	83	83	74	87	81	76	68	78
465 Cari varlıklar (%)	20	18	17	17	26	13	19	24	32	22
485 Borçlar (Ecu)	22 933	18 406	15 113	43 703	19 652	3 829	44 872	18 974	71 229	30 931
500 Öz Sermaye (Ecu)	126 825	15 1061	115 366	93 119	114 908	78 850	170 480	127 319	162 450	142 958
510 Ortalama işl. sermayesi(Azaltı harfı)	79 125	70 695	56 299	86 538	76 282	38 536	130 060	78 399	176 360	102 415
515Brüt yatırım (Ecu)	3 351	2 784	2 298	7 856	3 758	3 094	5 726	2 714	8 659	4 256

Kaynak: CEC, 1989, FADN, An A-Z of Methodology, Burussels-Luxembourg, s 73

Çizelge 12: Farklı Bölgelere Göre standart sonuçların çıkarılmasına Bir Örnek (Portekiz Bölgesi)

	DOUR MIN BEIR		TR. MONT BEIR.		RIBATEJO		ALENTEJO		ACORES	
	LIT	INT	INT	OASTE	ALGERVE	MADERA				
Temsil edilen işletmeler	106 839	44 695	73 028	26 291	10 704	10 704				
Örnek işletmeler	520	318	662	309	106	106				
Değişim Oranı	147,088	147,088	147,088	147,088	147,088	147,088				
005 Ekonomik büyüklük birimi-Esu	4,1	5,8	12,0	19,8	9,4	9,4				
010 Üzerelli işgücü birimi -Aww	2,2	1,7	2,0	2,9	1,6	1,6				
015 Aile işgücü birimi -Fww	1,8	1,3	1,2	1,3	1,0	1,0				
025 İşletme arzısı - Ha	4,1	20,0	14,8	70,6	15,7	15,7				
080 Toplam hayvan birimi-Llu	5,4	5,1	10,9	15,9	20,0	20,0				
130 Toplam output (Ecu)	8 752	8 607	17 952	24 835	16 919	16 919				
135 Bitkisel üretimin %'si	48	54	41	64	23	23				
205 Hayvansal üretimin %'si	49	43	55	33	77	77				
255 Diğer ürünlerin %'si	2	3	4	4	0	0				
260 Ailide tüketilen	13	7	2	1	4	4				
265 İşletmede tüketilen	11	12	3	5	12	12				
270 Toplam İnpus (Ecu)	5 209	5 777	14 809	20 157	10 798	10 798				
275 Ara tüketim (Ecu)	3 792	3 925	10 771	12 905	6 881	6 881				
280 Spesifik masraflar(%) ara tük. içinde	83	73	78	67	80	80				
335 Sabit masraflar(%) ara tük. içinde	17	30	22	33	20	20				
385 Cari yardımlar ve vergiler (Ecu)	280	341	378	589	101	101				
410 Brüt işletme geliri (Ecu)	5 240	5 023	7 559	12 518	10 139	10 139				
360 Amortisman (Ecu)	538	888	1 381	1 838	894	894				
415 Aile net katma değeri (Ecu)	4 702	4 135	6 178	10 681	9 245	9 245				
365 Dış Faktörler (Ecu)	879	964	2 657	5 414	3 023	3 023				
405 Yatırım yardımları ve sübvansiyonları	4	0	3	0	24	24				
420 Aile işletme geliri (Ecu)	3 827	3 170	3 525	5 267	6 246	6 246				
425 Aile net katma değeri /Aww	2 132	2 381	3 152	3 721	5 754	5 754				
430 Aile işletme geliri /Fww	2 111	2 247	3 056	4 177	6 348	6 348				
435 Toplam varlıklar (Ecu)	38 107	55 036	66 080	86 352	55 643	55 643				
440 Sabit varlıklar (%)	89	92	81	77	78	78				
465 Cari varlıklar (%)	11	8	19	23	22	22				
485 Borçlar (Ecu)	808	574	3 561	6 545	1 421	1 421				
500 Öz Sermaye (Ecu)	37 299	54 462	62 518	79 807	54 222	54 222				
510 Ortalama işlt. sermayesi(Arazi hariç)	18 861	24 313	38 775	54 133	30 412	30 412				
515 Brüt yatırım (Ecu)	658	749	2 542	3 135	3 650	3 650				

Kaynak: CEC, 1989, 'FADN', An A- Z of Methodology, Burussels- Luxembourg, s: 72

Çizelge 13: Farklı Arazi Genişliklerine Göre Standart Sonuçların Çıkarılmasına Bir Örnek

Temsil edilen işletmeler (Adet)	Genel İşletme Tipi									
	(1,3,4,6,7,8)	< 5 ha	5-10 ha	10-20 ha	20-30 ha	30-50 ha	> 50 ha			
Örnek işletmeler (Adet)	3 805 624	1 089 803	673 494	680 591	450 049	468 024	443 663			
005 Ekonomik büyüklük birimi-Esu	9 437	9 299	9 299	9 594	5 965	8 727	8 727			
010 Ücretli işgücü birimi -Awwu	30,3	6,2	9,6	16,3	24,0	32,7	60,5			
015 Aile İşletme birimi -Fvva	1,54	1,31	1,39	1,46	1,057	2,31	2,31			
025 İşletme arzısı - Ha	1,31	1,20	1,27	1,30	1,39	1,43	1,42			
080 Toplam hayvan birimi-Lu	25,0	2,8	7,3	14,7	25,0	38,9	107,8			
130 Toplam output (Ecu)	20,8	3,7	5,7	15,8	30,4	42,4	60,5			
135 Bilkals üretimin %' si	36 827	11 527	16 940	30 009	47 018	63 134	101 532			
205 İlyevansal üretiminin %' si	48	73	67	47	34	35	52			
255 Diğer üretiminin %' si	49	25	31	50	62	62	45			
260 Ailede tüketilen	3	2	2	3	4	3	3			
265 İşletmede tüketilen	1	4	3	2	1	1	1			
270 Toplam İmpus (Ecu)	6	4	8	8	7	6	5			
275 Ara tüketim (Ecu)	27 504	6 015	10 075	21 407	36 199	49 621	83 945			
280 Spesifik masraflar(%' ara tük. içinde	18 733	4 042	6 853	15 164	25 865	34 793	54 149			
335 Sabit masraflar(%' ara tük. içinde	69	71	69	69	69	69	69			
385 Cari yardımlar ve vergiler (Ecu)	31	29	31	31	31	31	31			
410 Brüt İşletme geliri (Ecu)	343	134	219	290	530	533	738			
415 Aile net katma değeri (Ecu)	18 437	7 618	10 306	15 136	21 683	28 873	48 121			
365 Dış Faktörler (Ecu)	4 290	1 112	1 900	3 544	5 710	7 622	11 918			
405 Yatırım yardımları ve silbvansiyonları	14 147	6 507	8 406	11 591	15 973	21 252	36 204			
420 Aile İşletme geliri (Ecu)	4 480	861	1 322	2 699	4 623	7 206	17 878			
425 Aile net katma değeri /Awwu	148 889	19	28	159	260	269	388			
430 Aile İşletme geliri /Fvva	9 815	5 665	7 113	9 051	11 609	14 315	18 714			
440 Sabit varlıklar (Ecu)	9 178	4 948	6 029	7 939	10 183	12 950	15 648			
465 Cari varlıklar (%)	7 504	4 702	5 388	6 978	8 360	9 985	13 208			
485 İşletme geliri (Ecu)	148 889	54 585	85 966	132 185	178 575	231 608	384 306			
500 Oran Sermaye (Ecu)	81	82	82	80	80	80	81			
510 Oranlama işli. sermayesi(Arazi harcı)	81	18	18	20	20	20	19			
515Brüt Yatırım (Ecu)	21 549	1 918	4 282	14 419	31 558	48 195	68 610			
510 Oranlama işli. sermayesi(Arazi harcı)	127 340	52 647	81 685	117 766	147 017	183 413	315 696			
515Brüt Yatırım (Ecu)	77 388	23 480	42 185	69 915	103 494	133 186	184 449			
515Brüt Yatırım (Ecu)	3 131	536	1 004	2 702	4 798	6 308	8 376			

Kaynak: CEC, 1989, FAO, An A-Z of Methodology, Burussels-Luxembourg, S: 75

4.SONUÇ VE ÖNERİLER

Bu çalışma ile FADN' nin yapısı ve işleyişi hakkında bilgi verilmeye çalışılmıştır. Avrupa Birliğinde veri toplamaya son derece önem verilmekte hatta elde edilen verilerin karşılığı olarak bir ücret dahi ödenmektedir. Avrupa Birliğinde konunun bu kadar ciddiyetle ele alınmasının çeşitli sebepleri vardır. Avrupa Birliğinde ekonomiyi meydana getiren sektörlerden birisini oluşturan tarımın yapısı iyi bilinmek istenmekte, dolayısı ile tarım sektörünü oluşturan tarım işletmelerini ve bu işletmelerin yetiştirdikleri ürünlerin çeşitlerini, üretim alanlarını, üretim miktarlarını, verimlerini, brüt marjını, işletmeye ait çeşitli gelir ve gider kavramlarını, sermaye yapıları gibi ekonomik ve fiziki bilgilere FADN sayesinde ulaşılmaktadır. Avrupa Birliği elde ettiği tüm bu verileri bir kaç kez teste tabi tutmakta, geçmiş yılların verileri ile kıyaslamakta, sonuç olarak da verileri hatasız veya çok küçük önemsiz sayılabilecek hatalarla değerlendirebilmektedir. Bu sayede Avrupa Birliği tarımının bünyesini oluşturan unsurlardan birisi olan tarım işletmelerinin yapısı doğru bir şekilde tanıma fırsatı bulunmakta ve onların uygulanan tarım politikalarından nasıl etkilendiğini belirleyebilmekte, ne gibi taleplerde bulduklarını ve ihtiyaçlarının neler olduğunu saptanabilmektedir. Ayrıca her bölge için ayrı ayrı tutulan kayıtlar sayesinde işletmeleri bölgesel ve ülkesel bazda izleme fırsatı bulmakta ve bu bölgeler ve üye ülkeler arasında bir karşılaştırma şansı yakalamaktadır.

Avrupa Birliğine üyelik başvurusunda bulunan Türkiye' nin Avrupa' ya Entegrasyonunu sağlayacak sektörlerden bir tanesi de tarımdır. Bu çalışma Avrupa Birliğinde Tarımsal bilgi toplama görevini üstlenen FADN' nin Yapısı hakkında bilgi verilmeye çalışılmış ve netice olarak Türkiye' de böyle bir veri toplama sisteminin olmadığı ortaya konulmuştur. Türkiye' nin Avrupa Birliğine katılması halinde böyle bir sistemi ilk etapta bünyesine uyduramayacağı açıktır. Neticede şunu kesinlikle ifade etmeliyiz ki, Türkiye' de bu konu üzerine daha fazla eğilmeli, bu konuyla ilgili olarak sadece üniversitelerde ve bir takım kurumlarda bilimsel makaleler düzeyinde kalmayıp, bu tip bir sistemin veya Türkiye' nin yapısına uygun buna benzer veri toplama sisteminin özellikle ziraat fakültelerine bağlı tarım ekonomisi bölümlerinin, tarım bakanlığının,

devlet istatistik enstitüsünün, araştırma enstitülerinin ve ilgili olabilecek her türlü birim bir araya gelerek bu konunun alt yapısını oluşturmalı ve uygulamaya koymalıdır.

Bu sayede Türkiye’ de tarım işletmelerinin kayıt tutmaları sağlanacak, daha doğru verilere ulaşılmış olacak ve alınacak kararların arafesinde bu veriler bir bilgi kaynağı oluşturacaktır. Bunun yanında Türkiye’ nin Avrupa Birliğine girmek için beklediği şu günlerde tarım sektörleri arasında entegrasyonun kolaylığını sağlaması açısından Türkiye’ ye birliğe giriş açısından artı puan kazandıracaktır.

KAYNAKÇA

ARSLAN, A.,1996, Türkiye Tarımında Tarımsal İşletmelerin Sınıflandırılması

Konusunda Bir Değerlendirme Çalışması, TC. Başbakanlık DİE., Uzmanlık Tezi, Ankara

CEC, 1987, FADN Handbook of Legislation Instruction Notes For Guidance, Section II, Burussels-Luxembourg

CEC, 1989, FADN An A to Z of Methodology, Burussels-Luxembourg

CEC, 1990, Economic Results Of Agricultural Holdings, No:5 1986/87 FADN, Burussels Luxembourg

CEC, 1990, Report From The Comission To The Council On The FADN Documents Com(90) 144 Final Burussels- 25 April

CEC, 1994, FADN-User Manuel Of The Farm Return, Burussels-Luxembourg

ÇAKIR, C., Işın, Ş., 1994, Avrupa Topluluğunda Tarım İşletmelerinin Sınıflandırılma Esasları ve Türkiye Açısından Değerlendirilmesi, Tarım Mühendislik sayı 47, Ankara s: 57-63

EUROSTAT, 1986, Farm Structure Methodology Of Surveys Brussels-Luxembourg
EC, 1996 The Agricultural Situation İn The European Union 1995 Report
Brussels-Luxembourg

KIRAL,T., TATLIDİL, F., 1996, Avrupa Birliğinde Tarım İşletmelerinin Sınıflandırılması, Büyüklük ve Gelir ile Bazı Başarı Ölçütlerinin Saptanmasında Yeni Kavram ve Yaklaşımlar, Türkiye 2.Tarım Ekonomisi Kongresi 4-6 Eylül, Adana, s: 104-117

REHBER. E., 1994, AT Tarım İşletmeleri Muhasebe Veri Ağı, Türkiye I. Tarım Ekonomisi Kongresi 8-9 Eylül 1994 İzmir 2. Cilt s: 260-267

KONU İLE İLGİLİ RESMİ GAZETELER

OJL NO: 205, 13.7.1982, s:10
OJL NO: 326, 13.12.1984, s:12
OJL NO: 321, 29.11.1985
OJL NO: 220, 17.08.1985, s:2
OJL NO: 62, 05.03.1987, s:18
OJL NO: 133, 24.05.1988, s:1
OJLNO:43,15.02.1989,s:20
OJL NO: 370, 19.12.1989, s:8
OJL NO: 356, 19.12.1990, s:15