



Atıfta Bulunmak İçin / Cite This Paper: Büyükcibeci, A. (2019). "Çocukluk Çağı Örselenme Yařantılarının Yaratıcı Kiřilik Özellikleri ve Aleksitimi İle İliřkisi", *Manas Sosyal Arařtırmalar Dergisi*, 8 (4): 3187-3213.

Geliř Tarihi / Received Date: 30 Mart 2019

Kabul Tarihi / Accepted Date: 12 Nisan 2019

Arařtırma Makalesi

ÇOCUKLUK ÇAĞI ÖRSELENME YAŐANTILARININ YARATICI KİŐİLİK ÖZELLİKLERİ VE ALEKSİTİMİ İLE İLİŐKİSİ

Dr. Ayça BÜYÜKCEBECİ

Muęla Sıtkı Koçman Üniversitesi

buyukcebecia@gmail.com

ORCID: 0000-0002-0667-6808

Öz

Çocukluk çaęı örselenme yařantıları, geliřimsel olarak bireysel ve toplumsal düzeyde çocuęun yařamının devamında, yoğun ya da hafif düzeyde olumsuz sonuçları olan bir durumdur. Yapılan arařtırmanın amacı, çocukluk dönemi örselenme yařantılarının genç yetişkinlik dönemindeki bireylerin yaratıcılık ve aleksitimik özellikleri üzerindeki etkisini saptamaktır. İliřkisel tarama yönteminin kullanıldıęı arařtırma; 18-35 yař aralıęında bulunan 804 kiři üzerinde gerçekteřtirilmiřtir. Verilerin toplanmasında; Çocukluk Örselenme Yařantıları Ölçeęi (ÇÖYÖ), Yaratıcı Kiřilik Özellikleri Ölçeęi ve Toronto Aleksimi Ölçeęi (TAÖ) kullanılmıřtır. Arařtırma sonucunda; örselenme yařantılarına ait tüm alt boyutlar ile yaratıcı kiřilik özellikleri arasında negatif yönlü ve anlamlı bir iliřki bulunmuřtur. Örselenme yařantıları arttıkça, yaratıcı kiřilik özelliklerinin azaldıęı görülmüřtür. Örselenme yařantıları ile yaratıcı kiřilik özellikleri arasında en yüksek korelasyon, "duygusal ihmal ve istismar" boyutunda gözlenmiřtir. Bununla birlikte, çocukluk dönemi örselenme yařantılarına ait üç alt boyut ile genel aleksitimi arasında; pozitif yönde ve anlamlı iliřkinin olduęu, aleksitimi ile en yüksek iliřkinin ise "cinsel istismar" boyutunda gözlendięi görülmüřtür. Gerçekteřtirilen bu arařtırma ile çocukluk dönemi örselenme yařantılarının, bireylerin yaratıcılıkları ve duygularını saęlıklı tanıma ve ifade etme üzerindeki zedeleyici etkisi ortaya konmuř olup arařtırma bulgularının, bireylerin çocukluk dönemlerinde örselenme yařantılarına maruz kalma durumlarının deęerlendirilmesi ve önlenmesine iliřkin uygulamalara ve bu konuda yapılacak yeni arařtırmalara katkı saęlayacaęı beklenmektedir.

Anahtar Kelimeler: Çocukluk dönemi örselenme yařantıları, Yaratıcı kiřilik özellikleri, Aleksitimi

THE RELATIONSHIP BETWEEN CHILDHOOD TRAUMATIC EXPERIENCES OF PERSONAL CHARACTERISTICS AND ALEXITHYMIA

Abstract

Childhood traumatic experiences have severe or mild negative effects in the continuation of child's life at individual and social level. The study aims to determine the effects of childhood traumatic experiences on the creativity and alexithymia characteristics of individuals in young adulthood. The study used relational screening method and included 804 individuals aged between 18 and 35. The Childhood Trauma Questionnaire (CTQ), Creative Personality Characteristics Scale and Toronto Alexiasian Scale (TAS) were used to collect data. As a result of the study, a negative significant relationship was found between all subscales of traumatic experiences and creative personality characteristics. As traumatic experiences increased the personality characteristics decreased. The highest correlation was observed between traumatic experiences and creative personality characteristics in "emotional negligence and abuse" scale. However, a positive significant relationship was found between three subscales of childhood traumatic experiences and general alexithymia and the highest correlation with alexithymia was in "sexual abuse" scale. This study revealed the damaging impact of childhood traumatic experiences on healthy recognition and expression of individuals' creativity and emotions. The study findings are expected to contribute to the evaluation and prevention of individuals' exposure to traumatic experiences in childhood and to future studies on this matter.

Key Words: Childhood traumatic experiences, Creative personality traits, Alexithymia

1. GİRİŞ

İnsanoğlu'nun 3,6 milyon yıldan günümüze (Bennett, Reynolds, Morse ve Budka, 2016: 7) devam eden gelişim sürecinde varlığını koruyabilmesi ve 21. Yüzyıla ulaşabilme mucizesi, karşılaştığı zorlu yaşam koşullarıyla baş edebilme kapasitesini oluşturan yaratıcı düşünme yeteneği sayesinde gerçekleşmiştir. Gözlerini hiç bilmediği bir dünyaya açan insan yavrusu varoluşunda bulunan yaratıcı düşünme yeteneğini kullanarak, daha önce karşılaşmadığı, aralarında ilişki kurulmamış nesnelere veya düşünceler arasında bağlantı kurarak dünyayı anlamakta ve bu sayede içinde bulunduğu yeni durumlara uyum sağlayabilmekte ve gelişmektedir (Rawlinson, 1995: 4-6).

Yaratıcılık, bireylerin ve toplumların gelişiminde önemli bir kavram olmasına rağmen, tanımlanması en güç olan kavramlardan birisidir (Üstündağ, 2002: 29). Weiss (1964: 18) yaratıcılığı, “yeni fikirler ortaya koymak için zihni kullanma, zihne yeni bir şekil verme, zihni kullanarak yeni bir şeyin oluşmasını sağlama, yeni bir şey yapma, hayal gücünü kullanarak yeni fikirler üretme, yeni bir şey icat etme” şeklinde tanımlamıştır. Torrance (1963) ise “sorunlara, yetersizliklere, bilgi eksikliğine, mevcut olmayan elemanlara, uyumsuzluklara karşı duyarlı olma, güçsüzlükleri belirleme, çözümler bulma, tahmin yapma veya eksikliklerle ilgili olarak hipotezler kurma, bunları tekrar tekrar test etme ve ortaya çıkanları açıklama kabiliyeti” olarak açıklamıştır (Akt: Stoltzfus, Nibbelink, Vredenburg ve Hyrum, 2011: 425).

Yaratıcılık yeteneği, yaratıcı kişilik özellikleri temelli bir ürün olarak ortaya çıkmaktadır ve oldukça geniş bir yelpazede bir takım davranışları içermektedir. Bu özellikler “Beş büyük kişilik özelliği” kapsamında pek çok araştırmacı tarafından değerlendirilmiştir. Yaratıcılığın, deneyimlere açık olma ve dışa dönüklük özelliği ile pozitif; uyumluluk ve sorumlulukla ise negatif (Feist, 1998: 273; Furnham vd., 2008: 613; Furnham ve Bachtar, 2008: 1060; McCrae ve Costa, 1997: 233; Sanchez-Ruiz vd., 2011: 461) bir ilişki içinde olduğu bulunmuştur. Yaratıcılığı yüksek kişilerin incelendiği çalışmalarda, bu bireylerin içsel olarak motive, enerjik, risk alabilen, kendine güvenli, bağımsız karar verebilen, sorgulayıcı kişiler oldukları (Barron ve Harington, 1981 Akt: Şahin ve Danışman, 2017: 725) sonucuna ulaşılmıştır. Yaratıcılık, her ne kadar zekâ düzeyinin yüksekliği ile ilişkili olsa da (Sak, 2016: 1) az veya çok bütün insanlarda var olan, doğuştan gelen, insana özgü bir yetidir ve her insan yaratıcı olabilme şansına sahiptir. Yaratıcılık özellikleri çeşitli nedenlerle körelmiş olsa bile yaşam deneyimleri ve özel programlarla yeniden kazanılabilir, güdülenebilir ve geliştirilebilir (Abraham, Thybusch, Pieritz ve Hermann, 2014: 41).

Bu araştırmada, yaratıcı kişilik özellikleri, Şahin ve Danışman'ın (2017) Türk kültürüne yönelik geliştirdikleri ölçek doğrultusunda ölçümlenmiş olup; genel yaratıcı kişilik özellikleri toplamı olarak ve bu toplamı oluşturan; *amaç yönelimlilik, içsel motivasyon, kendine güven, risk alma* olmak üzere, 4 alt boyutta ele alınmıştır. Yaratıcı kişilik özelliklerinin, her koşulda doğrusal olmayan bir dizi etkileşime bağlı olarak ortaya çıktığı bilinmektedir (Sternberg ve Lubart, 1991: 1). Bireyin yaratıcı yanıtının ortaya çıkmasında düşünsel ve düşünsel süreçleri şekillendiren aile ortamı, okul sistemi, kişilik yapısı, kültürel yapı vb. bir takım çevresel etmenler rol oynamaktadır. Söz konusu etmenler doğuştan gelen özellikler üzerinde, “kartopu etkisi yaparak” yaratıcı özelliklerin gelişmesini sağladığı gibi tam tersine sönmesine de yol açabilmektedir (Şahin ve Danışman, 2017: 751).

Bireyler yaratıcı özellikleri kadar, duygu ve düşüncelerini fark edip, anlamlandırmasıyla, sözel olarak ifade etmesiyle ve bu sayede kurduğu iletişimle evrendeki diğer canlılardan farklılaşmakta ve toplumsallaşabilmektedir. Duyguların farkına varma, doğru anlamlandırma ve ifade edebilme kabiliyetinin ruh sağlığını koruyucu, kişilerarası ilişkileri ve uyumu artırıcı, iletişimi kolaylaştırıcı etkisi bulunmaktadır. Tam tersi, aleksitimi olarak tanımlanan duyguların yeterince farklılaşmaması ya da sembolize edilmemesi durumu (Dereboy, 1990: 157), psikolojik ve fizyolojik sağlık üzerinde olumsuz etkilere neden olabilen bir durumdur (Taycan, Özdemir ve Taycan, 2017: 99).

Literatürde ilk kez 1972 yılında, Sfeos tarafından kullanılan aleksitimi kavramı (Akt: Dereboy, 1990: 157), daha sonraki yıllarda değişik tanımlarla açıklanmaya çalışılmıştır. Aleksitimi en basit tanımıyla; duyguları fark etme, tanıma, ayırt etme ve ifade etme güçlüğüdür. Taylor (1984: 726-727), aleksitimi, bir hastalık değil, daha çok bir kişilik yapısı olarak ele almış ve bu yapıyı dört ana başlık altında açıklamıştır. Aleksitimik bireylerin; *Duygularını tanıma, tanımlama yetersizliği* olduğunu, bedenselleştirmeye sık sık başvurduklarını, *hayal kurma, düşlemsel yaşamda kısıtlılık* yaşadıklarını, *işlemsel-içevuruk düşünme edilimi* ile sorunlarına derinlemesine ve duygu merkezli değil, somut kestirme çözümler bulma eğiliminde olduklarını ve görülen yüzeysel nedenlerle ele aldıklarını, *Dış merkezli uyuma yönelik bilişsel yapı* ile çevreyle olan ilişkilerine tutum ve davranışlarına iç etkenler ve onlara bağlı duygular ile değil, daha çok dış etken ağırlıklı olarak düşündüklerini ve karşılaşılan olaylarda çevresel beklentilere ve ayrıntılara çok fazla önem vermeye yöneldiklerini belirtmiştir.

Pek çok gelişim alanında olduğu gibi, duyguların fark edilmesi, anlamlandırılması ve ifadesinin öğretiminde de aile veya çocuğun bakımını üstlenen kişilerin rolü büyüktür. Psikoanalitik yaklaşımda, bebeklik çağlarında anneye kurulan sembiyotik ilişkinin yetersizliğinin aleksitimiye neden olabileceği, ailenin çocukla kurduğu zengin ilişkilerin ise

çocuğun duygusal yaşantısının gelişmesine katkı sağlayacağı vurgulanmaktadır. Aleksitimi, gelişimsel başarısızlık ya da psikolojik travmayla ortaya çıkan, duygusal ketlenme ve gerileme sonucu oluşan bir durum olarak açıklanmaktadır (Krystal, 1979: 17; Koçak, 2002: 83; Wearden, Cook ve Vaughan-Jones, 2003: 342).

Bilişsel yaklaşımda ise, çocuğun bilişsel-duygusal gelişimi üzerinde ailesinde yaşadığı yıkıcı ve sarsıcı olayların engelleyici etkisi üzerine durulmuştur (Beck, 2001: 651- 652). Buna göre, çocuğun yaşadığı olumsuz deneyimler, aldığı tepkilerle pekişerek devam etmekte, bu durum da işlevsel olmayan, uyum bozucu düşünce ve inançların, bilişsel çarpıtmaların oluşmasını sağlamaktadır (Taylor, 2000: 135). İleriki yaşlarda da duygularla ilgili kişilerarası ilişkilerde yaşanan olumsuzluklar, alınan tepkiler, bu olumsuz düşünceleri kemikleştirmeye devam etmekte ve otomatik düşüncelerin oluşmasına neden olmaktadır. Otomatik düşüncelerin etkisinde olan bireylerde aleksitimik belirtiler ortaya çıkmaktadır (Koçak 2002: 83). Alan yazın doğrultusunda yapılan çalışmalarla, aleksitiminin erken çocuklukta yaşanan duygusal gelişimi ketleyen yıkıcı olay ve ilişkiler sonucu oluştuğunu destekleyen pek çok araştırma mevcuttur (Krystal, 1979: 1-2; Fisch, 1989: 708; Şenkal ve Işıklı, 2015: 261; Taycan vd., 2017: 99-104).

Aile, çocuğun ihtiyaç duyduğu bakımı, sevgiyi, korumayı ve desteği, gelişimin ilerleyen yıllarındaysa özgürleşmesini ve bireyselleşmesini sağlamakla yükümlü en önemli organdır. Sağlıksız bir gelişim ortamında büyüyen kişilerin daha sonraki yıllarda gelişimsel, ruhsal, kişilerarası ve toplumsal sorunlarla karşılaşma olasılıkları yüksektir. Bu nedenle, Çocukluk dönemi örselenme yaşantıları, sağlıksız gelişim ortamlarında en çok ele alınan ve dikkat çeken konulardan biridir. Ülkemizde ve dünyada oldukça yüksek düzeyde olan çocukluk dönemi istismar ve ihmal yaşantılarının yaygınlığı Sofuoğlu ve arkadaşlarının, 2014 yılında, Türkiye’de 7,540 çocuk ile gerçekleştirdikleri çalışma sonuçlarına göre % 42 ile % 70 arasında bulunmuş olup (Sofuoğlu vd., 2014: 47), yine ülkemizde UNİCEF tarafından yapılan (2010) araştırmaya göre, 7-18 yaş grubu çocuklarda, duygusal istismarın % 51, fiziksel istismarın % 43, cinsel istismarın % 3 oranında görüldüğü tespit edilmiştir. TÜİK verilerine göre ise, 2015 yılında Türkiye’de işlenen suçların % 46’sı çocuklara karşı işlenirken bu suçlarda, çocuğa şiddet ve cinsel istismar öne çıkmaktadır (TÜİK, 2016).

İhmal ve istismar olgularının tanımları, ortaya çıkış nedenlerine, yöntemlerine ve sonucunda gözlenen klinik bulgulara göre oldukça geniş bir spektrum çerçevesinde değişmektedir. Bu dağılımda, çocuğun 18 yaşından önce bakımından sorumlu olan kişiler tarafından maruz kaldığı ve yetişkinlikte de travmatik etkileri devam eden, psikolojik, fiziksel veya cinsel ihmal ve istismar deneyimleri yer almaktadır (Bottiroli, Gall, Viana, Sances ve Tassorelli, 2018: 2). En genel tanımı ile *Çocuk istismarı*: Yumuşak fiziksel cezalardan, vahşi

şiddet gösterilerine kadar değişen aralıkta, süreğen ebeveyn davranışları olarak tanımlanabilir (Polat, 2007: 209). *Çocuk ihmali ise*: Çocuğun temel ihtiyacı olan bakım ve korumanın sağlanamaması, ister art niyetle, ister eğitimsizlikten kaynaklansın, fiziksel, duygusal ve eğitimle ilgili, göz ardı edilmesi durumu (Arman, 2007: 140) olarak tanımlanmaktadır. İhmal ve istismarın ayrı tanımları olsa da yapılan araştırmalar % 90 beraber yaşandığını göstermektedir. İstismarın gerçekleştiği durumlarda az veya çok ihmalin de yaşanması kaçınılmazdır (McGee, Wolfe, Yuen, Wilson ve Carnochan, 1995: 233).

İstismar ve ihmal oluş şekline göre; duygusal, fiziksel ve cinsel olarak farklı kategorilere ayrılır. *Duygusal istismar ve ihmali*, çocuğa, değersiz, kusurlu, sevilmeyen, istenmeyen, tehlikeye atılmış veya sadece başkalarının ihtiyaçlarını karşılama açısından bir değeri olduğunu ileten mesajlar içeren, devamlı olarak sergilenen ebeveyn davranış kalıpları oluşturur (Polat, 2007: 195). İstismarcı, bilinçli veya bilinçsiz ama mutlaka süreğen olarak, çocuğu temel ihtiyacı olan sevgi ve ilgiden mahrum bırakır, çoğu kez psikolojik açıdan yok sayar. *Fiziksel istismar ve ihmal durumunda ise*, kasıtlı olarak çocuğa fiziksel açıdan zarar verilmesi, çocuğun zarar görme ihtimalinin bilinmesine rağmen gereken önlemlerin alınmaması durumu söz konusudur. Ancak ülkemizde hala çocuk dövme bir disiplin yöntemi olarak algılandığından, çoğunlukla çocuğun bedeni üzerinde geçici bir kızarıklıktan fazlası olduğunda istismar olarak tanımlanmaktadır (Polat, 2007: 193). *Cinsel istismar ve ihmali ise*, çocuğun bir cinsel obje olarak görülüp, cinsel tatmin için kullanılması, kullanılmasına izin verilmesi, gereken önlemlerin alınmaması durumu söz konusudur (Polat, 2007: 193). Ayrı kategoriler olarak ele alınmasına karşın, çocukluk dönemi örselenme yaşantılarının incelendiği çalışmalarda, bireylerin birden çok boyutu (duygusal, fiziksel, cinsel) beraber yaşandığını kanıtlayan araştırmalar bulunmaktadır (Claussen ve Crittenden, 1991: 6-7; Kim, Mennen ve Trickett, 2017: 500).

Son dönemlerde yapılan araştırmalarla kişilerin bebeklik döneminden itibaren deneyimledikleri örseleyici yaşantıların ruhsal yapıları ve psikolojik sağlıklarına olan olumsuz etkilerinin yanı sıra (Van der Kolk, 2017: 374; Balık Okutan, Arı ve Cin, 2017: 81; Şenkal ve Işıklı, 2015: 264; Herrenkohl, Hong, Klika, Herrenkohl ve Russo, 2013: 191; Yargıç, Ersoy ve Batmaz Oflaz, 2012: 277; Keyes, Eaton, Krueger, McLaughlin, Wall, Grant ve Hasin, 2012: 107; Horwitz, Widom, McLaughlin ve White, 2001: 184), beyin, sinirsel gelişim, bağışıklık ve endokrin sistemleri gibi pek çok fizyolojik açılardan da olumsuz etkileri, bu yaşantıların çok ciddi ve kaçınılmaz sonuçlarını gözler önüne sermektedir (Van der Kolk, 2017: 375; Schore, 2001: 201; Lampe, Doering, Rumpold, vd, 2003: 361; Sayar ve Güleç 2004: 441; Lipton, 2009: 3; Karaş, Yıldırım, Küçükgöncü ve Yakut, 2017: 86; Bottiroli vd., 2018: 3-5).

Çocukluk dönemi örselenme yaşantılarına yönelik ülkemizde yapılan araştırmalar

incelendiğinde, İhmal ve istismarın tüm boyutlarıyla değerlendirildiği araştırmaların oldukça az olduğu görülmektedir. Yapılan araştırmalar yoğunluklu olarak genel çocuk ihmal ve istismarı üzerine olup, ikinci sırada ise cinsel istismar ve ihmal konulu araştırmalar yer almaktadır (Bakır ve Kapucu, 2017: 18). Yine alan yazın incelendiğinde ihmal ve istismarın psikolojik ve psikiyatrik sonuçlarını konu alan pek çok çalışma yapılmasına karşın, yaratıcı kişilik özelliklerine olan etkisi ile ilgili bir çalışmaya rastlanmamıştır. Araştırmanın bir diğer bağımlı değişkenini oluşturan aleksitimi konusunda ise çocukluk dönemi örselenme yaşantıları veya travmatik deneyimlerin konu alındığı pek çok araştırma bulunmaktadır. Ancak genel aleksitimi ve alt boyutları üzerinde hangi örselenme yaşantısının ne kadar etkili olduğunu belirlemeye yönelik kapsamlı bir çalışma bulunamamıştır.

Bu araştırmada, çocukluk dönemi örselenme yaşantılarının tüm boyutları ile genç yetişkinlikte yaratıcı kişilik özellikleri ve aleksitiminin oluşumu üzerindeki etkisinin belirlenmeye çalışılması ve bağımlı değişkenlere ait tüm alt boyutların etkilenme yönleri ve düzeylerinin tespit edilmesi amaçlanmıştır. Çocuğun her anlamda gelişimi üzerinde yıkıcı etkileri bulunana çocukluk dönemi örselenme yaşantıları ve bu yaşantıların neden olduğu ciddi olumsuz sonuçlar düşünüldüğünde, yapılan çalışmaların ne denli yetersiz kaldığı görülebilir. Bu çalışmanın, çocukluk dönemi örselenme yaşantılarını araştırmaya ve önlemeye yönelik yapılacak yeni uygulamalara ve araştırmalara katkı sağlayacağı düşünülmektedir.

2. YÖNTEM

2.1. Araştırma Modeli

Araştırmada ilişkisel tarama yöntemi kullanılmıştır. Çocukluk dönemi örselenme yaşantıları; duygusal ihmal ve istismar, fiziksel ihmal ve istismar ve cinsel istismar alt boyutları bağımsız değişkenlerdir. Yaratıcı kişilik özelliklerini oluşturan; amaç yönelimlilik, içsel motivasyon, kendine güven ve risk alma alt boyutları ve yaratıcı kişilik özellikleri toplam puanı ile aleksitimi oluşturur; duyguları tanıma, ifade etme, dışa vuruk düşünce ve aleksitimi ölçeği toplam puanı bağımlı değişkenler olarak belirlenmiştir. Oluşturulan iki model ile bağımsız değişkenlerin bağımlı değişkenler üzerindeki etkisi sınanmıştır.

2.2. Çalışma Grubu

Araştırma son ergenlik ve ilk yetişkinlik gelişim döneminde, yaşları 18 ile 35 arasında değişen 804 kişi üzerinde gerçekleştirilmiştir. Katılımcılara araştırmanın amacı açıklanmış ve gönüllülük beyanı istenmiştir. Çalışma grubuna ilişkin demografik özellikler Tablo 1'de gösterilmiştir.

Tablo 1. Çalışma Grubunun Demografik Özellikleri

<i>Cinsiyet</i>	<i>N</i>	<i>%</i>	<i>Eğitim Düzeyi</i>	<i>N</i>	<i>%</i>	<i>Yaş</i>	<i>N</i>	<i>%</i>
Kadın	500	62,2	İlköğretim	335	41,7	18-22	523	65,0
Erkek	304	37,8	Üniversite	363	45,1	23-30	212	26,4
Toplam	804	100,0	Lisans	106	13,2	31-35	69	8,6
			Lisans Üstü					
<i>Kardeş sayısı</i>	<i>N</i>	<i>%</i>	<i>İlişki Durumu</i>	<i>Doğum Sırası</i>				
Tek çocuk	82	10,2	İlişkisi yok	479	59,6	Büyük Çocuk	257	32,0
2 ve 3 kardeş	297	36,9	Flört-Sözlü-Nişanlı	165	20,5	Ortanca Çocuk	430	53,5
4 ve 5 kardeş	318	39,6	Evli	131	16,3	Küçük Çocuk	117	14,6
6 ve fazla	107	13,3	Boşanmış	29	3,6			

2.3. Veri Toplama Araçları

Araştırma verilerinin toplanmasında; Çocukluk Örselenme Yaşantıları Ölçeği (ÇÖYÖ), Yaratıcı Kişilik Özellikleri Ölçeği ve Toronto Aleksimi Ölçeği (TAÖ) kullanılmıştır. *Çocukluk Örselenme Yaşantıları Ölçeği (ÇÖYÖ)*; 8 yaşından önceki dönemde yaşanan örselenme yaşantılarını ölçmek amacıyla, Berstein vd. (1994) tarafından geliştirilmiştir. 40 maddeden oluşan 5'li Likert tipi ölçekte yüksek puanlar, ihmal ve istismarın çocukluk ve ergenlikte daha sık yaşandığını göstermektedir. Ölçek toplam puan olarak değerlendirilebildiği gibi fiziksel ihmal ve istismar, duygusal ihmal ve istismar ve cinsel istismar olmak üzere üç alt boyuta göre de puanlanabilmektedir. Bernstein vd. (1994) ölçeğin Cronbach Alfa katsayısının 0.79-0.94 arasında değiştiğini rapor etmişlerdir. Ölçeğin Türkçeye uyarlama çalışmaları Aslan ve Alparslan (1999) tarafından gerçekleştirilmiş olup, Cronbach Alfa katsayısı; fiziksel ihmal ve istismar için .94, duygusal ihmal ve istismar için .95, cinsel istismar için .94 ve ölçeğin geneli için .96 olarak bildirilmiştir (Arslan, 1999).

Araştırmada kullanılan diğer bir ölçüm aracı ise, *Yaratıcı Kişilik Özellikleri Ölçeğidir*. Bu ölçek; Şahin (2017) tarafından geliştirilmiş olup, 17 maddeden oluşmaktadır. Ölçek, genel puanın yanında amaç yönelimlilik, içsel motivasyon, kendine güven ve risk alma olmak üzere 4 alt boyutu değerlendirme özelliğine sahiptir. Ölçeğin genelinden veya alt boyutlardan alınan yüksek puanlar, ölçülen özelliğin artışına işaret etmektedir. Yaratıcı kişilik özellikleri ölçeğinin iç tutarlılık katsayıları .60– .67 aralığında rapor edilmiştir. Doğrulayıcı faktör analizine dayalı uyum değerleri ise $\chi^2/Sd= 2.332$, RMSEA= .04, SRMR= .04, GFI= .97, CFI= .95 olarak bildirilmiştir.

Kullanılan üçüncü ve son veri toplama aracı ise Bagby, Taylor ve Parker (1994) tarafından geliştirilen *Toronto Aleksimi Ölçeği'dir (TAÖ)*. 20 sorudan oluşan ölçek; duyguları tanıma güçlüğü, duyguları ifade etme güçlüğü, dışa vuruk düşünce olarak üç alt boyutu ve genel aleksitimi düzeyini ölçmektedir. Ölçekten alınan yüksek puanlar aleksitimi ve alt

boyutların ölçtüğü özelliğin yoğunlaştığı anlamını taşımaktadır. Bagby vd. (1994) ölçeğin iç tutarlılığını .81, test-tekrar test güvenilirliğini ise .77 olarak rapor etmişlerdir. Türkçe'ye uyarlama çalışmaları Güleç vd. tarafından yapılan (2009) ölçeğin iç tutarlık katsayısı; toplam ölçek için .78, duyguları tanıma güçlüğü alt boyutu için .80 ve dışa vuruk düşünce alt boyutu için .63 olarak bildirilmiştir. Ölçekteki toplam puanın ve alt ölçek puanlarının yüksekliği aleksitimi düzeyinin yüksekliğini göstermektedir. Ölçek 51 puan ve altında puan alanların aleksitimi olmadığı, 52-60 puan alanlarda muhtemel aleksitimi olduğu, 61 ve üzerinde puan alan kişilerin aleksitimik olarak kabul edilebileceği şeklinde de değerlendirilebilmektedir.

Yapılan araştırmada veri toplama aracı olarak kullanılan üç ölçeğin iç tutarlık katsayıları araştırmanın güvenilirliği için ayrıca hesaplanmıştır. Bu konuda elde edilen sonuçlar Tablo 2'de gösterilmiştir.

Tablo 2. Veri Toplama Araçlarının Yapılan Araştırma İçin Hesaplanan İç Tutarlık Katsayıları

		<i>Madde Adedi</i>	<i>Cronbach's Alfa (α)</i>
Örselenme Yaşantıları	Fiziksel İhmal ve İstismar	16	.798
	Duygusal İhmal ve İstismar	19	.860
	Cinsel İstismar	5	.834
	Ölçeğin Geneli	40	.856
Yaratıcı Kişilik Özellikleri	Amaç Yönelimlilik	5	.693
	İçsel Motivasyon	5	.732
	Kendine Güven	3	.689
	Risk Alma	4	.706
	Ölçeğin Geneli	17	.714
Aleksitimi	Duyguları Tanıma Güçlüğü	7	.902
	Duyguları İfade Etme Güçlüğü	5	.882
	Dışa Vuruk Düşünme	8	.863
	Ölçeğin Geneli	20	.881

Tablo 2 incelendiğinde, Çocukluk Dönemi Örselenme Yaşantıları Ölçeğinin bu araştırma için hesaplanan Cronbach's Alfa katsayılarının örselenme yaşantıları için; fiziksel ihmal ve istismar boyutunda .79, duygusal ihmal ve istismar boyutunda .86, cinsel istismar boyutunda, .83, ölçeğin geneli için ise, .85 olarak bulunduğu görülmektedir. Bu değerler araştırmada kullanılan ölçüm aracının geçerliliği ve güvenilirliğinin oldukça yüksek olduğunu göstermektedir. Yaratıcı Kişilik Özelliği Ölçeği için ise Cronbach's Alfa katsayıları; amaç yönelimlilik alt boyutu, .69, içsel motivasyon boyutu .73, kendine güven boyutu 68, risk alma boyutu .70, ölçeğin geneli için ise .71 olarak hesaplanmıştır. Bu değerler ile ölçüm aracının bu araştırma için yeterli geçerlilik ve güvenilirliğe sahip olduğu söylenebilir. Toronto Aleksitimi Ölçeği için hesaplanan Cronbach's Alfa katsayıları ise; duyguların tanıma ve güçlüğü boyutunda .90, duyguları ifade etme boyutunda .88, dışa vuruk düşünme boyutunda .86, ölçeğin geneli için ise .88 olarak hesaplanmıştır. Elde edilen bu değerler de, ölçekten elde edilen verilerin yüksek düzeyde geçerli ve güvenilir olduğunu işaret etmektedir.

2.4. Verilerin Analizi

Araştırmada çocukluk çağı örselenme yaşantılarının yaratıcı kişilik özellikleri ve aleksitimi ile ilişkisi sınanırken basit doğrusal regresyon analiz kullanılmıştır. Oluşturulan modellerin anlamlılığı F ve Durbin-Watson testi ile test edildikten sonra, standartlaştırılmış beta değerleri (B), standardize edilmiş regresyon katsayısı (β), korelasyon ve regresyon hesaplanmış; regresyon katsayısının anlamlılığı t testi ile kontrol edilmiştir.

3. BULGULAR

Araştırmanın değişkenlerine ilişkin analizler yapılmadan önce örneklem büyüklüğünün yeterliliği, veriler arasında kayıp değerlerin ve tek değişkenli ve çok değişkenli uç değerlerin olup olmadığı, dağılımın çarpıklık ve basıklık değerleri hesaplanmış ve sınır değerler ile karşılaştırılmıştır. Bu konuda hesaplanan tanımlayıcı istatistik değerleri Tablo 3’de gösterilmiştir.

Tablo 3. Araştırmada Kullanılan Veri Toplama Araçlarının Tanımlayıcı İstatistik Değerleri

	<i>Fiziksel İhmal ve İstismar</i>	<i>Duygusal İhmal ve İstismar</i>	<i>Cinsel İstismar</i>	<i>Örselenme Yaşantıları Toplamı</i>	<i>Amaç Yönelimlilik</i>	<i>İçsel Motivasyon</i>	<i>Kendine Güven</i>	<i>Risk Alma</i>	<i>Yaratıcı Kişilik Özellikleri Toplamı</i>	<i>Duyguları Tanıma Güçlüğü</i>	<i>Duyguları İfade Etme Güçlüğü</i>	<i>Dışa Vuruk Düşünme</i>	<i>Aleksitimi Toplamı</i>
N	804	804	804	804	804	804	804	804	804	804	804	804	804
Kayıp Değer	0.0	0.0	0.0	0.0	0.0	0.0	0.0	0.0	0.0	0.0	0.0	0.0	0.0
Ortama	2.1	2.4	1.7	6.2	3.1	3.2	3.2	3.1	12.6	2.7	2.7	2.8	8.2
Ortanca	1.9	2.5	1.2	5.7	3.0	3.2	3.3	3.0	12.4	2.7	2.8	2.9	8.3
Tepe Değer	1.6	2.3	1.0	5.8	3.2	3.4	3.0	3.5	12.4	3.0	2.6	2.9	7.5
Standart Sapma	0.6	0.7	0.8	1.9	0.6	0.9	0.9	0.9	1.6	0.7	0.7	0.5	1.3
Çarpıklık	0.7	-0.1	1.1	0.4	0.0	0.0	0.0	0.0	0.6	0.2	0.2	-0.1	0.1
Çarpıklığın S. Hatası	0.1	0.1	0.1	0.1	0.1	0.1	0.1	0.1	0.1	0.1	0.1	0.1	0.1
Basıklık	0.1	-1.1	0.2	-1.0	-0.2	-0.7	-0.5	-0.5	0.2	0.0	0.0	0.3	0.1
Basıklığın S. Hatası	0.2	0.2	0.2	0.2	0.2	0.2	0.2	0.2	0.2	0.2	0.2	0.2	0.2
Dizi Genişliği	4.3	3.1	4.0	8.1	3.4	3.8	4.0	4.0	9.7	4.0	4.0	2.9	8.4

Hesaplanan tanımlayıcı istatistik değerler incelendiğinde puanların normal dağıldığı görülmüştür. Ayrıca doğrusallık ve çok değişkenli normallik varsayımları, saçılma diyagramı ve Bartlett küresellik testi ile incelenmiş, değişkenler arasında doğrusal bir ilişki olduğu ve verilerin çok değişkenli normal dağılıma uyduğu saptanmıştır. Çocukluk dönemi örselenme yaşantılarının yaratıcı kişilik özellikleri üzerindeki etkisi genel olarak incelendiğinde elde edilen bulgular Tablo 4’de gösterilmiştir.

Tablo 4. Çocukluk Dönemi Örselenme Yaşantıları ile Yaratıcı Kişilik Özellikleri İlişkisi

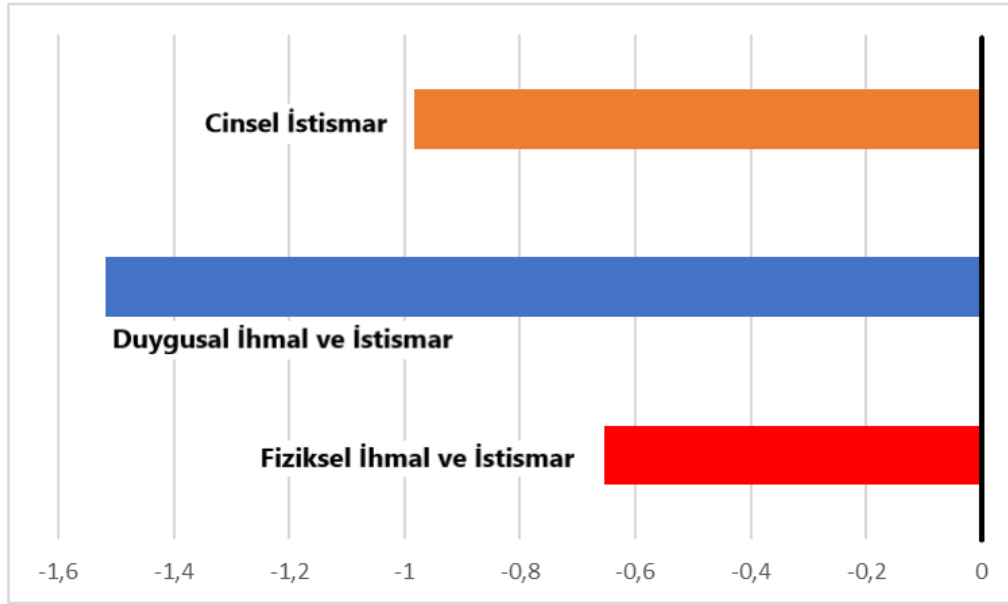
<i>Yordayıcı Değişkenler</i>	<i>B</i>	<i>Std. Hata</i>	<i>Beta</i>	<i>t</i>	<i>p</i>	<i>r</i>
(Sabit)	19.387	.231		84.060	.000	
Fiziksel İstismar	-.653	.159	-.146	-4.107	.000	-.654
Duygusal İstismar	-1.519	.118	-.410	-12.832	.000	-.700
Cinsel İstismar	-.984	.095	-.325	-10.360	.000	-.662
F= 96.350, p<.001	R= .773	R ² = .598	Düzeltilmiş R ² = .596		Durbin-Watson=1.896	

Tablo 4'de görüldüğü gibi yordayıcı değişkenlerle (örselenme yaşantıları), bağımlı değişken (yaratıcı kişilik özellikleri) arasındaki korelasyonlar incelendiğinde, fiziksel ihmal ve istismar ile yaratıcı kişilik özellikleri arasında negatif ve yüksek düzeyde bir ilişkinin ($r = -0.654$), duygusal ihmal ve istismar ile negatif ve yüksek düzeyde bir ilişkinin ($r = -0.700$) ve cinsel istismar ile negatif ve yine yüksek düzeyde bir ilişki ($r = -0.662$) olduğu görülmektedir. Yordayıcı değişkenlerin her üçünün de negatif ilişki göstermesi, örselenme yaşantıları arttıkça, yaratıcı kişilik özelliklerinin azaldığını göstermektedir. Örselenme yaşantıları puanları ile yaratıcı kişilik özellikleri arasında en yüksek korelasyon, “duygusal ihmal ve istismar” boyutunda gözlenmiştir. Örselenme yaşantıları ile yaratıcı kişilik özelliklerine ilişkin oluşturulan modelin anlamlı bulunması da ($F = 96.350, p < .001$; Durbin-Watson=1.896) bağımsız değişkenin bağımlı değişkeni anlamlı düzeyde yordayabildiğini göstermektedir.

Yapılan regresyon analizi sonucunda da fiziksel, duygusal ve cinsel istismarın birlikte, yaratıcı kişilik özellikleri puanlarıyla aralarında yüksek düzeyde ve anlamlı bir ilişki olduğu saptanmıştır ($R = .773, R^2 = .598, p < 0.00$; düzeltilmiş $r^2 = .596$). Üç örselenme yaşantısı boyutu birlikte, yaratıcı kişilik özellikleri puanlarına ilişkin toplam varyansın yaklaşık yüzde 60'ını açıklamaktadır. Diğer bir ifadeyle yaratıcı kişilik özelliklerinin yüzde 60'ının çocukluk dönemi örselenme yaşantıları tarafından belirlendiği söylenebilir.

Standartlaştırılmış beta değerlerine (B) göre; yaratıcı kişilik özelliklerine ait her bir puan üzerinde fiziksel ihmal ve istismar (-.653), duygusal ihmal ve istismar (-1.519) ve cinsel istismar (-.984) puan, etki yaptığı görülmüştür. Standartdize edilmiş regresyon katsayısına (β) göre ise, yordayıcı değişkenlerin yaratıcı kişilik özellikleri puanları üzerindeki görece önem sırası; duygusal ihmal ve istismar ($\beta = -.410$), cinsel istismar ($\beta = -.325$) ve fiziksel istismar ($\beta = -.146$) şeklindedir. Regresyon katsayılarının anlamlılığına ilişkin t-testi sonuçları incelendiğinde ise, fiziksel ihmal ve istismar ($t = -4.107, p < .001$), duygusal ihmal ve istismar ($t = -12.832, p < .001$) ve cinsel istismar ($t = -10.360, p < .001$) boyutlarının yaratıcı kişilik özellikleri puanlarının anlamlı bir yordayıcısı olduğu söylenebilir. Regresyon analizi sonuçlarına göre, örselenme yaşantılarının yaratıcı kişilik özelliklerini yordamasına ilişkin

denklem şu şekilde oluşmuştur: Yaratıcı Kişilik Özellikleri = 19.387 + (fiziksel ihmal ve istismar x -.653) + (duygusal ihmal ve istismar x -1.519) + (cinsel istismar x -.984). Örselenme yaşantılarının yaratıcı kişilik özellikleri üzerindeki etkisi Şekil 1’de özetlenmiştir.



Şekil 1. Çocukluk Dönemi Örselenme Yaşantılarının Yaratıcı Kişilik Özellikleri Üzerindeki Etkisi

Örselenme yaşantılarının yaratıcı kişilik özelliklerinin alt boyutları ile ilişkisi Tablo 5’de gösterilmiştir.

Tablo 5. Örselenme Yaşantılarının Yaratıcı Kişilik Özelliklerinin Alt Boyutları İle İlişkisi

Örselenme Yaşantıları	Yaratıcı Kişilik Özellikleri Alt Boyutları							
	Amaç Yönelimlilik		İçsel Motivasyon		Kendine Güven		Risk Alma	
	r	R ²	r	R ²	r	R ²	r	R ²
Fiziksel İhmal Ve İstismar	-.360	.130	-.454	.206	-.474	.225	-.466	.217
Duygusal İhmal ve istismar	-.442	.195	-.604	.365	-.564	.318	-.524	.275
Cinsel istismar	-.427	.182	-.477	.228	-.536	.287	-.469	.220

Tablo 5 incelendiğinde, fiziksel ihmal ve istismar en fazla kendine güven ($r=-.474$, $p<.001$; $R^2= .225$) ve risk alma ($r=-.466$, $p<.001$; $R^2= .217$); duygusal ihmal ve istismarın içsel motivasyon ($r=-.604$, $p<.001$; $R^2= .365$) ve kendine güven ($r=-.564$, $p<.001$; $R^2= .318$); cinsel istismarın ise kendine güven ($r=-.536$, $p<.001$; $R^2= .287$) ve içsel motivasyon ($r=-.477$, $p<.001$; $R^2= .228$) üzerinde etkili olduğu görülmektedir. Diğer taraftan yaratıcı kişilik özellikleri alt boyutlarından amaç yönelimlilik, içsel motivasyon, kendine güven ve risk almanın en fazla duygusal ihmal ve istismardan; göreceli olarak en az ise fiziksel ihmal ve istismardan etkilendiği görülmektedir.

Çocukluk dönemi örselenme yaşantılarının araştırmanın ikinci bağımsız değişkeni olan, aleksitimi üzerindeki etkisi ise Tablo 6'da gösterilmiştir.

Tablo 6. Çocukluk Dönemi Örselenme Yaşantılarının Aleksitimi Üzerindeki Etkisine İlişkin Bulgular

<i>Yordayıcı Değişkenler</i>	<i>B</i>	<i>Std. Hata</i>	<i>Beta</i>	<i>t</i>	<i>p</i>	<i>r</i>
(Sabit)	4.406	.189		23.324	.000	
Fiziksel İhmal ve İstismar	.370	.097	.126	3.818	.000	.557
Duygusal İhmal İstismar	.609	.130	.173	4.673	.000	.627
Cinsel İstismar	1.283	.078	.535	16.483	.000	.727
F= 50.315, p<.001	R= 754	R2= 568	Düzeltilmiş R2= .566	Durbin-Watson= 1.936		

Örselenme yaşantıları ile aleksitimi toplam puanı arasındaki korelasyonlar incelendiğinde, fiziksel ihmal ve istismar ile genel aleksitimi arasında pozitif yönde ve orta düzeyde bir ilişkinin ($r= .557$) olduğu görülmektedir. Bununla birlikte duygusal ihmal ve istismar ($r= .627$) ve cinsel istismar ($r= .727$) ile aleksitimi arasında pozitif, yüksek düzeyde ilişki saptanmıştır. Korelasyon değerlerine genel olarak bakıldığında aleksitimi ile en yüksek ilişkinin cinsel istismar değişkeninde, göreceli olarak en düşük ilişkinin ise fiziksel ihmal ve istismar değişkeninde gözlemlendiği söylenebilir.

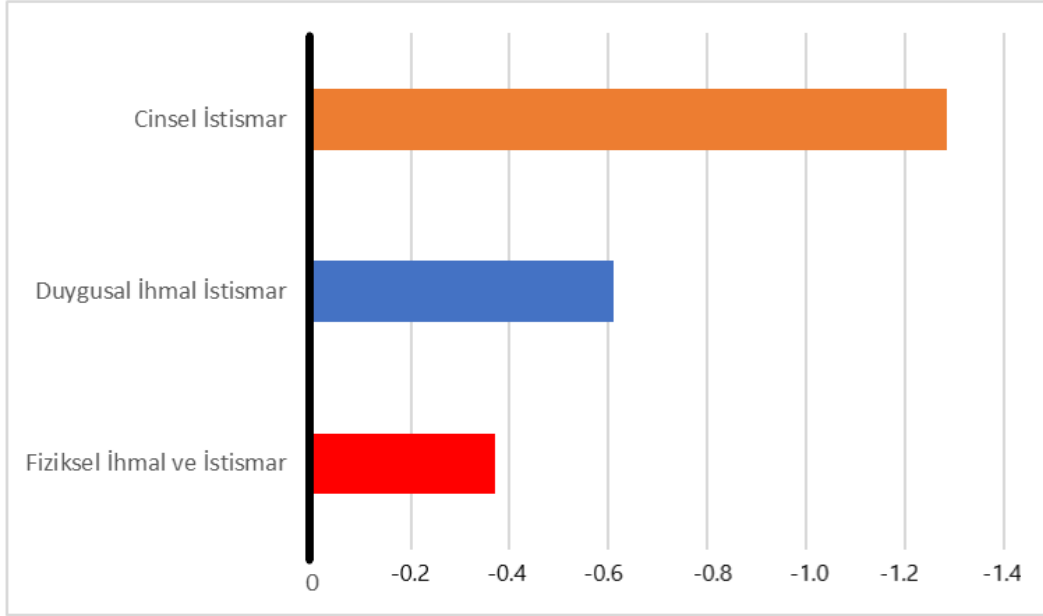
Örselenme yaşantıları ve aleksitimi modelinin her iki testte de anlamlı olduğu görülmüştür ($F= 50.315$, $p<.001$; Durbin-Watson=1.936). Bu durum genel olarak örselenme yaşantıları değişkeninin aleksitimi değişkenini anlamlı düzeyde yordayabildiğini göstermektedir.

Yapılan regrasyon analizinde de örselenme yaşantılarına ait üç değişkenin birlikte (fiziksel, duygusal ve cinsel istismar), aleksitimi puanlarıyla aralarında yüksek düzeyde ve anlamlı bir ilişki saptanmıştır. ($R=.754$ $R^2=.568$, $p<0.00$; düzeltilmiş $r^2= .566$). Üç örselenme yaşantısı boyutu birlikte, aleksitimi puanlarına ilişkin toplam varyansın yaklaşık yüzde 57'sini açıklamaktadır. Diğer bir ifadeyle aleksitiminin yüzde 57'si çocukluk dönemi örselenme yaşantıları tarafından ön görülebilmektedir.

Standartlaştırılmış beta değerlerine (B) göre; aleksitimiye ait her bir puan üzerinde fiziksel ihmal ve istismar (0.370), duygusal ihmal ve istismar (0.609) ve cinsel istismar (1.283) puan etki yapmaktadır.

Standartdize edilmiş regresyon katsayısına (β) göre ise, yordayıcı değişkenlerin aleksitimi puanları üzerindeki göreceli önem sırası; cinsel istismar ($\beta = .535$), duygusal ihmal ve istismar ($\beta = .173$) ve fiziksel ihmal ve istismar ($\beta = .126$) şeklindedir. Regresyon katsayılarının anlamlılığına ilişkin t-testi sonuçları incelendiğinde ise, fiziksel ihmal ve istismar ($t= 3.818$, $p<.001$), duygusal ihmal ve istismar ($t= 4.673$, $p<.001$) ve cinsel istismar ($t= 16.483$, $p<.001$) boyutlarının aleksitimi

puanlarının anlamlı birer yordayıcısı olduğu söylenebilir. Regresyon analizi sonuçlarına göre, örselenme yaşantılarının aleksitimi değişkenini yordamasına ilişkin denklem şu şekilde oluşmuştur: Aleksitimi= 4.406 + (Fiziksel ihmal ve istismar x .370) + (Duygusal ihmal ve istismar x .609) + Cinsel istismar x 1.283). Örselenme yaşantılarının aleksitimi üzerindeki etkisi Şekil 2’de özetlenmiştir.



Şekil 2. Örselenme Yaşantılarının Aleksitimi Üzerindeki Etkisi

Örselenme yaşantılarının aleksitiminin alt boyutları ile ilişkisi Tablo 7’de gösterilmiştir.

Tablo 7. Örselenme Yaşantılarının Aleksitimi Alt Boyutları İle İlişkisi

Örselenme Yaşantıları	Aleksitimi					
	Duyguları Tanıma Güçlüğü		Duyguları İfade Etme Güçlüğü		Dışa Vuruk Düşünce	
	r	R ²	r	R ²	r	R ²
Fiziksel İhmal Ve İstismar	.383	.147	.393	.154	.469	.220
Duygusal İhmal ve istismar	.450	.203	.606	.367	.526	.277
Cinsel istismar	.702	.492	.611	.373	.601	.361

Tablo 7 incelendiğinde, fiziksel ihmal ve istismar en fazla aleksitiminin dışa vuruk düşünce ($r=.469, p<.001; R^2=.220$), duygusal ihmal ve istismarın duyguları ifade etme ($r=.606, p<.001; R^2=.367$), cinsel istismarın ise duyguları tanıma güçlüğü ($r=.702, p<.001; R^2=.492$) üzerinde etkili olduğu görülmektedir. Diğer taraftan aleksitiminin üç alt boyutunun da en fazla cinsel istismardan, göreceli olarak en az ise fiziksel ihmal ve istismardan etkilendiği görülmektedir.

Yöntem bölümünde açıklandığı üzere Aleksitimi Ölçeği, 51 puan ve altında puan alanların aleksitimi olmadığı, 52-60 puan alanlarda muhtemel aleksitimi olduğu ve 61 ve

üzerinde puan alan kişilerin aleksitimik olarak kabul edilebileceği şeklinde de puanlanabilmektedir. Aleksitimi ölçek puanları bu şekilde yapay süreksiz değişken haline getirilerek örselenme yaşantıları ile ilişkisi de sınınanmıştır. Bu sınınamaya ilişkin analizin sonuçları Tablo 8’de gösterilmiştir.

Tablo 8. Aleksitimi Değil, Muhtemel Aleksitimi ve Aleksitimik Kategorileri İle Örselenme Yaşantıları Puanları Arasındaki İlişki

		<i>N</i>	<i>Ortalama</i>	<i>Std. Sapma</i>	<i>Std. Hata</i>	<i>F</i>	<i>p</i>	<i>Scheffe Test</i>
Fiziksel İhmal ve İstismar	1-Aleksitimi Değil	268	2.01	.62	.038	16.669	.001	3>1 3>2
	2-Muhtemel Aleksitimi	264	2.40	.65	.040			
	3-Aleksitimik	272	2.91	.47	.028			
	Toplam	804	2.44	.69	.024			
Duygusal İhmal ve İstismar	1-Aleksitimi Değil	268	1.64	.40	.024	22.116	.001	3>1 3>2
	2-Muhtemel Aleksitimi	264	1.86	.44	.027			
	3-Aleksitimik	272	2.43	.54	.033			
	Toplam	804	1.98	.57	.020			
Cinsel İstismar	1-Aleksitimi Değil	268	1.15	.31	.019	37.109	.001	3>1 3>2
	2-Muhtemel Aleksitimi	264	1.37	.49	.030			
	3-Aleksitimik	272	2.42	.93	.056			
	Toplam	804	1.65	.84	.029			

Tablo 8 incelendiğinde gerçekleştirilen Scheffe Testi, aleksitimik olarak değerlendirilen grubun, aleksitimik olmayan veya muhtemel aleksitimi olarak değerlendirilen gruba göre çocukluk dönemi örselenme yaşantılarından etkilenme düzeyinin anlamlı biçimde ayrıldığını (farklılaştığını) göstermektedir.

4. TARTIŞMA

Araştırma sonucunda yaratıcı kişilik özellikleri üzerinde çocukluk dönemi örselenme yaşantılarının güçlü bir yordayıcı olduğu sonucuna ulaşılmıştır. Değişkenlerin her üçünün de (duygusal, cinsel ve fiziksel) negatif ilişki göstermesi, örselenme yaşantıları arttıkça, yaratıcı kişilik özelliklerinin azaldığını göstermektedir. Günümüzde başta işe alımda, eğitimde, yeni durumlara uyum sağlamada, kısaca kişinin problemle karşılaştığı her alanda üçüncü güç olarak da tanımlanan yaratıcılığa ihtiyaç duyulmaktadır (Aslan, 2001: 15-22). Yaratıcılık, düşünme, muhakeme etme, birleştirmeler yapma veya problem çözme çeşidi olarak zeka düzeyi ile ilişkili bir kavramdır (Sak, 2016: 1). Örselenme yaşantıları ise çocukta gelişim geriliklerinden, düşük IQ’ ya ve akademik problemlere kadar pek çok fizyolojik ve psikolojik olumsuzluğa neden olan bir durumdur (Knutson, 1995: 412). Kronik kötü muamelenin zihin

ve beynin gelişimi olmak üzere tüm gelişim alanları üzerinde olumsuz ve yaygın etkileri bulunmaktadır (Van der Kolk, 2017: 374; O' Hagan, 1995: 450).

Araştırmada yaratıcı kişilik özellikleri üzerinde en fazla duygusal istismar boyutunun etkili olduğu, bu durumu sırasıyla, cinsel istismar ve fiziksel ihmal-istismar yaşantılarının takip ettiği görülmüştür. Yapılan araştırmanın sonuçları, duygusal istismarın yetişkinlik döneminde özellikle psikolojik işlevselliği etkilediğini gösteren araştırma bulguları ile tutarlılık göstermektedir. Duygusal istismarın; depresyon, saldırganlık, sosyal bozulma, düşük benlik algısı, intihar girişimi gibi sorunların önemli bir yordayıcısı olduğunu ortaya koyan araştırmalar mevcuttur (O' Hagan, 1995: 450; Arman, 2007: 140). Ülkemizde duygusal istismar, % 78 gibi yüksek bir oranla diğer istismar türleri arasında ilk sırada yer almaktadır (Turhan, Sangün ve İnandı, 2006: 153). Örsel vd. (2011: 130), en az bir psikiyatrik tanıyı karşılayan 183 hastanın % 82'sinde duygusal istismar saptamışlardır. Uygun ve zamanında müdahaleler ile fiziksel ve cinsel istismarın etkilerinin zamanla ortadan kalkmasına karşılık duygusal ihmal ve istismarın etkilerinin devam ettiği yönünde de araştırma bulguları bulunmaktadır (Topbaş, 2004: 76).

Yapılan araştırmada, duygusal ihmal ve istismarın yaratıcı kişilik özellikleri üzerinde daha fazla etkili olduğu gözlenmekle birlikte cinsel istismarın da küçümsenmeyecek bir etkiye sahip olduğu saptanmıştır. Cinsel istismar, ihmal ve istismar türleri arasında kamuoyunun en fazla dikkatinin çeken, ancak genellikle gizli tutulduğundan yeteri kadar araştırılmayan, duygusal ihmal ve istismardan farklı olarak somut kanıtlar ile kendini gösteren bir istismar türüdür. Ülkemizde çocuklara karşı cinsel saldırı, taciz ve tecavüz davalarında 2008'den 2013'e kadar yaklaşık % 400 oranında bir artış yaşanmıştır (Dünyanın Çocuk Karnesi, 2018; Küçük, 2016: 262). Cinsel istismar vakalarında çocuğa istismarda bulunan kişilerin % 82'sini çocuğun bakımından yükümlü olan ya da güvendiği aile içindeki bireyler oluşturmaktadır. Bu durum çocuğun güven duygusunu daha çok zedelemekte, suçluluk duygularının gelişmesine neden olmaktadır (Bilginer, Hesapçioğlu ve Kandil, 2013: 57). Tüm istismar vakalarında olduğu gibi çocuk mecbur bırakıldığı duruma boyun eğmeye zorlanmakta, tehdit veya ikna yolu ile duruma uyum göstermek zorunda kalmaktadır.

Cinsel istismara maruz kalan bir çocuk çoğunlukla hem fiziksel hem de duygusal istismara da maruz kalmaktadır (Küçük, 2016: 262). Taner, Çetin, Işık ve İşeri'nin (2015: 294) Cinsel istismara uğrayan çocuk ve ergenlerde psikopatoloji ve ilişkili risk etkenlerini araştırdıkları çalışmalarında olguların istismar sonrası aldıkları tanıları değerlendirildiğinde, % 77.6'sına en az bir psikiyatrik tanı konmuş olduğu, istismarcının önceden tanınan biri olması, enstest ilişki, olayın birden çok kez gerçekleşmesi ve bu duruma fiziksel şiddetin de eşlik

etmesinin birlikte görüldüğü durumlarda istismar sonrası herhangi bir psikopatoloji gelişme riskini 175 kat daha arttırdığını saptamışlardır. Konulan tanılara bakıldığında en çok TSSB, depresyon, yaygın anksiyete bozukluğu ve sınırdaki kişilik bozuklukları tanılarını aldıkları bulgusuna ulaşmışlardır. Kadınlar üzerinde çocukluk çağı cinsel istismarının zihinsel iyilik ve fiziksel benlik saygısı üzerindeki spesifik etkilerinin araştırıldığı bir diğer çalışmada, istismara uğrayan kadınların uğramayan gruba göre zihinsel sağlık ölçüleri puanlarının ve psikolojik iyi oluş düzeylerinin daha düşük olduğu sonucuna ulaşılmıştır (Brayden, Deitrich-MacLean, Dietrich, Sherrod ve Altemeier, 1995: 1255). Cinsel istismar ile ilgili bu araştırma bulguları, yapılan araştırmadan elde edilen, cinsel istismarın yaratıcı kişilik özellikleri üzerindeki olumsuz etkisine ilişkin bulguları açıklar niteliktedir.

Araştırmada fiziksel istismar yaratıcı kişilik özellikleri üzerinde diğer örselenme boyutlarına nispeten daha az etkili bulunmuştur. Bugün ülkemizde hala çocuk dövme, disiplin yöntemi olarak geçmiş kuşaklardan bu yana genel olarak uygulanmakta ve bir norm olarak kabul edilmektedir (Pelendecioğlu ve Bulut, 2009: 50). Her ne kadar araştırmacılar bu durumun kötü etkilerini ortaya koysalar da vurma, itme, sarsma davranışları günlük yaşamda yoğun olarak bulunma (Polat, 2007: 192), ebeveynlerin % 90'ı az veya çok doğal olarak fiziksel ceza kullanmaktadır (Polat, 2007: 209). Fiziksel istismarın çocuklar üzerindeki kısa dönem etkileri; alt ıslatma, parmak emme, gelişimsel bozukluk, uyku bozukluğu, yeme bozukluğu, öğrenme güçlüğü, konuşmada gecikme, okul başarısızlığı yakın ilişki kurmakta güçlük, öfke içeren ilişkilerdir. Uzun dönemdeki etkilerinin ise, saldırgan ve suça yönelik davranım, duygusal bozukluklar, akranlarına göre daha erken alkol kullanmaya başlama (Rothman, Edwards, Heeren ve Hingson, 2008: 298), depresyon, intihar düşünceleri ve girişimleri, (Hardt, Sidor, Nickel ve Kappis, 2008: 713), halüsinasyonlar, şizofreni, düşünce bozuklukları, deliryum (Read, Agar, Argyle ve Aderhold, 2003:1), disosiasyon (Zoroğlu vd., 2001: 69) ve ağır fiziksel istismar vakalarında travma sonrası stres bozuklukları şeklindedir (Kara, Biçer ve Gökalp, 2004: 140). Bu literatür bilgileri dikkate alındığında, fiziksel ihmal ve istismara maruz kalan çocuklarda yaratıcı kişilik özelliklerinin zarar görmesi anlaşılır bir durumdur.

Araştırmada fiziksel istismarın yaratıcı kişilik özellikleri alt boyutları üzerinde diğer boyutlara kıyasla daha az etkili bulunmasının nedeninin, istismarın şeklinin, şiddetinin, oluş sıklığının uzun dönemli etkiler üzerinde önemli unsurlar olmasından kaynaklandığı düşünülmektedir. Araştırmaya katılanların ne oranda ve şiddette fiziksel istismara ve ihmale uğradıkları bilinmemektedir. Ayrıca ülkemizde genel olarak fiziksel şiddetin doğal bir disiplin aracı olarak görülmesi ve yaygın istismar türü olması, araştırmaya katılan kişiler tarafından da doğal bir durum olarak algılanmasına sebep olmuş olabilir.

Örselenme yaşantılarının yaratıcı kişilik özellikleri alt boyutları üzerindeki etkilerine bakıldığında ise, her üç örselenme yaşantısının da en fazla kendine güven ve içsel motivasyon boyutunu sekteye uğrattığı söylenebilir. Bulgularla tutarlı olarak Yöney (2017: 274-275), çocukluk çağı travmalarının yetişkinlikte benlik saygısına olan etkisini incelediği çalışmasında, çocukluk çağı travmaları alt boyutlarının tamamının (duygusal, fiziksel, cinsel) benlik saygısını, düşük benlik saygısı lehine yükselttiği sonucuna ulaşmıştır. Yine, Rudy ve Grusec, 7-12 yaş aralığındaki çocuklara sahip 65 anneyi otoriter tutumları ve çocuklarına karşı sergiledikleri olumlu ve olumsuz duygusal yaklaşımlarının çocukları üzerindeki etkilerini değerlendirmişlerdir. Araştırmalarında çocukların bilişsel faaliyetleri ve özgüvenlerini otoriter tutumun değil, olumsuz ve düşmanca tutumların negatif etkilediğini, yaratıcı, olumlu bir aile ve okul ortamında büyüyen çocukların ise kendine saygılarının daha yüksek, hayal dünyalarının akranlarına göre çok daha gelişmiş olduğu bulgularına ulaşımlardır (2006: 73). Bu konuda yapılan diğer araştırma bulguları (Onat, Dinç, Günaydın, Uğurlu, 2016: 9; Şirin, 2009: 14-18; Aktepe, 2009: 95-119) da aynı doğrultuda olup, araştırma sonuçları ile tutarlılık göstermektedir.

Örselenme yaşantılarından olumsuz yönde etkilenen bir diğer boyut ise içsel motivasyondur. Bireyin içsel enerjini belirli hedeflere yönlendirilmesi olarak tanımlanan içsel motivasyon üzerinde kişinin kendine olan güven duygusu önemli bir role sahiptir. Bu konuda Akbaba ve Aktaş (2005: 35), içsel motivasyonu bazı değişkenler açısından değerlendirdikleri çalışmalarında kendini yeterli gören öğrencilerin içsel motivasyonlarının yüksek olduğu, içsel motivasyonun da başarı üzerinde önemli bir yordayıcı rolü üstlendiği sonucuna ulaşmışlardır. İçsel motivasyon duygu düzenleme ile ilgili bir kavramdır. Demirkapı'nın (2013: 69-73) örselenme yaşantılarının yetişkinlik döneminde duyguları düzenleme üzerindeki etkilerini araştırdığı çalışmasında örselenme deneyimi geçiren bireylerin duygu düzenlemedeki yetersizliklerinin içsel motivasyonlarını olumsuz yönde etkilediği bulgusu da araştırma sonuçları ile doğru orantılı bulunmuştur.

Araştırmanın diğer bir konusunu oluşturan aleksitimi ile örselenme yaşantıları arasındaki ilişki incelendiğinde; örselenme yaşantılarına ait üç değişkenin birlikte (fiziksel, duygusal ve cinsel istismar), aleksitimi alt boyut (duyguları tanıma, duyguları ifade etme, dışavuruk düşünce) puanlarıyla aralarında pozitif, yüksek düzeyde ve anlamlı bir ilişki içinde olduğu görülmüştür. Herman (2007: 5), aleksitimik bireylerin özelliklerinin yaşantılarında korkunç olaylar yaşamış, özellikle sürekli ve tekrarlı travmaya maruz kalmış insanların özelliklerine dikkat çekici bir şekilde benzer olduğunu belirtmiştir. Krystal (1979: 17) da, aleksitiminin erken çocuklukta yaşanan duygusal gelişimi ketleyen yıkıcı olay ve ilişkiler

sonucu oluřtuđunu öne sürmüřtür. Arařtırma kapsamında incelenen tüm çalıřmalar, gerçekteřtirilen bu arařtırmada olduđu gibi, aleksitimi ile travma arasında nedensel bir bađlantının kesin olarak bulunduđu yönündedir (Firsch, 1989; Koçak, 2002; Wearden, Cook, Voughan-Jones, 2003; Sayar, Güleç ve Topbař, 2004; Karař, Yıldırım ve Küçüköncü, 2017; Yakut, 2017; Taycan, Özdemir ve Taycan, 2017; řenkal ve Iřıklı, 2018).

Arařtırmada aleksitiminin üç alt boyutunun da (duyguları tanıma güçlüğü, duyguları ifade etme güçlüğü, dıřa vuruk düşünce) en fazla cinsel istismardan etkilediđi görülmüřtür. Bu sonuçlar ile paralellik gösteren pek çok arařtırma mevcuttur (Zou, Huang, Wang, 2016: 133; Bermond, Moormann, Albach ve Van Dijke, 2008: 260–262). Aleksitimi cinsel istismardan sonra sırası ile en fazla psikolojik ihmal ve istismarın son olarak da fiziksel istismarın etkilediđi görülmüřtür. Alan yazı incelediđinde psikolojik ihmal ve istismar ile aleksitimi arasındaki iliřkinin ele alındıđı az sayıda arařtırmaya rastlanmıřtır. Bu konuda, Evren vd. (2009: 85), çocukluk çađı duygusal istismarı ile aleksitimi geliřimi arasındaki iliřkiyi inceledikleri çalıřmalarında, bulgularla dođru orantılı olarak, duygusal istismar bildirim oranının aleksitimik özellikler gösteren grupta göstermeyen gruba kıyasla çok daha yüksek olduđu sonucuna ulařmıřlardır.

Frewer vd. (2012: 152) çocukluk çađı travmalarının tüm alt boyutlarının aleksitimi ile iliřkisini inceledikleri çalıřmalarında ise, bu çalıřmadan farklı olarak en fazla duygusal istismarın aleksitimi alt boyutları ile iliřkili olduđu sonucuna ulařılmıřtır. řenkal ve Iřıklı'nın (2015: 102) üniversite öđrencilerinde çocukluk çađı travmaları ve bađlanma biçimlerinin depresyon ve kaygı belirtileri ile iliřkisinde aleksitiminin aracı rolünü inceledikleri çalıřmalarında, çocukluk dönemi örselenme yařantıları sadece duygusal ve fiziksel istismar ve ihmal alt boyutları açısından deđerlendirilmiř olup, arařtırma sonuçları ile benzer olarak depresyon, kaygı belirtileri ve aleksitimi deđiřkenleri üzerinde duygusal istismar ve ihmalin fiziksel istismar ve ihmalden çok daha fazla etkili olduđu sonucuna ulařılmıřtır. Aynı çalıřmada fiziksel istismar ile deđiřkenler arasındaki iliřkiye aleksitiminin kısmi aracılık rolü bulunurken, duygusal istismarda tam aracılık rolü olduđu sonucuna ulařılmıřtır.

Aleksitimi alt boyutlarının çocukluk dönemi örselenme yařantıları ile iliřkisine bakıldıđında, Cinsel istismar ve duygusal istismar boyutlarının, aleksitimi boyutlarından en fazla duyguları tanıma güçlüğü üzerinde pozitif yönde etkisi olduđu görülmektedir. Cinsel istismarda maruz kalınan durum o kadar acı vericidir ki, bu duruma katlanmak için hissedilen duygular bastırılarak, yok sayılma eğilimindedir. Çocuk hayal dünyasına kaçarak iyi řeyler olacađına kendini inandırıp, durumun izlerini silmeye çabalar, gerçeđi görmezden gelir veya çarpıtabilir (Aktepe, 2009: 102). Yapılan çalıřmalarda kurbanların, istismar olayına cevap

olarak travmayla ilgili anılarından kaçınmasının psikolojik belirtilerin gelişiminde önemli bir faktör olduğu bildirilmektedir (Bal, Van Oost, Bourdeaudhuij ve Crombez, 2003: 883; Polusny, Rosentha ve Follette, 2004: 109). Araştırma bulgularını açıklar nitelikte, Abramowitz vd. bir çok travma kurbanının travma ile ilgili stres veren düşünce, duygu ve vücut duyularından kaçındıklarını, kaçınmanın bu olumsuz tecrübelerin sıklığını arttırdığını ileri sürmüşlerdir (Abramowitz, Talin ve Street, 2001: 683). Yine, Zou, Huang, Wang vd. (2016: 133), çocukluk çağı travmaları ve panik bozukluk arasındaki ilişkide aleksitimin aracı rolünü inceledikleri çalışmalarında çocukluk döneminde cinsel istismar yaşantısı geçirmiş yetişkinler ile aleksitimi puanları arasında yüksek düzeyde pozitif bir ilişki olduğu, yine bu araştırma sonuçları ile tutarlı olarak, bu durumun aleksitiminin en çok duyguları tanıma boyutunda gerçekleştiğini belirtilmişlerdir.

Araştırmada cinsel istismarın duyguları tanıma güçlüğü dışında, duyguları ifade etme güçlüğü ve dışa vuruk düşünme boyutlarını da olumsuz etkilediği sonuçlarına ulaşılmıştır. Bu durumun cinsel istismarın doğası ile yakından ilişkili olduğu düşünülmektedir. Diğer istismar türlerinden farkı olarak, çocukluk çağı cinsel istismarları çoğu zaman hiç kimseye söylenmez. Çoğunlukla çocuk bu davranış yüzünden günah işlediğine, cezalandırılacağına ya da terk edileceğine dair korkular yaşar. Utanç ve suçluluk duyguları ile bu durumu saklar. Ayrıca aile içinde yaşanan böyle bir durum, çoğunlukla damgalanma korkusu ile aile bireyleri tarafından bilinse bile çevreden gizlenmekte, çocuk hiç kimseyle konuşmaması yönünde gerek istismarcının, gerekse ailenin baskısı ile susmaya zorlanmaktadır (Aktepe, 2009: 97). Psikanalitik kurama göre, sözel olarak ifade edilemeyen acı verici duygu, çatışma ve gerginliklerin beden dili ile ifade edildiği bilinmektedir (Koçak 2002: 183). Bermond vd. (2008: 261), çocukluk çağı cinsel istismar öyküsüne sahip bireylerin aleksitimik özelliklerini inceledikleri çalışmalarında, cinsel istismara uğramış bireylerin uğramayanlara kıyasla hem genel aleksitimi düzeylerinin hem de duyguları tanımlama, analiz etme ve söze dökme alt ölçeklerinden daha yüksek puan aldıkları bulgusuna ulaşılmıştır. Tüm bu sonuçlar gerçekleştirilen araştırma bulgularını destekler nitelikte görünmektedir.

Araştırma sonuçlarında hem cinsel, hem de duygusal istismarın aleksitimi alt boyutlarını aynı yönde etkilediği, fiziksel istismara göre dışavuruk düşünme ile aralarındaki ilişkinin çok daha güçlü olduğu görülmüştür. Ancak fiziksel istismarın aleksitiminin alt boyutları ile ilişkisine bakıldığında diğer boyutlardan farklı olarak dışavuruk düşünme boyutunu nispeten daha fazla etkilediği bulgusuna ulaşılmıştır. Duyguları tanıma, ayırt etme ve söze dökme becerilerinde güçlük, bireyin çoğunlukla duygularının sembolik olarak zihinsel temsillerini oluşturabilme kapasitesinden yoksun olmasından kaynaklanmaktadır. Bu

durum da bireyin dış merkezli düşünme yatkınlığına sebep olmaktadır (Mattila vd., 2008: 716 ; Franz vd., 2008: 54). Fiziksel cezalar, çocuğun doğru ve yanlışlar üzerinde düşünmesine fırsat vermeyen davranışlardır. Çocukluk döneminde disiplin adı altında sıklıkla uygulanan bu durumun yetişkinlikte kişinin iç kontrol geliştirememesine, duygularına iç kaynaklı uyaranların değil, dış kaynaklı uyaranların yön vermesine neden olabileceği düşünülmektedir.

Araştırmada son olarak, aleksitimi ölçek puanları; aleksitimik, muhtemel aleksitimik ve aleksitimik olmayanlar olarak gruplanmış ve yapay süreksiz değişken haline getirilerek örselenme yaşantıları ile ilişkisi sınanmıştır. Sonuç olarak, aleksitimik olarak değerlendirilen grubun, aleksitimik olmayan veya muhtemel aleksitimik olarak değerlendirilen gruba göre çocukluk dönemi örselenme yaşantılarından etkilenme düzeyinin anlamlı bir biçimde farklılaştığı görülmüştür. Bu farklılaşmanın belirgin olarak aleksitimik olma durumu ile ilişkili olduğu belirlenmiştir. Böylece aleksitimi ile çocukluk çağı örselenme yaşantıları arasındaki pozitif ilişki, net bir şekilde ortaya çıkarılmıştır.

Bu araştırma ile ilk kez çocukluk dönemi örselenme yaşantılarının yaratıcı kişilik özellikleri üzerindeki etkileri sınanmıştır. Ayrıca aleksitimi üzerinde çocukluk dönemi örselenme yaşantılarının güçlü yordayıcı rolü tekrar doğrulanmıştır. Araştırmadan elde edilen sonuçların yeni çalışmalara ışık tutacağı düşünülmektedir. Gerçekleştirilen araştırmaların fazlalığına rağmen, çocukluk dönemi örselenme yaşantılarının, tüm dünyada ve Ülkemizde trajik bir biçimde artış gösteriyor olması, bu konu üzerinde daha çok düşünülmesi ve çalışılması gerekliliğine işaret etmektedir.

5. SINIRLILIKLAR VE ÖNERİLER

Gerçekleştirilen araştırma 18-35 yaş genç yetişkin, 804 kişiyi kapsamaktadır. Yetişkinlik ve yaşlılık dönemleri, örneklem grubunun demografik özellikleri, çocukluk dönemi örselenme yaşantılarına maruz kalınma sıklığı, süresi ve şiddeti araştırma sınırlılıklarını oluşturmaktadır. Konu ile ilgili olarak yapılacak çalışmalarda bu değişkenlere de yer verilmesi önerilmektedir.

Ayrıca araştırma bulgularına dayalı olarak aşağıdaki öneriler geliştirilmiştir.

1. Ülkemizde ihmal ve istismar konusunda, başta çocuklar olmak üzere, ebeveynlerin, gençlerin ve tüm toplumun bu durumun kısa ve uzun vadede olası sonuçları, kanuni yönleri, böyle bir durumda ne yapacakları, nereden yardım isteyebilecekleri konularında multidisipliner bir yaklaşımla hazırlanmış kamu spotu niteliğinde çalışmaların yoğun bir şekilde gerçekleştirilmesi,

2. Başta okulöncesi ve ilköğretim olmak üzere hazırlanacak hizmet içi eğitim programları ile tüm eğitim kademelerinde okul çalışanlarının örselenme yaşantılarına maruz kalmış veya riskli

grupta bulunan çocuklara nasıl yardım edebilecekleri konusunda yeterliliklerinin artırılmasına yönelik çalışmaların yapılması,

3. Riskli gruplardan başlanarak çocuk yetiştirme konusunda anne-baba eğitimlerinin zorunlu ve sistemli bir hale getirilmesi,

4. Tüm eğitim basamaklarında çocukların yaratıcılıklarını özgürce sergileyebilecekleri faaliyetlere yer verilmesi, işlenen konuların drama çalışmaları ile zenginleştirilmesi, hayale dayalı resim, şarkı, hikaye, tekerleme, şiir, kompozisyon oluşturma etkinliklerine daha fazla yer verilmesi,

5. Başta okul öncesi olmak üzere tüm eğitim basamaklarında çocukların duyguları tanıma, fark etme, ifade etme becerilerinin geliştirilmesine yönelik uygulamaların geliştirilmesi,

6. Yetişkinlik döneminde yaratıcılığı geliştirmeye yönelik hazırlanacak programlarda yaratıcı kişilik özelliklerinin çocukluk dönemi örselenme yaşantılarından büyük oranda etkilenebileceği göz önünde bulundurularak, tedavi veya uygulama programının etkinliğini arttırmak için travma temelli yaklaşımlardan yararlanılması veya programa travma temelli tekniklerin dahil edilmesi,

7. Yetişkin aleksitimi bulgularında kişilerin muhtemel çocukluk dönemi örselenme yaşantılarına maruz kalıp kalmadıklarının araştırılarak, giderilmesine yönelik gerçekleştirilecek gerek bireysel, gerekse grupla psikoterapi uygulamalarında, öncelikle travmanın olumsuz etkilerine yönelik travma temelli yaklaşımlardan yararlanılması önerilmektedir.

KAYNAKÇA

- Abraham, A., Thybusch, K., Pieritz, K., & Hermann, C. (2014). Gender differences in creative thinking: behavioral and fMRI findings. *Brain Imaging and Behavior*, 8(1), 39-51.
- Abramowitz, J. S., Talin, D. F., & Street, G. P., (2001). Paradoxical effects of thought suppression: A meta-analysis of controlled studies. *Clinical Psychology Review*, 21, 683-703.
- Akbaba, S., & Aktaş, A. (2005). İçsel motivasyonun bazı değişkenler açısından incelenmesi. *Marmara Üniversitesi Atatürk Eğitim Fakültesi Eğitim Bilimleri Dergisi*, 21(21), 19-42.
- Aktepe, E. (2009). Çocukluk çağı cinsel istismarı. *Psikiyatride Güncel Yaklaşımlar-Current Approaches in Psychiatry*, 1(2), 95-119.
- Amabile, T. M. (1983). The social psychology of creativity: A componential conceptualization. *Journal of Personality and Social Psychology*, 45(2), 357-376. Doi: 10.1037/0022-3514.45.2.357
- Arman, A.(2007). Çocuk psikiyatrisi bakış açısından çocuk istismarı ve ihmali. P. Oğuz (Edt.), *Tüm boyutlarıyla çocuk istismarı: Önleme ve rehabilitasyon* içinde (s.139-150). Ankara: Seçkin Yayıncılık.
- Aslan, E. (2001). Kavram boyutunda yaratıcılık. *Türk Psikolojik Danışma ve Rehberlik Dergisi*, 16(2), 15-22.
- Aslan, E. (2001). Torrance yaratıcı düşünce testinin Türkçe versiyonu. *Atatürk Eğitim Fakültesi Eğitim Bilimleri Dergisi*, 14, 19-40.
- Aslan, S. H., & Alparlan, Z. N. (1999). Çocukluk örselenme yaşantıları ölçeğinin bir üniversite öğrencisi örnekleminde geçerlik, güvenilirlik ve faktör yapısı. *Türk Psikiyatri Dergisi*, 10(4), 275-285.
- Bagby, R. M., Taylor, G. J., & Parker, J. D. A. (1994). The twenty-item Toronto Alexithymia Scale: II. Convergent, discriminant, and concurrent validity. *J Psychosom Res*, 38, 33-40.
- Bakır, E., & Kapucu, S. (2017). Çocuk ihmali ve istismarının Türkiye’de yapılan araştırmalara yansımaları: Bir literatür incelemesi. *Hacettepe Üniversitesi Hemşirelik Fakültesi Dergisi*, 4(2), 13-24.

- Bal, S., Van Oost, P., De Bourdeaudhuij, I., & Crombez, G. (2003). Avoidant coping as a mediator between self-reported sexual abuse and stress-related symptoms in adolescents. *Child Abuse and Neglect*, 27(8), 883-897.
- Balık Okutan, S., Arı, E., & Cin, F. M. (2017). Riskli davranış gösteren ergenlerde, çocukluk çağı travmaları ile ruhsal durum arasındaki ilişki. *İstanbul Ticaret Üniversitesi dergisi*, 31(1), 81-93.
- Beck, R., & Perkins, T. S. (2001). Cognitive content-specificity for anxiety and depression: A meta-analysis. *Cognitive Therapy and Research*, 25(6), 651-663.
- Bennett, M. R., Reynolds, S. C., Morse, S. A., & Budka, M. (2016). Laetoli's lost tracks: 3D generated mean shape and missing footprints. *Scientific Reports*, 6 (21916), 1-8.
- Bermond, B., Moormann, P. P., Albach, F. & Van Dijke, A. (2008). Impact of severe childhood sexual abuse on the development of alexithymia in adulthood. *Psychother Psychosom*, 77, 260-262.
- Bilginer, Ç., Hesapçıoğlu, S. T., & Kandil, S. (2013). Çocukluk çağı cinsel istismarı: Mağdur ve sanık açısından çok yönlü bakış. *Düşünen Adam*, 26(1), 55-64.
- Bottiroli, S., Galli, F., Viana, M., Sances, G., & Tassorelli, C. (2018). Traumatic experiences, stressful events, and alexithymia in chronic migraine with medication overuse. *Frontiers in Psychology*, 9(704) doi: 10.3389/fpsyg.2018.00704
- Brayden, R. M., Deitrich-MacLean, G., Dietrich, M. S., Sherrod, K. B., & Altemeier, W. A. (1995). Evidence for specific effects of childhood sexual abuse on mental well-being and physical self-esteem. *Child Abuse and Neglect*, 19(10), 1255-1262.
- Claussen, A. H. & Crittenden, P.M. (1991). Physical and psychological maltreatment: Relations among types of maltreatment. *Child Abuse and Neglect*, 15, 5-18.
- Demirkapı, E. Ş. (2014). *Çocukluk çağı travmalarının duygu düzenleme ve kimlik gelişimine etkisi ve bunların psikopatolojiler ile ilişkisi* (Yüksek lisans tezi). Adnan Menderes Üniversitesi, Aydın.
- Dereboy I. F. (1990). Aleksitimi: Bir gözden geçirme. *Türk Psikiyatr Dergisi*, 1(3), 157-165.
- Evren, C., Evren, B., Dalbudak, E., Özcelik, B., & Öncü, F. (2009). Childhood abuse and neglect as a risk factor for alexithymia in adult male substance dependent inpatients. *Journal of Psychoactive Drugs*, 41(1), 85-92.
- Feist, G. J. (1999). Personality in scientific and artistic creativity. In R. J. Sternberg (Ed.). *Handbook of human creativity*, (pp. 273-296), Cambridge: Cambridge University Press.
- Fisch, R. Z. (1989). Alexithymia, masked depression and loss in a Holocaust survivor. *The British Journal of Psychiatry*, 154(5), 708-710. <https://doi.org/10.1192/bjp.154.5.708> (Erişim tarihi: 05.03.2019)
- Franz, M., Popp, K., Schaefer, R., Sitte, W., Schneider, C., Hardt, J., ... & Braehler, E. (2008). Alexithymia in the German general population. *Social psychiatry and psychiatric epidemiology*, 43(1), 54-62.
- Frewen, P. A., Dozois, D. J., Neufeld, R. W., & Lanius, R. A. (2012). Disturbances of emotional awareness and expression in posttraumatic stress disorder: Meta-mood, emotion regulation, mindfulness, and interference of emotional expressiveness. *Psychological Trauma: Theory, Research, Practice, and Policy*, 4(2), 152-161.
- Furnham, A. & Bachtiar, V. (2008). Personality and intelligence as predictors of creativity. *Personality and Individual Differences*, 45, 613-617.
- Furnham, A. Batey, M., Anand, K., & Manfield, J. (2008). Personality, hypomania, intelligence and creativity. *Personality and Individual Differences*, 44, 1060-1069. Doi: 10.1016/j.paid.2007.10.035
- Güleç, H., Köse, S., Güleç, M. Y., Çitak, S., Evren, C., Borckardt, J., & Sayar, K. (2009). Reliability and factorial validity of the Turkish version of the 20-item Toronto alexithymia scale (TAS-20). *Klinik Psikofarmakoloji Bulteni*, 19(3), 214-220.
- Hardt, J., Sidor, A. & Kappis, B. (2008). Childhood adversities and suicide attempts: Aresrospective study. *Journal of Family Violence*, 23(8), 713-718.
- Herman, J. (2007). *Travma ve iyileşme. Şiddetin sonuçları ev içi istismardan siyasi teröre* (Çev: T. Tosun). İstanbul: Literatür Yayınları.
- Herrenkohl, T. I., Hong, S., Klika, J. B., Herrenkohl, R. C., & Russo, M. J. (2013). Developmental impacts of child abuse and neglect related to adult mental health, substance use, and physical health. *Journal of family violence*, 28(2), 191-199.
- Horwitz, A. V., Widom, C. S., McLaughlin, J., & White, H. R. (2001). The impact of childhood abuse and neglect on adult mental health: A prospective study. *Journal of health and social behavior*, 184-201.
- İNSANMER (2018), Dünyanın çocuk karnesi. <https://www.ihh.org.tr/public/publish/0/121/ihh-2018-dunyanin-cocuk-karnesi.pdf> (Erişim tarihi:03.03.2019)
- Kara, B., Biçer, Ü., & Gökalp, A. S. (2004). Çocuk istismarı. *Çocuk Sağlığı ve Hastalıkları Dergisi*, 47(2), 140-51.
- Karaş, H., Yıldırım, E. A., Küçükgöncü, S., & Yakut, U. (2017). Kadın fibromiyalji hastalarında çocukluk çağı travmaları, disosiyatif yaşantılar ve depresyonun ağrı ile ilişkisi: Kesitsel bir çalışma. *Düşünen Adam*, 30(2), 86-94.
- Keyes, K. M., Eaton, N. R., Krueger, R. F., McLaughlin, K. A., Wall, M. M., Grant, B. F., & Hasin, D. S. (2012). Childhood maltreatment and the structure of common psychiatric disorders. *The British Journal*

- of *Psychiatry*, 200(2), 107-115.
- Kim, K., Mennen, F. E., & Trickett, P. K. (2017). Patterns and correlates of co-occurrence among multiple types of child maltreatment. *Child and family social work*, 22(1), 492-502.
- Knutson, F. J. (1995). Psychological characteristics of maltreated children: putative risk factors and consequences. *Annual Review Psychology*, 46, 401-431.
- Koçak R (2002) Aleksitimi: Kuramsal çerçeve tedavi yaklaşımları ve ilgili araştırmalar. *Ankara Üniversitesi Eğitim Bilimleri Fakültesi Dergisi*, 35(1), 83-212.
- Krystal, H. (1979) Alexithymia and psychotherapy. *American Journal of Psychotherapy*, 33, 17-31. <https://doi.org/10.1176/appi.psychotherapy.1979.33.1.17> (Erişim tarihi:03.03.2019)
- Küçük, S. (2016). Analyses of child sex abuse cases in Turkey: a provincial case. *Journal of Child Sexual Abuse*, 25(3), 262-275.
- Lampe, A., Doering, S., Rumpold, G., Sölder, E., Krismer, M., Kantner- Rumlmaier, W., et al. (2003). Chronic pain syndromes and their relation to childhood abuse and stressful life events. *J. Psychosom. Res.* 54, 361-367. doi: 10.1016/S0022-3999(02)00399-9
- Lipton, R. B. (2009). Tracing transformation chronic migraine classification, progression, and epidemiology. *Neurology*, 72(1), 3-7. doi: 10.1212/WNL.0b013e3181974b19
- Mattila, A. K., Kronholm, E., Jula, A., Salminen, J. K., Koivisto, A. M., Mielonen, R. L., & Joukamaa, M. (2008). Alexithymia and somatization in general population. *Psychosomatic medicine*, 70(6), 716-722.
- McGee, R.A., Wolfe, D.A., Yuen, S.A., Wilson, S.K. & Carnochan, J. (1995) The measurement of maltreatment: A comparison of ap-proaches. *Child Abuse and Neglect*, 19(2), 233-249.
- O'Hagan, K. P. (1995). Emotional and psychological abuse: Problems of definition. *Child Abuse and Neglect*, 19(4), 449-461.
- Onat, G., Dinç, H., Günaydın, S., & Uğurlu, F. (2016).Çocukluk döneminde yaşanan ihmal veya istismarın benlik saygısına etkisinin incelenmesi. *Sağlık Bilimleri ve Meslekleri Dergisi* 3(1), 9-15.
- Örsel S, Karadağ H, Karaoğlan-Kahiloğulları A., & Akgün-Aktaş E.(2011) Psikiyatri hastalarında çocukluk çağı travmalarının sıklığı ve psikopatoloji ile ilişkisi. *Anadolu Psikiyatri Dergisi*, 12, 130-136.
- Pelendecioğlu, B., & Bulut, S. (2009).Çocuğa yönelik aile içi fiziksel istismar. *Abant İzzet Baysal Üniversitesi Dergisi*, 9(1), 49-62.
- Polat, O. (2007). Çocuk istismarı araştırmaları. P. Oğuz (Edt.),*Tüm boyutlarıyla çocuk istismarı: Önleme ve rehabilitasyon* içinde (s.208-222). Ankara: Seçkin Yayıncılık.
- Polat, O. (2007). Sosyal hizmetler ve koruma kararı. P. Oğuz (Edt.),*Tüm boyutlarıyla çocuk istismarı: Önleme ve rehabilitasyon* içinde (s.184-206). Ankara: Seçkin Yayıncılık
- Polusny, M. A., Rosenthal, M. Z., & Follette, V. M.. (2004). Experiential avoidance as a mediator of the effects of adolescent sexual victimization on adult psychological distress. *Violence Vict* 19(1), 109-120.
- Rawlinson, J. G. (1995). *Yaratıcı düşünme ve beyin fırtınası*. İstanbul: Rota Yayınları
- Read, J., Agar, K., Argyle, N. & Aderhold, V. (2003). Sexual and physical abuse during childhood and adulthood as predictors of hallucinations, delusions and thought disorder. psychology and psychotherapy. *Theory, Research and Practice*, 76(1), 1-22.
- Rothman, E. F., Edwards, E. M., Heeren, T., & Hingson, R. W. (2008). Adverse childhood experiences predict earlier age of drinking onset: results from a representative us sample of current or former drinkers. *Pediatrics*, 122(2), 298-304.
- Rudy, D., & Grusec, J. E. (2006). Authoritarian parenting in individualist and collectivist groups: Associations with maternal emotion and cognition and children's self-esteem. *Journal of Family Psychology*, 20(1), 68-78.
- Sak, U. (2016). *Yaratıcılık, gelişimi ve eğitimi*. Ankara: Vize Yayıncılık.
- Sanchez-Ruiz, M. J., Hernandez-Torrano D., Perez-Gonzalez, J. C., Batey, M., & Petrides, K. V. (2011). The relationship between trait emotional intelligence and creativity across subject domains. *Motivation and Emotion*, 35(4), 461-473. Doi: 10.1007/s11031-011-9227-8
- Sayar, K., Guleç, H., & Topbaş, M. (2004). Alexithymia and anger in patients with fibromyalgia. *Clin. Rheumatol.* 23, 441-448. doi: 10.1007/s10067-004-0918-3
- Schore, A. N. (2001). The effects of early relational trauma on right brain development, affect regulation, and infant mental health. *Infant mental health journal*, 22(1-2), 201-269.
- Sofuoğlu, Z., Oral, R., Aydın, F., Cankardeş, S., Kandemirci, B., Koç, F., ... & Akşit, S. (2014). Türkiye'nin üç ilinde olumsuz çocukluk çağı deneyimleri epidemiyolojik çalışması. *Türk Ped Arş*, 49, 47-56.
- Sternberg, R. J., & Lubart, T. I. (1991). An investment theory of creativity and its development. *Human Development*, 34, 1-32.
- Stoltzfus, G., Nibbelink, B. L., Vredenburg, D., & Hyrum, E. (2011). Gender, gender role, and creativity. *Social Behavior and Personality: an international journal*, 39(3), 425-432.
- Şahin, F., & Danişman, Ş. (2017). Yaratıcı kişilik özellikleri ölçeği: Güvenilirlik ve geçerlik çalışması. *Karabük Üniversitesi Sosyal Bilimler Enstitüsü Dergisi*, 7(2), 747-760.

- Şenkal, İ., & Işıklı, S. (2015). Çocukluk çağı travmalarının ve bağlanma biçiminin depresyon belirtileri ile ilişkisi: Aleksitiminin aracı rolü. *Türk Psikiyatri Dergisi*, 26(4), 261-67.
- Şirin, E. (2009). Üniversite öğrencilerinde kendine zarar verme davranışının demografik değişkenler, travmatik yaşantılar ve benlik kapasitesi ile olan ilişkisi. (Yayınlanmamış Yüksek Lisans Tezi), Dokuz Eylül Üniversitesi, İzmir.
- Taner, H. A., Çetin, F. H., Işık, Y., & İşeri, E. (2015). Cinsel istismara uğrayan çocuk ve ergenlerde psikopatoloji ve ilişkili risk etkenleri. *Anatolian Journal of Psychiatry*, 16, 294-300.
- Taycan, O., Özdemir, A., ve Taycan, S. E. (2017). Depresyon hastalarında aleksitimi ve bedenselleştirme: Belirtileri bedensel nedenlere bağlama biçiminin rolü. *Noro-Psikiyatri Arsivi*, 54(2), 99-104.
- Taylor, G. J. (1984). Alexithymia concept, measurement and Implication for treatment. *Am J Psychiatry*, 141(6), 725-732.
- Taylor, G. J. (2000). Recent developments in alexithymia theory and research. *The Canadian Journal of Psychiatry*, 45(2), 134-142.
- Topbaş, M. (2004). İnsanlığın büyük bir ayıbı: Çocuk istismarı. *TSK Koruyucu Hekimlik Bülteni*. 3(4),76-80.
- TUİK(2016). Adalet İstatistikleri. <https://biruni.tuik.gov.tr/medas/?kn=98&locale=tr> (Erişim tarihi:03.03.2019)
- Turhan, E., Sangün, Ö., & İnandı, T. (2006). Birinci basamakta çocuk istismarı ve önlenmesi. *Sürekli Tıp Eğitimi Dergisi*, 15(9), 153-157.
- UNİCEF (2010) Türkiye’de çocuk istismarı ve aile içi şiddet araştırması. <http://atud.org.tr/kutuphane/unisefrapor.pdf> (Erişim tarihi:03.03.2019)
- Üstündağ, T. (2002). İlköğretim programlarında eleştirel düşünme becerileri ve yaratıcı drama. *İlköğretimde drama ve tiyatro. Oluşum Tiyatrosu ve Drama Atölyesi Türkiye*, 4, 29-40.
- Van der Kolk, B. A. (2017). This issue: child abuse & victimization. *Psychiatric Annals*, 35(5), 374-378.
- Wearden, A., Cook, L., & Vaughan-Jones, J. (2003). Adult attachment, alexithymia, symptom reporting, and health-related coping. *Journal of psychosomatic research*, 55(4), 341-347.
- Weiss, F. A. (1964). Dreaming- A creative process. *The American Journal of Psychoanalysis*, 24(1),17-26. <https://search.proquest.com/openview/58d713935feade905f4e4688a4855823/1?pq-origsite=gscholar&cbl=1818460> (Erişim tarihi:04.03.2019)
- Yargıç, İ., Ersoy, E., & Batmaz Oflaz, S. (2012). Çocukluk çağı travmalarının intihar girişimi ve kendine zarar verme davranışı ile ilişkisi. *Anatolian Journal of Psychiatry/Anadolu Psikiyatri Dergisi*, 13(4), 277-284.
- Yöyen, E. G. (2017). Çocukluk çağı travması ve benlik saygısı. *International Journal of Social Sciences and Education Research*, 3(1), 267-282.
- Zoroğlu, S. S., Tüzün, Ü., Sar, V., Öztürk M., Kora, M., & Alyanak, B. (2001). Çocukluk dönemi istismar ve ihmalinin olası sonuçları. *Anadolu Psikiyatri Dergisi*, 2(2), 69-78.
- Zou, Z., Huang, Y., Wang, J., He, Y., Min, W., Chen, X., ... & Zhou, B. (2016). Association of childhood trauma and panic symptom severity in panic disorder: Exploring the mediating role of alexithymia. *Journal of Affective Disorders*, 206, 133-139.

EXTENDED ABSTRACT

Creativity is an important concept in development of individuals and societies. Nowadays, creativity is needed in all areas including recruitment, education, adaptation to new situations, briefly all areas where an individual faces a problem. Creative personality traits involve a wide range of behaviors, and creativity emerges as a product based on creative personality characteristics. The study discussed the creative personality traits under 4 sub-dimensions as a sum of the overall creative personality traits: *objective orientation, intrinsic motivation, self-confidence and risk taking*. The family environment, school system, personality structure, cultural structure, etc. that shape the intellectual and intellectual processes play a role in the emergence of an individual's creative responses.

Recognition of emotions, correct interpretation and expressing ability protect mental health, increase interpersonal relationships and adaptation and facilitate communication. On the contrary, if the emotions defined as alexithymia do not sufficiently differ or are not

symbolized, it may lead negative effects on psychological and physiological health. As in many development areas, family or the person who provide care to the child play a highly significant role in the recognition of emotions, giving them meaning and the teaching how to express them. This study discussed Alexithymia dependent variable, general alexithymia score, and *difficulty in recognizing, expressing emotions and expressed thoughts sub-scales that constituted alexithymia*.

The family is the most important body which is responsible for providing care, love, protection and support that the child needs, and in the coming years for the liberation and individualization of the child. Individuals who grow up in an unhealthy development environment are more likely to face developmental, spiritual, interpersonal and social problems in the later years of their lives. Therefore, childhood traumatic experiences are one of the most discussed and noteworthy issues in unhealthy development environments. In this study, the independent variable of childhood traumatic experiences involved *psychological neglect and abuse, physical neglect and abuse, sexual abuse* sub-dimensions.

The study aims to determine all dimensions of childhood traumatic experiences, creative personality characteristics in young adulthood, and the effect of these experiences on the formation of alexithymia and to determine the exposure of all subscales belonging to dependent variables and their levels.

The study used relational screening method and included 804 individuals aged between 18 and 35. The Childhood Trauma Questionnaire (CTQ), Creative Personality Characteristics Scale and Toronto Alexiasian Scale (TAS) were used to collect data.

As a result of the study, a highly negative relationship ($r=654$) was found between creative personal characteristics and physical negligence and abuse, a highly negative relationship was observed with emotional negligence and abuse ($r=700$) and a highly negative relationship with sexual abuse ($r=662$) when the correlations between predictor variables (traumatic experiences) and dependent variable (creative personality characteristics) were analyzed. The negative correlation of all three predictive variables showed that as the traumatic experiences increased, the personality characteristics reduced. The highest correlation was observed between traumatic experiences scores and creative personality characteristics in "emotional negligence and abuse" scale.

As a result of regression analysis, a highly significant relationship was found among physical, emotional and sexual abuse along with creative personality characteristics. ($R=.773$, $R^2=.598$, $p < 0.00$; corrected $r^2=.596$). Along with three traumatic experience dimensions, personality characteristics scores explained about 60 percent of the total variance. According to

standardized beta values (B), physical neglect and abuse (-.653), emotional neglect and abuse (-1.519) and sexual abuse (-.984) affected each score.

Considering the relationship of the traumatic experiences with the subscales of creative personality characteristics, physical negligence and abuse affected self-confidence ($r = -.474$, $p < .001$; $R^2 = .225$) and risk taking ($r = -.466$, $p < .001$; $R^2 = .217$); emotional negligence and abuse affected emotional motivation ($r = .604$, $p < .001$; $R^2 = .365$) and self-confidence ($r = -.564$, $p < .001$; $R^2 = .318$); sexual abuse affected self-confidence ($r = -.536$, $p < .001$; $R^2 = .287$) and intrinsic motivation the most ($r = -.477$, $p < .001$; $R^2 = .228$). On the other hand, goal orientation, intrinsic motivation, self-confidence and risk taking which were among the creative personal characteristics were mostly affected from emotional negligence and abuse and relatively affected from physical negligence and abuse.

Considering the effects of childhood traumatic experiences on alexithymia, which was the second independent variable of the study, a positive and moderate relationship ($r = .557$) was found between general alexithymia and physical negligence and abuse. In addition, a highly positive relationship was found between alexithymia and, emotional negligence and abuse, ($r = .627$) sexual abuse ($r = .727$). When considering correlation values in general, the sexual abuse had the highest relationship with alexithymia, whereas the lowest relative relationship was observed in physical negligence and abuse variable. According to regression analysis, a highly significant relationship was found between the three variables of the traumatic experiences (physical, emotional and sexual abuse) and alexithymia scores. ($R = .754$ $R^2 = .568$, $p < .00$; corrected $r^2 = .566$). The three traumatic experiences explained 57% of the total variance regarding the alexithymia scores along with its subscales. According to standardized beta values (B), physical negligence and abuse, emotional neglect and abuse and sexual abuse made 0.370, 0.609 and 1.283 effect on each alexithymia score.

Considering the relationship between alexithymia and traumatic experiences subscales, physical negligence and abuse are mostly effective on expressed thoughts of alexithymia, ($r = .469$, $p < .001$; $R^2 = .220$), emotional negligence and abuse affected expressing emotions ($r = .606$, $p < .001$; $R^2 = .367$) and sexual abuse affected recognition of emotions the most. ($r = .702$, $p < .001$; $R^2 = .492$). On the other hand, the three subscales of alexithymia were mostly affected by sexual abuse and the least by physical negligence and abuse.

Finally, alexithymia scale scores were as follows 51 and below was *not alexithymia*, between 52 and 60 was *probable alexithymia* and 61 and over was *alexithymia*. The study tested participants relationship with traumatic experiences being artificial discontinuous variables. When the results of the analysis of this test were examined, the level of being affected by

childhood traumatic experiences significantly differentiated than the group evaluated as non-alexithymia or probable alexithymia and non-alexithymia group.

This study showed the damaging impact of childhood traumatic experiences on healthy recognition and expression of individuals' creativity and emotions. The study findings are expected to contribute to the evaluation and prevention of individuals' exposure to traumatic experiences in childhood and to future studies on this matter.