

CERRAHİ HASTALIKLARI HEMŞİRELİĞİ İNTÖRN ÖĞRENCİLERİNİN KLİNİK UYGULAMAYI DEĞERLENDİRMELERİ VE AKADEMİK BAŞARI DURUMLARI

SURGICAL DISEASES NURSING INTERN STUDENTS' EVALUATION OF CLINICAL PRACTICE AND THE STATUS OF ACADEMIC ACHIEVEMENT

Yard.Doç.Dr.Türkan ÖZBAYIR
Ar.Gör. Elif DİRİMEŞE

Doç.Dr.Meryem YAVUZ
Ar.Gör. Züleyha SEKİ

Ar.Gör. Nurten TAŞDEMİR
Ar.Gör. Aliye OKGÜN

Ege Üniversitesi Hemşirelik Yüksekokulu Cerrahi Hastalıkları Hemşireliği Anabilim Dalı

ÖZET

Amaç: Bu çalışma Cerrahi Hastalıkları Hemşireliği intörn öğrencilerinin klinik uygulamayı değerlendirmeleri ve başarı durumlarını incelemek amacıyla planlandı.

Gereç ve Yöntem: Araştırma tanımlayıcı tiptedir. Araştırmanın evrenini, Ege Üniversitesi Hemşirelik Yüksekokulu'nda 2008- 2009 öğretim yılları arasında öğrenim gören 166 ve 2009-2010 öğretim yılları arasında öğrenim gören 155 öğrenci olmak üzere toplam 321 intörn öğrenci oluşturdu. Araştırma örneklemini; Cerrahi Hastalıkları Hemşireliği intörn uygulamasını değerlendiren 288 öğrenci oluşturdu. 303 öğrencinin akademik başarı durumları hesaplandı. İntörn uygulaması Anestezi ve Reanimasyon Yoğun Bakım Ünitesi, Genel Cerrahi, Kalp Damar Cerrahisi, Nöroşirürji, Ortopedi ve Üroloji kliniklerinde yürütüldü. Veri toplama formunda; uygulama süresine, fiziksel koşullara, iletişime, kullanılan formlara ve yapılan seminerlere ilişkin görüşler yer aldı. Verilerin analizi SPSS for Windows 13.0 ile yapıldı. Verilerin değerlendirilmesinde; sayı, yüzde ve ki-kare analizi kullanıldı.

Bulgular: Öğrencilerin %94.4'ü (n=272) uygulama süresini, % 94.1'i (n=271) ulaşım koşullarını, % 86.5'i (n= 249) iletişim becerilerini geliştirmeye katkısını, % 84.7'si (n=244) kullanılan formların uygunluğunu, %89.2'si (n=257) ise seminerlerin anlaşılabilirliğini yeterli olarak değerlendirdi. Öğrenciler 1-10 puan çizelgesi üzerinden teorik bilgi ve laboratuvar uygulamalarının uygulama ile uyumlu olma durumunu ve uygulamanın iletişim becerilerinin gelişimine katkısını değerlendirdi. Öğrenciler, teorik bilgi ve laboratuvar uygulamalarının uygulama ile uyumlu olma durumunu ortalama 7.64, iletişim becerilerinin gelişimine katkısını ortalama 8.02 olarak belirttiler. Öğrencilerin akademik başarı not ortalamasının 2008-2009 öğretim yılında 86.35, 2009-2010 öğretim yılında ise 86.34 olduğu belirlendi.

Sonuç: Bu araştırma sonucunda öğrencilerin büyük çoğunluğunun klinik uygulamayı yeterli olarak değerlendirdiği, akademik başarı durumlarının da bu durumla uyumlu olduğu belirlendi.

Anahtar Sözcükler: İntörn hemşirelik öğrencisi, klinik uygulama değerlendirmesi, cerrahi hastalıkları hemşireliği, entegre eğitim

ABSTRACT

Aim: This study was planed with the aim of investigating the surgical diseases intern nursing students' clinical practice evaluations and academic achievement.

Methods: The research is descriptive type. The study population consisted of 166 intern students who studied at Ege University School of Nursing 2008 - 2009 academic years and 155 intern students in the 2009-2010 academic years with a total of 321. The sample of the research consisted of 288 students who evaluated the surgical diseases nursing intern practices. The academic achievement status of 303 students was calculated. The intern practice is carried out in Anesthesiology Intensive Care Unit, General Surgery, Cardiovascular Surgery, Neurosurgery, Orthopedics and Urology clinics. The data collection forms consisted of the views about forms related with the practice period, physical conditions, communication and the seminars. The data were analyzed using SPSS 13.0 statistical program. Number, percentage and chi-square analysis was used.

Results: 94.4% of the students' (n = 272) were evaluated the practice period, 94.1% (n = 271) were evaluated the transport conditions, 86.5% (n = 249) as adequate, contribution to improving communication skills, 84.7% (n = 244) forms are used in compliance, 89.2% percent (n = 257) regarded as sufficient understanding of the seminars. The students executed the point theoretical knowledge and laboratory applications overlap condition and the contribution of practice to communication skills with the 1 to 10 pointed scale. Students practice the theoretical knowledge and laboratory practices coherent with the state average of 7.64, the average contribution to the development of communication skills, is indicated as 8,02. The academic success of students in 2008-2009 academic years was 86.35, it is determined to be 86.34 in 2009-2010 education year.

Conclusion: As a result of this research it is determined that the majority of the students evaluated the clinical practice as adequate and the status of success was also coherent with this situation.

Key Words: Intern nursing student, evaluation of clinical practice, surgical nursing, integrated education

GİRİŞ

Hemşirelik eğitimi teorik ve klinik uygulamalar ile bir bütünlük gösterir. Klinik ortam ve klinik uygulamalar hemşirelik mesleği için temel becerileri geliştirir, öğrencilerin öğrenmeleri için pek çok olanak sağlar. Klinik uygulamalar, hemşirelik eğitiminin bütünleyici ve en önemli parçalarından birisidir. Klinik deneyim öğrencilerin bilgilerini gerçek ortamda kullanmasını, psikomotor becerilerinin gelişmesini ve mesleki sosyalizasyonunu sağlar (Tosun ve ark. 2008).

Klinik uygulamalar, öğrencinin uygulamalar sırasında ulaştığı ve ulaşamadığı hedeflerin belirlendiği ve başarı düzeyinin ölçüldüğü alanlardır. Klinik performansın değerlendirilmesi sırasında öğrencinin deneyimlerinden elde ettiği öğrenimler ile var olan zorlukları aşabilme yeteneğini elde etmesi beklenir (Woolley ve ark. 1998). Öğrenimin hedefleri doğrultusunda seçilen klinik ortamlar öğrencilerin gelişimine olumlu katkıda bulunmaktadır. Klinik eğitimin öğrenim hedefleri doğrultusunda yapılmadığı, öğretim kurallarının dikkate alınmadığı durumlarda öğrencilerin deneme, yanılma yoluyla veya karşılaştıkları örnekleri taklit etme yolu ile öğrendikleri belirtilmektedir (Atalay ve Tel 1999).

Son yıllarda klinik uygulamaların daha verimli olabilmesi için farklı eğitim programlarının yaklaşımları uygulanması yaygınlaşmıştır. Bu eğitim programlarından biri de entegre eğitim modelidir. Bu çalışmanın yürütüldüğü Ege Üniversitesi Hemşirelik Yüksekokulu, 2004-2005 yılında entegre eğitim modeline geçmiştir. Entegre eğitim modelinde temel olarak ilgili konu alanları temel bilgi tutum ve becerilerini içerecek

şekilde sağlıktan hastalığa doğru yapılandırılmıştır. İntörn programının genel hedefi öğrenciye, ilk üç yılda edindikleri bilgi ve becerilerini, ilgili hastane ve kurumlarda uygulayarak güçlendirmelerini sağlamak, karar verme becerilerini geliştirmek ve mezuniyet öncesi mesleki deneyim kazanmalarına olanak sağlamaktır. Entegre eğitim modelinde cerrahi hastalıkları hemşireliği intörnlüğü; ilk üç yıllık mesleki dersleri başarı ile tamamlayan öğrencilere 7. ve 8. yarıyıda, cerrahi hemşireliğine yönelik gereken beceri ve deneyimi kazandırmak amacıyla beşer haftalık rotasyonlar halinde yapılan uygulamaları kapsamaktadır. Cerrahi hastalıkları hemşireliği intörnlük dersi 184 saat uygulama, 15 saat teoriden oluşmaktadır.

Bu çalışma sonuçları entegre eğitim modelinin ilk iki yıllık intörn öğrencilerin cerrahi hastalıkları hemşireliği klinik uygulamalarına yönelik düşüncelerinin belirlenmesi ve bu doğrultuda eğitim programında yeni stratejilerin kullanımı konusunda kaynak olacaktır.

Amaç: Bu çalışma Cerrahi Hastalıkları Hemşireliği dersi intörn öğrencilerin uygulamayı değerlendirmelerini ve akademik başarı puanlarını incelemek amacıyla planlandı.

GEREÇ VE YÖNTEM

Bu araştırma tanımlayıcı tiptedir.

Araştırmada şu sorulara yanıt arandı.

- Cerrahi Hastalıkları Hemşireliği intörn öğrencileri uygulamayı nasıl değerlendirmektedirler?
 - Cerrahi Hastalıkları Hemşireliği intörn öğrencilerinin başarı durumları nasıldır?
- Araştırmının evrenini; Ege Üniversitesi Hemşirelik Yüksekokulu 2008- 2009 öğretim yılında öğrenim gören 166 ve 2009-2010 öğretim yılında öğrenim gören 155, toplam 321 intörn öğrenci oluşturdu. Araştırma örneklemini; Cerrahi Hastalıkları Hemşireliği intörn uygulamasını değerlendiren 288 öğrenci oluşturdu. 303 öğrencinin akademik başarı durumları hesaplandı. Avrupa Birliği öğrenci değişim programları ya da farklı derslerden öğrencinin başarısızlığı nedeniyle evrenin tamamı örnekleme alınmadı.

Cerrahi Hastalıkları Hemşireliği dersi intörn uygulaması Anestezi ve Reanimasyon Yoğun bakım Ünitesi, Genel Cerrahi, Kalp Damar Cerrahisi, Nöroşirurji, Ortopedi ve Üroloji kliniklerinde yürütüldü. İntörn öğrenci 5 hafta süresince belirlenen bu kliniklerden her hangi birinde uygulamasını tamamladı. Uygulamanın hemen ardından değerlendirmeler yapıldı.

Ege Üniversitesi Hemşirelik Yüksekokulu Eğitim Komisyonu tarafından oluşturulan ve intörn öğrenci uygulama dosyasında yer alan formlar veri toplama kullanıldı. Veri toplama formunda; uygulama süresi, fiziksel koşullar, mesleki becerileri geliştirmeye olan katkısı, kullanılan formların uygunluğu ve kullanışlılığı, seminerlere ilişkin görüşler yer aldı. Fiziksel koşullar bölümünde giyinip-soyunma, beslenme ve güvenlik; mesleki becerilerini geliştirme bölümünde teorik bilgiyi kullanma, iletişim becerilerini ve psikomotor becerileri kullanma ve geliştirme; formların değerlendirilmesi

bölümünde uygulama alanına uygunluğu, teorik ders içeriği ile uyumu, anlaşılabilirliği ve kullanılabilirliği; seminerlere ilişkin bölümde konulara ayrılan süre, içerik ve anlaşılabilirlik değerlendirildi. Bu bölümlere ait değerlendirme üçlü likert (yeterli, kısmen yeterli, yetersiz) şeklinde yapıldı. Veri toplama formunda uygulamanın teorik bilgi ve laboratuvar uygulamaları ile örtüşmesini, iletişim becerilerine katkısını ve seminer konularının gelişimlerine katkısı yönünden kendilerini gördükleri seviyeyi işaretlemeleri için 0- 10 puan arasındaki çizelge kullanıldı (0: Hiç, 10: Çok).

Öğrencilerin akademik başarı durumları Ege Üniversitesi Hemşirelik Yüksekokulu İntörn yönergesine göre yapıldı. Buna göre öğrencinin akademik başarı notu hesaplanırken klinik sorumlu hemşiresinin verdiği notun %50'si, öğretim elemanının verdiği notun %50'si intörn uygulama ara sınav notunu belirler. Final sınavı, tüm cerrahi hastalıkları hemşireliği uygulamalarını kapsayacak şekilde sözlü olarak yapılır. Ara sınav notu ve final notu en az 60 olmak zorundadır. Final notu ve ara sınav notunun ortalaması başarı notunu gösterir.

Verilerin analizi SPSS for Windows 13.0 ile yapıldı. Verilerin değerlendirilmesinde; sayı, yüzde ve ki-kare analizi kullanıldı.

Araştırmanın yürütülebilmesi için Ege Üniversitesi Hemşirelik Yüksekokulu Etik Kurul'undan izin alındı. Öğrencilere araştırmanın amacı açıklanarak sözel izin alındı.

BULGULAR

İntörn öğrencilerinin uygulama süresini, uygulama alanının fiziksel koşullarını ve mesleki becerileri geliştirmeye katkısını değerlendirmeleri Tablo 1'de yer almaktadır. İntörn öğrencilerin %95.1'i (n=274) genel olarak uygulamaya ayrılan süreyi, %94.4'ü (n=272) uygulamaya çıkılan alanlar için ayrılan süreyi yeterli olarak değerlendirdi.

Uygulama alanlarının fiziksel koşullarına yönelik olarak; öğrencilerin %94.1'i (n=271) ulaşımı, %73.6'sı (n=212) giyinip-soyunma alanlarını, %40.6'sı (n=117) beslenme koşullarını, %83.7'si (n=241) güvenlik durumunu yeterli olarak değerlendirdi.

İntörn öğrencilerin %85.4'ü (n=246) uygulamanın teorik bilgileri kullanma ve geliştirmeye, %86.5'i (n=249) iletişim becerilerini geliştirmeye, %92.4'ü (n=266) psikomotor becerileri geliştirmeye katkısını yeterli olarak değerlendirdi.

Öğrenciler 0-10 puan çizelgesi üzerinden teorik bilgi ve laboratuvar uygulamalarının uygulama ile örtüşme durumunu, uygulamanın iletişim becerilerinin gelişimine katkısını ve psikomotor becerilerin gelişimine katkısını değerlendirdiler. Teorik bilgi ve laboratuvar uygulamalarının uygulama ile örtüşme durumunu ortalama 7.64 ± 1.66 , iletişim becerilerinin gelişimine katkısını ortalama 8.02 ± 1.65 , seminer konularının gelişime katkısını 7.76 ± 1.69 olarak belirttiler.

Tablo 1: İntörn Öğrencilerin Uygulama Süresi, Uygulama Alanlarının Fiziksel Koşulları ve Mesleki Becerilerini Geliştirmeye Olan Katkılarına İlişkin Değerlendirmeleri

Uygulama Süresi	Yeterli		Kısmen Yeterli		Yetersiz		Toplam	
	Sayı	%	Sayı	%	Sayı	%	Sayı	%
Genel olarak uygulamaya ayrılan süre	274	95.1	14	4.9	0	0	288	100
Uygulama alanları için ayrılan süre	272	94.4	16	5.6	0	0	288	100

Fiziksel koşullar								
Ulaşım	271	94.1	14	4.9	3	1.0	288	100
Giyinip- soyunma	212	73.6	47	16.3	29	10.1	288	100
Beslenme	117	40.6	84	29.2	87	30.2	288	100
Güvenlik	241	83.7	35	12.2	12	4.2	288	100
Mesleki becerileri geliştirmeye katkısı								
Teorik bilgileri kullanma ve geliştirme	246	85.4	40	13.9	2	0.7	288	100
İletişim becerilerini geliştirme	249	86.5	32	11.1	7	2.4	288	100
Psikomotor becerileri geliştirme	266	92.4	20	6.9	2	0.7	288	100

İntörn uygulaması kapsamında uygulama alanlarında rehberlik ve kayıt amacıyla geliştirilmiş olan formlar kullanılmaktadır. İntörn öğrencilerin kullanılan bu formlara yönelik değerlendirmeleri Tablo 2'de yer almaktadır. Öğrenciler formları; uygulama alanına uygunluğu %84.7 (n=244), teorik ders içeriği ile uyumu %86.5 (n=249), anlaşılabilirliği %87.8 (n=253), kullanılabilirliği %78.8 (n=227) oranında yeterli olarak değerlendirildiği belirlendi.

İntörn uygulaması kapsamında klinik uygulamanın yanı sıra seminer uygulaması da yapılmaktadır. Seminer uygulaması haftada bir gün üç ders saati olarak uygulanmaktadır. İntörn öğrencilerin seminer uygulamasına yönelik görüşleri Tablo 2'de görülmektedir. İntörn öğrencilerin %85.1'i (n=245) konulara ayrılan süreyi, %88.9'u (n=256) konuların içeriğini, %89.2'si (n=257) konuların anlaşılabilirliğini yeterli olarak değerlendirdi.

Tablo 2: İntörn Öğrencilerin Uygulama Alanlarında Kullanılan Formlara ve Seminerlere İlişkin Görüşleri

Uygulama alanı/Kliniklerde kullanılan formlar	Yeterli		Kısmen Yeterli		Yetersiz		Toplam	
	Sayı	%	Sayı	%	Sayı	%	Sayı	%
Formların uygulama alanına uygunluğu	244	84.7	38	13.2	6	2.1	288	100
Formların teorik ders içeriği ile uyumu	249	86.5	37	12.8	2	0.7	288	100
Formların anlaşılabilirliği	253	87.8	31	10.8	4	1.4	288	100
Formların kullanılabilirliği	227	78.8	52	18.1	9	3.1	288	100
Seminerlere ilişkin görüşler								
Konulara ayrılan süre	245	85.1	37	12.8	6	2.1	288	100
Konuların içeriği	256	88.9	31	10.8	1	0.3	288	100
Konuların anlaşılabilirliği	257	89.2	30	10.4	1	0.3	288	100

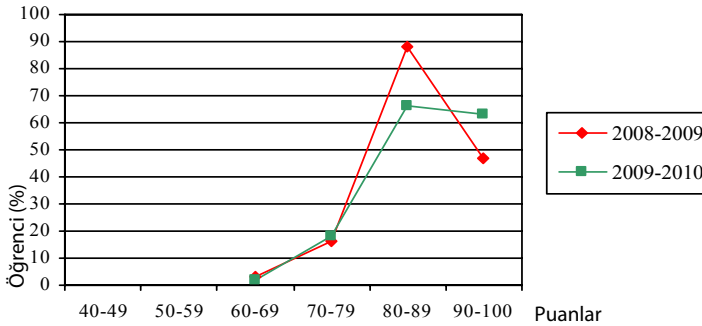
Bu araştırmada, toplam 303 öğrencinin akademik başarı notları değerlendirildi. Öğrencilerin notları incelendiğinde; 2008-2009 öğretim yılında öğretim elemanı not ortalamasının 85.97±6.7, hemşire not ortalamasının 90.23±7.3, final not ortalamasının 84.35±8.5, başarı not ortalamasının 86.35±6.0 olduğu, 2009-2010 öğretim yılında ise öğretim elemanı not ortalamasının 86.58±6.0, hemşire not ortalamasının 89.09±10.38, final not ortalamasının 84.95±9.0, başarı not ortalamasının 86.34±6.8 olduğu belirlendi.

Öğrencilerin başarı not ortalamalarının hem 2008-2009 öğretim yılında hem de 2009-2010 öğretim yılında nöroşirurji kliniğinde en yüksek olduğu görüldü (Tablo 3).

Tablo 3: Öğrencilerin Kliniklere ve Yıllara Göre Akademik Başarı Durumları

Klinikler	2008-2009 Öğretim Yılı				2009-2010 Öğretim Yılı			
	Öğretim Elemanı Not Ortalaması	Hemşire Not Ortalaması	Final Not Ortalaması	Başarı Ortalaması	Öğretim Elemanı Not Ortalaması	Hemşire Not Ortalaması	Final Not Ortalaması	Başarı Ortalaması
Anestezi	85,91	83,06	90,65	87,65	85,39	79,48	86,46	86,07
Genel Cerrahi	83,48	90,35	84,09	85,61	85,44	90,65	84,82	86,00
Kalp Damar Cerrahisi	85,43	92,00	78,93	83,93	89,05	92,16	83,40	87,50
Ortopedi	90,29	93,41	85,70	89,04	88,33	94,23	88,14	85,71
Nöroşirurji	90,12	92,45	91,75	91,66	86,95	87,86	85,43	90,13
Üroloji	80,34	88,78	75,52	80,10	83,63	92,00	81,05	81,27
Toplam	85,97	90,23	84,35	86,35	86,58	89,09	84,95	86,34

Öğrencilerin 2 yıllık akademik başarı not dağılım eğilimi grafik 1'de görülmektedir. Buna göre her iki yılda da öğrencilerin büyük çoğunluğunun akademik başarı not eğiliminin 80-89 arasında olduğu görüldü.



Grafik 1: Not Dağılım Aralığına Göre Öğrencilerin Akademik Başarı Durumları

TARTIŞMA

Hemşirelik eğitiminde klinik uygulamalar büyük önem taşımaktadır. Klinik uygulamaların daha verimli olması amacıyla intörn eğitim programı uygulanmaktadır. İntörn eğitim programında yer alan Cerrahi Hastalıkları Hemşireliği intörn uygulamasını değerlendirmek amacıyla planlanan bu çalışmada öğrencilerin büyük çoğunluğu uygulamayı yeterli olarak değerlendirdi. Bu sonuç Gümral ve Çoşar'ın (2006) yaptıkları, intörn öğrencilerin çoğunluğunun (%67.8) uygulama alanlarını yeterli olarak değerlendirildiği çalışma bulgusuyla benzerlik göstermektedir. Erenel ve arkadaşlarının (2008) yaptıkları çalışmada da intörlük uygulaması öncesi olumsuz görüş bildiren öğrencilerin görüşlerinin olumlu yönde değiştiği ve öğrencilerin tamamının intörlük uygulamasının gerekli ve çok yararlı

olduğu konusunda görüş bildirmişlerdir. İntörn uygulamasının yer aldığı farklı bir çalışma sonucunda da öğrenciler kendilerini %90 ve üzerinde mesleki becerilerinin bu uygulamayla arttığını bildirmişlerdir (Orak ve ark. 2008)

Öğrencilerin kuramsal bilgilerini geliştirmenin yanı sıra uygulamada karşılaştıkları sorunları ve yetersizlikleri tartışma olanağı vermesi nedeniyle klinik uygulamada seminer sunumları önemlidir. Hemşirelik eğitiminde teorik bilginin uygulamalarda kullanılması ve geliştirilmesi önemli bir noktadır. Bu çalışmadaki intörn öğrencilerin büyük çoğunluğu (%80) teorik bilgiyi uygulamada kullanabildiklerini bildirdi. Entegre eğitim modelinin, öğrencilerin öğrenmelerine olumlu katkısı olduğunu düşündüren sonucun benzerlik gösterdiği farklı çalışmalarda bulunmaktadır. Kyrkjebo ve Hage'nin (2004) hemşirelik öğrencileri ile yaptığı odak grup çalışmasında, öğrenciler uygulama ile teorik arasında boşlukların olduğunu ifade etmişlerdir. Uygulama ve teorik arasındaki boşlukların ancak öğretim programının değiştirilmesiyle doldurulabileceği belirtilmiştir. Sağlık bakımında ve profesyonel sağlık eğitiminde kültürel değişim gereksinimlerini karşılayabilecek, yansıtma, açık fikirlilik, bireysel ve kurumsal değerlerle örtüşen, öğrenmeyi artırıcı öğretim modellerinin geliştirilmesi gerekliliği sonucuna varılmıştır. Tosun ve ark. (2008) yaptıkları çalışmada da intörn eğitim programının öğrencilerin mesleki yeterliklerinin artmasını sağladığı, kendilerini daha yeterli, güvenli ve mesleğe hazır hissetmelerine yardımcı olduğu belirlenmiştir. Özhan Elbaş ve ark. (2010) yaptıkları çalışmada ise, cerrahi hemşireliği klinik uygulamalarında yardımcı olmak üzere öğrencilere klinik becerileri kapsayan bir rehber verilmiştir. Bu rehber ile öğrenciler klinikte yapılan uygulamaların öğrenmelerine katkısının olduğu (%28.4), eksik uygulamaları yapmalarına yardımcı olduğu (%25.7) ve rehberi kullanırken zorluk yaşamadıklarını (%45.9) saptamışlardır. Klinik rehberler öğrenciler için yol göstericidir. Bu çalışma sonuçlarına göre entegre eğitim modelinde kullanılan formların öğrencilerin öğrenme sürecinde olumlu katkısı olduğunu düşündürmüştür.

Bu çalışmadaki örneklem grubunun Cerrahi Hastalıkları Hemşireliği uygulamasında yer alan seminer sunumlarını yeterli olarak değerlendirmesi seminer sunumlarının amacına ulaştığının göstergesi olarak düşünülebilir.

Mesleki sosyalizasyonun sağlanması ve iletişim becerilerinin geliştirilmesi, hemşirelik mesleği açısından diğer önemli bir noktadır. Öğrencilerin büyük çoğunluğu (%86.5) intörn uygulamasının, iletişim becerilerinin gelişimine katkı sağladığını belirtti (Tablo 1). Uygulamanın iletişim becerilerine katkı düzeyi 7.9 (0- 10) olarak belirlendi, bunun aynı zamanda meslek sosyalizasyonun sağlanmasına da katkı sağlayacağı düşünüldü. Hemşirelik insan ilişkileri üzerine temellenmiş bir meslektir. Bakımın temel öğelerinden biri olan empati kurma ile hemşirelik bakım sürecinin etkinliği hemşirenin diğer bireylerle etkin iletişim kurma yeteneğine bağlıdır. Profesyonel hemşirelikte büyük önemi olan bu becerilerin geliştirilmesi öncelikle okul eğitimi sırasında sağlanabilir. Farklı bir araştırmada entegre eğitim programında öğrenim gören hemşirelik öğrencilerin empatik eğilim düzeyleri orta derecenin üzerinde olduğu ve yıllara göre artış gösterdiği belirlenmiştir (Sabancıoğulları ve ark. 2007).

Klinik ortamlardaki uygulamalar sırasında hasta, öğrenci, eğitici ve kontrol edilemeyen bir çevrenin varlığı değerlendirme sürecini güçleştirmektedir (Woolley ve ark. 1998). Klinik uygulamaların etkili bir biçimde değerlendirilmesi hemşirelik eğitimcilerinin önemli bir sorunudur. Hemşireliğe uygun amaç ve fonksiyonların açık bir biçimde tanımlanmaması objektif yöntemler ile değerlendirme yapma olanağını azaltmaktadır (Gibbons ve ark. 2002). Etkili bir klinik değerlendirme için klinik uygulama öncesinde yeterli bilgilendirme, farklı ve objektif değerlendirme yöntemlerinin kullanılması, öğrenci anksiyetesini azaltan ve hemşire-öğrenci etkileşimini olumlu yönde destekleyen kontrollü bir çevre gereklidir (Cimete 1998).

Klinik uygulamaya yönelik değerlendirmelerin doğrudan bir gözlemci ile klinik uygulamalar sırasında yapılması önerilmektedir (Eskimez ve ark. 2005, Woolley ve ark. 1998). Bu gözlemci öğretim üye/elemanlarının yanı sıra uzman hemşirelerde olabilir. Erenel ve arkadaşlarının (2008) yaptığı çalışmada hemşirelerin büyük bir bölümünün kendilerini öğrenci eğitiminde sorumlu olarak gördüğü belirlenmiştir. Bayık ve Altıntop (1999) hemşirelerin %73.82'sinin klinik eğitime katkıda bulduklarını ifade ettiklerini belirlemiştir. Bu çalışmayı oluşturan örneklem grubundaki öğrenciler birlikte çalıştıkları öğretim üye/elemanı ve hemşireler tarafından değerlendirilmiştir. Öğrencilerin klinik uygulamaları yeterli bulması onların akademik başarı durumlarının yüksek olması ile örtüşmektedir.

Cimete'nin (1998) yapmış olduğu öğrenci öğretim elemanı etkileşimine yönelik kantitatif çalışmasında öğrencilerin tümünün, uygulama alanlarında öğretim elemanlarının öğrencilerle birlikte olmamasının, değerlendirmelerde yanılığa yol açtığını ifade ettikleri belirlenmiştir. Değerlendirmeler sırasında bakım planlarının ve hasta başı vizitlerinin göz önüne alındığı ifade edilmiştir. Yine aynı çalışmada öğrencilerin yarısı uygulama alanlarında öğretim elemanları ile çalışmanın, kendilerinde gerginlik yarattığını, öğretim elemanı olmayan ortamlarda daha rahat hasta bakımı verdiklerini ifade etmişlerdir. Aynı çalışmada öğrenciler, uygulamalı derslerin sonunda sınıfta sözlü sınav ile yapılan değerlendirmelerin, objektiflikten uzak ve uygulamanın anlamı ve amacı ile tutarlı bulmadıklarını belirtmişlerdir.

SONUÇ VE ÖNERİLER

Entegre eğitim modeli kapsamında ilk kez gerçekleşen intörn eğitim programında yer alan Cerrahi Hastalıkları Hemşireliği intörn uygulamasını değerlendirmek amacıyla planlanmış olan bu araştırma sonucunda, öğrencilerin büyük çoğunluğunun klinik uygulamaları yeterli olarak değerlendirdiği ve akademik başarı not ortalamalarının yüksek olduğu belirlendi. Cerrahi Hastalıkları Hemşireliği İntörn programının öğrencilerin mezuniyet öncesi mesleki deneyim kazanmalarına olanak sağladığı görüldü. Bu sonuçlara göre hemşirelik eğitiminde öğrenciyi klinik ortamda aktif olmasını sağlayacak entegre eğitim modeli gibi eğitim programlarının yaygınlaştırılması önerilebilir.

KAYNAKLAR

- Atalay M, Tel H. (1999) Gelecek yüzyılda hemşirelikte lisans eğitiminin vizyonu. Cumhuriyet Üniversitesi Hemşirelik Yüksekokulu Dergisi, 3 (2): 47-54.
- Bayar K, Çadır G, Bayar B. (2009) Hemşirelik öğrencilerinin klinik uygulamaya yönelik düşünce ve kaygı düzeylerinin belirlenmesi. TAF Prev Med Bull, 8(1):37- 42.
- Bayık A, Altıntop N. (1999) Hemşirelerin öğrencilerin klinik eğitimlerine yardım etme ve katılma istekleri ve bunu etkileyen etmenlerin incelenmesi. VII. Ulusal Hemşirelik Kongresi Bildiri Özet Kitabı, Erzurum s.74.
- Cimete G. (1998) Öğrenci öğretim elemanı etkileşimine yönelik kantitatif bir çalışma. C.Ü.Hemşirelik Yüksekokulu Dergisi, 2(1).
- Erenel A Ş, Dal Ü, Kutlutürkân S, Vural G (2008) Hemşirelik dördüncü sınıf öğrencilerinin ve hemşirelerin intörlük uygulamasına ilişkin görüşleri. Sağlık Bilimleri Fakültesi Hemşirelik Dergisi 16–25
- Eskimez Z, Alparslan N, Öztunç G ve ark. (2005) Hemşirelerin Adana Sağlık Yüksekokulu öğrencileri ve öğretim elemanlarının klinik uygulamalarına ilişkin görüşleri. Anadolu Hemşirelik Bilimleri Dergisi / Journal Of Anatolia Nursing And Health Sciences, 8 (3).
- Gibbons S W, Adamo G, Padden D, ve ark. (2002) Clinical evaluation in advanced practice nursing education; Journal of Nursing Education. 41 (5).
- Gümral N, Coşar F. (2006) Ebelik ve hemşirelik son sınıf öğrencilerinin okul-hastane işbirliği ile ilgili görüşlerinin değerlendirilmesi. SDÜ Tıp Fakültesi Dergisi, 13: 21- 24.
- Kyrkjebø JM, Hage I. (2005) What we know and what they do: nursing students' experiences of improvement knowledge in clinical practice. Nurse Education Today 25, 167–175
- Orak S, Orhan H, Ağırman Ö, Özgürce B (2008) Hemşirelik-ebelik eğitiminde Süleyman Demirel Üniversitesi örneği: Isparta Sağlık Yüksekokulu intörn öğrencilerinin klinik sahada entegre uygulaması ile ilgili bilgi ve tutumları. SDÜ Tıp Fak.Derg, 15 (3), 11-16
- Özhan Elbaş N, Bulut H, Demir SG, ve ark. (2010) Nursing students'opinions regarding the clinical practice guide. Procedia Social and Behavioral Sciences 2162–2165
- Sabancıoğulları S, Kelleci M, Doğan S, ve ark. (2007). Entegre eğitim programında öğrenim gören hemşirelik öğrencilerinin empatik eğilim düzeylerinin yıllara göre incelenmesi. C.Ü. Hemşirelik Yüksekokulu Dergisi, 11 (2)
- Tosun N, Oflaz F, Akyüz A, ve ark. (2008) Hemşirelik Yüksekokulu öğrencilerinin intörn eğitim programından beklentileri ile program sonunda kazanım ve önerilerinin değerlendirilmesi. Gülhane Tıp Dergisi, 50: 164- 171.
- Willes LL, Bishop JF. (2001) Clinical performance appraisal; Renewing graded clinical experience. Journal of Nursing Education. 40 (1).
- Woolley GR, Bryan MS, Davis JWA. (1998) Comprehensive aproach to clinical evaluation. Journal of Nursing Education. 37(8)