



Süleyman Demirel Üniversitesi Sosyal Bilimler Enstitüsü Dergisi Yıl: 2019/3, Sayı:35, s.1-28
Journal of Süleyman Demirel University Institute of Social Sciences Year: 2019/3, Number:35, p. 1-28
Alınış /Received: 30.04.2019 Kabul/Accepted: 11.10.2019 Online Yayın/ Online Published: 18.10.2019

KAYNAK GÖSTER: Yiğit, H. H., Sezgin, A. (2019). TÜRKİYE'DE MİLLETVEKİLİ GENEL SEÇİMLERİ ÜZERİNE BİR MEKÂNSAL BAĞIMLILIK ANALİZİ. Süleyman Demirel Üniversitesi Sosyal Bilimler Enstitüsü Dergisi, (35), 1-28.

TÜRKİYE'DE MİLLETVEKİLİ GENEL SEÇİMLERİ ÜZERİNE BİR MEKÂNSAL BAĞIMLILIK ANALİZİ

Hasan Hüseyin YİĞİT¹
Aykut SEZGİN²

ÖZET

Siyaset kavramı içerisinde demokrasinin varlığını sürdürdüğü toplumlarda başa gelecek olan idareciler bireylerin iradeleri sonucunda belirlenmektedir. Bu durumun bir sonucu olarak da bireylerin karar verme sürecinde iller ve bölgeler bazında komşuluk ilişkilerinden etkilenip etkilenmediği sorusu geçmişten bu yana zihinlerde var olmuştur. Bu bağlamda yazımı gerçekleştirilen bu çalışmada mekânın siyasetle olan ilişkisine değinilmiştir. Araştırmada, 2000-2015 dönemleri arasında gerçekleşen milletvekili genel seçimleri ele alınmıştır. Bu kapsamda öncelikli olarak iller arası mekânsal ağırlıklandırma ve komşuluk matrisi hesaplanmıştır. Bu sayede mekânsal olarak illerarası etkilenme seviyeleri ölçülmüştür. Mekânsal etkileşim düzeylerinin ölçülmesinde Moran'ın I ve Geary'nin C testlerinden faydalanılmıştır. Bu bağlamda global ve yerel düzeyde illerin etkileşim düzeyleri belirlenmiştir. Yapılan araştırma sonucunda ise seçmen iradesinin yerel ve global düzeyde mekânsal farklılıklardan ve komşuluk düzeylerinden belirli seviyede etkilendiği sonucuna varılmıştır.

Anahtar Kelimeler: Mekânsal Otokorelasyon, Genel Seçimler, Seçmen Tercihleri

AN ANALYSIS OF SPATIAL DEPENDENCE ON PARLIAMENTARY ELECTIONS IN GENERAL IN TURKEY

ABSTRACT

In the concept of politics, the administrators who will cope with the existence of democracy are determined by the will of the individuals. As a result of this situation, the question of whether individuals are affected by neighborhood relations on the basis of provinces and regions in the decision-making process has existed in the minds since the past. In this study written in this context, the relation of space with politics is mentioned. In the study, the general elections of the deputies between 2000 and 2015 were discussed. In this context, spatial weighting and neighborhood matrix were calculated primarily among the provinces. In this way, interregional levels of interrelationship were measured spatially. Moran's I and Geary C tests were used to measure the levels of spatial interaction. In this context, the interaction levels of the provinces are determined at the global and local levels. As a result of the research, it is concluded that the voter will is affected from the spatial differences and neighborhood levels at local and global level.

Keywords: Spatial Autocorrelation, General Elections, Voter Preferences

1. MEKÂNSAL BOYUTTA SİYASAL KATILIM

¹ Hasan Hüseyin Yiğit, hhyigit@outlook.com.tr, <https://orcid.org/0000-0001-9787-4377>

² Aykut Sezgin, SDÜ - İİBF, aykutsezgin@sdu.edu.tr, <https://orcid.org/0000-0001-7039-8032>

Siyaset kavramı, beşeri ilişkileri içinde barındıran toplumsal iletişim düzeyinde ele alındığında bireylerin buldukları mekânsal ve fiziki ortam çerçevesinde birbirleri arasında var olan çoklu ilişkileri ifade etmektedir. Burada ifade edilen çoklu ilişkiler olgusu ile bireylerin sosyal yaşamdaki ilişkilerinde almış oldukları tüm siyasi, ekonomik, yönetim mekanizması, dinsel olgular ve adalet duygusunun varlığı gibi belli başlı davranış şekilleri anlatılmaktadır. Siyasal katılım kavramı siyasi mevzulara yönelik olarak uzaktan veya siyaset kurumunun içerisinde aktif olarak yer almaya kadar geniş düzeyli bir çeşitliliğe sahiptir. Toplumun bir araya getiren bireylerin siyasal anlamdaki tercihlerinin bir ürünü olarak ortaya çıkan siyasal katılımların üzerinde sosyolojik düzeyde, psikolojik düzeyde ve sosyo-ekonomik düzeyde pek çok etki eden faktör bulunmaktadır (Tatar, 2003: 332-334).

İnsanoğlunun geçmişinden bugüne kadar gerek ferdi olarak olsun gerekse teşkilat yapısı çerçevesinde olsun politikaya yönelik yakınlık beslemesi bilinen bir gerçektir. Bireylerin zaman ve mekân fark etmeksizin siyaset kurumuna bu derecede ilgi ve alaka beslemelerinin temelinde ise birçok faktör yer almaktadır. Belli başlı şekilde bu faktörleri özetlemek gerekirse; bireylerin veya çıkar gruplarının kendilerine esas olarak fayda sağlamak amacıyla siyasette yer edinme çabalarının olması biçiminde düşünülebilir. Bu anlamda siyasette aktif rol almalarının da vasıtasıyla olay örgüsü çerçevesinde kendilerine göre bir takım nedensellik ilişkisi kurarak oluşacak duruma göre vaziyet almaları öngörülebilir bir gerçekliktir. Yine benzer şekilde aynı meslek grubuna veya iş koluna sahip kişilerinde siyasette yer almaları mümkündür. Bu tür kesimin siyasette yer almasının ana maksadı ise siyasal düzeyde yeni ve farklı ortamlara dâhil olarak gerek ulusal düzeydeki gerekse küresel düzeyde meydana gelen olaylar karşısında fikir alışverişinde bulunmak ve yeni yaklaşımlar getirmek maksadıyla dâhil olmalarıdır. Bir diğer katılma biçimi ise bireylerin tamamıyla kendi kültür ve bilgi donanım seviyelerini artırarak hem yakın çevrelerine yönelik hem de kendi iç dünyalarına yönelik olarak psikolojik düzeyde doyumluk hissini yakalayabilmek için yapılan katılma şeklidir. Katılma şekillerinin nedenlerini üzerine koyarak daha da artırmak muhakkak ki olasıdır. Zira bireylerin daha da farklı şekilde katılmaya yönelik sebepleri bulunabilmektedir (Öztekin, 1993: 193-194).

Bir yerde veyahut bölgede, meydana gelmekte olan siyasal düzeyli davranışlar, eğilimler, fiili katılımlar ve bunlara neden oluşturacak şekilde ortaya çıkan mekânsal anlamdaki ince ayırım değişkenlikleri muhakkak ki siyasal coğrafyanın içerdiği konular dâhilinde ele alınır ve değerlendirilir. Zira coğrafya biliminin alt ana kollarından beşeri coğrafya çatısı altında kümelenen bilim dalları içerik ve kapsam yönünden var olan duruma bütüncül bir şekilde bakma gereği hissederek araştırırlar.

Siyasi coğrafya bağlamında, oluşan farklı görüş ve bakış açıları irdelenirken fiziksel yapı, toplumsal yapı, iktisadi yapı, kültürel yapı, sosyal yapı, inanç yapısı, etnik-köken yapısı, yerleşim yapısı ve eğitim yapısı gibi pek çok türde farklı parametre düzeylerinin etkilerinden bahsedilebilmektedir. Buna bağlı olarak

siyasal anlamdaki davranış şekillerinin ve devamında ortaya çıkan siyasal katılım düzeylerinin hangi evrelerde hangi değişkenlere bağlı olarak farklılıklar ortaya koyduğunu belirlemede ise mekânsal düzeyli olarak verilerin tasniflenerek incelenmesi gerekir. Ancak bu inceleme yapılırken dikkat edilmesi gerekli olan en önemli unsur ise zaman, mekân ve değişkenlerin birbirleri arasındaki ilişki bütünselliğinin net bir şekilde ve nesnel olarak verilmesi durumudur. Çünkü zamanın içerisinde somut olarak kendisine yer edinen mekân olgusu, içerisinde barındırdığı varsayımları kendine göre şekillendirerek ortaya koymaktadır.

Siyasal katılmayı etkileme kriteri bakımından bireylerin diğer bireylerden farklı olarak değişik seviyelerdeki sosyo-kültürel yapıları ve bu sosyo-kültürel düzeyi belirlemedeki ana etkenler siyasal katılmanın ölçütünü ortaya koymaktadır. Aile yapısı, gelir seviyesi, eğitim düzeyi, meslek yapısı, cinsiyet türleri ve mekânın etkisi gibi pek çok etken siyasal katılma düzeyinin derecesini vermektedir (Aydın, 2011: 173).

Ailenin, çocuğun kişisel yapısını oturmasına yönelik olarak mühim bir etkisi var olmaktadır. Bu düşünce yapısıyla hareket edildiği takdirde özellikle ebeveynlerin eğitim seviyelerinin çocuğun gelecekteki siyasal ilgi düzeyini belirlemede de çok önemli bir tesiri olacağı yadsınamaz bir gerçektir. Günümüz dünyasında gelir seviyesinin ne denli bir yapıya sahip olduğu da siyasal katılmaya olan ilginin belirlenmesinde önemli kriterler arasında sayılmaktadır. Zira gelir seviyesi ile siyasal eğilimler genellikle doğru orantılı bir seyir izlemektedir. Eğitim düzeyinin ne seviyede şekilleneceği siyaset sahnesi açısından önem teşkil eden bir unsur olmaktadır. Çünkü siyasal olaylar ve gelişmeler karşısında bireylerin eğitim düzeylerine dayanarak çıkarımda bulunabilmeleri ve sorgulayabilmeleri daha kolay olmaktadır. Bu vesileyle eğitim ile siyasal katılım arasında doğrusal bir ilişki olduğundan bahsedilebilir. Siyasal katılım düzeyini derinlemesine etkileme gücüne sahip olarak ortaya çıkan meslek şekilleri bir bakıma temel etkenlerden birini oluşturmaktadır. Zira bireylerin hangi iş kolunda buldukları, mesleki özelliklerine göre gelirlerinin ne seviyede olduğu meslekleri ile ilintili olmaktadır. Yine mesleki yapılarının yanında iş çevrelerinin yapısı da bireylerin siyaset dünyasına katılmalarında önem teşkil eden bir unsur olarak kendisini hissettirmektedir. Bu bağlamda en etkin siyasal katılım düzeyinin serbest meslek kollarında yaşandığını da yine belirtmek gerekir. Serbest meslek kolları içerisinde ise avukatlık mesleği siyasal katılım noktasında kendisini hissettirmektedir. Cinsiyet etkisi özellikle kadının doğurma işlevini üstlenmesinden dolayı siyasal katılım noktasında bir nebze de olsa geride tutan bir unsur olarak ortaya çıkarmaktadır. Ancak belirtmekte fayda olacaktır ki günümüzde bu etken bir ölçüde azalma eğilimi göstermeye başlamıştır. Siyasal katılımı son olarak etkileyen ölçüt ise mekânsal özelliklere bağlı olarak değişim gösteren unsurlar olarak görünmektedir. Şehirlerde veya kırsal kesimde ikamet eden bireyler arasında muhakkak ki siyasal katılıma yönelik ilgi farklılıkları ortaya çıkmaktadır. Şehirlerde, bireylerin siyaset arenasında bulunmaları daha bağımsız şekilde gerçekleşirken; kırsal kesimlerde bu durum biraz daha farklılık arz ederek toplumsal münasebetlere bağlı olarak değişir (Kışlalı, 2006: 223-224).

Bahsi geçen değişimlere ek olarak siyasal katılım noktasında oranlamalar ülkelere göre, bölge farklılıklarına göre ve dahi devletlerdeki seçimler arasındaki farklılıklara göre bile değişmektedir. Zira bir ülkedeki yapılacak olan seçimin ehemmiyeti o seçime gidilen süreçte ve sonrasında dönemde siyasal katılım düzeyini etkiler. Böylece mekânsal değişkenliklere bağlı olarak seçmenlerin veyahut siyasete ilgi duyan bireylerin hükümet yapısının yönetişine göre katılmalarını aktif olarak etkilemektedir (Özözen Kahraman, 2007: 72-74).

1.1. Türkiye’de Siyasal Katılımın Mekânla İlişkisi

Siyasal katılım düzeyinde gerçekleşen seçmen hareketleri, devleti oluşturan bireylerin seçim süreçlerinde siyaset makamının meydana getirdiği ortam ile beraber çevreninde etkisiyle vücut bularak seçimlere yönelik olarak oluşan siyasal düzeydeki tavır ve tutumlardır. Seçmenler bu davranış şekillerini seçimlere katılım sağlama yoluyla veya katılmama yoluyla belirtebilecekleri gibi seçimlere katılım sağladıkları noktada da ortaya koyacakları tercihleri vasıtasıyla da yansıtabilmektedirler. Bunun yanında seçimlere aktif olarak katılım göstermelerine rağmen gerek mevcutta bulunan siyasi aktörleri benimseyememe gerekse adı geçen siyasi aktörleri belirli açılardan zayıf bulmalarından kaynaklı olarak sandık başına gittiklerinde seçimsiz kalarak (oy tercihinde bulunmayarak) reaksiyon göstermeleri de mümkün olabilmektedir. Siyasal katılım noktasında gün yüzüne çıkan bir diğer seçmen hareketi ise yapılan seçimlere katılım sağlamama noktasında gerçekleşmektedir. Seçmenler sergilemiş oldukları bu tavırları ile mevcuttaki siyasal modeli kendilerine benimseyememiş ve bunun bir sonucu olarak sandık başına gitmeyi reddetmiş olabileceklerdir. Seçmenler ortaya koymuş oldukları tüm bu tercihlerini seçim sürecinde sergileyebildikleri gibi seçim ertesinde de sergilemeye devam edebilmektedirler (Kiriş, 2005: 14-15).

Bilindiği üzere mekânsal ölçütte siyasal katılım konusu ele alındığında bahsi geçen en önemli varsayım kent ve kırsal ayrımı olarak göze çarpmaktadır. Özellikle kentlilik düzeyi göz önünde bulundurularak katılım düzeyindeki bu ayrım belirgin şekilde daha da açık olarak ortaya çıkmaktadır. Zira daha önce de belirtildiği üzere ananevi hayat görüşünün hâkim olduğu bölgelerde yaşayan vatandaşlar ile çağın getirdiği devinime ayak uydurmayı daha rahat başarabilen ve insan bağlamında demografik dağılım olarak daha sofistike bir yapıya sahip olan şehirlerde siyasal düzeydeki davranış tiplerini farklılıklar arz eder ve siyasal noktada değişkenlikler oluşturur (Akıncı, 2014: 310-311).

Siyasal katılım ölçütünde ortaya çıkan seçmen davranışlarının gerçekleşmesiyle makro düzeyde bir siyasal tercih meydana gelmektedir. Seçmenlerin tercihlerini ortaya koymaları sonucunda oluşan ulusal düzeydeki bu seçimler toplumsal açıdan irdelendiğinde sorunlar veya ihtiyaçlar bağlamında bireylerin sergileyecekleri davranışa göre şekillenecektir. Şöyle ki; bireyler o günün siyasal şartları göz önünde bulundurularak hangi meselelerin deva bulmasını istiyorlarsa siyasi aktörlerinde o bağlamda bir çalışma içerisinde olmalarını ve buna bağlı olarak tercihlerini ortaya koyacaklarının mesajını verebilmektedirler (Çaha, 2008: 44).

Türkiye’de, siyasal katılım noktasında gerçekleşen seçmen davranışlarının cumhuriyet tarihi boyunca gösterdiği eğilimlere bakıldığı zaman özellikle çok partili hayata geçilmesi ile beraber dönemsel olarak farklılıklar arz ettiği görülmektedir. Çok partili dönemin başlamasıyla beraber bir tarafta kendi içerisinde belirli dinamiklerini oturtmakta olan Cumhuriyet Halk Partisi, diğer tarafta ise kurulma aşamasını henüz tamamlamakta olan ve toplumun nispeten daha geniş ve farklı düzeylerinin birleşimiyle oluşan Demokrat Parti şeklinde iki farklı oluşum var olmuştur. Bu dönemde seçmenler tercihlerini genel olarak Demokrat Parti’den yana tecelli ettirmişlerdir. 12 Eylül Askeri Müdahalesi sonucu oluşan yeni siyasal düzende ise seçmen davranışları daha da farklılık arz eder hale gelmiştir. Çünkü kendi içerisinde belirli kesimleri temsil ettiği aşikâr olan siyasi oluşumlar dahi bölünmeler göstermiştir. Sonuç olarak ise ulusalcı, milliyetçi, liberal, dinsel veya etnik kökeni temsil ettiğini beyan eder tarzda pek çok siyasi oluşum ortaya çıkmıştır ve seçmen tercihleri de buna bağlı olarak farklılıklar arz eder hale gelmiştir (Akgün, 1999: 63-64). Öyle ki 1990’lı yıllarda siyasal alternatiflerin fazlalığına bağlı olarak seçmen tercihlerindeki farklılıklar neticesinde koalisyonlar meydana gelmiştir.

2. TÜRKİYE’DE SEÇMEN DAVRANIŞLARININ MEKÂNLA BAĞLANTISI VE BÖLGELER BAZINDAKİ EĞİLİMLER

Bireyler açısından karar alma süreci hayatın her evresinde zihinsel fonksiyonların işlenerek ortaya çıkarılması şeklinde gerçekleşir. Politik bir bakış açısıyla da konu irdelendiğinde seçmenler açısından karar alma süreci, önlerine gelecek olan farklı düzeyli alternatifler çerçevesinde kendilerine göre belirledikleri kıstasları layıkıyla yerine getirebilecekleri inancında oldukları bir süreci oluşturmaktadır (Bayrakdaroğlu, Uzun & Özkoç, 2016: 908). Seçim süreçlerinde, karar vericilerin yani seçmenlerin vermiş oldukları kararların ortaya çıkardığı sonuçları anlamlandırabilmek demokrasiye işlerlik kazandırılması bakımından önemlidir (Gül, Cansever & Turhan, 2015: 226).

Seçimler ve seçimlere bağlı olarak ortaya çıkan seçmen davranışları kendi içerisinde çok geniş tabana yayılmış olan bir araştırma sahasıdır. Zira küresel düzeyde her geçen gün demokrasi varsayımının gelişmesi ve genişlemesiyle birlikte siyaset özelinde seçimler ve seçmen davranışları da önemli ölçüde tesir düzeyine gelmeye başlamıştır (Akgül, 2013: 2). Seçmen davranışlarının bu denli önem arz edecek şekilde incelenmesinde siyaset, sosyoloji ve psikolojinin yüksek oranlı etkisi vardır.

Seçmen davranışları ve bununla bağlantılı olarak siyasal düzeydeki katılmayı etkileyen önemli bir parametre mekânsal düzeydeki yerleşim yerleridir. Zira mekânsal yerleşimler bireyler açısından hayatlarını idame ettirdikleri sahalardan olarak ortaya çıkmaktadır. Bundan dolayı da siyasal anlamda bulunan fiziki mevki veya bölge, kent ve kırsal ayrımından dolayı bireylerin tercihlerinde önemli bir etki düzeyi ortaya koymaktadır (Temizel, 2012: 104-105). Siyasal düzeyde ortaya çıkan çekişmeler de esasen burada bahsi geçen yere veya toprak parçasına hükmedebilme yarışı olarak gerçekleşmektedir. Bu noktada özellikle belirtilen

toprak parçası bulunduğu yerin mekânsal çerçevedeki özelliklerine göre yerel olabileceği gibi merkezi yönetim mekanizması çerçevesinde de oluşabilmektedir (Tunçer, 2017: 33). Ayrıca ülkeler açısından üzerlerinde bulunmuş oldukları topraklar, gelişigüzel bir kara parçaları olmalarının ötesinde var olan toprak bütünlüğünü koruyabilmeleri bakımından siyasal düzeyde bağımsızlığını ve ekonomik anlamda da zenginlik ve refah seviyesinin bölgesel düzeydeki eşit dağılımına bağlı olmaktadır (Kaya, 2008: 200).

Özellikle XX. yüzyılın son çeyreğine girilen süreçte uluslararası ve ulusal düzeyde ülkelerin önce kendi içlerindeki kalkınma süreçlerini ve akabinde küresel düzeyde yerlerini görebilmeleri adına kişi başına düşen milli gelir düzeylerine erişerek çıkarımda bulunmak yerine sosyal, kültürel ve ekonomik anlamdaki farklı parametrelerin bir arada yer almaları daha fazla önem oluşturur hale gelmiştir (Çelikkaya, Sezgin & Dulupçu, 2015: 178). Bu türden farklı parametrelerin işlenerek ileri sürülmesi süreci sonrasında ise siyasiler açısından özellikle seçmenlere yaklaşım bağlamında sayısal verilerle hareket edilerek yaklaşım sergilenebilmesi gibi bir kolaylıkta ortaya çıkmış olmaktadır. Bu noktada özellikle araştırmacılara kolaylık sağlaması bakımından Türkiye’de seçmen davranışlarının mekânsal bağlamda irdelenmesinde İstatistikî Bölge Birimleri Sınıflandırması (İBBS) iki binli yılların başlamasıyla beraber gündemde yer almaya başlamıştır. İstatistikî Bölge Birimleri Sınıflandırması (İBBS) bilindiği üzere Türkiye’nin Avrupa Birliği’ne dahil süreci çerçevesinde uygulamış olduğu bir sistemdir. Buna göre 2002/4720 Karar Sayısı ve 28.08.2002 tarihli Bakanlar Kurulu kararınca: *“Bölgesel istatistiklerin toplanması, geliştirilmesi, bölgelerin sosyo-ekonomik analizlerinin yapılması, bölgesel politikaların çerçevesinin belirlenmesi ve Avrupa Birliği Bölgesel İstatistik Sistemine uygun karşılaştırılabilir istatistikî veri tabanı oluşturulması amacıyla ülke genelinde İstatistikî Bölge Birimleri Sınıflandırması tanımlanmıştır.”* şeklinde genel hatları çizilerek uygulama sürecine geçirilmiştir (T.C. Resmi Gazete, 2002). Bu noktada özellikle siyasal düzeyde araştırma şirketleri için de bu sınıflandırma düzeyleri karar mekanizmalarının hangi yönde şekilleneceği veya şekillendiği noktasında bilgi vermesi adına önem arz etmektedir.

Türkiye’de özellikle iller seviyesinde seçmen davranışları ele alındığı takdirde mekânsal anlamda bariz farklılıklar olduğu göze çarpmaktadır. Zira ülke düzeyinde sosyal ve ekonomik yönden gelişim süreçleri iller bazında yer yer farklılıklar arz etmektedir. Dolayısıyla bu durum siyasetçiler açısından politik bağlamda oldukça yüksek dereceli bir önem katsayısı oluşturmaktadır. Çünkü mekânsal anlamda iller arasında ortaya çıkan farklı gelişmişlik düzeylerinin önüne geçilerek yaşam kalitesi düzeyinin kademeli olarak yukarıya çıkarılması sosyo-kültürel bazda, tarihsel ve coğrafi bazda ve ekonomik bazda meselenin ele alınarak bir sepette toplanması sonucu elde edilebilecektir (Baday Yıldız, Sivri & Berber, 2012: 148).

Türkiye’de seçmen davranışlarına etki eden mekânsal düzeydeki kriter farklılıkları ve bu farklılıkların bir sonraki evresini oluşturan değişkenler şüphesiz çok fazladır. Zira mekânsal yerleşim faktörü kapsamında yapısal süreç içerisinde

uzun soluklu farklılıklarda göze çarpmaktadır. Bu bağlamda coğrafi etkenlere bağlı olarak öncelikle ortaya çıkan durumlardan birisi çevreye göre parti varsayımından oluşan ve siyasi partilerin kendilerini güvende hissettikleri, adeta birer “kale” olarak görmüş oldukları şehirler veya mekânsal bölgelerdir. Özellikle siyasi parti liderlerinin mensubu oldukları şehirlerde ve liderlerin haricinde partilerin içerisinde diğer önde gelen siyasetçilerin bağlı oldukları şehirlerde bu durum ziyadesiyle yaşanmaktadır.

Mekâna bağlı olarak meydana gelen bir diğer önemli değişken ise etnik kökene ve dini öğelere bağlı olarak gerçekleşen seçmen davranışı türüdür. Türkiye’de özellikle XX. yüzyıl sonları ve XXI. yüzyılın başlarından itibaren hissedilmeye başlayan bu olgu, karar vericiler açısından önemli bir kıstas haline gelmeye başlamıştır (Temizel, 2012: 116-120). Politik hayatın gerektirdiği varsayımlar bakımından kentleşme olgusu Türkiye’de cumhuriyet tarihi boyunca önemli bir etki düzeyi şeklinde ortaya çıkmıştır. Bu durumun bir sonucu olarak ise toplumsal düzeydeki hareketlenmeler siyasal yapıyı, siyasilerin söylemlerini ve buna binaen siyasal davranışları şekillendirir vaziyete gelmiştir (Tosun & Tosun, 1995: 48). Öyle ki Türkiye’de dönemsel olarak siyasiler ve siyasi partiler seçmen karşısına çıkarken yeni görüşler ortaya koymuşlardır. Yukarıda da bahsedildiği üzere Türkiye’de XX. yüzyıl sonlarında ağırlık kazanmaya başlayan kutuplaşmalar sonucunda 2000’li yıllarla beraber yeni tarzda siyasal çözümler peşi sıra gelmeye başlamıştır. Bu dönemde Milli Birlik ve Kardeşlik Projesi kapsamında “*Demokratik Açılım*” ortaya koyulmuştur. Bu açılım kapsamında STK’lar, akademik çevreler ve diğer siyasi partilerle de istişare edilmiştir. Demokratik açılım sonraki süreçte muhteva bakımından daha da genişletilmiş ve “*Çözüm Süreci*” adını almıştır (Ak Parti, 2015).

Mekânsal süreçler ve seçmen davranışlarının birbirleriyle ilintili olarak bahsedilebileceği son kıstas ise Türkiye’de son dönemlerde özellikle gündemde yer alan ve kimi şehirler ile bölgeleri kapsayan idari ve mülki sınıflandırma ve değişikliklerdir. 2012 yılında yürürlüğe giren 6360 karar numaralı kanuna göre; “*Aydın, Balıkesir, Denizli, Hatay, Malatya, Manisa, Kahramanmaraş, Mardin, Muğla, Tekirdağ, Trabzon, Şanlıurfa ve Van illerinde, sınırları il mülki sınırları olmak üzere aynı adla büyükşehir belediyesi kurulmuş ve bu illerin il belediyeleri büyükşehir belediyesine dönüştürülmüştür.*” maddesi ile büyükşehir sayısı yirmi dokuza yükseltilmiştir (TBMM, 2012). Bunun yanında 2013 yılında Ordu şehrinin de kervana katılması sonucu bu rakam otuza erişmiştir. Yine büyükşehirlerin oluşumu sonrasında bahsi geçen şehirlerdeki köyler mahallelere dönüştürülmüştür. Bunun yanında hali hazırdaki bazı şehirlerde bulunan mahalleler de ilçe değiştirmek suretiyle yeni merkezlerine bağlanmıştır.

Sonuç itibarıyla bu yasa ile 1592 belediye ve 16.082 köy lağvedilmiştir, yirmi altı tane yeni ilçe ise kurulmak suretiyle yasalastırılmıştır. Yapılan değişiklik sonrasında ise siyasal düzeyli katılım da ve temsil sürecinde köklü değişimler yaşanmıştır. Başka bir deyişle yeni mülki idarelerin ortaya çıkması siyaset ve

mekân özelinde birçok yeni durumun ortaya çıkmasını sağlamıştır (İzci & Turan, 2013: 119-120).

3. MEKÂNSAL EKONOMETRİ KAVRAMI

Mekânsal ekonometri, kavramı ilk olarak 1970 yılında Waldo R. Tobler tarafından “*Her şey birbiriyle ilişkilidir, fakat birbirine yakın nesnelere göre daha ilişkilidir.*” sözleriyle ifade edilmiştir. Tobler’in bu tanımı kapsamında mekânsal bir ortamda birbirine yakın veya uzak durumda bulunan nesnelere farklı özelliklere göre birbirleriyle etkileşim içerisine girerek mekânsal otokorelasyonları meydana getirmektedirler (Kavzoğlu, Kaya & Tonbul, 2014: 3).

Anselin ise 1988 yılında ortaya koymuş olduğu “*Spatial Econometrics*” (*Mekânsal Ekonometri*) isimli eserinde mekânsal ekonometri için kabaca, kesit ve panel verileri için regresyon modellerindeki mekânsal otokorelasyon ve mekânsal heterojenlik için oluşturulmuş bir bilim dalı olduğu yönünde yorumlama getirmiştir.

Mekânsal ekonometride diğer bir bakış açısı ise Paelinck ve Klaassen tarafından 1979 yılında getirilerek, mekânsal ekonometriyi genel bağlamda beş maddede özetlemişlerdir:

- i. Mekânsal bağımlılığın rolü,
 - ii. Mekânsal ilişkilerde asimetriklik,
 - iii. Diğer alanlarda (uzaylarda) bulunan açıklayıcı faktörlerin önemi,
 - iv. Uygulama sonrası ve uygulama öncesi etkileşim arasındaki farklılaşma,
 - v. Alanın (uzayın) açık modellenmesi
- Şeklinde ifade etmişlerdir (Konat, 2014: 4).

Mekânsal ekonometrik panel verileri için genellikle havuzlanmış mekânsal modeller, sabit etkili mekânsal modeller, rassal etkili mekânsal modeller, mekânsal hata testleri ve coğrafi ağırlıklandırılmış regresyon modelleri kullanılmaktadır. Bu modellerin uygulamaları kapsamında ise genellikle Stata 12, ArcGis, GeoDa, Matlap gibi mekânsal ekonometriye uygun programlar kullanılır.

4. MEKÂNSAL BAĞIMLILIK BELİRLEME TESTLERİ

Arbia (2005), mekânsal veriler için boşluktaki pozisyonlarının takviye bilgilerle gözlenebileceklerini öne sürmüştür. Bu çerçevede mekânsal verilerin ve oluşumların temelini oluşturan gerçeğin ise uzay olduğu belirlenebilir. Uzay için, bir zaman serisi veya yatay kesit verisi olarak yerel etkilerin ölçeğinde rassal şekilde özetlenmiş değişkenler olarak kabul etmek gerekir (Zeren, 2010: 21).

Anselin (1998) ise sosyal bilimler alanlarında mekânsal yapıların ortaya koyulması kapsamında mekânsal yönden ortaya koyulan değişkenlerin önemli etkisi olduğunu belirterek mekânsal ekonometrik analizlerde mekânsal etkilerin varlığını öne çıkartmaktadır. Bu çerçevede mekânsal bağımlılığı, mekânsal etkinin alt dalı olarak incelemektedir (Gül, 2014: 112).

Mekânsal bağımlılık belirlemelerini ortaya koyan mekânsal otokorelasyon testleri ise genel itibariyle Moran I Test İstatistiği, ve Geary C Test İstatistiğidir.

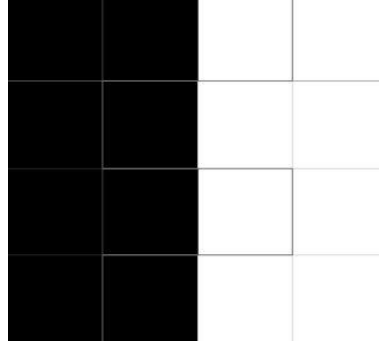
4.1. Moran I Test İstatistiği

Anselin 1998 yılında Bera ile ortaya koyduğu eserinde Moran I testinden bahsetmiştir. Mekânsal anlamda bir ilişkinin olup olmadığının belirlenmesinde kullanılmaktadır. Bu bakımdan standart en küçük kareler yöntemi kullanılarak hesaplama yapılmaktadır. Bu test istatistiğinin formülü ise şu şekildedir:

$$I = \frac{N}{S_0} \left(\frac{e' W e}{e' e} \right) \quad (1)$$

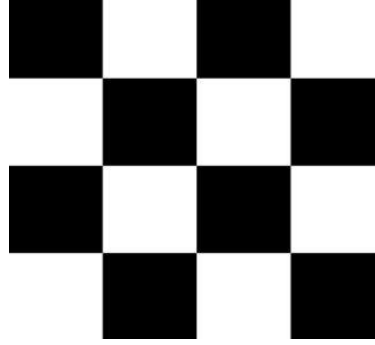
Bu formülde N gözlem sayısını verir ve S_0 mekânsal ağırlık matrisinin elemanları toplamıdır. Çıkan sonucun bire yakın olması pozitif güçlü olduğunu, negatif bire yakın olması negatif güçlü olduğunu ve mekânsal bağımlılık olduğunu gösterir, sıfıra yakın olması ise mekânsal bağımlılığın olmadığını göstermektedir (Gül, 2014: 115). Mekânsal otokorelasyon varlığını ölçen testlerden birisi olan Moran I testi -1 ile 1 aralığında değerlerden oluşmaktadır. Bu test istatistiğinin değerinin 1’e yaklaşması demek pozitif anlamdaki mekânsal otokorelasyon varlığını güçlü kılmaktadır (Aral & Aytac, 2018: 5). Test istatistiğinin -1 düzeyinde olması ise negatif düzeyli mekânsal otokorelasyonu gösterir.

Şekil 1: Mükemmel Kümelene Gösteren Moran I Testi (Statistics How To, 2018)



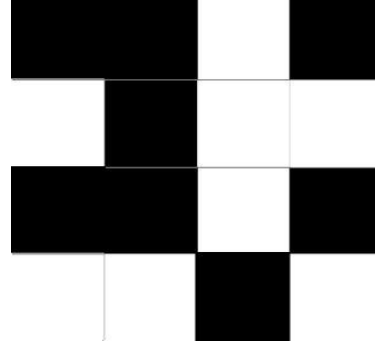
Bu şekil, beyaz renkli karelerin ve siyah renkli karelerin tam ortadan birbirini bölerek her iki taraftaki alanın yarısını kapladıklarını ifade etmektedir. Bu durum Moran I testine 1 değerini veren benzerlerin mükemmel bir şekilde kümeleneğini ifade eder.

Şekil 2: Mükemmel Dağılım Gösteren Moran I Testi (Statistics How To, 2018)



Yukarıdaki şekilde siyah ve beyaz kareler kesin bir ayrıma sahiptir ve mükemmel bir şekilde dağılım sergilemişlerdir. Dolayısıyla böyle bir durum için Moran I değeri -1'e eşit olmaktadır. Eldeki bulgular rekabetçi bir şekilde kümelenme göstermektedir. Örneğin, yüksek değerler yüksek değerleri kabul edebilirken negatif değerler negatif değerleri reddediyor olabilmektedir.

Şekil 3: Mükemmel Rasgelelik Gösteren Moran I Testi (Statistics How To, 2018)



Yukarıdaki şekilde de görüldüğü üzere eğer kareler gerçekten rastgele dağılım göstermişler ise Moran I değeri 0 olmaktadır. Böyle bir durum için boş hipotez testi verilerinin rastgele dağıtılmış olduğu görülmektedir.

4.2. Geary C Test İstatistiği

Mekânsal anlamda bir otokorelasyonun olup olmadığını anlamak için kullanılan diğer endeks Geary C endeksidir. Bu endeksi mekânsal düzeyde bir otokorelasyonun yakın uzaklıklar için gerçekleşip gerçekleşmediğini test etmede kullanılmaktadır. Moran I endeksi bundan dolayı global düzeyde mekânsal otokorelasyonun testinde sıklıkla kullanılırken, Geary C endeksi daha yakın uzaklıklarda ve yerel düzeyde mekânsal otokorelasyonu araştırmak için kullanılmaktadır (Sezgin, 2014: 162). Geary C istatistikleri konumsal rastgeleliklerden meydana gelen sapmayı ölçer. Geary C kovaryansın ölçümüne göre veri değerlerinin çiftleri arasındaki karesel farklılıkların toplamını kullanılmaktadır (Erdoğan, Yalçın & Dereli, 2011: 2-3).

Geary C test istatistiği dağılımlardan bağımsız olan bir test istatistiğidir. Bu bakımdan nonparametrikdir. Bu test sayesinde epsilon değerinin otokorelasyonlu olup olmadığı anlaşılır (Yavuz, 2009: 127-130). Bu test istatistiğinin formülü ise şu şekildedir:

$$C = \frac{N-1}{2S_0} \left(\frac{\sum_j^N \sum_j^N w_{ij} (x_i - x_j)^2}{\sum_{i=1}^N (x_i - \bar{x})^2} \right) \quad (2)$$

Verilen formüle göre x_i ve x_j ; değişkene ait birimleri göstermektedir, \bar{x} ifadesi değişkenin ortalamasını, w_{ij} ifadesi standartlaştırılmış ağırlık matrisinin ij hücrelerini, N ifadesi gözlem sayısını ve S ise ağırlık matrisini standartlaştırma faktörünü temsil etmektedir. Geary C testi endeksi 0 ile 2 aralığında değerler barındırabilmektedir. Buna göre 1 değeri mekânsal yoğunlaşmanın olmadığını gösterirken, 0 değeri aynı yönlü ve güçlü bir mekânsal otokorelasyon olduğunu gösterir. Bunun yanı sıra 2 değeri ise ters yönlü bir güçlü mekânsal otokorelasyon bulunduğunu göstermektedir (Sezgin, 2014: 162).

5. UYGULAMA VE SONUÇLARI

Milletvekili genel seçim sonuçlarının ele alındığı bu çalışmada 2000 yılından sonraki süreçte gerçekleşen seçimler ele alınmıştır. Özellikle 2000 yılı ve sonrasında ele alınmasındaki temel etken ise il sayıları olmuştur. İl sayılarının baz alınmasındaki sebep ise analizleri gerçekleştirilen çalışmanın haritalandırma yöntemiyle görsel açıdan desteklenmesinden kaynaklandığını belirtmekte fayda olacaktır. Zira 2000 yılından önceki seçimlerde il sayıları farklılıklar gösterirken 2000 yılından sonra gerçekleşen ve günümüzde de geçerliliğini devam ettiren il sayısı 81 olarak belirlenmiştir.

5.1. 2002 Milletvekili Genel Seçimlerinin Analizi

Oy oranları baz alınarak yapılan analiz sonuçları kapsamında; Moran I endeksine göre AK Parti, BBP, CHP, DEHAP, DSP, DYP, Genç Parti, İP, LDP, MHP, Millet Partisi, ÖDP, Saadet Partisi, TKP, YTP, Yurt Partisi ve Bağımsızlar %95 güven düzeyinde anlamlıdır. Geary C endeksine göre AK Parti, CHP, DEHAP, DSP, DYP, Genç Parti, İP, LDP, ÖDP, Saadet Partisi, YTP, Yurt Partisi ve Bağımsızlar %95 güvenle; TKP ise %90 güvenle anlamlı çıkmıştır. Oy miktarları baz alınarak yapılan analiz sonuçlarına bakıldığı zaman; Moran I endeksine göre AK Parti, ANAP, BTP, CHP, DSP, DYP, Genç Parti, İP, LDP, MHP, Millet Partisi, ÖDP, TKP, YTP, Yurt Partisi ve Bağımsızlar %95 güven düzeyinde; Saadet Partisi ise %90 güven düzeyinde anlamlıdır. Geary C endeksine göre DSP, DYP, Genç Parti, Millet Partisi ve Yurt Partisi %95 güvenle; İP ve MHP ise %90 güvenle anlamlı çıkmışlardır.

Tablo 1: 2002 Genel Seçimleri Oy Oranları ve Oy Miktarlarının Mekânsal Analizi

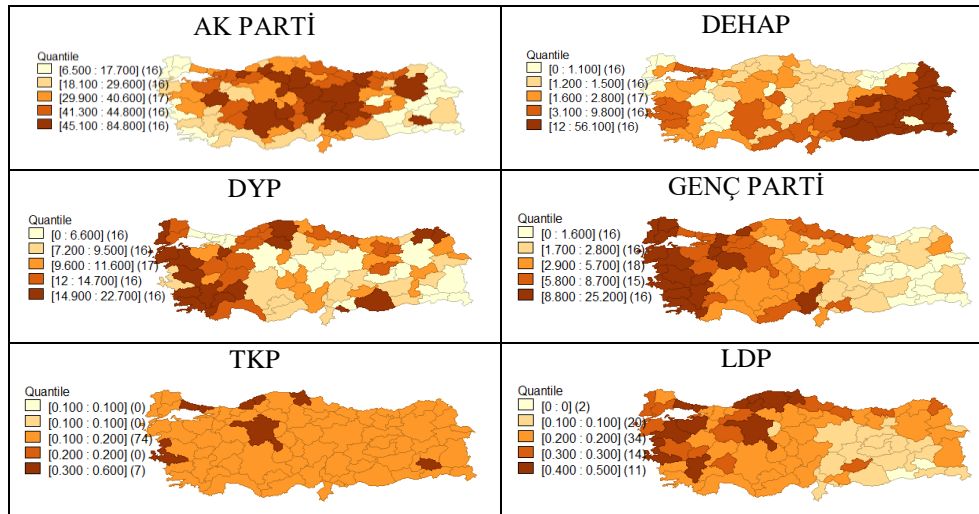
Moran I Değişkenler	p-value (Oy Oranları)	p-value (Oy Miktarları)	Geary C Değişkenler	p-value (Oy Oranları)	p-value (Oy Miktarları)
AK PARTİ	0.000**	0.000**	AK PARTİ	0.000**	0.224

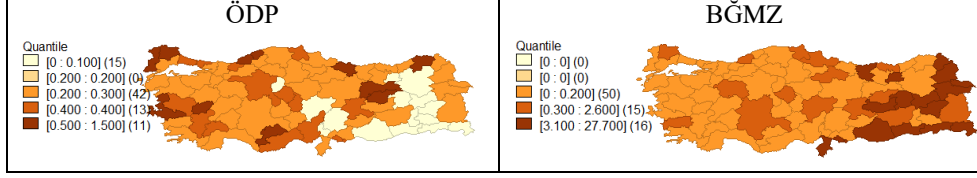
ANAP	0.272	0.000**	ANAP	0.422	0.140
BBP	0.020**	0.216	BBP	0.167	0.344
BTP	0.329	0.001**	BTP	0.255	0.248
CHP	0.000**	0.000**	CHP	0.000**	0.138
DEHAP	0.000**	0.124	DEHAP	0.000**	0.204
DSP	0.000**	0.000**	DSP	0.013**	0.039**
DYP	0.000**	0.000**	DYP	0.000**	0.000**
GENÇ PARTİ	0.000**	0.000**	GENÇ PARTİ	0.000**	0.013**
İP	0.000**	0.000**	İP	0.001**	0.100*
LDP	0.000**	0.000**	LDP	0.000**	0.155
MHP	0.000**	0.000**	MHP	0.345	0.058*
MİLLET PARTİSİ	0.000**	0.000**	MİLLET PARTİSİ	0.308	0.001**
ÖDP	0.002**	0.000**	ÖDP	0.020**	0.110
SAADET PARTİSİ	0.000**	0.084*	SAADET PARTİSİ	0.015**	0.261
TKP	0.000**	0.000**	TKP	0.056*	0.143
YTP	0.000**	0.000**	YTP	0.000**	0.212
YURT PARTİSİ	0.000**	0.000**	YURT PARTİSİ	0.002**	0.042**
BĞMZ	0.000**	0.000**	BĞMZ	0.000**	0.158

* %90 güven düzeyine göre anlamlı; ** %95 güven düzeyine göre anlamlı

Şekilde yer alan haritalarda, 2002 yılında yapılan genel seçimlerde oy oranlarına göre hem Moran I Endeksi düzeyinde hem de Geary C Endeksi düzeyinde gerek global gerekse yerel anlamda mekânsal ekonometrik analizleri sonrasında yakınsama gösteren partilerden bir kısmı verilmiştir.

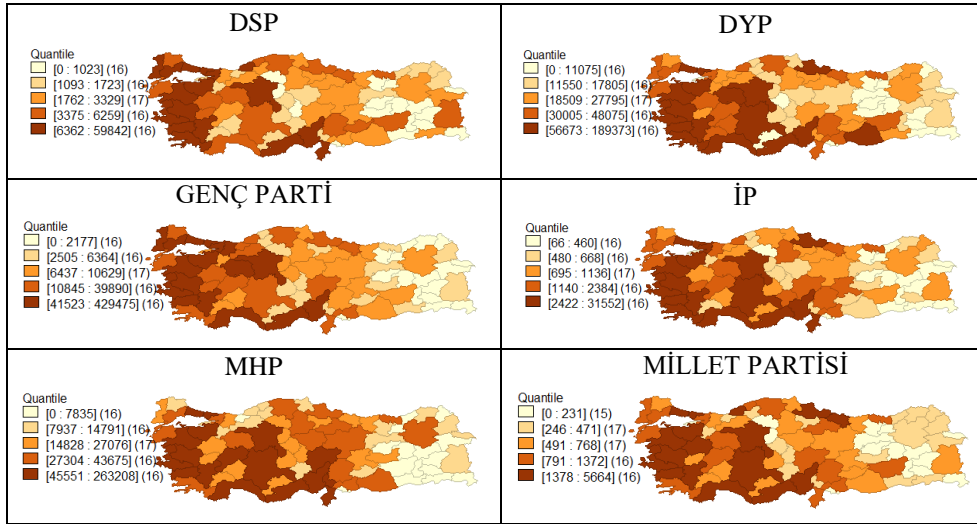
Şekil 4: 2002 Genel Seçimlerinde Oy Oranlarına Göre Yakınsama Gösteren Partiler





Şekilde yer alan haritalarda, 2002 yılında yapılan genel seçimlerde oy miktarlarına göre hem Moran I Endeksi düzeyinde hem de Geary C Endeksi düzeyinde gerek global gerekse yerel anlamda mekânsal ekonometrik analizleri sonrasında yakınsama gösteren partilerden bir kısmı verilmiştir.

Şekil 5: 2002 Genel Seçimlerinde Oy Miktarlarına Göre Yakınsama Gösteren Partiler



5.2. 2007 Milletvekili Genel Seçimlerinin Analizi

Oy oranlarına göre mekânsal analizlere bakıldığı zaman; Moran I endeksine göre AK Parti, CHP, MHP, DP, Genç Parti, Saadet Partisi, HYP, İP, ATP, TKP, ÖDP, LDP, EMEP ve Bağımsızlar %95 güven düzeyinde anlamlı çıkmıştır. Geary C endeksine göre; AK Parti, CHP, MHP, DP, Genç Parti, İP, TKP, ÖDP, EMEP ve Bağımsızlar %95 güvenle; LDP ise %90 güvenle yerel düzeyde anlamlı çıkmıştır. Oy miktarlarına göre mekânsal analizlere bakıldığı zaman; Moran I endeksine göre AK Parti, CHP, MHP, DP, Genç Parti, Saadet Partisi, BTP, HYP, İP, ATP, TKP, ÖDP, LDP, EMEP ve Bağımsızlar %95 güven düzeyinde anlamlı çıkmıştır. Geary C endeksine göre MHP, DP, Genç Parti, HYP, İP, ÖDP ve LDP %95 güvenle; EMEP ise %90 güvenle anlamlı çıkmıştır.

Tablo 2: 2007 Genel Seçimleri Oy Oranları ve Oy Miktarlarının Mekânsal Analizi

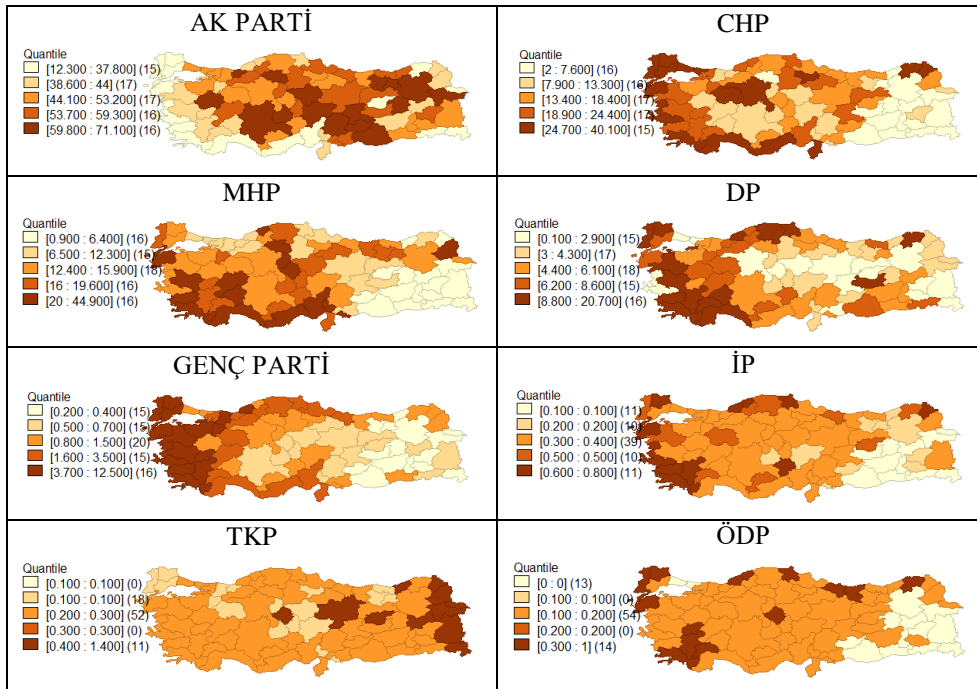
Moran I Değişkenler	p-value (Oy Oranları)	p-value (Oy Miktarları)	Geary C Değişkenler	p-value (Oy Oranları)	p-value (Oy Miktarları)
AK PARTİ	0.000**	0.000**	AK PARTİ	0.000**	0.227
CHP	0.000**	0.000**	CHP	0.000**	0.101

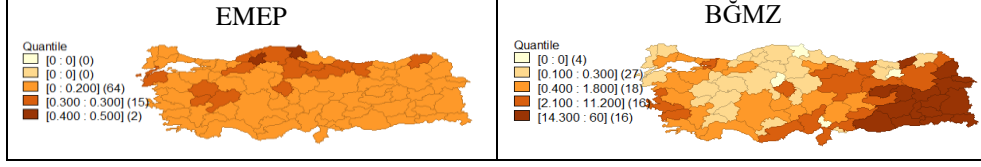
MHP	0.000**	0.000**	MHP	0.000**	0.037**
DP	0.000**	0.000**	DP	0.035**	0.000**
GENÇ PARTİ	0.000**	0.000**	GENÇ PARTİ	0.000**	0.007**
SAADET PARTİSİ	0.016**	0.000**	SAADET PARTİSİ	0.202	0.172
BTP	0.224	0.000**	BTP	0.255	0.140
HYP	0.007**	0.000**	HYP	0.343	0.050**
İP	0.000**	0.000**	İP	0.000**	0.018**
ATP	0.008**	0.019**	ATP	0.370	0.304
TKP	0.000**	0.000**	TKP	0.002**	0.175
ÖDP	0.000**	0.000**	ÖDP	0.006**	0.002**
LDP	0.000**	0.000**	LDP	0.097*	0.000**
EMEP	0.000**	0.000**	EMEP	0.000**	0.063*
BĞMZ	0.000**	0.029**	BĞMZ	0.000**	0.180

* %90 güven düzeyine göre anlamlı; ** %95 güven düzeyine göre anlamlı

Şekilde yer alan haritalarda, 2007 yılında yapılan genel seçimlerde oy oranlarına göre hem Moran I Endeksi düzeyinde hem de Geary C Endeksi düzeyinde gerek global gerekse yerel anlamda mekânsal ekonometrik analizleri sonrasında yakınsama gösteren partilerden bir kısmı verilmiştir.

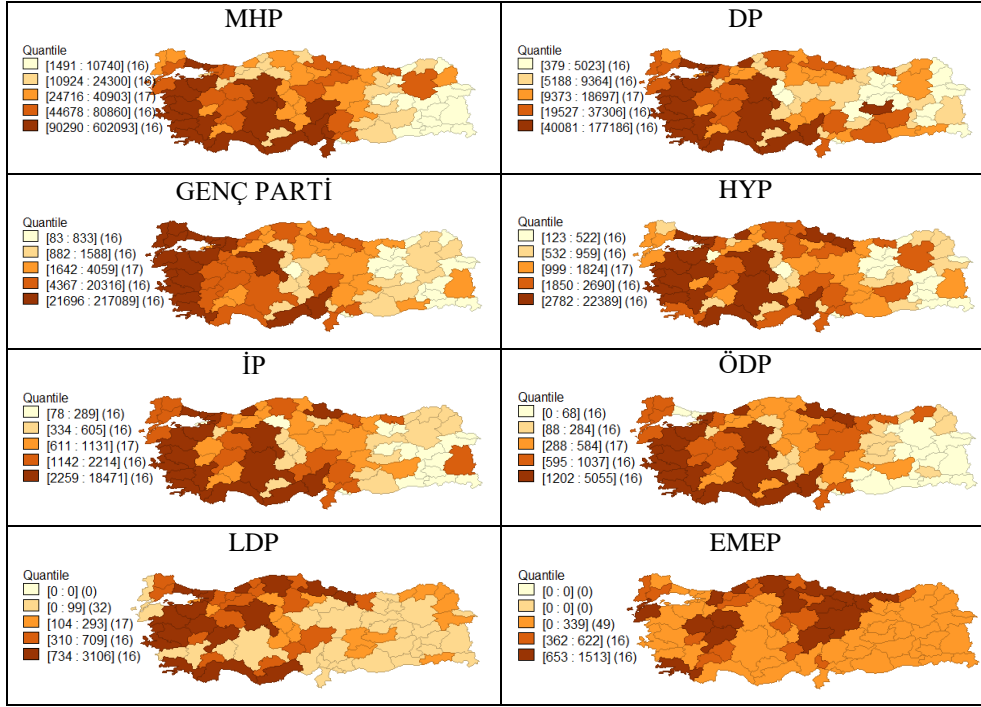
Şekil 6: 2007 Genel Seçimlerinde Oy Oranlarına Göre Yakınsama Gösteren Partiler





Şekilde yer alan haritalarda, 2007 yılında yapılan genel seçimlerde oy miktarlarına göre hem Moran I Endeksi düzeyinde hem de Geary C Endeksi düzeyinde gerek global gerekse yerel anlamda mekânsal ekonometrik analizleri sonrasında yakınsama gösteren partilerden bir kısmı verilmiştir.

Şekil 7: 2007 Genel Seçimlerinde Oy Miktarlarına Göre Yakınsama Gösteren Partiler



5.3. 2011 Milletvekili Genel Seçimlerinin Analizi

Oy oranları baz alınarak yapılan analizlere bakıldığında; Moran I endeksine göre AK Parti, DP, CHP, EMEP, Millet Partisi, LDP, Saadet Partisi, HEPAR, MHP, DYP, TKP, BBP, DSP ve Bağımsızlar %95 güven düzeyinde; HAS Parti ise %90 güven düzeyinde anlamlı çıkmıştır. Geary C endeksine göre AK Parti, DP, CHP, EMEP, Millet Partisi, LDP, HEPAR, MHP, DYP, TKP, BBP, DSP, Bağımsızlar %95 güvenle; Saadet Partisi %90 güvenle anlamlı çıkmıştır. Oy miktarları göz önüne alınarak yapılan analizlere bakıldığında; Moran I endeksine göre AK Parti, DP, CHP, EMEP, Millet Partisi, LDP, Saadet Partisi, HEPAR, HAS Parti, MHP, DYP, TKP, MMP, DSP ve Bağımsızlar %95 güven düzeyinde anlamlı çıkmıştır. Geary C endeksi göz önünde bulundurularak yapılan

araştırmada ise DP, EMEP ve DYP %95 güvenle; CHP, HEPAR, MHP, MMP ve Bağımsızlar ise %90 güvenle anlamlı çıkmıştır.

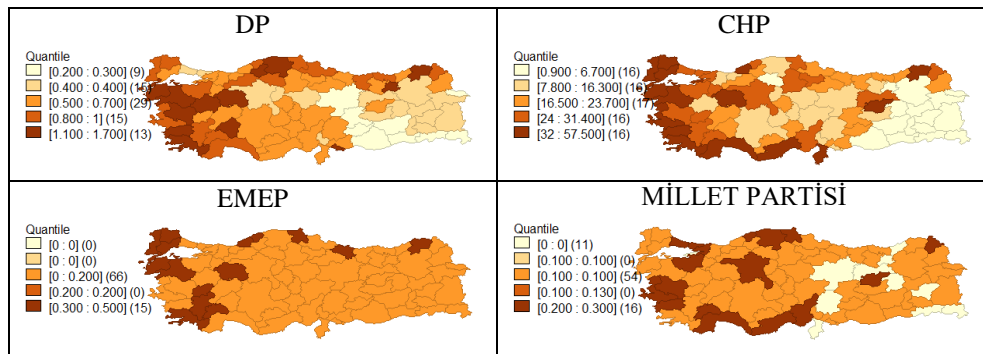
Tablo 3: 2011 Genel Seçimleri'nin Oy Oranları ve Oy Miktarlarının Mekânsal Analizi

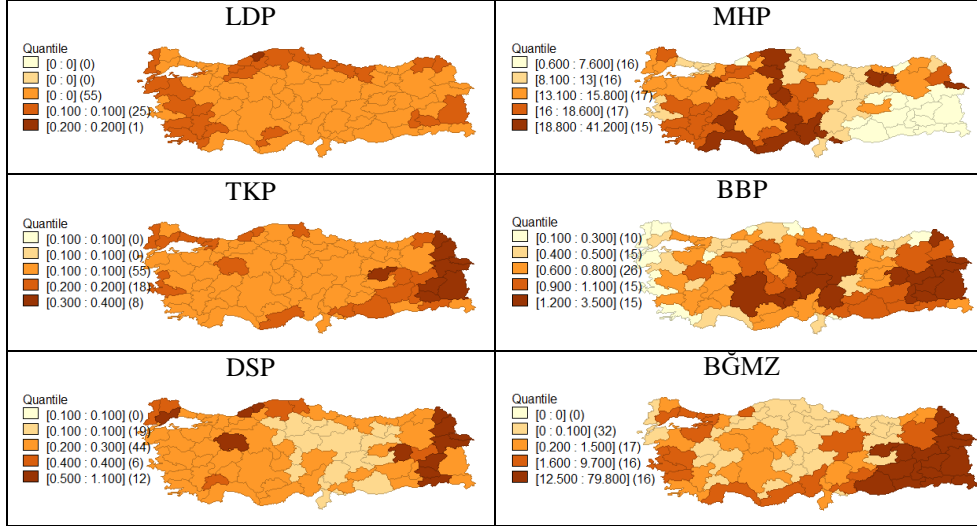
Moran I Değişkenler	p-value (Oy Oranları)	p-value (Oy Miktarları)	Geary C Değişkenler	p-value (Oy Oranları)	p-value (Oy Miktarları)
AK PARTİ	0.000**	0.000**	AK PARTİ	0.000**	0.216
DP	0.000**	0.000**	DP	0.000**	0.005**
CHP	0.000**	0.000**	CHP	0.000**	0.097*
EMEP	0.000**	0.000**	EMEP	0.000**	0.000**
MİLLET PARTİSİ	0.000**	0.000**	MİLLET PARTİSİ	0.000**	0.128
LDP	0.000**	0.000**	LDP	0.011**	0.115
SAADET PARTİSİ	0.011**	0.000**	SAADET PARTİSİ	0.098*	0.193
HEPAR	0.000**	0.000**	HEPAR	0.000**	0.051*
HAS PARTİ	0.062*	0.000**	HAS PARTİ	0.372	0.216
MHP	0.000**	0.000**	MHP	0.000**	0.079*
DYP	0.000**	0.000**	DYP	0.000**	0.000**
TKP	0.000**	0.002**	TKP	0.000**	0.229
MMP	0.485	0.000**	MMP	0.353	0.055*
BBP	0.000**	0.276	BBP	0.017**	0.452
DSP	0.000**	0.000**	DSP	0.000**	0.115
BĞMZ	0.000**	0.000**	BĞMZ	0.000**	0.099*

* %90 güven düzeyine göre anlamlı; ** %95 güven düzeyine göre anlamlı

Şekilde yer alan haritalarda, 2011 yılında yapılan genel seçimlerde oy oranlarına göre hem Moran I Endeksi düzeyinde hem de Geary C Endeksi düzeyinde gerek global gerekse yerel anlamda mekânsal ekonometrik analizleri sonrasında yakınsama gösteren partilerden bir kısmı verilmiştir.

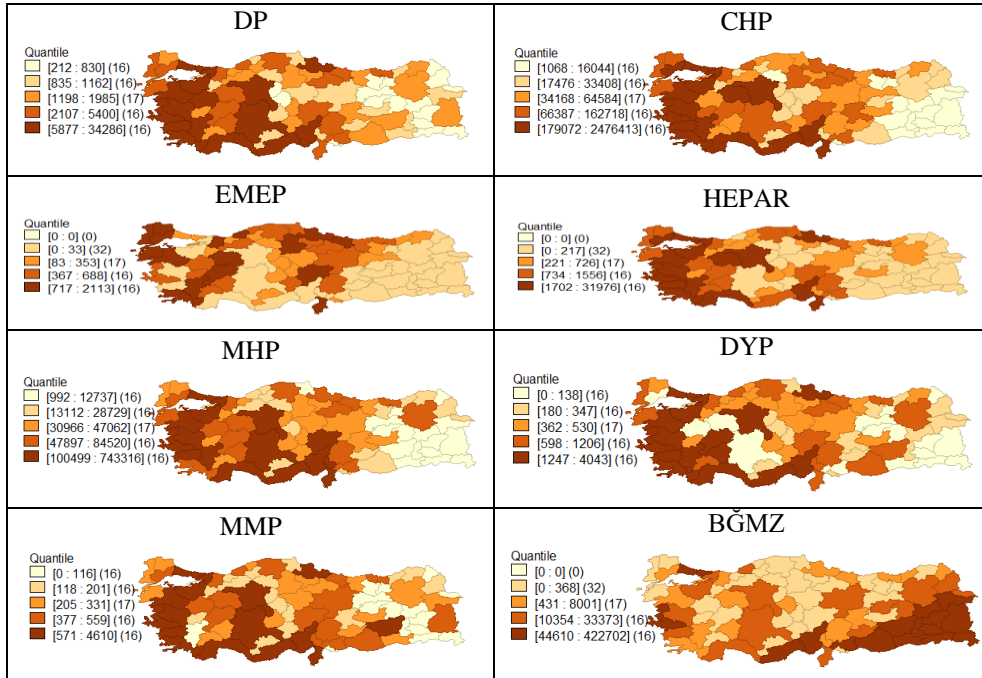
Şekil 8: 2011 Genel Seçimlerinde Oy Oranlarına Göre Yakınsama Gösteren Partiler





Şekilde yer alan haritalarda, 2011 yılında yapılan genel seçimlerde oy miktarlarına göre hem Moran I Endeksi düzeyinde hem de Geary C Endeksi düzeyinde gerek global gerekse yerel anlamda mekânsal ekonometrik analizleri sonrasında yakınsama gösteren partilerden bir kısmı verilmiştir.

Şekil 9: 2011 Genel Seçimlerinde Oy Miktarlarına Göre Yakınsama Gösteren Partiler



5.4. 2015 Haziran Milletvekili Genel Seçimlerinin Analizi

Oy oranları baz alınarak yapılan mekânsal analizlere bakıldığı zaman; Moran I endeksine göre DYP, Anadolu Partisi, Millet Partisi, HAP, TURK Parti, HKP, LDP, MHP, HDP, Saadet Partisi, CHP, AK Parti, DSP, DP, Vatan Partisi ve Bağımsızlar %95 güven düzeyinde; KP ve BTP ise %90 güven düzeyinde anlamlı çıkmıştır. Geary C endeksi göre DYP, Anadolu Partisi, Millet Partisi, HAP, LDP, MHP, HDP, Saadet Partisi, CHP, AK Parti, DSP, DP, Vatan Partisi ve Bağımsızlar %95 güvenle; HAK-PAR ve HKP %90 güvenle yerel düzeyde anlamlı çıkmıştır. Oy miktarları baz alınarak yapılan mekânsal analizlere bakıldığı zaman; Moran I endeksine göre DYP, Anadolu Partisi, HAK-PAR, KP, Millet Partisi, MEP, HKP, LDP, MHP, Saadet Partisi, CHP, AK Parti, DSP, Yurt Partisi, DP, Vatan Partisi ve BTP %95 güven düzeyinde anlamlı çıkmıştır. Geary C endeksine göre DYP, Anadolu Partisi, LDP, Yurt Partisi, DP ve Vatan Partisi %95 güvenle; HAP, MHP, CHP ve DSP %90 güvenle yerel düzeyde anlamlı çıkmıştır.

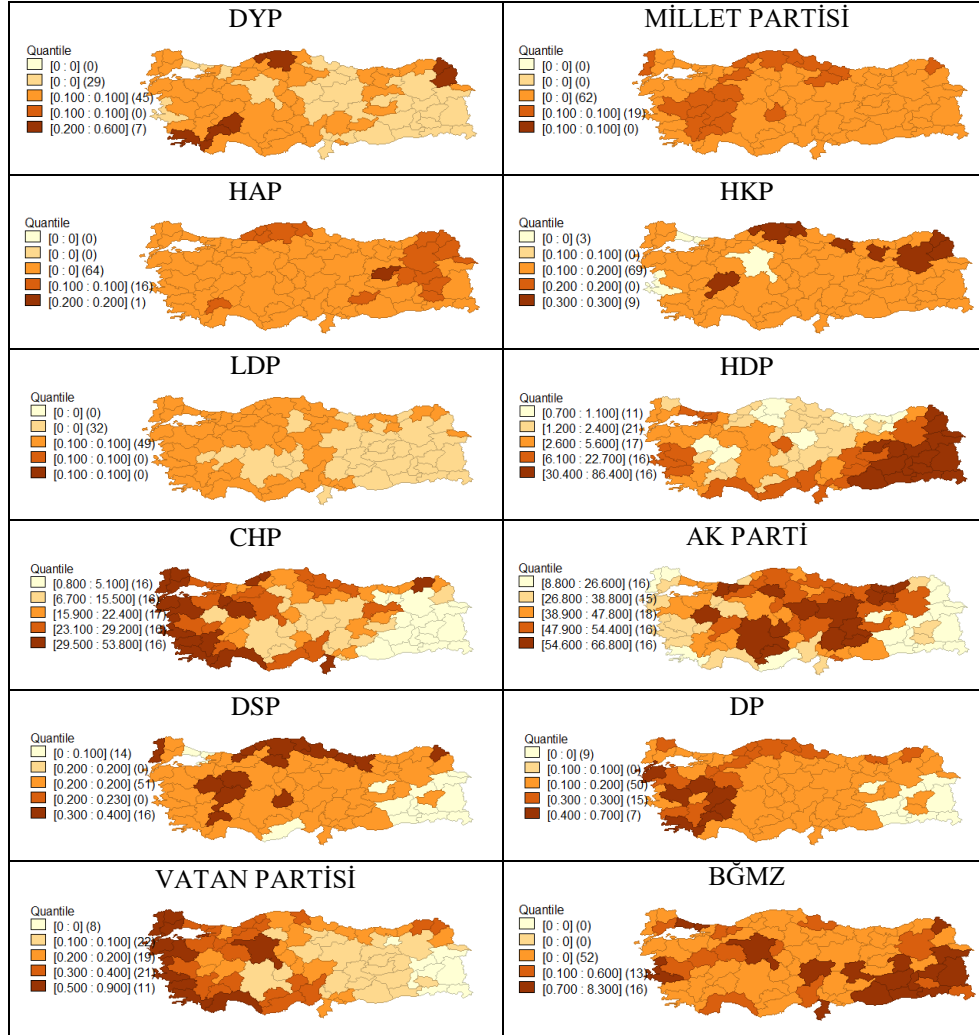
Tablo 4: 2015 Haziran Genel Seçimleri'nin Oy Oranları ve Oy Miktarlarının Mekânsal Analizi

Moran I Değişkenler	p-value (Oy Oranları)	p-value (Oy Miktarları)	Geary C Değişkenler	p-value (Oy Oranları)	p-value (Oy Miktarları)
DYP	0.008**	0.000**	DYP	0.018**	0.002**
ANADOLU PARTİSİ	0.000**	0.000**	ANADOLU PARTİSİ	0.000**	0.044**
HAK-PAR	0.472	0.000**	HAK-PAR	0.071*	0.112
KP	0.056*	0.000**	KP	0.203	0.188
MİLLET PARTİSİ	0.000**	0.000**	MİLLET PARTİSİ	0.013**	0.108
HAP	0.000**	0.406	HAP	0.019**	0.061*
MERKEZ PARTİ	0.360	0.000**	MERKEZ PARTİ	0.471	0.122
TURK PARTİ	0.000**	0.314	TURK PARTİ	0.292	0.322
HKP	0.017**	0.027**	HKP	0.075*	0.386
LDP	0.000**	0.000**	LDP	0.000**	0.048**
MHP	0.000**	0.000**	MHP	0.000**	0.076*
HDP	0.000**	0.140	HDP	0.000**	0.198
SAADET PARTİSİ	0.000**	0.000**	SAADET PARTİSİ	0.006**	0.177
CHP	0.000**	0.000**	CHP	0.000**	0.070*
AK PARTİ	0.000**	0.000**	AK PARTİ	0.000**	0.213
DSP	0.000**	0.000**	DSP	0.000**	0.080*
YURT PARTİSİ	0.345	0.000**	YURT PARTİSİ	0.332	0.013**
DP	0.000**	0.000**	DP	0.000**	0.000**
VATAN PARTİSİ	0.000**	0.000**	VATAN PARTİSİ	0.000**	0.048**
BTP	0.094*	0.001**	BTP	0.180	0.231
BĞMZ	0.000**	0.324	BĞMZ	0.009**	0.338

* %90 güven düzeyine göre anlamlı; ** %95 güven düzeyine göre anlamlı

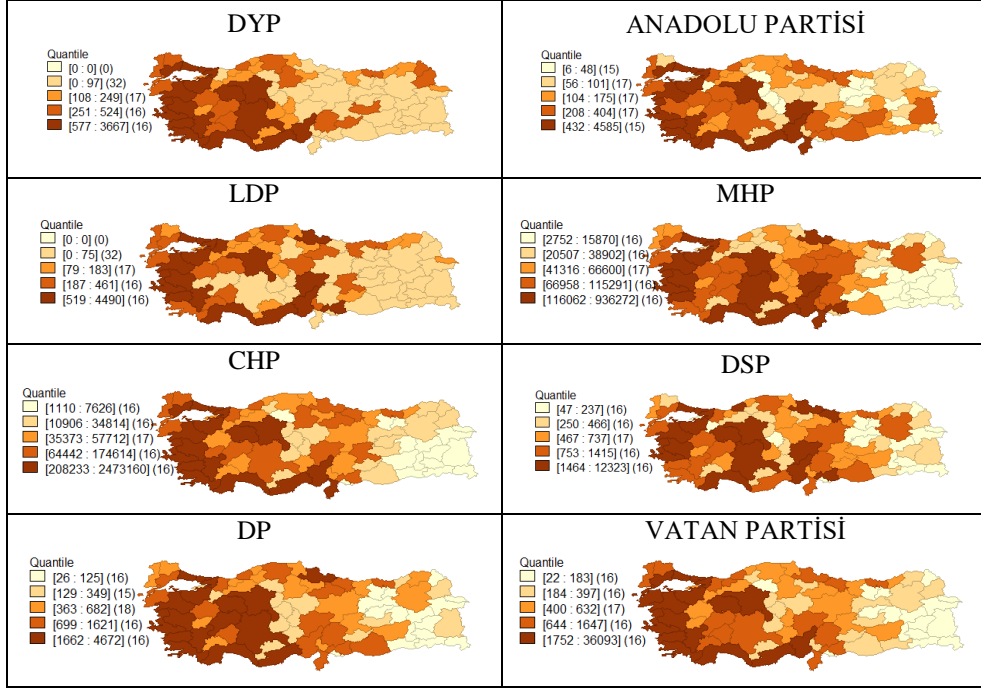
Şekilde yer alan haritalarda, 2015 yılının Haziran ayında yapılan genel seçimlerde oy oranlarına göre hem Moran I Endeksi düzeyinde hem de Geary C Endeksi düzeyinde gerek global gerekse yerel anlamda mekânsal ekonometrik analizleri sonrasında yakınsama gösteren partilerden bir kısmı verilmiştir.

Şekil 10: 2015 Haziran Genel Seçimlerinde Oy Oranlarına Göre Yakınsama Gösteren Partiler



Şekilde yer alan haritalarda, 2015 yılının Haziran ayında yapılan genel seçimlerde oy miktarlarına göre hem Moran I Endeksi düzeyinde hem de Geary C Endeksi düzeyinde gerek global gerekse yerel anlamda mekânsal ekonometrik analizleri sonrasında yakınsama gösteren partilerden bir kısmı verilmiştir.

Şekil 11: 2015 Haziran Genel Seçimlerinde Oy Miktarlarına Göre Yakınsama Gösteren Partiler



5.5. 2015 Kasım Milletvekili Genel Seçimlerinin Analizi

Oy oranlarına göre yapılan mekânsal analizlere bakıldığında; Moran I endeksine göre Millet Partisi, Vatan Partisi, CHP, HAK-PAR, Saadet Partisi, DSP, DP, MHP, HKP, LDP, HDP, BBP ve AK Parti %95 güven düzeyinde anlamlı çıkmıştır. Geary C endeksine göre Millet Partisi, Vatan Partisi, CHP, Saadet Partisi, DSP, DP, MHP, HKP, LDP ve HDP %95 güvenle; Bağımsızlar ise %90 güvenle anlamlı çıkmıştır. Oy miktarları baz alınarak yapılan analizlere bakıldığında; Moran I endeksine göre Millet Partisi, Vatan Partisi, CHP, HAK-PAR, Saadet Partisi, DSP, DP, BTP, MHP, HKP, LDP, BBP, AK Parti, KP ve DYP %95 güven düzeyinde anlamlı çıkmıştır. Geary C endeksi göre Millet Partisi, DSP, DP ve DYP %95 güvenle; Vatan Partisi, CHP, HAK-PAR ve MHP %90 güvenle yerel düzeyde anlamlı çıkmıştır.

Tablo 5: 2015 Kasım Genel Seçimleri Oy Oranları ve Oy Miktarlarının Mekânsal Analizi

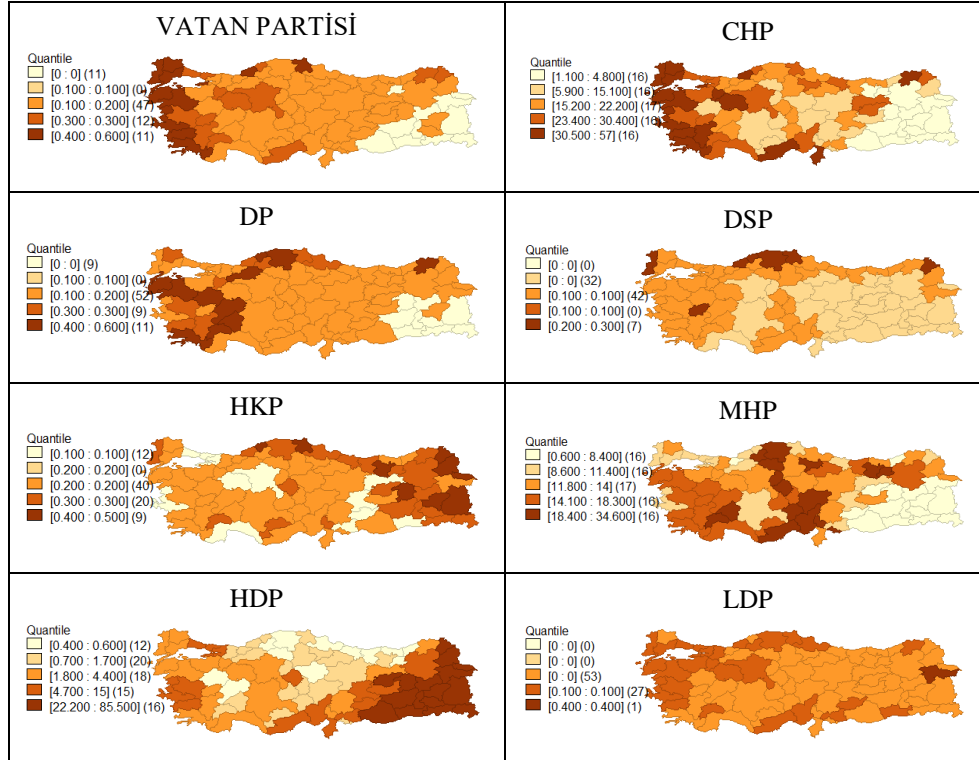
Moran I Değişkenler	p-value (Oy Oranları)	p-value (Oy Miktarları)	Geary C Değişkenler	p-value (Oy Oranları)	p-value (Oy Miktarları)
MİLLET PARTİSİ	0.000**	0.000**	MİLLET PARTİSİ	0.000**	0.023**
VATAN PARTİSİ	0.000**	0.000**	VATAN PARTİSİ	0.000**	0.051*
CHP	0.000**	0.000**	CHP	0.000**	0.087*
HAK-PAR	0.001**	0.000**	HAK-PAR	0.186	0.090*

SAADET PARTİSİ	0.000**	0.000**	SAADET PARTİSİ	0.004**	0.176
DSP	0.000**	0.000**	DSP	0.000**	0.029**
DP	0.000**	0.000**	DP	0.000**	0.000**
BTP	0.128	0.000**	BTP	0.295	0.145
MHP	0.000**	0.000**	MHP	0.000**	0.094*
HKP	0.000**	0.000**	HKP	0.000**	0.160
LDP	0.001**	0.000**	LDP	0.017**	0.194
HDP	0.000**	0.150	HDP	0.000**	0.200
BBP	0.000**	0.000**	BBP	0.324	0.253
AK PARTİ	0.000**	0.000**	AK PARTİ	0.000**	0.224
KP	0.163	0.000**	KP	0.356	0.219
DYP	0.231	0.000**	DYP	0.193	0.050**
BĞMZ	0.108	0.173	BĞMZ	0.094*	0.106

* %90 güven düzeyine göre anlamlı; ** %95 güven düzeyine göre anlamlı

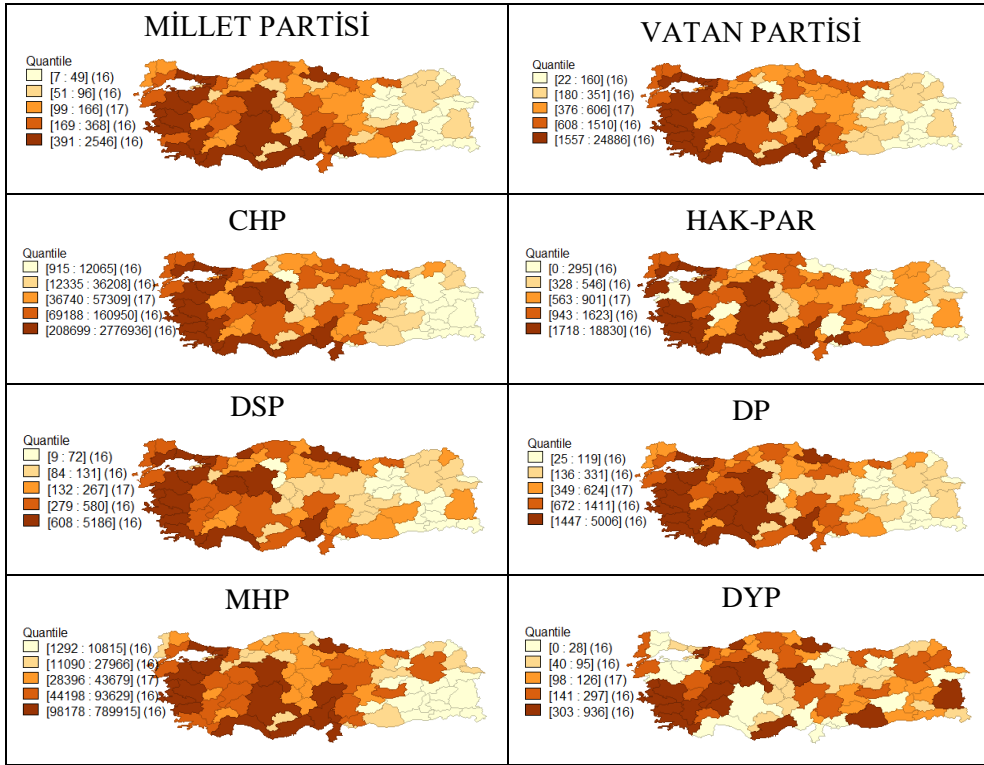
Şekilde yer alan haritalarda, 2015 yılının Kasım ayında yapılan genel seçimlerde oy oranlarına göre hem Moran I Endeksi düzeyinde hem de Geary C Endeksi düzeyinde gerek global gerekse yerel anlamda mekânsal ekonometrik analizleri sonrasında yakınsama gösteren partilerden bir kısmı verilmiştir.

Şekil 12: 2015 Kasım Genel Seçimlerinde Oy Oranlarına Göre Yakınsama Gösteren Partiler



Şekilde yer alan haritalarda, 2015 yılının Kasım ayında yapılan genel seçimlerde oy miktarlarına göre hem Moran I Endeksi düzeyinde hem de Geary C Endeksi düzeyinde gerek global gerekse yerel anlamda mekânsal ekonometrik analizleri sonrasında yakınsama gösteren partilerden bir kısmı verilmiştir.

Şekil 13: 2015 Kasım Genel Seçimlerinde Oy Miktarlarına Göre Yakınsama Gösteren Partiler



2002, 2007, 2011, 2015 Haziran ve 2015 Kasım genel seçimlerinin mekânsal düzeyde ele alınarak irdendiği bu kısımda ekonometrik tablolar coğrafi düzeyde komşu illerle de desteklenerek yakınsama düzeyleri ortaya koyulmaya çalışılmıştır.

6. GENEL DEĞERLENDİRME VE TARTIŞMA

Türkiye'nin siyasal tarihine bakıldığında cumhuriyet rejiminin yürürlüğe girdiği ilk andan bugüne gelene kadar aktif bir siyasal katılımın ortaya çıktığı görülmüştür. Şüphe yok ki bu durumun ortaya çıkmasında demokratik ortamın vermiş olduğu yarışabilme fırsatının etkisi büyük önem taşımaktadır. Toplum nezdinde meydana gelen siyasal düzeyli ilginin bir sonucu olarak siyaset sahnesi günden güne sürekli olarak bir hareketlilikte bulunarak gelişim sergilemiştir.

2002 seçimlerinde AK Parti ve CHP'nin meclise giren iki parti olmasından da anlaşılacağı üzere komşuluk düzeyine sahip çoğu ilde oy düzeyinden kaynaklı olarak yakınsama gösterdikleri söylenebilmektedir. Genç Parti'nin seçimlere gidilirken gerek parti yöneticileri özelindeki söylemleri gerekse parti programından

kaynaklı olarak kamuoyunda edinmiş olduğu intibadan dolayı yakınsama gösterdiği söylenebilmektedir. DEHAP’ın bahsi geçen seçimlere HADEP’in siyasi çizgisinin devamı niteliğinde katılmasından dolayı bölgesel düzeyde bir yakınsama gösterdiği söylenebilmektedir. DYP ve MHP’nin yakınsama göstermesinde ise kendi içlerinde belirli bir siyasi geçmişe sahip olmaları göze çarpmaktadır. Zira her iki partinin de siyasal anlamda uzun soluklu geçmişleri ve tabanları mevcut olmuştur. Yorumlamaları gerçekleştirilen bu partilerin haricinde ise DSP, İP, LDP, Millet Partisi, ÖDP, Saadet Partisi, TKP, YTP, Yurt Partisi ve Bağımsızların mekânsal yakınsama göstermelerindeki sebep ise oy düzeylerinin nispeten azlığından kaynaklanmaktadır.

2007 seçimlerinde AK Parti, CHP ve MHP’nin almış oldukları oy düzeyleri çerçevesinde meclise girdikleri görülmektedir. Bu bakımdan değerlendirildiğinde iller ölçeğinde mekânsal yakınsama göstermeleri normal olarak meydana gelmektedir. Yine bu seçimlerde DP ve Genç Parti’nin ise barajın altında kalmalarına rağmen elde ettikleri oy düzeylerinden de anlaşılacağı üzere mekânsal yakınsamaya müsait şekilde dağılım sergiledikleri ortaya çıkmaktadır. 2007 seçimlerinde bağımsız aday olarak seçime katılan adayların mekânsal yakınsama göstermelerinin o dönemde Demokratik Toplum Partisi’nin seçimlere parti olarak değil de “*Bin Umut Adayları*” adı altında bağımsız adaylarla katılmasından kaynaklanmaktadır. Zira o dönemde mecliste bağımsız adaylardan 22 vekil yer almıştır. Bu partilerin yanı sıra mekânsal yakınsama gösteren HYP, İP, ÖDP, TKP, LDP ve EMEP’in ise ülke düzeyinde diğer partilere göre daha düşük düzeyli oylarda kalmaları yakınsamayı tetiklemiştir.

2011 seçimleri de meclise girme başarısı gösteren partiler bakımından 2007 seçimlerine benzer bir seyir teşkil etmiştir. AK Parti, CHP ve MHP’nin aldıkları oylar çerçevesinde yakınsama göstermeleri parti programları, parti yöneticilerinin söylemleri ve kamuoyunda edinmiş oldukları intibaları ile ilintilidir. Bu üç parti haricinde ise Bağımsızların bu seçimlerde de tıpkı 2007 seçimlerine benzer şekilde siyasal parti desteğiyle katılmaları bölgesel düzeydeki mekânsal yakınlık için önemli bir etken olmuştur. Tüm bu yakınsamalar haricinde ise BBP, DP, DSP, DYP, EMEP, HEPAR, MMP, Millet Partisi, LDP, Saadet Partisi ve TKP’nin yakınsama göstermelerinin sebebi ise analiz sürecinin bir varsayımı olarak gerçekleşmiş olmaktadır. Çünkü analiz sonuçlarına göre yakınsama gösteren bu partilerin oy düzeyleri belirli seviyenin altında gerçekleşmiştir.

2015 Haziran seçimlerinde HDP’nin AK Parti, CHP ve MHP’ye eşlik etmesiyle beraber meclisteki parti sayısı bu seçimlerde dörde yükselmiştir. Burada HDP’nin bölgesel nitelikleri ağır basan bir parti söylemi gerçekleştirmesi, AK Parti’nin merkezîyetçi yapısını oy düzeyindeki düşüşe rağmen koruması, CHP’nin belirli yaşam tarzına fazlaca hitap etmesi ve MHP’nin geçmişinden bugününe uzanan siyaset görüşünün varlığı bu dört partinin farklı anlamlarda mekânsal yakınsamalar göstermelerine neden olmuştur. Bu partiler haricinde bulunan DYP, DSP, DP, Anadolu Partisi, Millet Partisi, HAP, HKP, LDP, Vatan Partisi ve

Bağımsızların mekânsal yakınsama göstermelerinin sebebi uygulama sürecinden kaynaklanmaktadır.

2015 Kasım'ındaki seçimler bir tekrar seçimi olarak gerçekleşmiştir. Bu seçimlerde AK Parti beş ay öncesindeki seçimlere göre yaklaşık olarak dokuz puanlık bir oy artışı sergilemiştir. Bu durumun bir sonucu olarak mekânsal yakınsama göstermesi durumu da ortaya çıkmıştır. AK Parti haricinde bulunan CHP, MHP ve HDP'nin ise oy düzeylerinde fazlaca değişimler meydana gelmemiştir. Hatta CHP'nin haricinde MHP ve HDP bu seçimlerde oy kayıpları yaşamışlardır. Ancak bu durumların ortaya koymuş olduğu sonuca göre bu üç parti de yine mekânsal yakınsama sergilemişlerdir. Diğer mekânsal yakınsama gösteren Millet Partisi, Vatan Partisi, Saadet Partisi, DSP, DP, HKP, LDP, HAK-PAR ve DYP'nin ise düşük düzeyde bulunan oylarından kaynaklı olarak bu durumdan etkilendikleri söylenebilir.

Sonuç itibariyle çalışmanın tümünü toparlamak gerekirse Türkiye'nin 2000 ve sonrasındaki seçim süreçlerine yönelik olarak genel düzeyde farklı yorumlamalar getirilebilir. Bu yorumlamalardan genel olarak bahsedilecek olursa:

Özellikle son çeyrek asırlık süreçte olgusal olarak kendini iyiden iyiye hissettirmeye başlayan etnik köken partilerinin parti programları ve kamuoyunda yaratmış oldukları tesir düzeyinin varlığı mekânsal süreçleri önemli ölçüde etkilemiş ve farklılaştırmıştır.

Belirli bir partiye mensup olmasına karşın Türkiye'deki seçim barajı vesilesiyle seçimlere parti olarak katılmaktan ziyade mensubu oldukları parti veya partilerin desteğiyle belirli seçim çevrelerinde seçimlere bağımsız olarak katılmaları mekânsal yakınsamaları etkilemiştir.

Özellikle belirli şehirlerde ortaya çıkan ve eskiden ülke siyasetinde önemli görevleri ifa etmiş olan bağımsız adayların etkileri mekânsallık düzeyini yer yer farklılaştırmıştır.

Bazı seçim dönemlerinde özellikle belli başlı partilerin birbirleriyle ittifak haline girmeleri oy oranlarının ve oy miktarlarının olumlu yönde bir seyir izlemesini sağlamıştır. Bu durum ile beraber de meydana gelen iller arası mekânsal yakınlaşma süreçleri yine önemli derecede tesir etkisi yaratmıştır.

Belirli yaşam tarzını benimsemiş kesime hitap eden partilerin var olması mekânsallık derecesini etkileyen bir diğer önemli unsur olmuştur.

Ana akım ideoloji ağırlıklı partilere bağlılık seviyelerinin varlığından kaynaklı olarak mekânsal etkileşimlerin ortaya çıkması durumu etki düzeyi olmuştur.

Kırılma dönemlerinde ortaya çıkan kısa ömürlü partilerin varlıkları belli başlı seçim dönemlerinin mekânsal anlamdaki yakınsamalarını ortaya koymaları açısından önemli birer varsayım oluşturmıştır.

Birbirlerinin devamı niteliğinde ortaya çıkan ve her seçim sürecinde sabit bir parti tabanına sahip olan siyasi organizasyonların varlıkları mekânsallığı etkileyen bir başka unsur olmuştur.

Ülke genelinde kuruldukları günden itibaren belli başlı partilere nazaran daha küçük kalan ve düşük düzeyli oy oranları ile düşük düzeyli oy miktarlarına ülke genelinde sahip olan partilerin varlıkları mekânsal analiz süreçlerini direk etkilemiştir.

Ülke genelinde diğer partilere oranlara biraz daha radikal seviyede bulunan partilerin varlıkları mekânsal yakınlaşmayı etkilemiştir.

Köklü olmasına rağmen her seçim döneminde sadece belli başlı komşu şehirler özelinde kümelenme gösteren partilerin varlıkları da mekânsal süreçleri etkilemiştir.

Köklü olmasına rağmen ve geçmişte ülke idaresinde söz hakkına sahip olmasına rağmen belli başlı partilerin zamanla konjonktürel şartlar çerçevesinde küçülme sergileyerek çoğu ilde düşük oy oranlarına maruz kalmaları çerçevesinde ortaya çıkan yakınsama şekilleri var olmuştur.

Ülkenin çoğu yerinde ağırlıklı etkiye sahip olan ve dolayısıyla daha muhafazakâr bir tutum çerçevesinde hareket eden iktidar partilerinin varlıkları mekânsal yakınsama süreçlerini direkt olarak etkilemiştir.

Koalisyon dönemlerinde özellikle mecliste bulunan grupların ülke genelinde belli başlı şehirlerde kümelenme göstermeleri suretiyle meclise girme biçimleri ve dolayısıyla bu durum sonucunda ortaya çıkan yakınsama şekilleri yine mekânsallığı etkileyen bir başka süreç olarak meydana gelmiştir.

Türkiye özelinde geçmişten bugüne gelene değin özellikle siyasal katılım noktasında siyasete olan ilginin bir tezahürü olarak meydana gelen bireylerin parti üyelikleri mekânsal yakınlaşma süreçlerine yakından etki sağlayan bir başka unsur olmuştur. Bunun yanında her seçim döneminde halkın seçimlere yönelik olan aktif katılım düzeyleri de yine mekânsallığı etkileyen önemli bir etken olarak ortaya çıkmaktadır.

Son olarak belirtmek gerekir ki tezin uygulama kısmında özellikle küresel ölçekte Moran I test endeksi ve yerel ölçekte de Geary C test endeksi kullanılmıştır. Ancak bu test ölçekleri kapsamında bilhassa yerel düzeyde yakınsamaları ortaya koyan Geary C Test istatistiğinin küresel ölçekteki yakınsamaları ortaya koyan Moran I test istatistiğine nazaran daha az düzeyde partinin iller ölçeğindeki yakınsamasını ortaya koyduğu göze çarpmaktadır. Bunun temel sebebi ise özellikle yerel ölçekteki ölçümlerin küresel çaptaki ölçümlere nazaran daha detaylı incelenerek mikro düzeyde ele alınmasından kaynaklanmasındır.

Yazımı gerçekleştirilen bu çalışmada ağırlık matrisi kullanılarak analizler ve haritalandırma işlemleri gerçekleştirilmiştir. Ancak sonraki çalışmalar için

mekânsal gecikme modelleri, mekânsal hata modelleri ve mekânsal hareketli ortalama süreçleri kullanılarak ters uzaklık matrisi ile genişletilmesi mümkün olabilecektir.

KAYNAKÇA

- Adalet ve Kalkınma Partisi (AK PARTİ). (2015). *Huzur ve İstikrarla Türkiye'nin Yol Haritası 1 Kasım 2015 Genel Seçimleri Seçim Beyannamesi*. Adalet ve Kalkınma Partisi.
- AKGÜL, F. İ. (2013). *Türkiye'de Seçmen Davranışları: Politik Sosyo-Ekonomik Boyutlarıyla Etkileyen Faktörler*. İzmir: Gediz Üniversitesi, Sosyal Bilimler Enstitüsü, Uluslararası Politik Ekonomi Anabilim Dalı, Yüksek Lisans Tezi.
- AKGÜN, B. (1999). Türkiye'de Seçmen Davranışının Ekonomi Politik'i Üzerine Bir Model Denemesi. *Liberal Düşünce Dergisi "Seçimler ve Demokrasi Tartışmaları"*(14), 62-74.
- AKINCI, S. (2014). Siyasal Katılımın Toplumsal Dinamikleri ve Kitle İletişim Araçları. *Karadeniz Teknik Üniversitesi Sosyal Bilimler Enstitüsü Sosyal Bilimler Dergisi*(8), 305-322.
- ARAL, N., & AYTAÇ, M. (2018, Ocak). Türkiye'de İşsizliğin Mekânsal Analizi. *Marmara Üniversitesi Öneri Dergisi*, 13(49), 1-20.
- AYDIN, M. (2011). *Siyasetin Sosyolojisi*. İstanbul: Açılımkitap Yayınları.
- BADAY YILDIZ, E., SİVRİ, U., & BERBER, M. (2012). Türkiye'de İllerin Sosyoekonomik Gelişmişlik Sıralaması (2010). *Erciyes Üniversitesi İktisadi ve İdari Bilimler Fakültesi Dergisi*(39), 147-167.
- BAYRAKDAROĞLU, F., UZUN, T., & ÖZKOÇ, H. H. (2016). Siyasal Pazarlama Kapsamında Seçmenlerin Stratejik Oylama Eğilimleri Üzerine Bir Araştırma: Mentеше Örneği. *Süleyman Demirel Üniversitesi İktisadi ve İdari Bilimler Fakültesi Dergisi*, 21(3), 907-922.
- ÇAHA, Ö. (2008). *Türkiye'de Seçmen Davranışı ve Siyasi Partiler*. Ankara: Orion Kitabevi.
- ÇELİKKAYA, S., SEZGİN, A., & DULUPÇU, M. (2015). Türkiye İçin HDI Bağlamında 2008-2012 Sosyo-Ekonomik Yenilik Endeksi. *Süleyman Demirel Üniversitesi Sosyal Bilimler Enstitüsü Dergisi*(21), 177-188.
- ERDOĞAN, S., YALÇIN, M., & DERELİ, M. A. (18-22 Nisan 2011). Kriminolojide Coğrafi Bilgi Sistemleri ve Mekansal İstatistiksel Yöntemlerin Kullanımı: Hırsızlık Örneği. *TMMOB Harita ve Kadastro Mühendisleri Odası 13. Türkiye Harita Bilimsel ve Teknik Kurultayı*, (s. 1-5). Ankara.

- GÜL, H., CANSEVER, N., & TURHAN, M. (2015). 2011 Genel ve 2014 Yerel Seçimlerinde Isparta’da Seçmen Davranışı Analizi. *Toplum ve Demokrasi*, 9(19), 225-242.
- GÜL, T. G. (2014). Türkiye İçin İstihdamın Belirleyicileri: İBBS-2 Bölge Düzeyi, Mekânsal Analiz Uygulaması. *Dokuz Eylül Üniversitesi İktisadi ve İdari Bilimler Fakültesi Dergisi*, 29(1), 105-135.
- İZCİ, F., & TURAN, M. (2013). Türkiye’de Büyükşehir Belediyesi Sistemi Ve 6360 Sayılı Yasa İle Büyükşehir Belediyesi Sisteminde Meydana Gelen Değişimler: Van Örneği. *Süleyman Demirel Üniversitesi İktisadi ve İdari Bilimler Fakültesi Dergisi*, 18(1), 117-152.
- KAVZOĞLU, T., KAYA, Ş., & TONBUL, H. (14-17 Ekim 2014). Mekânsal Otokorelasyon Teknikleri Kullanılarak MODIS Uydu Görüntüleri Üzerinden Yanmış Alan ve Yanma Şiddetinin Belirlenmesi. *V. Uzaktan Algılama ve Coğrafi Bilgi Sistemleri Sempozyumu (UZAL-CBS 2014)*, (s. 1-9). İstanbul.
- KAYA, İ. (2008). Coğrafi Bağlam, Siyasal Katılım ve Parti Tercihleri: 22 Temmuz 2007 Türkiye Genel Seçimlerine Coğrafi Bir Bakış. *Türkiye Coğrafyası Araştırma ve Uygulama Merkezi (TÜCAUM) V. Coğrafya Sempozyumu* (s. 199-212). Ankara: Ankara Üniversitesi Türkiye Coğrafyası Araştırma ve Uygulama Merkezi (TÜCAUM).
- KİRİŞ, H. (2005). *Kent ve Köy Ayrımının Seçmen Davranışlarının Şekillenmesine Etkisi Isparta Kenti ve Köyleri Örneğinden Araştırması*. Isparta: Süleyman Demirel Üniversitesi, Sosyal Bilimler Enstitüsü, Kamu Yönetimi Anabilim Dalı, Yüksek Lisans Tezi.
- KIŞLALI, A. (2006). *Siyasal Sistemler: Siyasal Çatışma ve Uzlaşma*. Ankara: İmge Kitabevi.
- KONAT, G. (2014). *Mekansal Ekonometri ve Bir Uygulama*. Malatya: İnönü Üniversitesi, Sosyal Bilimler Enstitüsü, Ekonometri Bölümü Ekonometri Anabilim Dalı, Yüksek Lisans Tezi.
- ÖZÖZEN KAHRAMAN, S. (2007). *Seçimlerin Mekânsal Analizi*. Ankara: Gazi Kitabevi.
- ÖZTEKİN, A. (1993). *Siyaset Bilimine Giriş*. Malatya: Yenimalatya Gazetesi Ofset Tesisleri.
- SEZGİN, A. (2014). *Turizm Sektöründe Konaklama Tesisi Fiyatlandırmasının Mekânsal ve Niteliksel Belirleyicileri: Antalya Körfez Örneği*. Isparta: Süleyman Demirel Üniversitesi, Sosyal Bilimler Enstitüsü, İktisat Anabilim Dalı, Doktora Tezi.
- Statistics How To. (2018). Nisan 2, 2018 tarihinde Statistics How To: <http://www.statisticshowto.com/morans-i/> adresinden alındı

- T.C. Resmi Gazete. (2002, Ağustos 28). *2002/4720 Karar Sayılı Bakanlar Kurulu Kararı*. Kasım 21, 2017 tarihinde T.C. Resmi Gazete: <http://www.resmigazete.gov.tr/eskiler/2002/09/20020922.htm#3> adresinden alındı
- TATAR, T. (2003). Malatya'da Siyasi Katılım: Karşılaştırmalı Bir Analiz. *Fırat Üniversitesi Sosyal Bilimler Dergisi*, 13(1), 331-350.
- TBMM. (2012, Kasım 12). *On Üç İlde Büyükşehir Belediyesi ve Yirmi Altı İlçe Kurulması İle Bazı Kanun ve Kanun Hükmünde Kararnamelerde Değişiklik Yapılmasına Dair Kanun*. Kasım 28, 2017 tarihinde TBMM Kanunlar: <https://www.tbmm.gov.tr/kanunlar/k6360.html> adresinden alındı
- TEMİZEL, M. (2012). *Türkiye'de Seçmen Davranışlarında Sosyo-Psikolojik, Kültürel ve Dinsel Faktörlerin Rolü: Kuramsal ve Ampirik Bir Çalışma*. Konya: Selçuk Üniversitesi, Sosyal Bilimler Enstitüsü, Kamu Yönetimi Anabilim Dalı, Doktora Tezi.
- TOSUN, G., & TOSUN, T. (1995). Türkiye'de Kentleşme - Siyasal Yapılanma İlişkisi. *Amme İdaresi Dergisi*, 28(4), 45-63.
- TUNÇER, A. S. (2017). Politik Mücadelede Mekan Olgusunun Aşımı. *Yüzyüncü Yıl Üniversitesi Sosyal Bilimler Enstitüsü Dergisi Afro-Avrasya Özel Sayısı*, 1(Özel Sayı), 33-41.
- YAVUZ, S. (2009). Hataları Ardışık Bağımlı (Otokorelasyonlu) Olan Regresyon Modellerinin Tahmin Edilmesi. *Atatürk Üniversitesi İktisadi ve İdari Bilimler Dergisi*, 23(3), 123-140.
- ZEREN, F. (2010). Mekânsal Etkileşim Analizi. *İstanbul Üniversitesi İktisat Fakültesi Ekonometri ve İstatistik Dergisi*(12), 18-39.