



# KÜLTÜR VE KÜLTÜREL FARKLILIKLAR ÜZERİNE YAPILAN LİSANSÜSTÜ TEZLERE YÖNELİK BİBLİYOMETRİK BİR ANALİZ

## A BIBLIOMETRIC ANALYSIS OF GRADUATE THESIS ON CULTURE AND CULTURAL DIFFERENCES

**Halime GÖKTAŞ KULUALP<sup>1</sup> - Merve YILDIRIM KALEM<sup>2</sup>**

### Öz

Bu araştırma 1995-2018 yılları arasında Türkiye’de işletme, yönetim ve organizasyon alanında kültür ve kültürel farklılıklar konusunda yapılmış olan yüksek lisans ve doktora tezlerinin genel profilini belirlemeyi amaçlamaktadır. Yapılan araştırma, Yükseköğretim Kurulu Ulusal Tez Merkezi’nde yer alan kültür ve kültürel farklılıklar konusunda yapılmış olan toplam 90 lisansüstü tezi kapsamaktadır. Tezler özgün dil, yıl, üniversite, enstitü, anabilim dalı, konu, uygulama alanı, yöntem ve sektör açısından incelenmiştir. Tarama modeline dayalı olan araştırmada elde edilen veriler içerik analizi yöntemiyle çözümlenmiştir. Yapılan analizler sonucunda işletme, yönetim ve organizasyon alanında kültür ve kültürel farklılıklar konusunda yapılan tezlerin çoğunlukla Sosyal Bilimler Enstitüsü’nde, İşletme Anabilim Dalı’nda ve Gazi Üniversitesi’nde çalışıldığı ortaya çıkmıştır. Ayrıca incelenen tezlerde en çok araştırılan konunun, kültürün tüketici davranışlarına etkileri, en yaygın kullanılan yöntemin ise anket yöntemi olduğu tespit edilmiştir. Kültür ve kültürel farklılıklar, örgütsel bağlamda işletmeleri her alanda etkilediğinden araştırmalarda incelenmesi gereken en önemli konulardandır. Bu sebeple işletme, yönetim ve organizasyon ve liderlik alanlarında daha fazla çalışılması gerektiği düşünülmektedir.

**Anahtar Kelimeler:** Kültür, Kültürel Farklılıklar, Lisansüstü tezleri, İçerik analizi

### Abstract

This study aims to determine the overall profile of master's and doctoral dissertations written about culture and cultural differences in Turkey between the years 1995-2018. The study includes 90 dissertations written about culture, cultural differences in Council of Higher Education National Thesis Center. The dissertation has been examined in terms of the original language, year, university, institute, department, issue, application, method and sector. The data obtained in the research based on the scanning model is analyzed by the content analysis method. As a result of the analyses, it was understood that the dissertations on culture and cultural differences in the field of business, management and organization were mostly studied in the Institute of Social Sciences, the Department of Business and Gazi University. Also, it was determined that the most searched topic was the effects of culture on consumer behavior, and the most commonly used method was survey method in dissertations. Since cultural and cultural differences affect businesses in every field in an organizational context, it is one of the most important issues to be examined in researches. Therefore, it is thought that much research should be made in the fields of business, management, organization and leadership.

**Keywords:** Culture, Cultural Differences, Postgraduate theses, Content analysis.

<sup>1</sup> Karabük Üniversitesi, [halimegoktas@karabuk.edu.tr](mailto:halimegoktas@karabuk.edu.tr), Orcid: 0000-0002-1485-3026

<sup>2</sup> [mrvyldrm21@gmail.com](mailto:mrvyldrm21@gmail.com), Orcid: 0000-0002-0101-539X

## GİRİŞ

Küreselleşen dünyada işletme yöneticileri hem kendi ülkelerinde hem de diğer ülkelerde farklı kültürlerden ve etnik kökenlerden gelen iş gücü ile karşılaşır. Farklı kültürler ve dinlerden kaynaklanan hassasiyetleri, değerleri ve davranışları anlamaya ihtiyaç duyarlar. Araştırmacılar tarafından işletmelerde etkisi araştırılan kültür ve kültürel farklılıklar; örgütsel hedeflere ulaşılmada farkında olunması gereken önemli bir konu olarak ele alınmıştır. Kültür ve kültürel farklılıklar, uluslararası işletmeler için özellikle insan kaynakları uygulamalarında dikkat edilmesi gereken bir olgudur. Kültürlerin, insanları yönetme yaklaşımları üzerinde önemli bir etkisi olduğundan, kültürel farklılıklar da yönetim uygulamalarındaki farklılıkları gerektirmektedir (Newman, & Nollen, 1996; Trompenaars, Hampden-Turner, 2004). Uluslararası insan kaynakları yönetiminde kültürel farklılıkların; iş motivasyonu, iletişim, çatışmalar, iş yönelimi, hedeflerin tanımı, performans değerlendirme ve ödüllendirme, karar verme gibi örgütsel davranışları şekillendiren bireysel algı ve tercihlerde (Laurent, 1986) farklılıklara neden olduğu şeklinde çeşitli görüşler öne sürülmektedir (Hofstede, 1980; Rollinson, & Broadfield, 2002). Çok uluslu şirketlerin her geçen gün karışık ve dinamik hale gelen global ekonomide, rekabet etme yeteneklerinin en kritik parçası uluslararası kültürel farklılıkların yönetimidir (Bird ve ark., 1998:159).

Literatür incelendiğinde, birçok yazarın kültür kavramının farklı tanımlarını yaptığı görülmektedir. Kültür, insan gruplarının özgün yapılarını ortaya koyan, yapay olan ve aktarılabilen sembollerle ifade edilen düşünce, duygu ve davranış biçimleridir (Kroeber, & Kluckhohn, 1952: 181). Kültür; bir toplumun birlikte yaşadığı tecrübelerden oluşan ve kuşaktan kuşağa paylaşılan değerler, inançlar, tutumlar, yorumlar ve önemli olaylardır (Bakan, 2008). Hofstede, kültürü ortak programlanmış zihnin bir grup ya da kategoriye sahip insanlardan oluşan üyeler arasındaki farklılık olarak tanımlarken (Hofstede, 1984: 21), örgütsel kültürü de kolektif programlanmış düşüncenin bir örgütün üyeleri ile diğeri arasındaki farklılaşma olarak tanımlamıştır (Hofstede, 2001: 391).

Bu çalışmada 1995-2018 yılları arasında Türkiye’de kültür ve kültürel farklılıklar konusunda hazırlanan lisansüstü tezlerinin genel eğilimlerini belirlemek amacıyla belirli kıstaslar çerçevesinde kategorik sınıflandırmalar yapılmıştır. Kültür ve kültürel farklılıklar konusunda yapılan akademik araştırmaların özelliklerini ve eğilimlerini belirlemede, önemli bir veri kaynağı olan lisansüstü tezlerden yararlanılabilir. Buna göre konuyla ilgili lisansüstü tezlerinin hangi yıllarda, hangi üniversite, enstitü ve anabilim dallarında, ne tür konularda yoğunlaştığını belirlemenin yanı sıra, tezlerin uygulama alanları, sektörleri ve yöntemsel açıdan dağılımları da incelenmiştir. Konuyla ilgili lisansüstü tezlerini toplu bir şekilde görmeye olanak sağlayan bu çalışmanın, gelecekte kültür ve kültürel farklılıklar konusunda araştırma yapacak kişilere yol gösterici olması beklenmektedir.

## İLGİLİ LİTERATÜR

Ulusal/uluslararası nitelikte bilimsel makaleler, kitaplar, bildiriler veya tezlerin taranması ile ilgili yapılmış birçok araştırma vardır. Bu çalışmada Türkiye’de kültür ve kültürel farklılıklar üzerine yapılan lisansüstü tezlerinin incelenmesi amaçlandığından, yüksek lisans ve/veya doktora tezlerini analiz eden geçmişte yapılmış araştırmalara yer verilmiştir. Buna göre Türkiye’de lisansüstü tezlerin incelendiği mevcut araştırmalar aşağıdaki gibi özetlenebilir:

Alkan (2014) 1984-2012 yılları arasında Türkiye’deki üniversitelerde muhasebe alanında yapılmış yüksek lisans ve doktora tezlerini içerik analizi yöntemiyle incelemiştir. Tezler yıl, üniversite, konu, kullanılan yöntem, geliştirilen öneri ve alana katkı gibi belirli kıstaslara göre incelenerek sınıflandırılmıştır. Bayın (2015), yaptığı çalışmada, Türkiye’de

sağlık turizmi alanında yapılmış lisansüstü tezleri incelemiştir. Bu amaç kapsamında tezleri; yıllara, konulara, tezin türüne, üniversitelere, enstitülere, anabilim dallarına ve yayın dillerine göre ayırmıştır.

Kayasandık, Kalıpçı ve Çakır (2017), 2005 yılında Bülent Ecevit Üniversitesi'nde yayına başlayan Uluslararası Yönetim İktisat ve İşletme Dergisi'ni İşletme alanı özelinde inceleyerek içerik analizi yapmıştır. Bu kapsamda, ilk sayıdan itibaren yapılan çalışmaları; yıllarına, yazar sayısı/unvanına, yayın dili, bilim dalı, araştırma yöntemine ve yazarların görev yaptığı üniversitelere göre kodlayıp frekans analizleri ve kategorik analizler gerçekleştirmişlerdir.

Baş, Yangil, ve Aygün (2014), 2002-2012 yılları arasında Türkiye'de entelektüel sermaye alanında yazılmış olan ve anahtar kelimeleri bulunan lisansüstü (yüksek lisans ve doktora) tez çalışmalarının içerik analizi yöntemiyle incelenmişlerdir. Doğru ve arkadaşları (2012), Türkiye'de 1990–2009 yılları arasında çalışılan fen bilimleri eğitimi ile ilgili tezlerin içerik analizini yapmıştır. Tezleri türüne göre kodlamış, yayınlandığı tarih, çalışılan alan, çalışma grubu, araştırma modeli, veri toplama araçları, kullanılan istatistiksel analizler ve çalışılan ünitelere göre değerlendirmiş ve yedi farklı konu başlığı altında gruplandırmışlardır. 1967-2008 yılları arasında tamamlanmış lisansüstü tezlerini, Jarvelin ve Vakkari (1990) 'nin içerik analizi modelini kullanarak analiz etmeyi amaçladığı çalışmasında Kayaoğlu (2009), araştırma konusuyla ilgili incelenen tezlerin belirli birkaç alt kategori (örgüt türü, konu ve yöntem açılarından) altında yoğunlaşmasının bir tür dengesizliğe işaret ettiğini vurgulamış ve bu durumun nedenlerini de açıklamaya çalışmıştır.

Tarman ve arkadaşları (2010), bilgisayar destekli tarama yöntemi ve içerik analizi yöntemi kullanarak sosyal bilgiler eğitimi alanındaki yüksek lisans ve doktora tez çalışmalarını, ağırlıklı oldukları konulara, yapılış yıllarına, üniversitelere ve hangi araştırma tekniğinin kullandığına göre gruplandırılarak incelemişlerdir. Bakır (2013), 1994- 2012 yılları arasında pazarlama alanında yapılmış doktora tezlerini kategorik olarak değerlendirdiği çalışmasında, tezleri; yayınladığı yıl, yazar adı, danışman adı, üniversite, bilim dalı, veri toplama yöntemi ve veri analiz yöntemleri açısından incelenmiştir. Çelik (2016), 2000-2015 yılları arasında Türkiye'de yenilikçilik konusunda yapılan doktora tezlerinin genel profilini belirlemeyi amaçlamaktadır. Tezler özgün dil, yıl, üniversite, enstitü, anabilim dalı, konu, uygulama alanı ve yöntem açısından incelenmiştir. Tarama modeline dayalı olan araştırmada içerik analizi yöntemi kullanılmıştır.

Kozikoğlu ve Senemoğlu (2015), yaptıkları çalışmada, 2009-2014 yılları arasında Eğitim Programları ve Öğretim alanında yapılan doktora tezlerini çeşitli açılardan incelemeyi amaçlamışlardır. Araştırmada doküman incelemesi yoluyla doktora tezleri üniversite, yıl, araştırma konusu, yöntem, desen, örneklem türü, örneklem büyüklüğü, veri toplama araçları, veri analiz teknikleri vb. değişkenler açısından incelenmiştir. Benligiray (2009) tarama modeli kullanarak 1983-2008 yılları arasında insan kaynakları yönetimi alanında yapılan lisansüstü tezlerini yıllara, yapıldıkları üniversitelere, enstitülere, anabilim dallarına, özgün dillerine, ilgili oldukları konulara ve uygulama alanlarına göre içerik analizini kullanarak sınıflandırmışlardır.

Akaydın ve Çeçen “Okuma Becerisiyle İlgili Makaleler Üzerine Bir İçerik Analizi” adlı çalışmalarında 1990-2013 yılları arasında okuma becerisi ile ilgili yazılan makalelerin değerlendirilmesi amaçlanmıştır. Ulaşılan makaleler; konularına, yıllarına, yazar sayılarına, üniversitelere, araştırma sorusu/hipotez sayılarına, araştırma yöntem ve desenlerine, veri toplama araçlarına, örneklemelerine, veri analiz yöntemlerine göre “Okuma Becerisi Yayın Sınıflama Formu” kullanılarak incelenmiştir. İçerik analizinin kullanıldığı araştırmada, elde edilen veriler SPSS programı kullanılarak kodlanmıştır.

Kartal (2018), Türkiye’de 1986-2017 dönemleri arasında faizsiz bankacılık alanındaki yüksek lisans ve doktora tezlerini incelemiştir. Yaptığı çalışma kapsamında 20 doktora tezinin ve 131 yüksek lisans tezlerin içerik analizi yapılmıştır. Çalışma sonucunda faizsiz bankacılıkla ilgili tezlerin bankacılık ve sermaye piyasası gibi alanlara kıyasla az olduğuna betimsel istatistik yöntemi ile ulaşılmıştır.

Literatür incelendiğinde, muhasebe, sağlık turizmi, işletme, eğitim, insan kaynakları yönetimi, entelektüel sermaye, eğitim bilimleri, pazarlama, entelektüel sermaye, bilgi ve belge yönetimi, bankacılık, yenilikçilik, eğitim programları ve öğretim gibi farklı konularda araştırmalar yapıldığı görülmüştür. Yüksek lisans ve doktora düzeyinde yapılan bu araştırmalarda genellikle verilerin toplanmasında doküman analizi, verilerin çözümlenmesinde içerik analizi, betimsel istatistik, frekans analizi, tipolojik analiz vb. yöntemlerin kullanıldığı tespit edilmiştir. Literatürde işletme, yönetim ve organizasyon alanında kültür ve kültürel farklılıklar konusunda yapılan lisansüstü tez çalışmalarının incelendiği herhangi bir araştırmaya rastlanmamıştır. Bu araştırma ile işletme, yönetim ve organizasyon alanında kültür ve kültürel farklılıklar konusyla ilgili yapılan lisansüstü tezlerinin mevcut durumunu ortaya koymanın yanı sıra ileri çalışma önerileriyle alana farklı bakış açıları sunma açısından literatüre katkı sağlanacağı düşünülmektedir.

## **ARAŞTIRMANIN METODOLOJİSİ**

### **Araştırmanın Amacı**

Araştırmanın amacı Türkiye’deki kültür ve kültürel farklılıklar konusunda yapılan lisansüstü tez çalışmalarının içerik analizi yöntemi ile incelemektir. Bu amaca ulaşmak için araştırmaya konu olan lisansüstü tezler belirli kategoriler çerçevesinde analiz edilmiş ve aşağıdaki sorulara yanıt aranmaya çalışılmıştır:

- Kültür ve kültürel farklılıklar konusunda kaç adet lisansüstü tezi yapılmıştır?
- Bu tezlerin izin durumlarına ve özgün dillerine göre dağılımları nasıldır?
- Bu tezlerin yıllara göre dağılımları nasıldır?
- Bu tezlerin üniversitelere, enstitülere ve anabilim dallarına göre dağılımları nasıldır?
- Bu tezlerin konulara, uygulama alanlarına ve sektörlere göre dağılımları nasıldır?
- Bu tezlerde genellikle hangi yöntemler kullanılmıştır?

### **Araştırmanın Sınırlılıkları ve Kapsamı**

Araştırma kapsamındaki tezlerin tespit edilmesi ve tezlerle ilgili bilgi edinilmesi amacıyla Yüksek Öğrenim Kurulu’nun (YÖK) Ulusal Tez Merkezi kullanılmıştır. Araştırmada YÖK’ün veri tabanındaki tez bilgilerinin hatasız ve güncel olduğu varsayılmıştır. Araştırmada, YÖK’ün veri tabanında bulunan 1995 yılından itibaren 2018’e kadar Türkiye’de işletme, yönetim ve organizasyon alanında kültür ve kültürel farklılıklar konusunda yapılan yüksek lisans ve doktora tezleri içerik analizi yöntemi ile incelenmiştir.

### **Araştırmanın Yöntemi**

Araştırma tarama modelinde betimsel bir araştırmadır. Tarama modelleri, geçmişte ya da halen var olan bir durumu var olduğu şekliyle betimlemeyi amaçlayan yaklaşımlardır (Karasar, 2003: 77). Araştırmada doküman incelemesiyle toplanan veriler, içerik analizi yöntemiyle incelenmiştir. İçerik analizi yönteminde birbirine benzeyen veri belirli kavramlar ve kategoriler çerçevesinde bir araya getirilir ve okuyucunun anlayabileceği şekilde düzenlenerek yorumlanır (Yıldırım ve Şimşek, 2011: 187, 227). YÖK Ulusal Tez Merkezi (2018) web sitesinden konu ile ilgili tezlerin seçilmesinde “kültür”, “kültürel farklılıklar”, “işletme”, “yönetim” ve “organizasyon” anahtar kelimeleri kullanılmış, izin durumu “izinli” ve “izinsiz”, tez türü “yüksek lisans” ve “doktora” şeklinde seçimler yapılmıştır. Elde edilen

veriler içerik analizi yapılmak üzere tezin yazıldığı dil, yıl, üniversite, enstitü, anabilim dalı, konu, uygulama alanı, yöntem sektör ve ana başlıklarıyla tablolar halinde düzenlenmiştir. Birbirine benzeyen veriler içerik analiziyle belirli kategoriler çerçevesinde bir araya getirildikten sonra, frekans dağılımları şeklinde özetlenerek yorumlanmıştır.

## BULGULAR

YÖK Ulusal Tez Merkezi (2018)'den elde edilen verilere göre Türkiye'de kültür ve kültürel farklılıklar konusunda toplam 90 adet lisansüstü tez hazırlanmıştır. Bu tezlerden 59 adedi yüksek lisans tezi olup, 31 adedi ise doktora tezidir. Araştırma kapsamına giren tez sayısı, toplam 90 adet olarak belirlenmiştir.

İncelenen tezlerin özgün dillerine göre dağılımı Tablo 1'deki gibidir. Özgün dilleri açısından incelendiğinde tezlerin 82 adedi Türkçe (T.), 8 adedi ise İngilizce (İng.) hazırlandığı görülmüştür. Tezlerde kullanılan dillerin yıllar itibarıyla dağılımı incelendiğinde 1989 (1 İng.), 1995 (1 T.), 1998 (5 T.), 1999 (3 T.), 2000 (1 T.), 2001 (2 T.), 2002 (2 T., 1 İng.), 2003 (4 T.), 2004 (3 T.), 2005 (2 T.), 2007 (8 T., 1 İng.), 2008 (2 T.), 2009 (4 T.), 2010 (5 T., 1 İng.), 2011 (8 T., 2 İng.), 2012 (2 T.), 2013 (5T., 1 İng.), 2014 (4 T.), 2015 (8 T., 1 İng.), 2016 (8 T., 1 İng.), 2018 (5 T.) şeklinde sıklık değerlerine sahip olduğu tespit edilmiştir.

İngilizce hazırlanan tezler ayrıntılı olarak incelendiğinde, bu tezlerin Ortadoğu Teknik Üniversitesi, Boğaziçi Üniversitesi, Marmara Üniversitesi, İstanbul Bilgi Üniversitesi, Yaşar Üniversitesi, Bilkent Üniversitesi ve Yeditepe Üniversitesi'nde; Sosyal Bilimler Enstitüsü'nde farklı anabilim dallarında çalışıldığı görülmüştür.

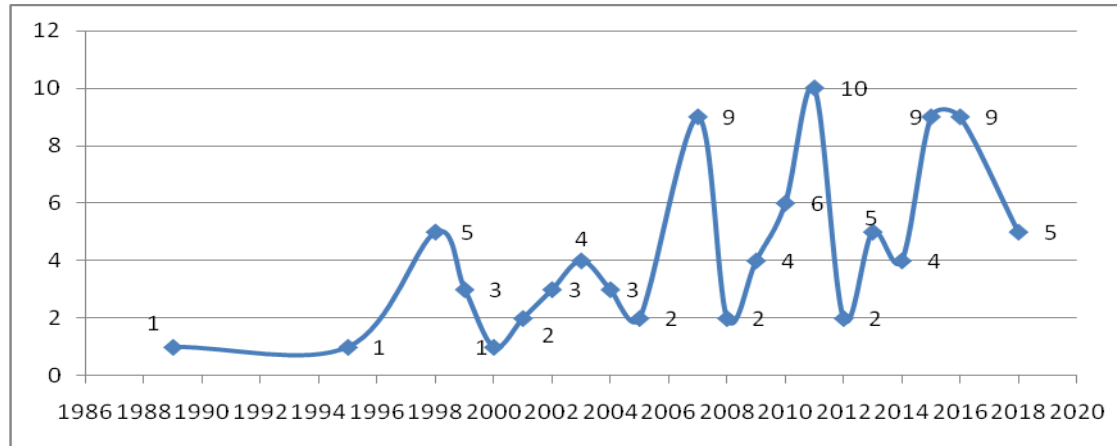
**Tablo 1:** Özgün Dillerine Göre Dağılım

Dil	Sayı
Türkçe	82
İngilizce	8
Toplam	90

1974

Tezlerin yayımlanma yıllarına göre durumu Tablo 2'de sunulmuştur. Tabloda, 2008-2011 yılları arasında yapılan tez sayısında düzenli bir artış olduğu, 1998-2000 yılları arasında yapılan tez sayısında azalış olduğu dikkat çekmektedir. Konu ile ilgili en çok tez yazılmış yıllar 9 tez ile 2007, 2015 ve 2016 yılları ve 10 tez ile 2011 yılıdır.

**Tablo 2:** Yıllara Göre Dağılım



Türkiye'deki kültür ve kültürel farklılıklar konusunda yapılan lisansüstü tezlerin üniversitelere göre dağılımı Tablo 3'te sunulmuştur. Tezler çoğunlukla devlet

üniversitelerinde yoğunlaşmış olup, en çok tez yapan kurumlar arasında birinci sırada yer alan Gazi Üniversitesi'ni (10), aynı frekans dağılımlarına sahip Anadolu (9) ve Marmara Üniversitesi (9) izlemektedir. Dönemler itibariyle incelendiğinde en çok tez yazılan dönemin 2011-2018 dönemi olduğunu, bu dönemde yapılan tezlerin sayısının 44 olduğunu ve buradan hareketle; kültür ve kültürel farklılıklar konusunun son zamanlarda çeşitli üniversitelerde çalışılmaya başlanan güncel tez konuları arasında yer aldığını ifade etmek mümkündür.

**Tablo 3: Üniversitelere Göre Dağılım**

ÜNİVERSİTELER	DÖNEMLER			
	1995-2002	2003-2010	2011-2018	TOPLAM
Afyon Kocatepe	-	1	-	1
Akdeniz	-	-	2	2
Anadolu	2	1	6	9
Ankara	-	2	-	2
Arel	-	-	1	1
Atatürk	1	-	-	1
Avrasya	-	-	1	1
Başkent	-	-	1	1
Beykent	-	-	1	1
Bilgi	-	-	2	2
Bilkent	1	-	-	1
Boğaziçi	-	1	-	1
Çukurova	-	1	-	1
Dokuz Eylül	-	2	3	5
Dumlupınar	1	2	-	3
Ege	-	3	2	5
Erciyes	-	-	1	1
Gazi	3	2	5	10
Gebze Yüksek Tek. Enstitüsü	-	-	1	1
Gedik	-	-	1	1
Hacettepe	-	1	-	1
İnönü	-	1	1	2
İstanbul	-	2	-	2
İstanbul Teknik	1	-	-	1
Kocaeli	2	1	3	6

Maltepe	-	-	1	1
Marmara	2	4	3	9
Muğla	-	1		1
Okan	-	-	1	1
Orta Doğu Teknik	-	1	-	1
Sakarya	1	1	2	4
Selçuk	-	-	2	2
Süleyman Demirel	-	-	2	2
Uşak	-	1	-	1
Yaşar	-	-	1	1
Yeditepe	-	1	-	1
Yıldız Teknik	1	2	1	4
<b>TOPLAM</b>	15	31	44	90

Tablo 4'e göre kültür ve kültürel farklılıklar konusu çeşitli enstitülerde (Doğa Bilimleri ve Uygulamalı Bilimler, Eğitim Bilimleri, Fen Bilimleri ve Sosyal Bilimler) ve farklı anabilim dallarında (işletme, iktisat, turizm işletmeciliği, halkla ilişkiler, sosyoloji, psikoloji vb.) çalışılan bir konudur. 1995-2002 döneminde sadece Sosyal Bilimler Enstitüsü altında İşletme, Yönetim ve Organizasyon ve Turizm İşletmeciliği Anabilim Dalları'nda çalışılan bir konu iken, ilerleyen dönemlerde diğer enstitü ve anabilim dallarında da çalışılmaya başlanan bir konu haline gelmiştir. Toplam oranlara göre bu konu en çok (84 adet tez) Sosyal Bilimler Enstitüsü'nde çalışılmıştır. Yine, Sosyal Bilimler Enstitüsü altında yer alan İşletme Anabilim Dalı'nda 57 sıklık değeriyle ve Halkla İlişkiler Anabilim Dalı'nda 8 sıklık değeriyle diğerlerine kıyasla daha çok çalışıldığı görülmektedir.

**Tablo 4:** Enstitü ve Anabilim Dallarına Göre Dağılımı

ENSTİTÜLER	ANABİLİM DALLARI	1995-2002	2003-2010	2011-2018	TOPLAM
Eğitim Bilimleri	Turizm İşletmeciliği Eğitimi	-	2	1	3
Doğa Bil. Ve Uygulamalı Bilimler	Matematik Eğitimi	-	1	-	1
Fen Bilimleri	Tekstil Eğitimi	-	1	-	1
	İnşaat Mühendisliği	-	1	-	1
Sosyal Bilimler	İşletme	13	19	25	57
	İktisat	-	-	1	1
	Halkla İlişkiler	-	3	5	8
	Turizm İşletmeciliği	1	-	3	4

	Çalışma Ekonomisi ve Endüstri İlişkileri	-	1	3	4
	Uluslararası İşletmecilik	-	-	1	1
	Yönetim ve Organizasyon	1	-	-	1
	Yönetim Bilişim Sistemleri	-	-	1	1
	Kamu Yönetimi	-	1	1	2
	Gazetecilik	-	-	2	2
	Sosyoloji	-	-	1	1
	Uluslararası Ticaret	-	-	1	1
	Psikoloji	-	1	-	1
<b>TOPLAM</b>		15	30	45	90

Araştırmada incelenen tezlerin konularına göre dağılımı Tablo 5’te görüldüğü gibidir. Araştırma kapsamındaki tezler konularına göre çıktı, karşılaştırma, ilişki ve diğer temel kategorileri altında incelendiğinde; çıktı kategorisinde yapılan tez sayısının dönemler itibariyle arttığı (1995-2002 (8), 2003-2010 (15), 2011-2018 (26)), dağılımların toplamına bakıldığında en çok bu kategoride çalışmalar yapıldığı tespit edilmiştir. Bu durum işletme, yönetim ve organizasyon alanında kültür ve kültürel farklılıklar konusunun önemi ve getirilerinin farkına varılıp, kültür ve kültürel farklılıkların hangi unsurlarla ilişkili olabileceğine dair düşüncelerin araştırma boyutuna taşınmasının bir sonucu olarak yorumlanabilir. Bu noktadan hareketle araştırmacıların konu seçimi eğilimlerinin zaman içinde değiştiği söylenebilir. Tüm kategorilerdeki konular arasında kültürün tüketici davranışlarına etkileri (5) en çok araştırılan konu olurken, bunu kültürel farklılıkların iş performansına etkisi (3) konusu takip etmektedir.

**Tablo 5:** Konulara Göre Dağılım

	KONU	DÖNEMLER			TOPLAM
		1995-2002	2003-2010	2011-2018	
ÇIKTI	Toplumsal Kültürün Kurumsal Kültür ve İK uygulamalarına etkileri	1	1	-	2
	Kültürel farklılıkların performans değerlendirme üzerindeki etkisi	-	2	-	2
	Çokuluslu işletmelerde kültürel farklılıkların örgütsel iletişim üzerine etkisi	-	1	-	1
	İşletmelerde Kültürel Farklılıkların Yönetiminde Halkla İlişkilerin Rolü	-	-	1	1
	Çok uluslu İşletmelerde Kültürel Farklılıkların Yönetiminde İletişimin Rolü	-	-	1	1



Kültürün Kariyer Hareketliliğine Etkisi	-	-	1	1
Kültürel Farklılıkların Yönetiminde Kültürel Zekânın Rolü	-	-	1	1
Kültürel Farklılıkların Uluslar arası İşletmeler Üzerindeki Yansımaları	-	-	1	1
Türk Kültür-Kişilik Yapısının İKY ne etkileri	-	-	1	1
Kültürel Farklılıkların İş Görüşmelerine Yansımaları	-	-	1	1
Kültürel Farklılıkların Mobbing Algısı Üzerindeki Etkisi	-	-	1	1
Kültürel Farklılıkların İş Performansına Etkisi	-	1	2	3
Çatışma Yönetiminde Uluslararası Kültürel Farklılıkların Etkisi	2	-	-	2
Çok ulusu İşletmelerde Yönetim ve Yönetici Kültürü	1	-	-	1
Kültürel farklılıkların ve Kültürün Örgüt Kültürüne Etkisi	-	1	1	2
Uluslar arası Pazarlamada Farklı Kültürlerin Etkileri	1	-	-	1
Örgütsel Kültürün Yönetimsel Davranışlar Üzerindeki Etkileri	-	1	-	1
Çalışma Kültürü Farklılıklarının Çalışma Davranışları Üzerine Etkileri	-	-	1	1
Örgüt Kültürü Boyutlarının Farklılıkların Yönetimi Algılarına Etkisi	-	1	1	2
İKY Uygulamalarının ve Örgüt Kültürünün Performans Üzerine Etkileri	-	1	1	2
Örgüt Kültürü Tiplerinin Kariyer Yönetimi Sistemi Uygulamalarına Etkisi	-	-	1	1
İK Değerlendirilmesinde Sosyal Faktörlerin Rolü	-	-	1	1
Kültürün tüketici davranışlarına etkileri	-	2	3	5
Örgüt Kültürünün İşletme Verimliliğine Etkisi	-	1	-	1
Pazarlama Faaliyetlerinde Alt Kültür Etkisi	-	-	1	1
Kültürün Tutundurma Faaliyetleri Üzerine Etkisi	-	1	-	1
Kültürün Yeni Ürünlerin Kabulüne Etkisi	-	1	-	1
Kültürün Ürün Stratejilerine Etkisi	-	-	1	1
Yönetimde ve Örgütlenme Sürecinde Ulusal Kültürün Etkisi	2	-	-	2
Kültürel Farklılıkların Yönetim Uygulamalarına Etkisi	-	1	-	1
Kültürel Farklılıkların Yönetiminin İnovasyon Performansı Üzerine Etkisi	-	-	1	1
Çok ulusu İşletmelerde Kültürel Farklılıkların Yönetimi	1	-	1	2
Pazarlama Kültürünün Müşteri Tatmini Üzerine Etkisi	-	-	1	1
Kültürel Farklılıkların Girişimcilik Eğilimi Üzerine Etkisi	-	-	1	1
İKY Uygulamalarının Kültür Oluşturmadaki Rolü Bağlamında İş Tatmini ve İş Performansına Etkileri	-	-	1	1

<b>KARŞILAŞTIRMA</b>	Türk ve İtalyan Yöneticilerin Liderlik Tarzları	-	1	-	1
	Türk ve Amerikan Yöneticilerin Karşılaştırılması	-	2	-	2
	Uluslar arası İşletmelerde Farklı Kültürlerden Gelen Çalışanların Performans Yönetimi Uygulamaları ve Ulusal Şirketlerin Yönetim Anlayışlarıyla Karşılaştırılması	-	1	-	1
	Farklı Kültürlerde İş Görme ve Yönetim Anlayışı	-	-	1	1
	Farklı Kültürlerden Gelen Çalışanların İş Tatmin Düzeyleri	-	-	1	1
	Kültürel Farklılıkların İKY Üzerindeki Etkisi: Karşılaştırmalı Japonya ve Türkiye Örneği	-	-	1	1
	Uluslararası Konaklama İşletmelerinde Farklı Kültürlere Bağlı Yönetim Anlayışlarının Karşılaştırmalı Analizi	1	-	-	1
	Kültürel Sinerji Yönetiminin İşletme Performansı: Çin ve Türkiye Üzerinde Karşılaştırmalı Bir Araştırma	-	-	1	1
	İK'nın Okuryazarlığa Etkisinin Kültürlerarası Karşılaştırılması	-	1	-	1
	Kültürel Turizm İşletmeciliğinde İllerin Karşılaştırılması	-	1	-	1
	Birey ve Organizasyon Kültürü Etkileşimi	1	-	-	1
	İki Kültür Merkezinin Yönetim Modellerinin Karşılaştırmalı Analizi	-	-	1	1
<b>İLİŞKİ</b>	Örgütsel Açıdan Kültürel Farklılıklar ile Örgütsel Bağlılık Arasındaki İlişki	-	1	-	1
	Örgütsel İlişki ve Örgütsel Muhasebe Kültürü İle Hileli Finansal Raporlama Arasındaki İlişki	-	-	1	1
	Kültürlerarası Yönetim ve Örgütsel Verimlilik İlişkisi	-	1	-	1
	Örgüt Kültürü Çerçevesinde Alt-Üst İlişkileri	-	-	1	1
	Örgüt Yapısı Açısından Örgüt Kültürü ve bir Uygulama	1	-	-	1
	Kurum Kültürü Performans Yönetim Sistemi İlişkisi	-	1	-	1

<b>DIĞER</b>	Küresel İşletmeler ve Küresel İşletmelerde Farklılıkların Yönetiminde Kültürel Farklılıkların Önemi	-	1	-	1
	Çin Kültürü ve İşletme Yönetimi: Urumçi' de Bir Araştırma	-	1	-	1
	Eğitim Yönetiminde İş Değerleri ve Örgüt Kültürü	-	1	-	1
	Kültürler Arası Yönetim	-	-	1	1
	Çok Uluslu İşletmelerde Örgütsel Yapıya Dair Farklılıklar	-	-	1	1
	İK Bölümlerinde Başlangıç Düzeyi Çalışanlarda Aranacak Yetkinliklerin Belirlenmesi	-	-	1	1
	Uluslararası yöneticilerin etkinliğinde kültürel farklılıkların yeri ve önemi	1	-	-	1
	Risk altında karar verme davranışının kültürel modeli	1	-	-	1
	İK Etkinliğinde Örgüt Kültürünün Rolü	1	-	-	1
	İKY Uygulamalarında örgütlerdeki kültürel değişim	-	-	1	1
	Çokuluslu Örgütlerde Kültürel Farklılıkların Yönetimi	-	1	-	1
	İK nın Geliştirilmesinde Kültürlerarası Eğitim	-	-	1	1
	Örgütsel Uyumsuzlukla Başa Çıkma Algılanan Kontrol Mekanizmaları	-	-	1	1
	Kültürel Farklılıklar Bağlamında İnternette Haber Alma	-	-	1	1
	Pazarlama İletişimi ve Kültürlerarası İletişimin Önemi	-	-	1	1
	Organizasyon Kültürü ve İşletmelerde Kültürel Değişim Sorunları	1	-	-	1
	Kültür Küresel Pazarlamada bir Engel midir?	1	-	-	1
	Örgüt Kültürü Değerlendirmesi ve Bir Uygulama	-	1	1	2
	Kültür Başkentlerinde Marka Stratejileri	-	-	1	1
Örgütsel Boyutta Kültürel Farklılıklar	-	-	1	1	
Yabancı Yatırımları Belirleyici Etken Olarak Kültürel Farklılıklar	-	-	1	1	
<b>TOPLAM</b>	16	29	45	90	

1980

Kültür ve kültürel farklılıklar konusunda yapılan tezlerin uygulama alanına göre dağılımı Tablo 6'da görüldüğü gibi insan kaynakları, yönetim organizasyon, girişimcilik, konaklama, pazarlama, eğitim yönetimi, halkla ilişkiler, finans ve iletişim olmak üzere 9 temel kategoride ele alınabilir. Bu kategoriler sıklık açısından karşılaştırıldığında en çok yönetim organizasyonda araştırmalar yapıldığı görülmektedir. Farklı uygulama alanlarında işletme, yönetim ve organizasyon alanında kültür ve kültürel farklılıklar konusunda uygulamalar yapılmıştır. Bu uygulama alanlarının önde gelenleri yönetim ve organizasyon (41), insan kaynakları (17) ve pazarlamadır (13). Uygulama alanlarının yıllara göre farklılık gösterip göstermediğine bakıldığında; 1995-2002 döneminde sadece insan kaynakları, konaklama, yönetim organizasyon ve pazarlama alanlarında araştırmalar yapılırken, 2003-2010 döneminde girişimcilik, halkla ilişkiler ve eğitim yönetimi uygulama alanlarında da araştırmaların yapıldığı görülür. 2011-2018 döneminde belirtilen uygulama alanlarının hepsinde araştırmaların yapıldığı ve toplam yapılan araştırmaların sayısında artış olduğu görülmektedir.

**Tablo 6:** Uygulama Alanına Göre Dağılım

KONU	DÖNEMLER			TOPLAM
	1995-2002	2003-2010	2011-2018	
İnsan Kaynakları	1	5	11	17
Yönetim Organizasyon	11	13	17	41
Girişimcilik	-	1	1	2
Konaklama	1	3	3	7
Pazarlama	2	4	7	13
Eğitim Yönetimi	-	1	1	2
Halkla İlişkiler	-	3	2	5
Finans	-	-	1	1
İletişim	-	-	2	2
<b>TOPLAM</b>	15	30	45	90

Tezlerin yöntemlere göre dağılımı Tablo 7’de sunulmuştur. Tezleri yöntemsel açıdan incelediğimizde; araştırmalarda pek çok yöntemin kullanıldığı, en çok kullanılan yöntemin anket yöntemi (50) olduğu görülmektedir. Tabloda gösterilen diğer yöntemler başlığı altında sıklık derecesi anketten sonra en fazla olan yöntem görüşme (19) yöntemidir. Yöntem seçiminde dönemler arası farklılık incelendiğinde ise; anket ve görüşme yöntemlerinin zaman içinde daha sık kullanıldığı görülmektedir.

**Tablo 7:** Yönteme Göre Dağılım

UYGULAMA ALANI	DÖNEMLER			TOPLAM
	1995-2002	2003-2010	2011-2018	
Anket	9	20	21	50
Anket ve Görüşme	5	2	5	12
Görüşme	1	7	11	19
Tarama	-	1	4	5
Ölçek	-	1	1	2
Diğer Yöntemler	-	2	-	2
<b>TOPLAM</b>	15	33	42	90

Kültür ve kültürel farklılıklar konusunda yapılan tezlerin sektörlere göre dağılımı Tablo 8’de görüldüğü gibi bilişim, eğitim, elektrik/elektronik, finans, gıda, inşaat, kimya, lojistik, makine, mobilya, otomotiv, sağlık, teknoloji, tekstil, turizm, havacılık, savunma ve

telekomünikasyon olarak 18 kategoride ele alınabilir. Bu kategoriler sıklık açısından karşılaştırıldığında en çok turizm (12) ve eğitim (12) sektörlerinde araştırmalar yapıldığı görülmektedir. Farklı sektörlerde faaliyet gösteren işletmeler üzerinde kültür ve kültürel farklılıklar konusunda uygulamalar yapılmıştır. Bu sektörlerin önde gelenleri turizm (12), eğitimidir (12) ve tekstildir (8).

**Tablo 8:** Sektörlere Göre Dağılım

SEKTÖRLER	DÖNEMLER			TOPLAM
	1995-2002	2003-2010	2011-2018	
Bilişim	-	1	3	4
Eğitim	-	5	7	12
Elektrik/Elektronik	-	-	3	3
Finans	-	3	5	8
Gıda	2	3	3	8
İnşaat	-	1	-	1
Kimya	1	-	1	2
Lojistik	-	-	3	3
Makine	1	3	-	4
Mobilya	-	1	-	1
Otomotiv	-	5	2	7
Sağlık	-	1	4	5
Teknoloji	-	2	4	6
Tekstil	1	3	4	8
Turizm	-	6	6	12
Havacılık	-	-	1	1
Savunma	1	-	-	1
Telekomünikasyon	1	1	2	4
<b>TOPLAM</b>	7	35	48	90

## SONUÇ ve ÖNERİLER

Bu araştırmada Türkiye'deki üniversitelerde 1995-2018 yılları arasında kültür ve kültürel farklılıklar konusunda yapılan lisansüstü tezleri içerik analizi yöntemiyle incelenerek, tezlerin mevcut durumları ortaya konulmaya çalışılmıştır. Elde edilen sonuçlara göre, Türkiye'de kültür ve kültürel farklılıklar konusunda yapılan lisansüstü tezlerinin çoğunlukla özgün dilinin Türkçe olduğu tespit edilmiştir. En fazla tez yazılan dönemin 2011-2018 dönemi olduğu, en fazla tez yazılan kurumun Gazi Üniversitesi olduğu, tezlerin en çok Sosyal Bilimler Enstitüleri'nde ve İşletme Anabilim Dalları'nda çalışıldığı tespit edilmiştir. Araştırmaların en çok turizm ve eğitim sektörlerinde yapıldığı, bu araştırmalarda genellikle anket yönteminin kullanıldığı görülmüştür. Tezlerde en sık araştırılan konu kültürün tüketici

davranışlarına etkileri olurken, bunu kültürel farklılıkların iş performansına etkisi konusunda takip ettiği saptanmıştır.

Günümüz küresel iş dünyasında, çok uluslu işletmelerde çalışan farklı kültürlere sahip kişiler, kültürel farklılıklarından dolayı birtakım sorunlar yaşayabilmektedirler. Bu sorunların üstesinden gelebilen çok uluslu işletmeler, uluslararası işletmecilikte başarılı olmaktadır. Kültür ve kültürel farklılıklar konuları, çok uluslu işletmelere karışık ve dinamik ekonomide yol gösterici olması açısından, özellikle işletme, yönetim, organizasyon ve liderlik gibi alanlarda yapılacak olan araştırmalara daha çok konu edilmelidir.

Kültür ve kültürel farklılıklar konusunda yazılan tezlerde birçok alanda az çalışma yapıldığı veya hiç çalışılmadığı görülmüştür. Kültür ve kültürel farklılıklar konusunda araştırma yapacak kişilere; çokuluslu işletmelerde yönetim ve yönetici kültürü, kültürel farklılıkların uluslararası işletmeler üzerindeki yansımaları, Türk kültür-kişilik yapısının insan kaynakları yönetimine etkileri gibi konularda araştırma yapmaları önerilmektedir. Ayrıca, örgütsel boyutta kültürel farklılıklar, yabancı yatırımları belirleyici etken olarak kültürel farklılıklar, kültürlerarası yönetim ve örgütsel verimlilik ilişkisi, örgüt kültürü çerçevesinde alt-üst ilişkileri de konu önerileri arasında yer alabilir. Konu farklı anabilim dallarında çalışıldığından, disiplinler arası yaklaşımlarla ele alınabilme özelliğine de sahiptir. Konunun Turizm İşletmeciliği alanında az çalışıldığı tespit edilmiştir. Bu bağlamda turizm alanında araştırma yapacak olan kişilere turizm işletmelerinde kültür ve kültürel farklılıklar konusunda çalışabilecekleri önerilebilir. İşletme, yönetim ve organizasyon alanında kültür ve kültürel farklılıklar ile ilgili yapılacak olan araştırmalar, alandaki araştırma boşluğunu doldurmasının yanı sıra, içerik itibarıyla etki değeri yüksek çalışmaların ortaya çıkmasını sağlayacaktır. Kültür ve kültürel farklılıklar konusunda yapılan mevcut tezlere genel bir bakış sağlama niteliğinde olan bu araştırmanın, geçmiş araştırmaları toplu bir şekilde ortaya koymasının yanı sıra gelecek araştırmalara da ışık tutması beklenmektedir. Konuyla ilgili makale ve bildiriler farklı yöntemlerle değerlendirilerek, ayrıntılı analizler yapılabilir.

## KAYNAKÇA

- Akaydın, Ş., Çeçen, M. A. (2015). Okuma Becerisiyle İlgili Makaleler Üzerine Bir İçerik Analizi. *Türk Eğitim Derneği Eğitim ve Bilim Dergisi*, 40(187), 183-198.
- Alkan, G. (2014). Türkiye’de Muhasebe Alanında Yapılan Lisansüstü Tez Çalışmaları Üzerine Bir Araştırma (1984-2012). *Muhasebe ve Finansman Dergisi*, 41-52.
- Bakan, İ. (2008). Örgüt Kültürü ve Liderlik Türlerine İlişkin Algılamalar ile Yöneticilerin Demografik Özellikleri Arasındaki İlişki: Bir Alan Araştırması. *KMU İİBF Dergisi*, 10(14),13-40.
- Bakır, N. O. (2013). Pazarlama Alanında Yapılan Doktora Tezlerinin Kategorik Olarak Değerlendirilmesi (1994-2012), *Öneri*, 10(40), 1-13.
- Baş, M., Yangil, M. F., & Aygün, S. (2014). Entelektüel Sermaye Alanında Yapılan Lisansüstü Tez Çalışmalarına Yönelik Bir İçerik Analizi: 2002-2012 Dönemi. *Uluslararası Yönetim İktisat ve İşletme Dergisi*, 10(23), 207-226.
- Bayın, G. (2015). Türkiye’de Sağlık Turizmi Alanında Yapılan Lisansüstü Tezlerin İçerik Değerlendirmesi. *KMÜ Sosyal ve Ekonomik Araştırmalar Dergisi*, 17(28),49-55.
- Benligiray, S. (2009). Türkiye’de İnsan Kaynakları Yönetimi Alanında Yapılan Lisansüstü Tezler ve Bu Tezlerde İncelenen Temaların Analizi: 1983-2008 Dönemi, *Eskişehir Osmangazi Üniversitesi İİBF Dergisi*, 4(1), 167-197.

- Bird, A., Taylor, S., & Beechler, S. (1998). A Typology of International HRM in Japanese Multinational Corporations: Organizational Implications, *Human Resource Management*, Summer, 37(2),159-172.
- Çelik, N. (2016). Yenilikçilik Konusunda Yapılan Doktora Tezlerinin İçerik Analizi Yöntemiyle Değerlendirilmesi. *Uluslararası Ekonomi ve Yenilik Dergisi*, 2(1) 2016, 29-42.
- Doğru, M., Gençosman, T., Ataalkın, A. N., & Şeker, F. (2012). Fen Bilimleri Eğitiminde Çalışılan Yüksek Lisans ve Doktora Tezlerinin Analizi. *Türk Fen Eğitimi Dergisi*, 9(1), 49-64.
- Hofstede, G. (1980). Motivation, Leadership and Organization: do American Theories Apply Abroad? *Organizational Dynamics*, Summer, 42-46.
- Hofstede, G. (1984). *Culture's Consequences, International Differences in Work-related Values*-Abridged Edition. California: SAGE Publications.
- Hofstede, G. (2001). *Culture's Consequences: Comparing Values, Behaviors, Institutions and Organizations Across Nations*. USA: SAGE Publications.
- Jarvelin, K., & Vakkari, P. (1990). Content analysis of research articles in library and information science. *Library and Information Science Research*, 12, 395-421.
- Karasar, N. (2003). Bilimsel Araştırma Yöntemi, 12. Baskı, Ankara: Nobel Yayın Dağıtım
- Kartal, M. T. (2018). Türkiye'de Faizsiz Bankacılık Alanında Yayınlanmış Tezlerin Analizi. *Maliye ve Finans Yazıları*, (110), 175- 198.
- Kayaoğlu, H. D. (2009). İstanbul Üniversitesi Bilgi ve Belge Yönetimi Bölümü'nde Araştırma Eğilimleri 1967-2008: Lisansüstü Tezlerinin İçerik Analizi. *Türk Kütüphaneciliği*, 23(3), 535-562.
- Kayasandık, A., Kalıpçı, E., Ç. F., Çakır, A. A., (2018). İşletme Alanındaki Çalışmalara "Uluslararası Yönetim İktisat ve İşletme Dergisi" Bağlamında Bakış: Bir İçerik Analizi. *Uluslararası Yönetim İktisat ve İşletme Dergisi*, ICMEB17 Özel Sayısı, 12-18.
- Kroeber, A. L., & Kluckhohn, C. (1952). *Culture: a critical review of concepts and definitions*. Papers of the Peabody Museum of American Archaeology and Ethnology (Vol. 47, 1). Cambridge: Harvard Univ, Mass.
- Kozikoğlu, İ., & Senemoğlu, N. (2015). Eğitim Programları ve Öğretim Alanında Yapılan Doktora Tezlerinin İçerik Analizi (2009-2014). *Türk Eğitim Derneği Eğitim ve Bilim Dergisi*, 40(182), 29-41.
- Laurent, A. (1986). The cross-cultural puzzle of international human resource management. *Human Resource Management*, 25, 91-102.
- Newman, K. L., & Nollen, S. D. (1996). Culture and Congruence: The Fit between Management Practices and National Culture. *Journal of International Business Studies*, 27(4),753-779.
- Rollinson, D., & Broadfield, A. (2002). *Organisational Behaviour and Analysis: An Integrated Approach* (İkinci baskı). USA: PrenticeHall.
- Tarman, B., Acun, İ. & Yüksel, Z. (2010). Sosyal Bilgiler Eğitimi Alanındaki Tezlerin Değerlendirilmesi. *Gaziantep Üniversitesi Sosyal Bilimler Dergisi*, 9(3): 725-746.

Trompenaars, F. & Hampden-Turner, C. (2004). *Managing people across cultures*. United Kingdom: Capstone Publishing Ltd.

Yıldırım, A., & Şimşek, H. (2011), *Sosyal Bilimlerde Nitel Araştırma Yöntemleri*, (8. Basım), Ankara: Seçkin Yayıncılık.

YÖK Ulusal Tez Merkezi (2018), <https://tez.yok.gov.tr/UlusalTezMerkezi/>