

Article Info	RESEARCH ARTICLE ARAŞTIRMA MAKALESİ	
Title of Article	Recommendations For Sustainable Cities With Urban Regeneration: The Case Of Selamsız	
Corresponding Author	Duygu BİRCAN Bahçeşehir Üniversitesi, Fen Bilimleri Enstitüsü, Yapı İşletmesi Yüksek Lisans Programı duygu.bircan@bahcesehir.edu.tr	
Submission Date Admission Date	13/06/2019 / 02/08/2019	
How to Cite	SURNAME, N., (2019). Article Title /Makale Adı , Kent Akademisi, Volume, 12 (39), Issue 3, Pages, 501-519	
		ORCID NO: 0000-0003-1025-1180

Kentsel Dönüşüm ile Sürdürülebilir Kent Önerileri: Selamsız Örneği

Duygu BİRCAN¹
Dr. Öğr. Üyesi Gökhan GELİŞEN²

ABSTRACT

Urban regeneration applications were first introduced in the 19th century in England in the form of the demolition and reconstruction of the old buildings as a result of urban growth. In those transformation projects, which have entered into various forms over time, sustainable cities are created and not only physical but also socio-economical and cultural dimensions of the transformation are taken into consideration. In Turkey, the city's urban transformation process of industrialization results in an increased internal migration crooked, the formation of slums result of improper planning has emerged. With the Law of Urban Transformation numbered 6306, which entered into force in 2012, this transformation was made only considering the physical transformation. The aim of this study is where transformation is required; by taking the ideas of the people living in the region, to protect the historical texture, to contribute for creating cities compatible with nature, culture and environment. In the study, it is presented the proposals of creating a city, which is a slum town in Üsküdar and one of the historical centers of Istanbul city, and which has to create sustainable living concept considering the sociological structure of the Roman people. How can we achieve a happy neighborhood by meeting the expectations of the people by preserving the historical structure of Selamsız with the researches carried out in edible cities around the world? In this study, the answer to this question was sought.

KEYWORDS: Urban Transformation, Sustainable Cities, Historical Texture, Slum Towns,

¹ Bahçeşehir Üniversitesi, Fen Bilimleri Enstitüsü, Yapı İşletmesi Yüksek Lisans Programı, duygu.bircan@bahcesehir.edu.tr

² (Dr. Öğr. Üyesi) Bahçeşehir Üniversitesi, Fen Bilimleri Enstitüsü, Yapı İşletmesi Bilim Dalı, gokhan.gelisen@dogusinsaat.com.tr

ÖZ

Kentsel dönüşüm uygulamaları ilk defa, kentsel büyümeler sonucunda, eski yapıların yıkılıp yeniden yapılması şeklinde, 19. yüzyılda İngiltere’de ortaya çıkmıştır. Zaman içerisinde çeşitli formlara evrilen dönüşüm projelerinde artık sürdürülebilir kentler yaratılarak dönüşümün sadece fiziki değil aynı zamanda sosyo-ekonomik ve kültürel boyutları da dikkate alınmaktadır. Türkiye’de ise kentsel dönüşüm süreci, sanayileşme sonucu artan iç göç ile kentlerde çarpık ve planlamaya uygun olmayan gecekondu bölgelerinin oluşumuna neden olmuştur. 2012 tarihinde yürürlüğe giren 6306 sayılı Afet Riski Altındaki Alanların Dönüştürülmesi Kanunu ile bu dönüşüm, sadece fiziki dönüşümden ibaret kalmıştır. Bu çalışmada amaçlanan husus, dönüşümün gerekli olduğu yerlerde; bölgede yaşayan halkın da fikirleri alınarak, tarihi dokunun korunduğu, doğa ve çevreyle uyumlu yaşam konseptleri yaratmaya katkı sağlamaktır. Çalışmada, İstanbul’un tarihi merkezlerinden olan Üsküdar’da bir gecekondu bölgesi olan Selamsız semtinde mukim Roman halkın sosyolojik yapısını da dikkate alarak sürdürülebilir kentler yaratma önerisi kapsamında değerlendirilmiştir. Bu çalışmada “Dünyada yenilebilir kentlerde yapılan uygulamalar ile Selamsız bölgesinin tarihi yapısını koruyarak, halkın da beklentilerinin karşılandığı, mutlu bir yaşam konsepti nasıl elde edebiliriz?” sorusuna cevap aranmıştır.

ANAHTAR KELİMELELER: Kentsel Dönüşüm, Sürdürülebilir Kentler, Tarihi Doku, Gecekondu Mahalleleri

“Kentsel Dönüşüm ile Sürdürülebilir Kent Önerileri: Selamsız Örneği”

GİRİŞ

Modern insanın var oluşundan bu yana hâkim olan yerleşme biçimi kentleşmedir. Tarih boyunca insanlar birbirleriyle olan ilişkilerini yaşadıkları kentler aracılığıyla yansıtmışlardır. Bu yönden irdelendiğinde her bir kentin kendine özgü yapısı, kimliği ve karakteri bulunmaktadır. Kentleri oluşturan mahallelerde de bu özgünleşmeyi görmek mümkündür. Mahalle kültüründeki ortak nokta, sanayileşme sonrası büyük şehirlerde yaşamak üzere gerçekleşen iç göçler sebebiyle mahalle sakinlerinin birbirlerini aile olarak görmesidir. Bununla beraber, sanayileşme sonrası söz konusu göçler kentlerde bilinçsiz ve çarpık yapılaşmaya neden olmuştur.

Dönüşümle beraber yeniden kentleşme sürecindeki en önemli sorun, kentsel dönüşümün sadece yapıların yenilenmesi olarak görülmesi ve dolayısıyla gerçek anlamda “kentleşme” olgusunun sadece somut boyutunun ele alınmasıdır. Bugün özellikle büyük şehirlerde, eski yapılar sadece fiziki olarak yenilenirken, bölgenin sosyolojik yapısı, yaşayan insanların sosyal ve kültürel ilişkileri bu değişimden olumsuz yönde etkilenmektedir. Yapılan dönüşüm ve yenileme uygulamalarında bölge halkının fikirlerinin alınmaması, onları sürecin dışına itip sadece rant amaçlı yapılan uygulamalar, mutsuz insanlara ve dolayısıyla ruhunu ve karakterini yitirmiş yeni yerleşim alanlarının yaratılmasına sebep olmaktadır. Kent kimliğinin ve karakterinin korunması, kentlerin yaşamlarını sürdürebilmesi için atlanmaması gereken önemli bir olgudur. Dönüşüm yapılacak bölgede yaşayan hane halklarının sosyal yapısını bozmadan, dönüşüm sürecinde halkın da sürece dâhil olması ve bölgedeki tarihi yapıların korunarak dönüşüme dâhil edilmesi, kent kimliğini koruyan en önemli faktörlerden birisidir.

Sürdürülebilir kentler yaratırken, kent kimliğinin de korunması gerektiği muhakkaktır. Sürdürülebilirlik kavramı ekonomik ve teknolojik gelişmelere paralel olarak ortaya çıkan çevre sorunlarının önüne geçebilmek ve içerisinde yaşadığımız ekosistemin korunması gerekliliğinin farkındalığıyla var olmuştur. Dönüşüm gerçekleşirken, kent kimliğinin korunmasının yanında doğaya ve yeşile katkı sağlayan projelerin de üretilmesi dünyada yıllardır göz önünde bulundurulurken, ülkemiz dönüşüm projelerinde ne yazık ki bu tarz kavramlar dikkatten kaçmaktadır.

Belirtilen hususlar dikkate alınarak, Selamsız bölgesinde kentsel dönüşüm uygulama önerileri bu çalışmanın temel konusunu oluşturmaktadır.

1. Makalenin Amaç ve Yöntemi

Bu makalenin amacı, Avrupa Kentli Hakları Deklarasyonu ışığında Üsküdar Selamsız bölgesinde kentsel dönüşüm uygulamalarının yapılması ve buna bağlı olarak sürdürülebilir yeni yaşam alanı yaratmak için öneriler sunmaktır.

Çalışmanın kapsamında; söz konusu bölgede olası bir kentsel dönüşüm uygulamasında Selamsız'da yaşayan Romanların çevresel, sosyal ve ekonomik özelliklerine göre nasıl bir "yeni Selamsız" 'da yaşamak isteyebilecekleri incelenmiştir.

Makalede öncelikle Avrupa Kentli Deklarasyonu kapsamında insanların kentlerde nasıl şartlarda yaşamaları gerektiği incelenmiş ardından kentsel dönüşüm kavramı ve asıl amacı, sürdürülebilirlik ise dünyadaki proje örnekleri üzerinden incelenmiştir. Selamsız bölgesinde nitelsiz yapı stoğu oldukça fazla olup bu bölgede kentsel dönüşüm kaçınılmazdır. Bu doğrultuda dönüşüm gerçeği, sadece yapısal dönüşüm değil aynı zamanda yaşama, barınma haklarına her bireyin sahip olmasını sağlamak ve mevcut Roman kültürünü sürdürülebilir kılmak için kullanılmalıdır.

Türkiye'deki Romanlar'ın yaşayışları genel olarak incelendiğinde; sağlıksız ve mülkiyet sorunu olan yapılarda yaşadıkları, eğitim, sağlık güvenceleri ve sosyal imkânlarının bulunmadığı görülmektedir. Bu çalışmanın amacı, kentsel dönüşümün asıl hedefine ve Avrupa Kentli Hakları Deklarasyonu'nda belirtilen yaşayan haklarına uyumlu olacak şekilde, Selamsız'da sürdürülebilir yeni bir yaşam alanı önerileri yaratmaktır. Yöntem olarak, araştırma çalışması esas alınmış olup söz konusu makale konuyla ilgili akademik yayınların araştırılıp incelenmesi ve derlenmesinin yanında alan çalışması, alan fotoğrafları ve alandaki ilgili kişilerle yapılan karşılıklı görüşmeler ile oluşturulmuştur.

2. Avrupa Kentli Hakları Deklarasyonu ve Kentsel Şartı

Kentlerdeki mutluluk kuşkusuz bir bütün olarak tüm halkın mutluluğuna bağlıdır. En temel ihtiyaç olan açlık probleminin çözüldüğü düşünüldüğünde bir sonraki ihtiyaçlar; barınma ve yerel yönetimlerin sunduğu kamu hizmetlerinden yararlanmaktır. Temel olarak kamu hizmetleri; ulaşım, çevre ve temizlik hizmetleri, eğitim, sağlık, kültürel tesis ve olanaklar yaratma, sosyal açık ve kapalı alanlar, spor tesisleri ve yeşil alanlar oluşturulması gibi hizmetler ve temsil etme haklarıdır. Gelişmiş ülkelerde yerel yönetimler; vatandaşların beklentileri konusunda oylama ve anketler yaparak, halkın katılımı ve temsilini artırma, yapılan hizmet ve uygulamalardan memnuniyet durumlarını tespit etme ve memnuniyetleri her zaman arttırmaya çalışmaktadırlar. Kent yönetimleri, çabalarını yurttaşların yalnızca bir kesimini değil, tüm kesimlerin beklenti, istek ve gereksinimlerinin karşılanmasına yöneltmelidirler. Tüm bunlar sağlandığında nihayet bireysel mutluluk ve buna bağlı olarak toplum huzuru ve mutlu kentlerden bahsedilebilir.

Avrupa İnsan Hakları Sözleşmesi, 1961 ve 1982 anayasalarında mülkiyetin korunması, barınma ve konut hakkı insani haklar olup bu hakkın sorumluluğu da devlete verilmiştir.

1982 anayasa 57. madde: Konut hakkı: Devlet, şehirlerin özelliklerini ve çevre şartlarını gözeterek bir planlama çerçevesinde, konut ihtiyacını karşılayacak tedbirleri alır, ayrıca toplu konut teşebbüslerini destekler.

Kentliler olarak haklarımızın korunması kavramını anlamaya çalışırken, kent hukuku kapsamında değerlendirme yapılmalıdır. Kent hukuku; imar hukuku ve çevre hukukunu içerir. Bu üç hukuk da idare hukukunun bir parçasıdır. Dayandıkları ilkeler; sürdürülebilirlik, kamu yararı ve toplum yararı iş birliği ve dayanışmadır.

Kent hukukunun korumaya çalıştığı, kentli haklarının özünü neler oluşturur?

Kentli haklarının temelini oluşturan faktörlerin başında; barınma ve açlık ihtiyaçlarının giderilmesi gelir. İş olanaklarının yeterince olduğu, insanların boş vakitlerinde sosyalleşip spor yapabilecekleri alanların var olması ve bu alanlar arasında ulaşım ve dolaşımın serbest olduğu, yaşayan kişilerin yönetime dâhil edildiği, temiz, güvenli çevre ve iyi bir mimari her bir kentlinin haklarını oluşturmaktadır. (Reyhan ve Leblebici, 2013; 40-50).

Kentli hakları alanında, Avrupa Konseyi tarafından 1992 yılında kabul ve ilan edilen Avrupa Kentsel Şartı, kentli hakları alanındaki en önemli bölgesel belgedir. Avrupa Kentsel Şartı metni, 20 maddelik bir bildirme ve 13 maddelik şart ilkelerinden oluşmaktadır.

Avrupa Kentli Hakları Deklarasyonu'na göre Avrupa'daki yerleşimlerde yaşayanların hakları şu şekilde belirtilmiştir;

- Eşitlik
- İstihdam
- Konut
- Dolaşım
- Güvenlik
- Kirletilmemiş, Sağlıklı Bir Çevre
- Sağlık
- Kültür
- Spor ve Dinlence
- Katılım
- Kültürler Arası Kaynaşma
- Kaliteli Bir Mimari ve Fiziksel Çevre
- İşlevlerin Uyumu
- Ekonomik Kalkınma
- Sürdürülebilir Kalkınma
- Doğal Zenginlikler ve Kaynaklar
- Mal ve Hizmetler
- Kişisel Bütünlük
- Belediyeler arası İş birliği
- Finansal Yapı ve Mekanizmalar

Avrupa Kentsel Şartı ilkeleri başlıkları aşağıdaki gibidir; (Toprak vd., 2004:197-253)

- Ulaşım ve Dolaşım

Bu ilke kişisel araçlarla ulaşımın azaltılması, ulaşım ve dolaşımının yaşanabilir kentlere uygun olacak şekilde düzenlemesi ve çeşitlendirilmesini kapsamaktadır.

- Kentlerde Çevre ve Doğa

Bu madde kapsamında kamu birimleri tarafından çevreci ve sürdürülebilir politikalar oluşturulması, bununla beraber toplumsal bilinç ve farkındalığın artırılması beklenmektedir.

- Kentlerin Fiziki Yapıları

Kentlerin var olan tarihi yapılarının, mimari değerlerinin ve kimliğinin korunmasını sağlayarak sağlıklı güvenli bir kent yaratılması bu ilkenin hedefidir.

- Tarihi Kentsel Yapı Mirası

Tarihi dokunun korunması ve tarihi bilincin kent yaşayanlarına kazandırılması, eski geleneklerin yaşatılması gibi kentsel yapı miraslarını koruyarak çağdaş mimariye katmak bu ilkenin en önemli hedefidir.

- Konut

İnsanın temel hakkı olan barınma hakkına istinaden her kesime bu olanığın sunulmasını hedefler. Yerel yönetimleri bu konuyla ilgili politikalar geliştirip özel yaşamın gizliliğini de güvence altına almakla yükümlüdürler.

- Kent Güvenliğinin Sağlanması ve Suçların Önlenmesi

Söz konusu ilke, yerel yönetimler tarafından suç oranlarının düşürülmesi, güvenlik politikaları yaratılması ve kentte yaşayanların bu olanaklara ulaşabilmesini hedefler.

- Kentlerdeki Engelliler ve Sosyoekonomik Bakımdan Dezavantajlılar

Kentlerde herkesin istedikleri alanlara ulaşımının mümkün ve kolay olması gerektiğini savunan bu ilke kapsamında, özellikle engelli yaşayanlara uygun şekilde tasarımların olması gerektiğini belirtir.

- Kentsel Alanlarda Spor ve Boş Zamanları Değerlendirme

Bu ilke kapsamında kent yaşayanları için sosyal, kültürel alanların yaratılması hedeflenmektedir. Bu kapsamda söz konusu alanların sağlıklı ve güvenli bir şekilde tasarlanması olmazsa olmazdır.

- Yerleşimlerde Kültür

Kentlerdeki yerleşmiş kültür, sivil toplum örgütleri, gönüllü kuruluşların her biri kültür oluşumunun ayrılmaz parçalarıdır. Söz konusu ilkede var olan kültürlerin korunması ve gelecek nesillere aktarılması vurgulanmaktadır.

- Yerleşimlerde Kültürler Arası Kaynaşma

Vatandaş arasında her türlü ayrımcılığın önlenmesi, eğitim, iş sosyal ve fiziksel olarak kültürler arası kaynaşma hedeflenmektedir.

- Kentlerde Sağlık

Söz konusu ilke kapsamında kentte yaşayan tüm insanlara iyi sağlık olanaklarının sağlanması vurgulanmaktadır.

- Halk Katılımı, Kent Yönetimi ve Kent Planlaması

Söz konusu ilke, toplumsal geleceğin etkileneceği her türlü projede halkın da katkı sağlaması gerektiğini savunur. Bu bağlamda halk bilgilendirilmesi, gerekirse eğitimler düzenlenmelidir.

- Kentlerde Ekonomik Kalkınma

Bu ilkede yerel yönetimlerdeki ekonomik büyümenin ülke ekonomisindeki kalkınmaya etkisi vurgulanır. Bu sebeple her bir kentin altyapı, imkân ve olanaklarına göre ekonomik kalkınma ve büyümeye katkı sağlanması beklenmektedir.

3. Kentsel Dönüşüm Kavramı ve Amacı

Ülkelerin kentsel dönüşüm gerektiren nedenleri gelişmişlik seviyelerine göre değişiklik göstermektedir. Gelişmiş ülkelerde sanayi sonrası fiziki yenilenmenin yanından sosyo-ekonomik ve kültürel problemlerin aşılması amacıyla dönüşüm yapılmakta iken, gelişmekte olan ülkelerde ise eski ve kaçak yapılarının yıkılıp yeniden inşa edilmesine yönelik projeler kentsel dönüşüm uygulamalarının temelini oluşturmaktadır. Geniş ölçekli kentsel dönüşüm projeleri, sanayileşmiş kentlerin, hizmet sektörü ağırlıklı ekonomik bir yapıya evrilmesi için tercih edilen politik araçlardan biri haline gelmiştir (Carmon, 1999: 145-158/ Fainstein, 2008: 768-785).

Global anlamda kentlerde önemli bir dönüşümün yaşandığı söylenebilse de, bu dönüşümün nasıl ifade edilmesi gerektiği hakkında net bir görüş birliği bulunmamaktadır (Ayhan, 2015: 122).

Kentsel dönüşüm kavramının, toplumsal, ekonomik, çevresel veya kültürel açıdan kentin ya da kentin bir bölümünün mevcut yerleşim veya kullanım şekline yönelik dışarıdan yapılan her türlü müdahaleyi ifade eden genel bir kavram olarak kullanıldığını söyleyebiliriz.

Doktrinde farklı tanımlamalara sahip olmasının yanı sıra içinde barındırdığı yenileme, koruma, sağlıklılaştırma, yeniden canlandırma gibi kavramlarla dinamik yapısına dikkat çeken kentsel dönüşüm kavramı; batıda 19. yüzyıldan itibaren uygulama alanı bulmuştur. Bu bağlamda kentsel dönüşümün zaman içerisinde kentlerin ihtiyaçları doğrultusunda, farklı içerikler kazanıp değişime uğradığı söylenebilir.

Kentsel dönüşüm uygulamalarındaki müdahale şekilleri; “kentsel yenileme”, “yeniden üretim”, “kentsel koruma”, “eski veya sağlıklı hale getirme”, “canlandırma”, “soylulaştırma” şekillerinde ifade edilirken bu kavramların uygulamada genel olarak kentsel dönüşüm adı altında ifade edildiği görülmektedir. Söz konusu kavramlar arasında net bir ayrım bulunmamaktadır. (Ayhan, 2015: 121).

Kentsel dönüşüm şehircilik açısından irdelendiğinde, kavramın oldukça kapsamlı bir anlam içerdiği görülmektedir. Bu bağlamda sadece yapı ya da fiziki dönüşümler olmayıp, aynı zamanda kentsel dönüşüm, kültürel, sanatsal ve sosyal açıdan da bir dönüşüm biçimidir. Genel olarak hukuki açıdan menfi olarak gelişen durumlar; fiziki dönüşüm ya da inşaat faaliyetlerine ilişkindir (İnal, 2017: 7).

Bilimsel açıdan kentsel dönüşüm, beş temel amaca hizmet etmek üzere tasarlanıp hayata geçirilmelidir (Şişman ve Kibaroğlu, 2009: 1):

- Kentin toplumsal sorunları ile fiziksel durumu arasında bir ilişki kurulmalıdır. Toplumsal deformasyon ve çökme, kentlerin de yıpranıp çöküntü bölgeler haline gelmesine sebep olmaktadır. Bu nedenle kentsel dönüşüm projelerinde öncelikle toplumsal sorunlara bağlı olarak bozulmalar tespit edip nedenlerini araştırmalı ve bu bozulmaların ortadan kaldırılmasına yönelik çözümler üretilmelidir.
- Kentsel dönüşüm uygulamaları, kentin dokusunu oluşturan unsurların fiziki yıpranma sorunu ve değişim ihtiyacına çözüm üretmelidir. Başka bir ifadeyle söz konusu dönüşüm projeleri kentlerin toplumsal, fiziksel, çevresel ve ekonomik ihtiyaçlarına göre eski yapıların hayata geçirilmesini mümkün kılmalıdır.
- Kentin mutluluğu ve yaşam kalitesini arttırmaya yönelik ekonomik kalkınma anlayışı benimsenmelidir.
- Kentlerin ekonomik canlılıklarını yitirmesinin sonucu olarak, kentsel alanların yıpranıp çöküntü alanlar haline gelmeleri kaçınılmazdır. Bu sebeple kentsel dönüşüm projelerinin bir diğer amacı; yıpranan, çöküntü haline gelen alanlarında ekonomik canlılığı tekrar oluşturacak stratejiler üretmek olmalıdır.
- Kentlerdeki arazi parçalarının en uygun ve etkili bir biçimde kullanılmasını sağlayacak ve gereğinden fazla büyümenin önleneceği stratejiler ortaya konulmalıdır.

Söz konusu amaçlara ek olarak İnal (2017: 67)’a göre ise söz konusu amaçlara şehrin rekabetçiliğini ve cazibesini arttırmak ve enerji tasarrufunu sağlamak maddelerini de eklemek gerekmektedir.

Öte yandan günümüzün en büyük problemlerinden biri, belki de en acil çözüm yaratılması gereken sorun olan çevre kirliliğidir. Kanaatimizce kentsel dönüşüm projelerinde bir diğer amaç da bu sorunu ortadan kaldırmak olmalıdır.

Dünyadaki uygulamalar göz önünde bulundurularak, devlet teşvikleri ile ülkemiz için yeni bir kentsel dönüşüm modeli yaratılmalıdır. Kentsel dönüşüm ile yenilebilir enerji kaynaklarının kullanılması için teşvikler yaygınlaştırılıp sürdürülebilir kentler yaratılması, en temel amaçlardan biri olmalıdır.

4. Kentsel Dönüşüm Uygulamaları ve Yöntemi

6306 sayılı Afet Riski Altındaki Alanların Dönüştürülmesi Kanunu, afet neticesinde bir daha can kaybı yaşanmamasının sağlanması ve kentlerin sağlıklı ve güvenli yaşama çevrelerine dönüştürülmesini hedefler.

Dünyadaki kentsel dönüşüm uygulamalarına bakarsak bu amacın, söz konusu kentsel dönüşüm kavramı için yetersiz kaldığı görülmektedir. Kanun dünyadaki uygulamaların aksine öncelik olarak, afet riski altındaki binaların hızlı dönüşümünü esas almaktadır.

Ülkemizde yürürlüğe giren 6306 sayılı Afet Riski Altındaki Alanların Dönüştürülmesi Hakkındaki Kanun, bir kentsel dönüşüm uygulaması öngörmekle beraber, kanunun esas amacının sadece afet riski altındaki alanların ve riskli yapıların dönüştürülmesi ile sınırlı kaldığı aşıkardır. Yukarıda incelediğimiz kavramlar ışığında irdelendiğinde, bu yönüyle genel bir kentsel dönüşüm kanunu niteliği taşımadığı söylenebilir. Kanunun yürürlüğe girdiği tarihten bu yana, uygulamanın çoğunlukla bu yönde olduğu görülmektedir (Üstün, 2014: 8-10).

Dünyadaki kentsel dönüşüm projeleri incelendiğinde, kentsel dönüşümün amacına uygun bir şekilde kentli haklarını koruyan yeni şehirler planlanıp hayata geçirildiği görülmektedir. Ülkemizde ne yazık ki 6306 sayılı Kanun uygulamalarının, kentsel dönüşümün esas amacıyla uyumlu olmadığı görülmektedir. Özellikle büyük şehirlerde; kentsel dönüşüm proje alanlarının yüklenici firmalara rant sağladığı, bölgedeki planlama ve kentsel dönüşüm amaçlarına dikkat edilmeden, bölge halkının ihtiyaç ve beklentilerine bakılmadan, birbirinden bağımsız, şehircilik anlayışına uygun olmayan yeni kentler oluşturulmaktadır. Kanaatimizce, kentsel dönüşüm uygulaması ülkemiz için yerinde bir olgu olup, kentler ancak yukarıda belirtilen amaçlar doğrultusunda inşa edildiğinde, mutlu kentler statüsüne ulaşabilecektir. Muhakkak ki; dönüşüm sürecinin idare tarafından bölge halkı ile birlikte yürütülmesi ile parsel bazında dönüşümlerden çok, bölgenin tamamını kapsayan geniş ada parsel bazında, yeşil alan, altyapı, sosyo-kültürel mekân ve sürdürülebilir yapıların iç içe olduğu, kısacası kentli haklarının gözetildiği yeni kentler yaratılması ile kentsel dönüşümün gerçek amacı yansıtılacaktır.

Kentsel dönüşüm projelerinin uygulanmasında farklı yöntemler karşımıza çıkmaktadır. Dönüştürülecek alanın büyüklüğü, maliyeti, inşaat ve mülkiyet hakkı gibi durumlar, çoğu zaman hukuk düzeninin müdahalesini zorunlu kılmaktadır. Hukuk düzeninin müdahalesi, mevzuat düzenlemesi olabileceği gibi tümüyle idare tarafından gerçekleştirilen bir faaliyet biçiminde de olabilmektedir. Yapılması öngörülen kentsel dönüşümün gerçekleştirilmesi için, bazen sadece teşvik sağlanması yeterli olabilmektedir. Örneğin belirli bir projeyi gerçekleştirecek, yatırım yapılacak veya bir bölgeden başka bir bölgeye taşınacak işletmelere ya da kapsama giren taşınmazların sahiplerine çeşitli öncelik ve kolaylıklar ya da resim, harç, vergi vb. muafiyetler sağlanması yöntemine başvurulabilmektedir (İnal, 2017: 9).

6306 sayılı kanun öncelikli olarak anlaşma durumuna vurgu yapmakta olup bu bağlamda teşvikler sağlamaktadır. Bunlara rağmen anlaşma yapılamaması durumunda kamunun müdahalesi gerekmektedir.

(1) Anlaşma Yolunun Önceliği: Mevzuat hükümlerinde dönüşüm projesinin uygulanmasında, özellikle de dönüşüm alanındaki yapıların tahliyesi, yıkımı ve yeni binanın yapımı konusunda öncelikle hak sahipleri arasında veya hak sahipleri ile kentsel dönüşümü gerçekleştirecek kurum arasında anlaşma yolu esas alınmaktadır. (Belediye Kanunu m.73/V, RG.13.7.2005, S.25874);

(2) Anlaşma Yolunun Teşviki: Projenin gerçekleşmesini ve tarafların anlaşma yolunu tercih etmesini teşvik etmek için çeşitli öncelik, kolaylık veya maddi destek ya da resim, harç, vergi vb. muafiyetler tanınmakta (Belediye Kanunu m.73/VI);

(3) Kamunun Müdahalesi: Anlaşmanın hiçbir şekilde sağlanamaması durumunda; kamu hukukunun yetkisi ile idare, taşınmazın tahliyesi, yıkımı, satışı ya da kamulaştırılması hakkında karar verebilir (İnal, 2017: 11).

5. Dünyadan Örnekler

5.1. Sürdürülebilirlik Kavramı ve Uygulama Alanları

Sürdürülebilirlik kavramının bilimsel olarak ilk defa 19. Yüzyılda ortaya çıktığı bilinmektedir (Karakurt, 2017: 171).

Bugünkü halini alması ise 1987 yılında Dünya Çevre ve Kalkınma Komisyonu tarafından yayınlanan Brutland raporuna dayanmaktadır. Bu rapordan sonra sürdürülebilir gelişim kavramı tüm dünya tarafından kabul edilmiş ve hayatın tüm alanlarında uygulanmaya başlamıştır (Aydemir vd.,2018: 31).

Günümüz dünyasında enerji üretim ve tüketim şekilleri çoğunlukla sürdürülebilir değildir. Bunun en önemli ispatı atmosferdeki sera gazı miktarının her geçen gün artması ve bunun en fark edilir sonucu olarak ise; iklim değişikliğidir. Sera gazının atmosferdeki oranını düşürmek adına ülkeler ciddi çalışmalar yapmaktadır. Dünyada bu bağlamda, yeşil binalar, sürdürülebilir kentler inşa edilmekte olup, kentsel dönüşüm uygulamalarına da yenilenebilir enerji kaynakları projeleri entegre edilmektedir.

5.2. Sürdürülebilir Kentleşme ve Devlet Teşvikleri

Sürdürülebilirlik kavramı doğrultusunda “kentsel sürdürülebilirlik” anlayışı işleyiş ve uygulama açısından aşağıdaki başlıkları içermelidir (Karakurt, 2009: 9):

- Kontrollü büyüme ve araziye etkin kullanım planlaması
- Kentsel tasarım
- Konut
- Ulaşım
- Nüfus
- Çevre koruma ve restorasyon
- Enerji ve malzeme kullanımı
- Yeşil mimari
- Eşitlik ve adalet
- Ekonomik gelişme

Bu konular kapsamında sürdürülebilir kentsel gelişmenin birçok hedefi bulunmaktadır. Kuşkusuz yenilenebilir enerji kaynaklarının kullanımını esas olmak üzere, nüfus artışının denetim altına alınması, yoksulluk ve açlık sorunları ile savaşıma, yaşam kalitesinin artırılması, biyolojik çeşitliliğin ve doğanın korunması gibi örnekler verilebilir.

Bir kentte sürdürülebilir kentleşme politikaları belirleme sürecinde, kentte yer alan özel sektör ve kamu kuruluşları, sivil toplum örgütleri ve yerel halk birlikte hareket edip birlikte karar vermelidir. Ancak bu şekilde kentte alınan kararlar tüm kesimler tarafından kabul edilip daha çabuk hayata geçirilir. Bu bakımdan sürdürülebilir kentler yaratmanın birincil önceliği, ekonomik, sosyal, çevresel ve kültürel ilerlemeyi halk katılımı ile birlikte dengeleyebilmektir (Karakurt, 2009: 11).

Sürdürülebilir gelişme ve sürdürülebilir kentlerin tüm dünyada kabul görmesinden sonra sürdürülebilir kentleşme ile ilgili olarak devletler tarafından birçok teşvik oluşturulmuştur.

Çin’deki yoğun nüfus sorununa istinaden devlet 10-20 milyon nüfuslu kentler yerine daha küçük ölçekli kentler kurulmasına yönelik politikalar geliştirmiştir. Bu sayede tarım arazileri korunması amaçlanmakta olup dünyada tarım arazilerinin korunması açısından Çin önemli paya sahiptir (Özdemir vd., 2017: 54).

Ülkemizde güneş enerjisinden elektrik enerjisi üretilmesi (fotovoltaik enerji) ile ilgili olarak farklı teşvik mekanizmaları bulunmaktadır. Bu teşvik mekanizmalarının yeterliliği ise ayrı bir tartışma konusudur. Türkiye, konumu itibarıyla yüksek güneş ışınları düşümüne sahip olmasına rağmen, emsal ülkelere oranla GES kurulu kapasitesi bakımından oldukça düşük kurulu güce sahiptir. Bu açıdan binalarda güneş ışığından elektrik üretimi cephe ve çatı üzeri fotovoltaik enerji uygulamalarıyla mümkün olabilmektedir. 6094 sayılı Kanun, yenilebilir enerji üretimini destekleme konusunda teşvikler içermektedir. İlgili kanun uyarınca fotovoltaik güç ile elde edilecek elektrik enerjisine verilen teşvik 10 yıl için 133 Dolar/MWh ve eğer güneş santrali bileşenlerinin yurt içinde imalatı mümkünse verilecekse teşvik 5 yıl boyunca 6 ila 35 Dolar/MWh aralığındadır. Almanya’da, sabit fiyat garantisi, yatırım teşvikleri ve vergi muafiyeti; İngiltere’de "Energy Saving Trust" (Enerji Tasarruf Vakfı) olarak bilinen fon ile güneş enerji sistemlerinin kurulumunda, spesifik kurulu güç başına 2.000 Sterlin teşvik verme ve Amerika Birleşik Devletleri’nde ise her eyaletin ihtiyacı ve potansiyeline yönelik belirlenmiş farklı teşvik mekanizmaları mevcuttur. (Özdemir vd., 2017: 56).

Yağmur suyunun geri kazanımı, dünyada son derece yaygın olan ve teşvik gören kaynak verimliliği uygulamalarından birisidir. Tatlı su kaynaklarının kirlenmesi ve aşırı tüketimi sebebiyle yağmur suyunun toplanarak yeniden kullanılması gündeme gelmiştir. Bu yöntem özellikle havalimanı, askeri bölge, stadyum ve benzeri çatı alanı yeterince büyük olan yapılarda uygulama alanı bulabilmektedir. Almanya, İngiltere, Hindistan, Avustralya ve Amerika Birleşik Devletleri’nde bu sistem teşvik ile desteklenmekte olup; Japonya’da yağmur suyunun geri kazanımı 30.000 m²’nin üzeri çatılarda yasal zorunluluk haline getirilmiştir (Özdemir vd., 2017: 58).

5.3. Dünya’da Örnek Projeler

Avrupa Kentsel Şartı ilkeleri kapsamında küresel çapta sürdürülebilir bina ve kent örnekleri ile sıkça karşılaşmak mümkündür. Bunların bazıları aşağıdaki gibidir; (Ercoşkun, 2005: 536-540).

- Amerika’nın Austin şehri kontrollü nüfus artışı bakımından iyi bir örnektir. Kentin akıllı büyüme haritaları ile nüfus artışı takip edilebilmektedir. Tarım toprakları, karma kullanımlar, merkezi iş alanları, parklar bu haritalarda yer alan temel unsurlardır. Kentte ayrıca kentsel sürdürülebilirlik kavramını yaygınlaştırmak ve kabul görmesini sağlamak amacıyla kent yaşayanları için rehber el kitapları hazırlanmıştır. Bahçede organik tarım yapımı, yeşil eve dönüşüm ya da yeşil bir ev inşa edilmesi, su ve enerji tasarrufu, sürdürülebilir ve temiz bir alışveriş gibi başlıklar rehber kitapta bulunan örneklerden bazılarıdır (Ercoşkun, 2005: 533-535).
- Kanada kentlerinden Toronto’da ise dolaşım ilkesine bağlı olarak, temiz ulaşım kapsamında bisiklet kullanımına teşvikler bulunmaktadır. Bisiklet kullanımının yaygınlaştırılması ve dolaşımın rahat yapılması adına Bisiklet Master Planı yapılmıştır (Ercoşkun, 2005: 537).
- Doğa ve çevre korunması hususunda dünyanın önde gelen ülkelerinden olan Finlandiya kirlilik kontrolü ile birçok proje barındırmaktadır. Ülkede tarımsal kalkınma doğa korunmasıyla eşdeğer tutulup özellikle Mikkeli kentinde konuyla alakalı birçok uygulamaları bulunmaktadır. Bununla beraber, söz konusu ülkede atık kâğıt projesi uzun yıllardır uygulanmaktadır. Gücünün büyük çoğunluğunun ağaçtan, daha az bir kısmının ise elektrikten alındığı bir ısınma sistemi ile çoğu bina ortak ısınma sistemine entegre edilmiştir. (Ercoşkun, 2005: 538-539).
- 1998 yılında gelişme master planı ile ödül alan Kazakistan Astana’da dengeli gelişen kentlerin yaratılması hedeflenmiştir. Söz konusu planda ekoloji, simbiyoz ve geri kazanım kavramları ön plandadır. Master planı kapsamında; ana ulaşım aksları kamu ve ticaret yapılarını bağlamakta iken çevre yolları etrafında tarım alanları ve rüzgâr elektrik santralleri, iç yollarda ise teknoparklar planlanmıştır (Ercoşkun, 2005: 540).

Âtıl ve yıkık alanların dönüşümü ve yenilenmesi açısından incelemek gerekirse New York High Line Park Projesi, Madrid Rio Park Projesi ve Cheonggyecheon Nehri Projesi, Paley Park Projesi ve ülkemizdeki Eskişehir Hamamyolu Projesi oldukça başarılıdır. Projeler hayata geçirilmeden önce sadece yıkık alanların fiziki olarak yenilenmesi dışında, kent ile ilgili kültürel, sosyal ve her türlü problemler net bir şekilde irdelenmiştir. Bahisleri geçen projelerin uygulanmasında ise amaç kamusal alan ve yeşil alanın entegre edilip halkın zaman geçirebileceği bölgeler yaratmaktır. Söz konusu projeler ile dönüşümlerin; kent, ilçe, hatta mahalle bakımından küçük müdahaleler olarak görülse de halkın sürece dâhil edilmesiyle yaratıcı alanlar oluşturulmuştur.

- New York High Line Park: High Line, 1930’larda taşımacılık amacıyla metro yolu olarak kullanılmaktayken zaman içerisinde bu özelliğini kaybetmiştir. 1950’li yıllarda âtil bir hal durumda iken patıkaya dönüştürülmüştür. Bu konsepti ile insanların sosyal zaman geçirdikleri bir alan haline gelmiş olup her yıl en az altı milyon ziyaretçiyi kendisine misafir etmektedir (Aydemir vd., 2018: 35).
- Madrid Rio Park: 1970’li yıllarda şehir yollarının nehri çevrelediği Madrid’de zaman içerisinde bölge ekosistemine zarar vermeye başlamıştır. Söz konusu proje Manzanares nehrinin iyileştirilmesini kapsamakta olup dönüşümle birlikte halk için yeni bir sosyal alanın oluşmasını sağlamıştır (Aydemir vd., 2018: 35).
- Cheonggyecheon Nehri Restorasyonu: Güney Kore Seul’de yer alan proje ile üzerinin betonla kapatılarak güvensiz alanların oluşmasına sebep olunan Cheonggyecheon nehrinin, yeniden hayata kazandırılmasını hedeflenmiştir. Uygulama kapsamında nehrin üzerinin tekrardan açılmış ve yeni yan yollar yapılmıştır. Proje kapsamında güvensiz alanlarının olduğu bölge, nehir üzerinin yeniden açılmasıyla ortadan kalkmış, yapılan yan yollar sayesinde ise halkın güvenle zaman geçirebileceği bölgeler yaratılmıştır (Aydemir vd., 2018: 34).
- New York Paley Park Projesi: Manhattan bölgesinde yer almakta olup yapılış amacı, bölgede çalışanlar için bir mola, dinlenme alanı yaratmaktır (Aydemir vd., 2018: 32).

Batı’da örneklerine sıklıkla rastlayabileceğimiz başarılı kentsel dönüşümler, iyi bir planlama, katılımlı, müzakereci yöntemlerle, yerel kimliğin dikkate alınması ve kurumsal örgütlenmeler ile gerçekleştirilebilmiştir. Bu bağlamda Amsterdam Belediyesi’nin gerçekleştirmiş olduğu kentsel dönüşüm projesi örnek olarak verilebilir. Amsterdam’da kentsel dönüşüm uygulaması başlamadan önce şehirde birçok platform kurulmuştur. Bu platformlar, süreç ile ilgili eğitim ve bilgilendirme faaliyetleri olarak düşünülebilir. Gönüllülük esaslı bu eğitime tüm belediye personelleri ve kamu çalışanları katılmıştır. Eğitim kapsamında kamu ve belediye çalışanlarına ödevler verilmiştir. Her çalışma grubunun bir bölgesi vardır ve grupların temel görevleri şunlardır; “Vatandaşlara soru sorun ve dinleyin.” “Her yeri gezin, insanlara hayal kurma imkânı ve izni verin.”

Vatandaşa verilen mesaj şudur; “Sen benim için ne yapabilirsin, ben senin için ne yapabilirim, bizler el ele neler yapabiliriz?” Ve bunları yaparken bürokratik, sıkıcı bir süreç yaratmamışlardır. Süreç boyunca kentte kutlamalar yapılmış ve panayır havasında bir dönüşüm ortamı yaratılmıştır. Bu yöntemle anlaşma sağlanamayacağını düşündükleri bir mahallede bile uzlaşma sağlamışlardır. Dolayısıyla dönüşüm sürecinde asıl öncelik bölgede yaşayanların nasıl bir kentte yaşamak istedikleri olmuştur. Vatandaş sürece en başından beri dâhil edilmiş olup, dönüşüm amacına uygun bir biçimde mutlu kent ve mutlu kentli olarak gerçekleştirilmiştir. Amsterdam hükümeti bununla da yetinmeyip daha sonra da bu sürecin geleceğe katkı sağlaması için, süreci anlatan bir kitap yayınlamıştır.

5.4. Türkiye’de Durum Nedir?

Dünya’daki uygulamalara bakıldığında başta konutlar olmak üzere atık yönetimi ile alınacak önlemler ile geri dönüşüm ve çevre adına önemli katkılar sağlanmasının mümkün olduğu açıktır. Atık yönetimi; evsel, tıbbi, tehlikeli ve tehlikesiz atıkların en aza indirilmesi ile kaynağında ayrı ayrı toplanması gibi sistemleri bünyesinde barındırır. Türkiye’de de katı atık depolama, malzeme geri kazanım, kompost ve yakma tesislerinin geliştirilmesi, kapasitelerinin ve sayılarının artırılması zorunluluk haline gelmiştir. (Özdemir vd., 2017: 58).

Enerji ve kaynak verimliliği bakımından yalıtım konusunda alınacak önlemler, pratikte en hızlı geri dönüşü sağlayan yatırım çeşitlerinden birisidir. Türkiye’de yalıtım projeleri ile ilgili kamu destekleri ve kanuni yaptırımlar bulunmaktadır. Binalara enerji belgesi verilerek E, F ve G sınıfında olan binalar için Emisyon Vergisi bulunmakta; A, B ve C grubundaki konut veya binalarda ise alım satım vergisi, emlak vergisi, çevre temizlik vergisi ve tapu harçlarında indirim ile teşvik sağlanmaktadır. (Özdemir vd., 2017: 58).

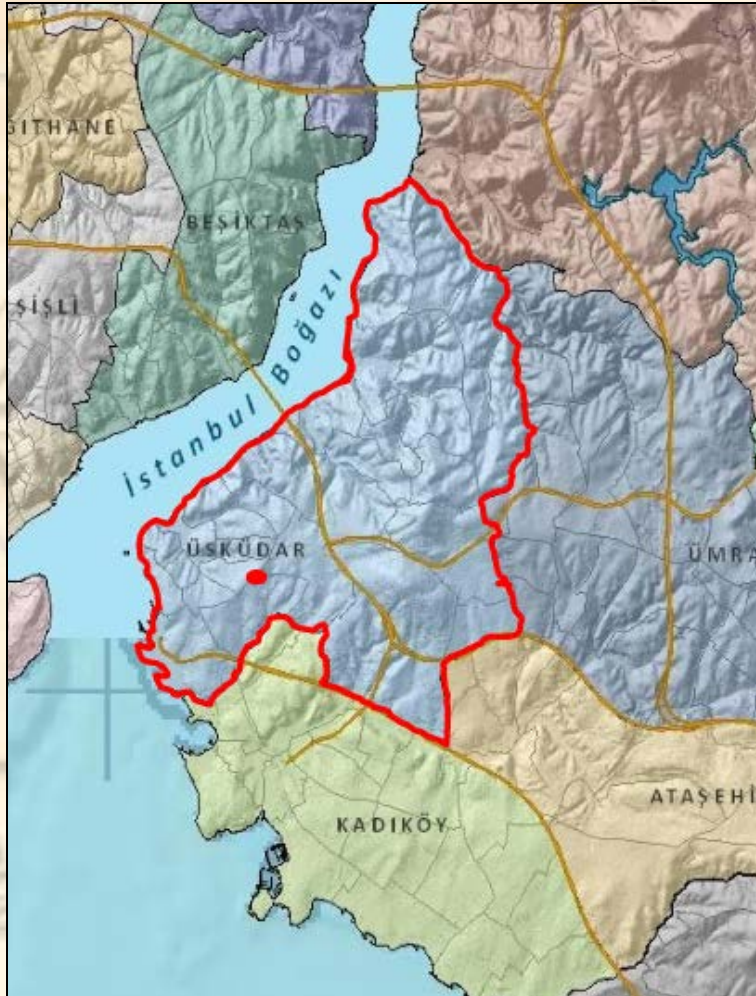
Âtil ve yıkık alanların dönüşümü ve yenilenmesi açısından ülkemizdeki Eskişehir Hamamyolu Projesi oldukça başarılıdır. Eskişehir Hamamyolu Projesi: Bu proje ile Porsuk Nehri kıyısında yeşil yaya aksı oluşturulmuş olup kent merkezi ile nehrin entegre olması sağlanmıştır (Aydemir vd., 2018: 36).

6. Selamsız Çevresel, Sosyal ve Ekonomik Boyut

6.1. Konum ve Bulgular

Antik çağlardan günümüze uzanan bir tarihi geçmişle Üsküdar imrendiren bir coğrafi konuma sahiptir. Asya ile Avrupa arasında yapılan ulaşımın boğaz yolu ile olması nedeniyle tarih boyunca birçok medeniyete ev sahipliği yapmıştır.

Selamsız, tarihi dokusu ile ön plana çıkan Üsküdar ilçesinde yer almaktadır. Söz konusu ilçe yaklaşık olarak 35,5 km² lik bir alana yayılmış olup doğusunda Ümraniye ilçesi, güney doğusunda Ataşehir ilçesi, batısında İstanbul Boğazı, kuzeyinde Beykoz, güneyinde ise Kadıköy ilçesi bulunmaktadır (Şekil 1). Denize komşu ilçenin önemli yükseltileri Büyük Çamlıca ve Küçük Çamlıca Tepeleri'dir.



Şekil 1. Üsküdar İlçe Sınırları Haritası

Selamsız olarak bilinen bölge; ağırlıklı olarak Murat Reis ve Selami Ali olmak üzere; Solak Sinan, Yavuztürk, Ferah, Zeynep Kamil, Toygar Hamza Mahallelerinden oluşmaktadır.

Söz konusu bölgenin merkezi olarak adlandırılabilceği Selami Ali Efendi Caddesi oldukça işlek bir cadde olup aynı zamanda toplu taşıma araçlarının yoğun olarak geçtiği caddedir. Cadde üzerinde bilinirliği yüksek yapılardan olan Çinili Karakolu ve Çevik Kuvvet Genel Müdürlüğü bulunmaktadır.



Şekil 2. Selamsız Konum (İBB Şehir Rehberi, 2019)



Şekil 3. Selami Ali Efendi Caddesi'nden Görünüm

Tarihi doku kentlere kimliklerini veren en önemli unsurlardandır. Çalışma konumuz olan Selamsız bölgesinin yer aldığı Üsküdar; coğrafi konumu sebebiyle tarih boyu birçok medeniyete ev sahipliği yapmıştır. Dolayısıyla bölgede, Üsküdar'ın kendine özgü kimliğini oluşturan çok sayıda cami, külliye- tekke, saraylar- kasırlar, kiliseler- havralar ve turistik yapılar yer almaktadır.

Selamsız' da yer alan tarihi ve turistik yapıları şu şekilde sıralayabiliriz;

- Özel Sırp Haç Ermeni Lisesi
- Çinili Camii
- Sanat Galerisi
- Toygar Hamza Çelebi Camii
- Fatma Hatun Camii
- Selami Ali Efendi Tekkesi ve Camii

Söz konusu yapılar dışında bölgede çok sayıda tarihi çeşme de bulunmaktadır.

6.2. Romanların Sosyo-Ekonomik Yapısı ve Selamsız Bölgesi İncelemesi

Çalışma konusu olan Selamsız, Üsküdar ilçesinde yıllardır Romanların yaşadığı gecekondu bölgelerinden biridir. Bölge tarihi yapılar dışında çoğunlukla kaçak ve eski yapılar barındırmakta olup, önümüzdeki süreçte fiziki dönüşümün bu alanda kaçınılmaz olduğu aşikardır. Çalışmada bahsedildiği üzere, insan olarak sürdürülebilir bir ortamda yaşama haklarımız ve kentsel dönüşümün asıl amaçları ışığında, bu dönüşüme bölge sakinlerinin ne ölçüde hazır olduğu, fiziki dönüşümün yanı sıra sosyal ve ekonomik dönüşümün ne kadar uygulanabilir olduğu, bölge sakinlerinin talep ve beklenti analizlerinin doğru yapılması gerekmektedir. Bu doğrultuda, Selamsız bölge sakinlerinin yaşayış biçimleri ve bu yaşam tarzının sosyo-kültürel boyutlarını doğru tanıyıp anlamak gereklidir.

Gecekondu bölgeleri 1980 öncesinde yoksul sınıflara mesken, aile olma ve sanayiye işgücü sağlama gibi önemli görevleri üstlenmiştir. Ancak zaman içerisinde, özellikle 1980 yılına gelindiğinde, bu bölgeler problemliler bölge olarak değerlendirilmiştir. Günümüzde yenilenip dönüşmesi gereken yeni yatırım alanları olarak görülen bu bölgelerde halk, dönüşüm ile birlikte yaşadıkları yerlerden ve yaşam biçimlerinden kopmak zorunda kalmaktadırlar. Kentsel dönüşüm uygulamalarının sadece rant amaçlı olması ve bölge halkının istek ve ihtiyaçlarının dikkate alınmaması, yerel halkın dışlanmış hissedip yeni yapılacak yapılar içerisinde kendilerini yabancı olarak görmelerine sebep olmaktadır.

Ülkemizdeki Roman nüfusu ile ilgili net bir veri bulunmamasıyla birlikte Romanlar ve Sivil Toplum Kuruluşlarındaki araştırmacılar, Roman nüfusunun 2 ila 5 milyon arasında olduğunu belirtmektedirler (Marsh, 2008b: 21-22).

Romanlar özgün kültürlerini, dış faktörlere karşı korumacı ve kapalı halde muhafaza etmektedirler. Bu sebeple, kendilerinden olmayanların ön yargılarına rağmen yaşayış biçim ve karakterlerini yıllardır korumuş bir toplum meydana getirmişlerdir. Yaşamlarının çoğu zaman bir arada geçmesi, mahalledeki roman kültürünün devam etmesi için önemli bir gerekliliktir. Bununla beraber demografik olarak bir bölgede Romanların çoğunluk olması, kültürlerini yaşatma ve devam ettirme açısından önem taşımaktadır. Genel olarak yaşadıkları bölgeler gözlemlendiğinde günlük yaşamlarının hareketli, eğlenceli, aktif ve nispeten gürültülü olduğu hemen fark edilir.

Romanlar aralarındaki dayanışmayı sağlamak amacıyla, kendilerinden olmayanları ötekileştirerek güçlü bir ayırım yaratmaktadırlar. Yaşayışları gereği göç sonrası hayatta kalmaları için uyguladıkları bu strateji, onların halen daha var olmalarının en büyük sebebidir.

Tüm toplumlardaki temel toplumsallaşma ve sosyalleşme aracı aile ve aile içindeki söz sahipliğidir. Aile, kültürü gelecek nesillere aktaran başlıca araç olması ile birlikte çocuğun ilk sosyalleşmesi aile içerisinde oluşur. Tüm toplumlarda olduğu gibi Roman toplumunda da aile hayatın tam merkezinde yer almakta ve var olan kültürün aktarılmasında en önemli görevi üstlenmektedir. Roman aile yapısı, genelde geniş aile modeline uygun bir yapıyı

haizdir. Yaşlı bakıma muhtaç büyüklerin bakımı aile fertleri tarafından yapılmakta olup, günlük yaşantıları da beraber sürdürülmektedir.

Romanların çalışma hayatları incelendiğinde, tarihi geçmişlerinden gelen göç kavramı sebebiyle genellikle sezonluk işleri tercih ettikleri tespit edilmiştir. Bölgede yapılan araştırmalarda gelir düzeyleri yüksek olmayan Romanların rahat ve özgür koşullarda çalışmak isteyip, özel beceri gerektiren ağır işleri tercih etmedikleri öğrenilmiştir.

Türkiye’de yaşayan Romanlar genel olarak eğitim, istihdam, sağlık, barınma gibi temel hizmetlerden yararlanamamaktadır. Tüm bu hizmetler birbirleriyle bağlı kavramlardır. Barınma konusunda Roman olmayanların kendilerinden uzaklaştırma isteği, mecburi tahliyeler, sabit bir adreslerinin ve mülkiyet güvencelerinin olmaması gibi nedenler Romanların eğitim, sağlık gibi haklardan faydalanamamasına sebep olmaktadır (Marsh, 2008a: 53-54).

Üsküdar’ın Selamsız bölgesi, günümüz koşullarına rağmen gelenek ve kültürlerini korumaya başaran Romanların yüzyıllardır en çok yaşadığı bir bölgedir. Selamsız bölgesindeki Romanların nüfusunun yaklaşık 3.000 ile 3.500 civarlarında olduğu tahmin edilmektedir (Solak Sinan Mahallesi muhtarlık kayıtları, 2019).

Bölgede yapılan incelemelerde romanların gelir ve eğitim seviyesinin düşük, genellikle ilkokul, takip eden ikinci neslin ise lise mezunu olduğu tespit edilmiştir. Bölgede yer alan ruhsatsız kaçak yapıların oldukça fazla olması bölgedeki mülkiyet güvencesini en önemli sorunlardan biri haline getirmiştir. Bölge sakinlerinin öncelikli amacı; coğrafi konum açısından avantajlı olan bölgenin ulaşım maliyetlerinin daha az olmasıdır. Selamsız bu konuda oldukça avantajlı ve gelişime açık bir konumda yer almaktadır.

Bölgede sokaklar ortak alan olarak kullanılmakta olup, Romanlar zamanlarının büyük çoğunluğunu sokaklarda geçirmektedirler. Çocuklar oynarken, kadınlar sohbet amaçlı kapı önlerinde toplanırken, erkekler genellikle bölgede çokça bulunan kahvehanelerde zaman geçirmektedirler. Bölgede sokak eğlence ve düğünleri oldukça popüler olup, bölgede her daim müzik ve eğlence mevcuttur. Bölgedeki insanlar birbirlerine güvenmekte olup, yüzyıllara dayanan bir mahalle kültürü gelişmiştir. Toplumsal ilişkilerin sağlanması, hala mevcut olan mahalle kültürünün esas alınması ile oluşmaktadır. Bölgede yaşayan insanlar birbirlerini aile olarak görmekte olup, çocuklar güvenli bir şekilde sokaklarda geç saatlere kadar oyun oynamaktadırlar.

Kent Akademisi



Şekil 4. Selamsız Bölgesi Sokak Görünümleri



Şekil 5. Selamsız Bölgesi Sokak Görünümleri

Sonuç ve Tartışma

Selamsız bölgesinde daha önce de belirttiğimiz üzere niteliksiz eski yapı stoğu oldukça fazladır. Niteliksiz yapı stoğu, deprem riski sebebiyle, bölgede kentsel yenileme ve dönüşüm projesi kaçınılmazdır. Bu doğrultuda önemli olan; bölgenin sosyolojik yapısını bozmadan, bölge yaşayanlarının sürecin içerisinde olduğu, tarihi kimliğin korunduğu ve sürdürülebilir yaşam alanı oluşumu ön planda olacak şekilde, Avrupa Kentli Deklarasyonu ışığında yeni yaşam alanı oluşturmaktır.

Bölgede yapılacak olası bir kentsel dönüşüm projesi öncesinde, belediye ve müteahhit firmaların bölgedeki halkı tanınması ve bilgilendirilmesi oldukça önemlidir. Ülkemizde hayata geçirilen kentsel dönüşüm projelerinde genel olarak halk sürecin dışarısında bırakılmakta, dolayısıyla yerel halk kendisini dışlanmış hissetmektedir. Geçekonu bölgelerinde hayata geçirilen kentsel dönüşüm projeleri bölgeye rant getirerek zengin insanların gelmesine, buna karşılık bölgede yıllardır yaşayan insanların yaşadıkları yerleri terk etmelerine yol açmaktadır. Bu durum, bölgelerde zenginleşme sağlarken, ne yazık ki kent kimliğinin de yok olmasına sebep olmaktadır. Bu nedenlerle aslında gerekli bir ihtiyaç olan kentsel dönüşüm, bölge halkı tarafından olumsuz bir uygulama olarak algılanmaktadır. Sağlıklı bir kentsel dönüşüm süreci için önerimiz, her şeyden önce bölge halkının dönüşüm sonrası da bölgelerinde yaşamalarını sağlamak olmalıdır. Bu da ancak bölge halkının tarihinden gelen yaşam alanı anlayışının, sürdürülebilir olarak kentsel dönüşüm projesine doğru derç edilmesiyle ve halkın katılımının sağlanması ile mümkün olacaktır. Bölgenin eksikleri, yerel halkın ihtiyaçları ve halkın beklentileri tespit edilmeli ve yeni proje bu doğrultuda, halkla el ele planlanmalıdır. Bu doğrultuda önceki bölümlerde değinilen Amsterdam örneğindeki yöntem uygulanabilir.

Bölgede mukim yerel halk, genellikle müstakil evlerde yaşamakta olup, mahalle kültürünü benimsemişlerdir. Bu bağlamda sosyalleşebilmek için mahalle sokaklarını tercih etmektedirler. Dolayısıyla bölgede yapılacak yeni bir dönüşüm projesinde, halkın yaşayışına uygun bir şekilde yapıların maksimum 3-4 katlı olduğu müstakil hatta birlikte kullanımı olan bahçeli yapılar tercih edilmelidir. Bölgede ağırlıklı olarak halkın birlikte zaman geçirebileceği yeşil alanlar projelendirilmelidir. Her bir evden söz konusu ortak alanlara doğrudan ulaşım sağlanabilir. Bu bağlamda, tüm binalardan bir ya da birkaç ortak açık alana ulaşılan yollar yapılması, halkın dönüşüm sonrası da eski alışkanlıklarını devam ettirmelerini sağlamış olacaktır. Böylece mahalle sakinleri için, dönüşen semtlerinde sosyalleşebiliş sohbet edebilecekleri ve çocukların güvenle oyun oynayabilecekleri mekânlar yaratılmış olacaktır. Bölge halkı erkeklerinin en çok zaman geçirdiği yerlerden birisi de kahvehanelerdir. Bu doğrultuda yeni projelerde halkın kullanımı için kütüphane - kahvehane, açık kütüphane tarzı sosyal tesisler yapılabilir. Selamsız semtinin bilinen en popüler özelliklerinden birisi sokak düğünleridir. Bu konuyla ilgili Üsküdar Belediyesi harekete geçmiş olup, yakın zaman diliminde Selami Ali Sosyal Tesisleri hayata geçmiş, burada ücretsiz olarak eğlence ve düğün organizasyonları yapılmaktadır. Bölgede yapılan araştırmalarda görüşmelerde halkın bu projeden memnun kaldığı anlaşılmaktadır. Bizim önerimiz, tesisin açık alana da taşınmasıdır.

Sosyolojik açıdan düşünüldüğünde; dönüşüm sonrasındaki bir diğer hedef ise bölgedeki suç oranının azaltılması olmalıdır. Bu amaca hizmet etmek adına, emniyet güçleri ve yerel halkın yardımlaşması, uyuşturucu karşıtı yerel politikalar oluşturulması, özellikle çocuk ve genç nüfus için eğitim programları düzenlenmelidir.

Bölgede yapılacak kentsel dönüşüm uygulamalarında öncelikli hedeflerden biri sürdürülebilir bir semt yaratmak olmalıdır. Romanların yaşam biçimlerinin sürdürülebilir olarak kültürel kapsamda korunması gibi soyut faaliyetlerin yanı sıra, sürdürülebilir yapıların somut avantajları olan, yeşil çatı uygulaması ile yağmur sularının biriktirilip kullanılması, doğal ışıktan yararlanılması, enerji tasarrufu sağlanması, bina kaynaklı karbondioksit salınımı azalması, hafriyat ile ortaya çıkan atık malzemenin değerlendirilmesi vb. olarak sayılabilir. Bu doğrultuda doğru devlet teşvikleri ile sürdürülebilir yeni binaların yapılması kentsel dönüşümün amacına hizmet edecektir. Müstakil yeni yapılar inşa edilirken; çatıları yeşil çatı, bahçede sebze meyve üretimlerinin olduğu, doğal ışığın verimli bir şekilde kullanıldığı, atık kontrollünün yapılabileceği şeklinde projelendirilmelidir. Bu projelerin dışında semt genelinde bisiklet kullanımının teşviklerle artırılması, park alanlarının ve spor tesislerinin çoğaltılması önerilmektedir.

Her kentin kendine özgü bir kimliği vardır. Bu kimlik, kentin tarihi dokuları ve sahip olduğu kültürel birikim ile oluşur. Her kent, kimliğini yaşayabildiği ölçüde değerlidir. Mevcut eski stoğu yenilerken, kentin özel tarihi alanlarının ve kültürünün korunması bu açıdan oldukça önemlidir. Bu bağlamda, yapılacak kentsel dönüşüm uygulamasında, yukarıda bahsettiğimiz Selamsız bölgesinin tarihi kültür ve dokusunun korunarak, gerekli görüldüğünde renöve ve restore çalışmalarının yapılması ve ön plana çıkarılması önerilmektedir.

Ülkemizde kentsel dönüşüm kavramı, afet riski altındaki yapılaşmayı ortadan kaldırıp yerine güvenli, yaşanabilir kentler yaratmayı amaçlamaktadır. Bu amaç kapsamında yürürlüğü giren 6306 sayılı Kanun ve uygulamaları temel olarak riskli yapı ve riskli alan uygulamaları ile ön plana çıkmıştır. Günümüzde en çok tercih edilen kentsel dönüşüm uygulaması riskli yapılar kapsamında olup, ilgili Kanun'da net belirlenmeyen durumlar sebebiyle uygulamada problemler yaşanmaktadır. Kanun amaç olarak doğru konumlanmakta ancak birçok davada farklı içtihatlarla konu olmakta, bu durum ise uygulamada karmaşaya neden olmaktadır.

6306 sayılı Kanun'un temel üç prensibi; riskin giderilmesi/dönüşümün gerekliliği, malikler tarafından gerçekleştirilmesi ve mevcut hakların korunmasıdır. Eğer dönüşüm taraflarca gerçekleştirilemiyorsa, idarenin müdahalesi gündeme gelecektir. 6306 sayılı Kanun uygulaması kapsamında sorunlara konu olan durumların kaynağının, Kanun hükümlerinin eksikliği dışında, Bakanlık ve yerel yönetimlerin sürece dâhil olmayıp yüklenici ile vatandaş baş başa bırakmaları olduğu gerçeğidir. Dönemin en önemli örneği olan Fikirtepe gecekondulu bölgesi, Çevre ve Şehircilik Bakanlığı tarafından "Riskli Alan" olarak ilan edilmiştir. Fikirtepe de tıpkı Selamsız gibi coğrafi konum olarak oldukça avantajlı bir bölge olup, Riskli Alan ilanından sonra imar artışıyla uzun bir süre gündemde kalmıştır. Bu sebeplerle inşaat şirketleri yeni projeler yapmak amacıyla adeta kendi aralarında yarışmışlardır (Abuawad, 2015: 39). Bakanlık ve Belediye, süreci tamamen yüklenici firmalara bırakmıştır. Rant artışı sebebiyle, firmalar kentsel dönüşüm sürecini vatandaşa detaylı anlatmadan doğrudan arsa arayışına yönelmiştir. Dolayısıyla halk sürece korku ve önyargı ile yaklaşmıştır. Bunun yanında kentsel dönüşümün asıl amacı olan yaşanabilir, sağlıklı, güvenli kentler yaratma ilkesi firmalar tarafından göz ardı edilerek, birbirlerinden bağımsız ve kopuk projeler inşa edilmiştir. Şu an dönüşüm sonucu oluşan Fikirtepe'nin güncel resmi şu şekildedir: hala evlerini teslim alamayan vatandaşlar, satış yapamamış ve hatta iflas eden firmalar, emsal artışı ile ortaya çıkan yüksek katlı ve birbirinden bağımsız, yeşil ve nefes alacak alanı olmayan yapılar... Dolayısıyla kentsel dönüşüm sürecinde, ilgili kanun ve kanun uygulamalarının Çevre ve Şehircilik Bakanlığı ile Belediyeler arasında bir bütünlük içerisinde yürütülmesi ile birlikte halkın katılımı da karar mekanizmalarına dâhil edilmelidir.

Bu çalışmada, dönüşümden önceki Fikirtepe ile sosyal yaşantı ve yapıların niteliği bakımından çok benzer olan Selamsız bölgesinde aynı sorunları yaşamamak adına birtakım öneriler getirilmiştir.

Dünyada olduğu gibi ülkemizde de Avrupa Kentsel Deklarasyonu ve Kentsel Şartı'na öncülüğünde yaşanabilir kentler yaratmak, kentsel dönüşüm uygulamalarının önceliğini oluşturmalıdır.

Kent Akademisi

KAYNAKÇA:

ABUAWAD M. M., (2015), *Kentsel Dönüşüm Kapsamında Fikirtepe’de Karşılaşan En Önemli Problemlerin İncelenmesi*, Yayınlanmamış Yüksek Lisans Tezi, İstanbul Aydın Üniversitesi, İstanbul.

AYDEMİR K. P., YILMAZSOY B. K. ve TURGAY T., (2018), Sürdürülebilir Mimari ve Yeşil Tasarım ile Kentsel Yenileme, *İleri Teknoloji Bilimleri Dergisi*, 7(1), 31-36.

AYHAN F., (2013), Kentsel Dönüşüm Kavramı ve Tarihsel Gelişimi, *Kentsel Dönüşüm Hukuku*, İstanbul.

Belediye Kanunu m.73/V, RG.13.7.2005, S.25874. ve m.73/VI.

CARMON N., (1999), *Three Generations of Urban Renewal Policies: Analysis and Policy Implications*, Geoforum.

ERCOŞKUN Y. Ö., (2005), *Sustainable City Plans Against Development Plans*, G.Ü. Fen Bilimleri Dergisi, 18(3), 529-544.

FAINSTEIN S., (2008), Mega Projects in New York, London and Amsterdam, *International Journal of Urban and Regional Research*.

İBB Şehir Rehberi, (2019).

KARAKURT T. E., (2009), Sürdürülebilirlik Olgusu ve Kentsel Yapıya Etkileri, *Paradoks Ekonomi, Sosyoloji ve Politika Dergisi*, 5(2). 9-11.

KARAKURT T. E., (2017), Sürdürülebilirlik Bağlamında Ekolojik Kent Söylemi, *AİBÜ Sosyal Bilimler Enstitüsü Dergisi*, 17(4), 171.

MARSH A., (2008a), *Biz Buradayız!: Türkiye’de Romanlar, Ayrımcı Uygulamalar ve Hak Mücadelesi*, (Ebru Uzpeder, Savelina Danova/Roussinova, Sevgi Özçelik, Sinan Gökçen, Haz.), (Ezgi Taboğlu ve Sezin Öney, Çev.). İstanbul: Mart Matbaacılık.

MARSH A., (2008b), Etnisite ve Kimlik: Çingenelerin Kökeni, (Haz.) Ebru Uzpeder, Savelina Danova/Roussinova, Sevgi Özçelik, Sinan Gökçen, (Çev.) Ezgi Taboğlu ve Sezin Öney, *Biz Buradayız!: Türkiye’de Romanlar, Ayrımcı Uygulamalar ve Hak Mücadelesi*, İstanbul: Mart Matbaacılık.

ÖZDEMİR A., PINARLIK M. ve ERCAN E., (2017); Sürdürülebilir Binalar İçin Dünyada Uygulanan Devlet Teşvikleri ve Uygulamaların İncelenmesi, *Türk Bilim Araştırma Vakfı*, 10(1), 54-58.

POLAT T., AK M., *Selamsız Çingene/Roman Topluluğunun Sosyo-Kültürel Yapısı Üzerine Bir Çalışma*, 30 Temmuz 2019 tarihinde <http://www.uskudaristanbul.com/firmadetay.asp?id=2894> adresinden alındı.

REYHAN H., LEBLEBİCİ Ö., (2013), *Kentli Hakları Bağlamında Kenti Yeniden Düşünmek*, İstanbul.

Solak Sinan Mahallesi muhtarlık kayıtları, (2019).

ŞİŞMAN A., KİBAROĞLU D., (11-15 Mayıs 2009), Dünya’da ve Türkiye’de Kentsel Dönüşüm Uygulamaları, *TMMOB Harita ve Kadastro Mühendisleri Odası 12. Türkiye Harita Bilimsel ve Teknik Kurultayı*.

TOPRAK Z., YAVAŞ H., (2004), GÖRÜN M. (Ed.), *Avrupa Konseyi Yerel ve Bölgesel Yönetimler Kongresi Anlaşmaları*, (s. 197-253), İzmir: Birleşik Yayınları.

İNAL E., (2017), *Kentsel Dönüşüm Hukukunda Riskli Yapı* (s.7-11, 67), İstanbul: Seçkin Yayıncılık.

ÜSTÜN G., (2014), *Kentsel Dönüşüm Hukuku* (s. 8-10), İstanbul: On İki Levha Yayıncılık.