

ISAURIA KENTİ PHILADELPHIA'DAN (KARAMAN-ERMENEK-GÖKÇESEKİ)
DOĞU SİGİLLATA A(DSA) SERAMİKLERİ
*EASTERN SIGILLATA A(ESA) CERAMICS FROM THE ISAURIAN CITY OF
PHILADELPHIA (KARAMAN-ERMENEK-GÖKÇESEKİ)*

HATİCE KÖRSULU* H. ERTUĞ ERGÜRER**

Öz: Philadelphia, Isauria-Kilikia Trakheia'daki Ketis Bölgesi'nde gösterilmektedir. Bugün Karaman İli Ermenek İlçesi'ne bağlı Gökçeseği (İmsiören) ve Çamlıca (Muallar) köylerinin hemen kuzeyindeki kalıntıların Philadelphia kentine ait olduğu önerilmektedir. Kentin *Nekropolis*'indeki kazılarda, basamaklı alt yapıya sahip podyumlu lahit mezarlar ortaya çıkarılmıştır. Lahitlerin hemen batı tarafında antik bir atık alan tespit edilmiştir. Bu çalışmada atık alandan ele geçen Doğu Sigillata A seramikleri ele alınmıştır. Toplam 19 adet DSA kabı tespit edilmiştir. Hayes'in sınıflandırmasına göre bunlar arasında Form 22, 36, 50, 51, 61, 105, Geç A ve B tipleri vardır. İki kaide parçası, Hayes Form 3-4 veya 28-30 aittir. İki parça ise yeni birer formdur. Hayes Form 22 ile Form 3-4 veya 28-30, Philadelphia DSA kaplarının en erken gruplarıdır. Bunlar MÖ geç II. yüzyıl ile MS I. yüzyılın ilk yarısına aittir. Hayes Form 105, MÖ I. yüzyıl sonları-MS I. yüzyıl başlarını tarihlenmektedir. Hayes Form 61 ile yeni birer form olan iki parça, Erken Roma Dönemi'ne verilmiştir. Bunların dışındaki kaplar, MS I.-II. yüzyıla girmektedir. İlk incelemelere göre söz konusu alanda seramikler, Geç Hellenistik Dönem'den, MS VII. yüzyıla kadar uzanmaktadır. Birkaç parça ise Bizans Dönemi'ni işaret etmektedir. DSA kapları ise alanın alt kronolojisini, Geç Hellenistik ve Erken Roma Dönemi'ni göstermektedir. Bununla birlikte DSA kapları, Philadelphia'da en az Geç Hellenistik Dönem'den itibaren bir yerleşim olduğuna işaret etmektedir. Özellikle MS I-II. yüzyıllarda ise kentin etkinliğinin arttığını göstermektedir.

Anahtar Kelimeler: Isauria • Philadelphia • Seramik • Terra Sigillata • Doğu Sigillata A

Abstract: Philadelphia is in the Cetus region in Isauria-Cilicia Tracheia. The ruins are suggested to belong to the north of the Gökçeseği and Çamlıca villages on the outskirts of Ermenek. Excavations in the necropolis was exposed some sarcophagi with a podium on a stepped platform. On the west side of the sarcophagi, an area used as a rubbish dump was uncovered. In this study Eastern Sigillata A Ceramics found here are examined. A total of 19 pottery pieces are determined. To the classification of Hayes, Form 22, 36, 50, 51, 61, 105 and types of Late A and B are found in Philadelphia/İmsiören. Two pieces of bases belong to the Hayes Form 3-4 or 28-30. Two other pottery pieces seem to be as new forms. The Hayes Forms 22 and 3-4 or 28-30 are the earliest groups of ESA ceramics from Philadelphia. These groups date from the late IInd century BC to the first half of the Ist century AD. Hayes Form 105 is dated to the end of the Ist century BC and the beginning of Ist century AD while the piece of Hayes Form 61, and two pieces ---new forms--- can be dated to the Early Roman Empire period. Except for these examples the other finds are from the Ist and IInd centuries AD. The ceramics in the area were from the Late Hellenistic Period to the VIInd century AD. Several containers point to the Byzantine Period. ESA vessels show the lower chronology of the area, Late Hellenistic and Early Roman Period. However these finds indicate that İmsiören was inhabited from at least the Late Hellenistic period and that the economic and social activity increased, particularly during the Ist and IInd centuries AD.

Keywords: Isauria • Philadelphia • Ceramic • Terra Sigillata • Eastern Sigillata A

* Dr. Öğr. Üyesi, Karamanoğlu Mehmetbey Üniversitesi Edebiyat Fakültesi, Arkeoloji Bölümü, Karaman.
☎ 0000-0002-0896-3210 | hkorsulu@gmail.com

* Dr. Öğr. Üyesi, Karamanoğlu Mehmetbey Üniversitesi Edebiyat Fakültesi, Arkeoloji Bölümü, Karaman.
☎ 0000-0002-8953-1662 | ertiara@yandex.com

Bu malzemenin çalışılması için bize olanak tanıyan o dönem Karaman Müze Müdürü Sayın Abdulbari YILDIZ ve Karamanoğlu Mehmetbey Üniversitesi Arkeoloji Bölümü Başkanı ve kazının bilimsel danışmanı Sayın Dr. Öğr. Üyesi Ercan AŞKIN'a teşekkür ederiz.

Philadelphia antik kenti, Isauria–Kilikia Trakheia'daki Ketis yöresinde¹ gösterilmektedir². MS V. yüzyılda yaşayan antik yazar Hierokles tarafından Isauria kentleri arasında sayılmaktadır³. Bugün Karaman İli Ermenek İlçesi'ne bağlı Gökçeseki (İmsiören) ve Çamlıca (Muallar) köylerinin hemen kuzeyindeki kalıntıların Philadelphia antik kentine ait olduğu önerilmektedir⁴. Gökçeseki Köyü'nün kuzeyindeki kuzeydoğu-güneybatı yönünde uzanan kayalık tepe üzerinde kentin *akropolis*i, bu tepenin kuzeyindeki vadi ve yamaçlarında ise kentin *nekropolis*i yer almaktadır⁵.

MS 38'de Roma İmparatoru Caligula, Kilikia Trakheia ile Lykonianın bir bölümünü Kommagene Kralı IV. Antiokhos'a vermiştir. Caligula'nın kısa zaman sonra Kommagene Kralı IV. Antiokhos'un hâkimiyet alanını daralttığı bilinmektedir. Isauria Bölgesi'nde Gökçeseki/İmsiören'deki Philadelphia, IV. Antiokhos'un bu kısa hâkimiyeti sırasında eşi Iotape Philadelphos adına kurduğu bir kenttir⁶. Philadelphia, ilk kez Traianus Dönemi sikkeleri üzerinde anılmaktadır⁷. Hristiyanlık Döneminde Konstantinopolis (MS 381), Kalkhedon (MS 451), Nikaia (MS 787) gibi önemli konsil toplantılarına katılan piskoposluk merkezleri arasında adı geçmektedir⁸. Philadelphia *nekropolis* alanındaki çok sayıda kaya mezarları, zengin süslemeli lahit mezarlar ile kaya mezarlarındaki bölgeye özgü olan aslan biçimli mezar kapakları da kentin, Roma İmparatorluk ve Erken Hristiyanlık Dönemi'nden parlak evresini yaşadığını göstermektedir⁹.

Philadelphia'da (Ermenek-Gökçeseki), 2015 yılında Karaman Müze Müdürlüğü'nün başkanlığında, Karamanoğlu Mehmetbey Üniversitesi Arkeoloji Bölümü bilimsel danışmanlığında kazı çalışmaları gerçekleştirmiştir. *Nekropolis* alanında yapılan kazılar sonucunda, daha önce kısmen görünen podyumlu lahit mezarlar ortaya çıkarılmıştır. Bu mezarların hemen batı tarafında antik bir atık alanı tespit edilmiştir. Alandan ele geçen buluntular arasında çok sayıda seramik, heykel parçaları, sikkeler, metal ve kemik objeler, cam kap parçaları bulunmaktadır¹⁰. Buluntuların en yoğun grubunu ise seramikler oluşturmaktadır.

Philadelphia *Nekropolis*i atık alan buluntuları üzerindeki çalışmalar sürmektedir. Alanın seramik buluntuları üzerine ise şimdiye kadar yapılan çalışmalarda ithal ve yerel olduğu düşünülen gruplar tespit edilmiştir. İthal kaplar arasında Doğu Sigillata A, Kıbrıs Sigillataları ve Kurşun Sırlı Seramikler ile bir adet Phokaia Kırmızı Astarlı Seramiği bulunmaktadır. Yerel kaplar ise bezemeli ve bezemesiz yalın astarlı üretimleriyle ithal kaplar yanında önemli bir yoğunluğa sahiptir. İlk incelemelere göre seramikler, Geç Hellenistik Dönem'den, az sayıda malzeme ile MS VII. yüzyıla kadar uzanmaktadır. Birkaç parça ise Bizans Dönemi'ni işaret etmektedir¹¹. Bu çalışmada atık alanından ele geçen ithal gruplardan Doğu Sigillata A seramikleri değerlendirilmiştir.

Doğu Sigillata A kapları, Roma'nın masaüstü kapları olan ve *terra sigillata* denen kırmızı astarlı kaplarının en erken grubudur. Bunların başlangıçta Pergamon kökenli oldukları ve diğer merkezle-

¹ Ketis bölgesi hakkında detaylı bilgi için bk. Alkan – Kurt 2017, 40.

² Ruge 1938, 2093.

³ Ruge 1938, 2093; Hild – Hellenkemper 1990, 378.

⁴ Ruge 1938, 2093; Hild – Hellenkemper 1990, 378.

⁵ Yıldız – Aşkın 2016, 252; Aşkın, Yıldız vd. 2016, 357.

⁶ Ruge 1938, 2093; Hild – Hellenkemper 1990, 378; Doğanay 2005, 142; Yıldız – Aşkın 2016, 252.

⁷ Ruge 1938, 2093.

⁸ Ruge 1938, 2093; Hild – Hellenkemper 1990, 378.

⁹ Yıldız – Aşkın 2016, 252.

¹⁰ Yıldız – Aşkın 2016, 251, 257.

¹¹ Körsulu – Ergürer 2018, 53-58.

re buradan yayıldığı zannedilmekteydi¹². Daha sonra Kenyon ve Crowfoot, "Doğu Sigillata A" tanımını kullanmıştır ve bunların orijininin Doğu Akdeniz olduğunu önermiştir¹³. Pek kabul görmese de Kıbrıs'ın Doğu kesiminde de DSA üretiminin olduğu önerilmektedir¹⁴. Genel olarak MÖ II. yüzyıl ortalarında üretilmeye başlandığı kabul edilmektedir. Özellikle Tarsus ve Antokheia buluntuları bu tarihten biraz daha erkeni işaret etmektedir¹⁵. Gunneweg, Perlman ve Yellin, Erken Hellenistik Dönem'den geldiğini söylediği içe çekik ağızlı küçük kâseleri MÖ 220-100, sarkık kenarlı balık tabaklarını MÖ 190-100 arasına tarihler ve bunların DSA'nın erken tipleri olduğunu söyler¹⁶. Ancak aynı yayının sonuç bölümünde DSA üretiminin MÖ 190'da başladığı aktarılmıştır¹⁷. Gunneweg, Perlman ve Yellin, en geç tarih olarak ise MS II. yüzyıl başlarını vermiştir¹⁸. Bununla birlikte Hayes'in geç seri olarak ele aldığı genellikle barbotin ve "cut-glass" denilen tekniklerde üretilen çok yaygın olmayan tiplerle DSA üretiminin MS II. yüzyıl sonlarına kadar sürdüğü anlaşılmaktadır¹⁹. Buna göre DSA kapları, Doğu sigillatalarının en uzun süre üretimi yapılan, aynı zamanda bütün Doğu Akdeniz Bölgesi ve Batı Akdeniz'deki merkezlere kadar ulaşan dağılımıyla en yaygın gruptur. Philadelphia'da da en erken tiplerinden itibaren örneklerine rastlanmıştır.

Kentte toplam 19 adet DSA kap parçası ele geçmiştir. Bunlar başta Hayes olmak üzere Antiokheia, Samaria, Tel Anafa ve Samos buluntuları dikkate alınarak sınıflandırılmış ve tanımlamaları yapılmıştır. Philadelphia'da bütün bu merkezleri de kapsayan Hayes'in gruplandırmasına göre Hayes Form 22, 36, 50, 51, 61, 105, Geç A ve B tipleri tespit edilmiştir. İki kaide parçası ise Hayes Form 3-4 veya 28-30 arasındaki tiplere yakın görünmektedir. İki parça ise bu merkezlerin sınıflandırmaları dışında yeni formlardır. Kapların hamuru, Munsell renk kataloğuna göre 2,5Y 7/3 -7/4, 2,5Y 8/2, 7,5YR 7/6, 5YR 6/6, 5 YR 7/6, 10YR 7/4, 10YR 8/3 tonlarındadır. Çoğu parçada gözle görülebilir katkı tespit edilememiştir. Az sayıdaki parçada ise tek tük taşçık, kum kireç ve mika görülmüştür²⁰. Astarları, koyu kırmızı tonda genel olarak iyi görünüme sahiptir. Kaplar üzerinde barbotin, rulet ve kazıma tekniklerinde yapılmış bezemeler vardır.

Antiokheia Form 164-165, Samaria Form 16-17, Samos Form 9, Hayes Form 22, Tel Anafa Tip 25 (Kat. No: 1, Fig. 1)

Küresel gövdeli, ayaklı bardaklardır. Philadelphia'da bu forma ait sadece bir örnek tespit edilmiştir. Kabin kaide ve gövdesinin çok az bölümü korunmuştur.

Antiokheia'da yuvarlak gövdeli kâse veya fincan, Form 164, daha alçak gövdeli küçük kâse veya fincan, Form 165 olarak tanımlanmıştır. Her iki tipte burada Geç Hellenistik Dönem kapları arasın-

¹² Zahn 1904, 447-448.

¹³ Crowfoot – Crawfoot – Kenyon 1957, 281-283.

¹⁴ Gunneweg – Perlman – Yellin 1983, 10-14, 109-110; Williams 1989, 8.

¹⁵ Hayes 2008, 19.

¹⁶ Gunneweg – Perlman – Yellin 1983, 95.

¹⁷ Gunneweg – Perlman – Yellin 1983, 109.

¹⁸ Gunneweg – Perlman – Yellin 1983, 101-102.

¹⁹ Hayes 1985a, 42; Hayes 2008, 20.

²⁰ DSA kaplarının kili genellikle katkısız, az mikalı ve mikasız şeklinde tanımlanır (Zoroğlu 1986, 63). Samaria buluntularında mika katkısı bulunmaktadır (Crowfoot – Crawfoot – Kenyon 1957, 284). Tarsus buluntularında mika ve kireç olduğu bilinmektedir (Jones 1950, 173). Tarsus Cumhuriyet Alanı buluntularında kireç ve mikaya ek olarak kum katkısından da söz edilir (Yıldız 2006, 70). Samsat'tan DSA örneklerinde de kireç ve mika katkısından söz edilmektedir (Zoroğlu 1986, 71).

dadır²¹.

Samaria'da Form 16, DSA'nın en erken kaplarından biri olarak sayılmış ve MÖ II. yüzyıl sonları ile MS I. yüzyıl arasına tarihlenmiştir²². Form 17 içinde MÖ 30 öncesi önerilmiştir²³.

Unterkirchner, Samos'taki basit ağız kenarlı, yarım küresel gövdeli ve halka kaideli bu kâselerin, direkt Hellenistik Dönem formlarından türetilen en yaygın ve en erken form olduğunu söylemiştir. Tipin *sigillata* tekniğinde ilk ortaya çıkışının ise MÖ geç II. yüzyıl olarak kabul edildiğini ve en az MS I. yüzyıla kadar devam ettiğini belirtmiştir²⁴.

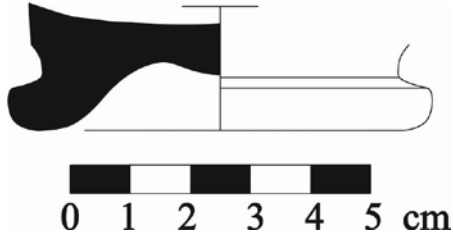


Fig. 1



Fig. 1a

Hayes, bu formu kaide ve gövde yapısına göre iki tipe ayırmıştır. Bunların Form 3–5 arasında verdiği tabak ve kâselerle birlikte MÖ I. yüzyılın tipik fincan şekli olduğunu söylemiştir. En erken örneklerinin, dönemin önemli kontekstlerinde MÖ geç II. yüzyılı gösterdiğini ve Geç Augustus Dönemi'nde de oldukça yaygın olduğunu belirtmiştir. Formu genel olarak MÖ geç II. yüzyıl ile aşağı yukarı MS 10 yılı arasına tarihlenmiş ve bunların MÖ 10 ile 60/70 arasına giren Form 47 ile birlikte ele geçmediğini aktarmıştır²⁵.

Tarsus-Gözlükule Höyüğü'nde, bir adet Geç Hellenistik (aşağı yukarı MÖ II. yüzyılın ikinci çeyreği), çok sayıda Hellenistik-Roma (MÖ II. yüzyıl ortası ve olasılıkla I. yüzyıl sonuna kadar) ünitelerinden ele geçmiştir. Erken İmparatorluk Dönemi'ne ait Roma dolgusu (MÖ geç I. yüzyıl-MS I. yüzyılın ilk yarısı), çevre duvarı depositi (MÖ geç I. yüzyıl-MS I. yüzyılın ilk yarısı), Çukur 6 (MS geç I. yüzyıl-erken II. yüzyıl) kontekstlerinde tespit edilmiştir. Ayrıca Orta Roma Dönemi'nde MS II. yüzyıl-erken III. yüzyıla tarihlenen 5.90 kompleksinden ve Geç Roma Dönemi'nden gelen örnekleri verilmiştir²⁶.

Tel Anafa'da bunlar yoğun bir grup oluşturmaktadır. Bunun yanında az sayıda ise siyah astarlı örnekleri ele geçmiştir. Anafa'da siyah astarlı bir örneği için soru işareti ile birlikte Hell 1B (MÖ 198-125) veya Hell 2A kontekstinden olduğu önerilmiştir. Bunun dışında Tel Anafa'da Hell 2 (MÖ 125-20) ve Rom 1 (MÖ geç I. yüzyıl-MS erken-orta I. yüzyıl) kontekstlerinde bu tipin örneklerine rastlanmıştır²⁷.

Atina Agorası'nda bunlar, MÖ I. yüzyılın son üçeyreğine giren Grup F'den ele geçmiştir²⁸. Ha-

²¹ Waage 1948, 24, Fig. 6, 1-12. Ayrıca Antiokheia'dan bir örneği için bk. Waage 1934, Fig. XV, 14.

²² Crowfoot – Crowfoot – Kenyon 1957, 306, 311, Fig. 65, 1-2, Fig. 67, 10, Fig. 68, 9, Fig. 80, 1-2, 6-8.

²³ Crowfoot – Crowfoot – Kenyon 1957, 311, Fig. 80, 9-11.

²⁴ Unterkirchner 1983, 182, Abb. 2, 9, 1-4; Ayrıca Samos Heraion'undan bir örnek için bk. Technau 1929, 49, Abb. 39.

²⁵ Hayes 1985a, 23, Tav. III, 10-13.

²⁶ Jones 1950, 175, 233-234, Fig. 137, 188.

²⁷ Slane 1997, 279, Pl. 37, FW 25, Pl. 3, FW 26-28, 309-314, Pl. 17-20, FW 179-215.

²⁸ Robinson 1959, 11, F6, F7, F11, Pl. 60.

yes, Grup F'den bu örneklerin, MÖ 15-1 arasına ait olabileceğini önermiştir²⁹. Bunun dışında Atina Agorası'nda MÖ geç II. yüzyıl ile MS I. yüzyıl kontekstlerinde bu kaplara rastlanmıştır³⁰. Bununla birlikte Hayes, bu tipin başka yerlerde oldukça erken örnekleri bilinmesine rağmen burada aşağı yukarı MÖ 100'den öncesinin kanıtlanamadığını, MS 1-25 yılları içinde de kullanımda kaldığını söylemiştir³¹.

Gunneweg, küresel gövdeli ve ayaklı bu kâselerin, Tarsus'dan gelen en erken veri ve Jerusalem ve Masada'nın yıkım tabakalarından gelen en geç tarih ile MÖ 180-MS 70 yılları arasını gösterdiğini önermiştir³².

Bu tip DSA kaplarına Nessana³³, Hama³⁴, NabateOboda³⁵, Jerusalem³⁶, Argos³⁷, Dura-Europos³⁸, Ashdod³⁹, Tell Rıfa'at⁴⁰, Gindaros⁴¹, Tarsus Cumhuriyet Alanı⁴², Uzuncaburç⁴³, Kelenderis⁴⁴, Anemurium⁴⁵, Andriake⁴⁶, Paphos⁴⁷, Porsuk Höyük⁴⁸, Aşvan Kale⁴⁹, Sultantepe⁵⁰, Samsat⁵¹, Priene⁵², Ephesos⁵³, Labraunda⁵⁴, Smintheion⁵⁵, Aizanoi⁵⁶, Troia⁵⁷, Assos⁵⁸, Knossos⁵⁹, Korinthos⁶⁰, Kenkh-

²⁹ Hayes 2008, 133, Fig. 4, 95, 97, 100.

³⁰ Hayes 2008, 132-133, Fig. 4, 87-116.

³¹ Hayes 2008, 27.

³² Gunneweg – Perlman – Yellin 1983, 96, Fig. 21, 4.

³³ Baly 1962, 283, Pl. XLIV, G 1-8.

³⁴ Christensen – Johansen 1971, Fig. 45, 16-17.

³⁵ Negev 1986, 24, Fig. 162.

³⁶ Hayes 1985b, Fig. 52, 6.

³⁷ Abadie-Reynal 2007, 84, Planche 21: 131. 2

³⁸ Cox 1949, 9, No: 51-53.

³⁹ Dothan 1971, Fig. 78, 4.

⁴⁰ Mathers 1978, Fig. 13, 28. 3.

⁴¹ Kramer 2004, Taf. 81-82, ESA 61-75.

⁴² Yıldız 2006, Lev. 40-50, 281-348.

⁴³ Wannagat 2006, Abb. 7, PQ52a.1.

⁴⁴ Tekocak 2006, Lev. 3, 19-21.

⁴⁵ Williams 1989, Fig. 4, 60-62.

⁴⁶ Özdilek 2017, 346, Fig. 9-10, K. 58-78.

⁴⁷ Hayes 1991, 34, Fig. XLVII, 27, Fig. LVIII, 3, Fig. LI, 5-6, A 5, 6, 8-9, Fig. LX, 2.

⁴⁸ Abadie-Reynal 1990, 222, Fig. 4; Abadie-Reynal 2003, 102-103, Pl. LXXI, 3.

⁴⁹ Mitchell 1980, Fig. 31, 287, Fig. 32, 305, 331-332, Fig. 33, 346-347, Fig. 34, 370, Fig. 35, 393, 396, Fig. 41, 536-537, 539, 542.

⁵⁰ Lloyd 1954, 102, Fig. 1, 17.

⁵¹ Zoroğlu 1986, 82-83, Çiz. 6, 1-6.

⁵² Zahn 1904, 437, Abb. 551, 160.

⁵³ Gassner 1997, Taf. 41, 476; Outschar 1996, Taf. 5, 12, 14, No: 102, 117, 119, 121; Mitsopoulos-Leon 1972/75, Fig. 3G; Beyll 1993, Taf. 1, 7.

⁵⁴ Hellström 1965, 67, no. 204.

⁵⁵ Akyürek 1992, Abb. 3, 8.

⁵⁶ Ateş 2003, Taf. 61, 345.

⁵⁷ Tekkök-Bıçken 1996, Fig. 73, G 6.

⁵⁸ Zelle 1997, Abb. 4, 1; Zelle 1990, Abb. 6, 8.

⁵⁹ Hayes 1971, Fig. 3, 9, Fig. 9, 3, 6.

⁶⁰ Slane 1986, Fig. 2, 6; Hayes 1973, Pl. 85, 117-118.

reai⁶¹, Stobi⁶², Salamis⁶³, Berenike⁶⁴ ve Kartaca'ya⁶⁵ kadar geniş bir coğrafi alanda rastlamıştır.

Karışık bir kontekstten gelen Philadelphia örneğini, bu merkezlerden gelen verilerle genel olarak MÖ geç II. yüzyıl-MS I. yüzyıl başlarına tarihlenmek mümkündür.

Hayes Form 3-4, 28-30 (Kat. No: 2-3, Fig. 2-3)

Antiokheia Form 106, 108, 110, 112, 113, 115, 116, 117, 123-126, 405, 407, 410 ve 412 tiplerine ait kaide parçası olabilirler. Bu formlar, Antiokheia'nın Geç Hellenistik ve Erken Roma kapları arasındadır⁶⁶.

Samaria Form 1, 5, 11 ve 12 tipleri ile uyumludur. Samaria Form 1, MÖ geç II. Yüzyılda ortaya çıkmış DSA serisinin en erken tiplerinden biri olarak değerlendirilmektedir ve bununla birlikte MÖ I.- MS I. yüzyıllar arasına tarihlenmektedir. Form 5, MÖ 30 öncesinden MS I. yüzyıla kadarki döneme verilmiştir. Form 11 ve 12'de Erken Roma Dönemi tipleridir⁶⁷.

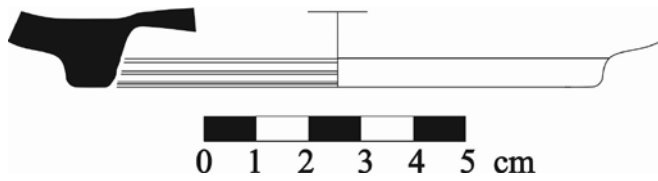


Fig. 2



Fig. 2a

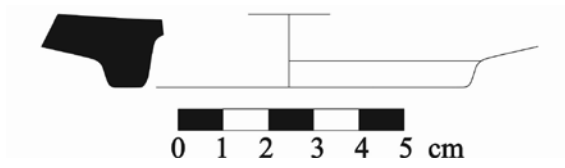


Fig. 3



Fig. 3a

Hayes Form 3-4 ile 28-30 arasındaki tiplerinin kaide görünüşleriyle benzerlikler taşımaktadır. Hayes, Form 3'ü MÖ II. yüzyılın sonları- I. yüzyılın son on yılı, Form 4'ü MÖ II. yüzyıl sonu ile aşağı yukarı MS 10/20 arasına tarihlenmiştir. Form 28'i MÖ 10/1 ile aşağı yukarı MS 15/30, Form 29'u MÖ 30-MS 25, Form 30'u ise aşağı yukarı MS 10-50 arasına vermiştir, Genel olarak Hayes'in bu grupları MÖ II. yüzyıl sonları ile MS I. yüzyılın ilk yarısını göstermektedir⁶⁸.

Bu verilerle Philadelphia'dan iki kaide örneği için MÖ II. yüzyıl sonları ile MS I. yüzyıl önerilebilir.

⁶¹ Adamscheck 1979, 56, Pl. 14, ER 20.

⁶² Anderson-Stojanovic 1992, 44-45, Pl. 27, 232.

⁶³ Diederichs 1980, 33, Pl. 9, 102-105.

⁶⁴ Kenrick 1985, Fig. 41, 323.

⁶⁵ Fulford – Timby 1994, 1, Fig. 1.1, 5.

⁶⁶ Waage 1948, Pl. III-IV.

⁶⁷ Crowfoot – Crowfoot – Kenyon 1957, 309-310, Fig. 73, 1-14, Fig. 77, 3, 5, Fig. 79, 5-6, 8-10.

⁶⁸ Hayes 1985a, 14-16, 27-28, Tav. I, 7-12, Tav. IV, 10-15.

Antiokheia Form 432, Samaria Form 14b, Samos Form 8, Hayes Form 36 (Kat. No: 4, Fig. 4)

Hem Doğu hem de Batı sigillatalarında görülen bir tiptir. Dikey ağız kenarı altında dışa doğru uzanan çıkıntısı ile karakteristik küçük tabaklardır. Bu çıkıntıdan direkt gövdeye bağlanır. Genellikle halka kaidelidir.

Philadelphia'da bu grupta yine tek örnekle temsil edilmektedir. Ağız kenarı korunamamış olan parça, kaide ve gövde ile ağız kenarına geçişte yer alan çıkıntısı ile bu tabakların tipik bir örneğidir.

Antiokheia örnekleri, kentin Erken Roma Dönemi sürecinde MS I. yüzyılın ilk çeyreği ile II. çeyreği içlerine kadar sürdüğü önerilen ikinci tabakasından geç döneme ait olan IV-V tabakalarından ele geçmiştir⁶⁹.

Crowfoot, geçmişte bu tipin Doğu örnekleri için dikey dudak kenarlı Arretine formlarından türediğinin önerildiğini, ancak Samaria'dan gelen verilerin, bunların MÖ 30'dan önceki varlığını gösterdiğini söylemiştir. Bununla birlikte Augustus Dönemi'ne kadar yaygın olmadıklarını aktarmıştır⁷⁰.

Samaria Form 14 ile eşleştirilen Samos'ta bu tipe ait 19 parça ele geçmiş ve bunlardan 7'si DSA üretimidir. Samos Heraion'undan parçaların muhtemelen MS I. yüzyılın ilk yarısına ait oldukları önerilmiştir⁷¹.

Hayes, Pompeii'nin en yaygın tiplerinden biri, Waage'nin ise Erken Roma dizisinin final safhasına koyduğunu söylediği formu, MS 60-100 civarına vermiştir⁷².

Tarsus'ta Philadelphia tabağı ile aynı tipte olan örneklerden biri, MS geç I. yüzyıl ile erken II. yüzyıl kontektinden, diğerleri ise stratigrafi dışından ele geçmiştir⁷³. Samsat örnekleri için MS I. yüzyılın ilk yarısı önerilmiştir⁷⁴. Jerusalem'da ağız ve gövde kenarı korunmuş tipler, Erken Roman Dönemi (MS I. yüzyıl) kapları arasındadır⁷⁵. Nabate Oboda'dan örnekler, Samaria Form 14 olarak tanımlanmıştır⁷⁶. Philadelphia örneği, Nabate Oboda'dan tiplerle çok yakın bir profile sahiptir. Ancak tabanı daha dardır.

Atina Agorası'ndan iki parça, Grup G'de MS I. yüzyılın ilk yarısına tarihlenen Tabaka II'den ele geçmiştir⁷⁷. Robinson'un yayınladığı aynı parça için Hayes, MS 80-100 arasına giren kontektsten ele geçtiğini yazmıştır⁷⁸.

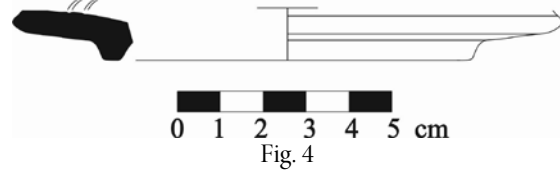


Fig. 4



Fig. 4a

⁶⁹ Waage 1948, 33, Pl. V, 432.

⁷⁰ Crowfoot – Crowfoot – Kenyon 1957, 310-311, 331-332, Fig. 79, 17-18.

⁷¹ Unterkircher 1983, 180, Abb. 2, 8,3.

⁷² Hayes 1985a, 29-31, Tav. 5, 10-11.

⁷³ Jones 1950, 242, Fig. 192, 386, 393, 394.

⁷⁴ Zoroğlu 1986, 81-82, Çiz. 5, 1-12.

⁷⁵ Hayes 1985b, 190, Fig. 53, 3-4.

⁷⁶ Negew 1986, 24, 159-160.

⁷⁷ Robinson 1959, 24, Pl. 60, G 10.

⁷⁸ Hayes 2008, 137, Fig. 6, 146.

Bu tabaklara Hama⁷⁹, Dura Europos⁸⁰, Gindaros⁸¹, Tarsus Cumhuriyet Alanı⁸², Perge⁸³, Korinthos⁸⁴, Argos⁸⁵ ve Berenike'de⁸⁶ de rastlanmıştır.

Bu tabakların Doğu sigillata A üretimi içinde Arretine kaplarının etkisiyle ortaya çıktığı önerilse de Samaria buluntuları daha erkene gösteriyor gibidir. Hayes ise Antiokheia ve Pompeii kontekstlerini dikkate alarak form için MS I. yüzyılın II. yarısı gibi geç bir tarih vermiştir. Ancak Samaria, Samos, Samsat buluntuları en azından MS I. yüzyılın ilk yarısında da bu kapların varlığını işaret etmektedir. Buna göre Philadelphia örneğinin de MS I. yüzyıla vermek mümkündür.

Antiokheia Form 467-468, Samaria Form 24b, Hayes Form 50 (Kat. No: 5, Fig. 5)

Dikey kenarlı, gövdeye geçişte küçük bir çıkıntı bulunan konik gövdeli fincanlardır. Kaideleri dar ve yüksek profillidir. Philadelphia'da sadece ağız ve gövde parçasından oluşan tek örneği tespit edilmiştir.

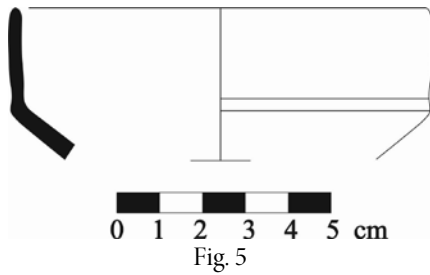


Fig. 5



Fig. 5a

Waage, bunları dikey dudaklı, düz kenarlı kâse veya fincanlar olarak tanımlamıştır. Antiokheia'nın 467 tipi düz, 468 ise düz ve hafif kavisli kenara sahiptir. Aynı grup altında ele alınan her iki Antiokheia formu da, Erken Roma Dönemi'nin en geç evresini oluşturan V. safhadan ele geçmiştir⁸⁷. Philadelphia örneği, Antiokheia örnekleri gibi düz kenarlı bir kaptır. Ancak hafif kavisli olmasıyla Form 468 ile biraz daha yakındır.

Bu fincanlar Antiokheia gibi Samaria'da da dudak kenarındaki farklılıkla 24a ve b olarak iki tipe ayrılmıştır. 24a dudak kenarı kalıp şeklinde olan örneklerdir. 24b ise düz kenarlı fincanlardır. Ancak her iki tip de birlikte MS I. yüzyıla tarihlenmiştir⁸⁸. Philadelphia fincanı, düz kenarı ile Samaria 24b tipidir.

Hayes'de bu fincanları Crowfoot ve Kenyon'un iki versiyona ayırdığından söz etmiştir. Pompei'nin yaygın bir formu olduğunu söylemiş ve düz kenarlı tiplerin Sbeita'nın MS II. yüzyıl formlarıyla karşılaştırılması gerektiğini belirtmiştir. Bununla birlikte formu, MS I. yüzyıl ortalarına doğru aşağı yukarı MS 60/70 ile 100 arasına vermiştir⁸⁹.

Tarsus'ta bu tipe girebilecek kalınlaştırılmış kenarlı bir örnek, höyükte stratigrafi dışından ele geçmiştir⁹⁰. Atina Agorası'ndan bir örnek ise Erken Roma Dönemi buluntularıyla birlikte aşağı yukarı MS 120-

⁷⁹ Christensen – Johansen 1971, Form 14, Fig. 39-40.

⁸⁰ Cox 1949, 12, no. 66-67.

⁸¹ Kramer 2004, 191, Taf. 85, ESA131-132.

⁸² Yıldız 2006, Lev. 38-39, 272, 277-278.

⁸³ Atik 1995, Abb. 28, 104.

⁸⁴ Hayes 1973, 451, Pl. 85, 127-128.

⁸⁵ Abadie-Reynal 2007, 78, Planche 19: 111. 1.

⁸⁶ Kenrick 1985, 232, 235, Fig. 42, 331.

⁸⁷ Waage 1948, 35, 38, Pl. V, 465-468.

⁸⁸ Crowfoot – Crowfoot – Kenyon 1957, 312, 338-339, Fig. 81, 17-19, 21, 22, 24.

⁸⁹ Hayes 1985a, 36-37, Tav. VI, 18.

⁹⁰ Jones 1950, 248, Fig. 194, 499.

150 kontekstinden ele geçmiştir⁹¹.

Bu tip DSA örneklerine Zeugma⁹², Tarsus Cumhuriyet Alanı⁹³, Kelenderis⁹⁴, Anemurion⁹⁵, Andriake⁹⁶, Hama⁹⁷, Gindaros⁹⁸, Jerusalem⁹⁹, Ashdod¹⁰⁰, NabateOboda¹⁰¹, Caesarea Hipodrumu¹⁰², Berekene¹⁰³ ve Kenkhreai'da¹⁰⁴ da rastlamıştır.

Karışık bir kontekstten ele geçen Philadelphia örneği, Hayes'e göre MS 60/70-100 arasına verilebilir.

Antiokheia Form 670, Hayes Form 51 (Kat. No: 6-11, Fig. 6-11)

İçe çekik ağızlı, düz, ince gövde yapısına sahip, yüksek halka kaideli kâselerdir. Hayes, bunların bezemesiz ve damgasız kaplar olduklarından söz etmektedir¹⁰⁵. Jones, Tarsus'tan "XAPIC" damgalı bir örnek tanıtmaktadır¹⁰⁶. Ancak Hayes, Tarsus örneğinin belirsiz olduğunu söylemektedir¹⁰⁷.

Philadelphia'nın DSA kapları arasında en yoğun grubu oluşturmaktadır. Tam profili korunmuş örneği ele geçmese de ağız ve kaide-gövde bölümleri korunmuş tipik örneklerle temsil edilmektedir.

Formun Antiokheia örnekleri, Orta Roma Dönemi (MS II. yüzyılın ikinci yarısı ile MS III. yüzyılın ilk yarısı) tipleri arasında yer almaktadır. Waage, düz kenarlı kâse veya fincan olarak tanımladığı tipin, Erken Roma Dönemi'nin inceliğini ve canlılığını hatırlatmasına rağmen onlar kadar özenli yapılmadığını söylemiştir. Ayrıca Antiokheia'da Erken Roma Dönemi'nde kullanıldıklarına dair kesin kanıt olmadığını aktarmıştır¹⁰⁸.

Hayes, bu kâselerin Pompeii'nin en yaygın kaplarından birisi olduğunu ve Pompeii buluntularına göre bunların tarihinin Flaviuslar Dönemi'nin ilk yıllarına kadar geri çekilmesi gerektiğini önermiştir. Paphos'ta ise Flaviuslar Döneminde ve sonrasında ele geçtiğini, ancak Hadrianus Dönemi'nin geç depozitlerinde ele geçmediğini söylemiştir. Buna göre tipi, MS 70-120 arasına tarihlemiştir¹⁰⁹.

Tarsus'ta aynı tipler, Erken Roma Dönemi kapları arasında yer almaktadır. MÖ geç I. yüzyıl ile MS I. yüzyılın ilk yarısına ait olan Roma dolgusundan ele geçmiştir¹¹⁰. Anemurium'dan iki örnek,

⁹¹ Hayes 2008, 138, Fig. 6, 161.

⁹² Adak 1997, 55-57, Fig. 12, 24. 7.

⁹³ Yıldız 2006, 104-105, Lev. 64-66, 459-488.

⁹⁴ Tekocak 2006, 41, Lev. 3, 27.

⁹⁵ Williams 1989, 13, Fig. 5, 69.

⁹⁶ Özdilek 2017, 349, Fig. 11, K. 94.

⁹⁷ Christensen – Johansen 1971, Fig. 69, 24.1-2.

⁹⁸ Kramer 2004, 194, Taf. 87, ESA168-170.

⁹⁹ Hayes 1985b, 190, Fig. 54, 17.

¹⁰⁰ Dothan 1971, 56, Fig. 16. 22.

¹⁰¹ Negew 1986, 24-25, Fig. 166-168, 171.

¹⁰² Riley 1975, 44-45, 73-75, 78.

¹⁰³ Kenrick 1985, 238-239, Fig. 43, 336.

¹⁰⁴ Adamsheck 1979, 56-57, Pl. 15, ER 23a, b, d, e.

¹⁰⁵ Hayes 1985a, 37.

¹⁰⁶ Jones 1950, 244, Fig. 175, 421.

¹⁰⁷ Hayes 1985a, 37.

¹⁰⁸ Waage 1948, 40, Pl. VII, 670.

¹⁰⁹ Hayes 1985a, 37, Tav. VI, 19-20.

¹¹⁰ Jones 1950, 244, Fig. 144, 194: 420, 422.

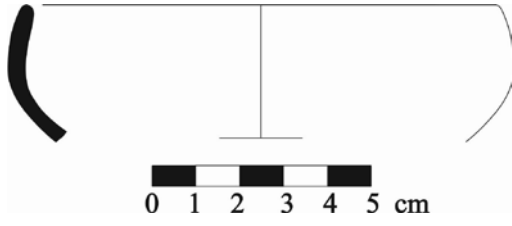


Fig. 6

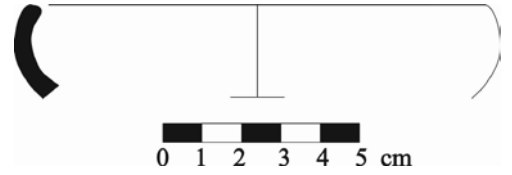


Fig. 7

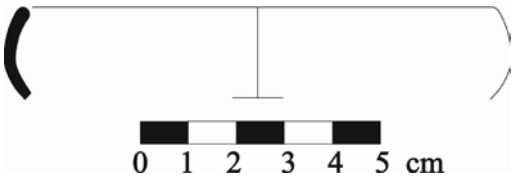


Fig. 8

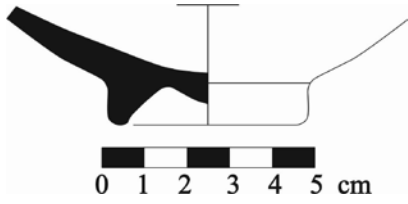


Fig. 9

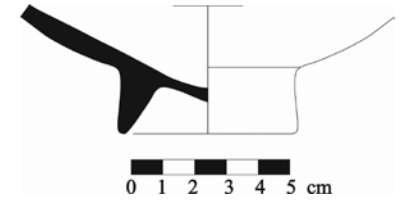


Fig. 10

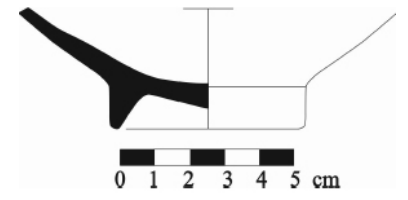


Fig. 11



Fig. 6a



Fig. 7a



Fig. 8a



Fig. 9a



Fig. 10a



Fig. 11a

Hayes ile aynı tarihe verilmiştir¹¹¹. Ephesos'tan bir örnek, Hayes Form 51 olarak tanımlanarak MS I. yüzyılın III. çeyreğine tarihlenmiştir¹¹².

Atina Agorası'nda bu tipin ağız ve gövde bölümü korunmuş bir örneği, aşağı yukarı MS 120-150 arasına verilen kontekstten ele geçmiştir. Hayes Form 51 olabileceği önerilen bir kaide-gövde parçası için ise MS geç I. yüzyıl önerilmiştir¹¹³. Korinthos'ta Erken Roma Dönemi depozitinden ele geçmiş ve Slane, Korinthos örneğine Hayes'e göre tarihleme vermiştir¹¹⁴.

Bu tip DSA örneklerine ayrıca Kelenderis¹¹⁵, Uzuncaburç-Diokaisareia¹¹⁶, Tarsus Cumhuriyet Alanı¹¹⁷, Gindaros¹¹⁸, Jerusalem¹¹⁹, Ashdod¹²⁰, Paphos¹²¹ ve Berenike'de¹²² de rastlanmıştır.

Herhangi bir tarihleme kriterinin olmadığı Philadelphia örneklerini Hayes'e göre MS 70-120 arasına vermek mümkündür.

Hayes Form 61 (Kat. No: 12, Fig. 12)

Düz kenarlı ve yuvarlak gövdeli kâselerdir. Dudak kenarı altında dikey iki kulpa sahiptir. Doğu Sigillata A kaplarının nadir formlarından biridir. Philadelphia'da da tek örneği tespit edilmiştir. Ağız kenarı korunamamış olan parça, çift dikey kulpu ve yuvarlak gövdesiyle bu formun tipik bir örneği olarak görünmektedir.

Hayes'in verdiği Kıbrıs örneğinde, ağız bölümünün düz olduğu ve gövdenin üstte çok az eğim yaptığı görülmektedir¹²³. Philadelphia örneğinde görülme de Dura Europos'ta bulunan bir diğer örnekte barbotin süslemenin kullanıldığı görülmüştür¹²⁴. Tarsus'ta da skyphos olarak tanımlanan barbotin bezemeli iki örnek, bu form tipine benzer görünmektedir. Bunlardan biri stratigrafi dışından, diğeri ise MÖ geç I. yüzyıl ile MS I. yüzyılın ilk yarısına ait kontekstten ele geçmiştir¹²⁵. Benzer şekilde bezemeli bir örnek, Vessberg – Westholm tarafından Erken Roma Dönemi (MÖ 50 - MS 150) içinde değerlendirilmiştir¹²⁶. Anemurium'dan Ha-

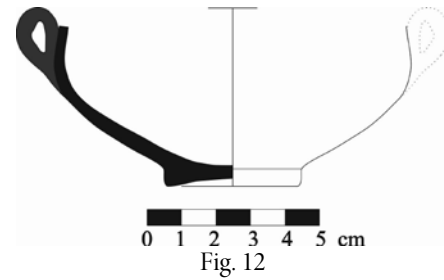


Fig. 12



Fig. 12a

¹¹¹ Williams 1989, 13-14, Fig. 5, 70-71.

¹¹² Gassner 1997, 123, Taf. 41, 474.

¹¹³ Hayes 2008, 140, Fig. 7, 178-179.

¹¹⁴ Slane 1986, 285, Fig. 9, 49.

¹¹⁵ Tekocak 2006, 41-42, Lev. 3, 30-32.

¹¹⁶ Wannagat 2006, Abb. 8, PQ1.10.

¹¹⁷ Yıldız 2006, 106, Lev. 67-68, 489-507.

¹¹⁸ Kramer 2004, 194-195, Taf. 87-88, ESA171-175.

¹¹⁹ Hayes 1985b, 190, Fig. 53, 11.

¹²⁰ Dothan 1971, 55, Fig. 16.10.

¹²¹ Hayes 1991, 36, Fig. XVII, 19.

¹²² Kenrick 1985, 239, Fig. 43, 337.

¹²³ Hayes 1985a, Tav. VII: 15.

¹²⁴ Cox 1949, 13, Plate IV: 75.

¹²⁵ Jones 1950, 258, Fig. 149, 197, No: 210, 212.

¹²⁶ Vessberg – Westholm 1956, 79, 80, fig. 30: 9.

yes Form 61 olduğu önerilen düz kenarlı ve küçük dikey kulplu bir parça, MS II. yüzyıla tarihlenmiştir¹²⁷.

Hayes Kıbrıs araştırmalarından bir örneği prototip olarak göstermiş ve bunun Traianus Dönemi'ne ait olabileceğini söylemiştir. Atina Agora'sında ise Hadrianus Dönemi'ne ait su kemerinin temelinde bu tipe ait parçaların ele geçtiğini aktarmıştır. Buna göre form için genel olarak MS II. yüzyıl başlarını önermiştir¹²⁸.

Tarsus ve Kıbrıs araştırmalarından gelen buluntular, form için en az MÖ I. yüzyılın sonlarına kadar inebileceğini işaret etmektedir. Hayes ise oldukça geç bir tarih vermiştir. Philadelphia örneği, burada karışık kontektsten ele geçmiştir. Ancak Tarsus ve Kıbrıs buluntuları da göz önünde tutulduğunda bu kâse tipi için genel olarak Erken Roma Dönemi önerilebilir.

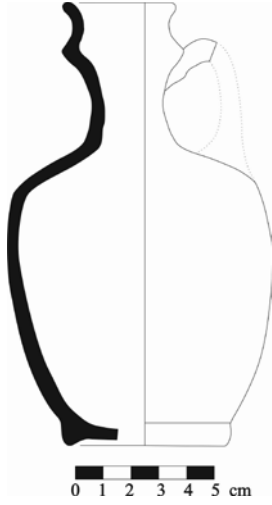


Fig. 13



Fig. 13a

Samaria Form 26, Hayes Form 105, Lapp Tip 228 B (Kat. No: 13, Fig. 13)

Dışa çekik dudağı altında şişkin bir çıkıntıya sahip kısa boyunlu testilerdir. Philadelphia'da bu testi formu da tek örnekle temsil edilmektedir. Philadelphia testisi ağız, boyun, kulp ve gövdesindeki eksik kısımları tamamlanmakla birlikte tipin tam formunu gösteren tipik bir örneğidir.

Philadelphia örneği ile çok yakın bir tam, birde ağız kenarı korunmuş iki örneğin tanıtıldığı Samaria'da bu testi tipi, Augustus Dönemi'ne tarihlenmiştir¹²⁹. Hayes, tarihinin belirsiz

olduğunu aktararak muhtemelen MÖ I. yüzyılda başladığını söylemiştir. Ancak prototip olarak gösterdiği parçanın oldukça geç bir tarih verebileceğini belirtmiştir¹³⁰. Lapp, Samaria'nın Fig. 68, 7 nolu örneğini gösterdiği yayınında tip için MÖ 20-MS 20 aralığını vermiştir¹³¹.

Bu testilere ayrıca Jerusalam¹³², Gindaros¹³³, Nessana¹³⁴, Ashkelon¹³⁵ ve Hama'da¹³⁶ da rastlanmıştır. Bütün bu merkezlerden gelen verilere göre Philadelphia örneği için MÖ I. yüzyıl sonları- MS I. yüzyıl başları önerilebilir.

Hayes Form Geç A (Kat. No: 14-16, Fig. 14-16)

Kalınlaştırılmış ağız kenarı dışa dönük, kısa boyunlu, ovoid gövdeli, alçak halka kaideli geniş kâse-

¹²⁷ Williams 1989, 14, Fig. 5, 77.

¹²⁸ Hayes 1985a, 40, Tav. VII: 15.

¹²⁹ Crowfoot – Crowfoot – Kenyon 1957, 312, Fig. 68, 7, Fig. 82, 3. Samaria'dan örnek için ayrıca bk. Reisner – Fisher – Lyon 1924, 305-306, Fig. 185, 15a.

¹³⁰ Hayes 1985a, 44, Tav. IX, 6.

¹³¹ Lapp 1961, 210, B.

¹³² Hayes 1985b, Fig. 54, 21.

¹³³ Kramer 2004, 197, Taf. 90, ESA 200-202.

¹³⁴ Baly 1962, Pl. XLV, 10-13.

¹³⁵ Johnson 2008, 17, Kat. No: 45-48.

¹³⁶ Christensen – Johansen 1971, Fig. 70, 34-35.

lerdir. Gövdede boyunun bitiminde başlayan dikey kulplara sahiptir. Doğu Sigillata A seramiklerinin nadir tiplerindedir.

Philadelphia'dabu forma ait üç örnek tespit edilmiştir. Şimdiye kadar bu formun tam form veren örneği yayınlanmamıştır. Bu anlamda 14nolu Philadelphia örneği tipin tam formunu göstermesiyle önemli bir kaptır. Kabın daha önceki örneklerde görülmeyen alçak halka şeklinde bir kaideye sahip olduğu bu buluntu yardımı ile anlaşılmıştır. Ayrıca kabın hemen boyunun bitiminde başlayıp gövdenin ortasına kadar devam eden zarif kulplarla taşındığı görülmektedir. Kat. No: 15 ve 16 ise ağız ve gövde bölümü korunmuş kaplardır. Her üç parçanın kalınlaştırılmış ağız kenarlarında ufak farklılıklar bulunmakla birlikte genel olarak aynı tip kâselerdir. Bezeme ise üç parçada da aynıdır. Barbotin tekniğinde sarmaşık ve bunun altında iki testere ağız rulet bezeme yapılmıştır.

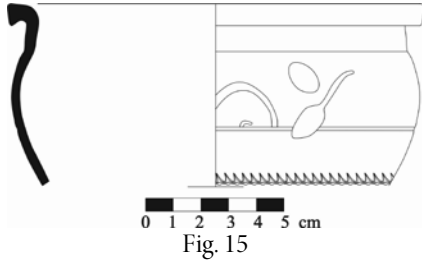


Fig. 15



Fig. 15a

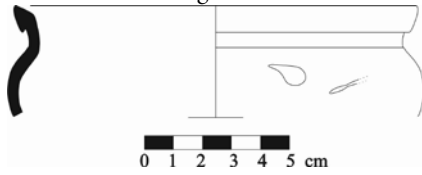


Fig. 16



Fig. 16a

Hayes geç seri olarak adlandırdığı bu ve benzeri kapları Antoninler Dönemi içinde değerlendirmiş ve MS II. yüzyıl sonlarına tarihlemiştir¹³⁷.

Tarsus'ta gövdenin üst bölümünde barbotin tekniğinde sarmaşık motifi ile süslü benzer bir parça, stratigrafi dışından ele geçmiştir¹³⁸. Philadelphia örnekleri ile paralel barbotin tekniğinde sarmaşık ve altında rulet bezemeli Nessana örneği, burada belirlenemeyen kaplar arasında yer almıştır¹³⁹. Paphos buluntusu, bu formun küçük bir versiyonu olarak tanımlanmıştır¹⁴⁰.

Atina Agorası'nda bezemesiz bir örneği, MS I. yüzyıl ile II. yüzyıl ortasına ait malzemelerle birlikte Geç Roma Dönemi kontekstinden ele geçmiştir. Hayes, tipin MS II. yüzyıl ortalarına ait olabileceğini önermiştir¹⁴¹.

Philadelphia buluntuları, karışık kontekstten ele geçmiştir. Hayes ise bu kaplar için Atlante'deki yayında MS II. yüzyıl sonlarına, Atina Agorası buluntusunu ise MS II. yüzyıl ortalarına tarihlemiştir. Bu çerçevede Philadelphia örnekleri için MS II. yüzyılın II. yarısı önerilebilir.

Antiokheia Form 677, Hayes Form Geç B (Kat. No: 17, Fig. 17)

Kalınlaştırılmış ağız kenarlı, konik gövdeli kâsedir. Dışta dudak kenarında yatay, küçük kulpa sahiptir. Gövdenin altındaki rulet izleri Geç A tipi ile benzerdir. Tek örnekle temsil edilen bu Philadelphia kâsesi kil ve astar özellikleriyle

¹³⁷ Hayes 1985a, 42, Tav. VIII, 4.

¹³⁸ Jones 1950, 258, Pl. 149, A.

¹³⁹ Baly 1962, 284, Tav. XLIV.

¹⁴⁰ Hayes 1991, 36, Fig. XVII, 21.

¹⁴¹ Hayes 2008, 140, Fig. 7, 182.

Doğu Sigillata A grubudur. Form yapısı ile ise Hayes'in sınıflandırmasında geç seride ele aldığı B tipi ile yakındır. Hayes, serinin A grubuna benzer ancak daha geniş olduğunu söylediği kulpsuz bir tip olan bu kapları da MS II. yüzyıl sonlarına vermiştir¹⁴². Hayes'in sınıflandırmasında yer verdiği bu Antiokheia örneği, kentte Orta Roma Dönemi kapları arasındadır¹⁴³.

Gindaros'tan bir örnek, ağız ve gövde yapısıyla Philadelphia kâsesi ile oldukça yakın bir tip göstermektedir. Ancak yine kulpsuzdur. Bununla birlikte Hayes Geç B grubuna verilerek aynı tarih önerilmiştir¹⁴⁴.

Philadelphia kâsesi, genel olarak Hayes'in sınıflandırmasındaki Antiokheia örneği ile ilişkili görünmektedir. Ancak Gindaros kâsesi, çok daha yakın bir tipi göstermektedir. Farklı olarak Philadelphia örneği küçük yatay kulpa sahiptir. Buna göre Philadelphia'dan bu örneği de MS II. yüzyıl sonlarına tarihlemek mümkündür.

Diğer Formlar (Kat. No: 18-19, Fig. 18-19)

Kat. No: 18, dışa çekik kenarı altında belirgin bir çıkıntıya sahip olasılıkla tek kulplu maşrapadır. Philadelphia'dan kap ile aynı tipi gösteren bir Doğu Sigillata A örneği, Ashkelon'da ele geçmiştir. Ashkelon buluntusunun ağız, gövde ve dudak kenarı altında başlayan kulp çıkışı korunmuştur. Tesiti olarak tanımlanan kabın, DSA'nın sınıflandırılmayan örneklerinden olabileceği aktarılmıştır¹⁴⁵. Kulp bölümü ele geçmemiş olmakla birlikte Philadelphia örneği, Ashkelon buluntusu ile aynı tipi gösterdiği anlaşılmaktadır. Ashkelon'dan tip için herhangi bir tarihleme önerisi verilmemiştir. Philadelphia'dan bu kap, formuyla ince cidarlı seramiklerde popüler bir form olan tek kulplu maşrapaları hatırlatmaktadır. Tek kulplu bu maşrapalar ince cidarlı kaplar içinde yaygın bir formdur ve genel olarak MS I.-II yüzyılları göstermektedir¹⁴⁶. Philadelphia buluntusu Doğu Sigillata A kabı, kentin bütün DSA kaplarıyla birlikte Geç Hellenistik ve Roma Dönemi verileri sunan karışık konteksten ele geçmiştir. Bu maşrapa tipi olasılıkla Hellenistik Dönem'e gitmez. İnce seramikler arasındaki maşrapa tipi de göz önünde bulundurularak diğer sigillata kaplarıyla birlikte genel olarak Erken Roma Dönemi'ne ait olmalıdır.

Kat. No: 19, yarım küresel gövdeli kâsedir. Form tipi ile benzer örneği tespit edilememiştir. Bununla birlikte genel olarak Hayes Form 17 ve 18'de¹⁴⁷ tanıtılan tiplerle benzer şekilde dar sivri dipli sonlanan yarım küresel gövdeli bir kâse olmalıdır. Bu kâsenin dış yüzeyinde gövdenin üst yarısında derin iki kazıma yiv arasında bir küçük bir büyük olmak üzere iki farklı boyutta kazıma ya da "cut-glass" tekniği¹⁴⁸ denilen bir yöntemle yapılmış motifleri bulunmaktadır. Kıbrıs Salamis'te ağız kenarı farklı olmakla birlikte, Philadelphia'dan bu kâse gibi yarım küresel gövdeli bir kâse üzerinde, aynı bezeme motifi bulunmaktadır. Salamis örneği, Roma Dönemi kapları arasındadır¹⁴⁹. Ashkelon'da kil

¹⁴² Hayes 1985a, 42, Tav. VIII, 5.

¹⁴³ Waage 1948, 40-41, Pl. VII, 677, Fig. 23,13.

¹⁴⁴ Kramer 2004, 196, Taf. 89, ESA 192.

¹⁴⁵ Johnson 2008, 22, Kat. No: 72.

¹⁴⁶ Robinson 1959, Pl 7, G 182; Hayes 1991, Fig. XXII, 17; Hayes 2008, Pl. 76, 1604, 1605; Moevs 1973, Pl. 26, 246; Özdemir 2009, Kat. No. 62.

¹⁴⁷ Hayes 1985a, 21-22, Tav. III, 4-5.

¹⁴⁸ Johns, kazıma tekniğinin cam kaplardan kopya edildiğini ve bazen cam-kesme dekorasyonu (cut-glass decoration) olarak bilindiğini söylemektedir. Bu teknikte kap pişmeden önce U veya V şeklinde kesilmiş bir aletle yıldız ve yaprak desenleri oluşturulur (Johns 1971, 13).

¹⁴⁹ Diederichs 1980, 43, Pl. 13, 155.

ve astar yapısı ile DSA kaplarının Erken Roma tiplerine benzetilen bir kap, ağız kenarı farklı olmakla birlikte yarım küresel gövdesiyle Philadelphia kâsesi ile yakın bir form göstermektedir. Ashkelon örneğinde dışta gövdenin üst yarısında oyma olarak tanımlanan teknikte yaprak motifleri vardır. Kabin bezemesinin de formuyla aynı tarihi işaret ettiği belirtilmektedir.¹⁵⁰ Hayes, "cut-glass" denilen tekniğin Doğu Sigillata A kaplarında Geç Seri olarak tanımladığı tiplerde kullanıldığından söz et-

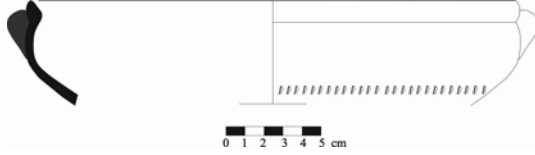


Fig. 17



Fig. 17a

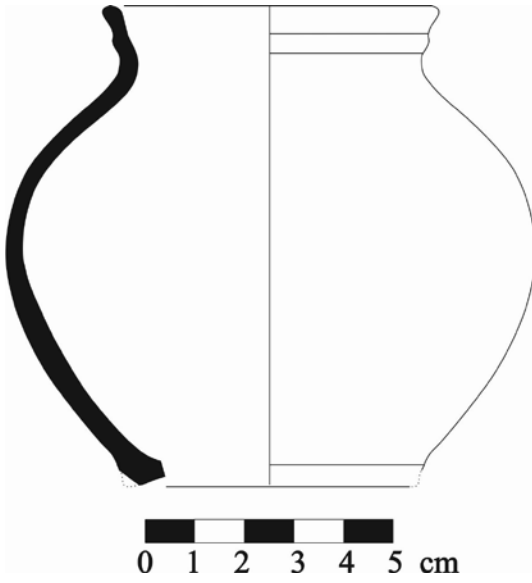


Fig. 18



Fig. 18a

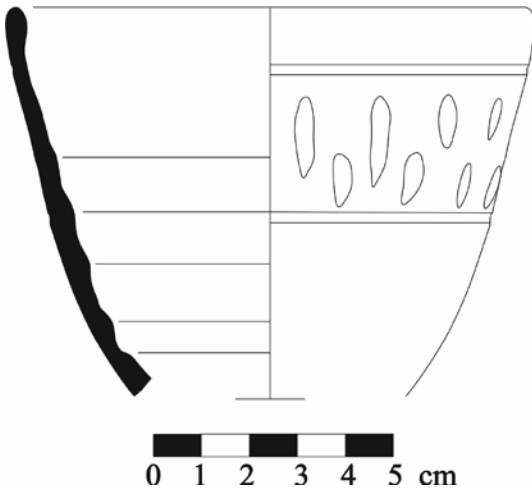


Fig. 19



Fig. 19a

¹⁵⁰ Johnson 2008, 23, Kat. No: 74.

mektedir¹⁵¹. Buna göre bu Philadelphia kâsesi de bezemesine göre kentte örnekleri de tespit edilen Geç Seri A ve B tipleri ile birlikte MS II. yüzyılın ikinci yarısına verilebilir.

Sonuç ve Değerlendirme

Philadelphia *Nekropolis* atık alanından Doğu Sigillata A kaplarının en erken gruplarını, Hayes'in sınıflandırmasına göre Form 22'ye ait tek örnek ile tam olarak tipi tespit edilemese de Hayes Form 3-4 veya 28-30 olabileceği önerilen iki kaide-gövde parçası oluşturmaktadır. Bunlar MÖ geç II. yüzyıl ile MS I. yüzyılın ilk yarısına aittir. İyi korunmuş durumdaki tek testi (Hayes Form 105), MÖ I. yüzyıl sonları – MS I. yüzyıl başlarını göstermektedir. Hayes Form 61'e ait olan tek örnek ve Hayes'in sınıflandırmasında yer almayan yeni birer form olduğu anlaşılan iki tip için Erken Roma Dönemi önerilmiştir. Bunların dışındaki tipler ise MS I.-II. yüzyıl kaplarıdır. Bunlar arasında genel olarak bütün tipler içinde de en yoğun grup olan Hayes Form 51'dir. Daha sonra Hayes Form Geç A gelmektedir. Barbotin bezemesi ile karakteristik olan bu form, DSA'nın çok yaygın kapları değildir ama şimdiye kadar yayınlanan örnekleri arasında formun tam profilini gösteren örneği tespit edilememiştir. Philadelphia'dan Kat. No: 14'de tanıtılan kap, tipin tam formunu göstermesiyle önemlidir. Doğu Sigillata A kaplarının geç serisinde yer alan bu grup ve Hayes Form Geç B olarak değerlendirilen tek örnek, Philadelphia'nın Doğu Sigillata A kaplarının da en geç buluntularıdır.

Doğu Sigillata A kapları, söz konusu alanda MÖ geç II. yüzyıldan MS II. yüzyıl sonlarına kadar sayıları çok olmasa da tipik örnekleriyle temsil edilmiştir. Ele geçen heykellerin özel olarak yerleştirilmiş olduğu anlaşılan bu alan, ilk çalışmalarda antik atık alan şeklinde tanımlanmakla birlikte henüz kullanım amacı tartışmalıdır. Bununla birlikte Doğu Sigillata A seramikleri, şimdilik alanının alt kronolojisini, Geç Hellenistik ve Erken Roma Dönemi'ni göstermektedir.

Philadelphia'dan Doğu Sigillata A kapları, kentin yerleşim kronolojisi için de önemli veriler sunmaktadır. Philadelphia'nın MS 38'de Kommagene kralı IV. Antiokhos tarafından kuruluşu öncesine ait herhangi arkeolojik ve epigrafik veri bulunmamaktadır. Alanda tespit edilen Doğu Sigillata A kapları bu anlamda önemli seramik gruplarından biridir. Az sayıda olsa da kentin MÖ geç II. yüzyıla kadar geri gittiğini ve en az Geç Hellenistik Dönem'de burada bir yerleşimin varlığına işaret etmektedir. Toplam sadece 19 parça tespit edilebilmiş olsa da bunların MS I.-II. yüzyılda artış gösterdiği söylenebilir ve bu MS 38'den sonraki kuruluşuyla birlikte bu yüzyıllarda kentin etkinliğinin artmış olmasıyla açıklanabilir.

¹⁵¹ Hayes 2008, 20.

KATALOG¹⁵²

1. Hayes Form 22 (Fig. 1-1a)

Kazı Env. No: ABL 80

KÇ: 6,5 cm Y: 2,1 cm HR: 2,5Y 7/4 pale yellow
AR: 10R 3/6 dark red. KM: Gözle görülebilir katkı içermez. Kaide ve gövdesinin bir bölümü korunmuştur. Kaide dışı çekik ve yuvarlatılmıştır. Kalın cidarlıdır. İçte ve dışta astarda aşınma ve dökümler görülmektedir.

MÖ geç II. yüzyıl -MS I. yüzyıl başları.

2. Hayes Form 3-4, 28-30 (Fig. 2-2a)

Kazı Env. No: ABL 79

KÇ: ? Y: 1,5 cm HR: 2,5Y 7/3 pale yellow. AR: 2,5YR 4/6 red. KM: Gözle görülebilir katkı içermez. Kaide ve gövdenin bir bölümü korunmuştur. Halka kaidelidir. Kalın cidarlıdır. Astarda yoğun aşınma görülmektedir.

MÖ II. yüzyıl sonları ile MS I. yüzyıl.

3. Hayes Form 3-4, 28-30 (Fig. 3-3a)

Kazı Env. No: ZYZ 1

KÇ: 7,8 cm Y: 2,6 cm HR: 2,5Y 8/2 pale yellow. AR: 2,5YR 4/6 red. KM: Gözle görülebilir katkı içermez. Kaide ve gövdenin bir bölümü korunmuştur. Halka kaidelidir. Kalın cidarlıdır. Astarda yoğun aşınma görülmektedir.

MÖ II. yüzyıl sonları ile MS I. yüzyıl.

4. Hayes Form 36 (Fig. 4-4a)

Kazı Env. No: ZYZ 3

KÇ: 8,8 cm Y: 1,2 cm HR: 5YR 7/6 reddishyellow. AR: 10R 4/8 red. KM: Gözle görülebilir katkı içermez. Kaide ve gövdesinin bir bölümü korunmuştur. Alçak halka kaidelidir. Gövdede ağız kenarına geçişte bir çıkıntı bulunmaktadır. İçte gövde üzerinde iki ince yiv vardır. Kalın ci-

darlıdır.

MS I. yüzyıl.

5. Hayes Form 50 (Fig. 5-5a)

Kazı Env. No: ABL 82

AÇ: 10,0cm Y: 3,5 cm HR: 7,5YR 7/6 reddish yellow. AR: 10R 4/8 red. KM: Gözle görülebilir katkı içermez. Ağız ve gövdesinin bir bölümü korunmuştur. Düz kenarlıdır. Ağızdan keskin bir açılı gövdeye geçmektedir ve bu geçişte küçük bir çıkıntı vardır. İnce cidarlıdır. Astarda çift daldırma izleri ve aşınma görülmektedir.

MS 60/70-100.

6. Hayes Form 51 (Fig. 6-6a)

Kazı Env. No: AAZ 16

AÇ: 11,0cm Y: 3,1 cm HR: 7,5YR 7/6 reddish yellow. AR: 10R 4/8 red. KM: Gözle görülebilir katkı içermez. Ağız ve gövdesinin bir bölümü korunmuştur. İçte çekik ağızlıdır. Gövde kavislidir. İnce cidarlıdır. Astarda dökümler vardır.

MS 70-120.

7. Hayes Form 51 (Fig. 7-7a)

Kazı Env. No: ABL 83

AÇ: 8,0 cm Y: 2,3 cm HR: 10YR 8/3 very pale brown. AR: 2,5YR 4/6 red. KM: Gözle görülebilir katkı içermez. Ağız ve gövdesinin bir bölümü korunmuştur. İçte çekik ağızlıdır. Gövde kavislidir. İnce cidarlıdır. Astarda dökümler vardır.

MS 70-120.

8. Hayes Form 51 (Fig. 8-8a)

Kazı Env. No: ABN 549

AÇ: 10,0cm Y: 1,9 cm HR: 5YR 6/6 reddish yellow. AR: 2,5YR 4/6 red. KM: Az ince taşçık, çok az mika. Ağız ve gövdesinin bir bölümü korunmuştur. İçte çekik ağızlıdır. Gövde kavislidir. İnce cidarlıdır. Astarda dökümler vardır.

MS 70-120.

9. Hayes Form 51 (Fig. 9-9a)

Kazı Env. No: ABM 345

KÇ: 4,3 cm Y: 2,8 cm HR: 7,5YR 7/6 reddish yellow. AR: 2,5YR 4/6 red. KM: az mika, ince kireç. Kaide ve gövdesinin bir bölümü korun-

¹⁵² Katalogda seramiklerin hamur ve astar renklerinin tespitinde 2000 yılı basımlı *Munsell Soil Color Charts* kullanılmıştır. Katalog numaraları figür numaralarıyla aynıdır. Katalogda kullanılan kısaltmalar: Kazı Env. No: Kazı Envanter Numarası, AÇ: Ağız Çapı, KÇ: Kaide Çapı, Y: Yükseklik, HR: Hamur Rengi, AR: Astar Rengi, KM: Katkı Maddeleri.

muştur. Yüksek halka kaidelidir. Cidar yukarıya doğru incelmektedir. İçte ve dışta astarda hafif aşınma vardır.

MS 70-120.

10. Hayes Form 51 (Fig. 10-10a)

Kazı Env. No: ABN 551

KÇ: 5,6 cm Y: 4,1 cm HR: 5YR 6/6 reddish yellow. AR: 10R 4/8 red. KM: çok az mika, kireç, taşçık ve şamot. Kaide ve gövdesinin bir bölümü korunmuştur. Yüksek halka kaidelidir. Kalın cidarlıdır. İçte ve dışta astarda az dökülme vardır.

MS 70-120.

11. Hayes Form 51 (Fig. 11-11a)

Kazı Env. No: ABN 553

KÇ: 5,6 cm Y: 3,5 cm HR: 7,5YR 7/4 pink. AR: 10R 4/8 red. KM: Gözle görülebilir katkı içermez. Kaide ve gövdesinin bir bölümü korunmuştur. Yüksek halka kaidelidir. Cidar yukarıya doğru incelmektedir. Astarda İçte ve dışta dalgalanmalar vardır.

MS 70-120.

12. Hayes Form 61 (Fig. 12-12a)

Kazı Env. No: ABN 552

KÇ: 3,8 cm Y: 4,5 cm HR: 7,5YR 7/6 reddish yellow. AR: 10R 4/8 red. KM: Gözle görülebilir katkı içermez. Kaide ve gövdesinin büyük bir bölümü korunmuştur. Alçak halka kaidelidir. Yuvarlak gövdelidir. Gövdenin üst bölümünde ağız kenarına doğru dikey küçük bir kulpa sahiptir. Dışta çift daldırmadan kaynaklı astarda dalgalanma görülmektedir. İç kısımda astarda dökülmeler vardır.

Erken Roma Dönemi.

13. Hayes Form 105 (Fig. 13-13a)

Kazı Env. No: ABF 482

AÇ: 3,5 cm Y: 16,1 cm KÇ: 5,8 cm HR: 10YR 7/4 very pale brown. AR: 2,5YR 4/6 red. KM: Gözle görülebilir katkı içermez. Ağız, boyun, kulp, gövde ve kaidesinin büyük bir bölümü korunmuştur. Ağız, boyun ve gövdede eksik kısımları tamamlanmıştır. Ağız dışa çekiktir. Ağız kenarı altında şişkin bir çıkıntı vardır. Kısa

boyunludur. Şişkin çıkıntının altında başlayıp omuza bağlanan dikey bir kulpa sahiptir. Hafif eğimli omuzdan yumuşak bir kavisle gövdeye bağlanmaktadır. Gövde torba biçimlidir. Alçak halka kaidelidir. İç astarsızdır. Dış, kaliteli parlak kırmızı renkte astarlıdır.

MÖ I. yüzyıl sonları-MS I. yüzyıl başları.

14. Hayes Geç A (Fig. 14-14a)

Kazı Env. No: ABL 78

AÇ: 16,0cm Y: 10,9 cm KÇ: 7,0 cm HR: 7,5YR 7/6 reddish yellow. AR: 10R 4/8 red. KM: Gözle görülebilir katkı içermez. Ağız, boyun, kulp, gövde ve kaidesinin büyük bir bölümü korunmuştur. Kalınlaştırılmış ağız kenarı dışa çekiktir. Boyun, kısa ve diktir. Gövde, ovoiddir. Gövdede boynun bittiği noktada başlayıp gövdenin alt bölümüne geçişte biten dikey, çift bantlı iki kulpa sahiptir. Alçak halka kaidelidir. Cidar, gövdeden aşağıya doğru kalınlaşmaktadır. Bazı bölümlerde astarda aşınma ve çatlama görülmektedir. Dışta kulpların başlangıç ve bitiş noktası arasında barbotin tekniğinde sarmaşık yaprağı demetleri vardır. Bu bezeme altta kulpların bitimine de denk gelen derin bir yiv ile sınırlandırılmıştır. Gövdenin altına doğru ise keskin hatlı rulet bezeme görülmektedir.

MS II. yüzyılın ikinci yarısı.

15. Hayes Geç A (Fig. 15-15a)

Kazı Env. No: ABN 548

AÇ: 15,2 cm Y: 6,1 cm HR: 7,5YR 7/6 reddish yellow. AR: 10R 4/8 red. KM: Gözle görülebilir katkı içermez. Ağız, boyun ve gövdesinin bir bölümü korunmuştur. Kalınlaştırılmış ağız kenarı dışa çekiktir. Boyun, kısa ve diktir. Gövde, ovaldir. Cidar, ağız ve boyun bölümünde kalın, gövdede biraz incelmıştır. Kalın sürülen astar oldukça aşınmıştır. Dışta boynun altında gövdenin üst bölümünde barbotin tekniğinde sarmaşık demetleri bulunmaktadır. Bu bezemenin altına doğru derin bir yiv vardır ve barbotin bezemenin bazen bu yivi de aştığı görülmektedir. En altta çok az bölümü korunan rulet bezeme görülmektedir.

MS II. yüzyılın ikinci yarısı.

16. Hayes Geç A (Fig. 16-16a)

Kazı Env. No: ABN 550

AÇ: 14,1 cm Y: 3,8 cm HR: 7,5YR 7/6 reddish yellow. AR: 2,5YR 3/6 dark red. KM: Gözle görülebilir katkı içermez. Ağız, boyun ve gövdesinin bir bölümü korunmuştur. Kalınlaştırılmış ağız kenarı dışa çekiktir. Boyun, kısa ve diktir. Sadece üst yarısı korunmuş olan gövde belirgin bir şekilde dışbükeydir. Kalın cidarlıdır. Kalın sürülen astarda bazı bölümlerde aşınmalar vardır. Dışta gövde üzerinde barbotin tekniğinde sarmaşık yaprağı ve dalı vardır.

MS II. yüzyılın ikinci yarısı.

17. Hayes Geç B (Fig. 17-17a)

Kazı Env. No: ABF 481

AÇ: 25,8 cm Y: 5,6 cm HR: 5YR 6/6 reddish yellow. AR: 10R 4/8 red. KM: Az kireç ve kum. Ağız, gövde ve kulpunun bir bölümü korunmuştur. Dışa çekik ağızlıdır. Konik gövdelidir. Gövde dışa ve sonrasında kaideye döndürülmüştür. Gövde ve ağız bölümünün hemen altına kulp yerleştirilmiştir. Gövdenin korunan kısmının en altında rulet bezeme işlenmiştir. Astar tüm yüzeye uygulanmıştır ve oldukça aşınmıştır.

MS II. yüzyıl sonları.

18. (Fig. 18-18a)

Kazı Env. No: AMB 346

AÇ: 6,5 cm Y: 9,6 cm HR: 5 YR 7/6 reddish yellow. AR: 10 R 4/8 red. KM: Gözle görülebilir katkı içermez. Ağız ve gövdesi korunmuştur. Kaide kırıktır. Dışa ağızlıdır. Ağız kenarı altında bir kuşak şeklinde şişkin bir çıkıntı vardır. Yuvarlak gövdelidir. Kaidesi de olasılıkla basit halka şeklindedir. İçte ve dışta kırmızı astar iyi korunmuştur.

Erken Roma Dönemi.

19. (Fig. 19-19a)

Kazı Env. No: AAV 402

AÇ: 11,0cm Y: 6,5 cm HR: 5YR 6/6 reddish yellow. AR: 10 R 4/8 red. KM: çok az kum, kireç. Ağız ve gövdesinin bir bölümü korunmuştur. Hafif içe çekik yuvarlatılmış ağızlıdır. Yarım küresel gövdelidir. Kalın cidarlıdır. İçte ve dışta astarda dökülme ve fırça izleri vardır. Dışta gövdenin üst yarısında iki derin kazıma yiv arasında bir büyük bir küçük kazıma motifler vardır.

MS II. yüzyılın ikinci yarısı.

BİBLİYOGRAFYA

- Abadie-Reynal 1990 C. Abadie-Reynal, “La ceramique Romaine de Porsuk”. *KST XI/1* (1990) 221-228.
- Abadie-Reynal 2003 C. Abadie-Reynal, “La ceramique du Haut-Empire a Porsuk (Pl. LXXI)”. Eds. C. Abadie-Reynal, *Les ceramiques en Anatolie Aux epoques Hellenistique et Romaine Varia Anatolica XV*. Paris (2003) 101-109.
- Abadie-Reynal 2007 C. Abadie-Reynal, *La Céramique Romaine d'Argos: fin du IIe siècle avant J.-C.-fin du IVe siècle après J.-C.* Athènes 2007.
- Adak 1997 I. Adak, *Zeugma Sigillataları*. Yayınlanmamış Yüksek Lisans Tezi, Ankara Üniversitesi. Ankara 1997.
- Adamsheck 1979 B. Adamsheck, *Kenchreai Eastern Port of Corinth The Pottery*. Leiden 1979.
- Akyürek 1992 N. Eda Akyürek, “Terra Sigillata aus dem Heiligtum des Apollon Smintheios”. *Studien zum antiken Kleinasien II. Asia Minor Studien 8* (1992) 125-167.
- Alkan – Kurt 2017 M. Alkan- M. Kurt, *Aşağı Akın Isauria Bölgesi'nde Bir Kale Yerleşimi Akron 15*. İstanbul 2017.
- Anderson-Stojanovic 1992 V. R. Anderson-Stojanovic, *Stobi: The Hellenistic and Roman pottery. Stobi Results of the joint American-Yugoslav arc. Investigations 1970-1981 Vol. I*. Princeton-New Jersey 1992.
- Aşkın – Yıldız *et al.* 2016 E. Aşkın – A. Yıldız – H. E. Ergürer – H. Körsulu – M. Kurt – M. Alkan “Philadelphia (Ermenek/Gökçeseki) Kazısı 2015”. *Anmed Anadolu Akdenizi Arkeoloji Haberleri 14* (2016) 357-361.
- Ateş 2003 G. Ateş, *Die rote Feinkeramik von Aizanoi als lokaler Kùltürtreager (untersuchungen zum Verhaeltnis von lokaler roter Glanztonware und importierter Sigillata)*. Inaugural-Dissertation zur Erlangung des Doktorgrades der Philosophischen-Fakultaet, Rubrecht-Karls-Universität. Heidelberg 2003.
- Atik 1995 N. Atik, *Die Keramik aus den Südtermen von Perge IstMitt Beiheft 40*. Tübingen 1995.
- Baly 1962 T. J. C. Baly, “The Pottery”. Ed. H. I. Dunscombe, *Excavations at Nessana I*. London (1962) 270-311.
- Beyll 1993 D. Beyll, “Terra Sigillata aus der Marienkirche in Ephesos Erste Zwischenbilanz”. *Österreichisches Archeologisches Institut, Berichte und Materialien, Heft 5* (1993) 1-45.
- Christensen – Johansen 1971 P. Christensen C. F. Johansen, *Les Potteries Hellenistiques et les Terres Sigillees Orientales. Hama: Fouilles et Recherches 1931-1938 III/2*. Copenhagen 1971.
- Cox 1949 D. H. Cox, *The Greek and Roman pottery. The Excavations at Dura-Europos Final Report IV Part I. Fascile 2*. New Haven 1949.
- Crowfoot – Crowfoot – Kenyon 1957 J. W. Crowfoot – G. M. Crowfoot – M. Kenyon, *The Objects from Samaria Samaria-Sebaste III-Reports of the Work of the joint Expedition in 1931-1933 and of the British Expedition in 1935*. London 1957.
- Diederichs 1980 C. Diederichs, *Ceramiques Hellenistiques, Romaines et Byzantines Salamine De Chypre IX*. Paris 1980.

- Doğanay 2005 O. Doğanay, *Ermenek ve Yakın Çevresindeki Antik Yerleşim Birimleri*. Konya 2005.
- Dothan 1971 D. Dothan, *The Second and Third Seasons of the Excavations. 1963, 1965, Soundings in 1967* Ashdod II-III Atigot English series 9–10. Jerusalem 1971.
- Fulford – Timby 1994 M. Fulford – J. Timby, “The Fine Ware”. Eds. M. G. Fulford-D.P.S. Peacock, *Excavation at Carthage, The British Mission vol. II. 2, The Circular Harbour, North Side The Pottery* (1994) 1-23.
- Gassner 1997 V. Gassner, *Das Südtor der Tetragonos-Agora. Keramik und Kleinfunde FiE XIII/1/1*. Wien 1997.
- Gunneweg – Perlman – Yellin 1983 J. Gunneweg – I. Perlman – J. Yellin, *The provenience, typology and chronology of eastern Terra Sigillata Qedem 17*. Jerusalem 1983.
- Hayes 1971 J.W. Hayes, “Four early Roman Groups from Knossos”. *BSA* 66 (1971) 249-275.
- Hayes 1973 J. W. Hayes, “Roman Pottery from the South stoa at Corinth”. *Hesperia* 42/4 (1973) 416-470.
- Hayes 1985a J. W. Hayes, “Sigillate Orientali”. Ed. Anonymous, *Atlante delle forme ceramiche II. Ceramiche Fine Romana nel Bacino Mediterraneo (Tardo Ellenismo e Primo Impero)*. Roma (1985) 1-96.
- Hayes 1985b J. W. Hayes, “Hellenistic to Byzantine Fine Wares and Derivateives in Jerusalem”. Ed. A. D. Tushingam, *Excavations in Jerusalem 1961-1967 Vol. I*. Toronto (1985) 179-194.
- Hayes 1991 J. W. Hayes, *The Hellenistic and Roman pottery Paphos III*. Nicosia 1991.
- Hayes 2008 J. W. Hayes, *Roman pottery: Fine-Ware Imports The Athenian Agora XXXII*. Princeton, New Jersey 2008.
- Hellström 1965 P. Hellström, *Pottery of Classical and Later Date. Terracotta Lamps and Glass Labraunda II 1*. Lund 1965.
- Hild – Hellenkemper 1990 F. Hild – H. Hellenkemper, *Tabula Imperi Byzantine 5: Kilikien und Isaurien*. Viyana 1990.
- Johns 1971 C. Johns, *Arretine and Samian Pottery*. London 1971.
- Johnson 2008 B. L. Johnson, *Askhelon 2: Imported Pottery of the Roman and Late Roman Periods*. Winona Lake 2008.
- Jones 1950 F. F. Jones, “The Pottery”. Ed. H. Goldman, *Excavations at Gözli Kule, Tarsus I*. Princeton, New Jersey (1950)149-296.
- Kenrick 1985 P. M. Kenrick, *The Fine Pottery. Excavations at Sidi Khrebish Benghazi (Berenice) Vol III/1*. Tripoli 1985.
- Körsulu – Ergürer H. Körsulu – H. E. Ergürer, “Philadelphia (Ermenek/Gökçeseki) Hellenistik ve Roma Dönemi Seramikleri: Ön Rapor”. Eds. H. Muşmal-Ü. E. Yüksel – M. A. Kapar, *Ermenek Araştırmaları I, Arkeoloji- Sanat Tarihi-Tarih*, Konya (2018) 53-66.
- Kramer 2004 N. Kramer, *Gindaros: Geschichte und Archaeologie einer Siedlung im nordwestlichen Syrien von hellenistischer bis in frühbyzantinische Zeit Internationale Archeologie Band 14*, München 2004.
- Lapp 1961 P. Lapp, *Palestinian Ceramic Chronology 200 B. C.-70 A.D*. New Haven 1961.

- Lloyd 1954 S. Lloyd, "Post-Assyrian pottery and small objects found by the anglo Turkish joint expedition in 1952". *AS 4* (1954) 101-110.
- Mathers 1978 J. Matthers, "Tell Rifa'at 1977: Priliminary Report of an Archaeological Survey". *Iraq XL/2* (1978) 119-162.
- Mitchell 1980 S. Mitchell, *Aşvan Kale: Keban Rescure Excavations, Eastern Anatolia Bar International Series 80*. Ankara 1980.
- Mitsopoulos-Leon 1972/75 V. Mitsopoulos-Leon, "Keramik aus Basilika und Prytaneion- ein Überblick". *ÖJhBeibl 50 cols* (1972-75) 495-524.
- Moevs 1973 M. T. M. Moevs, *The Roman Thin Walled Pottery: From Cosa (1948-1954) MAAR 32*. Michigan 1973.
- Negev 1986 A. Negev, *The late Hellenistic and Early Roman Pottery of Nabataean Oboda. Final Report Qedem 22*. Jerusalem 1986.
- Outschar 1996 U. Outschar, *Dokümentation Exemplarisch Ausgewhlter Keramik Fundkomplexe, Hanghaus I in Ephesos, der Baubefunf FiE VII/3*. Wien 1996.
- Özdemir 2009 B. Ş. Özdemir, *Patara Roma Dönemi Günlük Kullanım Seramikler*. Yayınlanmamış Yüksek Lisans Tezi, Akdeniz Üniversitesi. Antalya 2009.
- Özdilek 2017 B. Özdilek, "Andriake Sinagogu'ndan Ele Geçen DSA Grubu Seramikler". *Cedrus V* (2017) 337-395.
- Reisner – Fisher – Lyon 1924 G. A. Reisner – C. S. Fisher – D. G. Lyon, *Harward Excavations at Samaria 1908-1910 Vol. I-II*. Cambridge 1924.
- Riley 1975 J. A. Riley, "The Pottery from the First Session of Excavation in the Caesarea Hippodrome". *Basor 218* (1975) 25-63.
- Robinson 1959 H. S. Robinson, *Pottery of The Roman Period The Athenian Agora V*. Princeton, New Jersey 1959.
- Ruge 1938 W. Ruge, "Phladelphia (2)". *RE XIX/2* (1938) 2093-2094.
- Slane 1986 K. W. Slane, "Two Deposit from the Early Roman Cellar Building, Corinth". *Hesperia 55* (1986) 271-318.
- Slane 1997 K. W. Slane, "The Fine Ware". Ed. S. C. Herbert, *The Hellenistic and Roman pottery Tel Anafa II/1*. Ann Arbor (1997) 247-406.
- Technau 1929 W. Technau, "Griechische Keramik im Samischen Heraion". *AM 54* (1929) 6-64.
- Tekkök-Biçken 1996 B. Tekkök-Biçken, *The Hellenistic and Roman pottery from Troia: second century b.c. to sixth century A.D. A Dissertation Presented to the Faculty of Graduate School University of Missouri-Columbia in Partial Fulfillment of the Requirement for the Degree Doctor of Philosophy*. Ann Arbor 1996.
- Tekocak 2006 M. Tekocak, *Kelenderis Roma Çağı Seramiği*. Yayınlanmamış Doktora Tezi, Selçuk Üniversitesi. Konya 2006.
- Unterkirchner 1983 E. Unterkircher, "Terra Sigillata aus dem Heraion von Samos". *AM 98* (1983) 173-214.
- Vessberg – Westholm 1956 O. Vessberg – A. Westholm, *The Hellenistic and Roman Period in Cybrus The Swedish Cybrus Expedition Vol. IV/3*. Stockholm 1956.
- Waage 1948 F. O. Waage, "Hellenistic and Roman Tableware of Nort Syria". Ed. F. O. Waage, *Ceramics and Islamic Coins Antioch IV/I*. Princeton (1948) 1-60.
- Waage 1934 F. O. Waage, "Lamp, Pottery, Metal and Glas Ware". Ed. G. W. Elderkin, *The Excavations of 1932 Antioch on-the-Orontes*. Princeton (1934) 58-75.

- Wannagat 2006 D. Wannagat, "Neue Forschungen in Uzuncaburç 2001-2004". AA 2005/1. (2006) 117-165.
- Williams 1989 C. Williams, *Anemurium. The Roman and Early Byzantine Pottery*. Wetteren-Belgium 1989.
- Yıldız – Aşkın 2016 A. Yıldız – E. Aşkın, "Philadelphia Antik Kenti (Ermenek/ Gökçeseki) 2015 Yılı Temizlik Amaçlı Kazı ve Bitki Temizliği Çalışmaları". 25. Müze Kurtarma Kazıları Sempozyumu ve 11. Uluslararası Müzecilik Çalıştayı. Ankara (2016) 251-266.
- Yıldız 2006 V. Yıldız, *Tarsus Cumhuriyet Alanı Kazılarında Bulunan Doğu Sigillataları A Grubu Seramikleri*. Yayımlanmamış Yüksek lisans Tezi, Selçuk Üniversitesi. Konya 2006.
- Zahn 1904 R. Zahn, "Thongeschirr". Eds. T. Wiegand- H. Schrader, *Priene: Ergebnisse der Ausgrabungen und Untersuchungen in den Jahren 1895-1898*. Berlin (1904) 394-468.
- Zelle 1997 M. Zelle, *Die Terra Sigillata aus der Westtor-Nekropole in Assos. Asia Minor Studien Band 27*. Bonn 1997.
- Zoroğlu 1986 L. Zoroğlu, "Samsat'ta Bulunan Doğu Sigillataları İlk Rapor". *Selçuk Üniversitesi Fen-Edebiyat Fakültesi Edebiyat Dergisi* Sayı 3. Konya (1986) 61-100.

