

# Ege Sosyal Bilimler Dergisi

Journal of Ege Social Science

Sayı 2, Cilt 2, Temmuz 2019, Sayfa 92- 108

## ÇEŞME YARIMADASI'NDA KIYININ KAMUSAL KULLANIMINA ETKİ EDEN KIYI KULLANIMLARINA ELEŞTİREL BİR BAKIŞ<sup>1</sup>

İsmail Oğuz ATAKAN  
Peyzaj Mimarı  
atakan.i.oguz@gmail.com

Ahu DALGAKIRAN ERDOĞAN  
Dr.Öğr.Üyesi, Dokuz Eylül Üniversitesi, Mimarlık Fakültesi, Şehir ve Bölge Planlama Bölümü, İzmir  
ahu.dalgakiran@deu.edu.tr

Geliş Tarihi: 02.08.2019

Kabul tarihi: 03.09.2019

Yayınlanma Tarihi: 23.10.2019

### Özet

Ülkemizde uzun yıllar turizm planlamasına hâkim olan parçacı planlama anlayışı; kıyı kesimlerinde aşırı yığılma, doğal kaynakların hızla tüketilmesi, altyapı yetersizlikleri, yere ait özgün değerlerin yok olması, mekanların kitlesel turizm ekseninde tek tipleşmesi, yerel kimlik ve aidiyet duygusunun yitirilmesi gibi pek çok sorunu beraberinde getirmiştir. Özellikle son yıllarda kıyı alanlarına olan artan ilgi, yasalar gereği kamuya ait olması gereken bu tür alanlarda önemli oranda özel kullanımın hayata geçmesine neden olmuştur. İkincil konut, otel, tatil köyü, yat limanı, özel plaj ve benzeri kullanımlar yoluyla kıyı alanlarının özel kullanıma tahsis edildiği ve kıyının kamusal kullanıma imkan veren alanların giderek azaldığı gözlenmektedir. Bu çalışma, ülkemizin önemli bir turizm merkezi niteliği taşıyan ve 1990'lardan itibaren turizm alanında önemli yatırımlara konu olan İzmir ilinin Çeşme ilçesinde kıyı alanlarındaki kamusal kullanımın dönüşümüne odaklanmaktadır. Bu kapsamda ilçenin beş farklı kıyı alanında 2002 yılından günümüze arazi kullanım türlerinin dönüşümü incelenmiş ve kıyının kamusal kullanımını arttırmaya yönelik çözüm önerileri geliştirilmiştir.

*Anahtar Kelimeler: Kıyı alanı, kamusal kullanım, Çeşme*

<sup>1</sup> Bu makale Dokuz Eylül Üniversitesi, Fen Bilimleri Enstitüsü, Kentsel Tasarım Yüksek Lisans Programında, Dr.Öğr.Üyesi Ahu Dalgakıran Erdoğan yürütücülüğünde, İsmail Oğuz Atakan tarafından hazırlanan "Kıyı Alanlarında Kamusal Kullanımın Geliştirilmesine Yönelik Tasarım İlkelerinin Belirlenmesi" başlıklı yayınlanmamış Yüksek Lisans tezinden üretilmiştir.

## Ege Sosyal Bilimler Dergisi

*Journal of Ege Social Science*

Issue 2, Volume 2, July 2019, Pages 76- 108

---

### **A CRITICAL OVERVIEW OF COASTAL USAGE AFFECTING ON PUBLIC USAGE OF COASTAL IN ÇEŞME PENINSULA**

---

#### **Abstract**

The concept of fragmentary planning which has dominated the tourism planning for many years in our country has brought many problems such as overcrowding in the coastal areas, rapid depletion of natural resources, lack of infrastructure, the disappearance of the original values of the place, the uniformity of spaces on the axis of mass tourism, loss of local identity and belonging and so on. Especially in recent years, increasing interest in coastal areas has led to the realization of significant private use in such areas that should be owned by the public according to laws. It is seen that the coastal areas are gradually allocated to private use through secondary housing, hotels, holiday villages, marinas, private beaches and similar uses and the areas that allow public use on the coast have decreased considerably. This study focuses on the transformation of public use in coastal areas over the years in Çeşme district of İzmir province, which has been an important tourism center of our country and has been subject to significant investments in tourism since 1990s. In this context, the transformation of land use types has been analysed since 2002 up to day in five different coastal areas of Çeşme and solutions are developed to increase the public use of the coast.

*Keywords: Coastal area, public use, Cesme*

---

## Giriş

Kent ile su arasındaki önemli etkileşim alanları olarak tanımlanan ve sahip olduğu zengin doğal kaynak potansiyeli açısından büyük öneme sahip kıyı alanları, kentler için önemli prestij alanlarından birisi olarak kabul görmekte ve kentlerin ulusal ve uluslararası ölçekte bilinirliği açısından önem taşımaktadır. Kıyı alanları, sahip olduğu turizm, rekreasyon, ikinci konut, liman, ticaret, sanayi ve benzeri kullanım olanakları açısından toplum için çok çeşitli ekonomik fırsatlar sunmakta ancak bir yandan da kıyı alanlarında önemli oranda gelişme ve yapılaşma baskısını beraberinde getirmektedir. Özellikle günümüzde kıyılarda gerçekleşen plansız ve kontrolsüz gelişim, ekonomik, sosyal, çevresel ve mekânsal ölçekte pek çok soruna neden olmaktadır. Uluslararası ölçekte kıyı alanlarında uygulanan başarılı projeler incelendiğinde, kıyı ve kent arasındaki kamusal bağın güçlendirilmesi konusuna özel önem verildiği, başta yerel halk olmak üzere kullanıcıların kıyıya olan erişimini ve kıyı ile olan etkileşimini arttırmaya yönelik tasarım ilkelerinin ön plana çıkarıldığı görülmektedir. Ancak konu ulusal ölçekte ele alındığında, kıyıların kamusal kullanımı önünde önemli engeller olduğu dikkati çekmektedir. Sosyo-kültürel ve ekonomik açıdan değişen ve gelişen kentsel yaşam pratikleri ve tüketim alışkanlıkları kıyı alanlarında da yansımaları bulmuş ve özellikle 2000 sonrası süreçte kıyı kullanımı özelinde kıyının kamusal kullanımına engel olan çeşitli mekansal yapılanmaları beraberinde getirmiştir. Bu durum ise, her vatandaşın özgürce faydalanma hakkının olduğu ilgili yasalarda hükme bağlanmış olan kıyıların hızla metalaşarak kentsel tüketimin bir parçası haline gelmesine ve halkın kıyı ile olan etkileşiminin azalmasına neden olmuştur.

Bilindiği üzere 04.04.1990 tarihinde kabul edilen 3621 Sayılı Kıyı Kanunu'nun kıyıları ile ilgili genel esasların belirtildiği 5. Maddesinde "Kıyılar, Devletin hüküm ve tasarrufu altındadır. Kıyılar, herkesin eşit ve serbest olarak yararlanmasına açıktır, Kıyı ve sahil şeritlerinden yararlanmada öncelikle kamu yararı gözetilir" ifadesi yer almakta ve kıyının kamusal kullanımının önemi vurgulanmaktadır. Bu çalışma ile İzmir ili, Çeşme ilçesinin kıyı kesiminde seçilen beş alt bölgede (Çeşme-Merkez, Alaçatı, Ilıca-Boyalık, Altınkum, Aya Yorgi Koyu), kıyının kamusal kullanımına engel olan yapılaşmalar özelindeki mekansal gelişim 2002-2019 yılları arasında kapsayan tarihsel süreç içerisinde ele alınmıştır. Mevcut haritalardan ve yerinde yapılan incelemelerden yola çıkarak; kıyının kamusal kullanımına engel olduğu düşünülen ikincil konutlar, konaklama tesisleri, kafeterya ve restoran biçimindeki ticari kullanımlar ile son süreçte yaygınlık kazanan günübirlik kullanım türü olan özel plajların belirtilen tarihsel kesit içerisindeki gelişimi ortaya konmuştur.

## Kıyı Mevzuatının Gelişimi

Kıyı mevzuatının iki temel ilkesi; kıyı olarak tanımlanan yerdeki toprak mülkiyeti ve toprağın kullanılmasına getirilen sınırlamalardır. Kıyının kamu malı sayılması ve özel mülkiyete konu olmaması ufak değişikliklerle günümüze dek her yasal mevzuatta yer almıştır (Akça, 2004). Kıyının Türk Hukuku'ndaki ilk yasal tanımı ve korunması ilkesi 1926 yılında kabul edilen 643 Sayılı Medeni Kanun'da yer almıştır (Eke, 1995). Medeni Kanununun 641. ve 912. maddelerindeki "sahipsiz şeyler ile menfaati umuma ait sular, devletin hüküm ve tasarrufu altındadır" ibaresi ile kıyıların herkesin kullanımına açık alanlar olduğu, bu alanların özel mülkiyete ve kamu kullanımına tahsis edilen taşınmazların tescile konu olamayacağı vurgulanmıştır (Akça, 2004; Gezim ve Kiper, 1991).

Kıyıların gelecek nesillere bozulmadan aktarılması, kamu yararlı kullanıma yaklaşımı ve kıyıların devletin hüküm ve tasarrufu altında olduğu, 1982 Anayasası'nın 34. ve 43. maddelerinde tescil edilmiştir. Planlama konusunda yetkilerin merkezden mahalli idarelere kaydırıldığı dönemde; 3194 sayılı İmar Kanunu ile birlikte 1984 yılında 3086 sayılı Kıyı Kanunu çıkarılmıştır. Sözü edilen kanunda sahil şeridinin derinliği imar planı olan yerlerde 10 metre, diğer yerlerde 30 metre olarak belirlenmiş ve kıyılardaki yapılaşmalara imkân tanınmıştır (Eke, 1995). Ancak yasa, Anayasa Mahkemesi'nin 1986 tarihli kararı ile tanım ve kamu yararı yorumu açısından bazı maddelerinin Anayasaya aykırı olması nedeniyle iptal edilmiştir (Gezim ve Kiper, 1991).

1990 yılında ise 3621 sayılı Kıyı Kanunu çıkarılmıştır. Bu kanuna göre kıyı şeridinde herhangi bir uygulama yapılabilmesi için öncelikle kıyı kenar çizgisinin belirlenmesi gerektiği vurgulanmış, kıyı kenar çizgisinden en az 20 metre iç kesim ile mesafe kalacak şekilde tesislerin yapılmasına izin verilmiştir. 1992 yılında "Kıyı Kanunu'nda Değişiklik Yapılmasına Dair 3830 sayılı Yasa" ve "3830 sayılı Yasaya İlişkin Yönetmelik" çıkarılmıştır. Bu yönetmeliğe göre, sahil şeridi en az 100 metre olarak tanımlanmış; iki bölümlü olan şeritte ilk 50 metrenin açık alan ağırlıklı, ikinci 50 metrenin de toplum yararlı gününbirlik kullanımlara açık olduğu belirtilmiştir.

21.07.2005 tarihinde Kıyı Kanunu'nda ek ve değişiklik yapılmıştır. Buna göre Kıyı Kanunu 6. maddesine (c) bendi ile kruvaziyer ve yat limanı yapılabileceği, ek madde ile kruvaziyer ve yat limanlarında yapılabilecek tesislerin yapılaşma şartlarının imar planı ile belirlenebileceği hükümleri eklenmiştir. Bu süreci, 16.01.2005 tarih ve 2607-12109 sayılı Genelge (Kıyı ve Dolgu İmar Planlarına ilişkin) 29 Mart 2006 tarih ve 570-1942 sayılı Genelge (kıyıda kaçak yapıların önlenmesine ilişkin), 15.06.2006 gün ve 1502/4111 sayılı Genelge (ahşap iskele yapım süreci ve kriterlerine ilişkin), 26.04.2007 tarih ve 1086/3115 sayılı Genelge (Kıyı Yasası ve Yönetmeliğe İlişkin Genelgenin İptali ve Yatırımcılar Tarafından Yapılacak Kıyı Yapılarında Uygulanacak Prosedür) ve 24.03.2010 gün 2824 sayılı Genelge (Kıyı Yapılarında Planlama Sürecinde Uygulamaya Esas İş ve İşlemler) ile değişiklikler izleyerek kıyı mevzuatı, günümüzdeki durumuna ulaşmıştır (Sağ, 2011).

3621 Sayılı Kıyı Kanunu'nun Genel Esasların belirlendiği 5. Maddesinde; "Kıyılar, Devletin hüküm ve tasarrufu altındadır. Kıyılar, herkesin eşit ve serbest olarak yararlanmasına açıktır. Kıyı ve sahil şeritlerinden yararlanmada öncelikle kamu yararı gözetilir. Sahil şeritlerinde yapılacak yapılar kıyı kenar çizgisine en fazla 50 metre yaklaşabilir", 6. Maddesinde "Kıyı, herkesin eşitlik ve serbestlikle yararlanmasına açık olup, buralarda hiçbir yapı yapılamaz; duvar, çit, parmaklık, tel örgü, hendek, kazık ve benzeri engeller oluşturulamaz." (Web1) ifadeleri yer almaktadır. Çalışmanın odağını oluşturan kamusal kullanım sorunları ve tespitleri bu maddeler ışığında incelenecektir.

## **Kamusal Mekan ve Kentli Hakkı**

Kamusal mekanlar geçmişten günümüze kentin yoğun olarak kullanılan ortak alanları olarak önem taşımışlar ve sundukları kültürel, ticarî ve idarî olanaklarla kentlerin prestij alanları olarak kabul görmüşlerdir. Kamu bir bütün olarak, topluma ait olandır. Toplum veya halkı etkiler ve ilgilendirir. Tüm insanlara açıktır ve onlar tarafından kullanılır. Ayrıca kamu, yerel ve merkezi yönetimi ilgilendirir ve onlar tarafından öngörülür. "Kamu" teriminin birçok anlamda "özel" in karşıtı olduğu söylenebilir (Perinçek, 2003).

Kamu'nun, birbiriyle ilişkili ama özdeş olmayan iki anlamı vardır: ilk olarak kamuda olan herşey herkes tarafından görülebilir, duyulabilir ve olabildiğince açıklığa sahiptir. İkinci olarak, "kamu" kelimesi, herkes için ortak olan ve özel mülkiyetin içindeki yerden ayırt edilmiş bir dünya anlamına gelir (Arendt, 1987). Kamusal mekânlar, kültürümüzü, inançlarımızı, kamusal değerlerimizi ve bizi yansıtır. Kamusal mekân, "kamusallık" denilen niteliğin olduğu ve ifade edildiği ortak zemindir. Kamusal çevre kişisel davranışları, sosyal etkinlikleri ve çoğu zaman çakışan kamusal değerleri yansıtan bir ayna görevi görür (Francis, 1989).

Kentleri ekonomik, çevresel, politik ve kültürel zenginlik alanları olarak tanımlayan 'Dünya Kent Hakkı Şartı'na (World Charter on the Right to the City) (2004) göre, bu zenginliğe karşıt olarak pek çok üçüncü dünya ülkesinde uygulanan gelişme modelleri doğrultusunda sermaye birikiminin yoğunluk kazanması ve hızlı kentleşme süreçleri, çevrenin kirlenmesi ve kamusal alanların özelleşmesi ile sosyal ve fiziksel ayrışmaya neden olmaktadır. Kent Hakkı Şartı, kentsel mücadeleye bir katkı ve uluslararası insan hakları içinde kent haklarının tanınması yönünde bir araç olarak düşünülebilir. Bu hakkın çekirdeği, kentlerde sürdürülebilirlik ve sosyal adalet ilkelerine bağlı olarak eşit intifa hakkıdır. Bu hak, tüm kent yaşayanlarının, özellikle de güçsüz ve dışlanmış olanların kolektif hakkı olarak anlaşılmalıdır (UNESCO-UN HABITAT-ISS., 2005; 9).

Kent Hakkı, kent mekanının uyumlu gelişmesi ve kentte yaşayan tüm insanların bu gelişmeden eşit bir şekilde faydalanabilmesi için demokratik ve şeffaf bir ortamın oluşturulmasını sağlamayı hedeflemektedir. Uyumlu gelişme, gelişmenin sadece ekonomik ve fiziksel boyutuyla değil, aynı zamanda sosyal dahil edilme, demokratik temsil ve katılım, karşılıklı tolerans, çok kültürlülük ve toplumsal dayanışma gibi yönleri de içeren sosyal, kültürel, politik ve çevresel gelişme ile de ilgilidir. Bunun sağlanması için de bir kentte barınma, sağlık, eğitim, istihdam, dinlenme ve eğlence, kültür, ulaşım, altyapı gibi servislerin ve tüm kamusal hizmetlerin kentlilerin kolay ve eşit olarak ulaşabilecekleri şekilde temin edilmesi gerekmektedir (Sadri, 2008).

Ancak kentli bireylere dinlenme ve eğlence gereksinimlerini karşılamaları bakımından önemli bir fırsat sunması ve kamusal nitelik taşıması gereken kıyı alanlarının, hızlı ve denetimsiz yapılaşma başta olmak üzere pek çok sorun ile karşı karşıya olduğu bilinmektedir. Ticari kullanımlar, konaklama tesisleri, ikinci konutlar, özel plajlar ve benzeri yapılaşmalar kentlilerin kıyılardan özgürce yararlanmasını engellemekte ve kıyının kamusal kullanımını olumsuz yönde etkilemektedir.

## **Kıyının Kamusal Kullanımına Olumsuz Etki Eden Kıyı Kullanımları**

### **Özel Plajlar**

Özel plajlar son on yıllık süreç içerisinde, değişen deniz turizmi kültürünün önemli göstergelerinden birisidir. 2000'lerin başında belirli kıyı alanlarında yapılmaya başlanan özel plajlar, günümüzde neredeyse bütün turizm merkezlerinin sahil şeritlerini işgal etmiş durumdadır. Halkın kıyılardan özgürce ve bir bedel ödemeksizin yararlanmasını engellemelerinin yanında, aşırı fiyatlandırma politikaları sebebiyle sahil şeridini iç kesimlerden ayıran izole alanlar kimliğine sahiplerdir.

Kıyının doğal yapısının bozulması sonucunu doğuran bu tür yapılaşmalar, söz konusu tesislerin sahildeki arsalarının önünde kalan kıyı kısmını arsa haline getirerek kullanmaları olarak da nitelenebilir. Nitekim, kıyıda bu işgali alanlar; yüzme havuzu, amfi tiyatro, bar, restoran, giyinme-soyunma odaları dahil olmak üzere farklı kullanımlara hizmet eden binalar yapılmak suretiyle, gezinti, spor, eğlence gibi amaçlarla ve sadece tesisin müşterilerine kullanılabilmektedir (Yücel, 2008).

Deniz turizmi açısından kıyı alanlarının kullanımı 2000'lerin başına kadar olan dönemde incelendiğinde; halk plajları veya çoğunlukla belediyelerin işlettiği küçük çaplı işletmelerin yer aldığı bilinmektedir. Kıyıda yer alan ikinci konut ve konaklama tesisleri dışında kalan kesimlerde, kamunun kıyıya erişimi ve kullanımı önünde bir engel ya da kısıtlayıcı bulunmamaktadır. Ancak bu durum özel plajların yaygınlaşmasıyla olumsuz yönde etkilenmiştir. Belediyelerin verdiği izinler sonucu, kıyıya ilk etapta sadece şezlong, gölgelik, duş vs. seyyar ekipmanlar konularak oluşturulan ticari alanlar, yıllar içerisinde büyük ölçekli ve ortalama gelir düzeyine sahip bireylerin faydalanmasının imkansız olduğu mekanlar haline almıştır. Yeme-içme, spor, çeşitli etkinlik alanları ve benzeri birçok rekreasyonel aktiviteye imkan veren özel plajlar deniz turizmini eğlence sektörü ile birleştirmektedir. Bu da tüm kıyıyı işgal etmelerine ön ayak olacak yapılaşmaları beraberinde getirmektedir.

Sosyo-ekonomik açıdan bakıldığında; kullanıcılar ve yerel halk arasında yarattığı keskin ayrışma ile zarar gören kıyı kamusalılığı dışında özel plaj yapılanmasının bir diğer önemli sorunlarından birisi de, söz konusu mekanların mevcut kıyı kanununa aykırı bir biçimde sahile konuşlanmalarıdır. Kıyı çizgisini yok sayan bir biçimde bütün kıyı bölgesini kullanma eğiliminde olan bu yapılar, halkın mekana uğramadan kıyıda geçmesini de imkansız kılan bir yerleşime sahiptir. Söz konusu "beach club" özelinde göze çarpan bu olumsuz görüntü yanında, kent ölçeğinde bakıldığında plansız ve rant odaklı bir planlama sonucu birçok turizm beldesinde tüm deniz turizmine imkan veren kıyılarda bu tip görüntülere rastlanmaktadır. Kıyının doğal yapısının bozulması, yerel halk-turist organik yapısının zarar görmesi, kıyı kamusalılığının yok olması gibi çeşitli sorunlar uzun dönemde analiz edildiğinde, kent kimliğini yok edecek ve kent hakkı kavramını olumsuz düzeyde etkileyecek nitelikte gelişimler öngörülmektedir.

Çeşme özelinde incelendiğinde ise özel plajların sayısının son yıllarda önemli ölçüde arttığı görülmektedir. Değişen deniz turizmi kültürü ile birlikte, denizden faydalanmanın yanısıra yeme-içme, spor, eğlence gibi çok çeşitli rekreasyonel aktivite imkanlarına sahip olan bu mekanlar Çeşme Yarımadası'nın bir çok kıyısında bulunmaktadır. Ticari olarak işletilen bu mekanlar kamusal kullanım imkanı vermemekte ve kıyının kent hakkı kavramı açısından kullanımı büyük oranda zarar görmektedir.

## İkincil Konutlar

Kıyılara ilişkin temel sorunlardan biri ikinci konut kullanımınıdır. İnsanların kent ortamının gürültüsünden uzaklaşma ve doğayla iç içe olma isteği, deniz ve güneşin insan üzerindeki olumlu etkisi, deniz kenarlarındaki konutların iyi bir yatırım aracı olarak görülmesi, turistik ve rekreasyonel aktivitelerin özellikle deniz kıyılarında toplanması ve devletin de bu konudaki yatırımları desteklemesi, deniz kıyısında ev sahibi olmanın toplum içinde prestij unsuru olarak görülmesi gibi nedenler, kıyılardaki ikinci konutların sayıca artışını hızlandırmıştır. Bu hızlı artış sonucunda, yörenin doğal peyzajı geri dönüşümü olmayacak şekilde bozulmuştur (Kılıçaslan, 2006).

Yaz aylarında tatil amacıyla kullanılmaya başlanan ikincil konutlar, kentli bireylerin yoğun iş temposundan ve kent yaşamı karmaşasından uzaklaşmak talepleri doğrultusunda özellikle kıyı kesimlerinde 1990lardan itibaren yaygınlık kazanmıştır. Ekolojik dengenin bozulabileceği gerçeğinin göz ardı edilip, doğayla iç içe olma arzusu adına, ikinci konutların kıyılara yönlendirilmesi, insanları oraya çeken özelliklerin tüketilmesine, bunun sonucunda da taşıma kapasitesi sınırlarını zorlayan ve kimi zaman aşan, büyük kentlerde rastlanan çarpık kentleşme, betonlaşma gibi söylemlerin kıyı kentlerinde de gündemine gelmesine neden olmuştur (Kılıçaslan, 1999). Ülkemizde ilk düzenli ikinci konut yerleşimi, 1950'li yıllarda İzmir – Çeşme kıyılarında tesis edilmiş olup, bu konuda asıl gelişme 1960'lı yıllardan itibaren görülmeye başlamıştır (Sarı, 1981).

Özellikle 1980'li yılların sonunda kooperatifçiliğin artması sonucu hızlanan ikincil konut yapılanması 3194 sayılı İmar Kanunu'ndaki değişimler ile birlikte daha da ivme kazanmıştır. Bu kanunla birlikte belediye ve mücavir alan sınırları içerisinde plan yapma ve onama yetkisi, merkezi yönetimlerden yerel yönetimlere devredilmiş, böylece ikincil konut yapılanmasının önü açılmıştır.

Ülkemizde 1970'li yıllarda ekonomik açıdan ikinci konutların; oluşturduğu vergi gelirleri ve yarattığı istihdam olanakları ile bölge ekonomisine olumlu katkı yaptıkları düşünülürken daha sonra kontrolsüz gelişen ikinci konutlar dağınık inşa edildikleri ve altyapı sorunlarına neden oldukları için eleştirilmektedir. Betonlaşan kıyılar sonucunda yerleşme cazibesini yitirmekte, çıkar-rant kavgaları gündeme gelmekte, turizm bölgelerinin kalite değeri azalmaktadır (Bieger vd. 2007: 268).

İkinci konut sahibi olma beklentisi, özel mülkiyetin elinde olan doğal sit kapsamındaki alanlar üzerinde de baskı oluşturmaktadır. Doğal sitlerin derecelendirilmesi; alanın yapılaşma koşulları ve yoğunluğu üzerinde etkili olmakta, çeşitli baskılarla da sit dereceleri düşürülmektedir. Ege Bölgesi kıyı kesimi örneklerinde özellikle Çeşme Yarımadası'nda görüldüğü gibi doğal sit kapsamında birçok parselde kış aylarında kaçak inşaatlar, II. derece doğal sitlerde turizm tesisi adı altında ikinci konut yapılaşmaları sürdürülmekte, III. Derece doğal sitlerde yapılaşma koşullarına uyulmadığı görülmektedir (Aslanboğa vd., 1997).

### **Konaklama Tesisleri**

Turizm sektörünün son yıllarda yüksek bir ivmeyle büyümesinin etkilerini, kıyı planlaması ve yapılaşması analiz edilerek görülebilir. Kıyıda yoğunlaşan özel plaj, ikincil konut kullanımı kadar konaklama tesisleri de kıyı alanlarının kamusal kullanımına önemli ölçüde zarar vermektedir. Bu alanda yapılan özelleştirmeler, mevcut kıyı kanunu ve kamusal hakkı göz ardı ederek yatırımcıların taleplerini karşılayacak şekilde uygulanmaktadır. Özellikle Ege ve Akdeniz kıyılarında yapılan ve inşaatı devam eden birçok otel kullanımı yoluyla halkın kıyılardan özgürce faydalanması imkansız hale gelmektedir. Yapısal olarak kanuna uygun bir şekilde inşa edildiğinde bile mevcut kıyıyı da kendi özel plajı şeklinde düzenlemekte, çevresini sınırlandırıcılarla kapatarak kıyıda kamunun geçişine engel olmaktadır.

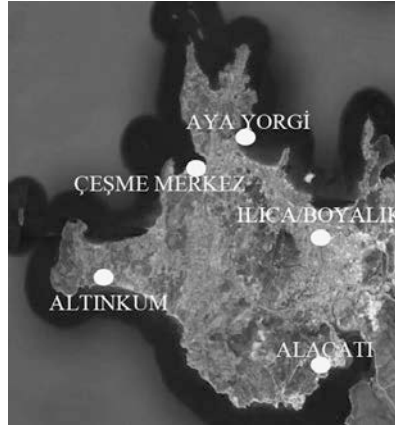
Söz konusu rant odaklı yapılaşma, turizm sektörünün son yıllarda artan lüks tüketim çılgınlığının bir yansıması olarak da yorumlanabilir. Yabancı yatırımcıların artması, lüks otel zincirlerindeki artış kıyıların giderek özelleşmesine neden olmaktadır. Gelinecek noktada bu otellerin sahilleri adeta işgal

ederek yerel halkın ve turistlerin kıyıya erişimini kısıtlaması, sadece kıyıların kamusal kullanımına değil, doğal yapıyı ve yerleşmenin fiziki dokusunu da olumsuz yönde etkilemektedir.

Benzer etkiler, oteller gibi kıyı kesiminde yer seçen kafe, restoran biçimindeki ticari işletmeler için de geçerlidir. Masa, sandalye, gölgelik benzeri ekipmanlarını kıyıya bitişik olacak şekilde yerleştirerek, yaya yolu veya kaldırım gibi kamu kullanımına açık olması gereken alanları adeta işgal ederek kullanıma kapatmaktadırlar. Bu durum yaya ve bisiklet ulaşımını olumsuz yönde etkilenmektedir. Sonuç olarak kıyıdan faydalanmak isteyen vatandaşlar işletmenin belirlediği çoğu zaman fahiş olan ücretleri ödemek zorunda kalmaktadır. Bu da kıyılardan faydalanan insanlar ve iç kesimdekiler arasında bir kopukluk yaratmaktadır.

## Çeşme Yarımadası Alt Bölge Kıyı Analizleri

İzmir iline bağlı Çeşme ilçesi, İzmir'in batı aksı üzerinde ve kent merkezine 80 km. uzaklıkta yer almakta, doğuda Urla ilçesi, güneyde ve batıda Ege Denizi, kuzeyde ise Karaburun ilçesi ile sınırlandırılmaktadır. 2019 yılı TÜİK verilerine göre, toplam 43.489 nüfusa sahip ilçe (Web 2), 29 km'yi bulan kıyı uzunluğu sayesinde deniz turizmi özelinde önemli bir potansiyele sahiptir. Doğal yapısı, ekolojik özellikleri bakımından turizm açısından son yıllarda önemli bir konuma ulaşan Çeşme, hem ulusal hem uluslararası ölçekte dikkat çeken yatırımların yapıldığı bir bölge halini almıştır.



Şekil 1. Çeşme Yarımadası Coğrafi Konum



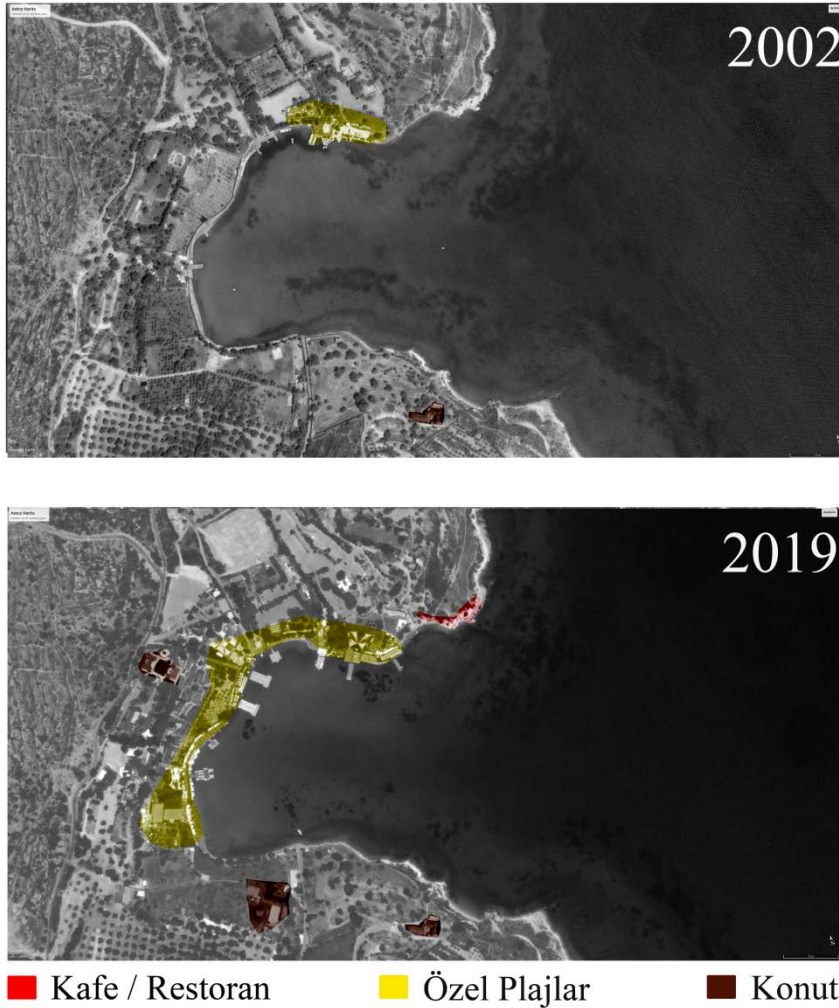
Şekil 2. Çeşme Yarımadası Analiz Bölgeleri



Bu çalışma kapsamında Çeşme Yarımadası'nda en fazla tercih edilen kıyı alanları olan Aya Yorgi, Alaçatı, Çeşme merkez, Altınkum ve Ilıca/Boyalık analizlerin gerçekleştirileceği alt bölgeler olarak seçilmiştir. Alt bölgelerin yerleşim özellikleri, Çeşme'nin dağınık ve parçalı yapısını açıklıkla ortaya koymaktadır. Alt bölgelerdeki mekansal gelişim; 2002 yılından günümüze özel plaj, ikinci konut, otel ve kafe-restoran kullanımları özelinde ve kamusal kullanım ekseninde incelenmiştir.

### Aya Yorgi

Çeşme'nin en meşhur koylarından biri olan Aya Yorgi Koyu, ilçe merkezine 2 km. uzaklıkta Dalyan mevkiinde yer almaktadır. İkincil konut yapılanmasının görece daha az olduğu bu bölge, barındırdığı ün yapmış özel plajlar nedeniyle her yaz yoğun bir şekilde ziyaret edilmektedir.



Şekil 3. Aya Yorgi Koyu Kıyı Analizi

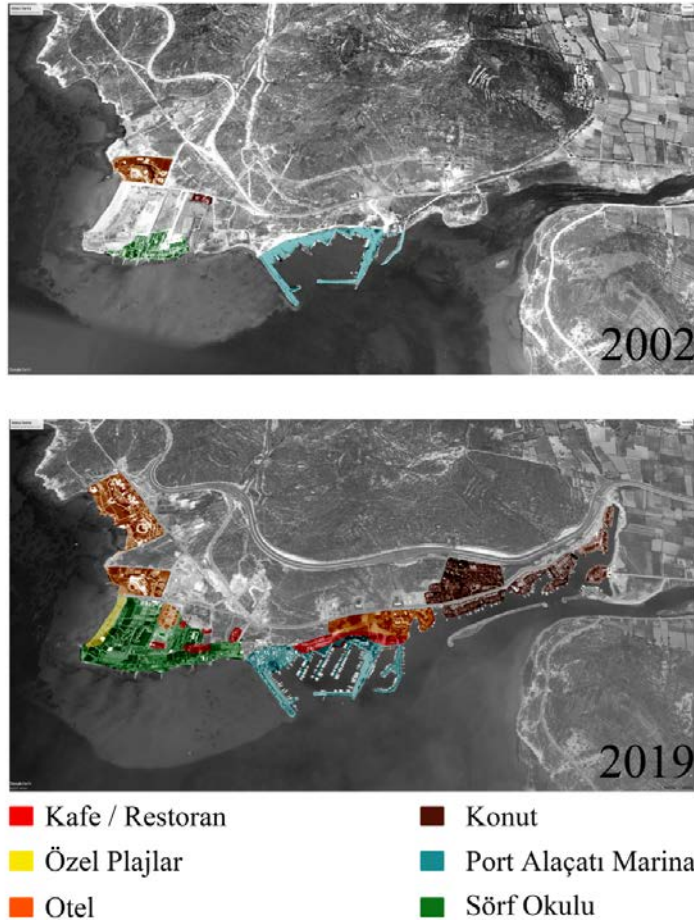
Özel araç veya taksiyle ulaşılabilen Aya Yorgi Koyu'nun kıyı bandının tamamı günümüzde özel plajlar tarafından kullanılmaktadır. Rüzgar almaması ve doğal güzelliği ile her yıl artan oranda tercih edilen koy özellikle 2006 yılından itibaren özel plajların sayıca artmasına bağlı olarak kamusal kullanım niteliğini önemli oranda kaybetmiştir. Aya Yorgi Koyu, günümüzde artık tüm koyu kaplayan mekanlarla anılmaktadır. Söz konusu mekanlar gündüz plaj, akşamları ise gece kulübü olarak hizmet vermektedir. Bölgedeki bu değişimle ilgili dikkat çeken nokta ise; özel işletmelerin artmasıyla birlikte,

bu işletmelerin ortalamasının çok üstünde fiyatlandırma politikası uygulaması ve bunun sonucunda oluşan ziyaretçi profilindeki keskin değişimdir. İç kesim ile kıyı bağlantısının tamamen kesildiği bu koyda herhangi bir kamusal kullanım söz konusu değildir. 2002 yılından başlayarak günümüze dek devam eden bu olumsuz ve plansız yapılanma, son yıllarda Çeşme turizminin geldiği nokta açısından çarpıcı bir örnek teşkil etmektedir.

## Alaçatı

Çeşme'ye 7 km. mesafede yer alan Alaçatı, tarihi taş evleri ve rüzgar sörfüne elverişli plajları ile ulusal ve uluslararası ölçekte popüleriteye sahip bir beldedir. Yerleşimin güney kıyılarının rüzgar sörfüne uygun olması, ulaşılabilirliğinin yüksek olması ve sunulan hizmete talebi olan kesimin bu bölgeyi keşfetmesi 2000lerin başından itibaren bölgede turizm etkinliklerini arttırmıştır. Bu eğilim, yerleşimin mimari kimliğini oluşturan tescilli taş yapılara benzeyen ikincil konut ve butik otel olarak kullanılan yeni yapıların inşasını gündeme getirmiştir.

Alaçatı yerleşiminin güney kıyılarında sörf kulüpleri ve gerçekleşmesi uzun yıllar alan Alaçatı Port projesi yer almaktadır. Denizin kanallarla içeri alınması ve yapılara denizden erişimin sağlanması açısından farklı bir proje olan Alaçatı Port, deniz ekosistemine ve sörf etkinliklerine olası olumsuz etkileri nedeniyle kamuoyunda çokça tartışmaya konu olmuştur.



Şekil 4. Alaçatı Kıyı Analizi

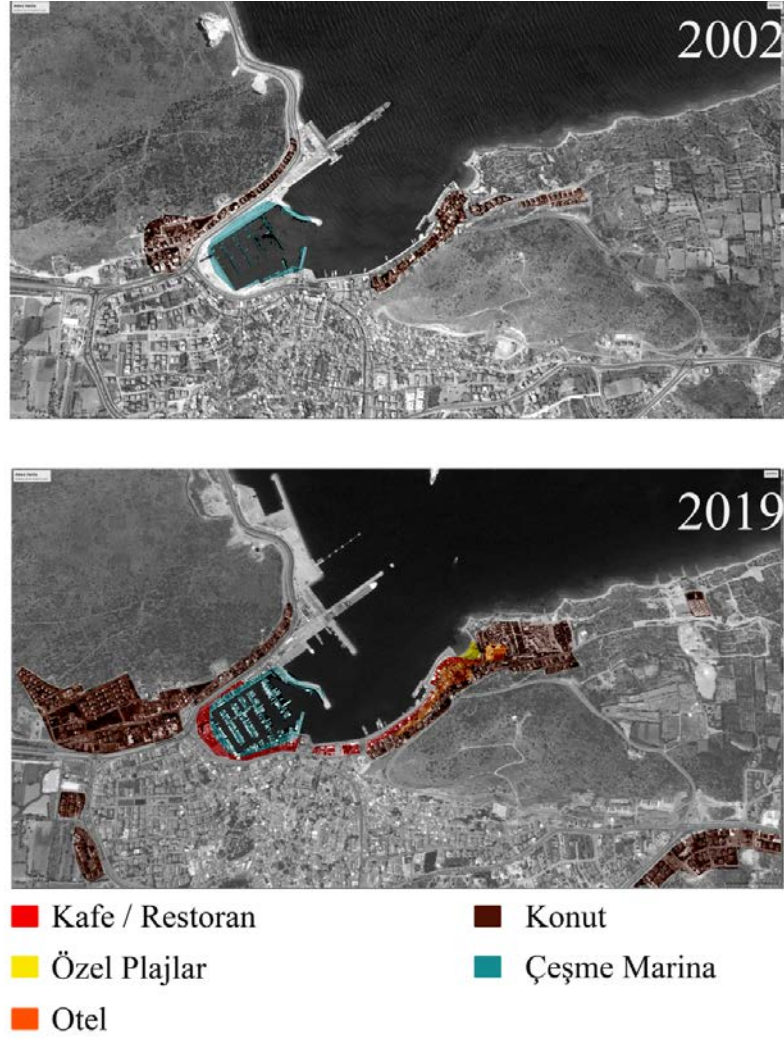
Çeşme ilçesinde mekânsal gelişim anlamında en dikkat çeken bölgelerden biri olan Alaçatı kıyı bölgesi; 2002 yılında sadece balıkçı barınağı olarak kullanılan bir iskele ve birkaç otele sahipken, çarpıcı bir değişim göstererek günümüzdeki halini almıştır. Sadece yapılaşma değil, iç bölgelere doğru uzanan bir kanal projesi uygulanarak kıyının şekli değiştirilmiştir. Alaçatı'nın artan bilinirliği doğrultusunda özellikle son 15 yılda bölgede yoğun bir yapılaşma gerçekleşmiştir. Lüks ikincil konutların yanı sıra çok çeşitli kafe, restoran ve butik otel tarzında ticari işletme faaliyete geçmiştir. Sözü edilen kullanımlar 2006 yılından itibaren yat limanı olarak kullanılan Port Alaçatı ile bütünleşik bir yapıda yer seçmiştir. Bu yapılaşma, bölgeyi merkeze bağlayan araç yolu ile bağlantıyı minimuma indirmiştir. Sadece söz konusu lüks işletmelerden faydalanmak amacı ile bulunulabilen, bunun dışında yine kamusal kullanımdan söz edilemeyecek kadar izole bir kıyıya dönüşmüştür. Kent hakkı kavramının neredeyse yok olduğu, tamamıyla sosyo-ekonomik seviyenin kıyıda faydalanma oranıyla doğru orantılı olduğu bir bölgedir.

Rüzgar sörfü alanında dünya ölçeğinde tanınırlığa sahip Alaçatı'da birçok sörf okulu kıyıda hizmet vermektedir. 2002 yılında Çark Plajı olarak bilinen alanda günümüzde birçok özel plaj bulunmaktadır. Sörf okullarının ve sörf kulüplerinin de artmasıyla birlikte günümüzde tüm kıyı alanı özel işletmelere tahsis edilmiştir. Çeşme'nin birçok bölgesinde olduğu gibi burada da dikkat çeken en önemli noktalardan biri, bu değişim ve gelişimin yine ekonomik açıdan üst segment müşteri kitlesine hitap etmesi ve kıyının kamusal kullanımının yok olması sonucu yerel halktan kopuk bir alan kimliğine büründürülmesidir.

### **Çeşme Merkez**

Çeşme kent merkezi yerleşimi, Çeşme Kalesi çevresinde ve Çeşme Yat Limanı'nın güney-doğusunda gelişmiştir. Çeşme Merkezindeki kıyı yapılaşması genel olarak deniz turizminden bağımsız olarak değerlendirilebilir. Bölgede iç kesimden kıyıya doğru; ikincil konutlar, oteller, kafe, restoran biçimindeki ticari birimler ve yürüyüş yolu yer almaktadır.

2002-2019 yılları arasında en çarpıcı yapılaşma 2010 yılında hizmete giren Çeşme Marina'dır. Bilindiği üzere kıyı alanları o bölgede yaşayan kişilerin dinlenme, gezme, denize açılma gibi sosyal ihtiyaçlarını giderdikleri yerlerdir. Bu sebeple marinaların sadece tekne sahipleri ve ilgili personelin değil, tüm çevre halkının kullanabileceği bir mekân olması ve onların da denize ulaşmasını kolaylaştırması beklenir. Kıyıda bulunan her yapı gibi marinalar da bulunduğu alanın silüetini doğrudan etkilemektedir. Mimari tasarım açısından önemli olan nokta, bu çeşitliliklerin kamusal alan özelliklerine uyacak ve bulunduğu bölgeye artı değer katacak şekilde çözümlenebilmesidir (Özkan, 2008).



Şekil 5. Çeşme Merkez Kıyı Analizi

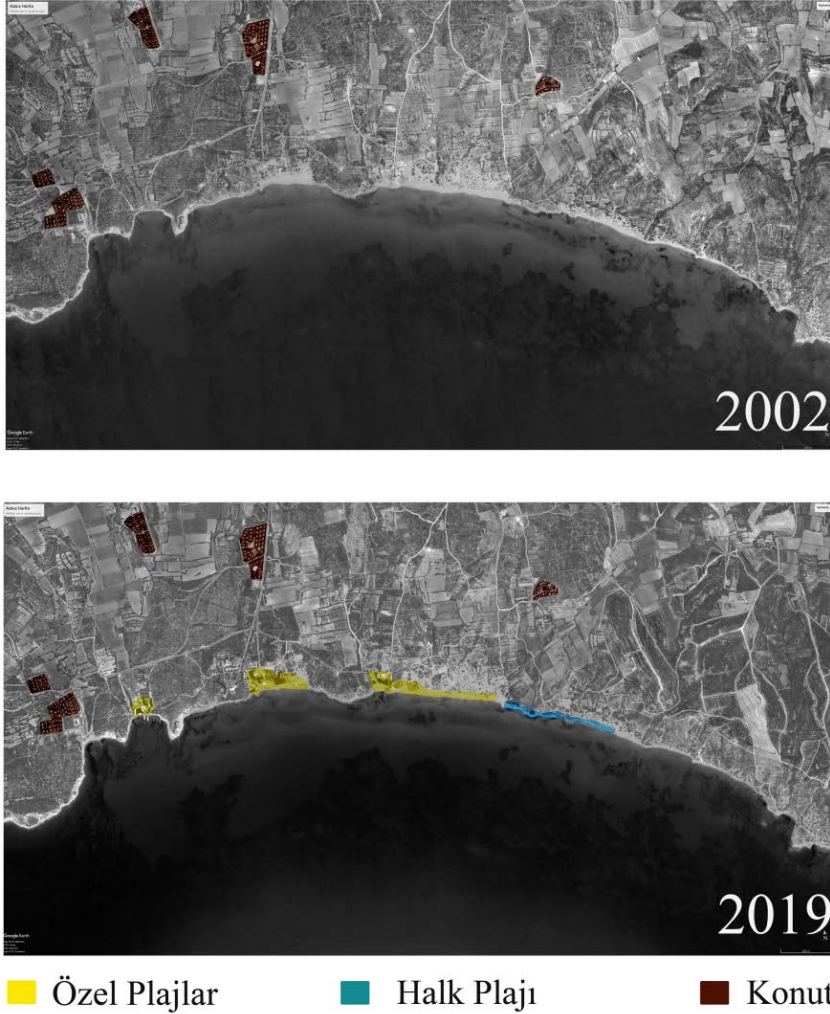
Çeşme Marina, kıyı kullanımını, araç ve yaya trafiğini ve kıyının kimliğini önemli ölçüde değiştirmiştir. 2002 yılında liman olarak kullanılan bu bölge, 2010 yılında marinanın açılışıyla bambaşka bir görünüme kavuşmuştur. Zira proje sadece marina değil, forum tarzında bir alışveriş ve aktivite alanı olarak planlanmıştır. Dolayısıyla hitap ettiği kesim açısından kamusal düzeyde düşünüldüğünde bir değişim söz konusudur. Mimari açıdan her ne kadar çarpıcı bir yapı olarak gözükse de, kamusal bağlamda kendi içinde izole bir alan olarak işlev görmektedir. Çeşme Marina detaylı incelendiğinde, yat kullanıcıları ve ziyaretçiler arasında sınırlama sonucu kopukluk görülmektedir. Kıyının kamusal kullanımına kısmen açık denilebilecek bir yapıdadır. Kamusal homojen yapının olumsuz etkilenmesinin yanında, marina içindeki lüks alışveriş alanları da ziyaretçi profilini önemli derecede etkilemektedir. Teorik olarak bakıldığında kamusal olarak adlandırılan yürüyüş alanı, pratikte rekreasyonel ihtiyaçları karşılama açısından bakıldığında sadece belirli ekonomik seviyeye ulaşmış insanların kullanabileceği bir alan niteliği kazanmıştır.

### Altinkum

Altinkum mahallesi Çeşme yarımadasının güneyinde, ilçe merkezine 10 km. uzaklıkta yer almaktadır. Topoğrafik yapısı ve sit alanları dolayısıyla yapılaşmanın yoğun olmadığı bölgenin iç kesimlerinde yer



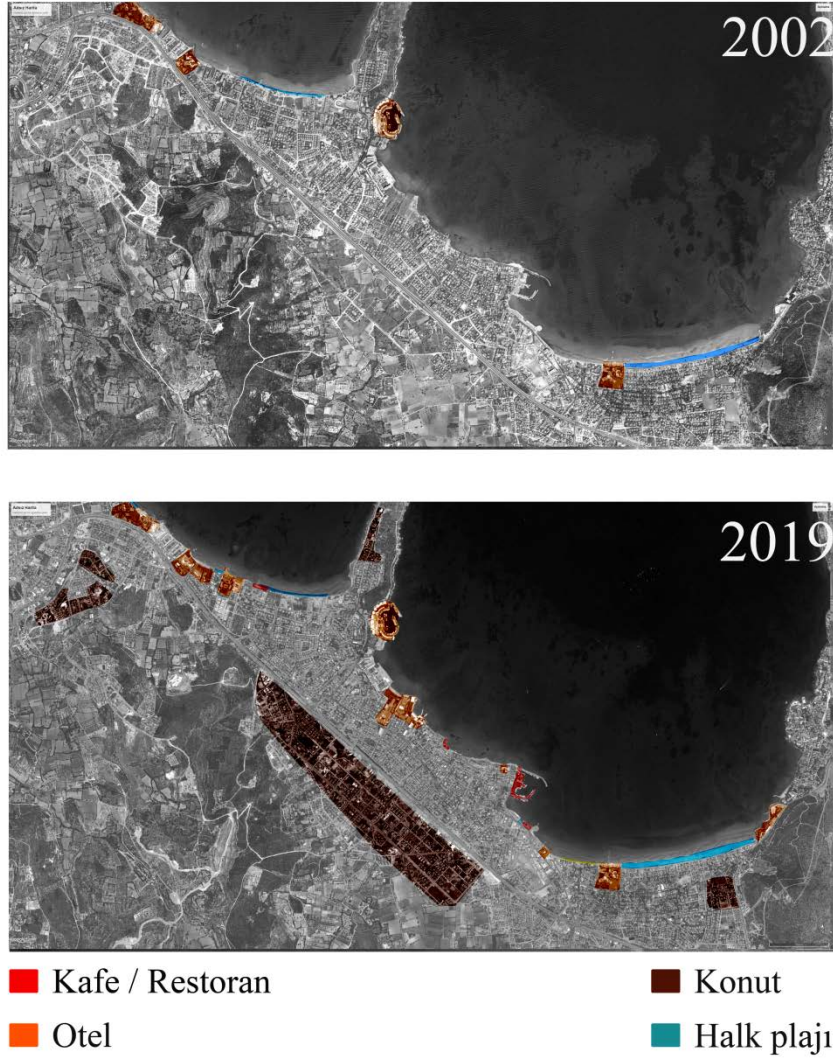
yer ikincil konutlara rastlanmaktadır. Kıyı bölgesinde günübirlik turizm ve kamusal kullanımlara ayrılan alanlar Çeşme'nin diğer kıyı alanlarıyla kıyaslandığında daha fazladır. 2002 yılından günümüze en temel değişiklik alanda özel plaj biçimindeki kullanımların hayata geçmesi olmuştur.



Şekil 6. Altinkum Kıyı Analizi

### Ilıca – Boyalık

Ilıca ve Boyalık bölgesi Çeşme yarımadasının kuzeybatısında yer almaktadır. Yaklaşık 7 km uzunluğunda plajlara sahip olan bölge, Çeşme merkeze birkaç kilometre uzaklıktadır. İkincil konut yoğunluğunun fazla olduğu ve geçmişte daha çok yerel halkın veya İzmir'de yaşayan insanların tatil amaçlı tercih ettiği bir bölge iken, son yıllarda kıyı bölgesindeki otel yapılaşmasının artmasıyla ulusal ve uluslararası ölçekte tercih edilirliliği de artmıştır.



Şekil 7. Ilıca/Boyalık Kıyı Analizi

Özellikle Ilıca plajı Çeşme'nin en ünlü plajlarından birisidir ve yerleşmenin adeta simge plajı olarak görülmektedir. Ancak kıyının kamusal kullanılabilirliği açısından değerlendirildiğinde konaklama tesislerinin ve kafe / restoran biçimindeki ticari işletmelerin kıyı kesiminde yoğun olarak yer seçtiği görülmektedir. Bu gelişim paralelinde iç kesimlerde ikincil konutlarda da artış gerçekleşmiştir. Kıyı boyunca özel plaj neredeyse yoktur ve bu durum bölgede sakinliği arttırmaktadır. Ilıca ve Boyalık sahilinde oteller arasında kamuya açık plajlar bulunmaktadır. Kıyı boyunca sahil bandı boyunca kafe/restoran tarzı ticari işletmeler yer almaktadır.

## Sonuç ve Değerlendirme

Kıyı alanları sahip oldukları doğal, tarihi ve kültürel değerleri sebebiyle korunması ve planlamasına ihtiyaç duyulan önemli bölgelerdir. Bu alanlarda planlama faaliyetleri çok yönlü ve çok disiplinli bir yaklaşımla gerçekleştirilmediğinden uygulamada birçok sorunla karşılaşılmaktadır. İzmir ili, Çeşme ilçesinde kıyı alanlarında gerçekleştirilen bu çalışma, bölgede kıyının kamusal kullanımına ilişkin önemli sorunların olduğunu ortaya koymuştur. Kentlilerin kıyından faydalanma hakkını önemli ölçüde

engelleyen yapıların her geçen yıl artmakta olduğu görülmektedir. Kent ve kıyı entegrasyonunu engellediği açıkça ortada olan özel işletmeler kıyıya yaya veya bisikletli erişimini tamamen kesip deniz ile bağlantıyı yok etmektedir.

İncelenen kıyı bölgelerinde özellikle son yıllarda özel plaj sayısında gerçekleşen çarpıcı artış, Kıyı Kanunu'nda belirtilen "Kıyılar, Devletin hüküm ve tasarrufu altındadır. Kıyılar, herkesin eşit ve serbest olarak yararlanmasına açıktır" maddesine aykırı bir yapılanmayı beraberinde getirmektedir. Ayrıca 3621 sayılı Kıyı Kanunu'nda belirtilen "Sahil şeritlerinde yapılacak yapılar kıyı kenar çizgisine en fazla 50 metre yaklaşabilir" hükmü de yok sayılarak bu kısımlarda otel ve özel plajların yer seçtiği görülmektedir.

Söz konusu özel işletmelerin bazı bölgeler özelinde tüm kıyıyı kaplaması halihazırda bir kıyı işgali niteliği taşımakta, gününbirlik bu tesislerden faydalanma karşılığı talep edilen ücret ise kıyının kamusal kullanımına hiç kuşkusuz en büyük zararı vermektedir. Böylece kıyı-kent arası bağlantı sadece fiziksel olarak değil sosyo-ekonomik anlamda da kesintiye uğramaktadır. Özellikle Alaçatı ve Aya Yorgi Koyu, sözü edilen kıyı-kent-kentli etkileşimi ve bütünleşmesi açısından oldukça olumsuz bir örnek teşkil etmekte, kıyıda kamusal anlamda faydalanma mümkün olmamaktadır.

Toplumun tüm kesimlerince ulaşılabilir olan, rekreasyonel aktivite çeşitliliği içeren ve nitelikli kent mobilyalarına yer veren estetik kıyı tasarımı kıyılarda kamusal kullanımın teşvik edilmesi bakımından büyük önem taşımakta ancak analizlere konu olan alt bölgelerin çoğunda gibi dikkat edilmesi gereken hususlardan ne yazık ki çalışmada yer alan birçok alanda bu yönde bir ele alışı bulunmamaktadır. Diğer alt bölgelere kıyasla Çeşme Merkez kıyı bölgesi kamusal kullanıma imkan sağlayan bir kıyı kullanımına sahip görünse de mevcut kullanımlar yeterli değildir. En önemli prestij noktası olan Marina ve etrafındaki yeme-içme mekanları teorik olarak kamusal bir kıyı mekanı olarak gözükse de, barındırdığı yüksek fiyatlı özel işletmeler dolayısıyla ekonomik açıdan ancak belirli profildeki bireylere hitap etmektedir.

Çalışmada ortaya konan kıyı kamusal kullanımını yok sayan yapılaşma, Kıyı Kanunu'nun belediye veya devlet destekli daha güçlü denetim ve yaptırımları ekseninde incelenmelidir. Özel işletme izinleri verilirken kamusal – özel alan dengesine ilişkin daha kapsamlı analizler yapılması önem taşımaktadır. Turizm açısından Çeşme Yarımadası'nın bir prestij bölgesi olarak görülmesi yalnızca kıyı işgali ortaya çıkaran özel işletmeler sayesinde olmayacağı, gelinen noktanın sadece kısa vadede bir hareketlenme sağlayacağı bilinmesi gerekmektedir. Bu şekilde gittiği takdirde kıyıların hem doğal hem ekolojik yapısının bozulma ihtimali güçlenmekte ve geri dönüşü olmayan bir hasar yaratması durumu düşünülmelidir. Belediye'nin desteğiyle halk plajlarının sayısı arttırılmalı, böylece yerel halkın da kıyıda faydalanması sağlanmalıdır. Yarımada'nın tüm kıyılarında yaya ve bisiklet ulaşımına kullanıcıları yönlendiren projeler sayesinde kamusal kullanım teşvik edilmelidir. Kıyı alanlarında kamusal kullanımı ön plana çıkaran düzenlemelerin arttırılarak özel-kamusal alan dengesinin sağlanması, bu alanlarda sosyo-kültürel yapının tekrar dengeli dağılması ve kentli hakkı kavramının Çeşme ilçesi özelinde yerine getirilmesi açısından önemli taşımaktadır.

## Kaynakça

- Akça, N. (2004). "Kıyı Kenar Çizgisinin Tespiti ve Uygulama Sorunları", Editör: Özhan, E., Türkiye'nin Kıyı ve Deniz Alanları V. Ulusal Konferansı, Türkiye Kıyıları 04 Konferansı Bildiriler Kitabı, 4- 6 Mayıs 2004, Ankara, 275-285.
- Akkaya, M. ve Aşan, C. (2014). Kıyı Alanlarındaki Kentsel Rantın "Kamu Yararı" Amaçlı Kullanımına İlişkin Değerlendirmeler, 8. Kıyı Mühendisliği Sempozyumu
- Ankaya, F. (2018). İzmir İli Çeşme İlçesi Doğal Sit Alanlarının Peyzaj Kriterleri Bağlamında İncelenmesi, Yayınlanmamış Doktora Tezi, Ege Üniversitesi Fen Bilimleri Enstitüsü, İzmir.
- Arendt, H. (1987). The Public Realm: The Common, in the Public Face of Architecture, Edt. Glazer, N. ve Lilla, M., The Free Press, New York, 5-12.
- Aslanboğa, İ., Özkan, B., Küçükerbaş, E. ve Kaplan, A. (1997). Ege Bölgesi Kıyı Kesimi Örneklerinde Doğal Sit Kararlarına Eleştirel Yaklaşım, 7. Ulusal Bölge Bilimi Bölge Planlama Kongresi, 20-22 Ekim 1997, İzmir, 36-43.
- Bieger, T., Beritelli P. ve Weinert, R. (2007). 'Understanding second home owners who do not rent: insights on the proprietors of self-catered accommodation' International Journal of Hospitality Management 26, 263-276.
- Eke, F. (1995). Kıyı Mevzuatının Gelişimi ve Planlama, TAU, Ankara.
- Francis, M. (1989). Control as a Dimension of Public-Space Quality, in Public Places and Spaces, Eds. Altman, I. & Zube, E.H., Plenum Press, New York, pp. 147-172.
- Gezim, F. ve Kiper, P. (1991). "Kıyı Bölgeleri Planlama Sorunları, Türkiye'de Şehirciliğin Gelişiminde Son 30 Yılın Değerlendirilmesi", Türkiye'de 15. Dünya Şehircilik Günü 3. Türkiye Şehircilik Kongresi, İzmir, 363-369.
- İzmir Kalkınma Ajansı (2014). Yarımada Sürdürülebilir Kalkınma Stratejisi (2014)
- Kılıçaslan, Ç. (1999). Rekreatyonel ve Turistik Amaçlı Kullanımların İzmir ve Yakın Çevresi Örneğinde Deniz Kıyılarına Etkisi Üzerine Araştırmalar, Yayınlanmamış Yüksek Lisans Tezi, Ege Üniversitesi Fen Bilimleri Enstitüsü, İzmir, 155.
- Kılıçaslan, Ç. (2006). İkincil Konutların Deniz Kıyılarına Etkisi - Süleyman Demirel Üniversitesi Orman Fakültesi Dergisi Seri: A, Sayı: 1, Yıl: 2006, ISSN: 1302-7085, 147-156.
- Özkan, Ö. (2008). Türkiye'de Marinaların Kamusal Kullanıma Etkileri ve Öneriler- Yayınlanmamış Doktora Tezi, İstanbul Teknik Üniversitesi Fen Bilimleri Enstitüsü, İstanbul.
- Perinçek, S. (2003). "Kamusal Alan – Kamuya Açık Özel Mekân İlişkisinde Geçiş Bölgeleri"; İTÜ Fen Bilimleri Enstitüsü Yüksek Lisans Tezi, Mayıs 2003, İstanbul.
- Sadri, S. (2008). Kentsel Dönüşüm ve Kent Hakkı: Fener –Balat Rehabilitasyon Programı ve Santral İstanbul Projeleri Örnekleri, Yıldız Teknik Üniversitesi Fen Bilimleri Enstitüsü, Yayınlanmamış Yüksek Lisans Tezi, İstanbul.
- Sağ, N. ve Yıldırım, H. (2011). Kıyı Mevzuatında Kamu Yararı Kavramının Değerlendirilmesi, Selçuk Üniversitesi Mühendislik-Mimarlık Fak. Şehir ve Bölge Planlama Bölümü
- Sarı, A. (1981). Devre Mülk Sistemiyle İkinci Konut Alanı Planlaması – Çeşme Dalyanköy'de Bir Uygulama, Şehir Mimarlığı Yayınlanmamış Yüksek Lisans Tezi, E.Ü. Güzel Sanatlar Fakültesi, İzmir.
- Taner, T. (1997). Kıyılarımızdaki Yazlıkların Çirkin Mimarisi, Ege Mimarlık, Mimarlar Odası İzmir Şubesi, Yıl: 7, Sayı: 24, 33-35.
- UNESCO-UN-HABITAT-ISS (2005). "World Charter on the Right to the City", 9-16, Discussion Paper Urban Policies and the Right to the City, Public Debate, Paris, [www.hic-mena.org/documents/UN%20Habitat%20discussion.pdf](http://www.hic-mena.org/documents/UN%20Habitat%20discussion.pdf)



Yücel, B. (2008). Kıyı İşgallerine İlişkin Sorunlar ve Çözüm Önerileri, Maliye Dergisi, Sayı 154.

[www.izmirkulturturizm.gov.tr](http://www.izmirkulturturizm.gov.tr), Erişim Tarihi 05/08/2019

[www.cesme.net](http://www.cesme.net), Erişim Tarihi 01/08/2019

[www.cesme.bel.tr](http://www.cesme.bel.tr), Erişim Tarihi 28/07/2019

[www.csb.gov.tr](http://www.csb.gov.tr), Erişim Tarihi 30/07/2019

Web 1. [www.mevzuat.gov.tr/MevzuatMetin/1.5.3621.pdf](http://www.mevzuat.gov.tr/MevzuatMetin/1.5.3621.pdf), Erişim Tarihi 08/08/2019

Web 2. [www.tuik.gov.tr](http://www.tuik.gov.tr), Erişim Tarihi 09/08/2019