



Article Info/Makale Bilgisi

✓Received/Geliş:09.07.2018 ✓Accepted/Kabul: 17.07.2019

DOI: 10.30794/pausbed.441816

Araştırma Makalesi/ Research Article

Dizel, T. ve Özkaya, K., (2019). "Geleneksel Türk Motiflerinin Bazı Örneklerinin Marketri (Kakmacılık) Tekniğiyle Mobilya ve Ahşap Yüzeylerde Uygulanması", *Pamukkale Üniversitesi Sosyal Bilimler Enstitüsü Dergisi*, sayı 37, Denizli, s. 261-279.

GELENEKSEL TÜRK MOTİFLERİNİN BAZI ÖRNEKLERİNİN MARKETRİ (KAKMACILIK) TEKNİĞİYLE MOBİLYA VE AHŞAP YÜZEYLERDE UYGULANMASI

Taner DİZEL*, Kadir ÖZKAYA**

Özet

Ahşap malzeme esnek ve hafif yapısı, işleme kolaylığı gibi birçok olumlu özelliği sayesinde yapı elemanı ve dekorasyonu tamamlayıcı donatı elemanı olarak eski çağlardan bugüne tercih edilen bir malzemedir. Ahşap, mekânlarda donatı elemanı olarak genellikle, kullanıcıların rahatlığını ve konforunu arttıran, fiziksel aktivitelerde kolaylık sağlayan "mobilya elemanı" olarak kullanılmaktadır.

Geometrik süsleme sanatı İslamiyet öncesi ve sonrasıyla birlikte Türk-İslam kültürüyle yoğrularak "Geleneksel Türk Süsleme Sanatı" adıyla bugünkü şeklini almıştır. Özellikle Anadolu Selçukluları döneminde geometrik motifli süslemeler alanında yapılmış pek çok esere rastlanmaktadır. Osmanlılar'da ise bu tür motiflerin kökenlerindeki sembolik anlamları kaybolarak onların zamanla bir süsleme malzemesi hâline dönüşmeleri sağlanmıştır.

Selçuklu ve Osmanlı dönemine ait geometrik motifler ibadet mekânlarındaki süslemelerin her alanında kullanılmalarıyla birlikte, özellikle ahşap malzeme ile yapılan kapı, minber, mihrap gibi bölümlerinde yoğun bir kullanım alanına sahiptir. Geleneksel Türk Kilim motiflerinin ise mobilya süslemeciliğinde kullanılan örneğine çok fazla rastlanmamaktadır. Mobilya üretiminde kullanılan ahşap malzeme bazı işlemlerden geçerek ve yüzeyine süslemeler yapılarak mekânların dekorasyonlarında önemli bir rol oynamaktadır. Mobilya yüzeylerindeki bu süslemeler farklı yöntem ve teknikler kullanılarak uygulanabilmektedir.

Bu çalışmada, mobilya süslemeciliğinde kullanılan kakma süsleme tekniği (marketri tekniği) anlatılmış ve bu teknik kullanılarak Geleneksel Türk Motiflerinin mobilya süslemeciliğindeki uygulanabilirliği değerlendirilmiştir. Bu kapsamda, motiflerin mobilya üzerinde örnekleri ile mobilya süslemeciliğindeki üretim yöntemleri incelenmiştir. Uygulama örnekleri ile Türk kültürünü tanımlayan bir "Türk Mobilyası" kavramının oluşturulabilmesine katkı sağlanması amaçlanmıştır.

Anahtar Kelime: *Geleneksel Türk Motifleri, Mobilya Süslemeciliği, Ahşap Malzeme.*

APPLICATION OF SOME EXAMPLES OF TRADITIONAL TURKISH MOTIFS WITH FURNITURE AND WOOD SURFACES BY MARKETRIES (ORNAMENTAL INLAYING) TECHNIQUE

Wood is a material that has not been abandoned since the beginning of the ages as a building material and decoration element with many positive features such as flexible and light structure, ease of processing. Generally, wood is used as a

*Öğr. Gör., Pamukkale Üniversitesi, Denizli Teknik Bilimler Meslek Yüksekokulu, Malzeme ve Malzeme İşleme Teknolojileri Bölümü, Mobilya ve Dekorasyon Programı, DENİZLİ.

e-posta:tdizel@pau.edu.tr (orcid.org/0000-0001-9711-4407)

** Doç. Dr., Pamukkale Üniversitesi, Denizli Teknik Bilimler Meslek Yüksekokulu, Malzeme ve Malzeme İşleme Teknolojileri Bölümü, Mobilya ve Dekorasyon Programı, DENİZLİ.

e-posta: kadirozkaya@pau.edu.tr (orcid.org/0000-0002-6740-0178)

reinforcement element in spaces and as a “furniture element” that increases the comfort and comfort of users and facilitates physical activities.

Geometric ornament art was influenced by Turkish and Islamic cultures and today it is called as “Traditional Turkish Ornament Art”. Especially in the Anatolian Seljuk period, many works related to the geometric motifs are found. In the Ottomans, the meaning of such motifs disappeared and only turned into a decorative material.

The geometric motifs of the Seljuk and Ottoman periods were used in decorations in the places of worship. It is especially used in applications such as doors, pulpits and mihrabs made of wood. Traditional Turkish kilim motifs used in furniture decoration are not very common. The wood material used in furniture production plays an important role in the decoration of the place by going through some processes and ornament their surface. These ornaments on wooden furniture surfaces can be applied with different methods and techniques.

In this study, inlay decoration technique (marquetry) used in furniture decoration is explained and the applicability of Traditional Turkish Motifs in furniture decoration is evaluated using this technique. In this context, examples of motifs on furniture and production methods in furniture decoration were examined. It is aimed to contribute to the creation of a concept of “Turkish Furniture” that defines Turkish culture with this application examples.

Key Words: *Traditional Turkish Motifs, Furniture Ornaments, Wooden Materials.*

1. GİRİŞ

İnsanların kendileri dışındaki nesnelere ya da zihin dünyasında yorumladığı olayları, çeşitli biçimlerde ifade etmeleri sonucu, sanat ya da sanatlar doğmuştur. Başka bir tanımla, sanat; insanların ve sosyal gruplar ile milletlerin dünyayı yorumlayış tarzlarıdır. Bu yorumlardaki benzerlikleri, farklılıkları ya da aynılıkları ise insanların içinde buldukları sosyo-kültürel yapı ile özel yetenek ve becerileri belirler (Aksoy, 2008:75-103).

Her sanat eseri, içeriğiyle sadece imzasını taşıdığı sanatkârların kişiliklerini değil, bulunduğu kültür çevresinden de izler taşır. Yani sanat, bir toplumun ortak duygu ve düşüncelerinin ifadesidir. Bu durum aynı kültür çevresindeki eserlerin bir karakter benzerliği göstermelerini açıkladığı gibi, sanata kültür çevresini yansıtan bir ayna değeri de kazandırmaktadır (Karamağaralı, 1980:140).

Türk kültürünün temel unsurları içinde Türk halı ve dokuma (kilim, cicim, zili, sumak) sanatı uygulamalarının çok önemli bir yeri vardır. Nesnelere taklit edilmesiyle ortaya çıkan somut şekiller veya dünya görüşünün, duyguların ve düşüncelerin aktarılmasıyla ortaya çıkan soyut şekiller halı ve düz dokumalardaki yansımları meydana getirmiştir. Bu ürünlerde çok farklı şekillerde ve renklerde görülen yansımlar, çeşitli alfabelerle yazıya geçirilen Türkçe gibi binlerce yıllık Türk tarihinin, duygu ve düşünce dünyasının izlerini günümüze kadar taşıyan Türk kültürünün görsel bir kütüphanesi özelliği taşımaktadır (Karataş, 2017:167-185).

Motif, figür, sembol ve şekiller tarihin belirli bir noktasındaki düşünce ve davranışların ürünleridir. Bunlara tarihimizden en güzel örnekler olan halı-kilim ve mezar taşlarındaki damgalar birer sanat eseri olmaktan öte, bir duygunun, bir sosyo-kültürel hayatın, en genel ifadesi ile toplum tarihinin dile getirildiği kitap sayfaları ve tarihi belgeleridir (Mülayim, 1998:219).

Türk İslam Sanatları arasında süsleme kavramı önemli bir yere sahiptir. Geçmişten günümüze kadar farklı nesnelere ve yapı elemanları üzerinde kendini gösteren bu süslemeler; figür, yazı, geometrik veya bitkisel motiflerden oluşmaktadırlar. Süsleme unsuru olarak geometrik kompozisyonların kullanılmasına İslam öncesi dönemlerde de rastlanılmasına rağmen, geometrik motiflerin kullanılması Selçuklu dönemi eserlerinde gelişme göstermiştir (Soyupak, 2016:232-242).

Türk halı-kilim motifleri genel olarak mobilya süslemeciliğinde çok yaygın kullanılmamakla beraber, geometrik formlardaki geleneksel Türk motifleri ise çoğunlukla camilerde çini, minber, mihrap ve kapı süslemelerinde karşımıza çıkmaktadır. Dolayısıyla geleneksel motiflerin ev içi mobilya ve donatı elemanlarına çok fazla etki etmediği söylenebilir. Geleneksel motiflerin mobilya süslemeciliğinde farklı tekniklerle uygulanması söz konusudur. Bu tekniklerden en önemlisi marketri (ahşap veya kaplamalı kakma) tekniğidir.

Taşın, tahtanın veya madenin bazı parçalarını oyarak, oyulan yere daha kıymetli bir başka madenden veya

maddeden parçalar kesip gömmek yoluyla yapılan süsleme işlerine kakma ve bu işi yapana kakmacı denir. Ağaç işlerinde kakma; masif veya kaplamalı yüzeylere renkli kaplama, sedef, fildişi, kemik, formika (laminat) ve metal gibi malzemelerin bir kompozisyon oluşturacak biçimde gömülmesiyle elde edilen süslemeye denir. Kakma sözcüğü yerine Fransızcası marketri (marquetry) ya da Almancası olan intarziye de çokça kullanılmaktadır (Asarcıklı ve Keskin, 2005).

Bu çalışmada, geleneksel kilim motifleri ile Selçuklu ve Osmanlı dönemi geometrik motiflerden bazılarının marketri tekniği ile ahşap malzemeye uygulanabilirliği, kullanılan motiflerin yerinde örnekleri ile mobilya süslemeciliğindeki üretim basamakları ve bu uygulamalar sayesinde Türk çizgisine özgü bir “Geleneksel Türk mobilyası” kimliğinin oluşturulabilmesine katkı sağlanması amaçlanmaktadır.

2. GELENEKSEL MOTİFLER

2.1. Kilim Motifleri

Halı ve kilim dokumaları sadece evlerimizdeki günlük ihtiyaçları karşılayan bir malzeme değildir. Geçmişten geleceğe, hatta ölümden sonraki hayata bakışımızla ilgili bilgiler verirler. Bu sebeptendir ki, nasıl insanlar mezar taşları üzerine tanrıya bağlılıklarını bildiren yazılar ve semboller yapmışlarsa, benzer biçimde bir takım işaret, renk, kompozisyon ve şekillerle inanç ve geleneklerini halılara aktarmışlardır. Halı ve kilim üzerindeki şekiller Türk toplumlarının kültürünü yansıtan, bilinen ve kullanılan motifler olduğu için Türk kültürünü ortaya koyan çok önemli belgelerdir. Ayrıca Anadolu’ya gelmeden evvel nerelerde yaşadıklarını, hangi kültür çevreleri ile alışverişte bulduklarını belgelemektedirler (Avcioğlu vd., 2014:52-61).

Çalışmanın kapsamını oluşturan kilim motifleri ve anlamları aşağıda verilmiştir.

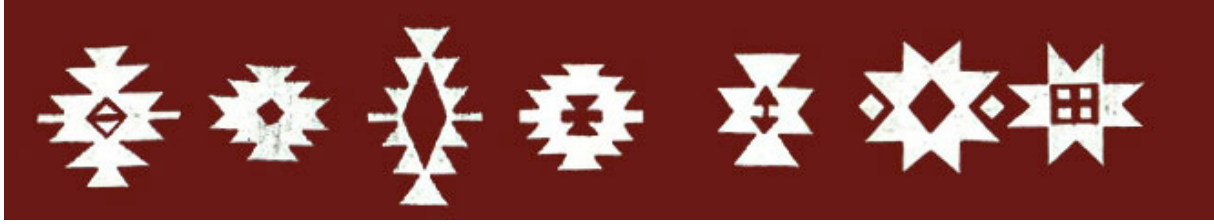
Yıldız motifi

Anadolu dokumalarında yıldız genellikle mutluluk ve bereketi simgeleyen motif olarak bilinmektedir. Genel adı “mühri Süleyman” (Süleyman’ın Mührü) olan altı köşeli yıldız, Süleyman peygamberin yaşadığı yıllardan çok önceleri, Anadolu’da Frigya döneminde kullanıldığına göre Süleyman’ın mühründen başka bir anlamı olması gerekir. Yıldızın doğurganlık organını simgelediği ana tanrıça heykelleri düşünülürse, motifin bereketle ilgisi olduğu söylenebilir. Dokumalarda beş köşeli yıldız rastlamak zordur. Genellikle sekiz veya daha çok köşeli yıldızlar yaygındır (Megep, 2011).

Günümüzde doğrudan Yahudilik ile bağdaştırılan altı köşeli yıldız motifi Hz. Süleyman’ın mührü olarak bilinmekle birlikte Osmanlı dönemindeki bazı cami süslemelerinde de genellikle kullanılmıştır. Aşağıda Üsküdar Yeni Valide Cami süslemesinde kullanılan altı köşeli yıldız motifi yer almaktadır.



Şekil 2.1. Üsküdar Valide Sultan Cami altı köşeli yıldız süslemesi (Zekituncer, 2011)



Şekil 2.2. Kilimlerde kullanılan yıldız motifleri (Ucanhali, 2018)

Bukağı motifi

Bukağı; aile birlikteliğinin devamına, aşıkların düşkünlüğüne ve birlikte olma umuduna işaret eder (Siskoosman, 2018). Atların ön iki ayağına takılan otlaktan uzaklaşmalarını engelleyen zincirin adıdır. Ailenin devamını simgeler. Aşk ve birleşimi sembolize eder. Nişan yüzüklerinin kırmızı kurdeleyle bağlanması da bu sembollerden biridir (Egitim.tarim, 2018).

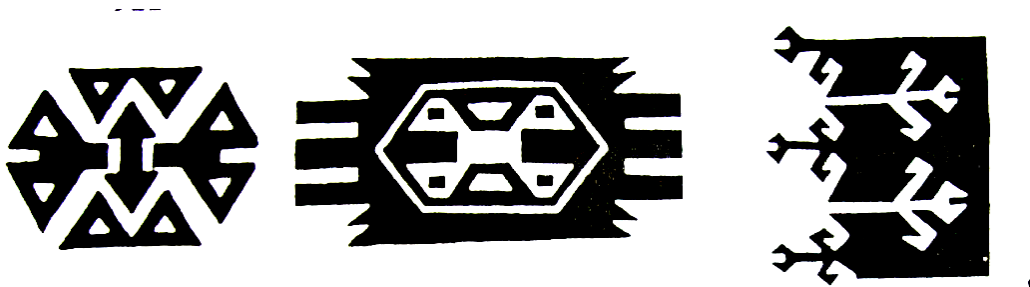


Şekil 2.3. Bukağı Motifi (Siskoosman (2018)

Kurt Ağızı Motifi

Kurtağızı, bir marangozluk deyimi olarak çekmece, sandık gibi, malzemenin eklem köşelerinde bağlantıyı sağlamak için iç içe geçen üçgen çıkıntılardır. Motif bu anlamda, aynen Bukağı örneğinde olduğu gibi ayrılmayı simgeler. Dokumalarda bu nedenle kullanılmazlar (Megep, 2011).

Anadolu'da halı dışında tüm dokumaları Yörükler konargöçer olarak dokurlar. Göçebelikte kurtlarla iç içe olduklarından kurt dişi, kurt izi motiflerini korku ifadesi olarak dokurlar. Anadolu'da "çalkak" denilen nazarlıklarda kullanılan deniz kabuğunun bir başka adı kurtağızıdır. Masallarda sözü edilen vahşi, azgın, yırtıcı hayvan olarak tanımlayabileceğimiz canavar, Anadolu'da ejder ve devden çok farklı anlamlarda da kullanılır. Birçok bölgede yılanla özellikle kurda da canavar adı verilir (Megep, 2011).



Şekil 2.4. Kurt Ağızı Motifi (Megep, 2011)

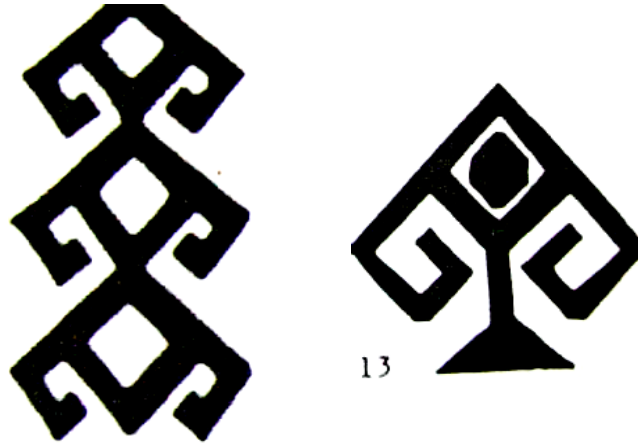


Şekil 2.5. Kurt Ağız Motifi

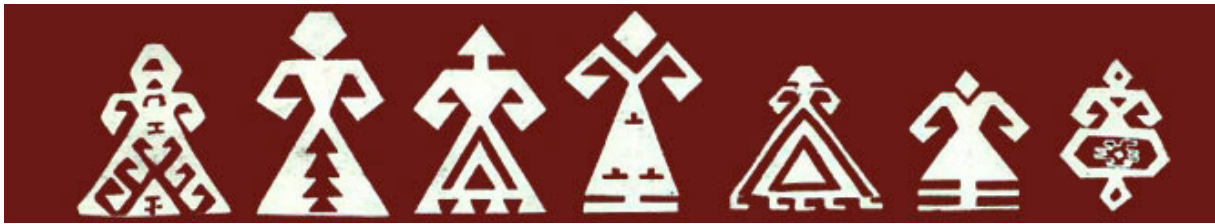
Elibelinde Motifi

Elibelinde motifi analık ve doğurganlık simgesidir. Motif Anadolu'nun değişik yörelerinde gelin kız, çocuklu kız, aman kız, kara döşeme, seleser, kâküllü kız, çengel sarmal, çakmaklı, eğer kaşı, turna katarı gibi isimler alırlar (Megep, 2011).

Dişiliğin simgesidir. Sadece analık ve doğurganlığı değil, aynı zamanda uğur, bereket, kısmet, mutluluk ve neşeyi de sembolize eder (Egitim.tarim, 2018).



Şekil 2.6. Elibelinde Motifi (Megep, 2011)



Şekil 2.7. Elibelinde Motifi (Ucanhali (2018))



Şekil 2.8. Elibelinde Motifi (Cargocollective, 2018)



Şekil 2.9. Elibelinde, Yıldız ve Suyolu Motifleri (Mobilyaevdekoru, 2018)

Çalışma kapsamında kullanılan geometrik motifler aşağıda verilmiştir.

2.2. Geometrik Motifler

Paleolitik devirden başlayarak neolitik devir ve tarih boyunca üçgen, altıgen, spiral ve paralellerin çizildiği bilinmektedir. Özellikle YakınDoğu ve Anadolu'daki tarih öncesi kültürler geometrik motif bakımından zengin bir mirasa sahiptir. Tarihin her döneminde kullanılan geometrik kompozisyonları, İslam Mimarisi'ndeki geometrik süsleme ile doğrudan bağlantılı görmek imkânsızdır. Çünkü uzun zaman kopuklukları vardır. İslam Mimarisi'ndeki geometrik süslemenin gelişmesi öncü çevreler ve İslam hendese (geometri) biliminin ileri bir düzeyde olması ile bağlantılıdır (Mülayim, 1982). İslam sanatında geometrik süsleme Emevi, Abbasi, Karahanlı, Gazneli, Büyük Selçuklu ve Anadolu Selçukluları dönemlerinde geliştirilerek coğrafi bölge ve kullanılan malzemeye göre zengin kompozisyonlar elde edilmiştir (Şimşir, 1990:10).

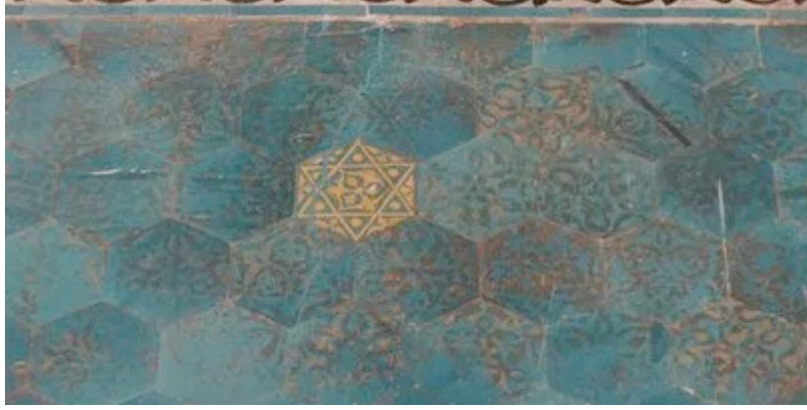
Yıldız formu motifler Türk süsleme kültüründe mimari form, halı-kilim süslemeleri, çini tasarımı ve ahşap süslemelerde yaygın olarak kullanılmıştır.

Geometrik şekillerin bazı felsefi ve dini kavramları ifade ettiği pek çok yazarın birleştiği bir konudur. Türk süslemesinde gördüğümüz yıldızlar kısmen İslam öncesine kadar uzanan bir inanç sisteminin ürünü, kısmen de İslami inanç ve felsefeye bağlı olan kompozisyonlardır. Bu nedenle süslemeler İslam felsefesi ve toplumsal düzen konularına doğru kaydırılmıştır ve anlam olarak "Allah ve insan bütündür. Hayat ve kainat ritmik bir düzen içindedir" ifadesi anlatılmaktadır. Canlıların tasvirini yapmaktan kaçınma, Vahdet-i Vücut ve sosyal strüktürdeki düzen gibi, farklı alanlarda genişleyen bu teorinin gerçekte doğru yönleri çok olmakla beraber henüz bilinmeyen tarafları da vardır (Mülayim, 1982).

Altı Köşeli Yıldız Motifi

Mühr-i Süleyman (Süleyman'ın mührü) olarak ifade edilen altı köşeli yıldız, Yahudi ve mason ustaların eserlerinde olduğu kadar İslam süsleme sanatlarının metal, ahşap, mimari, dokuma gibi pek çok dalında nakış

amaçlı, yapı süslemelerinde göbek motifi olarak sıkça kullanılmıştır. Bulunduğu yere şeytanın giremediğine dair halk inancından dolayı taş, ağaç, cam, kâğıt gibi yüzeylerde merkezi motif olarak; cami, tekke gibi mekânların kubbe veya tavan nakışlarında, kapı kanatları veya kasalarında tercih edilmiştir. Devlet fikri ve hükmetme yetkisi ilk defa Hz. Süleyman'a verildiği için ona bunu sağlayan mühür de aynı güç ve kudreti temsil eder. Bu nedenle mühür-i Süleyman (Süleyman'ın mühürü) her şeyden önce devlet olmanın ve hükmetmenin sembolüdür (Pala, 2006:526).



Şekil 2.10. Konya Karatay Medresesi Altı Köşeli Yıldız Motifi (Flickrriver, 2018)

Sekiz Köşeli Yıldız Motifi

Geleneksel İslam inancına göre, yedi cehenneme karşılık sekiz cennet vardır. Bir kısmı minyatürlü heşt behist (sekiz cennet) isimli kitaplar buradan ortaya çıkmıştır. Türk ve İslam bahçe düzenlemelerinde bahçelerin dört ya da sekiz katlı ya da bölümlü olması da cennet kavramına atıfta bulunur (Çoruhlu, 2006).

Mimari eserlerde kullanılmaya başlayan sekiz köşeli yıldız motifleri Karahanlılar zamanında başlayıp, Selçuklular'da devam etmiş ve günümüze kadar gelmiştir. Motifler ya tek olarak, ya da geçmeler arasında sıra sıra kullanılmış veya yan yana üst üste gelecek şekilde yerleştirilmiştir. Büyük Selçuklu Sultanı Alparslan'ın kızı ve Karahanlılardan Şems-ül Nasr bin İbrahim'in (1068-1079) hatunu Aişe Bibi'nin Türbesi ile Özkent'te Celaeddin Hüseyin Türbesi (H.547 / M.1152)'inde süslemeler böyle işlenmiş örneklerdir. İslam sanatının birçoğunda karşımıza çıkan iki kare bir yıldız oluşturacak şekilde düzenlenmiş ve her dört karenin ortasındaki boşlukta bir hac meydana gelmiştir. Yıldız-haç motifleri İslam sanatının duvar ve zemin süslemelerinde ana motif olarak çok kullanılmıştır (Mandel, 1978).



Şekil 2.11. Kazakistan Aişe Bibi Türbesi (Okuryazarim, 2018)



Şekil 2.12. Özkent Celaledin Hüseyin Türbesi (Okuryazarım, 2018)

Türk mimarisinde sekiz köşeli yıldızlar, Karahanlı'lardan günümüze kadar tek olarak ya da geçmeler arasında sıra sıra, yan yana ve üst üste bir veya birden fazla sıralar halinde kullanılmıştır. Yan yana ve üst üste sıralanan, köşeleri uç uca gelen sekiz köşeli yıldızların aralarında, dört kollu dört yönlü (haça benzeyen) şekiller vardır. Türkmenistan, Kazakistan, Azerbaycan, Türkiye gibi Türk dünyası ülkelerinde sekiz köşeli yıldız ve dört kollu (haç benzeri) motiflerden oluşan eserler Türk kültürünün ortak mirasıdır. Çeşitli dönemlerde ve birbirinden uzak yerlerde işlenmiş olmalarına rağmen düzenlemeler ile iç süslemeler birbirinin benzeridir. Fakat nadir örneklerde farklılıklar görülür. Sekiz köşeli yıldız motifli eserleri korumak, gelecek nesillere hatıra bırakmak Türk dünyasının geleceği için çok önemlidir. İlgili ülkeler imar planlarını yaparken tarihi eserlere zarar vermeyecek şekilde gerekli önlemleri almalıdırlar (Büyükcanga, 2008:1230-1234).



Şekil 2.13. Beyşehir Kubad Abad Sarayı Çinileri Konya Karatay Medresesi Müzesi (Flickrriver, 2018)



Şekil 2.14. Konya Sırçalı Medresesi sekiz köşeli yıldız motifli eyvan süslemeleri (Coolpictures, 2018)

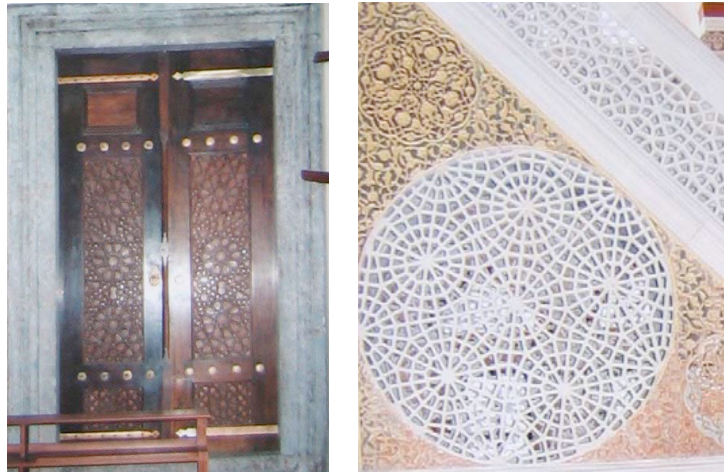
On ve Oniki Köşeli Yıldız Motifleri

Ögel(1956) yaptığı çalışmada; yalnızca yıldız köşe sayılarına göre ahşap eserlerdeki kompozisyonları tasnifte “*sekiz köşeli yıldız kompozisyonu, on iki köşeli yıldız kompozisyonu on iki köşeli Memlûk tipi, on iki şualı Anadolu tipi ve diğer yıldız kompozisyonları*” olarak beş grupta sınıflandırmıştır (Ögel, 1956:199-235).

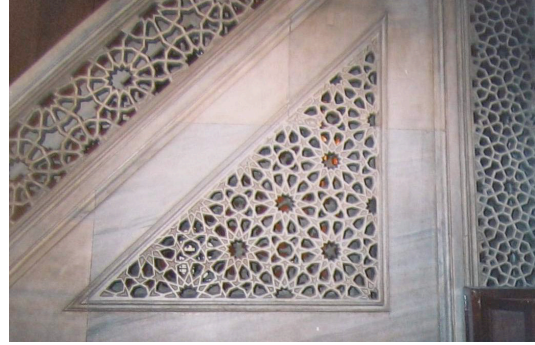
Nuray Gümüştekin (2011) çalışmasında, on iki köşeli yıldız yenilenen hayat şeklinde tarif etmiş, Selçuklu-Osmanlı süslemelerinde ve paralar üzerinde Zühre’yi temsil ettiğini, Zühre’nin iyilik ve yenilenen hayatın simgesi, sekiz köşeli yıldızın ise doğumdan ölüme kadar olan yaşam çizgisinin ifadesi olduğunu bildirmiştir.

On ve oniki köşeli yıldız motifine Mimar Sinan’ın birçok eserindeki süslemelerde rastlamak mümkündür. Bunlardan en önemlisi İstanbul’daki Şehzade ve Mihrimah Sultan Camii süslemeleridir. Şehzade camiinin pencerelerinin ahşap süslemelerinde, minber yan aynası ve hünkar mahvili revakında 10 köşeli yıldız motifleri (Şekil 2.15), Mihrimah Sultan Camiinin batı giriş kapısı ve minber yan aynası süslemelerinde 12 köşeli yıldız motifleri (Şekil 2.16) süslemenin merkez ve tamamlayıcı ana unsuru olarak sıklıkla kullanılmıştır.

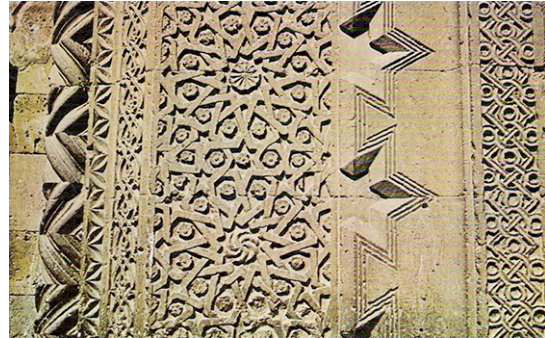
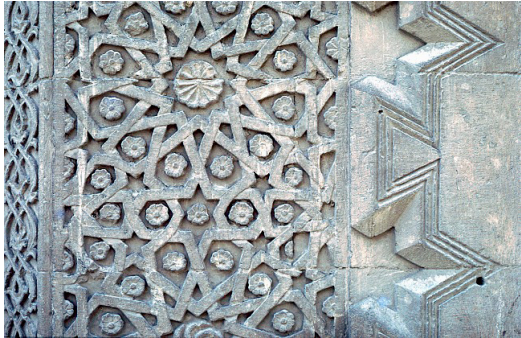
Ayrıca Konya Sırçalı Medresesi’nin avlu giriş kapısı süslemelerinde oniki köşeli yıldız motiflerine, eyvan çini süslemelerinde ise sekiz köşeli yıldız motiflerine rastlamak mümkündür. Geometrik desenler ve yıldız süslemeleri gerek ahşap, gerekse çini süslemelerinde Selçuklu ve Osmanlı eserlerinde özellikle düz zeminlerde sıklıkla kullanılmıştır (Şekil 2.17- Şekil 2.14).



Şekil 2.15. Şehzade Camii Mihrabın Solundaki Pencere ve Minber Yan Aynası (10 Köşeli Yıldız Motifi) (Papila, 2006)



Şekil 2.16. Mihrimah Sultan Camii Batı Giriş Kapısı ve minber yan aynası (12 Köşeli Yıldız Motifi) (Papila, 2006)



Şekil 2.17. Konya Sırçalı Medresesi oniki köşeli yıldız motifli avlu giriş kapısı süslemeleri (Coolpictures, 2018)

Çalışma kapsamında kullanılan çiçek motifleri aşağıda verilmiştir.

2.3. Çiçek Motifleri

Geleneksel Türk Süsleme Sanatında geometrik motiflerin yanında çiçek ve bitki motifleri de ayrı bir öneme sahiptir. Selçuklu ve Osmanlı döneminde bu motiflerin en güzel örnekleri türbe, ibadethane ve saraylardaki çini süslemelerinde ve kumaşlarda verilmiştir. Bu motiflerin en göze çarpanlarından biri olan lale ve karanfil motiflerinin özellikle Osmanlı döneminde ayrı bir yeri vardır.

Lale motifi

Bir döneme ismini veren bu çiçek özellikle sarayda çok sevilmiştir. Osmanlı'da çiçek kültürü de oldukça gelişmiş olup, lâlenin bu kültürde özel bir yeri vardır. Lâle motifi, tarihi kaynaklardaki örneklerden de anlaşılacağı üzere ilk olarak Orta Asya'da ortaya çıkmıştır. Sanat tarihçilerinin büyük bir kısmı Orta Asya sanatında veya 16. yüzyıla gelinceye kadar Türk sanatı süslemelerinde lâleden bahsetmezler. Lâle motif benzerliğinden dolayı hatai (Çin ve Orta Asya etkisinde, çoğu kez kökenleri belli olmayacak şekilde stilize edilmiş çiçek motifleri) grubu içerisinde değerlendirilir (Deniz Kuru, 2006).

İran Selçuklularının ve Büyük Selçukluların sanat eserlerinde, 12. Yüzyıldan itibaren, lâle motiflerine rastlanmaktadır. Anadolu Selçuklu devletinin başkenti Konya'daki eserlerde de lale motiflerine rastlanır (Kartal, 1997:109). Lale ve lâle kültürünün Anadolu'ya Türklerle birlikte geldiği kesin bir bilgidir (Ayvazoğlu, 2001:79). Lâle sadece Osmanlının gerileme devrinde değil, Osmanlının bütün dönemlerinde önemini korumuştur. Anadolu'ya Türklerle birlikte gelen lâle Selçuklu Döneminden itibaren Türkler için bambaşka bir yer tutmuştur (Deniz Kuru, 2006).

Bir toplumun ruh halini anlamak için, o toplumun uğraşlarına bakmak doğru bir yaklaşımdır. Lâle sevgisinin özellikle Osmanlı Devleti'nin çöküş döneminin, en gösterişli zamanında bir tutku haline gelmesi sosyolojik açıdan değerlendirilmesi gereken bir konudur. Halk ve saray çevresinin bu çiçeğe karşı beslediği sevginin kaynağı, o dönemdeki iç ve dış durumlardan kaynaklanmaktadır. Artık Avrupa'daki topraklarını kaybetmeye başlayan Osmanlı Devleti, bu dönemi Lâle Devri adıyla yaşamıştır. Bu dönemde padişah ve saray çevresi büyük bir israfa başlamış, halk bu dönemde ağır vergiler altında ezilmiştir. Bu döneme Lâle Devri denmesinin sebebi yeni yapılan bahçeler, saraylar, kasırların lâlelerle donatılmasıdır. Saray çevresi ve halkın bunaldıkları savaş ortamından bir nebze de olsa güzel ortamlara uzaklaşma istekleri de bu tutkuya neden olmuştur (Deniz Kuru, 2006).

Lâlenin Osmanlılar tarafından bu kadar kabul görmesinin sebeplerinden biri de Arap harfleri ile lale şeklinde yazıldığında, Allah kelimesindeki bütün harfleri kapsamasıdır (Türk Ansiklopedisi, C.22, S.459). Harflerinin karşılığı sayılar hesabına dayanan "ebced" usulüne göre de "Allah" kelimesi ile "lâle" kelimesinin aynı sayıya karşılık gelmesi, tasavvufçulara göre "Yaratıcı'nın yarattıklarında kendini göstermesi" düşüncesinden hareketle derin bir heyecan uyandırmıştır (Atay, 1997:60). Lâle, arap harfleri ile yazılır ve tersinden okunursa (hilal) = Ay olur; Hilal veya Ay'da Osmanlı Devleti'nin amblemidir (Türk Ansiklopedisi, C.22, S.459).

Osmanlı ve Selçuklu süslemelerinde lale motifi çok kez kullanılmış olup, bu motife özellikle çini süslemelerinde sıklıkla rastlamak mümkündür. Lale motifinin farklı türleri olsa da Geleneksel Osmanlı Lalesi olarak bilinen motif ince belli oluşu, uzun boyu ve estetik görünümüyle hemen fark edilmektedir. Bu geleneksel motifin ahşap süslemelerdeki kullanımı çok yaygın değildir. Ahşap yüzeyine günümüz CNC teknolojileriyle bu motifi aktarmak artık daha kolay hale gelmiştir. Önemli olan motifin nerelerde kullanılabileceği ve hangi yöntemlerle mobilya yüzeye aktarılabileceğinin bilinmesidir.



Şekil 2.18. Osmanlı lalesi (Tr.pinterest, 2018)



Şekil 2.19. Lale ve karanfil motifleri (Duvarkapla, 2018)

Karanfil Motifi

300 yıldan bu yana süs bitkisi olarak yaygın biçimde yetiştirilirler. Anayurtları Avrupa'dır. Osmanlı döneminde kullanılan stilize edilmiş karanfil biçimindeki motifler kalem işi süslemelerde, çini ve seramiklerde, işlemlerde, kumaşlarda özellikle çatmalarda yaygınca kullanılmıştır. Özellikle XVI. yy ortalarında başlayarak daha doğalcı bir üslup kazanmıştır. Levni'nin minyatürlerinde karanfil motiflerine de sıkça rastlanılır (Logos-maialmila-fahl, 2018)



Şekil 2.20. Karanfil motifi (Oguzcinikutahya, 2018)

3. MARKETRİ (KAKMA) TEKNIĞİ

Masif ya da kaplamalı yüzeylere, değişik renkte masif, ağaç kaplama, sedef, bağa (kaplumbağa kabuğu), fildişi, metal vb. ile gömülerek yapılan bir süsleme sanatıdır. Mobilya yüzeylerinin renkli şekillerle süslenmesi ilk olarak M.Ö. 3000 yıllarında Mısırlılar tarafından yapılmıştır. Kakmacılığın ilk örnekleri, renkli deniz kabukları, taşlar ve kemikler ağaca oyulan yuvalarına oturtularak meydana getirilmiştir. Yunanistan'da M.Ö. V. ve VI. yüzyıllarda çok ince gravürlerle süslenmiş plaketter hazırlanarak mobilyaların üzerine tutkallanmıştır. Bugün anlaşıldığı biçimde kakmacılığın yapılışı M.Ö. 2000-800 yıllarına rastlamaktadır (Başacar vd, 1982).

Türklerde kakmacılık, batıda olduğu gibi mobilya üzerine işlemekten daha çok ev eşyası üzerinde uygulanmıştır. Bunlar tahta üzerine sedef, fildişi, abanoz, hindistan cevizi vb. gereçler kullanılarak yapılan kakmalardır. Sedef kakmacılığı, kakmacılık sanatının en yaygın şeklidir (Başacar vd, 1982).

Kakmanın Yapılışı

Günümüzde ağaç kakmacılığında daha çok masif ağaç ve kaplama ile yapılan kakma uygulama alanı bulunmaktadır. Bu iki kakma tekniğinden en çok uygulanan yöntemi kaplama ile yapılan kakmadır (Başacar vd, 1982).

Bu çalışmada kaplama ile yapılan kakma uygulamalarının üretim basamaklarına değinilecektir.

• Masif Kakma

Masif ağaç üzerine farklı renkte ağaçlarla sedef, fildişi, bağa, metal vb. gereçlerle yapılan kakmadır (Başacar vd, 1982).



Şekil 3.1. Ahşap Kakma Uygulaması (Luxurywoodflooring, 2018)

• **Kaplamalı Kakma**

Fon olarak seçilen ince masif levha (biçme kaplama) veya ağaç kaplama (kesme kaplama) ile farklı renk ve desenlerde ince masif levha veya kaplamaların bir desen ya da kompozisyon oluşturacak biçimde birbiri içine yerleştirme sanatıdır (Asarcıklı ve Keskin, 2005).

İnce levhalarla (kaplama) ürün elde etme; desen-kompozisyon hazırlama, araç ve gereçleri hazırlama, kakma yapma ve üst yüzey işlemleri olarak dört aşamadan oluşmaktadır (Asarcıklı ve Keskin, 2005).

Desen-Kompozisyon Hazırlama

Kakma yapılacak desenler seçilerek istenilen boyutta ölçeklendirilir. Ardından fon kaplaması seçilerek, desen karbon kopya kâğıdıyla fon yüzeyine aktarılır. Desenlere gelecek ayrı renkteki kaplamalar seçilir, her bir farklı desen ve kaplama numaralandırılır.

Araç ve Gereçleri Hazırlama

Kakma yapılışında kullanılacak uygun ölçülerdeki maket bıçağı veya neşter seçilir, neşter ile kesilecek kaplamaları yapıştırmak amacıyla da iyi yapışan bir bant hazırlanır.

Kakma Yapma

Numaralandırılan her bir desen tek tek çıkarılarak yerine aynı numaradaki kaplamalar teker teker kesilerek yerleştirilir ve bantlanır. Bu işlem desen tamamlayınca kadar devam eder. Seçilecek yapay levha malzemesinin altına dengeleyici kaplama gelecek şekilde hazırlanır. Kakma motiflerinin ek yerlerinde en az boşluk olacak şekilde kaplamalar yan yana getirilir. Uygun viskozitedeki bir tutkal (sıcak veya soğuk pres tutkallarından herhangi biri tercih edilebilir) yardımı ile yüzeye dengeli ve m²'ye 150 gr gelecek şekilde tutkal sürülerek ve tutkalın yüzeye taşması engellenerek presleme işlemine geçilir. Bu kakma deseni presleme makineleri yardımı ile yeterli basınç ve sıcaklık altında yüzeye preslenerek yapıştırılır.

Üst Yüzey İşlemi

Yapay levha malzemenin yüzeyine yapıştırılan kakma uygulamasının yüzeyindeki bantları söküldükten sonra sistirelenerek yüzeydeki lekeler giderilir. Zımparalama işlemiyle yüzey düzeltildikten sonra kenardan taşan tutkallı kısımlar zımpara, planya, freze veya daire testere makineleri yardımıyla (iş parçasının geometrisine uygun makine kullanılarak) düzeltilir ve kenarlar da uygun kaplamalarla kaplandıktan sonra pah kırma işlemleri yapılır. Sonrasında iki kat dolgu verniği ve dolgu zımparalama işleminden sonra koruyucu son kat vernikleme işlemi ile birlikte kakma işlemi tamamlanır.



Şekil 3.2. Kaplama ile Kakma Uygulaması (Infinitytools, 2018)

4. MOTİFLERİN UYGULANMASI

Bu bölümde, çalışmanın kapsamını oluşturan ve internet ortamından uygulamayı yapacak öğrencilerle birlikte elde edilen Geleneksel Türk Motiflerinin bazı örneklerinin marketri (kakmacılık) tekniğiyle mobilya ve ahşap yüzeylerde uygulamasına ilişkin yapılan uygulama çalışmaları sunulmuştur. Çalışmalar, Pamukkale Üniversitesi Denizli Teknik Bilimler Meslek Yüksekokulu Mobilya ve Dekorasyon Programı öğrencileri tarafından mobilya atölyesinde atölye uygulamaları derslerinde farklı dönemlerde gerçekleştirilmiştir.

Şekil 4.1.'de geleneksel kilim motiflerinden olan eli belinde, yıldız ve su yolu motiflerinin bir arada kullanıldığı orta sehpa, Şekil 4.2.'de eli belinde motifli tavla ve Şekil 4.3.'te ise eli belinde motifli mücevher sandığı uygulamaları görülmektedir.



Şekil 4.1. Kaplama ile Kakma tekniğiyle eli belinde, yıldız ve su yolu motifli sehpa uygulaması



Şekil 4.2. Kaplama ile Kakma tekniğiyle eli belinde motifli tavla uygulaması



Şekil 4.3. Kaplama ile Kakma tekniğiyle eli belinde motifli mücevher kutusu uygulaması

Şekil 4.4.'te geleneksel kilim motiflerinden olan yıldız, bukağı ve kurt ağız motiflerinin bir arada kullanıldığı mücevher kutusu, Şekil 4.5.'te eli belinde motifli tavlâ uygulaması görülmektedir



Şekil 4.4. Kaplama ile Kakma tekniğiyle yıldız, bukağı ve kurt ağız motifli mücevher kutusu uygulaması



Şekil 4.5. Kaplama ile Kakma tekniğiyle eli belinde motifli tavlâ uygulaması

Selçuklu ve Osmanlı geleneksel mimari süslemelerinde geometrik motiflerin kullanımına büyük önem verilmiştir. Neredeyse tüm mimarilerde bu tarz süslemelere rastlanmaktadır. Geometrik desenler mobilya üretiminde de marketri yöntemiyle uygulanabilmektedir. Bu desenlerin kullanımında önemli olan durum, desen tasarımının ve yapılacak ürünün üretilmeden önce bilgisayarda çizim programlarında modellenmesi ve ölçülerinin net olarak çıkartılmasıdır. Şekil 4.6.'da sekiz köşeli yıldız motifli uygulanmış zigon sehpa, Şekil 4.7.'de on köşeli yıldız motifli uygulanmış çeyiz sandığı, Şekil 4.8.'de oniki köşeli yıldız motifli uygulanmış orta sehpalar ve Şekil 4.9.'da geometrik desenli tablo uygulamaları verilmiştir.



Şekil 4.8. Kakma tekniğiyle oniki köşeli yıldız motifli orta sehpa uygulamaları



Şekil 4.9. Kakma tekniğiyle geometrik desenli tablo uygulaması



Şekil 4.6. Kakma tekniğiyle sekiz köşeli yıldız motifli zigon sehpa uygulaması



Şekil 4.7. Kakma tekniğiyle on köşeli yıldız motifli çeyiz sandığı uygulaması

Geleneksel çiçek motiflerinden olan lale ve karanfil motifleri çini süslemelerinde stilize (sadeleştirme) edilerek kullanılmaktadır. Stilize edilmiş bu motifler, marketri yöntemiyle rahatlıkla mobilya yüzeylerine farklı renk ve desenlere sahip ahşap kaplamalarla uygulanabilmektedir. Şekil 4.10.'da lale motifi uygulanmış kahve tepsisi ve Şekil 4.11.'de ise karanfil motifi uygulanmış tablo örnekleri verilmiştir.



Şekil 4.10. Kakma tekniğiyle lale motifli kahve tepsisi uygulaması



Şekil 4.11. Kakma tekniğiyle lale ve karanfil desenli tablo uygulamaları

5. SONUÇ VE ÖNERİLER

Selçuklu ve Osmanlı Dönemi geometrik motifleri ibadet yerlerinin süslenmesinde çok fazla kullanılmakla birlikte mobilya yüzeylerinde kakma tekniği ile kendine çok fazla yer bulamamıştır. Ayrıca kilim motifleri de kakma yöntemi kullanılarak yapılan mobilya süslemelerinde neredeyse hiç kullanılmamıştır. Bu sebeple “Geleneksel Türk Mobilyası” kimliği ortaya konulamamıştır.

Kakma tekniği çok eski bir teknik olmasına karşın mobilya süslemeciliğinde son dönemlerde müşteri istek ve beklentilerinin de etkisiyle çok fazla kullanılmamaktadır. Ayrıca geleneksel motiflerle birlikte yapılmış uygulamaları ise yok denecek kadar azdır. Kakma tekniği sayesinde ahşabın doğallığı mobilyaya aktarılmakta, yapay malzeme kullanılarak üretilen mobilya kaplama ile kaplanmak suretiyle yapaylıktan kurtulmakta ve yüzeyine istenilen desen rahatlıkla verilebilmektedir. Bu sebeple geleneksel motiflerin kaybolmalarını engellemek, unutulmaya yüz tutmuş kakma tekniğini tekrar mobilya üretim yöntemlerine kazandırmak, Türk çizgisinde ve motiflerinde bir mobilya kavramı oluşturmak açısından oldukça önemlidir.

Gürleyen (2005:1) yapmış olduğu çalışmasında; Uluslararası pazarlarda belirli bir kalite düzeyine ulaşmış özgün mobilyalara olan talebin gitgide arttığını ve bu pazarların markalaşmış şirketlerin acımasız rekabetine sahne olduğunu bildirmiştir. Bu sebeple, estetik tasarım açısından “Özgün Türk Mobilyası” nın yaratılmasında kullanılacak tasarım öğelerini tarama yöntemi ile elde etmiş ve bunlardan yararlanılarak ilk örnek (prototip) ürünler tasarlamayı amaçlamıştır. Bu tasarımların daha da geliştirilerek başarıya ulaşması ile ulusal saygınlık artışı yanında, özgün çizgileri ile Türk mobilyalarının markalaşma ve rekabet şansını arttıracaklarını dile getirmiştir.

Bu tasarımların daha da geliştirilmesi ve geleneksel kaplamalı kakma uygulamalarının kullanımını yaygınlaştırmak, mobilyayı sıradanlıktan arındırmak ve gelecek nesillere aktarmak adına mesleki eğitim kurumlarının üzerine düşen görevleri yerine getirmeleri gerekmektedir. Bu görevler kısaca, geleneksel motifler hakkında yeterli bilgi, geleneksel mobilya süsleme teknikleri ve uygulamaları, bu motiflerden hangilerini hangi mobilya üretim tekniğiyle beraber nerelerde kullanabiliriz gibi sorulara yanıtların aranacağı uygulamalı dersler ile öğrencilere aktarılmasının sağlanmasıdır. Geleneksel motiflerimizin ve kakma yönteminin beraber kullanılması, Türk Mobilyası kavramının oluşturulması ve kültürümüze katkı sağlayarak dünyaya tanıtılması açısından gereklidir.

Sonuç olarak; kültürel değerlerimiz olan motifler ve mobilya üretim tekniklerinin modern tasarım çizgileriyle yeniden yorumlanması, “Geleneksel Türk Mobilyası” kavramının farkındalığının artması için bir çıkış yolu olacaktır.

KAYNAKLAR

- AKSOY, Mustafa (2008). "Kültür Sosyolojisi Açısından Halı-Kilim Sanatı ve Etnografik Eserlerdeki Damgaların Dili", 38. Uluslararası Asya ve Kuzey Afrika Çalışmaları Kongresi (İCANAS, 10-15.09.2007), *Maddi Kültür Bildirileri*, Ankara: Atatürk Kültür, Dil ve Tarih Yüksek Kurumu Yayınları, 75-103.
- Asarcıklı, M., Keskin, H., (2006). "*Ahşap Süsleme Teknikleri (Teknik&Projeler)*", 1. Baskı, Gazi Kitabevi, Ankara.
- Atay, İ., (1997), Osmanlıda Tabiat Sevgisi ve Tefekkürün Simgesi Bir Çiçek " Lâle ", *Tarih ve Medeniyet*, Temmuz 1997, s.60.
- Avcıoğlu Kalebek, N., Vuruşkan, D., Çoruh, E., (2014). "Türk Halıcılığının Tarihçesi", *Tekstil Teknolojileri Elektronik Dergisi*, Cilt 8, Sayı 1, s. 52-61.
- Ayvazoğlu, B., (2001). "Türkistan'dan Hollanda'ya Lâle Kültürü", *Diyalog Avrasya Düşünce ve Kültür Dergisi*, Cilt 4, s. 78-82.
- Başacı, T., Aras, R., Sönmez, A., (1982). "*Kakma ve Süsleme Motifleri*", Yüksek Teknik Öğretmen Okulu Matbaası, Ankara.
- Büyükçanga, M. (2008). "Türk Mimarisinde Sekiz Köşeli Yıldız Motifleri", 6. *Uluslar arası Türk Dünyası Sosyal Bilimler Kongresi*, Kırgızistan, 1230 - 1234.
- Cargocollective (2018). (Erişim Tarihi:24.01.2018), <http://cargocollective.com/luckyrug/ELI-BELINDE>
- Coolpictures (2018). (Erişim Tarihi: 23.01.2018), <http://123coolpictures.com/konya+sircali+medresesi?image=980629718>
- Çoruhlu, Y. (2006), "*Türk Mitolojisinin Anahtarları*", Kabalıcı Yayınevi, İstanbul.
- Deniz Kuru, A., (2006). "*Geleneksel Motiflerin Kimliklerini Kaybetmeden Yeni Tasarımlara Dönüşmeleri*", Yüksek Lisans Tezi, Mimar Sinan Güzel Sanatlar Üniversitesi Sosyal Bilimler Enstitüsü.
- Duvarkapla (2018). (Erişim Tarihi:29.01.2018), <https://www.duvarkapla.com/eski-osmanli-tarzi-karanfil-motifi.html>
- Egitim.tarim (2018), (Erişim Tarihi:24.01.2018), <https://egitim.tarim.gov.tr/elazig/Sayfalar/Detay.aspx?Ogeld=9&Liste=Slogan>
- Flickrriver (2018). (Erişim Tarihi:26.01.2018), www.flickrriver.com/photos/smigol/sets/72157621916466651/
- Gümüştekin, N., (2011), "Anadolu ve Diğer Kültürlerde İşaret ve Simgelerde Anlam" *Balıkesir Üniversitesi Sosyal Bilimler Enstitüsü Dergisi*, Cilt 14, Sayı 26, s.103-117
- Gürleyen, T., (2005), "*Geleneksel Türk süsleme motiflerinin günümüz mobilyalarına uygulanması*" Yüksek Lisans Tezi, Gazi Üniversitesi, Fen Bilimleri Enstitüsü.
- Infinitytools (2018). (Erişim Tarihi:29.01.2018), <https://www.infinitytools.com/blog/2015/03/17/federal-style-oval-table-part-4-veneering/>
- Karamağaralı, H., (1980), "*Sanat ve Kültür Münasebeti*", Kültür ve Sanat, İstanbul.
- Kartal A., (1997). "Klasik Türk Edebiyatında Lâle", *Bilgi Bilim ve Kültür Dergisi*, Sayı 4 Kış'97, s.108-122.
- Logos-maialmila-fahl (2018). (Erişim Tarihi:29.01.2018), <http://logos-maialmila-fahl.blogcu.com/turkler-de-karanfil-susleme-sanati/12726257>
- Luxurywoodflooring (2018). (Erişim Tarihi:29.01.2018), <http://www.luxurywoodflooring.com/bespoke-floors-london-wood-floor-specialists>
- Mandel, G. (1978), "*İslam Sanatını Tanıyalım*", İnkılap Kitabevi, İstanbul.
- Megap Modüller, (2011). "Karışık Motif Çizimleri", *El Sanatları Teknolojisi*, Ankara.
- Mobilyaevdekoru (2018). (Erişim Tarihi:24.01.2018), <http://www.mobilyaevdekoru.com/hali-ve-kilimler/hali-ve-kilim-modelleri-8>
- Mustafa KARATAŞ, (2017). "Bir Gösterge Türü Olarak Türk Yanışları (Motifler)" *Dil Araştırmaları Dergisi*, Sayı 20, Bahar 2017, s. 167-185.
- Mülayim, S., (1982). "*Anadolu-Türk Mimarisinde Geometrik Süslemeler*" Kültür ve Turizm Bakanlığı Yayınları, Ankara.

- Mülayim, S., (1998). "Tanımsız Figürlerin İkonografisi, Türk Soylu Halkların Halı, Kilim ve Cicim Sanatı" *Uluslararası Bilgi Şöleni Bildirileri*, Kayseri 27-31 Mayıs 1998.
- Okuryazarim (2018). (Erişim Tarihi:30.04.2018), <https://okuryazarim.com/ayse-bibi-turbesi/>
- Okuryazarim (2018). (Erişim Tarihi:30.04.2018), <https://okuryazarim.com/ozkent-turbeleri/>
- Oguzcinikutahya (2018). (Erişim Tarihi:29.01.2018), <https://www.oguzcinikutahya.com/Oguz-Cini-30CM-KARANFIL-DESENLİ-CINI-TABAK,PR-472.html>
- Ögel, B. (1956), Selçuklu Devri Anadolu Ağaç İşçiliği Hakkında Notlar, *Yıllık Araştırmalar Dergisi*, Sayı 1, 199-235.
- Pala, İ. (2006). "Mühr-i Süleyman", *İslam Ansiklopedisi* Cilt 31, s. 526, Diyanet Vakfı Yayınları, İstanbul
- Papila, A., (2006). "Mimar Sinan'ın 1540-1570 Yılları Arasında İstanbul'da İnşa Ettiği Camilerdeki Süsleme Programı", Doktora Tezi, *Mimar Sinan Güzel Sanatlar Üniversitesi Sosyal Bilimler Enstitüsü*.
- Soyupak, O., (2016), "Selçuklu Geometrik Desenleri Arasında Yer Alan Yıldız Sembolünün Günümüz Ürünleri Üzerindeki Yansımaları", *Uluslararası Geçmişten Geleceğe Sanat Sempozyumu Bildirileri*, Çorum.26-28 Eylül 2016.
- Şimşir, Z., (1990). "Konya Selçuklu Medreseleri Çinilerinde Kullanılan Motifler" Yüksek Lisans Tezi, *Selçuk Üniversitesi, Sosyal Bilimler Enstitüsü*.
- Siskoosman (2018). (Erişim Tarihi:24.01.2018), http://www.siskoosman.com/motifs_tr.html
- Tr.pinterest (2018). (Erişim Tarihi:29.01.2018), <https://tr.pinterest.com/pin/328481366545933963/>
- Türk Ansiklopedisi, Cilt 22, s.459.
- Ucanhali (2018). (Erişim Tarihi:24.01.2018), <http://ucanhali.com.tr/index.php/motiflerin-dili>
- Zekituncer (2011). (Erişim Tarihi:30.04.2018), <http://zekituncer.blogspot.com.tr/2011/10/yeni-valide-camiivalide-i-cedid-cami.html>