

ANTALYA-KORKUTELİ YEŞİLYAYLA ESKİ KERPIÇ CAMİİ
RUINED ABOVE MOSQUE IN ANTALYA-KORKUTELİ YEŞİLYAYLA

SERKAN KILIÇ*

Öz: Bu çalışmada, Antalya'nın Korkuteli ilçesinin Yeşilyayla kasabasında yer alan Osmanlı Dönemi'ne ait Eski Kerpiç Camii ele alınarak tanıtılacaktır. İnşa tarihi bilinmeyen caminin inşasında kabayonu taş ve kerpiç malzeme kullanılmıştır. Dikdörtgen planlı olan camii içten ahşap düz tavan, dıştan ise kırma çatıyla örtülmüştür. Tavanın merkezinde yer alan sembolik kubbe, bağdadi tarzda tasarlanmıştır. Zengin kalemî süslemelere sahip olan caminin harim bölümünde, çevre ilçe ve köylerde de görülen zengin duvar resimleri mevcuttur. Özellikle yapının içerisindeki Sultanahmet ve Süleymaniye Camii tasvirleri dikkat çekicidir. Yapı plan, malzeme ve süslemeleri bütün ayrıntılarıyla incelenerek hem çevre ilçe, kasaba ve köylerdeki camiler hem de Anadolu Türk Sanatı içerisindeki yeri ve önemi ortaya konulmaya çalışılmıştır. 20. yüzyılın hemen başlarında inşa ettirildiği düşünülen ve mahalli sanatçıların özel becerilerini ortaya koyduğu camilerin tamamında geleneksel ahşap mimarisinin taşradaki şaşırtıcı örneği olması ayrıca önemlidir. Günümüzde ibadete açık olan cami, 2013 yılında Vakıflar Genel Müdürlüğü tarafından aslına uygun bir şekilde restore ettirilmiştir.

Anahtar Kelimeler: Osmanlı • Antalya • Korkuteli • Kerpiç • Camii

Abstract: In this paper, ruined adobe mosque belonging to the Ottoman Period in Yeşilyayla town of Korkuteli, Antalya will be discussed. Stone and adobe materials were used in the construction of the mosque, which was unknown to date. The rectangular mosque is covered with a wooden flat roof and the outside is covered with a cracked roof. The symbolic dome in the center of the ceiling is designed in a vineyard style. There are rich wall paintings of the mosque, which has rich artifact decorations, also seen in the surrounding towns and villages. Especially, the depictions of Sultanahmet and Süleymaniye Mosque within the structure are remarkable. The building plan, materials and decorations were examined in detail and the place and importance of the mosques in the surrounding towns, and villages and the place and importance of them in Anatolian Turkish Art were tried to be put forward. It is also important that the traditional wooden architecture in all of the mosques that were built at the beginning of the twentieth century and where the local artists showed their special skills is a surprising example in the countryside. The mosque, which is now open to worship, was restored in 2013 by the General Directorate of Foundations.

Keywords: Ottoman • Antalya • Korkuteli • Adobe • Mosque

Giriş

Korkuteli ilçesi, Antalya'nın 60 km kuzeybatısında yer almaktadır. Günümüzde Korkuteli adıyla bilinen ilçe, İbn-i Battuta ile Evliya Çelebi'nin Seyahatnamesinde ve Neşri'de "İstanos" adıyla anılmaktadır. Fatih dönemindeki defterlerde de Korkuteli, İstanos şeklinde kaydedilmiştir¹. Evliya Çelebi, İstanos'u ziyaretinde; "Ankara Paşası'nın subaşılığı hükmünde 150 akçe nahiye kazalarından Murtatova nahiyesi hududunda iki tarafı göklere çıkmış daracak derenin kenarında bin haneli, bağısız ve bahçesiz,

* Dr. Öğr. Üyesi, Akdeniz Üniversitesi, Mimarlık Fakültesi, Mimarlık Bölümü, Antalya.

0000-0001-9314-5337 | serkankilic@akdeniz.edu.tr

¹ Yıldız 2018, 2.

camili, hamamı ve küçük sultan çarşılı bakımlı bir kasabadır" şeklinde tanımlanmaktadır². Bu tanımlamanın 1915'e kadar sürdüğü, aynı tarihte alınan bir kararla, Şehzade Mehmed Korkut'un anısını yaşatabilmek için "Korkuteli" şekliyle yeniden düzenlendiği bilinmektedir³. Korkuteli ilçesinin ilçe merkezi dışında 45 adet köyü bulunmaktadır⁴. Değerlendirmeye aldığımız cami, Korkuteli ilçesinin yaklaşık 25 km kuzeyinde, Osmanlı Dönemi'nde "Andiye" olarak bilinen Yeşilyayla köyünde yer almaktadır⁵.

Yeşilyayla Eski Kerpiç Camii

Camii Antalya İli, Korkuteli İlçesi, Yeşilyayla Kasabası'nın Yavuz mahallesinde yer almaktadır. Caminin inşa kitabesi bulunmamaktadır. Yapı hakkında Başbakanlık Osmanlı Arşivi ve Vakıflar Genel Müdürlüğü Arşivi'nde camii hakkında herhangi bir belgeye rastlanmamıştır. Sadece 1835 yılında, Andiye (Yeşilyayla) köyü imamının Molla Ahmet olduğu⁶, 1840 tarihli arşiv kaydında ise Hasan Hoca isminde bir zatın imamlık yaptığı bilgisine ulaşılmıştır⁷. Camii, Antalya Kültür ve Tabiat Varlıklarını Koruma Kurulu tarafından 2000 yılında tescillenerek koruma alınmıştır (AKVKKM., 17.08.2000 tarihli ve 4687 nolu karar). Yapının envanter fişinde, 1896 yılında Kara Müdür tarafından inşa ettirildiği bilgisine ulaşılmaktadır. Cami, 2013 yılında restore ettirilmiş olup günümüzde ibadete açıktır.

Camiinin beden duvarları restorasyon aşamasında tamamıyla beyaz renkte boyanmıştır. Camiye ait eski fotoğraflardan duvarların temel seviyesine kadar ahşap hatıllar arasına kabayonu taşla örtüldüğü üst kotlar da ise kerpiç malzeme tercih edildiği anlaşılmaktadır. Yapının pencere çerçevelerinde, harime giriş kapısında, harim içi üst örtüde, vaaz kürsüsünde ve kadınlar mahfilinde ahşap malzeme; harim içindeki duvarlarda yer alan panolarda ise alçı malzeme kullanılmıştır. Caminin kırma çatısı, alaturka kiremitle kaplanmıştır.

Cami, yaklaşık 11.20x13.23 m ölçülerinde dikdörtgen planlı olup üzeri kırma çatıyla örtülmüştür. Yapının harim duvarları dört yönden ahşap saçakla çevrilmiştir. Caminin beden duvarı kalınlığı doğu ve batı duvarda 0.65 m ile 0.70 m arasında değişiklik göstermektedir. Kuzey cephe duvar kalınlığı 0.90 m, güney duvar kalınlığı ise 0.80 m olarak tespit edilmiştir (Fig. 1).

Yapının doğu cephesinin güneyinde iki adet 1.49x0.84 m ölçülerinde dikdörtgen formlu, ahşap çerçeveli ve demir parmaklıklı pencere yer almaktadır. Cephenin kuzey köşesine ise harime giriş kapısı yerleştirilmiştir (Fig. 2). Batı cephede ise aynı form ve ölçülere sahip üç adet pencere açılmış olup cephenin kuzey köşesine harime giriş kapısı konumlandırılmıştır. Caminin güney cephesinde, alt ve üstte ikişer adet olmak üzere iki kademeli pencere uygulaması görülmektedir. Alt kottaki pencereler, doğu ve batı cephedeki pencerelerle aynı özelliği taşımaktadır. Alt kottaki pencerelere simetrik olarak yerleştirilmiş üst kot pencereleri daha küçük ölçekli ve dikdörtgen formludur (Fig. 3). Yapının batı cephesinde kalemî süslemeler görülmektedir. Cephenin saçak kısmına konumlandırılacak şekilde, beş adet dikdörtgen çerçeve çizilmiştir. Çerçevelerin içi ise yukarıdan aşağıya doğru sarkan kıvrık dal motifleriyle süslenmiştir. Cephenin güney köşesinin yakın kısmına ise bir adet çelenk motifi çizilmiştir. Motifler, beyaz zemin üzerine kahverengi ve mavi renk kullanılarak oluşturulmuştur. Caminin kuzey

² Evliya Çelebi 2013, 295.

³ Çaycı 2004, 108.

⁴ Atmaca & Güzel 2018, 307.

⁵ Atmaca & Güzel 2018, 307; Yıldız 2018, 26; Tızlak 2010, 147.

⁶ Tızlak 2010, 147.

⁷ Yıldız 2018, 25.

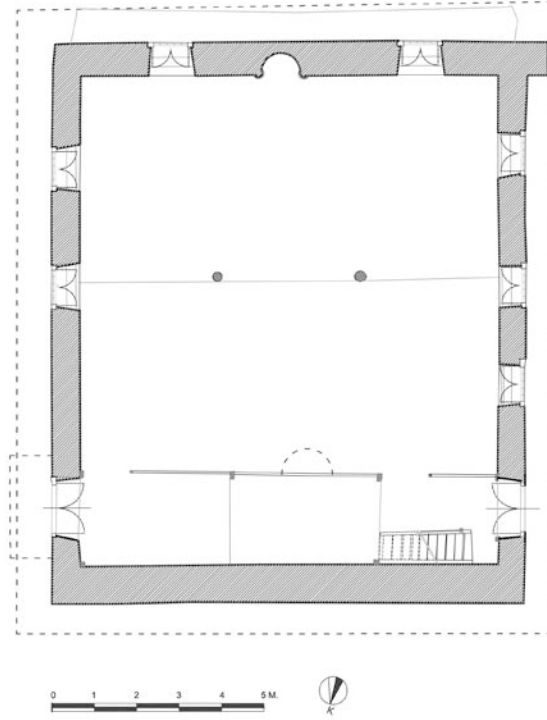


Fig. 1. Yeşilyayla Eski Kerpiç Camii Planı (VBM'den düzenlenerek)



Fig. 2. Yeşilyayla Eski Kerpiç Camii Genel Görünüm



Fig. 3. Yeşilyayla Eski Kerpiç Camii Güneydoğu Cephesi



Fig. 4. Yeşilyayla Eski Kerpiç Camii
Harim İçi Genel Görünüm



Fig. 5. Yeşilyayla Eski Kerpiç Camii
Bağdadi Kubbedeki Kalemîşi Süslemeleri

cephesi hem süsleme hem de pencere düzenlemesi bakımından sağır tutulmuştur.

Harim, 11.59x9.85 m ölçülerinde dikdörtgen planlıdır. Harimin üzeri ahşap düz tavanla örtülmüştür. Tavan, güney yönden iki, kuzey yönden ise dört adet ahşap direklerle desteklenmektedir. Kuzey yöndeki direkler profilli başlıklara sahiptir. Süsleme bakımından zengin olan tavan, yedi panoya ayrılmıştır. Tavanın merkezinde 1.76 m çapında sembolik bir kubbe yer almaktadır. Bağdadi tarzda yapılmış olan kubbenin iç yüzeyi gri zemin üzerine sarı, yeşil ve mavi renklerin hakim olduğu süslemelerle bezenmiştir. Kubbe göbeği daire içine alınmış yaprak motifiyle süslenmiştir. Dairenin çevresi ise 16 kollu yıldız motifiyle hareketlendirilmiştir. Yıldız kolları, iç içe geçmiş kıvrık dal ve palmet motifiyle doldurulmuştur. Kubbe eteği ile göbeği arasında kalan bölüm, sekiz adet dikdörtgen formlu pencere motifleriyle bezenmiştir. Pencere aralarına ise birer adet yeşil yapraklı ve pembe renkli gül motifleri çizilmiştir. Kubbe eteğinde görülen süslemeler, üç bordür şeklinde düzen-

lenmiştir. İçten birinci bordür, diğer bordürlere nazaran daha geniş tutulmuş olup spirial bir şekilde birbirine bağlanan kıvrık dal motifleriyle süslenmiştir. İçten ikinci bordürün yüzeyi sarı ve kahverengi küçük yaprak motifleriyle, dıştaki bordür ise mukarnası andıran bezemelerle doldurulmuştur. Mihrap önündeki panonun merkezinde kare formlu bir kartuş yer almaktadır. Kartuşun yüzeyine, merkezden ışınal olarak dışa doğru genişleme gösteren ahşap çitalar çakılmıştır. Kartuşun kenarları pahlanarak sekizgen formu elde edilmiştir. Kubbe ve mihrap önü panolarının her iki yanında yer alan diğer panoların merkezi ise ince çitaların çakılmasıyla oluşturulmuş sekiz kollu yıldızlarla süslenmiştir. Harimin kuzeyinde yer alan ve kadınlar mahfilini örten panonun yüzeyi yalın bırakılmıştır. Süsleme açısından zengin olan harim duvarları, beyaz alçı üzerine kalemîşi tekniğinde işlenmiş süslemelerle bezenmiştir (Fig. 4-5). Harimin doğu duvarının güney yönünde, 1.50x0.96 m ölçülerinde yuvarlak kemerli iki adet pencere açılmıştır. Batı duvarda ise aynı form ve ölçülere sahip üç adet pencere yer almaktadır. Güney duvarın merkezine mihrap, doğu köşesine ise vaaz kürsüsü yerleştirilmiştir. Mihrabın her iki yanında yer alan pencereler, iki kademelidir. Alt kottaki pencereler, diğer cephedeki pencerelerle aynı özelliği taşımaktadır. Alt kottaki pencerelerin hemen üzerine açılan üst kot pencereleri daha küçük ölçekli olup dikdörtgen formlu ve basit ahşap kafeslidir. Mihrabın hemen batısında yer alan ahşap minber orijinal değildir.

Harim, kuzey duvar hariç, tavan seviyesinin hemen altından başlayarak üç yönden tek sıra bordürle çevrelenmektedir. Bordürün içi, birbirini takip eden gri renkteki küçük palmet motifleriyle bezenmiştir. Harimin doğu, batı ve güney duvarlarında, daire formlu alçı panolar yer almaktadır.

Panoların yüzeyinde beyaz zemin üzerine siyah renkte; *Allah, Muhammed*, dört halife ile *Hasan Hüseyin* isimleri yazmaktadır. Doğu duvardaki pencere alınlıkları, aşağıdan yukarıya doğru daralma gösteren bitkisel motifle, yuvarlak kemerlerin hemen üzeri ise vazo içerisinde çıkan kıvrık dal motifleriyle süslenmiştir. Kıvrık dalların uçları ise palmet ve rumi motifleriyle hareketlendirilmiştir. İki pencerenin tam ortasına gri, kahverengi ve beyaz renklerle Sultanahmet Camisi resmedilmiştir (Fig. 6). Kuzey yöndeki pencerenin hemen solunda, kompozit başlığa sahip bir sütun motifi çizilmiştir. Sütunun içi ise çiçek ve kıvrık dal motifleriyle doldurulmuştur. Sütunun her iki yanına, birer adet bitkisel rozetler yerleştirilmiştir. Harimin batı duvarında yer alan pencerelerin alınlıkları ile yuvarlak kemerlerinin hemen üzeri doğu duvarda görülen benzer süslemelerle bezenmiştir. Güney yöndeki iki pencerenin tam ortasına gri, kahverengi ve beyaz renklerle Süleymaniye Camisi işlenmiştir (Fig. 7). Caminin hemen üzerinde kıvrık dal ve yapraklarla oluşturulmuş büyük bir rozet motifi yer almaktadır. Kuzey yöndeki pencerelerin ortasına ise doğu duvarda görülen benzer sütun ve bitkisel rozet motifi çizilmiştir. Batı duvarın kuzeyinde, bordürün hemen altına gelecek şekilde konumlandırılmış dikdörtgen bir çerçeve içerisinde, *Ya Hazreti Bilal-i Habeşi* ibaresi yazmaktadır. Yazıtın hemen altında ise benzer büyük bitkisel rozet motifi işlenmiştir. Harimin güneyi yerden bir basamak yüksek tutulmuş olup güney duvarın merkezine mihrap yerleştirilmiştir.



Fig. 6. Yeşilyayla Eski Kerpiç Camii'nin Doğu Duvarındaki Sultanahmet Camii Resmi



Fig. 7. Yeşilyayla Eski Kerpiç Camii'nin Batı Duvarındaki Süleymaniye Camii Resmi

Güney duvarın ortasındaki yarım daire planlı mihrap, 0.94 m. genişliğinde ve 2.44 m. yüksekliğindedir. Mihrap nişi, köşelere toplanmış beyaz zemin üzerine yeşil renkte perde motifleriyle bezelidir. Perdelerin birleştiği noktadan yukarıdan aşağıya doğru zincirle sarkıtılan ve ucunda tanrısal ışığı ve nuru simgelediği düşünülen bir kandil motifi yer almaktadır⁸. Nişin her iki yanında ise duvara gömülü şekilde yerleştirilmiş sütunceler yer almaktadır. Sütunceler basit profilli kaide ve başlıklarla sahiptir. Sütun ve kaideler yeşil ve mor renkte boyanmıştır. Başlıklar ise yeşil ve pembe renkteki palmet ve yaprak motifleriyle süslenmiştir. Süsleme açısından yalın bırakılan mihrap kavsarası, aşağıdan yukarıya doğru üç kademeli olarak daralmaktadır. Mihrabın hemen üzerinde, yatay dikdörtgen formunda kelemişi tekniğinde düzenlenmiş bir çerçeve yer almaktadır. Çerçevenin yüzeyinde, gri zemin üzerine siyah renkte *küllemâ de hale aleyhâ zekeri yüzyule'l-mihrâb*⁹ yazmaktadır. Çerçeve, her iki yönden kalemî tekniğinde korint başlıklı sütunlarla sınırlandırılmıştır. Harimin kuzey duvarının zemin seviyesi, dikdörtgen panolarla hareketlendirilmiştir. Panolar atlamalı olarak kırmızı, yeşil ve pembe renkteki perde motifleriyle süslenmiştir (Fig. 8).

⁸ Arık 1976; Renda 1977.

⁹ *Ali İmran Suresi 37. Ayet.*



Fig. 8. Yeşilyayla Eski Kerpiç Camii Güney Duvarı



Fig. 9. Yeşilyayla Eski Kerpiç Camii Kuzey Duvarı

iki mahfil korkulukları basit profilli ahşap şebekelerden meydana gelmektedir (Fig. 9).

Değerlendirme

Antalya'nın Korkuteli ilçesine bağlı Yeşilyayla köyünde yer alan caminin inşa tarihi bilinmemektedir. Yapılan literatür çalışmalarında Yeşilyayla'da toplam yedi adet caminin olduğu tespit edilmiştir¹⁰. Ancak arşiv kayıtları ile genel literatür çalışmalarında, Yeşilyayla'daki camii hakkında bir bilgiye ulaşılmaması dikkat çekicidir. Antalya Kültür ve Tabiat Varlıklarını Koruma Kurulu tarafından 2000 yılında tescillenen caminin envanter fişinde, 1896 yılında Kara Müdür tarafından inşa ettirildiği bilgisine ulaşılmaktadır. Ancak yapılan araştırmalar neticesinde bu bani hakkında herhangi bir bilgiye rastlanmamıştır. Caminin mimari özellikleri ile birlikte kalemişi süslemeleri dikkate alındığında yapının 19. yüzyıl dönem özelliği taşıdığı anlaşılmaktadır. Aynı şekilde, 1835 ve 1840 yılına ait belgelerden köyde camii imamlarının görev aldığı bilgisinden yola çıkarak, caminin 1835 yılından önce inşa ettirilmiş olabileceği düşünülmektedir.

Antalya'daki ahşap tavanlı camii ve mescitler genel itibarıyla incelendiğinde, beden duvarlarının, ahşap hatıllar atılarak kerpiç malzemeye örüldüğü ve çamurla sıvandığı anlaşılmaktadır. Harim bölümünün ise badanalandıktan sonra kalemişi süslemelerle bezendiği bilinmektedir. Yöresel mimari geleneğin özelliklerini temsil eden bu tarz yapılar, Anadolu'nun ilçe ve köylerinde benzer şekilde inşa edilmiştir. Ahşap direkli ve ahşap tavanlı camilerin inşa malzemeleri dikkate alındığında; daha ucuz ve daha hızlı temin edilebilen malzemelerin tercih edildiği görülmektedir.

¹⁰ Erten 1948, 89; Yıldız 2018, 92-96.

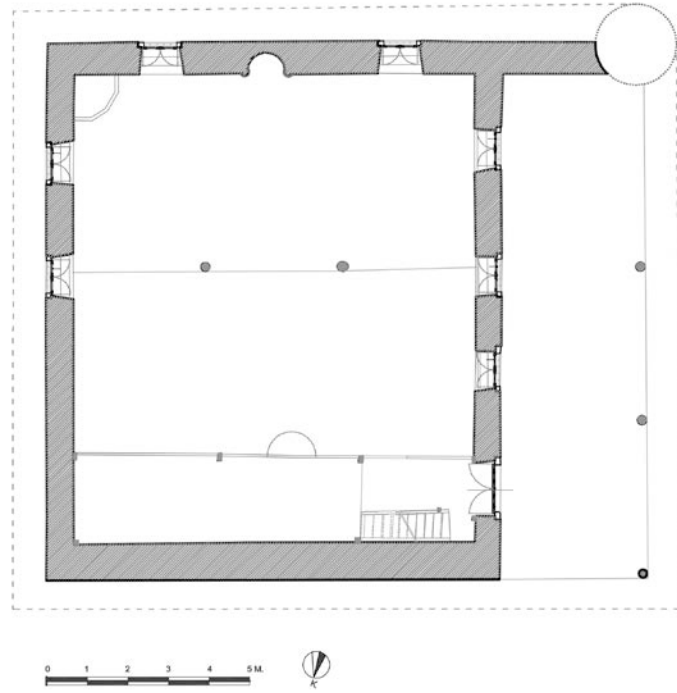


Fig. 10. Yeşilyayla Eski Kerpiç Camii Restitüsyon Planı (VBM'den düzenlenerek)



Fig. 11. Yeşilyayla Eski Kerpiç Camii Restorasyon Öncesi Durumu



Fig. 12. Yeşilyayla Eski Kerpiç Camii Restorasyon Öncesi Tavan Süslemelerinden Detay

Antalya-Elmalı'daki Eskihisar Köyü Camii (19. yüzyıl), Kütük Camii (19. yüzyıl), Bayralar Köyü Camii (19. yüzyıl)¹¹, Akseki'deki Sarıhacılar Köyü Camii (19. yüzyıl)¹², Eskişehir-Sivrihisar'daki Sadıkbağı ve Demirci Köyü Camii¹³, Burdur-Merkez'de Gazi (Çiloğlu) Camii (19. yüzyıl), Şeyh Sinan Camii (1776), Sadenzade Mustafa Hatipoğlu Camii (1861); Burdur-Çavdır'da Bayır Camii (19. yüzyıl); Burdur-Kemer'de İbrahim Çavuş (Yukarı) Camii (1866); Isparta-Eğirdir'de Ali Ağa Camii (1712); Isparta-Senirkent'te Şeyhler Camii (1854); Isparta-Şarkikaraağaç'ta Kürt (Alaca Mescid-Yukarı Çarşı) Camii (1876); Gülşehir-Gümüşkent Köy Odası (1939)¹⁴, Kırşehir'deki Mucur Camileri (19. ve 20. yüzyıl)¹⁵ Giresun'da 19. yüzyılda inşa edilmiş Tekke Köyü Hacı Abdullah Halife Camisi¹⁶ ve 1903 yılında inşa edilen Mersin-Erdemli ilçesi Güzeloluk Köyü'ndeki Camii¹⁷ gibi yapılar Yeşilyayla köyünde inşa edilmiş olan ahşap tavanlı camil ile inşa tekniği ve süslemeleri bakımından büyük benzerlik göstermektedir. Camii içerisinde görülen kalemîşi süslemelerden İstanbul'un simgelerinden olan Sultanahmet ve Süleymaniye camilerinin olması dikkat çekicidir. Böyle bir cami resminin işlenmesi, İstanbul'a özlem duyulduğunu ve bu özlemi de en iyi şekilde cami resimleriyle giderme yoluna gittikleri ileri sürülebilir.

Caminin 2013 yılına ait rölöve raporuna göre özgün mimarisinde batıda bir son cemaat yerinin, güneybatı köşede ise ahşap bir minarenin olduğu anlaşılmaktadır. Ancak 1976 yılında caminin hemen batısındaki yeni caminin inşasında, son cemaat yeri ile minarenin yıkıldığı, çatının ise harim dış duvarı hizasından kesilerek kerpiç ile kapatıldığı anlaşılmaktadır. Bu bilgilerden yola çıkılarak bir restitüsyon planı hazırlanmıştır (Fig. 10).

Caminin restore edilmeden önceki fiziki durumu göz önüne alındığında, duvarlarında derin çatlakların olduğu, ahşap tavanda göçüklerin meydana geldiği, duvar sıvalarının döküldüğü, kalemîşi süslemelerin ise nem ve yağmur sularından dolayı silindiği anlaşılmaktadır (Fig. 11). Yapılan restorasyon sonrasında çatlak ve göçükler tamir edilmiş olup kalemîşi süslemelerin silinen yerleri aslına uygun bir şekilde tamamlanmıştır. Ancak harimi örten ahşap tavan ve kadınlar mahfili tamamıyla yenilenmiş olması caminin özgünlüğünü kaybetmesine neden olmuştur (Fig. 12).

Korkuteli-Yeşilyayla Belediye Başkanlığı tarafından Vakıflar Genel Müdürlüğü'ne yazılan belgede; caminin duvarlarında göçme ve çatlamların olduğu, camii etrafında yaşayan insanlar için büyük tehlike arz ettiği ve bundan dolayı yapının yıktırılması gerektiği hususunda talepte bulunulmuştur (sayı no: B.02.01.VGM.0.10.00./07-08/ (92)). Cami her ne kadar metruk bir halde olsa da yıkımı gerçekleştirilmemiştir. Antalya Vakıflar Bölge Müdürlüğü tarafından yapılan onarımlar sonrasında geç dönem Osmanlı eseri olan bu anıtın gelecek nesillere aktarımı sağlanmıştır.

Sonuç olarak; Anadolu'da ahşap tavanlı camii yapma geleneği, 13. yüzyıldan başlayarak 20. yüzyılın başlarına kadar devam etmiştir. İncelediğimiz cami de; Niğde, Ankara, Konya, Yozgat, Kastamonu, Aydın, Isparta, Denizli ve Eskişehir gibi şehirlerde inşa edilen ahşap tavanlı ve kalemîşi süslemeli camilerin yapılması geleneğini, Antalya-Korkuteli'nde devam ettiren örnek olması bakımından önem taşımaktadır.

¹¹ Kılıç 2018, 407-425.

¹² Tay 2017, 127-145.

¹³ Parla 2010, 27-33.

¹⁴ Tay 2018, 243-252.

¹⁵ Tay 2017, 691-729.

¹⁶ İltar 2014, 70.

¹⁷ Tay 2011, 270.

BİBLİYOGRAFYA

- AKVKKM *Antalya Kültür Varlıklarını Koruma Kurulu Müdürlüğü* (AKVKKM.) 17.08.200 tarihli ve 4687 nolu karar.
- Arık 1976 R. Arık, *Batılılaşma Dönemi Anadolu Tasvir Sanatı*. İstanbul 1976.
- Atmaca – Güzel 2018 E. Atmaca – Ö. Güzel, “Antalya’nın Korkuteli İlçesi’nin Köy Adları”. *Avrasya Uluslararası Araştırmalar Dergisi* 6/15 (2018) 304-328.
- Evliya Çelebi Evliya Çelebi, *Günümüz Türkçesiyle Evliya Çelebi Seyahatnamesi. Cilt 1. 2. Kitap*. İstanbul 2013.
- Erten 1948 S. F. Erten, *Antalya Tarihi*. Antalya 1948.
- Çaycı 2004 A. Çaycı, “Korkuteli (İstanos) Tarihi ve Korkuteli Alaaddin Camii Üzerine Bir Araştırma”. *Selçuk Üniversitesi Türkiyat Araştırmaları Dergisi* (2004) 107-128.
- İltar 2014 G. İltar, “Tekke Köyü Hacı Abdullah Halife Camisi Duvar Resimleri”. *Vakıflar Dergisi* 42 (2014) 69-80.
- Kılıç 2018 S. Kılıç, “Elmalı’daki Ahşap Tavanlı Cami ve Mescitler (Osmanlı Dönemi)”. *Akdeniz İnsani Bilimler Dergisi* (2018) 407-425.
- Parla 2010 C. Parla, “Sivrihisar: Döner Eksenli Ahşap Tavanlı Camiler”. *Eski Yeni* 2/17 (2010) 27-33.
- Renda 1977 G. Renda, *Batılılaşma Döneminde Türk Resim Sanatı 1700-1850*. Ankara 1977.
- Tay 2011 L. Tay, “Erdemli-Güzeloluk Köyü’ndeki Türk Eserleri”. *Zeitschrift für die Welt der Türken* III/3 (2011) 265-286.
- Tay 2017 L. Tay, “Akseki-Sarıhacılar Köyü Camii”. *Aksos Sosyal Bilimler Enstitüsü Dergisi* (2017) 127-145.
- Tay 2017 L. Tay, “Kırşehir-Mucur Camileri”. *Art-e Sanat Dergisi* 10 (2017) 691-729.
- Tay 2018 L. Tay, “Gülşehir-Gümüşkent Köy Odası”. *III. Uluslararası Akdeniz Sanat Sempozyumu (24-25 Nisan 2018)* (2018) 243-252.
- Tızlak 2010 F. Tızlak, “Antalya ve Korkuteli’nin 1835 Tarihindeki Köyleri (Muhtar ve İmamları ile Birlikte)”. Ed. A. K. Atılgan. *Dünden Bugüne Antalya* (2010) 145-148. Antalya.
- Yıldız 2018 T. M. Yıldız, *1839-1917 Arası İstanos (Korkuteli)’un İdari, Sosyal ve Ekonomik Durumu*, Yayınlanmamış Doktora Tezi. Akdeniz Üniversitesi. Antalya 2014.

