



Melda Özdemir
Şaban Yıldırım

Ankara Hacı Bayram Veli University, Ankara-Turkey
meldozdemir@gmail.com; syildirim061@hotmail.com

DOI	http://dx.doi.org/10.12739/NWSA.2019.14.4.2C0063	
ORCID ID	0000-0002-7087-5561	---
CORRESPONDING AUTHOR	Melda Özdemir	

GAZİANTEP İLİNDE KEDENE YAPIMI

ÖZ

Gaziantep, geleneksel mesleklerin günümüzde hâlen sürdürüldüğü illerden biridir. Ancak araba koşumları, binek veya çeki at takımları, eyer, semer gibi bütün takımların deri ve meşinden olan kısımlarını yapma ve tâmir etme işi ve sanatı olan saraçlık mesleği, hayvan gücünün yerini teknolojinin almasıyla birlikte, traktörün artık kırsal kesimlerde de yoğun bir şekilde kullanılması, makineleşme ve toplu üretim nedeniyle az sayıda usta tarafından aynı çatıda icra edilen meslek görünümüne dönüşmüştür. Bu mesleklerin yaşaması şüphesiz arz-talep ilişkisine bağlıdır; fakat mesleklerin güncellenerek gelecek kuşaklara aktarılabilmesi için, konuyla ilgili yapılacak akademik çalışmaların önemi büyüktür. Bu bakış açısından hareketle Gaziantep'teki geleneksel mesleklerden kedene yapımı çalışmanın konusu olarak belirlenmiştir. Literatür taraması ve alan araştırması neticesinde elde edilen verilerle oluşturulan çalışmada, kedene yapımında kullanılan malzemeler tanıtılmıştır; Çalışmada ayrıca kedene yapım süreci fotoğraflarla desteklenerek açıklanmıştır.

Anahtar Kelimeler: Geleneksel Meslekler, El Sanatları, Saraçlık, Binek Hayvanları, Kedene

IN THE PROVINCE OF GAZİANTEP "MAKING OF KEDENE"

ABSTRACT

Gaziantep is one of the things that traditional trades still exist today. But the job of making and naming all the leather and metal parts of carts, such as cart harnesses, passenger or trailer horses, saddles and saddles, and the saddlery of arts, with the animal's power being taken by the technology, the tractor is now used intensely in rural areas, and because of the mass production, it has turned into a profession that is practiced by a few masters on the same roof. The life of these professions is undoubtedly dependent on the supply-demand relation; But the prospect of academic work on the subject is great, so that the professions can be updated and transferred to future generations In view of this point of view, it was determined that the traditional profession in Gaziantep was the subject of studying the making of the kedene. In the study, which is obtained as a result of literature survey and field research, first of all, the materials used in making the tables were introduced; In the study, the grief is explained by supporting the construction process with photographs.

Keywords: Traditional Professions, Handicrafts, Saddlery, The Mounts, Kedene

How to Cite:

Özdemir, M. ve Yıldırım, Ş., (2019). Gaziantep İlinde Kedene Yapımı, Vocational Education (NWSAVE), 14(4):11-21, DOI: 10.12739/NWSA.2019.14.4.2C0063.

1. GİRİŞ (INTRODUCTION)

Saraçlık; çeki veya binek hayvanlarının koşum takımlarının, araç ve gereçlerinin deri malzeme kullanılarak yapım, tamir ve süslenmesi işidir. Bu işi yapanlara saraç, saraçların bir arada bulunduğu eğer, at koşum takımlarının satıldığı mekâna da saraçhane adı verilmektedir [7]. Güney Sibirya'da Altay eteklerinde bulunan Pazırık Vadisi'nde, beşinci kurgandan çıkarılan M.Ö. 3. yüzyıla ait Hun halısında görülen atlı askerler ve atlara giydirilen koşum takımları, saraçlığın tarihsel kökeni hakkında bilgi vermektedir. Ulaşım araçlarının bu kadar gelişmediği dönemlerde saraçlık çok daha yaygın olduğundan çarşıları ve saraçhaneleri oluşturulmuştur [8]. Türklerin göçebe Orta Asya halkları soyundan geldikleri ve tarih sahnesinde at yetiştirici özellikleriyle yer aldıkları bilinmektedir. Çinliler Türklerden bahsederken; "Hayatları atlarına bağlıdır" şeklinde söz etmektedir. Eski Türkçe metinlerde, Çin ve Arap kaynaklarında, Türklerin antik çağlarda at yetiştiriciliği ile uğraştıkları ve yetiştirdikleri atları komşu ülkelere satarak geçimlerini kazandıkları anlatılmaktadır [2].

Saraçlıkta ürüne göre değişen inek, öküz, manda, koyun, keçi derileri; keski, zımba, biz, iğne, makas, pense, muşta, çekiç gibi aletlerle işlenir ve çeşitli malzemelerle süslenir. Saraç eserini ortaya koyarken yaptıklarının hem dayanıklı olmasına, hem de bu ürünlerin hayvana zarar vermemesine dikkat etmek zorundadır. Saraçlar, koşum takımları yanında eyer, hamut da yaparlar. Hamut yapımında ağaç malzemeler ve keçe de kullanılır. Belli başlı koşum malzemeleri ise paldum, başlık, gem, çeki kayışı, yan kayışı, yular ve dizgindir. Saraçlık babadan oğula ya da ustadan çırağa aktarılan bilgi ile sürdürülür. Bu nedenle "saraç", birçok aileye lakap veya soyadı olmuş; bunun yanında çarşıları, sokaklara da ad olarak verilmiştir [10]. Günümüzde teknolojik gelişmeler ve buna bağlı olarak artan motorlu taşıtlar, saraçlığa olan gereksinimi ve saraçlıkla uğraşan kişi sayısını her geçen gün azaltmaktadır.

Gaziantep, ilk insan topluluklarının yaşadığı ve ilk uygarlıkların geliştiği Mezopotamya, Anadolu ve Mısır'ı birbirine bağlayan yollar üzerinde ve Kahramanmaraş, Halep, Urfa'dan Akdeniz'e kadar uzanan önemli yolların kesişme noktası üzerinde yer alır. Bu yüzden, Gaziantep her dönemde tarihî açıdan önemli bir yerleşim yeri olduğu kadar, her dönemde kültür ve ticaret merkezi olma özelliğini korumuştur. Gaziantep'in tarihi, kaynaklara göre M.Ö. 5600 yıllarına kadar götürülmektedir ve dünyanın en eski yerleşim yerleri arasında gösterilmektedir [11]. Günümüzde tespit ettiğimiz kadarıyla bu geleneksel mesleklerden; bakırcılık, küpçülük, yemencilik, zurnacılık, sedef kakmacılık, aba, kilim ve kutnu dokumacılığı; belki de son temsilcileriyle hâlen devam etmektedir. Bahsi geçen meslek dallarının adı genelde Gaziantep'le birlikte anılır. Bunun nedeni bu meslek dallarının uzun yıllardır Gaziantep'te icra edilmesinin yanı sıra, ortaya konulan ürünlerin her dönem popülerliğini koruması ve gelenekten beslenerek yenilenmeleridir. Bu çalışmada saraciye içinde yer alan ve yok olmaya yüz tutmuş mesleklerden kedene yapımına değinilmiştir.

2. ÇALIŞMANIN ÖNEMİ (RESEARCH SIGNIFICANCE)

Saraç ve saraçlık günümüzde unutulmuş el sanatlarından biridir. Geçmişte hayvancılığın yaygın olması ve ulaşımda at arabasının kullanılması, saraçlığı önemli bir meslek haline getirmiştir. Teknolojik gelişmeler sonucu insanların ihtiyaçlarının değişmesi, modernleşme, kırsaldan kentlere göç ve zaman içinde binek hayvanı sayısının düşmesi ile günümüzde bu sanat dalı bazı kırsal alanlarda az sayıda ustalar ile sürdürülmektedir. Bu sanat gitgide unutulmaya yüz tutmuş somut olmayan kültürel mirasın yaşatılması, kültürel değerlerin

içerisinde yer tutan el sanatları ve ustalarının arşivlenmesi ile mümkün olacaktır. Böylece hem kaybolmaya yüz tutmuş mesleklerin kaybolmaması sağlanmış hem de genç kuşakların bu mesleklere ilgisi artırılmış olacaktır.

3. KEDENE (KEDENE)

İnsanoğlu yüzyıllardan beri yaşamını sürdürebilmek için toprağı ekip biçmeyi sürdürmektedir. Tarlalardaki toprağın verimini artırmak, toprağı havalandırmak, yabancı otları çıkarmak ve tohum ekmeğe hazır duruma getirmek için toprağın belirli mevsimlerde çift sürmek gerekmektedir. Çift sürme işi yıllardan beri karasabanın (toprak sürmekte kullanılan ilkel tarım aleti) ata koşulmasıyla yapılmaktadır. Atın boyun kısmına geçirilerek karasabanın kol şeklinde ikiye ayrılmış ince uzun ağaç silindirlerin atın her iki tarafına bağlanıp sabanı atın gittiği yöne doğru hareket veren boyunduruğa "kedene" denilmektedir. Bir başka deyişle çift süren hayvanların boyunlarına takılan meşin halka, boyunduruğa "kedene" denmektedir. Dil bilimcisi Ömer Asım Aksoy, "Gaziantep Ağzı" adlı üç ciltlik eserinin üçüncü cildinde kedeneyi şöyle tanımlıyor: "Çift süren hayvanların boynuna takılan ve çok vakit içi keçe dolu, dışı deri ile kaplı olan oval ve kalın boyunluk." Kedene çekim hayvanlarının boyunlarının incinmemesi için yastık görevini üstlenir. Kısaca kedene, bir bakıma çift süren beygirlerin boyunlarına takılan halkadır (Fotoğraf 2), [12].



Fotoğraf 1. Karasaban ve kedene ile çift süren atlar [13]
(Photo 1. Double-riding horses with karabasan and keden)

3.1. Kedene Yapımında Kullanılan Araçlar (Tools Used in Kedene)

Kedene yapımında berdi tarağı, bıçkı, biz, çekiç, tornavida, makas, ege, kerpeten kalın iğne vb. gibi araçlar kullanılmaktadır.

- **Berdi Tarağı:** Berdilerin (sazlık bitkisi) çuval yatak kısmına sarılmadan önce dilimlenmesi gerekir. 50cm, 20cm ve 4cm ölçüleri olan bir tahtanın uç kısmına sivri, kesici metaller yerleştirilmiştir. Berdi tutamları üzerinden geçirilerek dilimlenir [1].
- **Bıçkı:** Sapı ağaçtan yapılan, metal kısmı hilale benzeyen, testere ağzı şeklinde dişli, bir çeşit bıçağa benzeyen alettir.
- **Biz:** Saracıyede hamut, kedene, eyer yapımı sırasında hem deriyi hem kumaşları delmeye, yarık açma ve fazlalık olarak çıkan iplik, sazlık bitkisinin ve deri uçlarının sıkıştırılmasına yaramaktadır. Biz olarak uçları sivri, kesik, düz ve bükük şekillerde olan ve yörede çoğunlukla demirden yapılmış olanlar kullanılmaktadır (Fotoğraf 1).

- **Çekiç:** Çeşitli büyüklükte olan bize vurarak yuva açmada ve deri delme, düzgün olmayan parçaları düzeltmede kullanılan araçlara denilmektedir. Keski ise yarık açmaya yaramaktadır (Fotoğraf 1).
- **Tornavida:** yapılan ürünlerde ahşap üzerine sazlık bitkisinin tutturulmasında, bitkinin üzerine kumaş geçirilmesi işleminde ve derinin gergin şekilde tutturulması için tornavidalar kullanılmaktadır.
- **Makas:** Her türlü deri parçasını, sazlık bitkisini, keçe, iplik vb. malzemeleri kesmeye yaramaktadır.
- **Kerpeten:** Çapraz ve bir mil çevresinde eklemli iki koldan oluşan, bu kolların ucundaki çenelerin sıkıştırılmasıyla kimi cisimleri tutmaya, sıkmaya ve kesmeye yarayan araca kerpeten denir.
- **Eğge:** Ahşap ve yumuşak metal malzemelerin çapaklı, fazlalık olan yerleri düzeltmeye yaramaktadır.
- **Kalın iğne (kıyık):** Saraciyeler deriye, keçeye, berdi otu denilen sazlıklara şekil verip ve birbirine apliance etmek için kalın iğneler kullanılmaktadır. Kalın iğneye yörede kıyık denilmektedir. 10cm boyunda paslanmaz çelikten yapılmıştır.

3.2. Kedene Yapımda Kullanılan Gereçler (Materials Used in Kedene)

- **Berdi (hasırotu):** Genellikle bataklıklarda ya da akarsu kıyılarında yetişen, düz, ince, uzun ve dayanıklı olan sapları hasır örmede, çeşitli eşya yapmada kullanılan bir tür saz, ince kamıştır [14]. Esnekliği, hafifliği ve dayanıklılığından dolayı tercih edilir. Semer ve çul yapımında dolgu malzemesi olarak yatak kısmında kullanılır. Eyer için tercih eden ustalar da vardır. Ayrıca kedene ve hamutta da kullanılır [3].
- **Bataklık sazi:** Bataklıklarda yetişen bir çeşit sazdır. Esnekliği, hafifliği ve dayanıklılığından dolayı tercih edilir. Türkiye'nin hemen her yerinde bitkisel örücülüğün önemli bir hammadde olarak düşünülen sazlar ikiye yarmadan veya yardıktan sonra hasır, zembil, kamış ile karışık olarak arı kovana, kuyu ipi çeşitli kullanım alanları olan selelerin yapımında da kullanılmaktadır [5]. Ayrıca hammadde kullanılarak arkalıklı ve arkalıksız sandalye oturma yeri, hayvanın sırtına konularak tarlaya gübre taşımak için bir nevi heybe ve örülerek şerit haline getirildikten sonra kulplu ve kulpsuz sele yapılmaktadır [4]. Semer ve çul yapımında dolgu malzemesi olarak yatak kısmında kullanılır. Gaziantep saraciyeciler sazlık hakkında genellikle bataklık bölgelerde yetiştiğini söylemektedirler. Sazlık bitkisine yöredeki saraciyeciler 'Berdi' demektedirler (Fotoğraf 3).
- **Deri:** Deri; insanların ilk çağlardan itibaren, tas ve ağaçtan sonra ilk ve en çok kullandığı doğal materyallerden biridir. Dericilik ise deri islemenin insanlar tarafından keşfedilmesi ile başlamış, zaman içerisinde gelişerek, çadırdan, ev dekorasyona ve giyime kadar pek çok alanda yerini alan bir sanat dalı haline dönüşmüştür [9]. Kedene yapımında deri temel gereçlerden birisidir. Kedenenin yüzeyini yıllarca muhafaza edeceği için kedene yapımında bölgede yumuşaklığı sağlamlığı ile bilinen Kahraman Maraş'tan temin edilen, maraş derisi olarak adlandırılan "manda derisi" kullanılmaktadır. Çünkü kedene yapımında gerdirme işlemi önemli olduğu için yumuşak özelliğinden dolayı iyi gerdirilmekte, kedene daha sıkı ve sağlam olmaktadır.

- **Keçe:** Keçe yün liflerine sıcaklık ve basınç uygulanarak şekillenmesi sonucunda oluşan bir kumaştır. Bu sırada yün liflerinin pulcukları çözülmecek şekilde birbirine kenetlenmektedir. Keçe yapımı için, ilk olarak yün yumuşak ve düzgün olması için metal taraklardan oluşan iki kürek yardımıyla yün taranmaktadır. Daha sonra keçe paspas ya da eski keçe parçalarının üzerine serilir ve sıcak su, sıvı ya da katı sabunla ıslatıldıktan sonra sıkı bir şekilde dürülüp, çıplak ayakla çiğnenerek yünün sıkıştırılması sağlanmaktadır. Bu süreç birkaç defa tekrarlanmaktadır. Son olarak bitim işlemi olarak düz ve düzgün bir zemin elde etmek için tahta merdane yardımıyla ovalanmaktadır. Saraciyeler de keçe genellikle yapılan ürünün hem hafif hem dayanıklı hem de binek hayvanların boyun veya vücut kısmına sürtünen yerlerin hayvana zarar vermemesi için kullanılmaktadır. Keçenin yumuşak ve doğal olması atın boyun kısmının yaralanmamasına ve acı vermeden kullanılması için önemli sayılmaktadır. Keçe genellikle Gaziantep ve Kahramanmaraş'tan temin edilmektedir. En önemlisi sade kuzu yünü ve ilk kırkım koyunyünü keçeleri yumuşaklığından ve hafifliğinden dolayı "tepme keçeler" tercih edilmektedir.
- **İplikler:** Kumaş dokumak, dikişte kullanmak amacıyla pamuk keten gibi doğal maddeleri bükerek çeşitli kalınlıkta tel haline getirilmesidir [6]. Kedene yapımında kedene iç simit kısımlarında sentetik naylon iplikler, dış kısmında ise deri ve keçe birleşim yerlerinde ise kalın pamuklu iplikler kullanılmaktadır.
- **Pamuk:** Kedene yapımında dolgu malzemesi olarak kullanılmaktadır. Ancak berdi bitkisi bulunmadığı zaman dilimlerinde mecbur kalındığı zaman kullanılmaktadır. Berdiye göre hem pahalı hem de ıslanınca veya terleyince sertleşmesinden dolayı çoğunlukla berdi kullanılmaktadır.
- **Pamuklu bez:** 12cm genişliğinde 70cm boyunda sazlık bitkilerinin sarılıp simit haline getiren kumaştır.
- **Telis/çuval:** Pamuk veya kenevirden yapılan kaba kumaş olarak bilinir. Hayvanın ölçülerine göre kesilip dikilmektedir. İçine 12 cm genişliğinde 70cm boyunda sazlık bitkilerinden oluşan simitte sarılarak sıkılaştıran, üzerine de deri dikilen kalın kumaştır.

3.3. Kedene Yapımı (Make of Kedene Technique)

Kedene'nin en önemli özelliği ağır olmayan doğal malzemelerden yapılması olarak bilinmektedir. Kedenenin iç kısmı atın boynuna gelen kısım tepme keçe ile dış kısmı ise manda derisi ile iç kısmındaysa sazlık bitkisi bulunmaktadır. Eğer sazlık bitkisi yok ise keçi kılı veya pamuk ile doldurulmaktadır. Sazlık bitkisi genellikle bataklık olan bölgelerde yetiştiği için temin etmekte sıkıntı yaşanabilmektedir. Bundan dolayı ustaların ellerine geçtiği zaman yüklü miktarda alınıp depolanmaktadır.



Fotoğraf 2. Kedene
(Photo 2. Kedene)

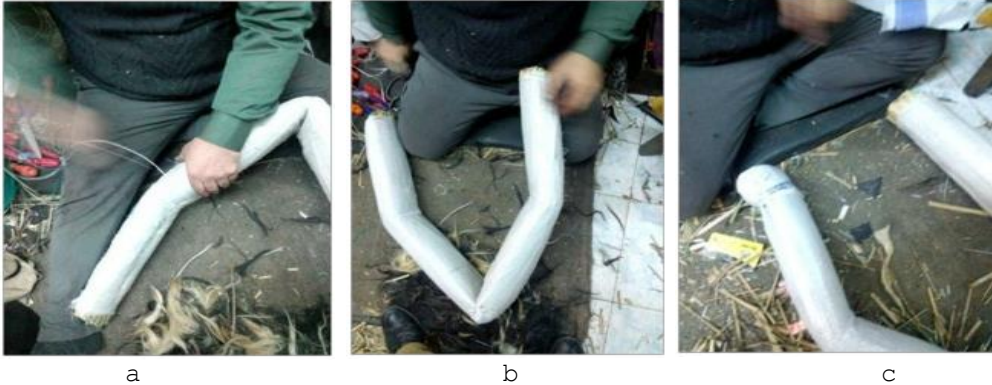
Kedene yapımının çok eski bir zanaat olmasının yanı sıra beceri ve el çabukluğu isteyen bir iş olduğu bildirilmektedir. El çabukluğu ve becerisi olan bir usta günlük 4 veya 5 tane kedene yapabilmektedir. Önceleri Gaziantep'te kedene işini yapan ustaların sayıları "Küpçü Hanında" ve civarında 20 kişiye yakın olduğu bilinmektedir. Fakat günümüzde ne yazık ki babalarından bu mesleği öğrenen iki kardeş ve bir usta yapmaktadır. Emin Dokuyucu 35 yıllık ustadır ve Ali dokuyucu 39 yıllık usta hastalıktan dolayı mesleğini yapamamaktadır. Ali Danaoğlu ise 43 yıllık kedene ustasıdır. Kedene yapımına ilk olarak sazlık bitkisinin hazırlanması ile başlanmaktadır. Sazlık bitkisini elde etmek için iyice kurumuş olan sazlıklar su ile hafif nemlendirerek yumuşatılmaktadır. Sazlıkların boyları farklılık arz etmektedir. Yaklaşık 1.20-1.50cm arasındaki sazlıkların uç ince kısımları kesilerek çapı 1.5-3cm arasında olan kısımlar göz kararı ustanın el terazisiyle 8cm çapında bir rulo şeklinde sarılmaktadır.



Fotoğraf 3. Sazlık bitkisi
(Photo 3. Reeds plant)

Sonra bu sarıllı sazlıklar kaliteli kedene istenirse tehliis denilen kalın dokuma kumaş ile sarılıp dikilmektedir. Normal kalitede istenen kedene olur ise sentetik çuval dokumalar kullanılmaktadır. Dikim işlemiyle sazlıklar 12cm genişliğinde 70cm boyunda rulo orta yerlerinden bükülmekte iki eşit parça olmaktadır. Emin Dokuyucu usta bükülen parçaları bir daha ortada yerinden bükülmek suretiyle daha

kıvrımlı halden "simit" bir nevi (C) şekli haline getirmektedir. Simit halindeki sazlıkların uç kısımlarına ek çuval dokuma kumaş dikilip içerisine sazlık bitki parçaları veya keçi kılı doldurmak suretiyle çapı 10cm'lik yörede "Yumruk" denilen, hale getirilmektedir (Fotoğraf 4a, 4b, 4c).



Fotoğraf 4. a) Sazlığın çuval dokuma ile kaplanıp dikilmesi, b) Simit biçimi verilmesi, c) Sazlık simit uçlarının yumru haline getirilmesi
(Photo 4. a) Covering and sewing the reeds with sack weaving, b) Forming a bagel, c) Turning the reed bagel tips into a tuber)

Yumruk yapma işlemi bittikten sonra 15cm eninde kesilmiş olan yumuşak manda derisini simit yüzeyine ölçüm işlemi yapılmaktadır. Derinin yüzey ölçümünden sonra derinin simit yüzeyine iyice gerdirilme işlemi yapılmaktadır. Bu gerdirme işlemi ustanın ayağıyla simittin bir köşesine basması kuvvetlice çekmesi suretiyle olmaktadır. Bu gerdirmeyele deri iyice simitte yapışmış ve düzgün bir yüzey elde edilmek için yapılmaktadır. Çünkü ileriki zamanda derinin ve diğer malzemelerin sarkmasının önüne geçilmesi içinde önemli sayılmaktadır. Gerilmiş derinin sazlık simittin her tarafında aynı gerginlikte olması önemli olduğu için deri sazlık simitte özellikle uç kısımlarından tornavida ve bizlerle iyice tutturulmaktadır (Fotoğraf 5a, 5b, 5c).



Fotoğraf 5. a) Derinin ayarlanması, b) Derinin gerdirme işlemi, c) Derinin tutturulması
(Photo 5. a) Adjustment of the skin, b) Skin stretching process, c) Attachment of the skin)

Tutturulmuş deri sazlık simitte yöresel ismi "kıyık" olan kalın iğne ile sentetik kalın çuval ipliği yardımıyla dikilmektedir. Dikişler ne seyrek ne de sık olmadan nizami olarak el alışkanlığıyla gayet düzgün biçimde dikilmektedir. Dikiş işlemi sazlık simittin bir ucundan diğer ucuna varıncaya kadar her iki tarafına uygulanmaktadır. Derinin dikimi bitiminde sazlık simittin yumruklarının üzerine kolan kayış yerleri dikilmektedir (Fotoğraf 6a, 6b).



Fotoğraf 6. a) Derinin dikilmesi, b) Kolan kayış yerinin dikilmesi
(Photo 6. a) Sewing of leather, b) Sewing of column belt)

Dikme işleminden sonra kedenenin en önemli parçalarından biri olan keçe yine 15cm eninde 70cm boyunda olmak üzere kesilmektedir. Keçenin yumuşak ve doğal olması atın boyun kısmının yaralanmamasına ve acı vermeden kullanılması için önemli sayılmaktadır. Keçe genellikle Kahramanmaraş'tan temin edilmektedir. Keçe simittin boyunca ölçülüp, önce genel olarak bir en, boy ayarlaması yapılmaktadır. Sonra yine sazlık simittin uç kısımlarına gelecek şekilde simittin iç kısmına gerdirilerek keçe biz yardımıyla tutturulmaktadır. Daha sonra keçe yine kalın iğne kıyık ile sazlık simittin uç kısmından başlayarak diğer uçuna kadar her iki tarafı da dikilerek aplikasyonu sağlanmaktadır (Fotoğraf 7a, 7b, 7c).



Fotoğraf 7. a) Keçenin ayrılması, b) Keçenin tutturulması, c) Keçenin dikilmesi
(Photo 7. a) Separation of felt, b) Fixing of felt, c) Sewing of felt)

Keçe dikim işlemi bittikten sonra iki uç kısmı bağlanarak kalıbını alması için bir iki gün bekletildikten sonra kedene kullanıma hazır hale gelmiş olmaktadır (Fotoğraf 8a, 8b).



Fotoğraf 8. a)Derinin dikilmesi, b)Kedene uçlarının bağlanması
(Photo 8. a) Sewing of the skin, b) Tying the ends of the kedene)

- **Kolon kayışı:** kedene yapımı bittikten sonra, kedenin uç kısımları birleştirilip bağlanıp12 saat dinlendirilmektedir. Kalıbını alması için daha sonra kolon kayışı kedenin uçlarına ayarlanabilir kemer şeklinde takılmaktadır. Kolon kayışıyla atın boynundaki kedeneyi bir noktada sabit tutmak için kemer gibi ayarlanmaktadır.



Fotoğraf 9. a)Kolon kayışı, b)kolon kayışı bağlanmış hali
(Photo 9. a) Column strap, b) Column strap attached)



Fotoğraf 10. Emin Dokuyucu, kedene ustası, Gaziantep [15]
(Photo 10. Emin Dokuyucu, master of kedene, Gaziantep)



Fotoğraf 11. Ali Danaoğlu, kedene ustası, Gaziantep [16]
(Photo 11. Ali Danaoğlu, master of kedene, Gaziantep)

4. SONUÇ (RESULT)

Yüzyıllar önce insanoğlu hayvan derileri kullanmayı öğrendiği anda İtibaren saraçlık mesleğinin de temellerinin de atıldığı düşünülmektedir. Bu mesleği Türkler dünyanın değişik yerlerinde yaşatmış, Osmanlı da yaşamış, Anadolu'nun hemen hemen her köşesinde yaşatılmıştır. Çünkü bir yönüyle saraçlık, binek ya da çeki hayvanları takımlarının yapımı, süsleme ve onarma işi olarak tarif edilmektedir. Özellikle Türklerde atın önemi fazla olduğu için saraçlığa da ayrı bir önem verilmiştir. Atın ehlileştirilmesiyle birlikte at arabası kullanılmaya başlanması da yine saraçlığı ilerleten olayların başında gelmektedir. At arabalarının teknoloji karşısında kaybolmaya başlaması ile birlikte kedene ustalarının da işleri kaybolmuştur. Tarlaların çift sürümlerinde at ve karasaban ile yapılırken, günümüzde traktörlerin bu işleri üstlenmesi saraçlığı olumsuz etkilemiştir. Çünkü at ile çift sürümünde karasabanı atın çekmesinde kedeneler kullanılmaktadır. Yani diğer el sanatları gibi saraçlıkta teknoloji karşında payına düşeni alarak olumsuz etkilenmiştir. Bu durumda olan saraçlar kimisi zamanla mesleği bırakmış, kimisi saraçlığı deri çanta cüzdan kemer vs. alanlara çevirmişlerdir.

Yine de olumsuz şartlara ve gelişen teknolojiye rağmen sayıları azda olsa saraçlık mesleğini devam ettirmeye çalışan ustalarımız bulunmaktadır. Yüzyıllardan beri süregelen saraçlığın devamı için insan gücü şart olduğundan, genç ustaların yetişmesi adına teşvik edilmesi ve bu tarz mesleklerin devlet politikası kapsamında olup yaşatılması gerekmektedir. Özellikle günümüzde, sayıları bir elin parmaklarını geçmeyecek kadar az olan kedene ustaları prim teşvikleriyle, hammadde teşvikleriyle destek olunmalıdır. Günümüzde traktör pulluklarının ağaç



köklerine zarar verdiğini bilen çiftçiler yeniden karasabana dönüş yapanların sayesinde şimdilik kedene sanatı iki usta ile de olsa yaşıyor. Bu ustalara çırac ve kalfa olabilecek eleman tahsisine yönelik ayrıca destek verilmeli el sanatları içerisinde devlet politikası haline gelmelidir. Günümüzdeki bu iki ustalar 30- 35 metre karelik Gaziantep Küpçü Hanının ara dükkânlarında mesleklerini icra etmektedirler. Daha iyi şartlarda, geniş bir alanda ve halkın gözü önünde çalışmalarını, bu mesleğin devamı adına da gerekmektedir.

KAYNAKLAR (REFERENCES)

- [1] Diyarbakırlıoğlu, M.A., (2013). Kaybolan Meslekler ve Son Ustalar. İstanbul: İstanbul Ticaret Odası Yayınları.
- [2] Esin, E., (2002). "Türk Sanatında At" Türkler, c.4, Yeni Türkiye Yay., s.125, Ankara.
- [3] Fidan, S., (2017). Gaziantep'te Zanaatlar: Semercilik, Çulculuk ve Palancılık. Gaziantep University Journal of Social Sciences, 16(2):580-593.
- [4] Gürtanın, N., (1961). Türkiye'de nebati Örücülükte Kullanılan Hammaddeler ve Bunlardan Yapılan Mamüller İle Bu Hammaddelerin Selüloz ve Alfa Selüloz Değerleri Üzerine Bir Araştırma. Ankara Ü. Ziraat Fakültesi Yayınları:18, s.64s Ankara.
- [5] Kayahan, S., (1973). Bataklık Sazının Değerlendirilmesi, Tarım Bakanlığı Ziraat İşleri Genel Müdürlüğü yayınları: A-138, s.45 Ankara.
- [6] Korkusuz, S., (1992). Nakış, Milli Eğitim Yayınları s.11, İstanbul.
- [7] Koyunlu, A., (1986). Kaybolan El Sanatlarından Deri ve Dericilik. Arkeoloji ve Sanat Dergisi, (34-35):26-31.
- [8] San, O., (2000). Bazı Bulgular Işığında Anadolu'da Kimmer ve İskit Varlığı Üzerine Gözlemler, Belleten, LXIV, 239:13.
- [9] Özdemir, M., (2007). Gazi Üniversitesi Endüstriyel Sanatlar Eğitim Fakültesi Dergisi, Türk Kültüründe Dericilik Sanatı, 20:66-82.
- [10] http://www.unutulmussanatlar.com/2012/07/saracik_77.html 19/05/2017
- [11] <http://www.gaziantep.gov.tr/index.php> 18/05/2017.
- [12] <http://www.unutulmussanatlar.com/2012/07/hamutculuk-kedencilik> 18/05/2017.
- [13] <http://www.kimdirnedir.com/kara-saban-nedir.html> 20/05/2017.
- [14] <http://www.google.com/sözlük> 20/05/2017.
- [15] Emin Dokuyucu, Kedene ustası, 35 yıldan beri saraçlık mesleğinde. Civan Saraciye, Gaziantep.
- [16] Ali Danaoğlu, Kedene Ustası, 43 Yıldan Beri Saraçlık Mesleğinde, Semerci Ali, Gaziantep.