



## Diyarbakır Halkının Rekreatyoneel Eğilim ve Taleplerinin Deęerlendirilmesi: Kent Meydanı Parkı Örneęi

Candan Kus Sahin<sup>1\*</sup>, Pınar Güneş<sup>2</sup>

<sup>1</sup>Süleyman Demirel Üniversitesi Mimarlık Fakültesi, Peyzaj Mimarlığı Bölümü, 32260 Isparta, Türkiye (ORCID: 0000-0002-0413-2380)

<sup>2</sup>Süleyman Demirel Üniversitesi Mimarlık Fakültesi, Peyzaj Mimarlığı Bölümü, 32260 Isparta, Türkiye (ORCID: 0000-0002-4315-5059)

(İlk Geliş Tarihi 10 Eylül 2019 ve Kabul Tarihi 22 Ekim 2019)

(DOI: 10.31590/ejosat.617926)

**ATIF/REFERENCE:** Şahin, C. & Güneş, P. (2019). Diyarbakır Halkının Rekreatyoneel Eğilim ve Taleplerinin Deęerlendirilmesi: Kent Meydanı Parkı Örneęi. *Avrupa Bilim ve Teknoloji Dergisi*, (17), 323-337.

### Öz

Rekreatyon, gerek insanlara kattığı yapıcı ve olumlu özellikleri, gerekse günümüz kent ve iş ortamının olumsuz koşullarının etkisi nedeniyle insanlar için bir gereksinimdir. Zamanla meydana gelen teknolojik gelişmelerin insan yaşantısını kolaylaştırırken, bazı sorunları da beraberinde getirmesi, rekreatyon talep ve gereksiniminin artmasına neden olmaktadır. Diyarbakır kent halkının rekreatyoneel eğilim ve taleplerinin belirlenmesi ve kentsel rekreatyon alanlarının kalitesinin artırılmasına yönelik olarak bu çalışma yapılmıştır. Çalışma kapsamında anket bulguları ile kent halkının rekreatyona katılımı, rekreatyon tür ve alan tercihi, bu alanlarla ilişkileri, alanlardan memnuniyet durumları ve talepleri ortaya konarak, katılımcıların sosyoekonomik yapılarının rekreatyoneel eğilim ve taleplerini ne şekilde yönlendirdiği Diyarbakır Kent Parkı örneğinde belirlenmiştir. Çalışma kapsamında elde edilen verilerin deęerlendirilmesiyle; Diyarbakır halkının rekreatyon alan ve tür tercihinin uzaklık, gelir, eğitim gibi faktörlerin etkisiyle farklılıklar gösterdiğini; kent içi ve kent çevresindeki rekreatyon alanlarının kullanımında benzerlikler olduğunu; kentsel rekreatyon alanlarının sayı ve nitelik yönünden yetersiz bulunduğunu ve olanakların artırılması yönünde taleplerin olduğu belirlenmiştir. Ayrıca, katılımcı eğilimleri ve talepleri incelendiğinde kentsel rekreatyon alanlarının yetersiz ve kalitesiz olduğu sonucuna ulaşılmıştır. Bu bağlamda, Diyarbakır kent halkının rekreatyoneel eğilim ve taleplerinin belirlenmesi, planlama çalışmalarına katkılarının sağlanması, kullanıcı beklentilerinin karşılanması açısından önemlidir.

**Anahtar Kelimeler:** Rekreatyon, Rekreatyoneel eğilim, Diyarbakır, Kent meydanı parkı

## Determination of Recreational Tendency and Demands of Diyarbakır People: Case Study of City Square Park

### Abstract

Recreation has become a necessity for people who impact of the negative conditions of today's urban and business environment. In this context, the constructive and positive features effects to the people. However, the technological developments that have occurred over time bring some problems that the demand and need for recreational activities increase for making human life easier. In this study, a research was carried out to determine the recreational tendencies and demands of the urban people of Diyarbakır and to improve the quality of urban recreation areas in Diyarbakır city. In the scope of the study, the survey findings and the participation of people's opinions on the recreation, the type and preferences, relations with these areas, satisfactions and demands were determined. Hence, the socioeconomic structures of the participants with their recreational tendencies and demands were determined for City Square Park. By evaluating the data obtained within the scope of the study; Diyarbakır people's recreational tendencies, preferences, distances, income status, educational levels that show differences. Moreover, there are similarities in the use of recreation areas in and around the city. It is determined that urban recreation areas are insufficient in terms of number and quality while there are increasing demands for recreational opportunities. In addition, when the participant tendencies and demands were examined, it was concluded that urban recreation areas were inadequate and of poor quality. In this sense, it is important to determine the recreational

tendencies and demands of the people of Diyarbakır, in order to contribute to the planning activities and to meet the expectations of the users in future.

**Keywords:** Recreation, recreational tendency, Diyarbakır, City Square Park

## 1. Giriş

Rekreasyon, gerek insanlara kattığı yapıcı ve olumlu özellikleri, gerekse günümüz kent ve iş ortamının olumsuz koşullarının etkisi nedeniyle insanlar için önemli bir gereksinimdir. Zamanla meydana gelen teknolojik gelişmelerin insan yaşantısını kolaylaştırırken bazı sorunları da beraberinde getirmesi, rekreasyon talep ve gereksiniminin artmasına neden olmaktadır. İnsanların yaşam koşullarını kolaylaştıran teknolojik yenilik ve değişimler, insanlara fiziksel açıdan yardımcı olmakla birlikte, gündelik yaşantıda stres, gürültü, çeşitli çevre sorunları gibi olumsuz sonuçlarla karşı karşıya bırakmaktadır. Kentlerde görülen trafik sorunları, hava kirliliği, doğal alanların hızla tahrip edilmesi, aşırı nüfus artışı ile şekillenen kentsel alanların olumsuz özellikleri, insanların serbest zamanlarını geçirebilecekleri, sosyo-kültürel ve fizyolojik açılardan çeşitli şekillerde yararlanabilecekleri ortamlara gereksinim duymalarına neden olmaktadır. Kentlerde, bu gereksinimlerin karşılanmasına yönelik mekânlarının oluşturulmasında, rekreasyonel eğilim ve taleplerin belirlenmesi önemlidir.

Rekreasyonel talep ve gereksinimler; cinsiyet, eğitim durumu, yaş, gelir gibi kişisel faktörler nedeniyle farklılık gösterebildiği gibi, kentlerin doğal, sosyal ve kültürel yapısı ile bu yapıda meydana gelen değişimler de rekreasyonel eğilimleri etkilemekte, kişi kendi algı, istek ve olanaklarına göre rekreasyon aktivitelerine katılmaya karar vermekte ve rekreasyonel davranışlar kentten kente farklılıklar gösterebilmektedir. Bu farklılıkların belirlenmesi, insanları ne tür rekreasyon aktivitelerine ve hangi alanlara yönlendirdiğinin anlaşılması, tüm halkın rekreasyon gereksiniminin karşılanması açısından gereklidir. Tüm sosyo-ekonomik yapıdaki insanlar için rekreasyon olanaklarının sağlanması, rekreasyon seçimini yönlendiren faktörlerin planlamaya yansıtılmasıyla mümkün olacaktır.

Rekreasyonel talep ve eğilimlerin belirlenmesi, kent planlama çalışmalarına ve bununla bağlantılı olarak rekreasyonel planlamaya ve rekreasyona kaynak oluşturan açık ve yeşil alanların planlanmasına, halkın katılımını sağlayacak ve aynı zamanda gereksinimlerini karşılayacak en iyi çözümlerin üretilmesine yardımcı olacaktır.

Bu araştırmanın amacı; Diyarbakır kent halkının rekreasyonel eğilim ve taleplerinin belirlenmesi, bu taleplerin karşılanmasına ve rekreasyon alanlarının kalitesinin artırılmasına yönelik önerilerin sunulmasıdır. Bu bağlamda Diyarbakır kent halkının rekreasyonel eğilim ve taleplerinin belirlenmesi, planlama çalışmalarına katkılarının sağlanması, kullanıcı beklentilerinin karşılanması açısından önemlidir. Ayrıca kentlerin doğal, sosyal ve kültürel yapısının da etkileriyle oluşan, her kentin kendine özgü rekreasyonel eğilimlerinin Diyarbakır Kenti ölçeğinde belirlenmesi, Diyarbakır Kenti'ne yönelik rekreasyonel planlamanın gerçekleştirilmesine katkı sağlaması açısından önemlidir.

### 1.1. Rekreasyon Kavramı

Rekreasyon kavramı, Latince 're-tekrar' ve 'create-yaratma' sözcüklerinin birleşmesinden oluşmuş olup yenilenme, bir şeyin yeniden yaratılması, kazanılması anlamına gelmektedir (Akten, 2003). Genel olarak rekreasyon; insanların serbest zamanlarında, eğlence amacıyla, gönüllü olarak katıldıkları, bedensel ve ruhsal yorgunlukları gideren, insanlara fiziksel, ruhsal ve yaratıcı güç kazandıran aktiviteler olarak tanımlanmaktadır (Sağcan, 1986).

Güleç (1990)'e göre rekreasyon; "kişilerin günlük yaşamlarında, zorunlu olarak kullandıkları zamanların dışında, serbest zamanlarında, yıpranan ruh ve vücutlarını, eski zindeliğine kavuşturmak amacıyla, kendi isteği ile yaptığı etkinlik ya da etkinlikler" dir (Müderrişoğlu, 2002). Rekreasyonun oldukça kapsamlı bir aktivite olduğunu vurgulayan ve kelimenin anlamını kısıtlamama yanlısı tanımlamalar da yapılmaktadır. Butler vd. (1998) rekreasyonu; zorunluluklar dışında kalan serbest zamanlarda, zevk alma ve memnuniyet sağlama amacıyla yapılan gönüllü aktiviteler olarak, Kelly (1990) ise; katılımcılarına yarar sağlayan, zorunlu işler dışındaki tüm aktiviteler olarak tanımlamaktadır.

Rekreasyona duyulan gereksinim ile bu gereksinimin karşılanması için yaratılan kolaylıklar, kentleşme ve endüstrileşmenin yarattığı sonuçlardır (Özgüç, 2003). Endüstri devrimi sonrasında meydana gelen gelişmelerle sosyal yaşamda köklü değişiklikler yaşanmış, insanların eğlenme ve dinlenme aktiviteleri için ayırdıkları zaman ve olanaklar artmıştır (Bakır, 1990). Rekreasyon, günümüzde sağlıklı yaşamın devam ettirilebilmesi için bir gereksinim ve yaşam kalitesini etkileyen önemli bir unsur olarak görülmektedir (Nalbantoğlu, 1997).

Rekreasyon anlayışında zamanla değişimler ortaya çıkmıştır. Bu değişimlerin nedenlerinden birisi, çalışma sürelerinin azalmasıyla, insanların farklı aktiviteler için ayırabilecekleri serbest zamanların artmasıdır. Rekreasyon, serbest zamanları olanların gerçekleştirebileceği bir aktivite türüdür (Sağcan, 1986). Serbest zaman kavramından ilk söz edenlerden Aristo bu zamanı; "her uygar kişinin yaratıcı özelliklerini ortaya koyduğu bir zaman parçası" olarak tanımlamıştır (Pehlivanoğlu, 1986).

Rekreasyonel aktiviteler katılabilmek için serbest zaman gereklidir, ancak rekreasyonel isteğe bir neden oluşturamayabilir (Sezgin, 1987). Kişi, serbest zamanını dinlenme, eğlenme, rahatlama ve yenilenme amacıyla kullanabilir. Serbest zamanlarda yapılan aktivitelerin rekreasyon işlevini yapması açısından, kişisel hedef ve isteklerin gerçekleşmesi ve zamanın mutluluk verici bir şekilde değerlendirilmesi önemlidir. Bireyin içinde yer aldığı toplum ve yaşam ortamının sunduğu imkanlaragöre yapılabilen rekreasyonel aktiviteler aracılığıyla, hem ruhsal hem de bedensel gereksinimlerin karşılanabilmesi, rekreasyonda temel hedefdir. Rekreasyonda amaçlanan, bireyin yaşam gücü ve isteğini yenileyebilmesi, yeni değerler kazanmasıdır (Pehlivanoğlu, 1986).

Bireylerin, yaşamlarını devam ettirebilmeleri ve sağlıklı bir biçimde yaşayabilmeleri için çeşitli gereksinimleri vardır. Zorunlu olmamakla birlikte, insanların mutlu olmalarını sağlayan, kendini gerçekleştirme, kabul görme ve arkadaş edinme gibi gereksinimler de söz konusudur (Karaküçük, 1997).

Maslow'un geliştirdiği beş aşamalı gereksinimler hiyerarşisinde; gereksinimler yaşamsal olandan toplumsal olana doğru sıralanmakta ve gereksinimlerin karşılanmasına en alt basamaktan başlanmaktadır (Kılbaş, 2001). Yeme, içme, uyku, barınma gibi temel fizyolojik gereksinimler insanların yaşamlarını devam ettirebilmeleri için zorunludur. Ayrıca can ve mal güvenliği, iş güvenliği, sosyal güvenlik gereksinimleri şiddetle hissedilir. Ait olma, başkalarıyla bir arada olma, kabul ve saygı görme, insanın kendi potansiyelini kullanabilme isteği, amaç ve dileklerini gerçekleştirebilme gibi gereksinimler ise ikincil gereksinimlerdir. Kendini gerçekleştirme gereksinimi ise daha alt düzeydeki gereksinimler gerçekleştirilmeden ortaya çıkmaz. Bu nedenle az gelişmiş ülkeler için lüks sayılan herhangi bir gereksinim, gelişmiş ülke insanları için zorunlu gereksinim grubuna girebilmektedir (Karaküçük, 1997).

Rekreasyon, içerdiği özellikler nedeniyle kaynağını kendini gerçekleştirme gereksiniminden alır. Bugün, rekreasyon gereksinimi kent halkının sağlık ve eğitim gereksinimlerinden ayrı tutulmamaktadır (Sezgin, 1987). Rekreasyon gereksinimi özellikle yoğun nüfuslu alanlarda oluşmaktadır (Baud-Boyv ve Lawson, 1998). Rekreasyonun bir gereksinim olarak benimsenmesinde endüstri devriminden sonraki ekonomik, sosyal ve teknolojik gelişmelerin rolü büyüktür. Endüstrileşme, teknolojik gelişmeler, nüfus artışı ve bunların sonucunda çevrenin tahrip olması ve kirlenmesi, kent insanının rekreasyon ve açık- yeşil alan gereksiniminin artmasına neden olmaktadır. Rekreasyon, endüstrileşme ve kentleşmenin ortaya çıkardığı bir gereksinim olduğu için, endüstrileşmesini tamamlamış ve kentsel nüfusun yoğun olduğu alanlarda, rekreasyon gereksinimi oldukça büyük boyutlara ulaşmıştır. Rekreasyon gereksiniminin oluşmasında ve artmasında iş hayatındaki stres, tatminsizlik, çalışma düzeninin fiziksel, psikolojik, sosyal etkileri ve daha kaliteli bir yaşam isteği gibi faktörler de etkilidir (Sağcan, 1986).

## 2. Materyal ve Metot

### 2.1. Materyal

Diyarbakır kent halkının rekreasyonel eğilim ve taleplerinin belirlenmesi, bu taleplerin karşılanmasına ve kentsel rekreasyon alanlarının kalitesinin artırılmasına yönelik önerilerin sunulması amacıyla yürütülen bu araştırmanın ana materyalini Diyarbakır kent merkezinde ikamet eden halk oluşturmaktadır. Araştırmada, halkın rekreasyonel eğilim ve taleplerinin ortaya çıkarılması amaçlanmaktadır. Diyarbakır'ın kent halkına sunduğu rekreasyon olanaklarının belirlenmesi amacıyla yapılan çalışmada, kent merkezinde yer alan Kent Meydanı Parkı, araştırmanın materyalini oluşturmaktadır.

Araştırma kapsamında; araştırma konusu ile ilgili daha önce yapılmış çalışmalardan kuramsal temellerin oluşturulması, çalışma yönteminin belirlenmesi ve anket formlarının hazırlanmasında materyal olarak yararlanılmıştır. Kent halkının rekreasyonel etkinliklere katılımı, rekreasyon türü ile alanı tercihi, bu alanlarla ilişkileri, alanlardan memnun olma durumları ve taleplerini ortaya koymaya yönelik 26 sorudan oluşan anket formu, rekreasyonel eğilim ve taleplerin yüz yüze görüşme yöntemiyle elde edilmesini sağlayan araştırma materyalidir (Güneş, 2019). Anket bilgilerinin bilgisayar ortamına aktarılması, analiz edilmesi, grafik ve tabloların çizilmesinde Excel programından materyal olarak yararlanılmıştır.

Araştırma sırasında gerek kuramsal temellerin gerekse araştırma alanı ve konusuna ait bilgilerin oluşturulması aşamasında, üniversite ve kurum kütüphanelerinden elde edilen verilerin yanı sıra internet ortamından elde edilen veriler ile alana ve tezin amacına özgü bazı bilgilerin elde edilmesi amacıyla Diyarbakır Belediyesi ve Diyarbakır Valiliği'nin ilgili birimleriyle, örneklem hacmi ve modelinin oluşturulması amacıyla Türkiye İstatistik Kurumu (TÜİK) ile yapılan görüşmeler ve elde edilen veriler araştırmanın materyalleri arasındadır. Alanda yapılan araştırma-inceleme gezileri ile gözlemler ve çekilen fotoğraflar, alan hakkında bilgilerin geliştirilmesine, kent halkının rekreasyon amacıyla kullandığı alanların belirlenmesine ve araştırma kapsamında görsel olarak sunulmasına yardımcı olmak amacıyla kullanılan materyallerdir. Ayrıca kentsel rekreasyon alanlarının, hitap ettiği nüfusla ve birbirleriyle konumlanma ilişkilerinin kurulması ve sunulması aşamasında 1/5000 ölçekli nazım imar planından yararlanılmıştır.

#### 2.1.1. Çalışma alanının tanıtılması ve genel özellikleri

Diyarbakır, Mezopotamya ile Anadolu medeniyetlerinin geçiş bölgesinde yer almaktadır. Yüzölçümü 15.355 km<sup>2</sup> ve rakımı 660 olan Diyarbakır ili, 1993'te büyükşehir unvanı kazanmıştır. Doğuda Muş ve Batman, batıda Adıyaman, Şanlıurfa ve Malatya, güneyde Mardin, kuzeyde ise Elazığ ve Bingöl illeriyle çevrili olan Diyarbakır'da sert bir kara iklimi görülmektedir (Şekil 1).



Şekil 1. Diyarbakir İlinin konumu

Yazları çok sıcak geçen ilde kış soğukları Doğu Anadolu'nda olduğu kadar şiddetli değildir. Son yıllarda yapılan barajların oluşturduğu yapay göller (Atatürk, Karakaya, Silvan, Batman Barajları) geniş buharlaşma yüzeyleri oluşturmaktadır. Bu nedenle de Diyarbakir Havzası'nın kuru havasının nisbi neminde bir artış olmuştur.

Diyarbakir ilinin nüfusu 2018 yılına göre (köy ve ilçeler dahil) 1.732.396'dir. Bu nüfus, 875.468 erkek ve 856.928 kadından oluşmaktadır.

Kentte yeşil alanları artırmak amacıyla çalışmaları devam eden Diyarbakir Büyükşehir Belediyesi tarafından, Kayapınar ilçesi Selahattini Eyyubi Caddesi üzerinde Kent Meydanı Parkı inşa edilmiştir (Şekil 2). Sosyal ve kültürel faaliyetlere ev sahipliği yapmakta olan Kent Meydanı'nın 35.500 metrekaresi yeşil alandan, 31.500 metrekarelik alanı sert zeminden oluşmaktadır. Kent Meydanı içinde; çocuk oyun grupları, fitness aletleri, yürüyüş bantları ve yeşil alanlar yer almaktadır.



Şekil 2. Kent Meydanı Parkı

Kent Meydanı içinde; mescit, kitap cafe, WC, çocukların giyinme-soyunma odası ve otoparkların yanısıra ışıklı su oyunlarının sergileneyeceği ışıklandırılmalı kuru havuz da yer almaktadır. Kent Meydanı'na 18 farklı türde 722 *Morus spp.* (Dut), 159 *Platanus orientalis* (Doğu Çınarı), 148 *Fraxinus americana* (Amerikan Dişbudacı), 129 *Pinus pumila* (İran Çamı), 114 *Acer saccharum* (Şeker Akçaağaç), 92 *Cupressus sempervirens* (Akdeniz Servi), 58 *Catalpa bignonioides* (Sigara Ağaç), 57 *Quercus rubra* (Amerikan Meşe), 52 *Acer platanoides* (Çınar Yapraklı Akçaağaç), 51 *Cedrus libani* (Lübnan Sediri), 43 *Prunus cerasifera* (Süs Eriği), 36 *Prunus serrulata* (Süs Kirazı), 32 *Syringa spp* (Leylak), 30 *Malus floribunda* (Süs Elması), 10 *Crataegus spp.* (Alıç), 8 *Cotinus coggygria* (Bulut Ağacı), 3 *Populus alba* (Akkavak) ve 2 *Salix babylonica* (Salkım Söğüt) olmak üzere toplam bin 746 adet ağaç dikilmiştir (Güneş, 2019).

Diyarbakir Büyükşehir Belediyesi tarafından Kent Meydanı içinde çocuklar için de alan oluşturulmuştur. Oyun alanlarının zeminleri, çocukların herhangi bir sakatlık yaşamamaları için kumdan ve EPDM kauçuktan yapılmıştır. Alandaki oyun donatıları, ahşap malzemeden seçilmiştir. Ayrıca alanda yetişkinler için spor alanları ve yürüyüş alanları da yer almaktadır.

## 2.2. Metot

Araştırma kapsamında Diyarbakir kent halkının rekreasyonel eğilim ve taleplerini belirlemek amacıyla, tesadüfi olarak seçilen konutlarda, her aileden tek kişi ile görüşülerek anket uygulanması, anket sonuçlarının değerlendirilerek, talepleri karşılamaya ve kentsel rekreasyon alanlarının kalitesinin artırılmasına yönelik önerilerin sunulması yöntem olarak belirlenmiştir.



Gerek Diyarbakır kent halkının rekreasyon amacıyla kullandığı gerekse rekreasyon potansiyeli görülen, kent içi rekreasyon alanları ve sundukları rekreasyon olanakları belirlenmiş, geziler gerçekleştirilerek alanın fotoğrafları çekilmiştir.

Çalışmada ayrıca Diyarbakır kent halkının rekreasyonel eğilim ve taleplerini belirlemeyi amaçlayan anket formları hazırlanmıştır. Ankette, rekreasyon alanlarının kullanıcı-kaynak ilişkisi belirlenmeye çalışılmıştır. Anket, toplamda 26 soru içermektedir. Ankette, uygulamanın uzun sürmesi ve sorulara verilen cevapların hedeflere ulaşmada yaratacağı sorunlar göz önünde bulundurularak, açık uçlu sorulara son soru dışında yer verilmemiştir. Anket formu dört bölümden oluşmaktadır. İlk bölüm, kişisel bilgilere ulaşmaya yönelik sorulardır. İkinci bölüm alanlara ulaşım ile ilgili bilgileri içermektedir. Üçüncü bölüm rekreasyonel katılımı belirlemeye yöneliktir. Son bölüm ise rekreasyonel eğilim ve taleplerin belirlenmesine yönelik sorulardan oluşmaktadır (Güneş, 2019).

Araştırmada anket yönteminin esasları ve istatistiksel veri elde etme kriterleri göz önünde bulundurularak, anket sonuçlarının Diyarbakır Kenti'ni temsil edebilmesi amacıyla 200 adet anketin tesadüfi olarak seçilen konutlarda uygulanmasına karar verilmiştir. Anket uygulaması, rekreasyon alanına gidenlerin yanında gidemeyenlerin ve rekreasyon aktivitelerine katılmayanların durumunu da belirlemek amacıyla konutlarda gerçekleştirilmiştir. Böylece yalnızca rekreasyon etkinliklerine katılanların değil, Diyarbakır kent halkının rekreasyonel eğilimi, rekreasyona katılıp katılmadığı, katılmama nedeni gibi rekreasyon etkinliklerine katılmayanların özelliklerinin de belirlenmesi amaçlanmıştır. Anket, nüfuslarıyla orantılı olarak mahallelerde, tesadüfi seçilen konutlarda, aileden tek kişi ile yapılmış, uygulama sırasında katılımcılara adları sorulmamış, yalnızca anketin uygulandığı mahalle not edilmiştir. Verilerin analizi Microsoft Excel programına tek tek işlenerek yapılmıştır.

Araştırmanın son aşamasında elde edilen bulgular değerlendirilerek, Diyarbakır kent halkının rekreasyonel eğilimleri ortaya konulmuş, taleplerinin karşılanmasına ve kentsel rekreasyon alanlarının kalitesinin artırılmasına yönelik öneriler sunulmuş, rekreasyonel planlamada dikkat edilmesi gereken konular vurgulanmıştır (Güneş, 2019).

### 3. Araştırma Sonuçları

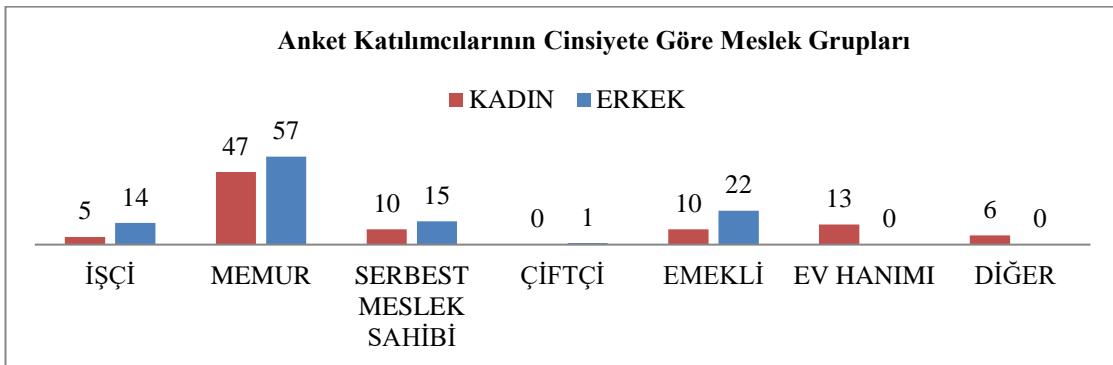
#### 3.1. Kent Meydanı Parkının Anket Verileri

Araştırma alanında, katılımcıların sosyo-ekonomik özellikleri, rekreasyon katılımı ve rekreasyon alanı tercihleri, rekreasyon alanları kullanımlarına ilişkin bilgiler ve alanlardan memnuniyet durumları ile talepleri belirlenmiştir. Bu verilere dayanılarak, kent halkının rekreasyonel eğilimleri ortaya konulmuş, kullanıcıların rekreasyonel tercihleri ile sosyoekonomik özellikleri arasındaki ilişkiler belirlenmeye çalışılmıştır. Anketlerin analizleri sırasında oluşturulan grafikler, her soruya yanıt veren katılımcı sayılarının dağılımı şeklinde gerçekleştirilmiştir.

##### 3.1.1. Kullanıcıların Bireysel Özellikleri

Anket katılımcılarının yaş, cinsiyet, eğitim, meslek, gelir durumu gibi bireysel ve sosyo-ekonomik özellikleri, rekreasyon türü ve alanı seçiminde oldukça etkilidir. Bu özellikler rekreasyon katılımını sınırlandırmakta ya da artırmakta, yönlendirmekte, zevklerin oluşmasını etkilemekte yani doğrudan ya da dolaylı olarak rekreasyonel alışkanlıklara etki etmektedir. Bu nedenle bireysel özelliklerin belirlenmesi önem taşımaktadır.

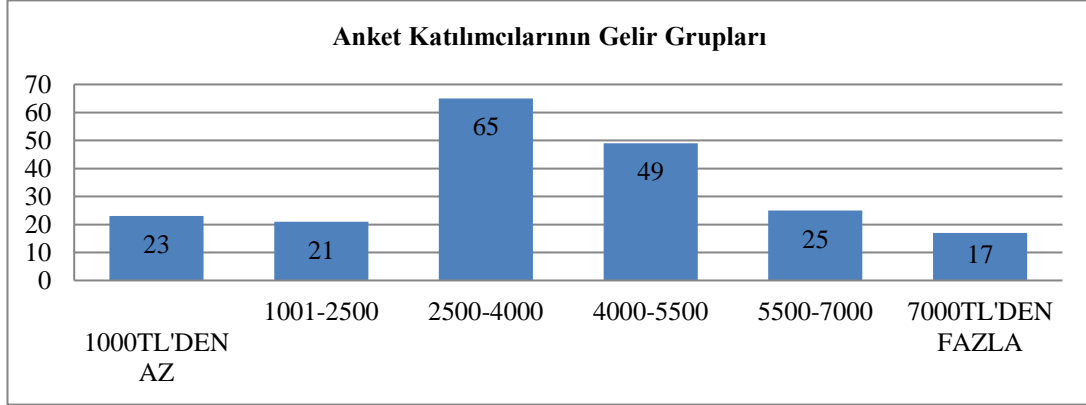
Kent Meydanı Parkında yapılan ankete 91 (%45) kadın, 109 (%55) erkek katılmıştır. Ankete kadınlarda en çok 26-35 yaş grubunda yer alanlar (20 kişi-%34), en az 66 ve üstü yaş grubunda yer alanlar (2 kişi-%2) katılmışlardır. Ankete katılan erkeklerde ise en çok 26-35 yaş grubunda yer alanlar (45 kişi-%42), en az 66 ve üstü yaş grubunda (1 kişi-%1) yer alanlar bulunmaktadır. Ankete katılan kadınların eğitim durumları incelendiğinde; %31 ile lisans mezunlarının çoğunlukta olduğu ve okuryazar olmayanların ise %2 ile en az olduğu tespit edilmiştir. Ankete katılan erkeklerin eğitim durumlarına bakıldığında ise, %36 ile lisans mezunlarının çoğunlukta olduğu görülürken, okuryazar olmayan erkek bulunmamaktadır. Ankete katılanların büyük çoğunluğunun evli olduğu görülmektedir. Katılımcıların %63'ü (127 kişi) evli, %37'si (73 kişi) ise bekar. Meslek grupları incelendiğinde; ankete en fazla katılanları, memurların (%52) oluşturduğu görülmektedir (Şekil 3).



Şekil 3. Cinsiyete göre meslek grupları

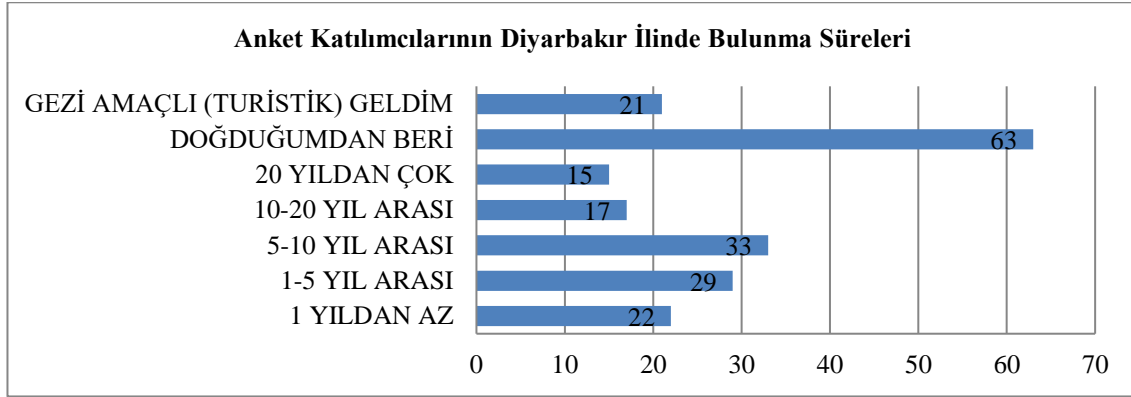
Katılımcılara çocuk sayıları sorulduğunda, %33'ü (67 kişi) 1 çocukla çoğunluğu oluşturmaktadır. Katılımcılardan %1'i 5'den fazla çocuğunun olduğunu ifade etmişlerdir. Ankete katılan Diyarbakır kent halkının büyük çoğunluğunun anne, baba ve çocuklardan ibaret çekirdek aile yapısında olduğu görülmektedir. Ailenin aylık geliri 2500-4000 TL arasında olan katılımcıların %32'si (65 kişi)

çoğunluğu oluştururken, aylık geliri 7000 TL'den fazla olan katılımcıların %9'u (17 kişi) oluşturduğu görülmektedir (Şekil 4).



Şekil 4. Katılımcıların Gelir Grupları

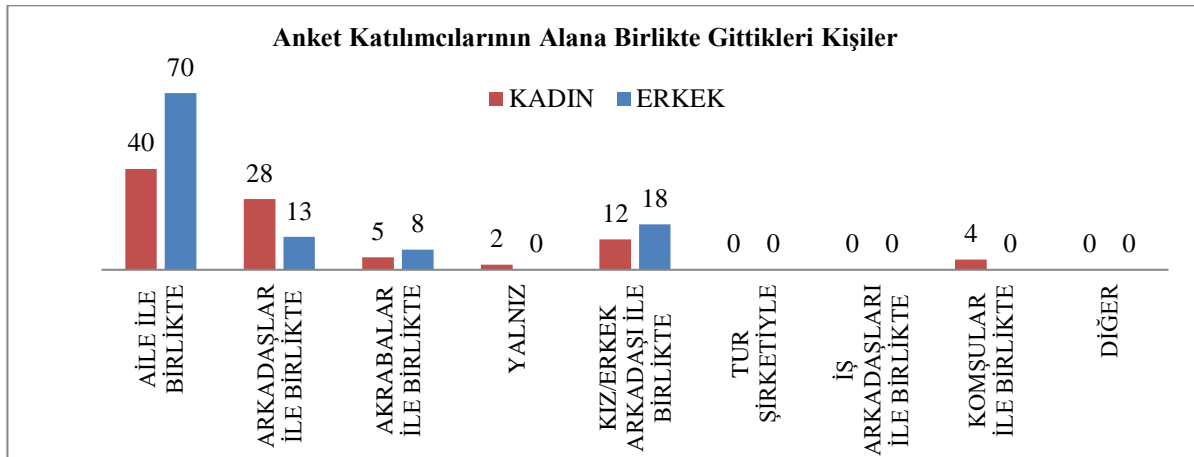
Katılımcıların Diyarbakır'da bulunma süreleri sorulduğunda, doğduğu andan itibaren Diyarbakır'da yaşadığını ifade edenler (%32) 63 kişi ile çoğunluğu oluşturmaktadır. Bireylerden Diyarbakır'da 10-20 yıl arası yaşayanlar 17 kişi (%8), 20 yıldan fazla yaşayanlar 15 kişi (%8)'dir (Şekil 5).



Şekil 5. Katılımcıların Diyarbakır ilinde bulunma süreleri

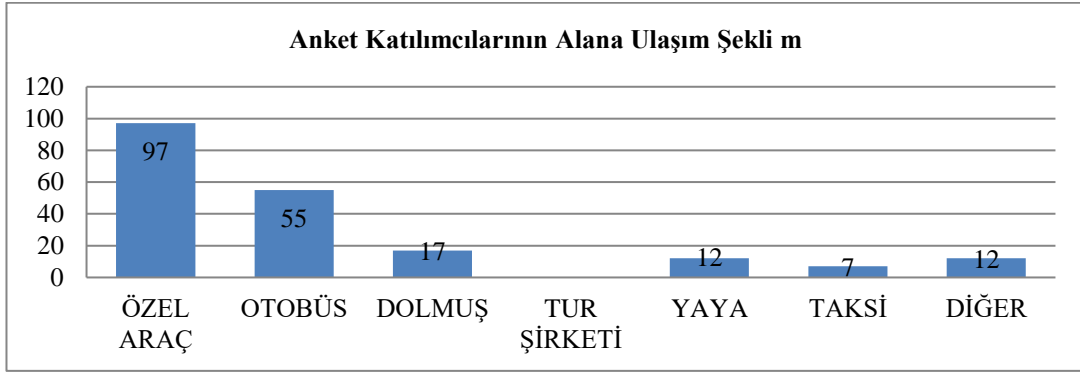
### 3.1.2. Alana Ulaşım İle İlgili Bulgular

Diyarbakır'da ikamet eden bireylerle yapılan ankette, alana kimlerle gidildiği sorulduğunda alınan cevaplar şekil 6'da verilmiştir. Kadınların %44'ü (40 kişi) ailesi ile gittiğini ifade ederken erkeklerin %64'ü (70 kişi) ailesi ile gittiğini ifade etmiştir. Kadınlardan, tur şirketi ile ya da iş arkadaşlarıyla alana giden bulunmamaktadır. Erkekler arasında ise alana tek başına, iş arkadaşları ile birlikte, komşuları ile birlikte ya da tur şirketi ile giden bulunmamaktadır (Şekil 6).



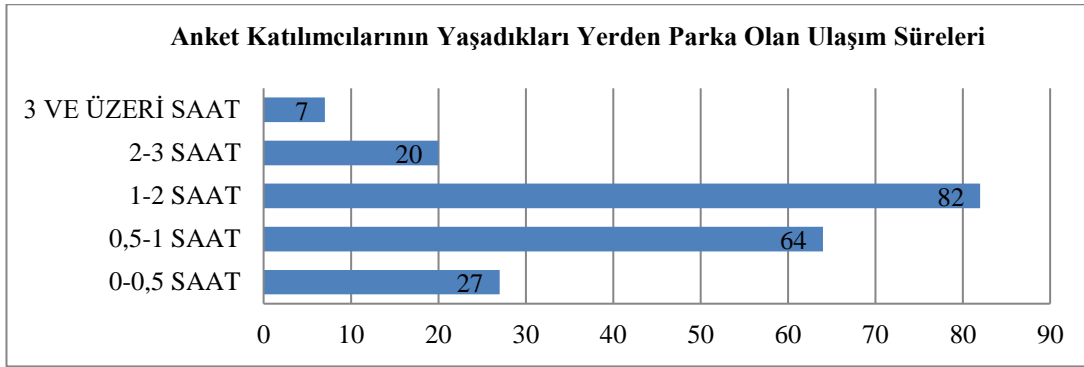
Şekil 6. Katılımcıların alana birlikte gittikleri kişilerin cinsiyete göre dağılımı

Deneklerin Kent Meydanı Parkına nasıl ulaştığı sorulduğunda, çoğunluğun %48 (97 kişi) özel araçla alana gittikleri görülmektedir. 12 kişi (%6) yaya olarak ve 7 kişi (%4) taksi ile alana ulaştıklarını ifade etmişlerdir. Katılımcılardan alana tur şirketi ile giden bulunmamaktadır (Şekil 7).



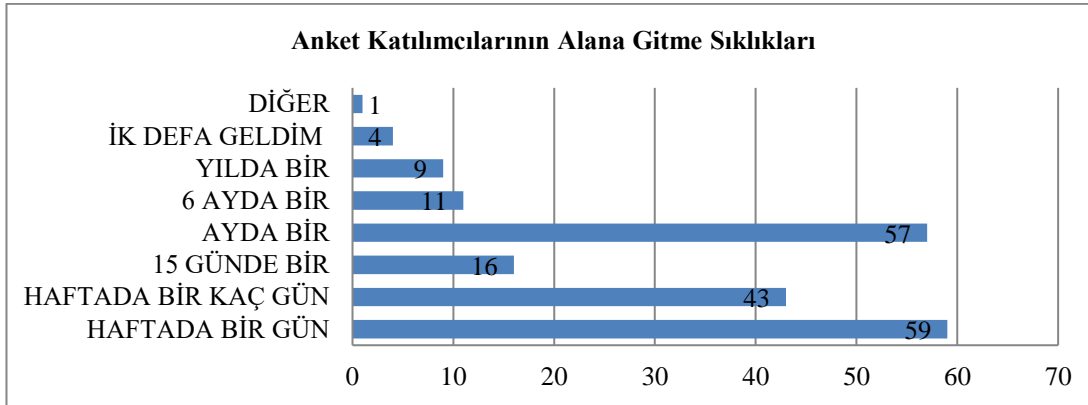
Şekil 7. Katılımcıların alana ulaşım şekilleri

Katılımcılara alana ulaşım süreleri sorulduğunda; %41'i (82 kişi) 1-2 saat içinde alana ulaştığını ifade ederken, %4'ü (7 kişi) 3 ve üzeri saat içerisinde alana ulaştığını belirtmiştir. Verilen cevaplara göre, yakın çevrede oturan kişilerin daha çok tercih ettiği bir park olduğu ortaya çıkmıştır (Şekil 8).



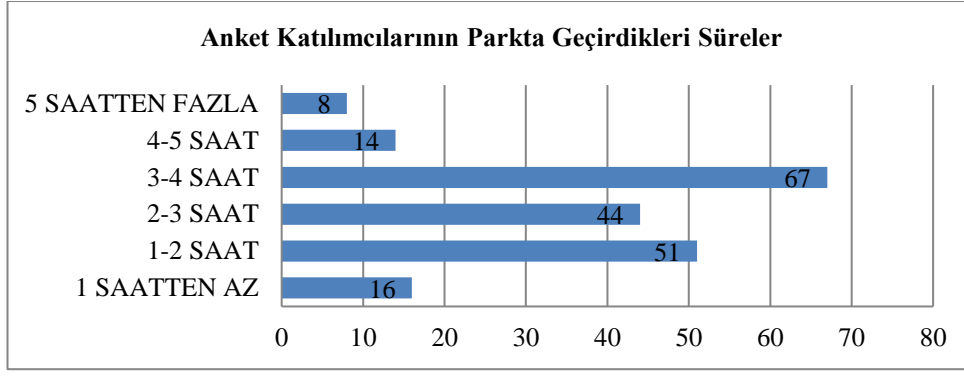
Şekil 8. Katılımcıların yaşadıkları yerden parka ulaşım süreleri

Katılımcıların alana ne sıklıkta gittiklerini belirlemek için sorulan soruda; çoğunluğun (%29-59 kişi) alana haftada bir kez gittiği tespit edilirken, %5'inin (9 kişi) yılda bir ve %2'sinin (4 kişi) sadece bir defa gittiği tespit edilmiştir. Parkta donatı elemanlarının (çocuk oyun alanları, oturma birimleri vb) yer alması sebebiyle, özellikle çocuklu aileler tarafından tercih edilmektedir (Şekil 9).



Şekil 9. Katılımcıların alana gitme sıklıkları

Alanda geçirilen süre sorulduğunda; 67 kişi (%34) 3-4 saat zaman geçirdiklerini ifade etmişlerdir. Ankete katılanların 51'i (%25) 1-2 saat, 14'ü (%7) 4-5 saat, 8'i (%4) 5 saatten fazla zaman geçirdikleri görülmektedir (Şekil 10).



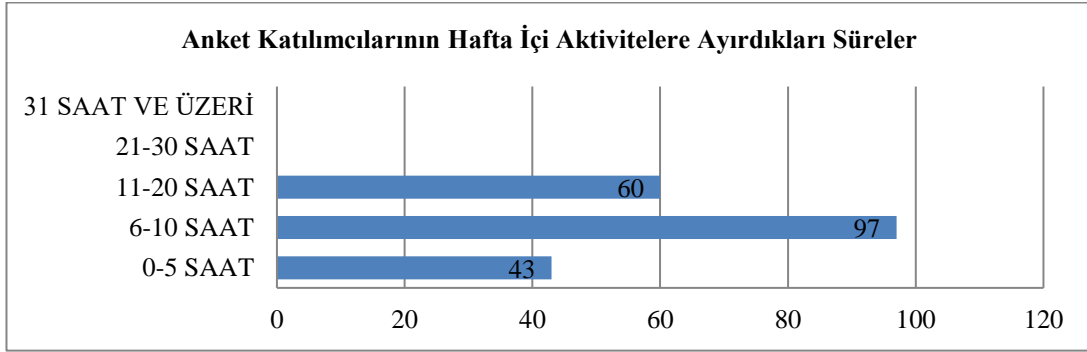
Şekil 10. Katılımcıların parkta geçirdikleri süreler

### 3.1.3. Rekreasyon Etkinliklerine Katılım İle İlgili Bulgular

Diyarbakır'da ikamet eden ve ankete katılan bireylerin çoğunluğu, rekreasyonel etkinliklerde bulunmak için farklı yerlere gittiklerini belirtmişlerdir. Herhangi bir yere gitmediğini belirtenler ise çok azdır.

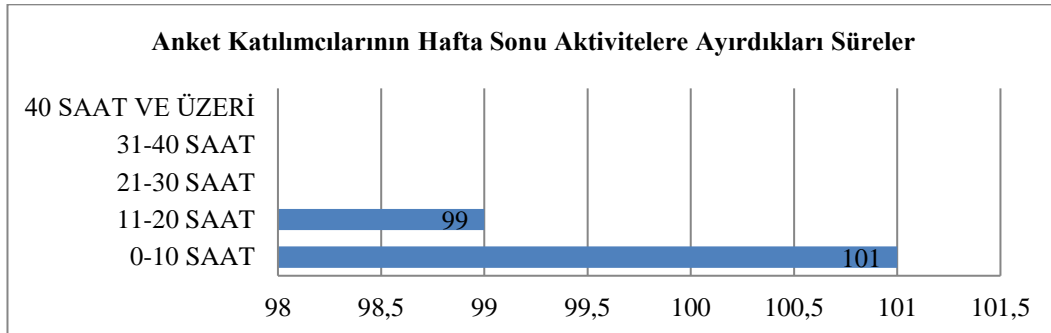
Rekreasyonel etkinliklere katılmadığını ve herhangi bir yere gitmediğini belirten katılımcıların çoğunluğu, katılmamalarında en etkili olan faktörün, serbest zaman yetersizliği olduğunu belirtmektedir. Rekreasyon gereksinimi hissetmediğini söyleyenler arasında bahçeli evlerde oturanların sayısı fazlalık göstermektedir. Bahçe sahibi olmayanların büyük bölümü ise rekreasyona katılmamalarında en etkili faktörün serbest zaman yetersizliği olduğunu belirtmişlerdir. Rekreasyon alışkanlığı olmaması da, bahçe sahibi olmayan bir kısım katılımcı tarafından, rekreasyonel etkinlikte bulunmama en etkili faktör olarak belirtilmiştir.

Deneklerin hafta içi aktivitelerde geçirdikleri zaman incelendiğinde; %49'unun (97 kişi) 6-10 saat arası, %30'unun (60 kişi) 11-20 saat arası, %21'inin (43 kişi) ise 0-5 saat arası zaman geçirdikleri görülmektedir (Şekil 11).



Şekil 11. Katılımcıların hafta içi aktivitelere ayırdığı süre

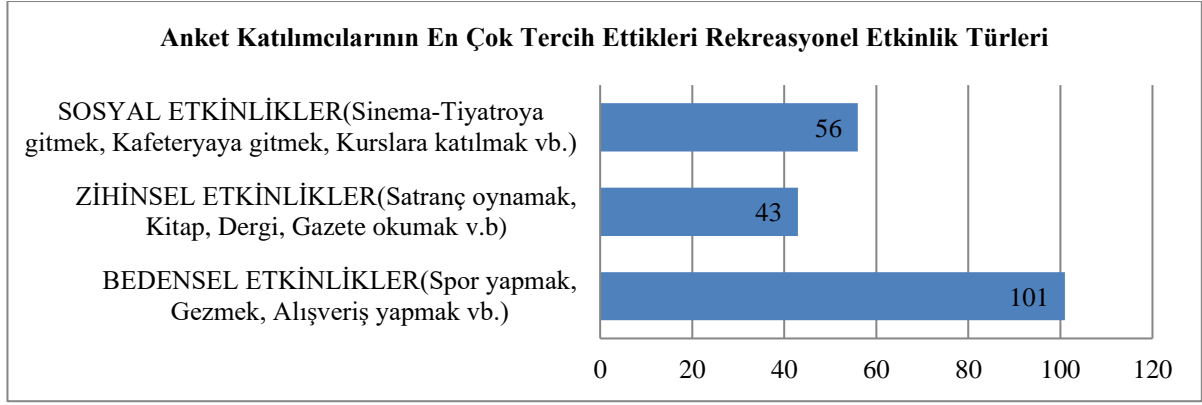
Deneklerin aktivitelerde hafta sonu geçirdikleri zaman incelendiğinde ise; %50'sinin (101 kişi) 0-10 saat arası, %50'sinin (99 kişi) 11-20 saat arası zaman geçirdikleri ortaya çıkmıştır (Şekil 12).



Şekil 12. Katılımcıların hafta sonu aktivitelere ayırdığı süre

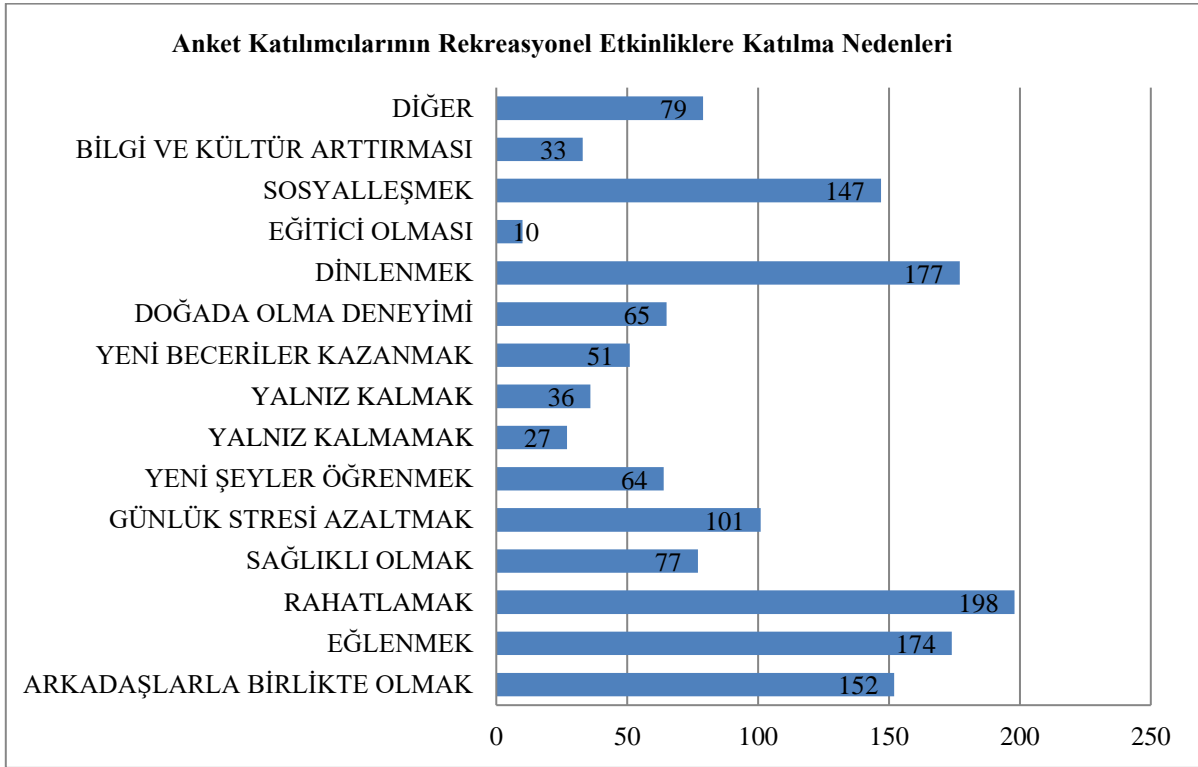
Anket sonucunda, katılımcıların bedensel etkinlikleri çoğunlukla tercih ettikleri görülmektedir. Ankete katılan deneklerin %50'si (101 kişi) bedensel etkinlikleri (spor yapmak, gezmek, alışveriş yapmak vb), %28'i (56 kişi) sosyal etkinlikleri (tiyatroya gitmek, kafeteryaya gitmek, kurslara katılmak vb), %22'si (43 kişi) ise zihinsel etkinlikleri (kitap, dergi, gazete okumak ve satranç oynamak vb) tercih ettiklerini belirtmişlerdir (Şekil 13).





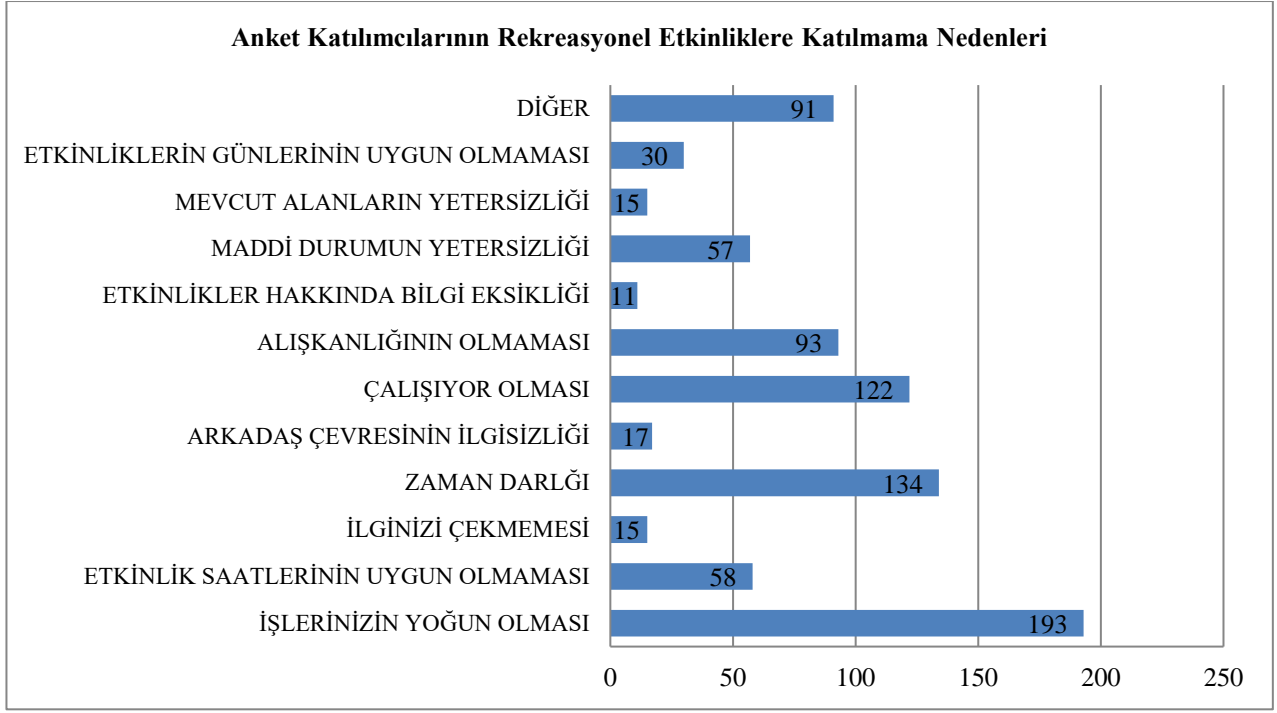
Şekil 13. Katılımcıların katılmayı en çok tercih ettikleri rekreasyonel etkinlik türleri

Rekreasyonel etkinliklere katıldıklarını belirten kadın ve erkeklerin bu etkinliklere katılma nedenleri, çoğunlukla %14 (198 kişi) rahatlamaktır. Birçok kişi günlük iş hayatın stresinden uzak kalmak için bu alanı rahatlamak için tercih ettiğini belirtmiştir. Ayrıca katılımcılar %13 (177 kişi) oranla dinlenmek ve %12 oranla eğlenmek için alana gittiklerini ifade ederken, %3'ü yalnız kalmak, %2'si yalnız kalmamak, %2'si bilgi ve kültürünü arttırmak için alana gittiklerini belirtmişlerdir (Şekil 14).



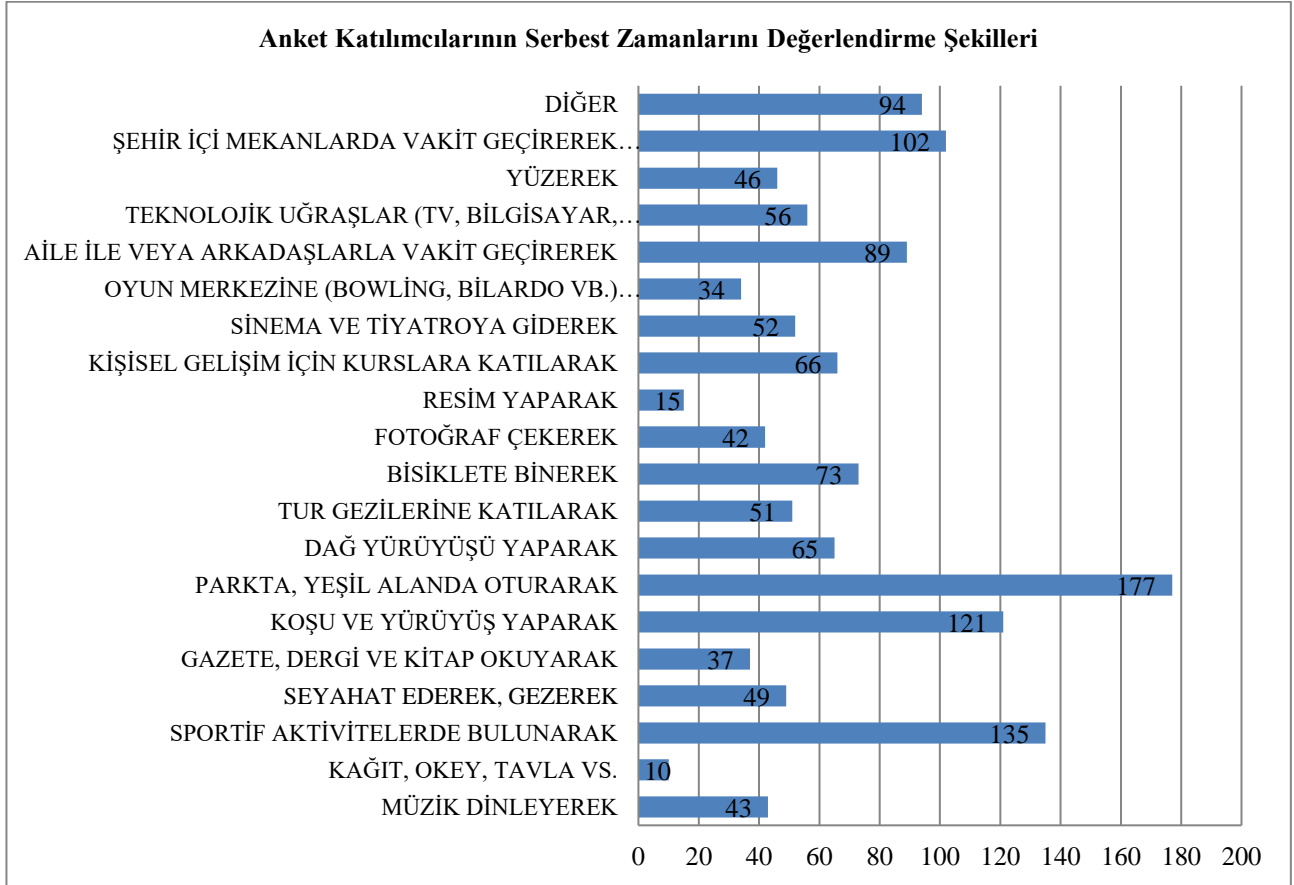
Şekil 14. Katılımcıların rekreasyonel etkinliklere katılma nedenleri

Rekreasyonel etkinliklere katılmadıklarını ifade eden deneklerin bu etkinliklere katılmama nedenleri; işlerinin yoğun olması (%22-193 kişi), zaman yetersizliği (%15-134 kişi), çalışıyor olması (%14-122 kişi) olarak belirtilmiştir. Ayrıca, %2'si (15 kişi) mevcut alanların yetersizliğinden, %2'si (15 kişi) ilgisini çekmemesinden, %1'i (11 kişi) etkinlikler hakkında bilgisinin olmamasından rekreasyonel etkinliklere katılmadığını belirtmiştir (Şekil 15).



Şekil 15. Katılımcıların rekreasyonel etkinliklere katılmama nedenleri

Ankete katılan deneklerden, serbest zamanlarını parkta ve yeşil alanda oturarak geçirdiğini belirtenlerin oranı %13 (177 kişi)'tür. Deneklerin %10'u (135 kişi) sportif aktivitelerde bulunarak, %8'i (102 kişi) şehir içi mekânlarda vakit geçirerek, %9'u (121 kişi) koşu ve yürüyüş yaparak, %7'si (89 kişi) aileleri veya arkadaşları ile vakit geçirerek serbest zamanlarını geçirdiklerini belirtmişlerdir (Şekil 16).

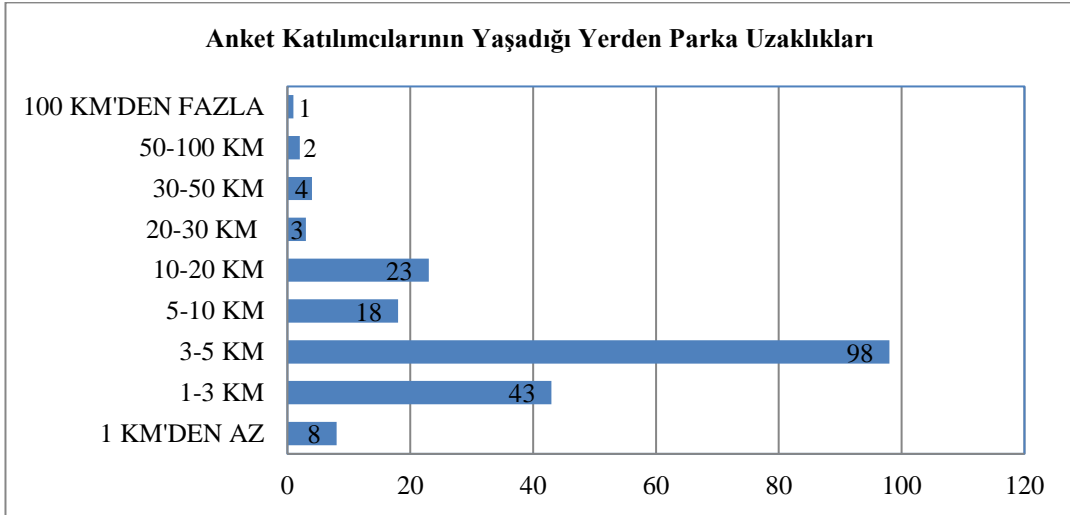


Şekil 16. Katılımcıların serbest zamanlarını nasıl değerlendirdiklerini gösteren dağılım

### 3.1.4. Rekreasyonel Eğilim ve Taleplerine İlişkin Bulgular

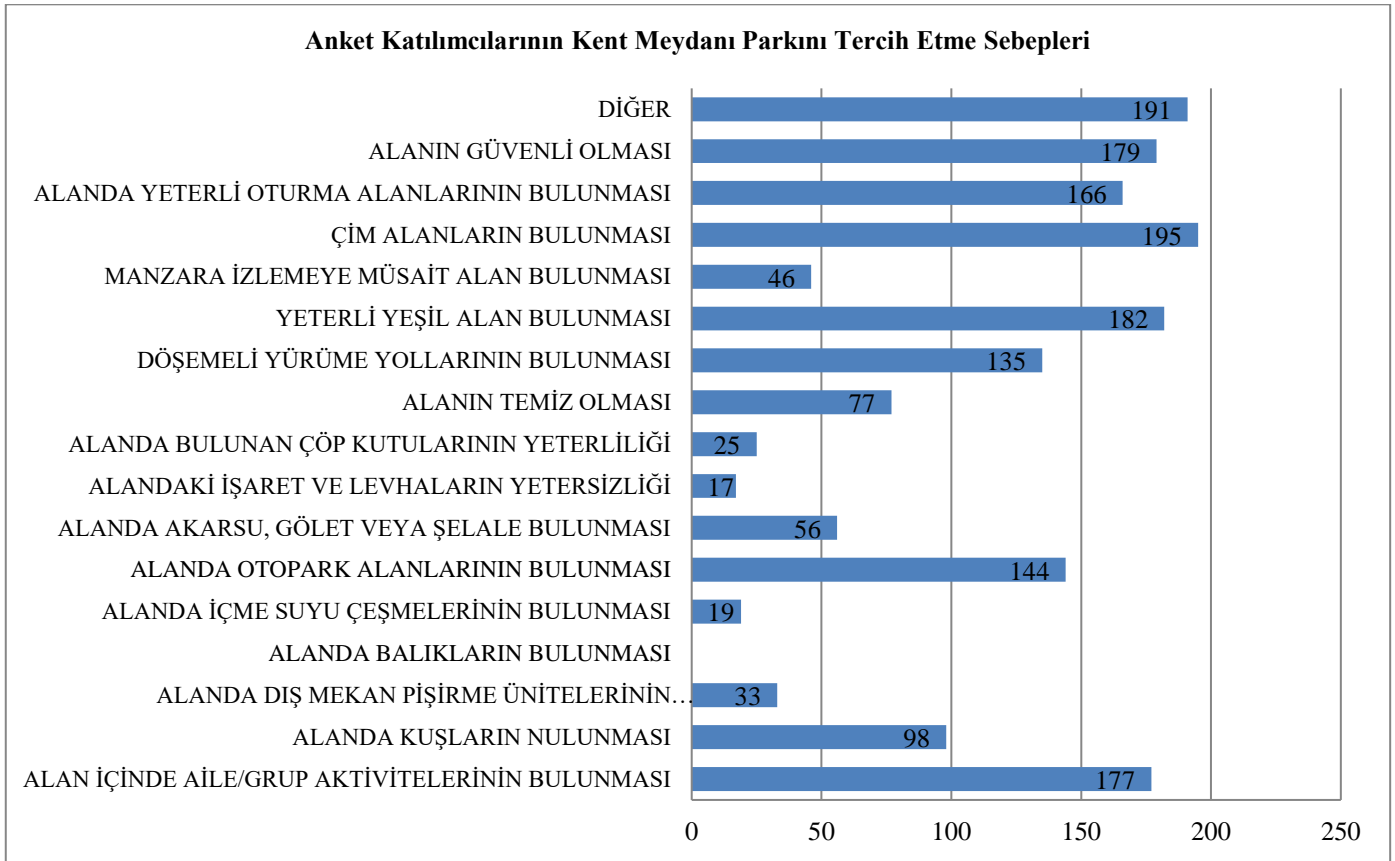
Kent Meydanı Parkı için yapılan ankette, katılımcıların yaşadığı yerden parka uzaklıkları sorulduğunda, %49'u (98 kişi) 3-5 km uzaklıktan alana gittiklerini ifade etmişlerdir. Katılımcıların sadece 2'si 50-100 km ve 1'i 100 km'den fazla mesafeden alana

gittiklerini belirtmişlerdir (Şekil 17).



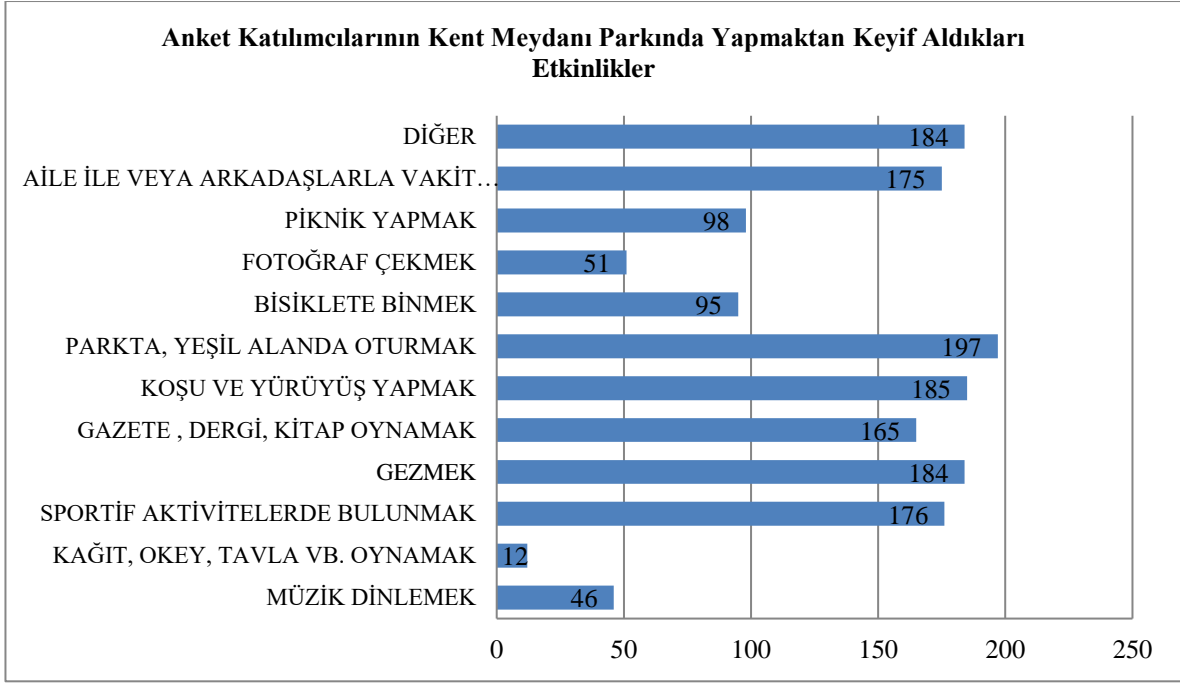
Şekil 17. Katılımcıların yaşadıkları yerden Kent Meydanı Parkına olan uzaklıkları

Katılımcıların parkı en çok tercih etme sebebi (%11-195 kişi), parkta çim alanlara yer verilmiş olmasıdır. Yeterli yeşil alan bulunması (%10), alanın güvenli olması (%10), alanın içinde aile ve grup aktivitelerinin bulunması (%10), bireylerin parkı en fazla tercih etme sebepleridir (Şekil 18).



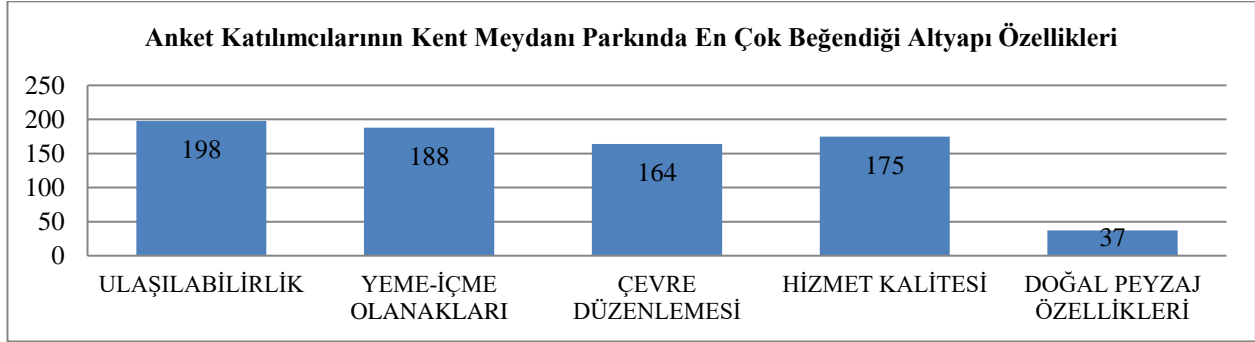
Şekil 18. Katılımcıların Kent Meydanı Parkını tercih etme sebepleri

Ankete katılan deneklerin %13'ü (197 kişi) parkın yeşil alanlarında oturaktan keyif aldıklarını belirtirken, %12'si (185 kişi) alanda koşu ve yürüyüş yapmayı, %12'si (184 kişi) alanda gezmeyi, %11'i (176 kişi) sportif faaliyetlerde bulunmayı, %11'i (175 kişi) aile ve arkadaşları ile vakit geçirmekten keyif aldıklarını ifade etmişlerdir (Şekil 19).



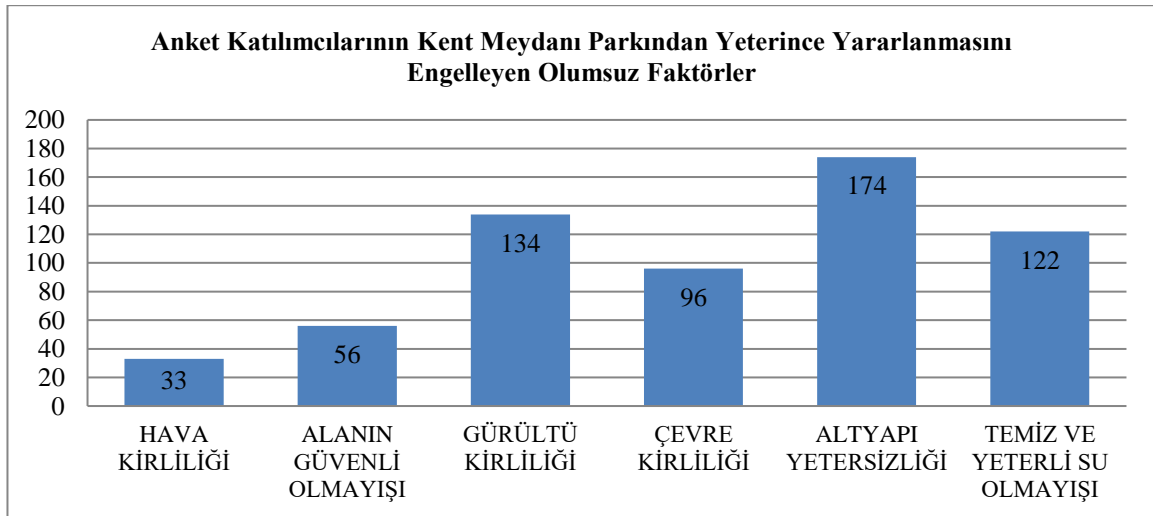
Şekil 19. Katılımcıların Kent Meydanı Parkında yapmaktan keyif aldıkları etkinlikler

Parkin en beğenilen yönü sorulduğunda, katılımcıların %26'sı (198 kişi) ulaşılabilirliği, %25'i (188 kişi) yeme-içme alanı olanaklarını %23'ü (175 kişi) hizmet kalitesini, %21'i (164 kişi) ise çevre düzenlemesini beğendiklerini ifade etmişlerdir (Şekil 20).



Şekil 20. Katılımcıların Kent Meydanı Parkında en fazla beğendikleri altyapı özellikleri

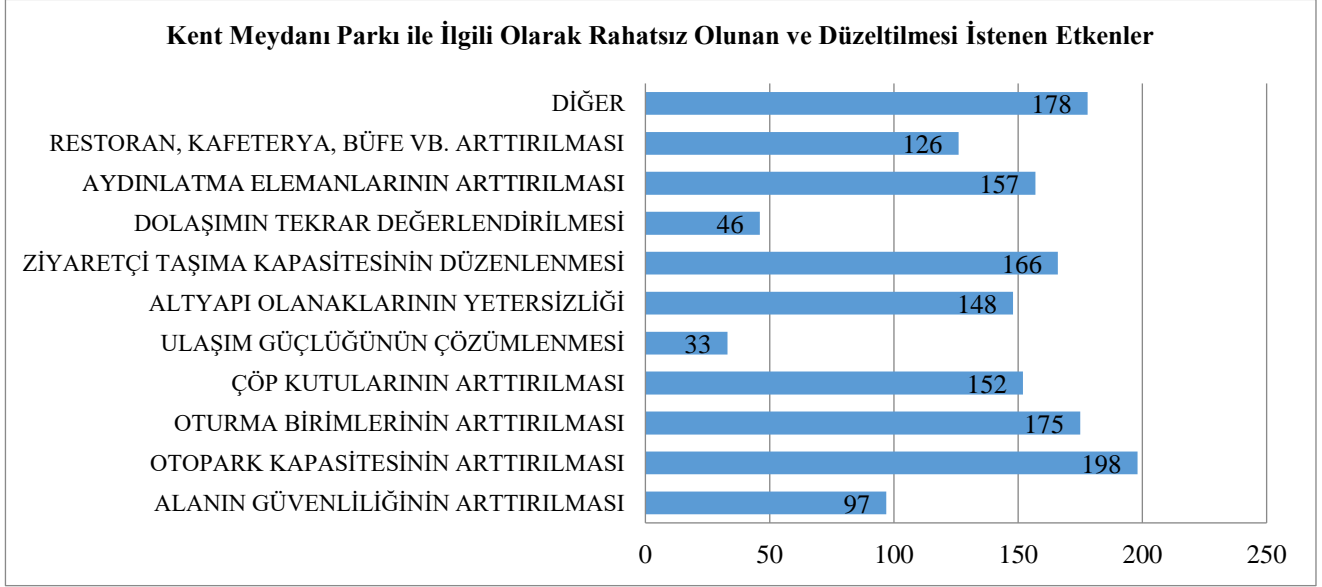
Katılımcıların Kent Meydanı Parkından yeterince yararlanmasını engelleyen olumsuz faktörler sorulduğunda; katılımcıların %28'i (174 kişi) altyapı yetersizliğini, %22'si (134 kişi) parkın gürültüye maruz kaldığını, %20'si (122 kişi) temiz ve yeterli su olmamasını ifade etmişlerdir (Şekil 21).



Şekil 21. Katılımcıların Kent Meydanı Parkından yeterince yararlanmasını engelleyen olumsuz faktörler

Parkta rahatsız olunan ve düzeltilmesi istenilen etkenler sorulduğunda, deneklerin çoğunluğu (%13-198 kişi) otopark sıkıntısı çektiklerini ve bu problemin çözülmesini istediklerini vurgulamışlardır. %12'si (175 kişi) oturma birimlerinin artırılmasını, %11'i (157 kişi) aydınlatma elemanlarının artırılmasını, %10'u (152 kişi) çöp kutularının artırılmasını, %9'u (126 kişi) restoran, kafe, büfe

ve vb. alanların arttırılmasını istediklerini ifade ederken, %3'ü (46 kişi) dolaşımının tekrar değerlendirilmesini ve %2'si (33 kişi) ise ulaşım güçlüğü'nün çözümlenmesini istemişlerdir (Şekil 22).



Şekil 22. Kent Meydanı Parkı ile ilgili olarak rahatsız olunan ve düzeltilmesi istenilen etkenler

Bunların dışında bazı katılımcılar ise farklı isteklerde bulunmuşlardır. Çocuk oyun alanı için farklı elemanların gelmesi ve alanın küçük çocuklara da hitap etmesini istemişlerdir.

#### 4. Sonuç ve Öneriler

Günümüzde rekreasyon, yapıcı fonksiyonları ve kent yaşamının olumsuz özelliklerinin de etkisiyle insanlar için bir gereksinim olarak kabul görmektedir. Bu gereksinimin en iyi biçimde karşılanabilmesi, kullanıcı taleplerinin planlama anlayışına katıldığı, gerek kentsel gerekse kırsal alanda, alanın özelliklerine göre bu taleplerin karşılık bulduğu rekreasyon alanlarının yaratılmasıyla mümkün olacak, kent halkının rekreasyonel eğilim ve talepleri dikkate alınarak yapılacak planlama çalışmaları, kentin rekreasyon gereksinimlerini en iyi karşılayacak çözümleri üretecektir.

İnsanların rekreasyonel tercihleri bir takım faktörlerin etkisi altında kalmakta, bu faktörlerin etkisiyle bazı rekreasyonel davranışlar oluşmaktadır. Rekreasyonel tercihler; gelir, eğitim, yaş gibi bireysel özellikler etkisiyle şekillenebileceği gibi rekreasyon alanının olumlu ya da olumsuz bazı özelliklerinden de etkilenmektedir. Bu tür faktörlerin etkisiyle rekreasyonel davranışların nasıl yönlendiğinin ortaya konulması, tüm sosyo-ekonomik yapıdaki kent halkının rekreasyon gereksiniminin karşılanması açısından önemlidir.

Rekreasyonel planlamada kent halkının ilgi, talep ve eğilimlerinin dikkate alınması önemli bir ögedir. Ancak güncel eğilim ve talepler dikkate alınarak yapılacak bir planlamada, sonraki dönemlerde eksiklikler görülmesi olasıdır. Rekreasyonel tercihler zaman içerisinde değişiklik gösterebilir. Değişen sosyo-ekonomik yapı, toplum yapısı, kaynakların göstermiş olduğu değişimler ile kişilerin zevk ve algılarında meydana gelen farklılıklarla rekreasyonel tercihler de değişmektedir. Bu nedenle bir kente rekreasyon alanları planlanırken, güncel ve gelecekteki talepler belirlenmeli aynı zamanda geleceğe yönelik planlamalar da yapılmalıdır. Bu nedenle toplumun gelişme karakteristikleri dikkate alınmalı, potansiyel rekreasyon talepleri belirlenmeye çalışılmalıdır. Ayrıca bir kente olması halk tarafından istenen rekreasyonel aktivite ve kullanımların yanında farklı olanakların da sunulması gerekmektedir.

Diyarbakır Kenti'nin rekreasyon olanakları irdelendiğinde, kent çevresinin hem doğal hem de tarihsel değerler açısından zengin rekreasyon kaynaklarına sahip olduğu görülmesine karşın kentsel rekreasyon alanlarının aynı düzeyde olmadığı, kent parkı niteliğini taşımaktan uzak birkaç park ve piknik alanından ibaret olduğu görülmektedir. Diyarbakır kent halkı, mevcut bu alanları kullanma eğilimi göstermekle birlikte, yeni alanların oluşturulmasına yönelik taleplerini de ortaya koymaktadırlar.

Çalışma kapsamındaki anket bulguları incelendiğinde; kent halkının mevcut olanakları değerlendirme eğiliminde olduğu ve katılımcıların büyük oranda rekreasyon amacıyla bir alana gittikleri görülmektedir. Rekreasyonel etkinliklere katılmayanlar ise çoğunlukla bu etkinliklere katılma isteğini ortaya koymakta fakat serbest zaman yetersizliği, ekonomik güçsüzlük gibi nedenlerle rekreasyonel etkinliklere katılmadıklarını belirtmektedirler.

Diyarbakır kent halkının en çok katıldığı rekreasyonel etkinlikler; piknik yapmak, aile ile veya arkadaşları ile vakit geçirmek, yeşil alanda oturmak, yürüyüş yapmak, spor yapmak ve şenliklere katılmak gibi etkinliklerdir. Cinsiyet, eğitim, gelir ve yaş gruplarına göre tercih edilen rekreasyon türleri bazı farklılıklar gösterebilmektedir. Kent halkının piknik yapmak, yeşil alanda oturmak, yürümek ve spor yapmak gibi aktivitelere fazla katılım göstermesinin, Diyarbakır'ın sahip olduğu doğal değerlerin bir göstergesi ve sonucu olduğu söylenebilir. Çeşitli hobiler gibi kişinin kendi istek, algı ve zevklerine göre şekillenen etkinliklerin yanında, park gezintileri yapma, çeşitli sporlar, kültürel etkinliklere katılma gibi kentteki olanakların biçimlendirdiği rekreasyonel aktiviteler de mevcuttur ve Diyarbakır kent halkı bu etkinliklere katılma eğilimi göstermektedir. Bu eğilimin yönlendirilmesi ve çeşitli olanaklar eşliğinde geliştirilmesi konusunda ise yerel yönetimlere görevler düşmektedir.



Diyarbakır halkının kent içi ve çevresindeki rekreasyon alanlarını kullanma alışkanlıkları irdelendiğinde; yaz aylarında, yoğun olarak hem kent çevresindeki hem de kent içindeki rekreasyon alanlarının kullanıldığı görülmektedir. Ancak kent içindeki rekreasyon alanları, ilkbahar ve sonbahar aylarında kent çevresinden daha çok ziyaretçi almakta, insanlar kent çevresindeki alanlara serbest zamanın daha fazla olduğu hafta sonlarında ve yoğunlukla özel araçla gitmeyi tercih etmekte ve daha uzun süre kalmaktadırlar. Kent içerisindeki alanlara ise yoğunlukla serbest zaman buldukları herhangi bir anda gitmekte ve daha kısa süreli kalmaktadırlar. Halk, kent içindeki alanlara yoğunlukla aile bireyleriyle gitme eğilimindedirler. Evli bireylerin daha çok eş ve çocuklarıyla, bekarların büyük kısmı ise arkadaşlarıyla gitmeyi tercih etmektedir. Kent çevresindeki rekreasyon alanlarına ise aile bireyleriyle gidenler çoğunluktadır.

Kent halkının büyük çoğunluğu, kentin küçük olması nedeniyle kentsel rekreasyon alanlarına toplu taşıma araçları, taksi veya yürüyerek gitmeyi tercih etmektedir. Kent halkı yoğunlukla ulaşımın kolay olması, alternatif park seçeneği olmaması, oturmak-dinlenmek, açık havada zaman geçirmek, çocuk gezdirmek gibi amaçlarla Kent Meydanı Parkını tercih etmektedirler.

Kent halkının kentsel rekreasyon alanlarından memnuniyet durumları ve talepleri incelendiğinde; yoğunluğun rekreasyon alanlarının kalite, kapasite ve sayısını yetersiz gördüğü tespit edilmiştir. Kentin potansiyeline rağmen bu olanakların değerlendirilmediği, rekreasyon olanakları açısından kentin çok zayıf bir yapı sergilediği de ortaya konulmuştur. Ayrıca halkın farklı olanakların kentte yer alması yönünde talepte bulunduğu görülmektedir. Bunların dışında, mevcut rekreasyon alanlarından; serbest zaman yetersizliği, rekreasyon alanlarının beklentileri karşılamaması, güvenlik sorunu, ulaşım güçlüğü gibi nedenlerle yeterince yararlanamadıklarını belirtenler de çoğunluktadır. Kent halkı kent bütününde ve kentsel rekreasyon alanlarında sunulan aktiviteleri, rekreasyon alanı ve tesis sayısını, oyun ve spor alanlarını yetersiz görmekte ve bu olanakların sağlanması ya da artırılması yönünde talep ortaya koymaktadırlar. Ayrıca rekreasyon alanlarının lokanta, kafeterya, kır kahvesi, çocuk oyun alanları, futbol sahası, bitki ve hayvanların tanıtıldığı bahçeler vb kullanımları içermesini istemektedirler. Koşu/yürüyüş yolu, açık-kapalı kültür tesisleri, yüzme havuzu gibi kullanımlara kadınlar; eğlence yerleri, futbol sahası gibi kullanımlara ise erkekler daha fazla talepte bulunmaktadır. Kadınlar; kapalı mekanların olması, doğal ve yeterli yeşil alanın bulunması yönünde erkeklerden daha fazla, erkekler ise yeme, içme ve konaklama tesislerinin olması yönünde kadınlardan daha fazla talepte bulunmaktadır.

Kent halkının büyük bölümü, kalite ve güvenliği artıracak taleplettikleri rekreasyonel olanaklar için belli bir ücret ödeme eğilimindedir. Ekonomik güçsüzlük nedeniyle aktivitelerin ücretsiz olmasını isteyenlerin yanında, rekreasyon olanakları sunmanın yerel yönetimin bir görevi olduğunu ve bazı olanakların ücretsiz olması gerektiğini savunanlar da bulunmaktadır.

Araştırma alanı verileri ve anket bulguları değerlendirilerek ortaya konulan Diyarbakır kent halkının rekreasyonel eğilim ve taleplerinin karşılanmasına, kentsel rekreasyon alanlarının kalitelerinin artırılmasına yönelik öneriler ve talepleri karşılama amacını gerçekleştirebilecek bir planlamada dikkat edilmesi gerekli bazı noktalar ise aşağıda vurgulanmıştır:

Kentsel yeşil alanlar, rekreasyon etkinliklerinin bu fonksiyonlarını yerine getirebilecek biçimde ifade bulduğu en önemli alanlardır. Kısa mesafe ve zamanda kent halkına rekreasyon imkanı sunmakta, ekolojik, estetik ve fiziksel bir çok fonksiyon üstlenmektedir. Bu alanların büyüklük ve dağılımı açısından tüm fonksiyonlarını yerine getirebilecek nitelikte yer almaları, bir kent için büyük kazanımlardır.

Gelişimin plansız bir biçimde gerçekleştiği büyük kentlerde, bir sistem içerisinde ele alınmayan açık ve yeşil alanların, yapı adaları arasında, küçük alanlar olarak kaldığı bir süreç yaşanmaktadır. Günümüzde kentleşme sorununun yaşandığı Diyarbakır Kenti'nde de, ormanlıklar alanlar içinde yapı kitlelerinin bloklar halinde çoğaldığı görülmektedir. Bu durum, rekreasyon kaynağı olan kentsel yeşil alanları kentten uzaklaştırmakta ayrıca kent halkının doğal rekreasyon kaynaklarıyla ilişkisini de koparmaktadır. Oysa Diyarbakır, rekreasyon gereksiniminin kent merkezinde giderilmesine olanak sağlayacak doğal değerlere sahip bir kenttir. Fonksiyonel bir rekreasyon ve yeşil alan sisteminin oluşturulabilmesi için, taleplerin de dikkate alındığı, açık ve yeşil alanların diğer kentsel alan kullanımlarıyla beraber düşünüldüğü ve kent bütününe kapsadığı bir planlama yaklaşımına gereksinim söz konusudur. Bu planlama yaklaşımının oluşturulmasında, yerel yönetimlere büyük sorumluluklar düşmektedir. Plancıların, kentin doğal olarak sahip olduğu değerlerin farkında olması ve bunları koruyarak kentlilere sunma konusunda hassas davranması gerekmektedir.

## **Kaynakça**

- Akten, M. 2003. Isparta İlindeki bazı rekreasyon alanlarının mevcut potansiyellerinin belirlenmesi. Süleyman Demirel Üniversitesi Orman Fakültesi Dergisi, seri:A, sayı: 2, 115-132. <http://ormanweb.sdu.edu.tr/dergi>. Erişim tarihi:12.02.2007.
- Bakır, M. 1990. Rekreasyon ve turizm ilişkisinin turizm politikalarının oluşturulmasındaki önemi. Doktora tezi. İstanbul Üniversitesi Sosyal Bilimler Enstitüsü Turizm Programı, 178 s., İstanbul.
- Baud-Bovy, M. and Lawson, F. 1998. Tourism and recreation handbook of planning and desing. Architectural press, 281p., Oxford.
- Butler, R., Hall, C. M. and Jenkins, J., 1998. Tourism and recreation in rural areas. John Wiley and Sons, 261 p., New York.
- Güleç, S., 1990. Orman İçi Rekreasyon Alanlarında Rekreasyon Potansiyelinin Saptanması için Geliştirilen bir değerlendirme yöntemi. İÜ Orman Fakültesi Dergisi, Seri A, Cilt 40, Sayı 2, İstanbul.
- Güneş, P. 2019. Diyarbakır halkının rekreasyonel eğilim ve taleplerinin kent meydanı parkı ve nevroz parkı örneğinde değerlendirilmesi üzerine bir araştırma, Yüksek Lisans tezi. Süleyman Demirel Üniversitesi Fen Bilimleri Enstitüsü Peyzaj Mimarlığı Anabilim Dalı, 116 s., Isparta.
- Karaküçük, S. 1997. Rekreasyon, kavram-kapsam ve bir araştırma. Seren Ofset, 373s., Ankara.
- Kelly, J. R. 1990. Leisure. Prentice Hall, Englewood Cliffs, 540 p., New Jersey.
- Kılbaş, Ş. 2001. Rekreasyon. Boş zamanı değerlendirme. Anaca Yayınları, 207 s., Adana.
- Müdderisoğlu, H. 2002. Açık hava rekreasyonunda taşıma kapasiteleri-rekreasyonel kullanım ilişkilerinin incelenmesi. Doktora tezi. İstanbul Üniversitesi Fen Bilimleri Enstitüsü Peyzaj Mimarlığı Anabilim Dalı, 129 s., İstanbul.

- Nalbantođlu, O. 1997. Rekreasyon ekonomisi bađlamında kentsel rekreasyon alanlarının taşınmaz deđerlerine olan etkilerinin belirlenmesi üzerine bir araştırma. Doktora tezi. Ankara Üniversitesi Fen Bilimleri Enstitüsü Peyzaj Mimarlığı Anabilim Dalı, 149 s., Ankara.
- Özgüç, N. 2003. Turizm cođrafyası. Çantay Kitabevi, 591 s., İstanbul.
- Pehlivanođlu, M.T. 1986. Belgrad ormanının rekreasyon potansiyeli ve planlama ilkelerinin saptanması. Doktora tezi. İstanbul Üniversitesi Fen Bilimleri Enstitüsü, 284 s., İstanbul.
- Sađcan, M. 1986. Rekreasyon ve turizm. Cumhuriyet Basımevi, 380 s., İzmir.
- Sezgin, S. 1987. Türk toplumunun rekreasyon alışkanlıkları: İstanbul örneđi. Doktora tezi, Mimar Sinan Üniversitesi Sosyal Bilimler Enstitüsü Cođrafya Anabilim Dalı, 167 s., İstanbul.