



İKİ ODA ARASINDAN YÖNETİM MERKEZİNE: BİR MİMARLIK TERİMİ OLARAK “MÂBEYN”

Oya Şenyurt¹ ve Zeynep Gülser²

¹⁾ ORCID: 0000-0002-3961-6481, ²⁾ ORCID: 0000-0001-7045-7522

¹⁾Kocaeli Üniversitesi MTF Mimarlık Bölümü, Kocaeli, İletişim: oya.senyurt@kocaeli.edu.tr

²⁾ Kocaeli Üniversitesi MTF Mimarlık Anabilim Dalı Y.L. Programı, Kocaeli

Özet

Mimarlığın temel konularından olan mekânın anlamı, kişilerin kullanımı ve algılama biçimi ile farklılaşır. Söz konusu farklılıklar sebebiyle var olan mekân zaman içinde dönüşerek farklı biçimlerde karşımıza çıkabilmektedir. Bu çalışmada kelime anlamı iki şeyin arası olan “mâbeyn” sözcüğünün bir mimarlık terimi olarak ekonomik, siyasi, sosyal ve kültürel faktörlerden etkilenerek mekânsal kullanım biçiminin değişiminin terimin anlam çeşitliliğine verdiği katkılar incelenmiştir. Osmanlı’da konut, köşk, konak ve saraydaki durumu değerlendirilen ve üç önemli saray yapısında da kullanımlarının izi sürülebilen mâbeyn kullanım çeşitliliği bazı veriler sunmaktadır. Bir mekân olarak mâbeyn konuttaki kullanımlarından yola çıkılarak saray yapılarındaki konumu ve bir yapıya dönüşmesine ilişkin süreç, çeşitli yapı türleri üzerinden değerlendirilerek, terimin zaman içindeki anlamsal katmanlaşması ve sözlüklerin dışında yer alan tanımları makalede ele alınmıştır.

Anahtar Kelimeler; Mâbeyn, Sofa, Mâbeyn-i Hümayun, Mahremiyet, Zülveçeyn

FROM A SPACE BETWEEN TWO ROOMS TO A CENTRAL OFFICE: “MÂBEYN” AS AN ARCHITECTURAL TERM

Abstract

The meaning of “space” as an architectural term differs depending on how people use and perceive an area. Because of this variance, the concept of space has been altered over time and appears before us in different forms. In this study, we examine the word “mâbeyn,” meaning “between two entities,” as an architectural term and explore how it has come under the influence of economic, political, social and cultural factors to ultimately contribute to the varieties of meanings given to the changes in style in the use of space. The diverse use of the mâbeyn offers various data that can be traced to Ottoman homes, pavilions, mansions and palaces, especially to the structure of three significant royal palaces. Our study starts from the use of the mâbeyn as a residential space and then evaluates the process of its transformation and its place in the structure of the palace, assessing this on the basis of various types of construction, in an effort to discover how the term has acquired so many layers of meaning, including significations that have not found their way into dictionaries.

Keywords; Mâbeyn, Sofa, Mâbeyn-i Hümayun (Sultan’s Chambers), Privacy, Zülveçeyn

Giriş

Dil sözcüklerden oluşur ve sözcükler (kelimeler) tasarımlarımızın (düşüncelerimizin) işareti ve ifade edilmiş biçimleridir. Çevresini ve doğayı önce nesnelere üzerinden algılayıp anlamlandıran insan, bu nesnelere ad verir. Var oldukları için dile getirilebilen nesnelere hakkında konuşabilmek dilin sınırları içinde mümkündür. Yapıya ait öğeler de bir ad kazanıp, yeniden üretilmeleri amaçlandığında ve üç boyutlu elle tutulur bir gerçekliğe ulaşmaya kadar; çoğu kez mekânın işlevi, mekânı oluşturan strüktür özellikleri, mekânın konumu, fiziksel algısı ile ilişkilendirilerek sözcüğün anlamını tekrar tekrar biçimlendirirler. Mekân kullanımlarının her birinin gerçeğin değişik bir yanını göstermeleri nedeniyle bir mimarlık teriminin farklı anlamlar yüklenmesi mümkün hale gelmiştir. Söz gelimi, yapı çıkması olarak cumba aynı zamanda mekân içinde bir niş oluşturduğundan şahnişin (Pakalın, 1993: 305), eyvan; aynı çıkma üç tarafı alçak duvarla çevrili olduğunda balkon ve yapının en üst katında yer alırsa cihannüma gibi adlar alabilir (Arseven, 1950:350). Osmanlı dilinin içinde yer alan Arapça, Farsça ve Türkçe gibi farklı dillerin birbirleriyle aynı anlama sahip farklı sözcükler ve söylemler ürettiği görülür.

Osmanlı toplumunun bağlı bulunduğu kültür ve konuştuğu dil aracılığıyla mekânı tasarladığı, sınıfladığı, anlamlandırdığı ve algıladığı düşünüldüğünde, tasarlama-algılama sürecinin Osmanlı insanının içinde yaşadığı toplumun ürettiği bilgi birikimi ile gerçekleştiği söylenebilir. Sözcüklerin anlam kazanmasında tasarımın etkisi vardır. Mimarlık terminolojisi büyük ölçüde sözcük kökenlerinden ilham alan bir tasarımsal yaratının sonucu olarak ortaya çıkmıştır. Bu süreç, sözcüğün anlamlarını arttırmış, kimi zaman derinleştirmiş ve çeşitlendirmiştir. Her tasarım, sözcüğün sözcük dışı gösterimlerinin sayısını arttırarak, anlamını zenginleştirmiştir. Söz gelimi, Osmanlı Mimarisi'nde "sofa" bir mekânın adı olabilirken mâbeyn, çardak gibi sözcüklerin yerine de kullanılabilir (Gökyay, 1976:193-196). Böylelikle Osmanlı Mimarisi'ne ilişkin sözcükler onları gösteren nesnelere çeşitli koşullar içinde biçimlenmiş olması ve varoluş nedenleri hakkında da fikir yürütmemizi sağlar. Bu koşullar toplumsal ve inşai kurallara getirilebilecek zorunluluklarla, dönemseller ve coğrafi farklılıklardan kaynaklanır. Bir yapı öğesini tanımlayan mimarlık terimi sadece yapıdaki görevine bağlı olarak tek işleve cevap verebilme durumu dışında üç boyutlu bir mekânı anlatan bir sözcük olarak da

kullanılabilir. Ya da üç boyut içindeki insan durumlarını tanımlayan bir özetdir. Bu noktada yapı öğesinin kullanımı ve tasarımı, mimarlık terminolojisinin gelişimini ve varoluşunu sağlar.

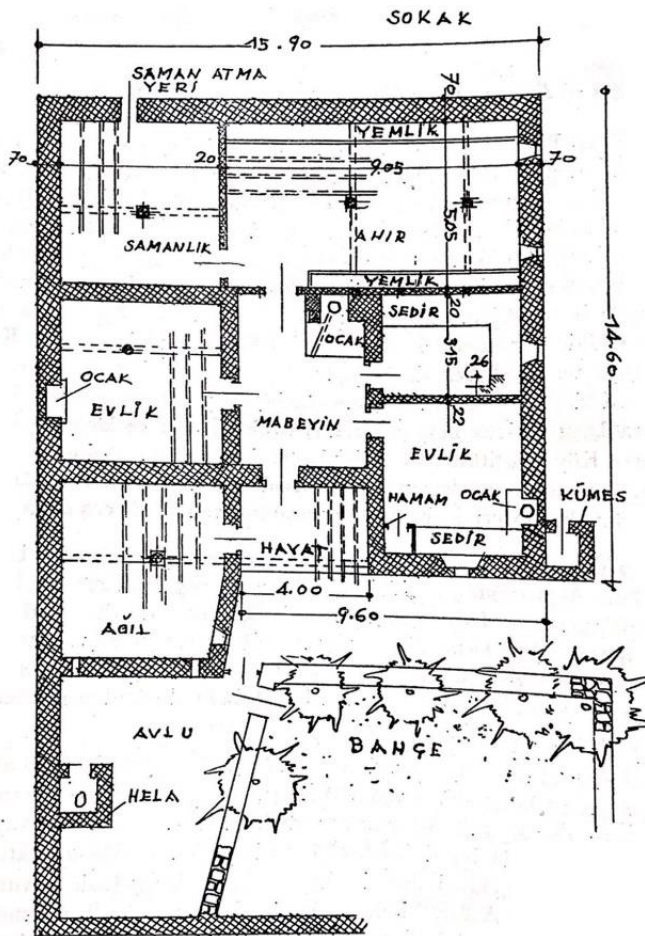
Bu bakış açısıyla makalede bir mimarlık terimi olarak kullanılan "mâbeyn" sözcüğünün Osmanlı Mimarisi içindeki mekânsal gelişimi ve dönüşümü ele alınmıştır. "Mâbeyn" sözcüğünün sözlük anlamından ve kökeninden yola çıkarak eş anlamlı olarak kullanılan diğer mimarlık terimleriyle olan ilişkisi göz önünde tutulmuş, konut planlarındaki konumu, kullanımı ve işlev çeşitliliği hakkındaki veriler ele alınmıştır. Böylelikle Osmanlı'da konut, köşk, konak ve saraydaki durumu değerlendirilen ve üç önemli saray yapısında da kullanımlarının izi sürülebilen mâbeyn teriminin zaman içindeki anlamsal katmanlaşması ve sözlüklerin dışında yer alan tanımları incelenmiş, "mâbeyn"ın halkın konutundan saraya ve yönetimin merkezine yerleşmesi, yapıların tasarımındaki yeri, kullanımı ve mekândan yapıya dönüştürülmesi süreci değerlendirilmiştir.

Bir Mekân Terimi Olarak Konutta "Mâbeyn"ın Anlamı ve Kullanımı

Misalli Büyük Türkçe Sözlüğe göre "mâbeyn" kelimesinin kökeni ma "şey" ve beyne>beyn "ara" anlamına gelen kelimelerin birleşiminden oluşmaktadır. Bu açıdan incelendiğinde "mâbeyn" sözcüğü iki şeyin arası, ara anlamına gelmektedir. Bu kullanım biçimiyle eski saray ve konaklarda harem ile selâmlık arasında bulunan ve her iki tarafa da kapısı olan daire veya oda olarak tanımlanmıştır (Ayverdi, 2011:1185). Zülveçeyn de denilen bu daire selâmlıktaki uşakların ve yabancı erkeklerin haremdeki kadınlarla yüzleşmesini önlerdi. (Akyıldız, 2003:283). Bununla birlikte "mâbeyn"ın oluşabilmesi için en az iki odanın arasında kalması gereği, mimarlık terminolojisi açısından sofa terimi yerine kullanılabilmesini de mümkün kılmıştır. Kâmûs-ı Türkî'de evin ortasındaki müşterek alan olarak tanımlanan (Sami, 1985:1211) "sofa" terimi ile "mâbeyn"ın aynı anlamda kullanıldığı örnekler de mevcuttur. Bilindiği gibi, Türk evinin iki temel öğesi olan "odalar" ve odalar arası ortak alanı "sofa" oluşturur. Bu öğelerden sofa, ev içinde dolaşımı sağlar ve bir toplanma alanıdır (Küçükerman, 2007:59). Kısmen 18. yüzyıl ile 19. yüzyıl ve sonrası¹ geleneksel konut mimarisinde önemli bir özellik haline gelen kapalı sofa kullanımları (Eldem, 1968:33) dola-yısıyla, günümüz sözlükleri büyük ölçüde "sofa"yı, binaların içinde büyük ve geniş olarak bırakılan ve

¹Eldem'e göre, sofanın dışı açık olarak inşa edilmesi İstanbul'da 1800 yılında da devam etmektedir. Bununla birlikte, kapalı sofanın 1700'lerden itibaren daha fazla yerleştiği düşünülmektedir (Bkz. Eldem, 1968: 33).

odalarının kapılarının açıldığı yer olarak tarifler (Pakalın, 1983:241). Özellikle orta sofalı konutlarda ya da kamusal yapılarda “orta sofa”nın mâbeyn olarak adlandırıldığı planlara rastlamak mümkündür. Söz gelimi, Y. Mimar Sabri Oran’ın, 20. yüzyılın ortasında çizdiği ve Kayseri’de Şükrü Demirezen’e Ait Aile İşletmesi adlı ev tipi olarak adlandırılan planda evlik, samanlık, ahır, ağıl ve hayat mekânlarının ortasında kalan mekânın sofa olarak adlandırılması yerine “mâbeyn” olarak yazılması iki terimin birbirlerinin yerine kullanıldığını düşündürür (Oran, 1953:26). Bu ev planında yer alan “mâbeyn”, aile bireylerinin karşılaşma alanı, konutta dolaşım alanı ve mekânları bir araya getirme yönüyle “sofa”nın işlevini üstlenmiştir (Plan 1).

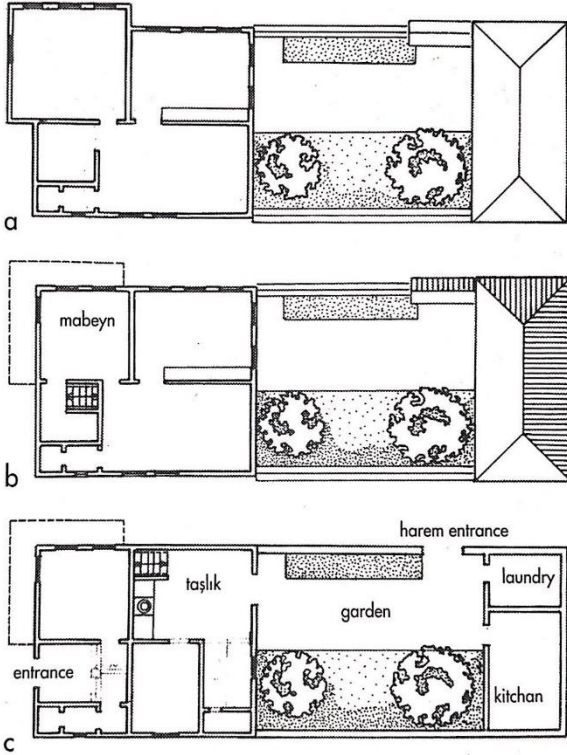


Plan 1: Şükrü Demirezen’e Ait Aile İşletmesi Tipi Evi – Kayseri (Oran, 1953:26)

Ancak buna rağmen “mâbeyn” konut planlarında iki oda arasında bulunma özelliği taşıdığından, harem ve selâmlık bölümlerini ayırma niteliği ile mahremiyetin sınırlarını oluşturmuş ve bu yönüyle “sofa”lardan ayrılmıştır. Orta sofaların yabancılarla ve evin bireyleriyle karşılaşma olanağını sunan ve rastlantısallığı sağlayan bir mekân olma özelliğine karşı mâbeynler çoğu zaman

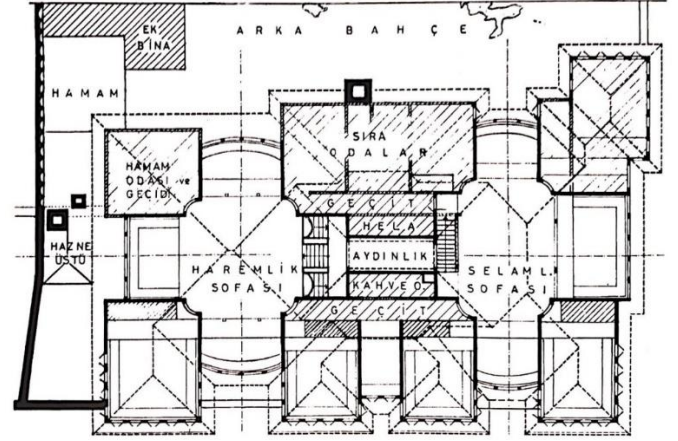
kontrollü mekânlar olarak tanımlanabilir. Bununla birlikte, sofalar harem ve selâmlık bölümlerinde ayrı ayrı bulunabildiği gibi mâbeyn ile birbirlerine bağlanabilmektedir. “Mâbeyn”, Refik Halit Karay tarafından iki daire arasında bir kapısı selâmlık, öteki harem tarafına açılan “bitaraf mıntıka” olarak tanımlanmıştır. Gündüzleri paşa ve beyler memuriyette iken kapıları kilitli tutulur ve evin hanımının izni olmaksızın mâbeynin kapısı açılmazdı (Karay, 2009:249). Yazarın mâbeyn için “bitaraf mıntıka” tanımlaması dikkat çekicidir. Bu tanımlama, sofanın da oda kapılarının açıldığı ve kimi kullanımlarında “tarafsız” ve “nötr” bir mekân olarak algılanması nedeniyle mâbeyn ile benzer yönlerini ortaya çıkarır. İki odanın arasında yer alan bir sofa da kimi zaman mâbeyndeki gibi, harem tarafına geçişte hazırlık alanı ya da bir erkek akrabasının bekletildiği oda olarak kullanılmıştır (Şenyurt, 2018:310). Ancak bu durum mâbeynin harem ve selâmlık arasında harem koruması ve kontrolü için kullanılan bir mekân olma özelliğini ortadan kaldırmaz. Edebi eserlere göz atıldığında mekânın bu yönü daha kuvvetli bir biçimde hissedilir. Söz gelimi Hüseyin Rahmi Gürpınar’ın “Efsuncu Baba” adlı romanında, romanın kahramanı Ebufazl Enveri’nin çocukluğunda harem dairesinde oyun oynadığı, selâmlık dairesine gelen misafirlerden çekindiği ve onları mâbeynin kapısında gözetleyip kaçtığı anlatılır (Gürpınar, 2018:19).

İnsanların sahip oldukları kültüre, inançlara ve geleneklere göre mekânları oluşturduğu düşünüldüğünde, “mâbeyn”in fiziksel bir yer olmanın dışında bir anlatım aracı olduğunu ya da diğer bir deyişle kullanımı üzerinden ele alındığında, yaşam biçimlerini, kişilerin sınırlarını, kadın-erkek ilişkilerinin boyutlarını anlamamıza olanak verecek bir mekân olduğunu söylemek gerekir. Osmanlı toplumunun yaşam tarzının gerektirdiği bazı kurallar ve mahremiyet kavramı konut mimarisinde mâbeynin yerini belirlemiştir. Sözelimi, A. Yavuz tarafından yayınlanan 17. yüzyılda Ankara evlerinin satışını içeren kadı kayıtlarına göre evi oluşturan temel öğeler arasında harem ile selâmlık arasında sonraları mâbeyn adı verilen bir “harem odası”nın varlığına rastlanmaktadır (aktaran Kuban, 1995:50). Doğan Kuban, İstanbul Cerrahpaşa’da bulunan bir konutta kadın ve erkek misafirler için ayrı ayrı inşa edilen girişlere dikkat çekerek, harem ve selâmlığın aynı binada olması durumunda üçüncü bir ara bölüm olarak “mâbeyn”in varlığına işaret eder. Mâbeyn bu yapıda da iki bölümü birleştiren bir oda ya da merkezi plan tipine sahip bir sofadır (Kuban, 1995:151). Yaşam biçiminin ortaya çıkarmış olduğu ihtiyaç doğrultusunda bu konutta da, kadın ve erkeğin karşılaşması engellenmiştir (Plan 2).



Plan 2: İstanbul Cerrahpaşa'da kent içi konut (Kuban, 1995: 151)

Saray ve büyük konaklarda harem ve selâmlığın birbirinden tümüyle ayrılmasını sağlama işlevini karşılayan mâbeyn, bu birimlerin arasında iki tarafı birleştiren bir oda veya üzerinde servis birimleri ve hizmetli odalarının bulunduğu bağımsız bir bölüm olarak da kullanılmıştır. Harem ve selâmlık bölümleri olan evlerde çoğu zaman mutfak harem tarafında yer alır. Mutfakta hazırlanan yemekler iki bölüm arasında bulunan dönme dolapla selâmlık tarafına verilir. Dönme dolap sayesinde görsel temas kurulmadan iki mekân arasında alışveriş sağlanmaktadır (Altınar ve Budak, 1999:55). Ahmet Semih Mümtaz'ın hatıralarında da Suphi Paşa'nın kırk odalı konağının harem ve selâmlık bölümlerinin mâbeyn odaları ve dönme dolaplarla ayrıldığı anlatılmaktadır. Dolayısıyla mâbeyn bir odadan oluşan ara mekân tanımlayabileceği gibi birden çok odanın oluşturduğu bir bölüm olarak da kurgulanmıştır (Mümtaz, 2011:61). Beyazıt'ta Kaptan Paşa Konağı'nın restitüsyonuna ilişkin çizimde de görülebileceği gibi harem ve selâmlık sofalarının arasında yer alan mâbeyn, sıra odalar, aralarında aydınlık olan hela ve kahve odasıyla birbirine paralel iki geçit ya da koridorlardan oluşan pek çok mekânın bir arada düzenlenmesiyle oluşturulmuştur (Eldem, 1986:80).



Plan 3: Beyazıt'ta Kaptan Paşa Konağı'nın Restitüsyonu (Eldem, 1986:80)

Kimi konaklarda mâbeyn ya da diğer adıyla zülveçeyn dairesi konağın büyüklüğüne bağlı olarak bir ara mekân ya da geçiş alanı olmaktan çıkarılarak özel bir oda haline getirilerek kullanılmıştır. Bu haliyle evin sahibi tarafından mabeyne kişiye özel bir oda olarak farklı bir işlev kazandırılmış ve diğer odalardan ayrıştırılmıştır. Ev sahibinin istediği şekilde düzenleyerek kişiselleştirdiği ve konuklarını ağırladığı bir oda olduğunda mabeynin selâmlığın uzantısı olarak kullanılması mümkündür. Söz gelimi, Mithatpaşa'nın Beyazıt Tavşantaşı'ndaki konağında bulunan zülveçeyn dairesi (mâbeyn) selâmlık dairesi gibi hizmet etmiştir. 24 odalı harem ve 24 odalı selâmlık arasında bulunan zülveçeyn salonu evin üç bölümlü sayılmasını sağlayacak kadar büyüktür. Mithatpaşa, yazı masaları ve nadide kitaplar koyarak burayı "fikir dairesi"ne dönüştürmüştür ve sürgünden dönen Namık Kemal'i burada karşılamıştır (Es, 1945:s.n.y.).

Bir Mekân Terimi Olarak "Mâbeyn"ın Konuttan Ayrışması ve Kamusallaşması

Mithatpaşa'nın Beyazıt Tavşantaşı'ndaki konağında yer alan mâbeynin gelen misafirlere açık bir oda olduğu ve yabancı erkek misafirlerin karşılandığı, evin dışındaki işlerin ve ilişkilerin yönetildiği ve sürdürüldüğü bir mekân olarak kullanılması dikkat çekicidir. Bu kullanım biçimiyle mâbeyn, hem evin dışındaki ilişkilerin temsiliyetini üstlenen selâmlık dairesinin önemli bir parçası ve uzantısı olmuş, hem de sultanların ülkeyi idare merkezi olarak kullandıkları saraylarda, kazandığı işlevlerle mekândan yapıya dönüşme özelliğini elde etmiştir. Bu açıdan bakıldığında, mâbeyn ve eş anlamlı kullanılan bazı mekân adlarının tanımlarını, yapı içindeki konumlarına ve dış dünya ile kurduğu ilişkilere bağlı olarak incelemek, terimlerin kazandıkları anlam derinliklerini çözümlenebilmek açısından önemli görünmektedir. Mekânların dışarıyla kurduğu ilişki önemlidir ve bir yapının parçası

olarak var olan mekânın bir yapıya dönüşmesi, doğrudan dış dünya ile ilişki kurmasını da sağlamıştır. Böylelikle, mekân aynı zamanda bir yapı adı olabilir veya giderek özelleşir ve yönetim kadrosunun unvanına dönüşebilir. Söz gelimi “divân” da “mâbeyn” gibi bu biçimde dönüşmüş sözcükler içindedir (Şenyurt, 2015:354). Osmanlı devlet görüşüne paralel olarak mekânın işlev ile ilişkili anlamlandırılması ve adlandırılması, kimi terimlerin yönetim desteği ile mimarlık terimi olarak kalıcılığını sağlamıştır. Ayrıca Osmanlı dünyasında mimarlık ve yazı ilişkisi sıklıkla kurularak yazı ve kayıt altına alma işleri için kullanılan mekânların, yapı türü ve bürokratik kadro (divânhane, mâbeyn, zülveçeyn) adı olarak kullanıldıkları da dikkat çeker (Şenyurt, 2015:353).

“Mâbeyn”in anlam kazanmasında bir mimarlık terimi olarak iki odanın arasında olma hali dışında, ayrı bir mekânda varlık göstermesi de kullanım ve algılama yönüyle önemli bir rol oynamıştır. Topkapı Sarayı’ndaki Hünkâr Sofası, I. Abdülhamid döneminde (1774-1789) “mâbeyn” adını almıştır. Bu noktada, odaları birbirine bağlayıcı durumda olan sofa, mâbeyn gibi mekânların tek mekânlı bir yapıya terminolojik bir değişime uğramadan dönüştüğü söylenebilir. Bununla birlikte, çalışma, oturma, dinlenme, yemek yeme, kabul, eğlence, musiki gibi faaliyetlerle sultanın günlük hayatını ve çalışma saatlerini bir arada geçirdiği farklı işlevlere cevap verebilen bir mekân haline dönüşmüştür (Akyıldız, 2003:284). Kubbeli bir dörtgen mekândan oluşan Hünkâr Sofası veya diğer adı ile mâbeyn, gerek kamuya ilişkin konuların görü-şüldüğü gerekse sultanın özel hayatının geçtiği bir alan ortaya çıkarmıştır. Sultan III. Selim ise 1792 yılında, Mâbeyn görevlilerinin olduğu kısımda bazı yeniliklerle birlikte, Sırkâtibi için özel bir oda yaptırmış ve yine devlet işleriyle özel yaşamı için, Mâbeyn’i kullanmaya devam etmiştir. Böylece III. Selim zamanında Mâbeyn organize bir saray kurumu olarak ortaya çıkmaya başlamıştır (Kanat, 2018:9).

Daha önce de ifade edildiği gibi adı “zülveçeyn” olarak da geçen mâbeyn, saraydaki bürokratik işlerin gerçekleştiği bir mekân haline gelerek yapıya dönüşmüş, sayıca artmış ve sonunda Yıldız Sarayı’ndaki bazı köşklere bu ad verilmiştir. Çit Kasrı ve Küçük Mâbeyn Dairesi bunlardan bazılarıdır (Akyıldız, 2003:284-286). Bununla birlikte, mekânın adı zaman içerisinde -Mâbeyn Müşirliği ve Mâbeyn Başkitâbeti- gibi bir bürokratik kadro adının parçası olmuştur. Sofa, mâbeyn, zülveçeyn gibi mekân adlarını birbirine yakın kılan tanımlar, onların sadece konuta içkin olmadıklarını, gerçekte bu mekânların özel alandaki kullanımlarından ayrılarak kamusal yapıların parçası haline geldiklerini göstermektedir. Bireylerin konut içinde odalara ulaşmak için yararlandıkları ve karşılaştıkları bu mekânlar aile denilen topluluğun ortak katılımı ile kullanılmakta ve bir kamusal yapının tasarımında da mekânların bu konumunun ötesinde gerçekleşen bir

kamusal alan düşünülmediği anlaşılmaktadır (Şenyurt, 2015:153).

Osmanlı saray teşkilatında “mâbeyn”, “vükela vesair zevatın müracaat ve devlet ileri gelenlerinin ikamet ettikleri daire” olarak tanımlanmıştır (Sami, 2011:963). Bu yapılarda ara bir mekân tanımlaması açısından kelimenin anlamsal karşılığıyla mekânsal kullanımının ve algısının bağdaştığı anlaşılmaktadır. 18. yüzyıl başlarında zamanla ülkenin yönetim merkezinin saray içinden çıkmasıyla “mâbeyn” başlı başına bir yapı haline gelmiştir. Yapının içinde yer alan bir bölümün nasıl sarayın resmi bölümüne adını verdiğine dair kaynaklarda kesin bilgiler mevcut değildir. Ancak Osmanlı saraylarının mâbeyn dairelerinin işleyişi ve kadrosu bu konuda bazı ipuçları vermektedir. Bu işleyişte belirleyici rol ve etkileri olan mâbeynciler sarayla dış daireler arasındaki irtibatı sağlarlar. Huzura kabul edilecek yerli ve yabancı devlet adamlarının sarayda karşılanması ve ağırlanması işleri ile ilgilenirdi. Sarayla dış dünya arasındaki bu köprü ve iletişim görevinin, kendilerine “mâbeynci” isminin verilmesinin nedeni olduğu değerlendirilmektedir. Buradan hareketle mâbeyncinin görev yaptığı yer olarak Mâbeyn-i Hümayûn, “sarayla dış dünya arasında iletişimin sağlandığı, sarayın ve dolayısıyla devletin en üst düzeyde temsil edildiği bir merkez” olarak değerlendirilebilir (Göncü, 2016:49).

Dolmabahçe ve Topkapı Saraylarında “Mâbeyn”in Kullanımı

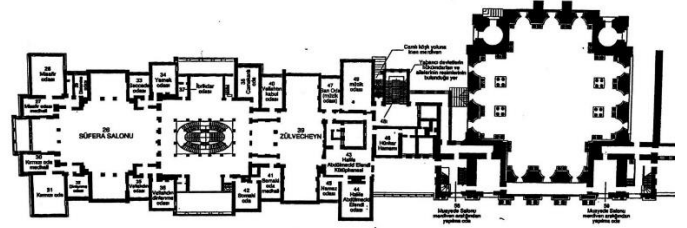
Bilindiği gibi, Topkapı Sarayı zaman içinde ihtiyaca göre ilavelerle oluşmuş yapılar topluluğu iken Dolmabahçe sarayı Batı etkisinin görüldüğü ve programın baştan belirlenerek tek yapı içinde tasarlandığı bir saraydır. Yönetim anlayışının yanı sıra kamusal kavramının değişmesi mekânsal anlamda değişimlere sebep olmuştur. Yerleşim planları incelendiğinde Topkapı Sarayı’nda devlet yönetiminin buradan sağlandığı ve yönetim birimlerinin birden çok işleve sahip olduğu görülür. Ancak Dolmabahçe Sarayı’nda yönetimin Bâb-ı Âli ile olan ilişkisini kuran mâbeyn, bina içinde yer alan bir bölümdür (Sağdıç, 2006:161). Dolmabahçe Sarayı kullanım biçimiyle sultanın ikametini sağladığı evi konumundadır ancak kamusal açıdan daha kapalı bir durumdadır.

Topkapı Sarayı Mâbeyn-i Hümayûn Dairesi (I. Abdülhamid Dairesi) araba kapısından girildiğinde harem mekânlarının sonuncusudur. Harem ile selâmlık arasında bulunduğu Mâbeyn-i Hümayûn Dairesi adını almıştır. Bir tarafındaki kapı, Havuzlu Taşlığa (saraya) diğeri Altınyol’a (harem tarafına) açılmaktadır. Daire bir sofa ve iki odadan oluşmaktadır (Ortaylı, 2008:114, 115). Bu açıdan değerlendirildiğinde “mâbeyn”in artık bir mekân olmaktan çıkarak bir yapıya dönüştüğünü söylemek

gerekir. Harem ve selâmlık arasında bulunmakla birlikte köşk, konak ya da yalıdaki mekânsal konumundan farklı olarak yapılaşmış her iki bölümü oluşturan dairelerden ayrılarak farklı bir daire organizasyonuna kavuşmuştur.

Dolmabahçe Sarayı'nda ise Mâbeyn-i Hümâyûn sultanın resmi işlerini yürüttüğü, devlet görevlilerini ve elçileri kabul ettiği resmi dairedir. Bu bölüm Süfera dairesi ve Hünkâr Dairesi'nden oluşur. Konuk ve elçilerin kabulü Süfera salonunda yapılır. Buranın imparatorluğun gücünün gösterilmesi ve etki yaratması için gösterişli bir yapıdır. İç mâbeyn denilen sultanın çalışma, din-lenme ve kişisel alanlarının bulunduğu bölüm ise daha sade yapıdadır (Yücel, vd., 2005:40). Dolmabahçe Sarayı'nda mâbeyn iki ayrı bölüme ayrılmıştır. Burada dikkat çekici olan konak, köşk ve yalıarda bulunan ve evin erkeğinin çalışma mekânı işlevini üstlenen mâbeyn bölümünün varlığının Dolmabahçe Sarayı'nda da devam etmiş olmasıdır. Mâbeynin diğer bölümü ise yabancılarla karşılaşma alanı olarak karşılaşma mekânı olma özelliğini korumuştur. Burada önemli bir nokta da iki bölüm arasında yer alan alanın Zülveçeyn Salonu olarak adlandırılması ve mâbeynin eş anlamlısı olarak varlık gösteren "zülveçeyn" teriminin mâbeynden ayrışması durumudur. Böylelikle mâbeynin iç ve dış mâbeyn olarak ayrılan bölümleri arasında bağlantıyı sağlayan bir salona dönüşmüş, sultanın yaşadığı özel bölüm ile devlet işlerinin görüşüldüğü resmi daire ayrılmıştır (Esemenli, 1999:60).

Sarayda yönetim ve özel yaşam ayrımı doğrusal düzende sağlanmaya çalışılmıştır. Girişte imparatorluğun gücünü ve hakimiyetini ifade eden Süfera Salonu, padişahın özel kullanımına ayrılmış Zülveçeyn Salonu ve bu salonun devamında iç mâbeyn yer almıştır (Plan 4). Burada padişahın özel alanı başlar ve kapısında nöbetçi görevliler bulunurdu (Uşaklıgil, 2003:213). Halit Ziya Uşaklıgil, Mâbeyn-i Hümâyûn Başkatipliği'ne atandığında padişahın kendisine 'Belki ara sıra lüzum görüldükçe gecelemek hatta gündüzleri istirahat çekilmek üzere sarayda bir yatak odanız bulunmak münasip olur' dediğini ifade etmiştir (Sakaoğlu, 1994/1995:64). Buradan anlaşılabilir gibi Dolmabahçe Sarayı'nın mâbeyn dairesinde erkekler için yatak odaları bulunmaktadır. Sarayda nöbetçi kalan görevliler, Mâbeyn-i Hümâyûn ricâli ve misafirler bu dairelerde ağırlanırdı. Topkapı sarayında elçi kabulü, ulûfe dağıtımı, cülûs ve bayramlaşma törenleri avlularda yapılırken Dolmabahçe Sarayı'nda Mâbeyn Dairesi ve Muayede Salonu'nda gerçekleştirilmiştir (Esemenli, 1999:56). Buradan anlaşılabilir gibi halkla ve misafirlerle karşılaşmalar geleneksel saray anlayışında avlularda yer almaktayken, Dolmabahçe Sarayı'nda mâbeynde gerçekleşmeye başlamıştır.



Plan 4: Dolmabahçe Sarayı Mâbeyn-i Hümâyûn (Esemenli, 2002:131)

Yıldız Sarayı ve Yapı Grubu Olarak Mâbeyn Köşklere

II. Abdülhamit döneminde mâbeyn iş hacmi ve personel açısından gelişme göstermiş, Mâbeyn başkatibeti, şifre katıplığı gibi birimler oluşturulmuştur (Akyıldız, 1998:284). Hükümetin devreden çıkarılıp işlerin saraya aktarılmasıyla mâbeynin önemi artmıştır. Bu dönemde II. Abdülhamid eğitim seviyesini yükselttiği Mekteb-i Mülkiye'nin başarılı mezunlarını Mâbeyn Kitabeti Dairesi'ne aldırılmaktadır. (Ortaylı, 1999:20). Artık mâbeyn yapı içindeki özel kullanımından ayrılarak kamusal yapının parçası haline gelmiştir.

Yıldız Sarayı, geleneksel Osmanlı saray yapılarına benzer şekilde tüm işlevleri içinde barındıran kendi kendine yetebilen bir düzene sahiptir. II. Abdülhamid dönemi, Bâb-ı âli'nin etkisiz hale getirilmesi ve mutlak gücün tekrar padişahın kişiliğinde toplanması, yani sarayın yeniden ön plana çıkması bakımından farklı bir dönemdir (Özlu, 2011:3). 1877'de Sultan II. Abdülhamid Dolmabahçe Sarayı'ndan Yıldız Sarayına taşınmıştır. Yıldız Sarayı yapılar topluluğu II. Abdülhamid'in yönetim anlayışına uygun olarak parçalı ve dağınık olarak inşa ettirilmiştir. İdarede kontrol ve düzen oldukça önemlidir. Bu sebeple mâbeyne giriş çıkışlar da kontrol altına alınmıştır. Gelenlerin isimleri, giriş ve çıkış saatleri, kimi ziyaret edecekleri günlük çizelgeler halinde tutulmaktadır. Bu dönemde mimari ve kontrol mekanizmaları ile mâbeynin merkezileşmesinde adımlar atılmış ve sarayın teşkilatının daha etkinleştirilmesine yönelik çalışmalar başlatılmıştır. Önceki dönemlerde temsil yönüyle var olan mâbeyn artık devletin her meselesinin görüşüldüğü ve kararların alındığı yönetim sarayı haline gelmiştir (Göncü, 2016:50). Yıldız sarayında en önemli resmi daire Büyük Mâbeyn Köşkü'ydü (Şekil 1). Ancak buranın dışında mâbeyn olarak iki yer daha kullanılıyordu. Bunlar biri yabancı sefirlerin kabul edildiği Çit Kasrı diğeri de Küçük Mâbeyn Dairesi'dir (Akyıldız, 1998:284).

Büyük Mâbeyn Köşkü, 1866 yılında Sultan Abdülaziz tarafından Serkis Balyan'a dinlenme köşkü olarak yaptırılmıştır. 1877 yılında II. Abdülhamid'in Yıldız'a

taşınmasıyla resmi daire olarak kullanılmaya başlanmıştır. Birinci kat salonu ve üst katta ona denk gelen salon sultanın resmi odasıydı. Bu salonun dışında alt katta kalan odalar Mâbeyn'e ait odalardı. Üst katın sonunda ise Plevne kahramanı Gazi Osman Paşa'nın odası yer alıyordu. Sultan II. Abdülhamit Yıldız'a taşındığı vakit; "memleketin münevver zümresini de yakınımda görmek isterim. Şair Namık Kemal Bey, Ziya Bey, Ahmed Mithat Efendi sık sık buraya gelsinler. Kendilerine salon verin. Orada toplansınlar. İlmî ve edebi mübaheselerde bulunsunlar. Memnun olurum. İftihar ederim" diyerek emir vermişti (Kuntay, 1994:51). Bu emir üzerine büyük mâbeyn dairesinin alt katında bir oda ayrılmış ve küçük bir encümen-i daniş oluşturulmuştur.



Şekil 1: Yıldız Sarayı Büyük Mâbeyn Köşkü (Bilgin, 2013:541)

Küçük Mâbeyn Köşkü ise Enderun avlusunda bulunmaktadır ve yapının 1900 yılında Raimando D'Aranco tarafından yapıldığı tahmin edilmektedir. Sultan II. Abdülhamid burayı yemek, istirahat, kabul ve yatak odaları yer alan ev olarak inşa ettirmiştir (Bilgin, 1993:80). Bu yapıyı mükellef bir köy köşküne benzeten Halid Ziya Uşaklıgil, II. Albülhamid'in bazı kabul merasimlerini burada yatığından söz eder (Uşaklıgil, 2003:193). Sultanın çalışma odasının ve salonlarının varlığı nedeniyle kısmen özel alan tanımlayan Büyük Mâbeyn Köşkü'nün yanı sıra Küçük Mâbeyn Köşkü'nün törenler için ayrıldığını ve "mâbeyn" teriminin devleti temsil eden resmi mekânların adı olarak kullanıldığını söylemek mümkündür.

Sonuç

Terim olarak "iki şeyin arası, ara" anlamına gelen mâbeyn mekânsal olarak zaman içinde farklı gereksinimlere cevap vermek için değişime uğramıştır. Mahremiyet boyutunda ele alındığında toplumsal yaşantı ve cinsiyetin etkisiyle şekillenmiştir. Ancak bazı zamanlar sofa gibi "ortak yaşam alanı" anlamında kullanımı vardır. Ayrıca sofa ve mâbeynin konutta benzer işleve sahip

olmasının yanı sıra sofanın kamuya ait yapılarda kullanımı ile mâbeynin Dolmabahçe sarayında olduğu gibi konukların ve elçilerin karşılandığı alan olarak kullanımı benzerlik göstermektedir. Mâbeyn konutlarda yaşayan kişi sayısı, ailenin ekonomik durumu gibi nedenlerle bazı evlerde tek oda olabildiği gibi bazı evlerde çok odalı olarak organize edilmiş, harem veya selâmlık kadar büyük bir alana sahip olabilmektedir. Ayrıca Kaptan Paşa Konağı'nda olduğu gibi kimi zaman hizmet birimlerinin de yer aldığı bir bölüm olarak düzenlenmiştir. Saray yapılarında padişahın özel yaşama birimi, devletin yönetim merkezi gibi önemli işlevlere sahip olduğu anlaşılmaktadır. Topkapı Sarayı'ndan Dolmabahçe'ye geçilmesiyle padişahın yönetimdeki rolü ve mâbeynin öneminde değişimler olmuş, bu yapıda hiyerarşik düzen sağlanmaya çalışılmıştır. Daha sonra II. Abdülhamid tarafından yaptırılan Yıldız Sarayı'nda ise anlayış yeniden değişmiş ve bina ölçeğinde başlı başına bir yapı olarak varlık göstermiş, yapılar topluluğuna dönüşmüştür. Tüm değişimlere rağmen gerek mekânsal gerekse devletin çeşitli katmanlarındaki kişilerin karşılaşmasını sağlama yönüyle hem ayrıncı hem de birleştirici rolü devamlılık göstermiştir.

Kaynaklar

- Akyıldız, A., 1998. *Mâbeyn-i Hümayun*. TDV İslam Ansiklopedisi, Türkiye Diyânet Vakfı, İstanbul, ss. 283-286.
- Altın, A. T. Budak, C., 1999. *Konak Kitabı Geleneksel Türk Konutunun Geç Dönemi Üzerine Bir İnceleme*. Tepe Yayıncılık, İstanbul.
- Arseven, C. E., 1950. *Sanat Ansiklopedisi*. M.E.B., İstanbul.
- Ayverdi, İ., 2005. *Misallî Büyük Türkçe Sözlük*. Kubbealtı, İstanbul.
- Bilgin, B., 1993. *Türk Saray Mimarisinin Gelişmesi Çerçevesinde Yıldız Sarayı*. İstanbul Üniversitesi Sosyal Bilimler Enstitüsü, Sanat Tarih Anabilim Dalı yayımlanmamış Doktora tezi, 429 sayfa.
- Bilgin, B., 2013. Yıldız Sarayı. TDV İslam Ansiklopedisi. Türkiye Diyânet Vakfı, İstanbul, ss. 541-544.
- Devellioglu, F., 1978. *Osmanlıca-Türkçe Ansiklopedik Lûgat*. Doğu Matbaası, Ankara.
- Eldem, S. H., 1968. *Türk Evi Plan Tipleri*. İ.T.Ü. Mimarlık Fakültesi Baskı Atölyesi, İstanbul.

- Es, H. F., 1945. *Taşantaşı'ndaki Konakta Meşhur Edebiyat Adamları*. Taha Toros Arşivi:earsiv.sehir.edu.tr. (Erişim tarihi: 01.11.2017).
- Esemenli, D., 2002. *Osmanlı Sarayı ve Dolmabahçe*. Homer Kitabevi, İstanbul.
- Esemenli, D., 1999. Tanzimat'ın Sarayı Dolmabahçe. *Milli Saraylar: Tarih Kültür Sanat Mimarlık Dergisi*. (1): 48-75.
- Gökyay, O.Ş., 1976. Risale-i Mimariyye Mimar Mehmet Ağa'nın Eserleri, İ. H. Uzunçarşılı'ya Armağan. T.T.K., Ankara, ss. 113-215.
- Göncü, T. C., 2016. Sultan II. Abdülhamid Döneminde Mâbeyn-i Hümayûn. *Milli Saraylar: Tarih Kültür Sanat Mimarlık Dergisi*. (16): 49-61.
- Gürpınar, H. R., 2018. *Efsuncu Baba*. Türkiye İş Bankası Yayınları, İstanbul.
- Kanat, S., 2018. *Sultan Abdülhamit Döneminde Mabeyn-i Hümayun ve Görevleri*. Atatürk Üniversitesi Türkiyat Araştırmaları Enstitüsü, Tarih Anabilim Dalı yayımlanmamış Doktora tezi, 282 sayfa.
- Karay, R. H., 2009. *Bu, Bizim Hikayemiz*. İnkılâp Kitabevi, İstanbul.
- Kuban, D., 1995. *The Turkish Hayat House*. Eren Yayıncılık, İstanbul.
- Kuntay, N., 1994. *Yıldız Sarayı Üzerine Yapılan Çalışmaların Değerlendirilmesi*. İstanbul Teknik Üniversitesi Sosyal Bilimler Enstitüsü, Sanat Tarihi Anabilim Dalı yayımlanmamış Yüksek Lisans tezi, 276 sayfa.
- Küçükerman, Ö., 2007. *Kendi Mekanının Arayışı İçinde Türk Evi*. Euromat Entegre Matbaacılık, İstanbul.
- Mümtaz, A. S., 2011. *Eski İstanbul Konakları*. Kurtuba Kitap, İstanbul.
- Oran, S., 1953. *Orta Anadolu Köylerinde Bir Aile Tarım İşletmesi Binaları*. İstanbul Teknik Üniversitesi Mimarlık Fakültesi, Doçentlik Çalışması, İstanbul.
- Ortaylı, İ., 1999. 19. Yüzyılda Osmanlı Saraylarının Geçirdiği Değişim. *Milli Saraylar: Tarih Kültür Sanat Mimarlık Dergisi*, S (1), ss.14-25.
- Ortaylı, İ., 2008. *Osmanlı Sarayında Hayat, Yitik Hazine Yayınları*. <https://docplayer.biz.tr/54560909-Turk-osmanli-saray-literaturu-yuzyil.html> (Erişim tarihi: 20.10.2018).
- Özlu, N., 2011. Merkezin Merkezi: Sultan II. Abdülhamid Döneminde Yıldız Sarayı. *Toplumsal Tarih Dergisi*, (206): 2-13.
- Pakalın, M. Z., 1983. *Sofa. Osmanlı Tarih Deyimleri ve Terimleri Sözlüğü*. MEB., Ankara, s. 241.
- Pakalın, M.Z., 1993. *Şahnışın. Osmanlı Tarih Deyimleri ve Terimleri Sözlüğü*. MEB., Ankara, s. 305.
- Sakaoğlu, N., (1996). Dolmabahçe Sarayı Harem Teşkilatı. Milli Saraylar 1994/1995. TBMM Basımevi, Ankara, ss. 54-69.
- Sami, Ş., 2011. *Mâbeyn. Kâmûs-i Türkî (Latin Harfleriyle)*. İdeal Kültür Yayıncılık, İstanbul, ss. 963.
- Sami, Ş. (1985). *Sofa. Temel Türkçe Sözlük (Kâmûs-i Türkî)*. Tercüman Gazetesi, İstanbul, s. 1211.
- Şenyurt, O., 2015. *Osmanlı Mimarisi'nin Temel İlkeleri: Resim ve İnşâ Üzerinden Geliştirilen Farklı Bir Yaklaşım*. Doğu Kitabevi, İstanbul.
- Şenyurt, O., 2018. *Zamanın Mekânları Mekânın Zamanları: Osmanlı'da Mimari Mekân ve Yaşam*. Doğu Kitabevi, İstanbul.
- Uşaklıgil, H. Z., 2003. *Saray ve Ötesi*. Özgür Yayınları, İstanbul.
- Yücel, İ. vd., 2005. *TBMM Milli Saraylar Dolmabahçe Sarayı*. İstanbul.