



GÖKÇEADA-YENİBADEMLİ HÖYÜK: 5000 YILLIK BİR YERLEŞMEDE SOSYAL YAŞAM

Doç. Dr. Halime HÜRYILMAZ

Hacettepe Üniversitesi Edebiyat Fakültesi, Türkiye

Özet

Gökçeada'nın kültür tarihi araştırmalarına referans oluşturan Yenibademli Höyük, tarihöncesi dönemlerde ria tipinde bir koyun doğu yönündeki yarımada'nın üzerine kurulmuş bir yerleşim yeridir. Yaklaşık 400 yıl boyunca varlığını koruyan bu yerleşimin surlu, ince uzun konutları ve sokak ağı planlanmış bir kent dokusuna işaret etmektedir. Arkeozoolojik ve paleobotanik verilerin yanı sıra kil, taş ve kemik buluntular, sosyal yaşamın avcılığa, hayvan besiciliğine, ziraate, zanaata ve kısmen ticarete bağlı olduğunu göstermektedir. Belli hayvanların avlandığını, evcilleştirildiğini ve bitki türlerinin bilinçli şekilde üretildiklerini gösteren bulgular, Yenibademli çevresinde Erken Bronz Çağı'nda su kaynaklarının bol ve günümüzde çıplak kalan tepe ve surların en azından bir bölümünün ormanla kaplı olduğu şeklinde yorumlanabilir. Taş işçiliğini ortaya koyan aletlerin hammaddeleri ve biçim çeşitliliği, yerel kaynaklara yönelildiğini ve komşu kültür bölgelerindeki teknolojik gelişmelerin benimsendiğini göstermektedir. Kemik endüstrisinin buluntuları, Ege'nin Erken Bronz Çağı'na tarihlenen örneklerine anlamlı benzerlik sergilemektedir. Çömlekçilik alanında yoğun bir üretime tanıklık eden kaplar, biçim ve bezeme yönünden Yenibademli'yi Troia'nın denizasını uydusu gibi görmeye izin vermektedir. Yenibademli'de metal ve mermerden yapılmış buluntuların niteliği ve niceliği göz önünde tutulursa, ticaret olgusunda beklenen düzeye ulaşamadığı söylenebilir.

Anahtar sözcükler: Gökçeada, Yenibademli Höyük, Erken Bronz Çağı, Sosyal Yaşam.

GÖKÇEADA-YENİBADEMLİ HÖYÜK: SOCIAL LIFE IN A 5000 YEARS SETTLEMENT

Abstract

Yenibademli Höyük which stands as a reference for the cultural history researches of Gökçeada, is a settlement site established on the peninsula to the east of a cove that had been in Ria shape during the prehistoric periods. The city wall of this settlement, which had been keeping its presence for about 400 years, its narrow and long houses and its streets network denote for a planned city layout. The archaeological and palaeobotanical evidences together with the clay, stone and bone findings demonstrate that the social life had been dependent on hunting, animal livestock, farming, craft and partially on trade.

The evidences indicating that hunting and domestication of certain animals and the conscious production of certain plant species can be interpreted as that the water resources had been in plenty amounts in the environs of Yenibademli during the Early Bronze Age and that the nowadays bare hills and ridges had been, if not all of them, covered with woods. The raw materials and the various forms of the tools, which present the stone workmanship, have shown that inclination had been toward the local resources and that the technological developments in the neighboring cultural regions had been adopted too. The findings of bone industry have displayed meaningful resemblance to the Aegean samples of Early Bronze Age date.

Taking them from the form and decoration point of view, the vessels that bear witness to an intensive production in the field of pottery have given the permission to see Yenibademli as an oversea satellite of Troy. If the quality and quantity of the findings made of metal and marble in Yenibademli are to be put under consideration, then it could be said that the sought level in the fact of trade had not been reached.

Key Words: Gökçeada, Yenibademli Höyük, Early Bronze Age, Social life.

Giriş

Homeros'un (Homeros, 1981: XIII, 33 ve XXIV,78, 753) İlyada destanına kayalık ve ekin vermez tanımlamalarıyla giren Gökçeada (İmbros), kuzey Ege Denizi'ndeki Semadirek ve Limni adalarıyla birlikte Çanakkale Boğazı önünde doğal bir köprü oluşturmaktadır (Harita). Korunaklı koyları, irili ufaklı akarsuları ve zaman içinde oluşan tarıma elverişli ovaları uygun iklim koşulları ile bütünleşince, her üç adada doğal çevre ortamı insan toplulukları için cazip edici nitelik kazanmıştır. Morfolojik ve jeolojik oluşumları bakımından çeşitlilik gösteren ve kültürel süreçleri kimi zaman örtüşen bu adalarda, ilk iskan izlerinin Neolitik Çağa işaret ettiği belirlenmiştir (Harmankaya ve Erdoğan, 2001: 31; 2003: 463; Kouka, 2002: 4, 295; Erdoğan, 2005: 97). Zorunlu deniz yolları güzergahındaki bu adaların, Batı Anadolu kıyılarında olduğu gibi, Erken Bronz Çağı'ndaki (M.Ö. 3000-2000) yerleşim yerlerinin sayılarında büyük bir artış kaydedilmiştir (Kouka, 2002: Diyagram 1 ve 2).

Araştırma tarihi bakımından kaderine terk edilen ve uzun yıllar sessizliğe gömülen Gökçeada, kontrollü giriş ve ulaşım zorluğu nedeniyle yakın zamanlara kadar araştırmacıların ilgi odağından uzak kalmıştır. Seyyahların notlarında, adanın tarihöncesi dönemlerine ait buluntularına küçük ölçekte değinilmiş olmakla birlikte, gerçek anlamda yüzey araştırmalarına ve arkeolojik kazılara 20. yüzyılın sonlarına doğru başlanılmıştır (Fredrich, 1908: 102, Şek. 7-9; Ousterhout ve Held, 1997: 61-69; Hüryılmaz, 1998: 357-377; Harmankaya ve Erdoğan, 2001: 28-35). Arkeolojik kazılar bağlamında, Gökçeada'nın kültür tarihinin aydınlatılması yönünde ilk adım Yenibademli Höyük'te atılmıştır. 1964 yılında N. Fıratlı (1964: 5-6) tarafından tespit edilen bu höyükte, 1996 yılından beri kazı ve araştırmalara devam edilmektedir (Hüryılmaz, 2006a: 56-70; 2004a: 115-118).

Yenibademli Höyüğün Konumu ve Kültürel Süreci

Ege prehistoryasının veri tabanına referans oluşturan Yenibademli Höyük, Gökçeada'nın kuzeyinde, Kale köy plajının 1.5 km kadar güneyinde yer almaktadır. Büyükdere vadisinin alüvyonlu tarım arazisinde yükselen bu yerleşim yeri, doğu-batı yönünde 120 m ve kuzey-güney yönünde 130 m büyüklüğündedir. Yüzölçümü 15600 m² olan Yenibademli'nin deniz seviyesinden yüksekliği 18 m civarındadır. Erken Bronz Çağı'nın başından itibaren iskan edilen bu yerleşim yeri, iki teras ve tepe düzlüğünden

oluşmaktadır. Kuzey ve batı yönden birer terasla sınırlanan yerleşmenin tepe düzlüğü, sitadel olarak tanımlanmaktadır. Yenibademli’de (Hüryılmaz, 2002a: 29-31) bugüne kadar saptanan tabakalar, Erken Bronz Çağı’nın ilk yarısına (M.Ö. 3000-2600) tarihlenmektedir. Günümüzden 5000 yıl önce kurulduğu anlaşılan yerleşmeye girişi sağlayan rampanın döşeme taşları arasında, daha geç dönemlere işaret eden buluntulara da rastlanmıştır. Çok sayıda boya bezekli ve yüzeyleri yalın bırakılmış Miken dönemine (M.Ö. 1400-1200) ait keramik örnekleri (Hüryılmaz, 2002b: 80, Res. 15) Yenibademli’nin Geç Bronz Çağı’nda bazı etkinliklere sahne olduğunu göstermektedir. Uzun bir aradan sonra Rum vatandaşları tarafından inşa edilen küçük bir şapelin kalıntıları da, Yenibademli’nin en geç yapılaşma dönemini temsil etmektedir.

Tarihöncesi Dönemlerde Yenibademli’nin Doğal Çevresi

İlk defa Yenibademli Höyük’te ve yakın çevresinde yan bilim dallarıyla uygulamaya konan arkeolojik kazılar, Büyükdere vadisinin tarihöncesi dönemlerden günümüze değin doğal çevresinin bir hayli değiştiğini ortaya koymaktadır. Paleocoğrafya araştırmaları kapsamında höyük üzerinde ve yakın çevresinde Holosen’deki jeomorfolojik gelişmeyi belirlemek amacıyla yapılan alüvyon sondajlarında, 1-35 m arasında değişen derinliğe inilebilmiştir. Bu sondajlarda Holosen transgresyonu sonucu, denizin Büyükdere vadisi boyunca Zeytinli köyü yakınlarına kadar sokulduğunu ortaya koyan bulgular elde edilmiş, ayrıca höyüğün bulunduğu zeminin özellikleri tanımlanmış ve yerleşim alanının sınırları ana hatlarıyla belirlenmiştir (Öner, 2000a: 21-22). Jeomorfolojik ve paleocoğrafik açıdan Büyükdere vadisinin rekonstrüksiyonuna dayanak oluşturan sondajlar, tektonik bir çukurluğa yerleşen Büyükderenin aşağı bölümünde Pre-Holosen’de derin bir yarığın bulunduğunu ortaya koymuştur (Öner, 2001: 785). Holosen transgresyonu ile vadi içine sokulduğu anlaşılan deniz, “ria” tipinde bir koy meydana getirmiştir. Günümüzden 6000 yıl önce deniz seviyesi yükselmesinin durmasıyla, başta Büyükdere olmak üzere akarsuların taşıdığı sedimanlar, bu koyu güneyden kuzeye doğru hızla doldurmaya başlamıştır. Kuzey-güney yönünde uzanan koyun doğu tarafında, fliş ana kayadan yapılı küçük bir sırtın batı ucu, 5000 yıl önce Yenibademli sakinlerinin yerleşim alanı olmuştur. Höyük üzerinde yapılan sondajlardan elde edilen bulgular, bu yerleşim yerinin kumtaşı ve marnların oluşturduğu Oligosen flişleri üzerinde bulunduğunu kanıtlamıştır (Öner, 2001: 785). Güneydoğu yönden kıyı bataklıkları tarafından çevrelenen yerleşmeyi, deniz hiçbir zaman etkilememiştir. Günümüzde taşkın ovası üzerinde, yüksekliği 10 m civarında küçük bir tepelik görünümdeki Yenibademli, bir yandan kuzeyde Ege denizine serbest bir görüş olanağı sağlamakta, diğer yandan da ada içine uzanan yolları denetim altında tutabilecek konumdadır. Kuzey rüzgarlarına açık görünen Yenibademli, bugünkü araştırmalar ışığında Büyükdere vadisinin en eski yerleşim yeri olma özelliğini korumaktadır.

Yenibademli’de Sosyal Yaşam

M.Ö. 3. bin yılı başlarında kentleşme yolunda ilk adımları atan Yenibademli sakinleri, kendilerini güvende hissetmemiş olmaları nedeniyle, oturdukları kenti savunma duvarlarıyla koruma altına almışlardır. Doğu, güney ve batı yönden surla kuşatılan yerleşmenin, neden kuzey yönünün tahkim edilmeden bırakıldığına paleocoğrafya araştırmaları açıklık getirmektedir. Höyüğün kuzey terasının 35-40 m kadar yakınına sokulan deniz, 16 m derinlikte bir körfez oluşturduğundan, Yenibademli’ye kuzey yönden doğal bir koruma sağlamış olmalıdır.

Kayalık bir burun üzerine kurulan yerleşmenin ilk sakinlerinin, ana kaya içine oyulan barınakta yaşadıkları tespit edilmiştir. Sitaldel kesiminin kuzeydoğusunda ve büyük bir bölümü kuzey terasta kalan bu barınak, yuvarlak planlı olup 3.65 m çapındadır (Resim 1). Derinliği 2 m ye ulaşan barınağın içindeki dolguda ele geçirilen kap kakak parçaları, çömlekçi ustalarının henüz çark kullanmadıklarını ortaya koymaktadır. Çoğunlukla kaba nitelikli, günlük mutfak kaplarından oluşun buluntuların çok azının yüzeyi perdahlı ve sadece kazıma çizgilerle bezelidir. Kap kakak örneklerinden başka, aynı barınakta geyik kemikleri ve boynuz parçaları bulunmuştur (Hüryılmaz, 2006b: 439, Res. 2). Sürek avına işaret eden bu kemiklerin yanı sıra, yıl boyunca kıydan toplanan çeşitli midye kabukları da Yenibademli'nin ilk sakinlerinin beslenme biçimi konusunda fikir vermektedir. Taş ve kemik malzemenen yapılmış sınırlı sayıdaki alet ve gereçler, sosyal yaşamın çok yönlü olmadığını göstermektedir. Ahşap işçiliğinde kullanılan sap delikli taş baltalar, pişmiş toprak kapların yüzeylerinin parlatılmasında işlev kazandırılan perdah taşları ve besin maddelerinin ezilmesinde tercih edilen ezgi taşları ile sınırlı görünen taş endüstrisi, bu toplumun teknolojik açıdan büyük bir aşama kaydedemediğini doğrular niteliktedir. Benzer durum kemik aletler için de söz konusudur. Barınağın dolgusunda mablak ve bız olmak üzere sadece iki çeşit kemik alet tespit edilmiştir. Dini inançlar bağlamında üretildiklerine inanılan idoller, sayı bakımından çok azdır. Yerleşmenin kuruluş aşamasında kumtaşı ve silisli taşlardan yapılan ve yan kenarları çentikli olan idoller son derece şematiktir. Erken Bronz Çağı boyunca İtalya'dan Anadolu'ya kadar geniş bir coğrafyada yayılma gösteren bu tip buluntular (Hüryılmaz, 2002c: 352-355, Fig. 2-4; 2006a: 68, Res. 61; 2006c: 102, Res. 1), Yenibademli'nin üst yapı katlarında da kullanılmaya devam etmiştir. Kimi araştırmacılar bunların alet gibi kullanılmış olduklarını kaydetmiş olmakla birlikte, Yenibademli'nin yakın komşuları sayılan Troia, ve Limni adasındaki Poliochni ile Myrina'da ele geçirilen benzer örnekler idol olarak yorumlanmıştır (Höckmann, 1976: 181; Blegen ve diğ., 1950: Fig. 127, IB; Bernabò-Brea, 1964: Lev. CLXXXVIII, 13, 14; Acheilara, 1997: Fig. 9). Biçim yönünden bu tip idolleri hatırlatan bir buluntu, sıra dışı ölçülerinden dolayı Yenibademli'de balık ağına takılan ağırlık olarak tanımlanmıştır (Hüryılmaz, 2006b: 439, Res. 4).

Yenibademli'nin ilk sakinlerinin örgüçülük konusundaki faaliyetlerine şimdilik şüphe ile yaklaşmaktadır. Barınağın dolgusunda bulunan sadece bir adet ağırşak, bu alandaki faaliyetleri desteklemede yeterli görülmediği gibi, buluntunun açma kesitinden de barınak içine düşmüş olması ihtimal dahilindedir.

Külübe görüntüsü veren barınağın dışında, Yenibademli'de ana kaya yüzeyinde yükselen yaklaşık 4 m kalınlıktaki sitaldelin kültür dolgusunda tespit edilen mimari kalıntılar, farklı bir manzara sunmaktadır. M.Ö. 3. bin yılının ilk yarısında inşa edilen bu alandaki yapıların pek çoğu konut amaçlıdır. Dikdörtgen planlı konutların inşa edildikleri dönemde kerpiç duvarları, sağlam taş temeller üzerine oturtulmuştur (Resim 2). Düz dam şeklinde kapatıldıkları düşünülen yapıların ağır olan tavanları, belirli aralıklarla alttan ahşap dikmelerle desteklenmiştir. Bu dikmeler günümüze ulaşmamış olsa bile, bunların yuvaları ve alt bölümlerini destekleyen yuvarlak küme şeklinde veya dikey konulmuş taş plakaları kanıt olarak gösterilebilmektedir. Ahşap malzemenin kerpiç duvar örgüsünde ve kapılarda kullanıldığına dair veriler nispeten azdır. Yön birliği gözetilmeksizin inşa edilen uzun yapıların sıklığı, yoğun bir nüfusu düşündürdüğü gibi, şiddetli esen kuzey rüzgarlarından korunmayı da sağlamış olmalıdır. Yapı grupları arasında tespit edilen 1.60 m genişlikteki dar sokaklar, Midilli adasındaki Thermi'nin (Lamb, 1936: Plan 2) II. yerleşmesinde ve İzmir'in güneyindeki Bakla Tepe'de (Erkanal, 1996: 73) olduğu gibi taşlarla kaplanmıştır. Tek mekanlı veya ara

duvarlarla bölünen konutların içten genişlikleri 3.40-5.20 m ve korunan uzunlukları 7.50-10.40 m arasında değişmektedir. Ege'de (Sinos, 1970: 26-30; Hiller, 1986: 88) karakteristik olan dizi evler tanımlamasına uyum gösteren bazı yapıların uzun duvarları ortak kullanılmıştır. Evlerin içindeki at nalı veya armut biçimli fırınlardan başka, çoğu zaman üstü açık yuvarlak veya oval biçimli ocaklar ısınma ve yemek pişirme işinde kullanılmıştır. Bu mimari öğelerin yanı sıra, yapı içlerinde iri küplere de rastlanılmaktadır. Ürün fazlasının depolandığı küpler sıkıştırılmış toprak tabanlara açılan küçük çukurlara yerleştirilmiş veya etrafları taş örgüyle desteklenmiştir. Yenibademli'nin Erken Bronz Çağı mimarisinde, duvarları taş örgülü yapılar da mevcuttur (Hüryılmaz, 2006d: 42, Res. 4). Bu tür yapıların kalıntıları henüz yeterli düzeyde açığa çıkarılmadığı için, bunların iç donanımları hakkında elde edilecek bilgiler önümüzdeki yıllarda yürütülecek kazılara bağlıdır.

Yaklaşık 400 yıl boyunca iskan faaliyetlerini kesintisiz sürdüren Yenibademli sakinlerinin sosyal yaşantısı ziraat ve hayvancılık, ayrıca zanaat ve küçük çaplı olmak üzere ticari etkinliklerin ekseninde dönmüştür. Doğrudan besin ekonomisi ile ilişkilendirilen zirai faaliyetler yoğun bir şekilde gerçekleştirilmiştir. Bu faaliyetleri destekleyen çok sayıda öğütme taşı, havan eli, ezgi taşı ve tahıl küpleri ile çeşitli kapların içinde karbonlaşmış tarla bitkilerine ait kalıntılar bulunmuştur (Oybak-Dönmez, 2005: 39-49; Hüryılmaz, 2006b: 430-433, Tab. 1). Tahılları ve baklagilleri içeren, en az dokuz bitki çeşidini yetiştiren Yenibademlilerin beslenme biçimine asmanın fazla bir katkısı olmamıştır. Arpa, einkorn ve emmer buğdayı gibi tahıl üçlüsünün yanında burçak, bakla, mürdümük, *Lathyrus chymenum*, bezelye, mercimek ve yoncayı içeren baklagillerin çeşitliliği kayda değerdir. Anadolu, Ege adaları ve Kıta Yunanistan'da pek çok eski yerleşim yerlerinde ortaya konduğu gibi, Yenibademli'de de ürün fazlası genel olarak iri depolama küplerinde saklanmıştır. İnsan boyuna ulaşan bu küpler, büyük bir olasılıkla uzmanlaşmış çömlekçilerin elinden çıkmıştır. Tarlalardan toplanan ve küplerin içinde depolanan, ya da yanık alanlarda tespit edilen ürünlerin arasında yabancı bitki (yoğurt otu ve kuzukulağı gibi) çeşitliliği oldukça sınırlıdır. Bu durum ürünün toplanmasından sonra temizlendiğini düşündürmektedir.

Tarımsal faaliyetlerin yanı sıra, hayvan besiciliği de Yenibademli toplumunun besin ekonomisinde rol oynamıştır. Paleozoolojik incelemeler bu yerleşim yerinde sığır, koyun, keçi ve domuz gibi hayvanların evcilleştirildiğini doğrulamaktadır. Koyun ve keçi gibi hayvanların etlerinden sağlanan proteinin yanı sıra, bunların süt ve yününden de yararlanılmıştır. Et ihtiyacı için avcılığa da yönelen Yenibademli sakinleri geyik, yaban domuzu ve keçisi'nin yanı sıra, tavşan ve tilkiyi de avlamışlardır. Evcil küçük baş hayvanlara göre, daha fazla etin temin edildiği ve taşınması güç olan hayvanlar için sürekle avının gerçekleştirilmiş olması gerekmektedir. Karada yaşayan hayvanlardan başka, deniz ürünleriyle de beslenen Yenibademliler, tehlike oluşturmayan kıyılardan topladıkları tek ve çift kabuklu olmak üzere en az 24 türün belirlenebildiği (Uerpmann, Çakırlar ve Gündem tarafından hazırlanan yayımlanmamış ortak rapor) yumuşakçalarla gıdalarını zenginleştirmişlerdir (Resim 3). Bu deniz ürünlerinin bir çoğu Kıta Yunanistan'ın eski yerleşim yerlerinden, Limni adasında Poliochni'den ve yakın bir zamanda yayımlanan Batı Anadolu Bölgesi'ndeki Bakla Tepe, Liman Tepe ve Panaztepe gibi yerleşmelerden de bilinmektedir (Karali, 1999; Sorrentino, 1997: 157-166; Reese, 2006: 626-630).

Yenibademli toplumunun sosyal yaşantısına yön veren ve aynı yerde uzun müddet kalınmasında, şüphesiz doğal kaynakların bolluğu ve yakınlığının da payı vardır. Yerleşmenin Erken Bronz Çağı'na ait yapı katlarında ele geçirilen değişik tipteki taş aletlerin (Hüryılmaz, 2004c: 131-138) hammaddeleri Kale köy, Bademli ve Tepe köy

formasyonlarından sağlanmıştır. Bu formasyonlar Yenibademli yerleşmesine 1-2 km uzaklıktadır. Üretilen aletlerin işlevlerine göre seçilen taş cinsleri genel olarak andezit, kumtaşı, silttaşı, marn ve kıltaşından oluşmaktadır. Doğanın kendilerine sunduğu bu kaynakları olabildiğince kullanan Yenibademliler, ahşap işçiliği için yassı ve sap delikli baltalar üretmişlerdir. Bunlar yakın çevreden temin edilen ve genellikle dayanıklı kayalardan elde edilmiştir. Kullanım esnasında veya sap için delik açılması sırasında kırılan bu tip iş aletlerinin, yarı işlenmiş örneklerine de rastlanılmıştır. Yerel üretim olarak değerlendirilen ve her konutta bulunan sap delikli baltaların sadece biri oluk bezekli olup, Balkan Bölgesi'ndeki (Georgiev ve diğ., 1979: 169, Şek. 105b) örnekleri anımsatmakta ve prestij malı gibi görünmektedir.

Yuvarlak veya düzensiz dörtgen biçimli, doğal şekilleriyle kullanılan vurgu taşları, Yenibademli'de bir diğer büyük grubu oluşturmaktadır. Bunlar çakmaktaşı, kuvars ve sert kireç taşından olup, yüzeylerinde darbe izleri bulunmaktadır. Öğütme ve ezgi taşlarının yüzeylerinin oluşturulmasında kullanılan bu aletlere, metal işçiliğinde maden cevherinin ufalanmasında da işlev kazandırılmış olması mümkündür. Yenibademli'de metal işleyen bir atölye henüz tespit edilmemiş olmakla birlikte, maden işçiliği ile ilgili faaliyetlerin yürütüldüğüne tanıklık eden pota, üfleç, bıçak ve iğne parçaları, ok ucu ve cımbız bulunmuştur.

Erken Bronz Çağı'nın ekonomik gücünün göstergesi sayılan madeni eserlerin hammaddesinin Gökçeada'da bulunmaması, Yenibademli yerleşmecilerini ada dışına yönlendirmiş olmalıdır. Maden kaynakları bakımından nispeten zengin olan ve değişik maden türlerini barındıran Anadolu, yakınlığı nedeniyle de Yenibademli toplumuna gereken metaller için aday gösterilebilir. Bununla birlikte, Gökçeada gibi maden yataklarından yoksun olan Limni adası, Erken Bronz Çağı'nda daha şanslı bir konumdadır. Metallerin çıkarılmaya başladığı bu dönemde adanın önemli liman kentlerinden Poliochni, kuzey Ege'de tacirlerin en önemli uğrak noktalarından biri olmuştur. Bu yerleşmenin mavi dönemde (M.Ö. 2910-2672), 12 numaralı çevre duvarının güneydoğusunda, ayrıca İnsula I ve II de metal işçiliğinin gerçekleştirildiği kanıtlanabilmiştir. Zamanın akışı içinde diğer adalara mal aktarımında aracılık eden Poliochni, kuzey Ege'de metalurjinin regülatörü durumuna gelmiştir. Uzak bölgelerden denizası yoluyla taşınan metallerin dağıtımında etkin görünen bu merkez, Yenibademli'ye de metal satan adaylar arasında olabilir. Her iki merkezin madeni eserleri arasındaki benzerlik ve teknolojik bilgilerin paylaşıldığını ortaya koyan buluntular, bu yöndeki görüşlere destek sağlamaktadır.

Taş endüstrisi kadar büyük bir ivme gösteren Yenibademli'nin kemik endüstrisi, yerleşmede kemik alet üreten zanaatçıların bulunduğunu ortaya koymaktadır. Ege'nin birçok Erken Bronz Çağı yerleşmelerinde karşımıza çıkan kemik aletler ile, Yenibademli buluntuları arasında gerek işçilik, gerekse tip çeşitliliği yönünden büyük benzerlikler mevcuttur. Ispatula, bız, mablak, dikiş iğnesi ve perdah aletlerinin yanı sıra, kemikten işlenmiş süs eşyası için küçük baş hayvanların kemiklerinden yararlanılmıştır (Resim 4). Bu endüstrinin buluntuları sitadel alanındaki konutlarda buldukları gibi, yerleşmenin batı terasında açığa çıkarılan ve atölye olarak tanımlanan iki ayrı yapının içinde de ele geçirilmiştir. Bunların sayısal dağılımı, Yenibademli'de örgüçülüğün ve deri işçiliğinin geliştiğini, süs eşyası yapımının ise önemsiz kaldığını göstermektedir.

Yerleşmede sosyal yaşamı belirleyen tekstil işçiliği her ailede gerçekleştirilmiş görünmektedir. Yün eğirmede kullanılan pişmiş topraktan ağırşaklar (Hüryılmaz, 2006a: 66, Res. 59) her konutun envanterinde yer almaktadır. Sokma nokta ve kazıma çizgilerle bezenen birkaç örneğin dışında, ağırşakların geri kalanları bezemesiz

birakılmıştır. Bu tür buluntuların taş ve kemikten üretilen örnekleri, Yenibademli’de çok sınırlıdır. Dokumacılıkta kullanılan silindir ve elips biçimli tezgah ağırlıkları ise, ağırlıklara göre özenle biçimlendirilmiş ve yüzeyleri perdahlanmıştır (Hüryılmaz, 2004b: 68). Sitadeldaki konutların envanterinden de anlaşıldığı üzere, ipliklerin boyandığı konusunda taş havanlar ve üzerinde kırmızı boya izleri korunan makara biçimli ezgi taşı ip uçları vermektedir. Tekstil ürünlerinin günümüze ulaşmamasına karşın, bu endüstride ihtiyaç duyulan gereçlerin açığa çıkartılmış olması, dokumacılık alanındaki faaliyetlerin gerçekleştirildiğine dayanak oluşturmaktadır. Hazırlanmış tekstil ürünlerinin ada dışına ihraç edilip edilmedikleri ise bilinmemektedir.

Yenibademli toplumunun sosyal yaşamını belirleyen parametrelerin arasında, kap kakak üretimi de ayrı bir yer tutmaktadır. Erken Bronz Çağı’nda tamamı elde biçimlendirilmiş kaplar, hem biçim hem de bezeme yönünden “Denizsel Troia I Kültürü”nün etkilerini yansıtmaktadır. Özellikle kuzeybatı Anadolu, Marmara ve orta Ege kıyıları ile, kuzey Ege Denizi kıyılarında ve adalarında yayılan Troia I kültürünün siyah ve koyu kahverengi el yapımı kapları biçim ve bezeme yönünden Yenibademli’de büyük oranda taklit edilmiştir (Hüryılmaz, 2004a: 115-121) (Resim 5). Kap repertuarı açısından Troia’ya bağlılık gösteren çömlekçiler, komşu adalarda üretilenlere daha az ilgi duymuşlardır. Troia’dan bilinmeyen ve Yenibademli’de tek örnek olarak karşımıza çıkan gaga ağızlı, uzun boyunlu ve üç ayaklı olan minyatür testi, Midilli adasından ithal edilmiş olmalıdır. Bu adanın en önemli Erken Bronz Çağı merkezlerinden sayılan Thermi’nin (Lamb, 1936: Lev. XII, No.556) I. yerleşmesinde açığa çıkarılan benzer bir testi, Midilli ve Gökçeada arasında kurulan ilişkileri doğrular niteliktedir. Yenibademli’nin kap repertuarına yabancı kalan diğer üç ayaklı testi “V” harfi şeklinde çentilmiş gaga ağızlı, kısa boyunlu ve küre gövdelidir (Hüryılmaz, 2002d: 304, Res. 6). Bu testinin en yakın benzerini Limni adasındaki Poliochni’nin (Bernabò-Brea, 1964: Lev. Ld) mavi dönemi kapları arasında görmek mümkündür. Her iki kap biçimi ve birkaç bezemenin dışında Midilli ve Limni adalarının keramik üretim anlayışını pek benimsememiş görünen Yenibademli çömlekçileri, Troia I yerleşmesinden çok iyi bildikleri kapları taklit etmişler, ayrıca kendilerine özgü kap biçimleri ve bezeme çeşitleri de yaratmışlardır. Özellikle minyatür kaplarda değişik motifler ve teknikler bir arada uygulanmıştır. Büyük beceri ve zaman gerektiren bu motifler panel içine alınmış ve içleri beyaz bir madde ile doldurulmuştur. Standart bir bezeme çeşidine bağlı kalmaksızın süslenen minyatür kapların benzerlerine Troia ve komşu adalarda rastlanmaması, Yenibademli çömlekçilerinin özellikle küçük boyutlu kapların bezemesinde daha özgür kaldıklarına işaret etmektedir. Ege’nin ruhuna aykırı düşmeyen bu özgürlük, Yenibademli’nin figürinlerine de yansımıştır. İnsan ve hayvan biçiminde şekillendirilen figürinlerin pek çoğu kildendir. Değişik tipleri yansıtmaları nedeniyle, Ege dünyasının figürin sanatını zenginleştiren bu örnekler, Anadolu’dan tanınan bazı öğeleri taşımış olsalar da, Yenibademli’ye özgü özellikler de sergilemektedir (Hüryılmaz, 1999: 475-488; 2006e: 42, Fig. 6; Bülbül-Akyol, 2006: 200-205). Yüz detayları kabartma, kazıma ve sokma noktalarla vurgulanan insan figürinleri, boyun takıları ile de ön plana çıkmaktadır. Bugüne kadar kazılar

sırasında bulunamayan bir çok takı çeşidi, figürinlerin boyunlarındaki tasvirlerden anlaşılabilir. Ege dünyasındaki Erken Bronz Çağı figürinlerinden ayrıcalıklı olan Yenibademli’nin bu sessiz tanıkları, bir anlamda onları şekillendiren ve bezeyen insanların estetik anlayışını belgeler niteliktedir. İnsan figürinlerine göre daha sade bir görüntü veren hayvan figürinleri büyük bir çeşitlilik sunmamaktadır. Bir düzineyi aşmayan bu grubun örnekleri arasında boğa ve domuz ön sırayı almaktadır. Çok iyi pişirilmemiş ve detayları vurgulanmamış bu iki türün dışında, özenle işlenmiş bir koç

figürin parçasında yüz detayları belirtilmiştir. Sınırlı sayıda hayvan figürinin gövde kısımları kazıma çizgi ve sokma noktalarla bezenmiştir. Bunlar küçük parça halinde ele geçirildiklerinden, ne tür hayvanları temsil ettikleri anlaşılamamıştır.

Değerlendirme ve Sonuç

Gökçeada-Yenibademli Höyük'te 1996 yılından bu yana sürdürülen çalışmalar ile ortaya çıkarılan mimari kalıntılar ve buluntular, 5000 yıl öncesine ait bir ada yerleşmesinde sosyal yaşamın büyük ölçekte tanımlanmasına olanak vermektedir. Kuzeydoğu Ege adalarında ve kuzeybatı Anadolu'da yapılmış önceki çalışmalara bakıldığında, kuzey Ege'de iskan sürecinin çok erken dönemlerde başladığı anlaşılmaktadır. Sözü edilen coğrafi bölgelerde Neolitik Çağda başlayan bu süreç, bazı yerleşim yerlerinde Bronz Çağları boyunca da devam etmiştir. Genellikle elverişli kıyılarda ya da korunaklı koylarda yer alan Erken Bronz Çağı'na ait yerleşmelerin deprem (Poliochni'nin sarı evresi ve Heraion II yerleşmesi gibi) ve yangın gibi (Heraion IV, Emporio IV) felaketlerden sonra yeniden iskan edilmiş olmaları, o dönemin ekolojik koşullarına ve doğal çevrenin yerleşmecilere sunmuş olduğu yaşamsal kaynaklarla ilintili olmasına bağlanabilmektedir. Semadirek'te Mikro Vouni, Limni'de Poliochni ve Midilli'de Thermi gibi ada yerleşmelerinden elde edilen bulgular göz önüne alındığında, bu merkezlerin Bronz Çağı'nın üç etabında da iskan edildikleri anlaşılmaktadır. Bu manzaraya tam anlamıyla uyum göstermeyen Yenibademli Höyük ise, Bronz Çağı'nın I. ve III. etabına, diğer bir deyişle Erken ve Geç Bronz Çağları'na ait bulgular sunmaktadır.

Erken Bronz Çağı yelpazesinde, Yenibademli sakinlerinin alçak bir sırtı neden yerleşim alanı olarak seçtiklerinin anlaşılabilmesi için, kuzeybatı Anadolu'da Beşik Tepe ve Troia, ayrıca Gökçeada'da Yenibademli çevresinde yürütülen paleocoğrafya araştırmalarının (Kayan, 1991: 79-92; 2001: 309-314; Öner, 2000b: 23-33) sonuçlarına bakmak gerekmektedir. Deniz seviyesindeki ve kıyı çizgisindeki değişimleri ortaya koyan bu sonuçlara göre, günümüzden 15000 yıl önce deniz seviyesinin bugünkünden 100 m kadar alçakta bulunduğu, Holosen başlarından itibaren yükselerek günümüzden 6000 yıl önce bugünkü seviyesine ulaştığı anlaşılmaktadır (Kayan, 1995: 230; Öner, 2001: 784). Anadolu'nun Ege kıyılarında deniz seviyesi yüksekliğinin son 6000 yıl içinde değiştiğine değinen Kayan (2001: 312), Beşik-Projesi kapsamında yürüttüğü sondajlarda deniz seviyesinin 5000-3500 yıl önce 2 m kadar alçaldığını ve günümüzden 2000 yıl kadar önce bugünkü düzeyine geri geldiğini saptamıştır. Gökçeada'nın Büyükdere vadisinde Öner tarafından yürütülen sondajlar da benzer sonuçları ortaya koymuştur. Anılan vadinin aşağı bölümünde Pre-Holosen'de derin bir yarığın bulunduğunu öne süren Öner (2001: 789), Holosen transgresyonuyla yükselen denizin, vadi içine sokularak eski hava alanının güney sınırına kadar uzanan bir koyu oluşturduğunu belirlemiştir. Günümüzden 6000 yıl önce deniz seviyesi yükselmesinin durmasıyla, Büyükdere vadisinde oluşan "ria" tipindeki koy, Büyükdere ve diğer akarsuların taşıdıkları sedimanlarla dolmaya başlamıştır. Arkeolojik kazıların ve paleocoğrafya araştırmalarının da desteklediği gibi, koyun doğu yönünde kurulan Yenibademli yerleşmesi, hiçbir zaman denizin sularıyla kaplanmamıştır. Şiddetli kuzey ve kuzeydoğu rüzgarlarının etkisiyle, Gökçeada'nın kuzey kıyılarını döven hırçın dalgalardan kaçınan Yenibademli sakinleri, yerleşim alanı olarak iç kısımda kalan yarımada konumundaki kayalık bir sırtı seçmişlerdir. Yerleşmenin kurulduğu yıllarda bugüne benzeyen iklim koşulları etkili olduğundan, Büyükdere vadisinde eksik olmayan kuzey rüzgarlarının avantaj sağlamış olması muhtemeldir. O dönemde Yenibademli Höyüğün güneydoğusunda bataklıklar bulunduğundan, kuzey rüzgarları bu toplumu

sivrisineklerden korumuş olması mümkündür. Ege Denizi'ne sadece kuzey yönden dar bir olukla görüş sağlayan bu yerleşim alanı, açık denizde seyreden tacirler tarafından da kolay fark edilmemiş olmalıdır. Erken Bronz Çağı yapı katlarının buluntularına bakıldığında ithal malzemelerin azlığı, Yenibademli'nin sık uğranılan bir yerleşim yeri olmadığını düşündürmektedir. Bununla birlikte yerleşmenin sur ile koruma altına alınmış olması, olası tehlikelere işaret etmektedir. Bu tehlikelerin ada içinden ya da denizyoluyla gelenler tarafından mı yaratıldığı, cevaplanması gereken sorular arasındadır. Şimdiye kadar araştırılan yapı katlarında dış düşmanların tahribatına ait izlere rastlanmamış olması, ada içinden gelen tehlikeleri akla getirmektedir.

Çok büyük yıkımların ve yangınların yaşanmadığı Yenibademli'de kentleşme olgusu, birkaç istisnanın dışında diğer kuzey Ege adalarındaki yerleşmelerle paralel bir eğilim göstermektedir. Güneybatı yönden sitadele girişi sağlayan taş döşemeli rampa ve sur ile donatılan yerleşmenin planlanmış kent dokusunun karakterini ince uzun yapılar ve sokak ağı belirlemektedir. Bağımsız duran konutların yanı sıra, uzun duvarları ortak paylaşan yapıların yerleşim merkezine doğru yönlendirildikleri anlaşılmaktadır. Tek mekanlı veya içi ara duvarla bölünen konutların arasında, yerleşmenin Bey ya da Hükümdarı'na ait olabilecek anıtsal yapıya rastlanmamıştır. Her şeyden önce, bu Yenibademli'de bir yöneticinin olmadığı anlamına gelmemektedir. Kolektif bir çalışmayı gerektiren sur gibi bir savunma tesisinin inşa edilmiş olması, bu işi organize eden bir yöneticinin bulunduğunu göstermektedir. Ancak bu yöneticiye ait daha prestijli bir yapının tespit edilememiş olması, onun siyasi gücünün bu dönemde mimariye yansıtılmadığı ile açıklanabilmektedir.

Gökçeada'da sosyal yaşantının boyutlarına ışık tutan Yenibademli'nin verileri, gelecekte yapılacak araştırmalara da temel oluşturacak niteliktedir. Söz konusu veriler, büyük bir zenginliğe ulaşamayan bu toplumun sosyal yaşantısına besin ekonomisinin, zanaatın ve kısmen ticaretin damga vurduğunu göstermektedir.

Ziraat ve hayvancılık gibi besin ekonomisinin ayrılmaz ikilisi, Yenibademli toplumunun aynı yerde uzun müddet kalmasında etkili olmuştur. Kuruluş aşamasında kıyı ve kara avcılığı ile uğraşan ve teknolojik gelişmelerden nispeten uzak kalan bu toplumun yaşam biçimi, daha sonraki dönemlerde karmaşık bir sisteme dönüşmüştür. Ana kaya üzerindeki yapı katlarının dolgularında giderek azalan yumuşakçalara ait kabuklar, denizin zenginliğinden tamamen vazgeçilmediğini göstermektedir. Bu besin maddesinin yanı sıra, gıdalarını balık ile de çeşitlendiren Yenibademliler, kıyı avcılığının dışında denize de açılmıştır. Nicelik bakımından düşük düzeyde seyreden balık kalıntılarından başka, ele geçirilen iri küp ve taştan yapılmış delikli ağırlıklar, muhtemelen balık ağlarında kullanılmıştır.

Yerleşmeciler deniz ürünlerinin dışında geçimlerini büyük oranda tarım ve hayvancılığa bağlamışlardır. Tarımsal faaliyetler için en ideal ve yakın olan açık alanlar, yerleşmenin güneyi, Çınarlı ve Zeytinli köyü üçgeni arasında olduğu tahmin edilmektedir. Yetiştirilen bitkiler arasında bugünkü durum buğdayının atası olan einkorn ve emmer'in dışında arpa da bulunmaktadır. Bu tarla bitkileri günlük tüketimin yanı sıra depolanmak amacı ile de yetiştirilmiş olmalıdır. Yenibademli'de açığa çıkarılan iri tahıl küplerinin içindeki kalıntılar, üç tahıl ürününün de baskın olduğunu göstermektedir. Tarla bitkileri spektrumunda çeşitli ve bol görülen baklagiller, üretimin bu yöne doğru kaydırıldığını düşündürmektedir.

Değişkenlik sergileyen Yenibademli toplumunun faaliyetleri arasında hayvan besiciliği ve avcılık da önemli bir yer tutmaktadır. Yaklaşık 13000 hayvan kalıntısını inceleyen uzmanlar, besin ekonomisinin yanı sıra insan ve çevre ilişkisi konusuna da açıklık

getirmiştir. Fauna ile ilgili kalıntılar, yerleşmede en önemli evcilleştirilmiş hayvanlar arasında koyunun, sığırın, domuzun ve keçinin bulunduğunu ortaya koymaktadır. Bu hayvanların kemiklerinin hakim grubu oluşturması, günümüzde olduğu gibi adanın su kaynaklarının önemini yansıtmaktadır. Ön incelemeler koyun ve keçinin daha çok süt, yün ve belki peynir gibi ikincil ürünleri için beslenildikleri yönündedir. Eldeki veriler yerleşim yerinin ana besin kaynağının sığır olduğunu, bunların ileri yaşlara kadar beslenildiğini göstermektedir. Eti için beslenen domuz ise gençken kesilmiştir. Evcilleştirilmiş domuzdan daha fazla et veren geyik avlanılmıştır. Sürek avı gerektiren hayvanların arasında geyikten başka yaban domuzu, yaban keçisi ve nadir olmak üzere tavşan da yer almaktadır. Geyik nüfusunun o dönemde yoğun olması, çevrenin ormanlık olduğunu, vahşi hayvanların bulunmaması nedeniyle çoğaldıklarını düşündürmektedir.

Yenibademli'nin volkanik ve tortul kayalardan üretilmiş aletlerinin hammadde analizi sert, dayanıklı ve ağır taşların ezme, vurma ve çekiçleme işinde kullanıldıklarını göstermektedir. Yüzeyleri pürüzlü olanlar, bileme ve öğütmede; düzgün yüzeyliler perdelamada; bilenmiş veya vurulmuş kenarlılar kesmede ve biçmede tercih edilmiştir. Taş aletlerin bolluğu ve çeşitliliğinin yanında, madeni aletler düşük bir profil sunmaktadır. Bunun nedeni Gökçeada'nın maden yataklarından yoksun olmasına bağlanabildiği gibi, yerleşmecilerin ekonomik düzeylerinin yüksek olmamasıyla da açıklanabilmektedir. Bu durumu, mermerden yapılmış buluntuların azlığı da destekler görmektedir. Burada göz ardı edilmemesi gereken hususlardan biri Yenibademli'ye ait mezarlığın bulunmaması olması, diğeri ise daha kazılması gereken alanların varlığıdır.

Ticari ilişkiler bağlamında bir değerlendirme yapılacak olursa, Yenibademli toplumunun güney Ege'ye doğru fazla açılmadığı öne sürülebilir. Bugüne kadar yerleşmede açığa çıkarılan mermer figürin, terazi ağırlığı ve amulet gibi sınırlı sayıda buluntular orta Ege adalarına işaret etmektedir. Yakın komşu adalarla da bağlantı kuran Yenibademliler, Limni ve Midilli adasından çok az kap ithal etmişlerdir. Troia yerleşmesi ile olan ilişkileri kanıtlayabilecek bulgular çok daha yoğundur. Özellikle bu kap kacak üretiminde ve bezemelerinde izlenebilmektedir. Troia I döneminin kap repertuarına büyük ölçüde bağlılık gösteren Yenibademli'nin çömlekçileri keramik üretiminde daha tutucu davranmalarına karşın, sanatsal değer taşıyan insan figürinlerinde kendi estetik anlayışlarını ön plana çıkarmışlardır.

Yukarıdaki saptamalar ve yorumlar büyük ölçüde yüzeyden itibaren ilk üç yapı katının verilerine bağlı kalmıştır. Kuşkusuz kazı alanlarının önümüzdeki yıllarda genişletilmesiyle elde edilecek bilgilerin ışığında yeni değerlendirmeler yapılacak ve anlamlı sonuçlar üretilebilecektir.

Teşekkür: 1996 yılından bu yana Gökçeada-Yenibademli Höyük'te yürütülen kazılara çeşitli kurum ve kuruluşların maddi ve manevi yönden destekleri olmuştur. Bu vesileyle T.C. Kültür ve Turizm Bakanlığı, Ege Prehistoryası Enstitüsü (INSTAP), Hacettepe Üniversitesi Bilimsel Araştırmalar Birimi, Çanakkale Valiliği ve İl Kültür Müdürlüğü, Gökçeada Kaymakamlığı ve Belediyesi ile Troia Kazısı yöneticilerine candan teşekkür ederiz.

KAYNAKÇA

ACHEİLARA, L. (1997) Μύρινα: οι μνημειακές εγκαταστάσεις του οικοπέδου Ευτ. Καζώλη. C. Doumas ve V. La Rosa (eds.), *Poliochni e l'antica età del Bronzo nell'Egeo Settentrionale*, (s. 298-310). Atene: Scuola Archeologica Italiana di Atene.

BERNABÒ-BREA, L. (1964) *Poliochni. Città preistorica nell'isola di Lemnos*, Roma: L'ERMA di Bretschneider.

BLEGEN, C.W., CASKEY, J.L., RAWSON, M., ve SPERLING, J. (1950) *Troy. General Introduction. The First and Second Settlements*, Princeton: Princeton University Press.

BÜLBÜL-AKYOL, H. (2006) Gökçeada-Yenibademli Höyük'ten Bir Grup İnsan Figürini. A. Erkanal Öktü, E. Özgen, Ş. Günel, A. Tuba Ökse, H. Hüryılmaz, H. Tekin, N. Çınardalı-Karaaslan, B. Uysal, F. A. Karaduman, A. Engin, R. Spiess, A. Aykurt, R. Tuncel, U. Deniz ve A. Rennie (eds.), *Hayat Erkanal'a Armağan, Kültürlerin Yansımaları/Studies in Honor of Hayat Erkanal, Cultural Reflections* (s. 200-205). İstanbul: Homer Kitabevi.

ERDOĞU, B. (2005) Visualizing Neolithic Landscape: Archaeological Theory in the Aegean Islands. *Byzas*, 2, 95-105.

ERKANAL, H. (1996) Eski Tunç Çağı'nda Batı Anadolu Sahil Kesiminde Kentleşme/Early Bronze Age Urbanization in the Coastal Region of Western Anatolia. Y. Sey (ed.), *Habitat II. Tarihten Günümüze Anadolu'da Konut ve Yerleşme/Housing and Settlement in Anatolia a Historical Perspective* (s. 70-82). İstanbul: Tarih Vakfı.

FIRATLI, N. (1964) *İmroz ve Bozcaada*, İstanbul: Türkiye Turing ve Otomobil Kurumu Yayını.

FREDRICH, C. (1908) Imbros. *Mitteilungen des Deutschen Archäologischen Instituts, Athenische Abteilung*, 33, 81-112.

GEORGİEV, G.İ., MERPERT, H.Y., ve KATINÇAROV, R.V. (1979) *Ezero. Rannobronzovoto Selište*. Sofya: Bulgaristan Bilimler Akademisi Yayını.

HARMANKAYA, S. ve ERDOĞU, B. (2001) Prehistoric Survey at Gökçeada, Turkey in 1999. *University of Durham and Newcastle Upon Tyne Archaeological Reports 1999/2000*, 28-35.

HARMANKAYA, S. ve ERDOĞU, B. (2003) Prehistoric Sites of Gökçeada, Turkey. M. Özdoğan, H. Hauptmann ve N. Başgelen (eds.), *Köyden Kente, Ufuk Esin'e Armağan/From Village to Cities, Studies Presented to Ufuk Esin* (s. 459-479). İstanbul: Arkeoloji ve Sanat Yayınları.

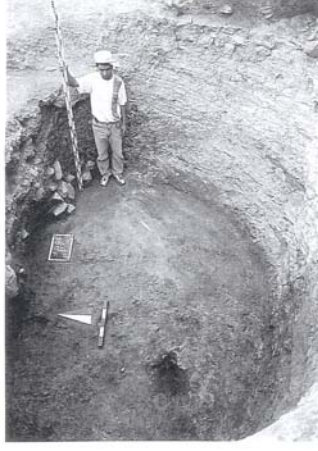
HILLER, S. (1986) Early and Late Helladic Megara: Questions of Architectural Continuity in Bronze Age Greece. R. Hägg ve D. Kopsola (eds.), *Early Helladic Architecture and Urbanization* (s. 85-89). Göteborg: Paul Åströms Förlag.

HOMEROS (1981) *İlyada*. (Çev. Azra Erhat ve A. Kadir), İstanbul: Sander Yayınları.

HÖCKMANN, O. (1976) Neolithische und Frühbronzezeitliche Idole aus Kleinasien. *Ausstellungskatalog Badisches Landesmuseum: Kunst und Kultur der Kykladeninseln im 3. Jt. v. Chr.*, (s. 178-189). Karlsruhe: Verlag GmbH.

- HÜRYILMAZ, H. (1998) Gökçeada-Yenibademli Höyük 1996 Yılı Kurtarma Kazısı. *XIX. Kazı Sonuçları Toplantısı*, I, 357-377. Ankara: T. C. Kültür Bakanlığı Yayınları.
- HÜRYILMAZ, H. (1999) Eine Gruppe frühbronzezeitlicher Menschenfigurinen aus Yenibademli Höyük auf Gökçeada (Imbros). *Studia Troica*, 9, 475-488.
- HÜRYILMAZ, H. (2002a) Yenibademli Höyük: Kuzeydoğu Ege Denizi'nde Bir Erken Tunç Çağı Yerleşmesi. *Hacettepe Üniversitesi Edebiyat Fakültesi Dergisi*, 19/1, 27-44.
- HÜRYILMAZ, H. (2002c) Silent Witnesses of Imbros: Early Bronze Age Human Figurines from Yenibademli. R. Aslan, S. Blum, G. Kastl, F. Schweizer ve D. Thumm (eds.), *Festschrift für Manfred Korfmann, Mauerschau*, I, (s. 351-362). Remshalden-Grünbach: Verlag Bernhard Albert Greiner.
- HÜRYILMAZ, H. (2002d) 2000 Yılı Yenibademli Höyüğü Kazıları. *23. Kazı Sonuçları Toplantısı*, I, 95-304. Ankara: T.C. Kültür Bakanlığı Yayınları.
- HÜRYILMAZ, H. (2004a) Gökçeada-Yenibademli Höyük'te Denizsel Troia I Kültürünün İzleri. *Anadolu/Anatolia*, Ek Dizi. No. I/1-2, 115-121.
- HÜRYILMAZ, H. (2004b) Gökçeada-Yenibademli Höyük Kazıları. V. Tolun (ed.), *Çanakkale-Troas Arkeoloji Buluşması*, II,(s. 63-71). Çanakkale: Çabisak Yayınları.
- HÜRYILMAZ, H. (2004c) The Groundstone Industry of the Early Bronze Age Settlers of the Yenibademli Mound. İ. Bostan ve S. H. Başeren (eds.), *II. National Aegean Islands Symposium*, (s.131-138). İstanbul: Turkish Marine Research Foundation.
- HÜRYILMAZ, H. (2006a) *Kuzeydoğu Ege Denizi'nin Rüzgarlı Bahçesi: Gökçeada*, B. Uysal (ed.). Çanakkale: AS-DE Ofset.
- HÜRYILMAZ, H. (2006b) Gökçeada-Yenibademli Topluluğunun Erken Bronz Çağı'nda Karma Besin Ekonomisi. A. Erkanal Öktü, E. Özgen, S. Günel, A. Tuba Ökse, H. Hüryılmaz, H. Tekin, N. Çınardalı-Karaaslan, B. Uysal, F. A. Karaduman, A. Engin, R. Spiess, A. Aykurt, R. Tuncel, U. Deniz ve A. Rennie (eds.), *Hayat Erkanal'a Armağan, Kültürlerin Yansıması/Studies in Honor of Hayat Erkanal, Cultural Reflections*, (s. 430-439). İstanbul: Homer Kitabevi.
- HÜRYILMAZ, H. (2006c) Tarihöncesi Dönemlerden Günümüze Kadar Gökçeada'nın Yerleşim Birimlerinde İnanç. V. Tolun (ed.), *Çanakkale-Troas, M. Osman Korfmann Arkeoloji Buluşması*, IV, (s.101-115). Çanakkale: Çabisak Yayınları.
- HÜRYILMAZ, H. (2006d) Gökçeada-Yenibademli Höyük'te Kent Organizasyonu ve Yönetim. *Elektronik Sosyal Bilimler Dergisi*, Güz- 1304-0278, Cilt 5, Sayı 18, 30-44. www. e-sosder.com.
- HÜRYILMAZ, H. (2006e) Erken Bronz Çağı'nda Yenibademli Höyük. *Gökçeada Dergisi*, 2, 38-42.
- KARALI, L. (1999) *Shells in Aegean Prehistory*, Oxford: BAR.
- KAYAN, İ. (1991) Holocene Geomorphic Evolution of the Beşik Plain and Changing Environment of Ancient Man. *Studia Troica*, 1, 79-92.
- KAYAN, İ. (1995) The Troia Bay and Supposed Harbour Sites in the Bronze Age. *Studia Troica*, 5, 211-235.

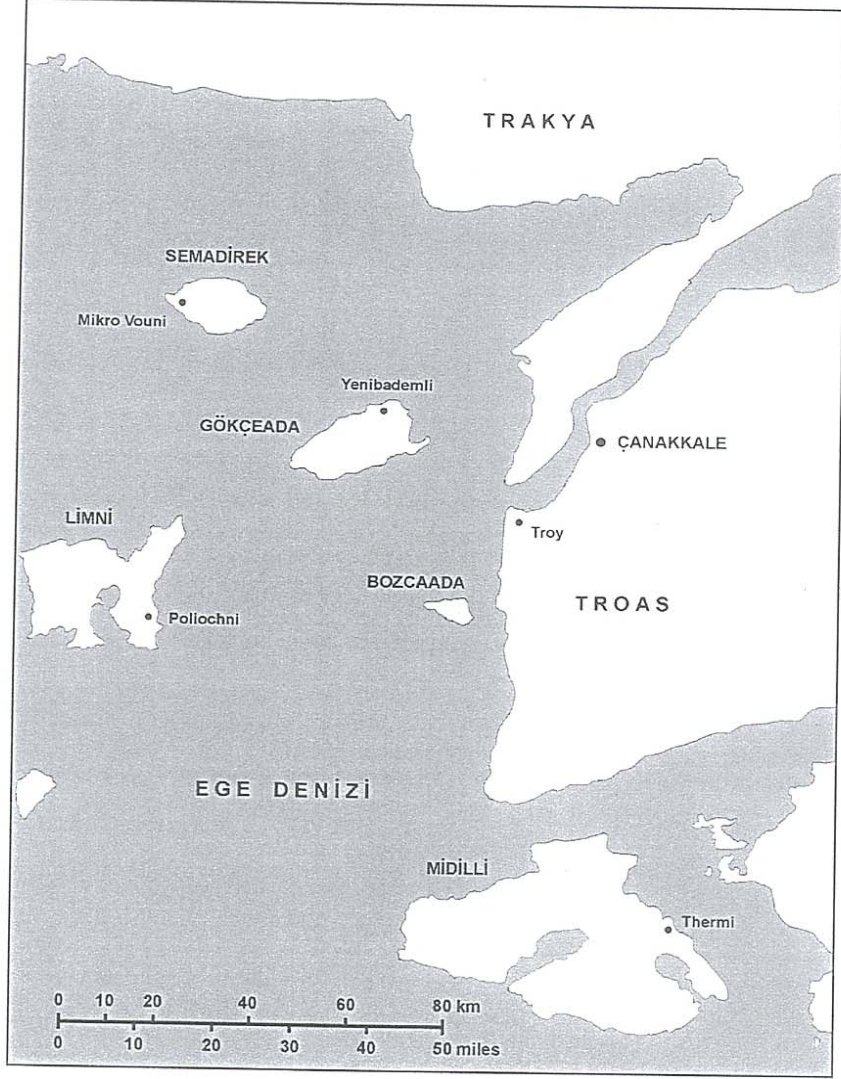
- KAYAN, İ. (2001) Die troianische Landschaft. Geomorphologie und paläogeographische Rekonstruktion der Alluvialebenen. *Ausstellungskatalog: Troia. Traum und Wirklichkeit*, (s. 309-314). Stuttgart: Konrad Theiss Verlag.
- KOUKA, U. (2002) *Siedlungsorganisation in der Nord-und Ostägäis während der Frühbronzezeit (3.Jt. v. Chr.)*, Rahden/Westf.: Verlag Marie Leidorf GmbH.
- LAMB, W. (1936) *Excavations at Thermi in Lesbos*, Cambridge: Cambridge University Press.
- OUSTERHOUT, R. ve HELD, W. (1997) Antik ve Bizans Çağı Anıtları Hakkında 1995 Yılında İmbros/Gökçeada'da Yapılan Yüze Araştırmaları. *XIV. Araştırma Sonuçları Toplantısı*, II, 61-69. Ankara: T.C. Kültür Bakanlığı Yayınları.
- OYBAK-DÖNMEZ, E. (2005) Early Bronze Age Crop Plants from Yenibademli Höyük (Gökçeada) Western Turkey. *Environmental Archaeology*, 10/1, 39-49.
- ÖNER, E. (2000a) Yenibademli Höyük Çevresinde (Gökçeada/İmroz) Jeoarkeolojik Araştırmalar/Geoarchäologische Forschungen in der Umgebung von Yenibademli Höyük (Gökçeada/İmbros). *15. Arkeometri Sonuçları Toplantısı*, 19-32. Ankara: T.C. Kültür Bakanlığı Yayınları.
- ÖNER, E. (2000b) Geoarchäologische und paläogeographische Forschungen auf der Insel Gökçeada (İmbros) (Siedlungshügel von Yeni Bademli, Nordwestanatolien-Nordostägäischen Meer-Türkei). *Bremer Beiträge zur Geographie und Raumplanung*, 36, 23-33.
- ÖNER, E. (2001) Gökçeada Kıyılarında Holosen Deniz Seviyesi ve Kıyı Çizgisi Değişimleri. E. Özhan ve Y. Yüksel (eds.), *Türkiye Kıyıları 01. Türkiye'nin Kıyı ve Deniz Alanları. III. Ulusal Konferansı Bildiriler Kitabı*, (s. 779-790). Ankara: Kıyı Alanları Yönetimi Türkiye Milli Komitesi.
- REESE, D. S. (2006) The Exploitation of Aquatic Resources at Bakla Tepe, Liman Tepe and Panaztepe. A. Erkanal Öktü, E. Özgen, S. Günel, A. T. Ökse, H. Hüryılmaz, H. Tekin, N. Çınardalı-Karaaslan, B. Uysal, F. A. Karaduman, A. Engin, R. Spiess, A. Aykurt, R. Tuncel, U. Deniz ve A. Rennie (eds.), *Hayat Erkanal'a Armağan, Kültürlerin Yansıması/Studies in Honor of Hayat Erkanal, Cultural Reflections*, (s. 626-630). İstanbul: Homer Kitabevi.
- SİNOS, S. (1970) *Die vorklassischen Hausformen in der Ägäis*, Mainz am Rhein: Verlag Philipp von Zabern.
- SORRENTINO, C. (1997) Poliochni: il materiale faunistico. C. Doumas ve V. La Rosa (eds.), *Poliochni e l'antica età del Bronzo nell'Egeo Settentrionale*, (s. 157-167). Atene: Scuola Archeologica Italiana di Atene.



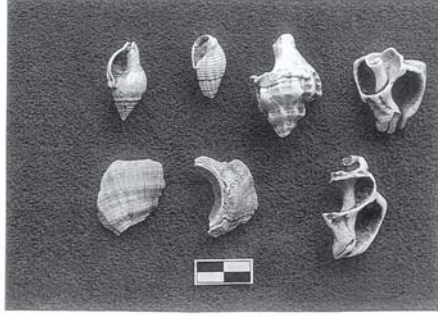
Res. 1 Yenibademli Höyük'te ana kaya içine oyulan barınak.



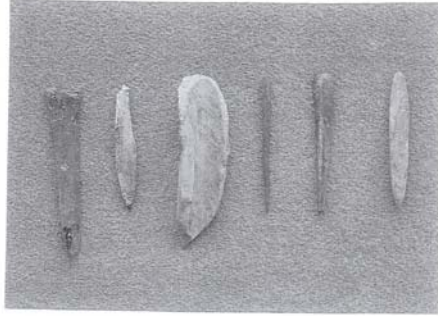
Res. 2 Yenibademli Höyük'te Erken Bronz Çağı'na ait mimari kalıntılar.



Harita: Kuzeydoğu Ege Denizi'nde Yenibademli Höyüğü'nün konumu.



Res. 3 Yenibademli Höyük'te bulunan yumuşakça kabukları.



Res. 4 Yenibademli Höyük'te bulunan Erken Bronz Çağı'na ait kemik aletler.



Res. 5 Yenibademli Höyük'te bulunan Erken Bronz Çağı'na ait kaplar.