

TÜRKİYE’DE EKONOMİK BÜYÜME VE İSTİHDAM İLİŞKİSİ: İSTİHDAM YARATMAYAN BÜYÜME OLGUSUNUN GEÇERLİLİĞİ*

Sedat Murat¹ - Burçin Yılmaz-Eser²

ÖZET

Ülkelerin ekonomik anlamdaki başarı ve güçlerinin en önemli göstergelerinin başında ekonomik büyüme gelmektedir. Ekonomik açıdan büyüyen bir ülkede istihdam edilenlerin sayısında da bir artış olması beklenmektedir. Fakat son yıllarda gerçekleşen ekonomik büyümenin, beraberinde istihdam artışı meydana getirmediği gözlenmektedir. İstihdam yaratmayan büyüme olarak adlandırılan bu süreç içerisinde aynı zamanda işsizlik oranları da artış göstermektedir. Beklentinin aksi yönünde ortaya çıkan bu gelişmeler, iktisatçılar arasında yoğun bir tartışma alanı bulmaktadır.

Bu çalışmada, Türkiye’de ekonomik büyüme ile istihdam ilişkisi ele alınmakta ve istihdam yaratmayan büyüme olgusu Türkiye açısından incelenmektedir. Bu kapsamda hesaplanan istihdam esneklikleri ve eşikleri vasıtasıyla istihdam yaratmayan büyümenin Türkiye için geçerliliği sebepleriyle birlikte değerlendirilmektedir. Sonuç olarak çalışmada 1993, 2000, 2002, 2003 ve 2004 yılları istihdamsız büyüme yılları olarak tespit edilmekte ve bunun en önemli nedeninin de işgücü verimliliğindeki artış olduğu ortaya koyulmaktadır.

Anahtar kelimeler: Ekonomik Büyüme, İstihdam, İşsizlik, İstihdam Esnekliği, İstihdam Eşikliği

* Bu çalışma, İstanbul Üniversitesi, Sosyal Bilimler Enstitüsü, Çalışma Ekonomisi ve Endüstri İlişkileri Anabilim Dalı’nda Prof. Dr. Sedat Murat’ın danışmanlığında hazırlanan “Ekonomik Büyüme ve İstihdam İlişkisi: Türkiye Uygulaması” isimli doktora tez çalışmasından yararlanılarak hazırlanmıştır.

¹ Prof. Dr., İstanbul Üniversitesi İktisat Fakültesi Çalışma Ekonomisi ve Endüstri İlişkileri Bölümü öğretim üyesi

² Yrd. Doç. Dr., Karadeniz Teknik Üniversitesi, İktisadi ve İdari Bilimler Fakültesi, Çalışma Ekonomisi ve Endüstri İlişkileri Bölümü öğretim üyesi, burcinyilmazeser@gmail.com

THE RELATIONSHIP BETWEEN ECONOMIC GROWTH AND EMPLOYMENT IN TURKEY: THE VALIDITY OF JOBLESS GROWTH PHENOMENON

Sedat Murat - Burçin Yılmaz-Eser

ABSTRACT

Economic growth constitutes the leading factor that indicates the economic success and power of the countries. It is expected to be an increase in the number of employed persons when country grows economically. But in recent years, it is observed that the economic growth doesn't make an increase in employment. In the process which is called "jobless growth" unemployment rates also rise at the same time. These developments contrary to the expectations create an intense debate among economists.

In this study, first the relationship between economic growth and employment is tackled and then the phenomenon of jobless growth is investigated in Turkey. In this regard, the validity of jobless growth is evaluated with the reasons for Turkey through calculated employment elasticities and thresholds. As a result, the years of 1993, 2000, 2002, 2003 and 2004 are identified as the years of the jobless growth in this study and the increase in labor productivity is put as the main reason of this issue.

Keywords: Economic Growth, Employment, Unemployment, Employment Elasticity, Employment Threshold

1.GİRİŞ

Bir ülke ekonomisinin başarısını göstermesi açısından ekonomik büyüme ve istihdam son derece önemli iki makro ekonomik değişken olup özellikle gelişmiş ülkeler başta olmak üzere, birçok ülkenin ekonomi politikalarının vazgeçilmez unsurlarını oluşturmaktadırlar. Ekonomik büyüme, toplam veya kişi başına üretilen mal ve hizmet miktarındaki artış anlamına gelir; üretim sürecinin bir sonucu olarak ortaya çıkan istihdam ise, üretimin gerçekleştirilebilmesi amacıyla işgücünün kullanılmasını ifade etmektedir.

İktisatçılar arasında, ekonomik büyümenin gerçekleşmesi durumunda istihdamın da artacağı şeklinde genel bir kanaat hakim bulunmaktadır. Daha açık bir ifadeyle, üretilen mal ve hizmetlerdeki artışın beraberinde bunları üretmek için kullanılan işgücünde de artış meydana getirmesi beklenmektedir. Ancak son yıllarda uygulamada bu düşüncenin tersi sonuçların ortaya çıktığı gözlenmekte bazı ülkelerde bir yandan ekonomik büyüme artarken diğer yandan ise istihdamın azalması dikkat çekmektedir. İstihdam yaratmayan büyüme (jobless growth) olarak adlandırılan bu durum, iktisatçıların son yıllarda üzerinde durdukları en önemli konulardan birini oluşturmaktadır. Büyümenin beraberinde istihdam artışı yaratmadığı bu süreç içerisinde genellikle işsizlik oranları da artış göstermektedir.

Bu gelişmeler paralelinde ekonomik büyüme ile istihdam ilişkisini ve bu ilişki kapsamında istihdam yaratmayan büyüme sürecini Türkiye açısından değerlendirmek amacıyla yapılan çalışmada; öncelikle ekonomik büyüme, istihdam ve işsizliğin dünyada ve Türkiye’de gösterdiği gelişim seyri ele alınmaktadır. Söz konusu değişkenler, Türkiye’nin de içerisinde bulunduğu dünyanın en gelişmiş yirmi ekonomisini ifade eden ve küresel GSYH’nın % 90’ını, uluslararası küresel ticaretin % 80’ini, dünya nüfusunun % 64’ünü temsil eden³ G-20 ülkeleri bağlamında incelenmektedir. Daha sonra ise, ekonomik büyüme ve istihdam ilişkisine yer verilmekte ve istihdam yaratmayan büyüme olgusu nedenleriyle birlikte genel bir değerlendirmeye tabi tutulmaktadır.

Çalışmanın son bölümünde ise, bahsedilen ilişki Türkiye açısından incelenmekte; hesaplanan istihdam esneklikleri ve istihdam eşikleri vasıtasıyla istihdam yaratmayan büyümenin Türkiye için ne derece geçerli olduğu sebepleriyle birlikte ortaya koyulmaya çalışılmaktadır.

³ (Çevrimiçi) <http://www.g20.org/en/g20/statistics>, 19.03.2012.

2.DÜNYADA VE TÜRKİYE’DE EKONOMİK BÜYÜME, İSTİHDAM VE İŞSİZLİKTEKİ GELİŞMELER

2.1.Ekonomik Büyümedeki Gelişmeler

Başarılı bir ekonominin en önemli göstergelerinin başında hızlı ekonomik büyümenin sağlanması gelmektedir.⁴ Bu bağlamda bütün ülkeler ekonomik büyümeye önem vermekte ve bunu bir amaç olarak görmektedirler. Ekonomik büyüme en basit şekliyle, toplam ya da kişi başına üretilen mal ve hizmet miktarındaki artış olarak tanımlanmaktadır. Meydana gelen artışın büyüme olarak nitelendirilebilmesi için, bu artışın geçici değil devamlı olması şartı aranmaktadır.⁵ Bu artışların ortaya çıkabilmesi için de, bir ülkenin uzun dönemde üretim ölçeğinin veya potansiyelinin genişlemesi yahut bunların daha üretken kullanılması gerekmektedir. Dolayısıyla, ekonomik büyüme uzun vadeli düşünülmesi gereken bir sorun olarak karşımıza çıkmaktadır.⁶

Ekonomik büyümenin ölçümüne yönelik olarak milli gelir hesaplamalarında 1991 yılına kadar GSYH’nın yerine GSMH’nın kullanıldığı görülmektedir. İki kavram arasındaki farkı sadece kapsadıkları coğrafya oluşturmakla birlikte⁷, son yıllarda gerek ölçüm kolaylığı gerekse uluslararası ekonomik entegrasyonların yoğunlaşmasının ekonomik sınırların siyasi sınırları tanımaması sonucunu getirmesi gibi nedenlerle ekonominin üretim gücünün asıl ölçüsü olarak GSYH kabul edilmektedir. Bu noktada durumun daha iyi anlaşılması açısından iki kavramın tam olarak neyi ifade ettiğinin altını çizmek gerekmektedir. Ekonomik performansın en iyi ölçütü olan GSYH “bir dönemde bir ülke sınırları içerisinde üretim faktörleri kullanılarak üretilmiş nihai mal ve hizmetlerin piyasa fiyatları ile hesaplanmış değerini” ifade etmektedir. GSMH ise, “bir ülke vatandaşlarının ürettiği bütün ekonomik değerleri” içermektedir. Daha açık bir ifadeyle, GSYH’nın bir kısmını diğer ülke vatandaşlarınca üretilen mal ve hizmetler oluştururken, GSMH’nın bir kısmını da ülkenin diğer ülkelerde yerleşik vatandaşlarınca üretilen mal ve hizmetler oluşturmaktadır.⁸ Dolayısıyla bir ülke için ekonomik büyüme

⁴ Robert J. Gordon, **Macroeconomics**, Eighth Edition, United States, AddisonWesleyLongman, 2000, p. 286.

⁵ Erdal Ünsal, **İktisadi Büyüme**, Birinci Baskı, Ankara, İmaj Yayıncılık, 2007, s. 4-11.

⁶ Aykut Kibritçioğlu, “İktisadi Büyümenin Belirleyicileri ve Yeni Büyüme Modellerinde Beşeri Sermayenin Yeri”, **AÜ Siyasal Bilgiler Fakültesi Dergisi**, Cilt: 53, No: 1-4, Ocak-Aralık 1998, s. 207.

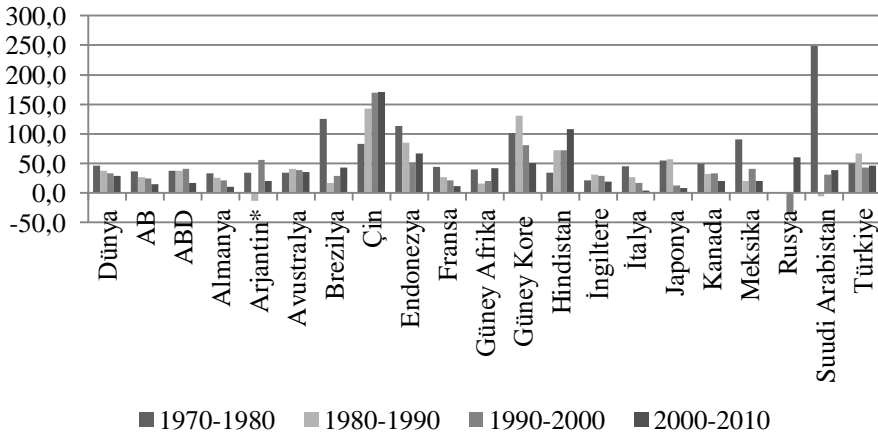
⁷ Gordon, **a.g.e.**, p. 35.

⁸ Kemal Yıldırım, Doğan Karaman, Murat Taşdemir, **Makro Ekonomi**, Ed. Kemal Yıldırım, 9. Baskı, Ankara, Seçkin Yayıncılık, 2010, s. 46-53.

hesaplanırken, vatandaşı olup olmadığına bakılmaksızın sadece o ülke sınırları içerisinde üretilen mal ve hizmet miktarını dikkate almak kanımızca da daha doğru olacaktır.

Bu bağlamda dünyada ve G-20 ülkelerinde GSYH değerlerinde yıllara göre meydana gelen değişimin daha iyi anlaşılması açısından, mevcut değerlerden yola çıkılarak hesaplanan GSYH'da meydana gelen onar yıllık büyüme oranları Grafik 1'de gösterilmiştir.

Grafik 1: Dünyada ve G-20 Ülkelerinde GSYH Büyüme Oranları (%), (1970-2010)



Kaynak: World Bank, (Çevrimiçi) <http://data.worldbank.org>, 18.06.2013 verilerinden yararlanılarak tarafımızca hesaplanmıştır. * Arjantin için veri yokluğu nedeniyle 2000-2006 yılları arası geçerli olmaktadır.

Grafik 1 incelendiğinde, gerek dünyada gerekse ele alınan ülkelerin çoğunda GSYH büyüme oranlarının yıllar itibariyle azaldığı görülmektedir. 1970-1980 yılları arasında % 45.8'lik bir GSYH büyümesi kaydedilen dünya genelinde bu oran, 1980-1990 arasında % 37.6, 1990-2000 arasında % 32.5, 2000-2010 arasında ise % 28.2 olmuştur. Daha açık bir ifadeyle, 1970'ten bu yana dünyanın ekonomik açıdan büyüdüğü ancak bu büyümenin azalan oranda olduğu fark edilmektedir. Ülkeler açısından bakıldığında ise, hem ABD hem de Avrupa ülkelerinde GSYH büyüme oranlarının diğer ülkelere kıyasla oldukça düşük olduğu göze çarpmaktadır. Sadece Çin ve Hindistan'da GSYH'da sürekli bir artış gözlemlenirken, Endonezya ve Güney

Kore’de yıllar itibariyle bir azalma olmasına karşılık genel anlamda yüksek büyüme oranlarıyla karşılaşılmaktadır.

Grafik 1’de, ülkeler arasında en yüksek büyümenin 1970-1980 dönemi arasında Suudi Arabistan’da yaşandığı dikkat çekmektedir. Suudi Arabistan’da kaydedilen bu derece yüksek ekonomik büyümenin nedenini, ilgili yıllarda ilk kez uygulamaya koyulan kalkınma planları oluşturmaktadır. Bu planlarda, petrol dışı ekonominin güçlendirilmesinin öncelikli hedef olarak belirlenmesi, petrol dışı sektörlerde yüksek büyüme oranlarının ortaya çıkmasını beraberinde getirmiştir. Petrol sektörünün yanında petrol dışı sektörlerde görülen bu büyüme de, ülkede yüksek ekonomik büyümenin gerçekleşmesi sonucunu doğurmuştur.⁹

Türkiye açısından bakıldığında ise, en yüksek büyümenin 1980-1990 yılları arasında meydana geldiği, daha sonraki on yıllık dilimde bir azalma görülmesine rağmen, son on yıllık dönemde bir artışın kaydedildiği gözlenmektedir.

2.2.İstihdamdaki Gelişmeler

İstihdam hem işgücü piyasası hem de ekonominin geneli için son derece önemli bir kavramdır. İşgücünün çalışanlar kısmını ifade eden istihdam, üretim sürecinin bir sonucu olarak ortaya çıkmaktadır. Bu süreç içerisinde, insanların ihtiyaçlarını gidermek üzere üretim faktörlerini bir araya getirerek mal ve hizmet üretmeye çabalayan girişimci, emeği de bir faktör olarak değerlendirmekte, onun emeğinden yararlanmakta ve buna karşılık emeğe yaratılan değerden bir pay vermektedir.¹⁰

İstihdamın kavram olarak neyi ifade ettiği ve kimleri kapsadığı ülkelerin istihdam düzeyini saptayan kurumları tarafından belirtilmekle birlikte, hemen her ülkede istihdam edilenler ILO’nun (Uluslararası Çalışma Örgütü) yaptığı tanım doğrultusunda değerlendirilmektedir. ILO’ya göre istihdam edilenleri, kısaca, belirli bir yaştan üzerinde olup bir hafta veya bir gün belirli bir kısa dönem boyunca ücretli olarak veya kendi hesabına çalışan kişiler oluşturmaktadır.¹¹

Dünya genelinde istihdamın ne durumda olduğunu ortaya koymak amacıyla Tablo 1’de 1991-2011 yılları arasında geçerli olan istihdam oranlarına

⁹ (Çevrimiçi), <http://www.ekonomistim.com/ekonomidersleri/suudi.html>, 19.05.2012.

¹⁰ Süleyman Özdemir, Halis Yunus Ersöz ve Halil İbrahim Saroğlu, **İşsizlik Sorununun Çözülmesinde KOBİ’lerin Desteklenmesi**, İstanbul, İstanbul Ticaret Odası, Yayın No: 2006-45, 2006, s. 73.

¹¹ ILO, LABORSTA, 2011, (Çevrimiçi) <http://laborsta.ilo.org/applv8/data/c2e.html>, 10.06.2011.

yer verilmektedir. Genel olarak bakıldığında dünya genelinde istihdam oranlarında küçük çapta da olsa bir azalmanın meydana geldiği gözlenmektedir. Dünyada 1991 yılında % 62.2 olan istihdam oranı 2011 yılı itibariyle % 60.3 olarak gerçekleşmiştir.

Tablo 1: Dünyada ve G-20 Ülkelerinde İstihdam Oranları (%), (1991-2011)

| Ülkeler | 1991 | 1995 | 2000 | 2005 | 2006 | 2007 | 2008 | 2009 | 2010 | 2011 |
|-----------------|------|------|------|------|------|------|------|------|------|------|
| Dünya | 62.2 | 61.8 | 61.2 | 61.2 | 61.2 | 61.3 | 61.0 | 60.4 | 60.3 | 60.3 |
| AB | 52.4 | 50.1 | 51.4 | 51.8 | 52.4 | 53.2 | 53.5 | 52.4 | 52.0 | 51.9 |
| ABD | 60.6 | 62.0 | 63.6 | 61.8 | 62.2 | 62.0 | 61.2 | 58.4 | 57.5 | 57.9 |
| Almanya | 56.2 | 53.5 | 53.7 | 51.9 | 52.8 | 54.2 | 54.9 | 55.0 | 55.4 | 56.0 |
| Arjantin | 55.0 | 47.2 | 49.2 | 55.6 | 55.9 | 56.6 | 56.7 | 56.0 | 55.8 | 56.3 |
| Avustralya | 57.1 | 58.3 | 59.4 | 61.2 | 61.8 | 62.5 | 62.8 | 61.8 | 62.1 | 62.2 |
| Brezilya | 60.2 | 65.0 | 61.7 | 64.0 | 63.9 | 63.8 | 64.7 | 64.0 | 64.8 | 64.8 |
| Çin | 75.1 | 74.9 | 73.5 | 72.2 | 72.1 | 72.1 | 71.3 | 71.1 | 71.1 | 70.9 |
| Endonezya | 63.1 | 63.5 | 63.3 | 59.9 | 60.5 | 61.3 | 61.7 | 62.2 | 62.6 | 62.7 |
| Fransa | 49.9 | 48.4 | 49.6 | 51.2 | 51.1 | 51.7 | 52.1 | 51.4 | 51.2 | 50.8 |
| Güney Afrika | 36.6 | 42.0 | 38.3 | 39.1 | 40.0 | 41.6 | 42.7 | 40.9 | 39.1 | 39.3 |
| Güney Kore | 58.9 | 60.4 | 58.3 | 59.2 | 59.3 | 59.4 | 58.9 | 57.9 | 58.0 | 58.1 |
| Hindistan | 58.5 | 58.2 | 56.9 | 58.2 | 57.3 | 56.5 | 55.6 | 54.6 | 53.6 | 53.6 |
| İngiltere | 57.5 | 56.0 | 58.4 | 59.0 | 59.0 | 58.8 | 59.0 | 57.3 | 57.0 | 56.8 |
| İtalya | 45.2 | 41.6 | 42.6 | 45.2 | 45.7 | 45.8 | 45.8 | 44.8 | 44.3 | 44.4 |
| Japonya | 62.5 | 61.5 | 59.4 | 57.8 | 57.9 | 58.3 | 58.0 | 57.1 | 57.3 | 57.4 |
| Kanada | 59.4 | 58.3 | 60.9 | 62.2 | 62.5 | 63.1 | 63.2 | 61.3 | 61.3 | 61.6 |
| Meksika | 56.9 | 55.7 | 58.7 | 58.4 | 59.5 | 59.4 | 59.6 | 57.5 | 58.4 | 58.6 |
| Rusya | 58.8 | 55.1 | 54.8 | 56.1 | 56.7 | 58.3 | 58.7 | 57.4 | 58.0 | 58.8 |
| Suudi Arabistan | 51.1 | 50.3 | 46.3 | 48.3 | 47.5 | 47.6 | 47.6 | 47.1 | 47.3 | 47.5 |
| Türkiye | 52.8 | 50.4 | 46.6 | 42.2 | 42.2 | 42.2 | 42.4 | 41.8 | 43.6 | 45.1 |

Kaynak: World Bank, (Çevrimiçi) <http://data.worldbank.org>, 18.06.2013.

Tablo 1'e ülkeler açısından bakıldığında, yıllara göre istihdam oranlarının inişli çıkışlı bir seyir izlediği görülmektedir. İstihdam oranları düşme eğilimi içerisinde olmasına karşılık 2011 yılında en yüksek Çin'de, en düşükse Güney Afrika'da mevcut bulunmaktadır. Türkiye açısından bir değerlendirme yapmak gerekirse, Türkiye'de istihdam oranlarının 1990'lı yıllardan 2010 yılına kadar itibaren azaldığını ifade etmek mümkündür. 1991 yılında % 52.8 olan istihdam oranı 1995 yılında % 50.4'e, 2000 yılında %

46.6’ya, 2005 yılında % 42.2’ye düşmüştür. 2010 ve 2011 yıllarında ise bir artış eğilimine girdiği göze çarpmaktadır.

2.3. İşsizlikteki Gelişmeler

Bir ülkedeki toplam emek arzının tamamının istihdam edilmesi kuşkusuz gerçekleşmesi muhtemel bir durumu ifade etmemektedir. Genellikle tüm ekonomilerde istihdam düzeyi işgücünden daha az olarak gerçekleşmektedir. Nüfusun ve beraberinde işgücünün arttığı bir ülkede, mevcut iş sayısının yani emek talebinin artırılması başka bir ifadeyle tam istihdamın amaçlanması gerekmektedir.¹²

Böyle olmakla birlikte, günümüzde işsizliğin çoğu ülke için önemli bir sorun olma özelliğini koruduğu görülmektedir. Bunun nedenleri arasında teknolojik gelişmeleri, sermaye hareketliliğini ve işgücü piyasasının küreselleşmesini saymak mümkündür.¹³ Aynı zamanda, işgücü piyasasının dinamik yapısının da işsizliğe neden olduğu ifade edilebilir. İşgücü içerisinde çok sayıda mesleğin ve işçinin bulunması, sanayilerin yapısının değişmesi, çok sayıda işletmenin iflas edip kapanması, yeni işletmelerin kurulması gibi büyüyen bir ekonomide meydana gelen sürekli değişimlerin beraberinde getirdiği sorunlar, yeni şartlara uyum sağlayamayan işçilerin işsizlik sorunuyla karşılaşmalarına neden olabilmektedir.¹⁴

İşsizlik, klasik iktisattaki tanımıyla teorik olarak, emek arzı ile emek talebi arasındaki dengesizlikten kaynaklanmaktadır. Başka bir ifadeyle, emek arzının emek talebinden fazla olması ya da emek talebinin emek arzına göre yetersiz kalması durumunda işsizlik ortaya çıkmaktadır. Ancak, emek arzı ile emek talebi arasında sayısal bir dengenin mevcut olduğu durumda da işsizliğin görülebilmesi mümkündür. Bu noktada esas unsuru, dengenin sadece nicelik olarak değil, nitelik bakımından da sağlanması gerekliliği oluşturmaktadır. Nitekim bir iş piyasasına sunulan emek arzının, talep edilen vasıfta işçilerden oluşmaması durumunda istihdamın gerçekleşmesi söz konusu olmamaktadır.¹⁵

İşsiz denildiğinde ilk olarak, yeteneksizliğinden veya geçimsizliğinden dolayı bir mesleğe sahip olamamış boş vakit geçiren insan tipi akla gelmektedir. Oysa içinde bulunduğumuz şartlarda işsizlik ekonomik yapıdan kay-

¹² Sabahaddin Zaim, **Çalışma Ekonomisi**, 10. Baskı, İstanbul, Filiz Kitabevi, 1997, s. 145.

¹³ Meryem Koray, **Sosyal Politika**, 2. Baskı, Ankara, İmge Kitabevi, 2005, s. 213.

¹⁴ Zaim, **a.g.e.**, s. 145.

¹⁵ Özdemir, Ersöz ve Sarioğlu, **a.g.e.**, s. 68-69.

naklanmaktadır. İnsanlar çalışma istek ve yeteneğine sahip olsalar dahi iş bulamayıp işsiz kalabilmektedirler.¹⁶ Böyle bir durumda, milli gelire katkıda bulunmaları potansiyeli varken herhangi bir katkıda bulunmamaları işsizleri boşa harcanan kaynak durumuna getirmektedir.¹⁷

İşsizliğin tanımı çeşitli şekillerde yapılmakla birlikte ILO'ya göre belirli bir yaş üzerinde olan ve belirli bir referans dönemi boyunca işi olmayan, işe başlamaya hazır olan ve iş arayan kişiler işsiz olarak kabul edilmektedir.¹⁸

Günümüzde işsizlik tüm dünya ülkelerinin maruz kaldığı en önemli sorunların başında gelmektedir. Herhangi bir şekilde üretime katılamayan bu grup, bulunduğu ülkenin milli gelirinin de daha düşük düzeyde gerçekleşmesine neden olmaktadır. İşsizlik oranının özellikle küreselleşmenin yoğun olarak yaşandığı 80'li yıllardan sonra önemli derecede artış gösterdiği bilinmektedir. Bu bağlamda Tablo 2'de 1980-2011 yılları arasında geçerli olan işsizlik oranları gösterilmektedir. 2010 yılı itibariyle dünya genelinde işsizlik oranı % 5.9'dur. Ele alınan ülkeler içerisinde 2011 yılı itibariyle işsizlik oranının en yüksek olduğu ülke Güney Afrika'dır. Güney Afrika'da işsizlik oranının neredeyse devamlı surette artış gösterdiği ve 2011 yılında % 24.7 seviyesine ulaştığı görülmektedir.

Tablo 2 incelendiğinde, işsizlik oranının çoğu ülkede yükselme eğilimi içerisinde olduğu gözlenmektedir. Türkiye açısından bakıldığında da, işsizlik oranının diğer ülkelerle karşılaştırıldığında bir hayli yüksek olduğu dikkati çekmektedir. Türkiye'de 2000'li yıllardan sonra artış gösteren işsizlik oranının 2009 yılında % 14 gibi oldukça yüksek bir seviyeye ulaştığı göze çarpmaktadır. Söz konusu yılda meydana gelen bu gelişmenin arkasında dünyanın birçok ülkesini etkisi altına alan 2008 küresel ekonomik krizi yatmaktadır. Dünya genelinde meydana gelen ekonomik daralma ile birlikte üretimin ve talebin azalması Türkiye'yi de etkilemiş, işgücü piyasasında mevcut işsizlerin yanına bir de kriz nedeniyle işten çıkarılan işçiler eklenecek işsizliğin bu denli yüksek bir orana ulaşmasına neden olmuştur.¹⁹

¹⁶ Zaim, a.g.e., s. 169.

¹⁷ N. Gregory Mankiw, **Makroekonomi**, (Çev. Ömer Faruk Çolak), 1. Basım, Ankara, Eflatun Yayınevi, 2009, p. 208.

¹⁸ ILO, (Çevrimiçi) <http://laborsta.ilo.org/applv8/data/c3e.html>, 17.12.2010.

¹⁹ Nihat Altuntepe, "2008 Küresel Krizinin Ülkelerin İstihdam Yapısı Üzerine Etkilerinin Dinamik Bir Analizi", **SDÜ Vizyoner Dergisi**, Cilt: 1, Sayı: 1, 2009, s. 142.

Tablo 2: Dünya ve G-20 Ülkelerinde İşsizlik Oranları (%), (1980-2011)

| Ülkeler | 1980 | 1985 | 1990 | 1995 | 2000 | 2005 | 2006 | 2007 | 2008 | 2009 | 2010 | 2011 |
|-----------------|------|------|------|------|------|------|------|------|------|------|------|------|
| Dünya | - | - | - | 5.3 | 5.6 | 6.1 | - | - | - | - | 5.9 | - |
| AB | - | - | - | 10.7 | 9.1 | 8.9 | 8.2 | 7.1 | 6.9 | 8.9 | 9.6 | 9.6 |
| ABD | 7.1 | 7.2 | 5.6 | 5.6 | 4.0 | 5.1 | 4.6 | 4.6 | 5.8 | 9.3 | 9.6 | 8.9 |
| Almanya | - | - | - | 8.1 | 7.7 | 11.1 | 10.3 | 8.6 | 7.5 | 7.7 | 7.1 | 5.9 |
| Arjantin | 2.3 | 5.3 | 7.3 | 18.8 | 15.0 | 10.6 | 10.1 | 8.5 | 7.8 | 8.6 | 7.7 | 7.2 |
| Avustralya | 6.1 | 8.3 | 6.9 | 8.5 | 6.3 | 5.0 | 4.8 | 4.4 | 4.2 | 5.6 | 5.2 | 5.1 |
| Brezilya | - | 3.4 | 3.7 | 6.0 | - | 9.3 | 8.4 | 8.1 | 7.1 | 8.3 | - | - |
| Çin | 4.9 | 1.8 | 2.5 | 2.9 | 3.1 | 4.2 | 4.1 | 4.0 | - | - | 4.1 | 4.1 |
| Endonezya | - | 2.2 | - | - | 6.1 | 11.2 | 10.3 | 9.1 | 8.4 | 7.9 | 7.1 | 6.6 |
| Fransa | 6.4 | 10.3 | 9.4 | 11.8 | 10.2 | 8.9 | 8.8 | 8.0 | 7.4 | 9.1 | 9.4 | 9.3 |
| Güney Afrika | - | - | - | 16.9 | 26.7 | 23.8 | 22.6 | 22.3 | 22.7 | 23.7 | 24.7 | 24.7 |
| Güney Kore | 5.2 | 4.0 | 2.5 | 2.1 | 4.4 | 3.7 | 3.4 | 3.2 | 3.2 | 3.6 | 3.7 | 3.4 |
| Hindistan | - | - | - | 2.2 | 4.3 | 4.4 | - | - | - | - | 3.5 | - |
| İngiltere | - | 11.3 | 6.8 | 8.6 | 5.5 | 4.7 | 5.4 | 5.3 | 5.3 | 7.7 | 7.8 | 7.8 |
| İtalya | 7.5 | 9.4 | 9.8 | 11.7 | 10.8 | 7.7 | 6.8 | 6.1 | 6.7 | 7.8 | 8.4 | 8.4 |
| Japonya | 2.0 | 2.6 | 2.1 | 3.2 | 4.8 | 4.4 | 4.1 | 3.9 | 4.0 | 5.0 | 5.0 | 4.5 |
| Kanada | 7.5 | 10.6 | 8.1 | 9.5 | 6.8 | 6.7 | 6.3 | 6.0 | 6.1 | 8.3 | 8.0 | 7.4 |
| Meksika | - | - | - | 6.9 | 2.6 | 3.5 | 3.2 | 3.4 | 3.5 | 5.2 | 5.2 | 5.3 |
| Rusya | - | - | - | 9.4 | 10.6 | 7.2 | 7.2 | 6.1 | 6.3 | 8.4 | 7.5 | 6.6 |
| Suudi Arabistan | - | - | - | - | 4.6 | - | 6.3 | 5.6 | 5.0 | 5.4 | - | - |
| Türkiye | - | 11.2 | 8.0 | 7.6 | 6.5 | 10.6 | 10.2 | 10.3 | 11.0 | 14.0 | 11.9 | 9.8 |

Kaynak: World Bank, (Çevrimiçi) <http://data.worldbank.org>, 18.06.2013.

3. EKONOMİK BÜYÜME VE İSTİHDAM İLİŞKİSİ: İSTİHDAM YARATMAYAN BÜYÜME OLGUSU

3.1. Ekonomik Büyüme ve İstihdam ilişkisi

Ekonomik büyüme ile istihdam arasındaki ilişkiye yönelik mevcut öngörü, ilişkinin güçlü ve pozitif olduğu yönündedir. Başka bir ifadeyle, ekonomik büyüme gerçekleştiğinde istihdamın artması, ekonomik olarak küçülme yaşandığında ise istihdamın azalması beklenmektedir. Oysa ekonomik büyüme ile istihdam arasındaki ilişkiyi böyle net bir şekilde ifade etmek doğru değildir. Ekonomik büyümenin beraberinde istihdam artışı getirebilmesi

için üretimin işgücü verimliliğinden daha hızlı artması gerekmektedir.²⁰ Aksi takdirde ekonomik büyüme, istihdam üzerinde beklenildiği ölçüde olumlu etkiler yaratamamaktadır.

Literatürde, ekonomik büyümenin istihdamı ne yönde etkilediği üretimin istihdam esnekliği hesaplanarak incelenmekte ve elde edilen istihdam esneklikleri doğrultusunda ekonomik büyüme ile istihdam arasındaki ilişkiye yönelik değerlendirmeler yapılmaktadır. Ayrıca istihdam esnekliklerinin yanında istihdam eşikleri de, ekonomik büyüme ile istihdam arasındaki ilişkiyi gösteren bir diğer unsur olarak karşımıza çıkmaktadır. Bu bağlamda, çalışmanın bu kısmında, öncelikle istihdam esnekliği ele alınarak konuya ilişkin ampirik literatüre yer verilecek, hemen ardından da istihdam eşiği üzerinde durulacaktır.

3.1.1. İstihdam Esnekliği

İstihdam esnekliği, üretimdeki yüzde birlik bir değişim karşısında istihdamda meydana gelen yüzdelik değişimi ifade etmektedir. İstihdam esnekliği yerine aynı anlama gelecek şekilde, büyümenin istihdam yoğunluğu, büyümenin iş yoğunluğu kavramları da kullanılmaktadır.²¹ Bu katsayı, üretimdeki değişmeye istihdamın verdiği tepkiyi göstermektedir. Katsayının yüksek olması, üretimin daha fazla işgücünü içerisinde barındırdığı anlamına gelmektedir. İstihdam esnekliğini, en basit şekliyle aşağıdaki formülü kullanarak hesaplamak mümkündür:

$$E_x = \frac{\Delta L/L}{\Delta Y/Y}$$

Formüle, E_x toplam üretimin istihdam esnekliğini, L istihdamı, ΔL istihdamdaki değişimi, Y toplam üretimi, ΔY toplam üretimdeki değişimi ifade etmektedir. Bu formülasyon, istihdam ve GSYH verilerini kullanarak oldukça uzun bir dönemi kapsayacak şekilde istihdam esnekliklerini hesaplamaya olanak tanımaktadır. Çoğu araştırmacı basit ve az veriye ihtiyaç duyulmasından dolayı uygulamada bu hesaplamadan yararlanmaktadır.²²

²⁰Ewald Walterskirchen, "The Relationship Between Growth, Employment and Unemployment in the EU" **European Economist for an Alternative Economic Policy Workshop**, Barcelona, Spain, 1999, p. 2, (Çevrimiçi) http://www.memo.uni-bremen.de/tser/Walterskirchen_24months.PDF, 25.04.2011.

²¹ Steven Kapsos, "The Employment Intensity of Growth: Trends and Macroeconomic Determinants", **ILO Employment Strategy Papers**, 2005/12, pp. 1-2.

²²Wang Bin, "A Non-Linear Input-Output Model for Measuring The Employment Effect of Changes in Final Demand: An Approach Based On The Employment Elasticity", 18. International Input-Output

Yukarıdaki formül kullanılarak elde edilecek istihdam esnekliği, üretimdeki yüzde bir değişim karşılığında istihdamın yüzde kaç değişeceğini göstermektedir. Örneğin, istihdam esnekliğinin 2 olması, üretimdeki yüzde birlik artış karşısında istihdamın % 2 oranında artacağı yahut üretimdeki yüzde birlik azalış karşısında istihdamın % 2 oranında azalacağı şeklinde yorumlanmaktadır. Yani istihdam esnekliğinin pozitif olması, üretimdeki artış karşısında istihdamın arttığını veya üretimdeki azalış karşısında istihdamın azaldığını ifade etmektedir. Negatif olması ise, üretim ile istihdam arasındaki ilişkinin negatif olduğunu ortaya koymaktadır. Böyle bir durumda, üretimdeki artış karşısında istihdam azalmakta ya da üretimdeki azalma karşısında istihdam artmaktadır.

3.1.2. Ampirik Literatür

Ekonomik büyüme ile istihdam arasındaki ilişkiyi ortaya koymaya yönelik yapılan kimi çalışmalarda, hesaplama yöntemleri farklı olsa da, elde edilen istihdam esneklikleri doğrultusunda bazı çıkarımlarda bulunmaktadır. Boltho ve Glyn (1995), 16 OECD ülkesini (ABD, Almanya, Avusturya, Belçika, Danimarka, Finlandiya, Fransa, Hollanda, İngiltere, İrlanda, İspanya, İsveç, İtalya, Japonya, Kanada, Norveç) ele aldıkları çalışmalarında, üretimdeki büyümenin açık bir şekilde istihdam üzerinde etki yarattığı sonucuna ulaşmışlardır. 1973-1979 1975-1982 1979-1990 dönemleri için istihdam esnekliğini, özel sektör istihdamı için 0.5, toplam çalışılan saat için 0.6 olarak tahmin etmişlerdir.²³

Padalino ve Vivarelli (1997), G-7 ülkeleri için 1960-1994 dönemini ele aldıkları çalışmalarında ülkeler arasında istihdam esnekliği açısından anlamlı farklılıklar bulmuşlardır. İstihdam esnekliğini ABD ve Kanada için yaklaşık olarak 0.5, Japonya, Fransa, Almanya, İtalya ve İngiltere içinse sıfıra yakın bir değer olarak hesaplamışlardır. G-7 ülkelerinde istihdam esnekliğinin hizmetler sektöründe imalat sektörüne kıyasla daha büyük olduğu sonucuna da ulaşmışlardır.²⁴

Walterskirchen (1999), AB ülkeleri için 1988-1998 dönemini ele aldığı çalışmasında hem zaman serisi hem de yatay kesit analizine yer vermiştir.

Conference, Sydney Australia, 20-25 June, 2010, (Çevrimiçi) [http://www.iioa.org/ Conference/ 18th-downable%20paper.htm](http://www.iioa.org/Conference/18th-downable%20paper.htm), 21.11.2011.

²³Andrea Boltho ve Andrew Glyn, “Can Macroeconomic Policies Raise Employment?” **International Labour Review**, Vol:134, No: 4-5, 1995, pp. 451-470.

²⁴Samanta Padalino ve Marco Vivarelli, “The Employment Intensity of Economic Growth in the G-7 Countries, **International Labour Review**, Vol: 136, No: 2 (Summer), 1997, pp. 191-213.

Her iki analiz sonucunda da GSYH büyümesi ile istihdam arasında çok yakın bir ilişki bulmuştur. Yatay kesit analizine göre istihdam esnekliğini 0.65, zaman serisi analizine göre ise 0.84 olarak tahmin etmiştir.²⁵

Döpke (2001), 18 ülkeyi (ABD, Almanya, Avusturya, Belçika, Danimarka, Finlandiya, Fransa, Hollanda, İngiltere, İrlanda, İspanya, İsveç, İsviçre, İtalya, Japonya, Norveç, Portekiz, Yunanistan) 1970-1999 dönemi için inceleyen çalışmasında, istihdam ve büyüme arasında yakın bir ilişki olduğu sonucuna varmıştır. Yaygın inanışın aksine, büyümenin istihdam yoğunluğunun önceki yılların aksine 1990'larda daha büyük olduğuna vurgu yapmıştır. İstihdamı artıran veya işsizliği azaltan büyüme oranı gibi eşik değişkenlerin, güçlü bir şekilde seçilen işgücü piyasası değişkenlerine bağlı olduğunu ifade etmiştir. Büyümenin istihdam üzerindeki etkisinin konjonktürün durumuna göre değiştiğini tespit etmiştir. Aynı zamanda ele alınan ülkelerde istihdam esnekliğinin önemli ölçüde farklılık gösterdiği, bu farklılığa hizmetler sektörünün payının, reel işgücü maliyetinin, işgücü piyasası esnekliğinin ve işgücü piyasası kurumlarının ve kur oynaklığının neden olduğu sonucuna ulaşmıştır.²⁶

Seyfried (2005) çalışmasında ABD için en büyük on eyalette ekonomik büyüme ve istihdam arasındaki ilişkiyi incelemiştir. 1990-2003 arası için en büyük on eyalet için yaptığı incelemede 0.31 ile 0.61 arasında değişen istihdam esneklikleri öngörmüştür. ABD'nin tümü içinse bu oranı 0.47 olarak bulmuştur.²⁷

Signorelli (2005), ekonomik büyüme ile istihdam ilişkisine yönelik olarak AB 15 ülkelerini ele aldığı çalışmasında, tahmin ettiği istihdam esnekliklerinin bu ülkeler arasında önemli ölçüde farklılık gösterdiği ve zaman geçtikçe daha da istikrarsızlaştığı sonucuna varmıştır.²⁸

Chang Kon (2007), Kore ekonomisi için 1971-2005 yılları arasındaki istihdam esnekliklerini alt dönemler halinde tahmin etmiştir. İstihdam esnekliğini 1971-1980 dönemi için 0.49, 1981-1990 dönemi için 0.34, 1991-1996 dönemi için 0.31, 1997-1999 dönemi için -0.35, 2000-2005 dönemi için 0.38 olarak bulmuştur. İstihdam esnekliğinin 2000 yılından itibaren yükselişe

²⁵Walterskirchen, a.g.e.,pp. 5-6.

²⁶Jörg Döpke, "The "Employment Intensity" of Growth in Europe" **Kiel Working Papers**, No: 1021, Kiel Institute for the World Economics, January 2001, p.

²⁷William Seyfried, "Examining the Relationship Between Employment and Economic Growth in the Ten Largest State", **Southwestern Economic Review**, Vol: 32, Spring 2005, p. 14.

²⁸Marcello Signorelli, "Growth and Employment: Comparative Performance, Convergences and Movements", **Economic Department Working Paper**, n.8, University of Perugia, 2005, p. 22

geçmesinin istihdam yaratmayan büyüme olarak adlandırılan durumun ortadan kalktığına yönelik önemli bir delil oluşturduğu sonucuna varmıştır.²⁹

Seyfried (2008), Japonya hariç G-7 ülkeleri için 1990-2006 dönemini ele aldığı çalışmasında istihdam esnekliğini bu ülkeler için 0.14 ile 0.33 aralığında değişen değerler olarak tahmin etmiştir.³⁰

3.1.3. İstihdam Eşiği

İstihdam eşiği, istihdamın sabit kaldığı büyüme oranını³¹ başka bir ifadeyle istihdamı sabit tutmak için gerekli olan büyüme oranını göstermektedir.³² İstihdam eşiği aynı zamanda bu büyüme oranının üzerindeki bir oranda işsizlik oranının düşmeye başladığı anlamına da gelmektedir.³³

Kısaca istihdam yaratmak için gerekli olan büyüme oranını ifade eden istihdam eşiği, yıllık büyüme ortalaması ile istihdam artış ortalaması arasındaki farkın hesaplanması suretiyle elde edilmektedir.³⁴ Bulunan istihdam eşiği, bu eşikten daha yüksek bir büyümenin gerçekleşmesi durumunda istihdamın artacağını, daha düşük bir büyümenin gerçekleşmesi durumunda ise istihdamın azalacağını göstermektedir.³⁵

İstihdam eşiğinin temel olarak, verimlilikteki artış ve işgücündeki değişim oranı ile yakından ilişkili olduğu düşünülmektedir. Çoğu ülkede istihdam eşiğinin zaman içerisinde azaldığı görülmekte ve bu durum işgücü piyasası ve istihdam politikaları için olumlu bir gelişme olarak nitelendirilmektedir. An-

²⁹Choi Chang Kon, “The Employment Effect of Economic Growth: Identifying Determinants of Employment Elasticity”, Chonbuk National University, 2007, 10, Çevrimiçi: <http://faculty.washington.edu/karyiu/confer/busan07/papers/choi.pdf>, 12.10.2011.

³⁰ William Seyfried ve Rollins College, “A Cross-Country Analysis of the Employment Intensity of Economic Growth”, **Southwest Business and Economics Journal**, Vol:16, 2007-2008, pp. 51-61.

³¹Gebhard Flaig ve Horst Rottman, “Input Demand and the Short- and Long-Run Employment Thresholds: An Empirical Analysis for the German Manufacturing Sector”, **German Economic Review**, Vol: 2, Issue: 4, 2001, p. 369.

³²Gebhard Flaig ve Horst Rottman, “Labour Market Institutions and Employment Thresholds. An International Comparison”, **IFO Working Paper**, No: 15, August 2005, p. 2.

³³Oliver Landman, “Employment, Productivity and Output Growth”, **ILO Employment Strategy Papers**, 2004/17, p. 21.

³⁴ Mehmet Kara ve Mehmet Duruel, “Türkiye’de Ekonomik Büyümenin İstihdam Yaratamama Sorunu”, **Sosyal Siyaset Konferansları (Prof. Dr. Nevzat Yalçıntaş’a Armağan Özel Sayısı)**, Sayı: 50, 2005, s. 374.

³⁵Flaig ve Rottman, “Input Demand and the Short- and Long-Run Employment Thresholds: An Empirical Analysis for the German Manufacturing Sector”, a.g.e., p. 369.

çak düşük istihdam eşikleri çoğunlukla belirgin verimlilik düşüşü nedeniyle meydana geldiğinden gerçek durumu yansıtmaktan uzak kalmaktadır.³⁶

Gelişmiş ülkelerde büyümenin istihdam yaratma eşiği, sanayileşme aşamasında bulunan ülkelere nazaran son derece düşüktür. İstihdam dostu büyümenin gerçekleştiği ekonomilerde istihdam eşiği % 1'lere kadar düşmekte, yapısal önlemlerle yeterince desteklenmeyen gelişmiş ekonomilerde ise % 2 civarında olmaktadır. Daha açık bir ifadeyle gelişmiş ekonomilerde büyüme, yapısal özelliklere göre % 1'den veya % 2'den itibaren net istihdam yaratmaya başlamaktadır. Bu eşik oranlar sanayileşmekte olan ülkeler için en az % 3 civarında gerçekleşmektedir. Bazı ülkelerde ise, kısa dönemde verimlilik artışlarına bağlı olarak bu oranın çok daha üzerine çıktığı görülmektedir.³⁷

3.2. İstihdam Yaratmayan Büyüme ve Nedenleri

Ekonomik büyüme ve istihdam ilişkisine yönelik mevcut literatür, büyümenin istihdam artışına neden olacağı şeklindeki öngörüye desteklese de, özellikle son yıllarda çok sayıda ülkede ekonominin büyürken istihdamın artmadığı gözlenmektedir. Aynı zamanda bu ülkelerde kalıcı bir iş kıtlığı ile beraber işsizlik sorunu da ağır bir şekilde kendini göstermektedir.³⁸ Bu gelişmeler, büyümenin istihdam yaratamaması sonucunu doğurmakta ve literatürde istihdam yaratmayan büyüme (joblessgrowth) olarak adlandırılan yeni bir kavramın ortaya çıkmasına yol açmaktadır.

3.2.1. İstihdam Yaratmayan Büyüme Olgusu

İstihdam yaratmayan büyüme olgusu, en genel anlamıyla bir ekonomide yüksek büyüme performansı gerçekleşmesine rağmen o ekonomide işsizliği azaltıcı yönde yeterli derecede iş imkanının yaratılmamasını ifade etmektedir.³⁹ Dolayısıyla bu süreç içerisinde ekonomide belirli bir büyüme ortaya çıkmasına rağmen, ilave bir istihdam artışı görülmemektedir.

Ekonomik büyümenin istihdamda bir artış meydana getirmemesi beklenen bir durumu oluşturmamaktadır. Çünkü bu konudaki literatür, ekonomik büyüme ile istihdam arasında pozitif ilişkinin gerçekleşeceği öngörüsüne dayanmaktadır. Gerçekten de, konuya ilişkin oluşmuş ampirik literatürün hemen

³⁶ Landman, a.g.e., p. 21.

³⁷ TÜSİAD, *Türkiye'de İşgücü Piyasasının Kurumsal Yapısı ve İşsizlik*, İstanbul, Yayın No: T/2004/11-381, 2004, s. 211.

³⁸ Chang Kon, Choi, a.g.e., p. 2.

³⁹ Sevgi Butev, "Türkiye Ekonomisinde İstihdamsız Büyüme Sürecinin Ekonomik Analizi", (Yayımlanmamış Doktora Tezi, Anadolu Üniversitesi, Sosyal Bilimler Enstitüsü, Eskişehir), 2012, s. 42.

hepsinde istihdam esneklikleri pozitif yönde hesaplanmaktadır. Böyle olmakla birlikte, değişkenler arasındaki ilişkilerin kesin ve net olarak ifade edilmesi pek de doğru olmamaktadır. Çünkü çeşitli faktörlerin etkisiyle beklentilerin aksi yönünde gelişen durumların ortaya çıkması her zaman imkan dahilindedir. Nitekim özellikle son yıllarda dünyada yüksek ekonomik performans gerçekleşmesine rağmen, küresel işsizlik oranları sürekli artış göstermekte, istihdam oranları ise yeteri derecede artmamakta hatta azalmaktadır.

3.2.2. İstihdam Yaratmayan Büyüme Neden Olan Etkenler

Dünyada istihdam yaratmayan büyüme sürecinin yaşanmasına neden olan pek çok etken bulunmaktadır. Bu etkenlerin başında da, işgücü verimliliğindeki artış gelmektedir. Ancak söz konusu etkenlerden bahsetmeden önce, bunların ortaya çıkışına zemin hazırlayan süreç içerisinde meydana gelen gelişmelerden genel hatlarıyla bahsetmek, durumun daha iyi kavranması açısından önemli olacaktır.

İstihdam yaratmayan büyüme sürecine sebebiyet veren etkenlerin ortaya çıkmasına neden olan gelişmelere, öncelikle uygulanan iktisat politikalarındaki değişim kaynak oluşturmaktadır. 1970’li yıllardan itibaren Keynesyen iktisat politikaları ve beraberinde refah devleti uygulamaları terk edilerek, yerine devletin ekonomideki etkinliğinin daha az olması gerektiği görüşünü temel alan neoliberal iktisat politikaları uygulanmaya başlanmıştır. Neoliberal politikaların işgücü piyasasına yansımaları hükümetin işgücü piyasalarına müdahalesinin azalması, işgücü piyasası kurumlarının liberalleştirilmesi ve uygulanan neoliberal istihdam stratejisi çerçevesinde esneklik uygulamalarının ön plana çıkması şeklinde gerçekleşmiş; işgücü piyasası bir dönüşüm geçirmeye başlamıştır.⁴⁰

Yaşanan bu dönüşüm, 1980’li yıllardan sonra küreselleşmenin de etkisiyle hız kazanmıştır. Ortaya çıkan esnek çalışma, çalışanların kompozisyonunu değiştirerek işgücünün çekirdek ve çevresel işgücü olarak ikiye ayrılmasına neden olmuştur. Bir taraftan işyerine bağımlılığı ve istihdam güvencesi daha fazla olan çekirdek işgücünü; diğer taraftan da bağımlılığı, yasal korumaları ve iş güvencesi az olan çevresel işgücünü ortaya çıkarmıştır. Bu gelişmelere teknolojik ilerlemelerin de eklenmesi vasıflı işgücüne olan talebi artırarak yüksek nitelikli elemanların istihdamını sağlamıştır.⁴¹ İşgücü piyasalarında

⁴⁰ Butev, a.g.e., s. 55-61.

⁴¹ Arif Yavuz, **Esnek Çalışma ve Endüstri İlişkilerine** Etkisi, İstanbul, Filiz Kitabevi, 1995, s. 86-87.

yaşanan bu değişim hareketleri, genel olarak istihdamı daraltıcı yönde etkilemiş, işsizliği artırmış ve istihdamsız büyüme sürecini beslemiştir.⁴²

Küreselleşme ve akabinde bilişim teknolojilerindeki hızlı gelişim, dünyada tek ekonomi ve tek pazara geçişi hızlandırmış ve rekabetin şiddetlenmesi sonucunu da beraberinde getirmiştir. Artan rekabet sonucu firmalar ucuz, kaliteli, istenilen zamanda ve miktarda üretim anlayışı ile ürün maliyetlerini azaltmaya yönelmişler; daha az istihdamla daha çok üretmenin yollarını aramaya başlamışlardır. Maliyetlerini düşürme çabaları özellikle işgücü maliyetlerini azaltma şeklinde kendini göstermiştir. Artan küresel rekabet ve dünya ticaret hacmi ile birlikte teknolojik gelişmeler, maliyetler üzerine baskı yaratarak küresel işgücü verimliliğinin artmasına neden olmuş; tüm bu gelişmeler başta ABD olmak üzere tüm ülkelerde özellikle 2000'li yıllarda üretim artışının çoğunun verimlilikten sağlanması ve istihdam yaratmayan büyümenin dünya genelinde şikayet edilen ve tartışılan bir konu haline gelmesi sonucunu doğurmuştur.⁴³

İşgücü verimliliğindeki artış, ya mevcut istihdamla daha çok üretilerek ya aynı üretim daha az insanla sağlanarak ya da daha az istihdam ile daha çok üretilerek elde edilir. Herhangi bir üretim sürecinde bu seçeneklerden herhangi biri olduğunda işgücü verimliliği artmış gözükür.⁴⁴ İşgücü verimliliğinde ortaya çıkan artışın üretimde meydana gelen artıştan⁴⁵ yahut işgücü arzındaki artıştan fazla olması durumu, istihdam yaratmayan büyümenin en temel etkenini oluşturmaktadır. Son yıllarda küresel rekabetin hız kazanması ile birlikte, ekonomik büyüme istihdamdan ziyade verimlilik artışı üzerinde etkili olmuş ve bu durum büyümenin istihdam üzerindeki etkisinin son derece sınırlı kalmasına sebebiyet vermiştir.⁴⁶

Belirli bir büyüme oranında işgücü verimliliğindeki artış ne kadar büyük olursa, istihdam artışı da o derece düşük olmaktadır. Ancak bu ilişkiye bakarak verimlilik artışının kötü bir şey olduğu sonucuna varılmamalıdır. Verimlilik artışları uzun dönemde şüphesiz istihdamın lehine sonuçlar doğurmaktadır. Uzun dönemde verimlilik artışlarını izleyen reel ücretler, iç talebin artmasına neden olmaktadır. Aynı zamanda talebin yapısını değiştirerek tüketimin hizmet sektörüne kaymasını sağlamaktadır. Verimlilik artışlarının daha

⁴²Butev, a.g.e., s. 61.

⁴³DPT, **9. Kalkınma Planı (2007-2013)**, Ankara, DPT Yayınları, 2007, s.15.

⁴⁴Bedriye Saraçoğlu ve Halit Suiçmez, "Türkiye'de İmalat Sanayiinde Büyüme, İstihdam ve Verimlilik Sorunları" **TİSK Akademik**, 2008/II, s. 104.

⁴⁵Walterskirchen, a.g.e., p. 2.

⁴⁶Muhteşem Kaynak, "İşsizlik ve Emek Kalitesi", **TİSK Akademik**, Cilt: 2, Özel Sayı: 1, 2007, s. 67-68.

düşük olduğu hizmet sektörünün ekonomideki payı arttıkça, büyümenin istihdam yaratma kapasitesi de artmaktadır.⁴⁷ İşgücü verimliliği ile ücreti iyi, kayıtlı, iyi çalışma koşullarına sahip iş anlamına gelen iyi iş arasında da sıkı bir ilişki bulunmaktadır. Yine fakirliği azaltmanın en etkin yolu verimli işlerin artırılmasından geçmektedir.⁴⁸ O halde, işgücü verimliliği bir ülkede kaynakların daha etkin kullanılabilmesi açısından gerekli ve önemli bir unsuru oluşturmaktadır. Sorun olarak ortaya çıkan istihdamsız büyüme olgusunu yenebilmek içinse, işgücü verimliliğini azaltıcı değil; istihdamı artırıcı diğer faktörlere ağırlık verilmesi gerekmektedir.

İşgücü verimliliğinin yanında ekonomik büyümenin istihdam yaratmasına neden olan başka faktörler de bulunmaktadır. Hizmetler sektörünün payı, işgücü maliyetleri, işgücü piyasasının esnekliği, işgücü piyasası düzenlemeleri ve kur oynaklığı gibi faktörler de büyümenin istihdam yaratmamasına etki edebilmektedir. Örneğin; ortalama işgücü verimliliğinin hizmetler sektöründe imalat sektöründen daha düşük olması, istihdam yaratmayan büyümenin imalat sektöründe daha fazla yaşanması sonucunu beraberinde getirmektedir.⁴⁹

İşgücü maliyetlerinin yüksek oluşu da, işverenlerin işgücü talepleri üzerinde olumsuz etki yaratarak istihdamı negatif yönde etkilemektedir. Aynı zamanda, çalışanları korumaya ve istihdamı artırmaya yönelik düzenlemeler işgücü piyasalarının katılaşmasına yol açarak işverenlerin istihdamı üzerinde olumsuz etki yaratmakta ve işsizliğin artmasına sebep olmaktadır. Kurdaki dalgalanmalar da belirsizliği artırarak sabit sermaye yatırımlarını olumsuz yönde etkilemekte ve istihdam yaratmayan büyüme sürecini desteklemektedir. İthal girdilere olan talep doğrultusunda ithalat oranlarındaki artışlar da istihdam yaratmayan büyümenin bir diğer nedenini oluşturmaktadır.

4. TÜRKİYE’DE EKONOMİK BÜYÜME VE İSTİHDAM İLİŞKİSİ

Türkiye’de ekonomik büyüme ve istihdam ilişkisini ortaya koymak amacıyla öncelikle 1970-2011 dönemi için GSYH ile istihdam edilenler Grafik 2’de bir arada gösterilmiştir. Genel olarak bakıldığında, her iki değişkenin de yıllar itibariyle artış trendi içerisinde oldukları görülmektedir. Gösterdikleri değişim açısından bir değerlendirme yapıldığında ise, ele alınan yılların

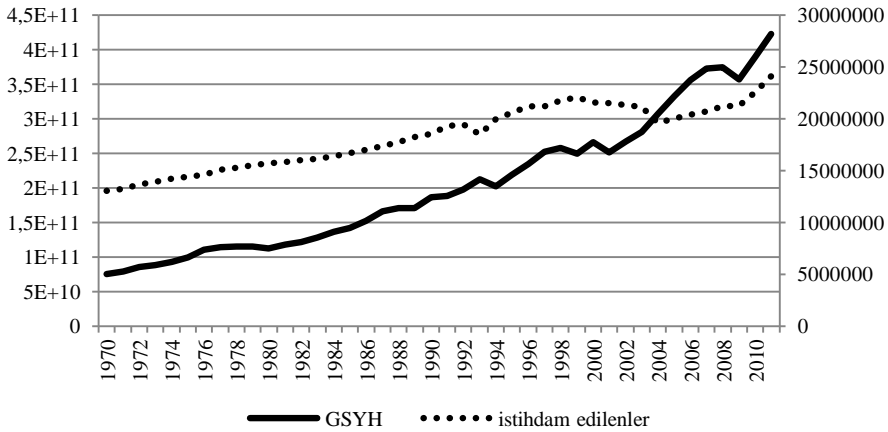
⁴⁷ TÜSİAD, a.g.e., s. 209.

⁴⁸ DPT, 9. Kalkınma Planı (2007-2013), a.g.e., s. 6.

⁴⁹ Döpke, a.g.e., pp. 27-35.

büyük çoğunluğunda GSYH ile istihdam arasında pozitif yönde bir ilişkinin ortaya çıktığı gözlenmektedir. Gerçekleşen pozitif ilişkinin de, 2001 yılı hariç diğer tüm yıllar için pozitif yönde olduğu göze çarpmaktadır. Daha açık bir ifadeyle, bu yıllarda hem GSYH hem de istihdam edilenler bir önceki yıla göre artmaktadır. Sadece 2001 yılında ise her iki değişken bir önceki yıla göre azalış kaydetmektedir.

Grafik2: Türkiye’de GSYH ve İstihdam Edilenler (1970-2011)



Kaynak: World Bank, (Çevrimiçi) <http://data.worldbank.org>, 18.06.2013; Tuncer Bulutay, **Employment, Unemployment and Wages in Turkey**, Ankara, International Labour Office, 1995, pp. 260-262; TÜİK, **İstatistik Göstergeler 1923-2009**, Ankara, TÜİK Yayınları, Yayın No: 3493, Aralık 2010; TÜİK, **Hanehalkı İşgücü İstatistikleri 2011**, TÜİK Haber Bülteni, Sayı: 10761, Mart 2012.

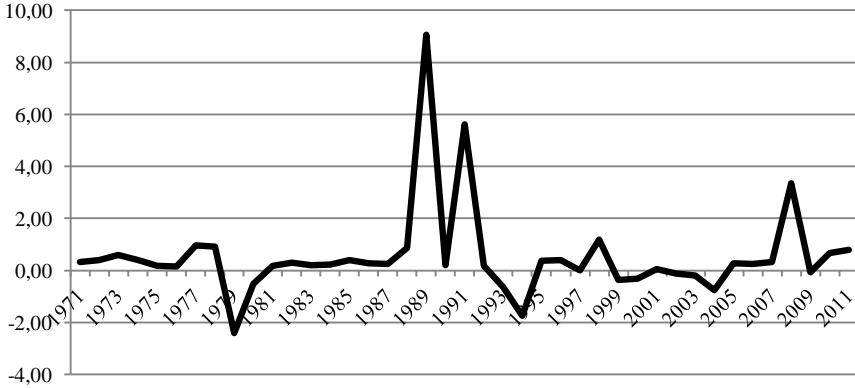
Grafik 2 incelendiğinde, bazı yıllarda beklentinin aksi yönde bir değişimin söz konusu olduğu da görülmektedir. 1979, 1980, 1993, 1994, 1999, 2000, 2002, 2003, 2004, 2009 ve 2011 yıllarında GSYH ile istihdam arasında negatif yönde bir ilişki ortaya çıkmaktadır. 1979, 1980, 1994, 1999, 2009 ve 2011 yıllarında GSYH azalırken istihdam artmakta; 1993, 2000, 2002, 2003 ve 2004 yıllarında ise GSYH artarken yani ekonomik büyüme gerçekleşirken istihdam azalmaktadır.

4.1. Türkiye’de İstihdam Esneklikleri

Türkiye’de ekonomik büyüme ile istihdam arasındaki ilişki, istihdam esnekliği çerçevesinde bir değerlendirmeye tabi tutulduğunda, ilişkinin yıllar

itibariyle oldukça istikrarsız bir yapı sergilediği sonucuna ulaşılmaktadır. Bu durumu ortaya koymak amacıyla, Türkiye’de 1971-2011 dönemi için yıllar itibariyle hesaplanan istihdam esneklikleri Grafik 3’te gösterilmiştir.

Grafik 3: Türkiye’de İstihdam Esneklikleri (%), (1971-2011)



Kaynak: World Bank, (Çevrimiçi) <http://data.worldbank.org>, 18.06.2013; Tuncer Bulutay, **Employment, Unemployment and Wages in Turkey**, Ankara, International Labour Office, 1995, pp. 260-262; TÜİK, **İstatistik Göstergeler 1923-2009**, Ankara, TÜİK Yayınları, Yayın No: 3493, Aralık 2010; TÜİK, Hanehalkı İşgücü İstatistikleri 2011, TÜİK Haber Bülteni, Sayı: 10761, Mart 2012 verilerinden yararlanılarak tarafımızca hazırlanmıştır.

Grafik 3 incelendiğinde, istihdam esnekliklerinin konjunktür boyunca önemli dalgalanmalar gösterdiği net bir şekilde gözlenmektedir. Grafik 3’e göre 1971-2011 yılları arasında istihdam esnekliği, 1979 yılında -2.4 ile en düşük, 1989 yılında da 9.1 ile en yüksek değerine ulaşacak şekilde bu oranlar arasında değişiklik göstermektedir. 1979, 1980, 1993, 1994, 1999, 2000, 2002, 2003, 2004 ve 2009 yıllarında istihdam esneklikleri negatif olarak hesaplanmaktadır. İlgili yıllar, genel anlamda Türkiye’nin içerisinde bulunduğu ekonomik kriz yıllarını ifade etmesi bakımından önem arz etmekte ve sonuçlar bu açıdan değerlendirildiğinde çok da şaşırtıcı olmamaktadır. 2010 ve 2011 yılları itibariyle ise istihdam esnekliğinde bir artış olmakla birlikte, konjunktür boyunca görülen genel trend göz önüne alındığında, gelecek yıllar açısından durumun ne olacağını tahmin etmek son derece güçtür.

Grafik 3’ün daha iyi anlaşılması açısından, Tablo 3’te Türkiye’de 1971-2011 yılları arasında GSYH ve istihdamda bir önceki yıla göre meydana gelen değişim oranları ile bu değerler doğrultusunda hesaplanan istihdam

esnekliklerine ayrıntılı bir şekilde yer verilmektedir. İstihdam esnekliklerinin pozitif olması, hem ekonomik büyümenin hem de istihdam artışının gerçekleştiğini göstermesi açısından ülke ekonomisi için son derece olumlu bir durumu ifade etmektedir.

Tablo 3: Türkiye’de İstihdam Esneklikleri (%), (1971-2011)

| Yıllar | GSYH % değişim | İstihdam % değişim | İstihdam esnekliği | Yıllar | GSYH % değişim | İstihdam % değişim | İstihdam esnekliği |
|--------|----------------|--------------------|--------------------|--------|----------------|--------------------|--------------------|
| 1971 | 5.57 | 1.77 | 0.32 | 1992 | 5.04 | 0.89 | 0.18 |
| 1972 | 7.43 | 2.86 | 0.38 | 1993 | 7.65 | -4.93 | -0.64 |
| 1973 | 3.26 | 1.94 | 0.60 | 1994 | -4.67 | 8.14 | -1.74 |
| 1974 | 5.59 | 2.14 | 0.38 | 1995 | 7.88 | 2.90 | 0.37 |
| 1975 | 7.17 | 1.27 | 0.18 | 1996 | 7.38 | 2.95 | 0.40 |
| 1976 | 10.46 | 1.44 | 0.14 | 1997 | 7.58 | 0.05 | 0.01 |
| 1977 | 3.41 | 3.26 | 0.96 | 1998 | 2.31 | 2.71 | 1.17 |
| 1978 | 1.50 | 1.37 | 0.91 | 1999 | -3.37 | 1.24 | -0.37 |
| 1979 | -0.62 | 1.50 | -2.41 | 2000 | 6.77 | -2.12 | -0.31 |
| 1980 | -2.45 | 1.27 | -0.52 | 2001 | -5.70 | -0.26 | 0.05 |
| 1981 | 4.86 | 0.87 | 0.18 | 2002 | 6.16 | -0.79 | -0.13 |
| 1982 | 3.56 | 1.05 | 0.30 | 2003 | 5.27 | -0.97 | -0.18 |
| 1983 | 4.97 | 1.02 | 0.21 | 2004 | 9.36 | -7.16 | -0.77 |
| 1984 | 6.71 | 1.55 | 0.23 | 2005 | 8.40 | 2.22 | 0.26 |
| 1985 | 4.24 | 1.70 | 0.40 | 2006 | 6.89 | 1.77 | 0.26 |
| 1986 | 7.01 | 1.86 | 0.26 | 2007 | 4.67 | 1.54 | 0.33 |
| 1987 | 9.49 | 2.31 | 0.24 | 2008 | 0.66 | 2.20 | 3.34 |
| 1988 | 2.32 | 2.03 | 0.87 | 2009 | -4.83 | 0.39 | -0.08 |
| 1989 | 0.29 | 2.63 | 9.06 | 2010 | 9.16 | 6.19 | 0.68 |
| 1990 | 9.27 | 1.74 | 0.19 | 2011 | 8.50 | 6.71 | 0.79 |
| 1991 | 0.72 | 4.04 | 5.61 | | | | |

Kaynak: World Bank, (Çevrimiçi) <http://data.worldbank.org>, 18.06.2013; Tuncer Bulutay, **Employment, Unemployment and Wages in Turkey**, Ankara, International Labour Office, 1995, pp. 260-262; TÜİK, **İstatistik Göstergeler 1923-2009**, Ankara, TÜİK Yayınları, Yayın No: 3493, Aralık 2010; TÜİK, **Hanehalkı İşgücü İstatistikleri 2011**, TÜİK Haber Bülteni, Sayı: 10761, Mart 2012 verilerinden yararlanılarak tarafımızca hazırlanmıştır.

Tablo 3 incelendiğinde, Türkiye’de ele alınan yılların çoğunda istihdam esnekliklerinin pozitif olduğu görülmektedir. Bu bağlamda pozitif istihdam esnekliklerinin gerçekleştiği yıllarda, Türkiye ekonomisinin de pozitif yönde bir gelişme kaydettiğini ifade etmek mümkündür. Tablo 3’te, 2001 yılı haricindeki yıllar için böyle bir yargıya ulaşmanın doğru olduğu görülmektedir. 2001 yılı ise kendine has özelliğiyle hemen göze çarpmaktadır. 2001 yılında istihdam esnekliği pozitif olarak hesaplanmakla birlikte, hem GSYH’nın hem de istihdamın bir önceki yıla göre azaldığı dikkat çekmekte-

dir. 2001 yılında üretimde meydana gelen yüzde birlik bir artış karşısında istihdam çok küçük oranda (0.05) artmaktadır.

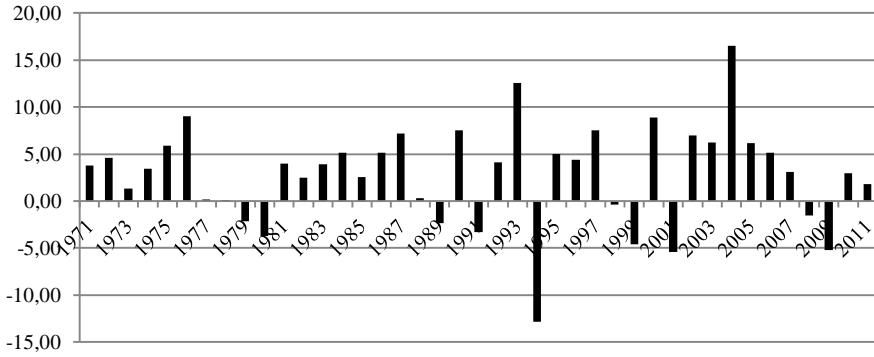
İstihdam esnekliklerinin negatif olması ise, ülke ekonomisinin iyiye gitmediği yönünde önemli bir bulgu oluşturmaktadır. Çünkü esnekliğin negatif olarak hesaplanabilmesi için ya GSYH’da meydana gelen yüzdelik değişimin ya da istihdamda meydana gelen yüzdelik değişimin negatif olması gerekmektedir. Her iki durum da son derece önemli sonuçların ortaya çıkmasına neden olmaktadır. Şöyle ki; GSYH değişiminin negatif olması, ekonominin büyüyemediğini tam aksine küçüldüğünü göstermesi bakımından önem taşımaktadır. İstihdam değişiminin negatif olması ise, ekonomik büyüme gerçekleştiği halde istihdamın azaldığını, başka bir ifadeyle büyümenin istihdam yaratmadığını ifade etmektedir.

Tablo 3 bu bağlamda değerlendirildiğinde, 1979, 1980, 1994, 1999 ve 2009 yıllarında ekonomik büyümenin gerçekleşmemesinden ötürü istihdam esnekliklerinin negatif olduğu gözlenmektedir. 1993, 2000, 2002, 2003 ve 2004 yıllarında ise istihdam esnekliklerinin, ekonomik büyüme meydana geldiği halde istihdamın azalması nedeniyle negatif olduğu görülmektedir. İlgili yılların tek bir yıl hariç 2000’li yılları kapsadığı dikkati çekmektedir. Bu gelişmeler bizi, özellikle 2000’li yıllarda Türkiye’de ekonomik büyümenin yeteri kadar istihdam yaratamadığı sonucuna götürmektedir.

4.2. Türkiye’de İstihdam Eşikleri

Ekonomik büyüme ile istihdam ilişkisi incelenirken, istihdamda artış yaratacak minimum büyüme oranını ifade eden istihdam eşiklerinin ne oranda gerçekleştiğini bilmek de önem arz etmektedir. Bu bağlamda, 1971-2010 yılları arasında Türkiye’de geçerli olan istihdam eşikleri hesaplanarak Grafik 4’te gösterilmiştir. Grafik 4 incelendiğinde, öncelikle bazı yıllarda istihdam eşiklerinin negatif olarak gerçekleştiği dikkati çekmektedir. Bu yıllar, ekonominin küçüldüğü yani büyüme oranlarının negatif yahut da % 1’in altında gerçekleştiği yıllara tekabül etmektedir. O halde kriz yıllarında istihdam eşiklerinin negatif olduğunu ifade edebiliriz. Bu doğrultuda, Türkiye’de ele alınan dönem içerisinde, özellikle 1994 krizinde istihdam eşığının -% 12.81 ile en büyük negatif orana sahip olduğu görülmektedir.

Grafik 4: Türkiye’de İstihdam Eşikleri(%), (1971-2011)



Kaynak: World Bank, (Çevrimiçi) <http://data.worldbank.org>, 18.06.2013; Tuncer Bulutay, **Employment, Unemployment and Wages in Turkey**, Ankara, International Labour Office, 1995, pp. 260-262; TÜİK, **İstatistik Göstergeler 1923-2009**, Ankara, TÜİK Yayınları, Yayın No: 3493, Aralık 2010; TÜİK, **Hanehalkı İşgücü İstatistikleri 2011**, TÜİK Haber Bülteni, Sayı: 10761, Mart 2012 verilerinden yararlanılarak tarafımızca hazırlanmıştır.

İstihdam eşikleri en yüksek pozitif oranlara ise, en yüksek ekonomik büyümenin gerçekleştiği yıllarda ulaşmıştır. 2004, 1993 ve 2000 yıllarında istihdam eşikleri sırasıyla % 16.53, % 12.58, % 8.89 olarak en yüksek orana sahip olmuştur. Bu yıllar aynı zamanda büyümenin istihdam yaratmadığı yılları işaret etmektedir. Büyümenin istihdam yaratmadığı 2002 ve 2003 yıllarında da istihdam esneklikleri sırasıyla % 6.95 ve % 6.23 ile yine yüksek oranda gerçekleşmiştir. Bu durum her ne kadar istihdamsız büyüme yıllarında istihdam eşiklerinin yüksek olduğu yargısına varmamızı mümkün kılsa da; eşiklerin sadece istihdamsız büyüme yıllarında yüksek olduğu sonucuna ulaştırmamalıdır. Çünkü Grafik 4’e bakıldığında, 1976, 1987, 1990, 1997 gibi yıllarda da istihdam eşiklerinin yüksek oranlarda seyrettiği görülmektedir. O halde, istihdamsız büyüme yıllarındaki gibi ekonomik büyüme karşısında istihdam azalmasa dahi; istihdam artışından çok daha büyük oranlarda gerçekleşen bir ekonomik büyüme karşısında da istihdam eşiklerinin yüksek olacağına altını çizmek gerekmektedir.

Gelişmiş ülkelerde istihdam eşiklerinin gelişmekte olan ülkelere göre daha düşük olduğu bilinmektedir. Çünkü gelişmiş ülkelerde daha düşük büyüme oranlarının istihdam artışı gerçekleştirebilmesi mümkün olabilmektedir. Gelişmişlik düzeyi düştükçe, istihdam artışını sağlayacak en düşük büyüme oranları da artış göstermektedir. Gelişmekte olan ülkelerde istihdam eşikleri-

nin en az % 3’ler civarında olması gerektiği ifade edilmektedir.⁵⁰ Türkiye için bu açıdan bir değerlendirme yapıldığında, ele alınan dönemin büyük kısmında istihdam eşiklerinin % 3’ün çok üzerinde gerçekleştiği göze çarpmaktadır. Türkiye için hesaplanan istihdam eşikleri, Türkiye’de ekonomik büyümenin istihdam yaratabilmesi için çok yüksek büyüme oranlarının gerçekleşmesi gerektiğini göstermektedir. Ekonomik büyümenin daha çok işgücü verimliliğindeki artıştan kaynaklandığı gelişmekte olan ülkelerde, Türkiye’de olduğu gibi, istihdam eşikleri bu şekilde yüksek oranlarda gerçekleşebilmektedir.

4.3. Türkiye’de İstihdam Yaratmayan Büyüme Neden Olan Etkenler

Türkiye’de 1993, 2000, 2002, 2003 ve 2004 yıllarında ortaya çıkan ekonomik büyümenin istihdam artışı yerine azalışı ile birlikte görülmesine neden olan başlıca etkeni, işgücü verimliliğindeki artış oluşturmaktadır. Bilindiği gibi, özellikle işgücündeki artıştan ve üretimdeki artıştan daha büyük bir verimlilik artışı, ekonomik büyümenin istihdam yaratmamasına neden olmaktadır. Türkiye’de de verimlilik artışı ekonomik büyümeye önemli derecede katkı sağlamaktadır. Ancak bu olgu, tek başına ekonomik büyümeye rağmen istihdamın neden artmadığı sorusunu açıklamada yetersiz kalmaktadır.⁵¹Bu kapsamda, Türkiye’de ekonomik büyümenin istihdam yaratamamasına neden olan başka etkenler ön plana çıkmaktadır. Bunlardan bir tanesini ithalattaki artış oluşturmaktadır. Bir diğeri ise yatırımlarda görülen erozyondur. Türkiye’de yüksek enflasyon ve döviz kurlarındaki dalgalanmalar, kırılan yapıdaki bankacılık sektörü, aşırı yüksek reel faiz oranları ve kısa dönemli uluslararası sermaye hareketlerinin getirdiği sonuçlar yatırımlar için elverişli bir ortamın oluşmasını engellemekte ve bunun sonucunda ekonomi artan nüfusu emebilecek bir istihdam kapasitesi yaratamamaktadır. Oysa yeni üretim tesislerinin kurulması, beraberinde yeni işçi alımlarını da getirerek istihdamın artmasına neden olacaktır. Aynı zamanda hızlı büyümenin devam edebilmesi için de yeni yatırımların devreye girmesi önem taşımaktadır.⁵²

Türkiye’de istihdamsız büyümenin yaşanmasına neden olan bu etkenler Tablo 4’te topluca gösterilmiştir. Tablo 4, Türkiye’de büyümenin istihdam yaratmamasına neden olan en önemli faktörün verimlilik artışı olduğu öngörüsünü doğrulamaktadır. Gerçekten de, Türkiye’de büyümenin istihdam yaratmadığı yıllarda verimlilik artışlarının yüksek ve de işgücündeki artıştan daha büyük

⁵⁰TÜSİAD, a.g.e., s. 211.

⁵¹ Kara ve Duruel, a.g.e., s. 378.

⁵² Kara ve Duruel, a.g.e., s. 378-379.

olduğu görülmektedir. 1993, 2000, 2002, 2003 ve 2004 yıllarında işgücü verimliliğindeki artış sırasıyla % 11.6, % 8, % 6.7, % 6.1, % 17.5 olmuşken; işgücündeki artış ise yine sırasıyla -% 4.5, -% 3.4, % 1.4, -% 0.7, -% 6.9 şeklinde gerçekleşmiştir.

Türkiye’de 2003 yılı hariç diğer yıllarda işgücü verimliliğindeki artışın GSYH’daki artıştan da daha yüksek olduğu Tablo 4’ten açıkça görülmektedir. Türkiye’de GSYH’daki artış 1993 yılında % 5.6, 2000 yılında % 4.9, 2002 yılında % 5, 2003 yılında % 6.7, 2004 yılında ise % 4.2 olarak gerçekleşmiştir. Söz konusu yıllarda aynı zamanda mal ve hizmet ithalatındaki yıllık büyüme oranının da oldukça yüksek oranlarda olduğu göze çarpmaktadır. İthalattaki yıllık artış oranı 1993 yılında % 35.8, 2000 yılında % 21.8, 2002 yılında % 20.9, 2003 yılında % 23.5, 2004 yılında ise % 20.8 olmak üzere diğer yıllara kıyasla son derece yüksek oranlara sahip olmuştur.

Tablo 4: Türkiye’de Verimlilik, İşgücü, GSYH, İthalat (% Değişim), Sabit Sermaye Yatırımları/GSMH (1990-2011)

| | Verimlilik % değişim | İşgücü % değişim | GSYH % değişim | İthalat % değişim | Sabit sermaye yatırımları/GSMH (%) |
|------|-------------------------|---------------------|-------------------|----------------------|---------------------------------------|
| 1990 | 7.2 | 1.1 | 5.6 | 33.1 | 22.6 |
| 1991 | -3.2 | 4.3 | 7.4 | -5.3 | 23.7 |
| 1992 | 3.5 | 1.2 | 3.3 | 10.9 | 23.4 |
| 1993 | 11.6 | -4.5 | 5.6 | 35.8 | 26.3 |
| 1994 | -11.6 | 7.7 | 7.2 | -21.9 | 24.5 |
| 1995 | 4.7 | 1.9 | 10.5 | 29.6 | 24.0 |
| 1996 | 3 | 1.8 | 3.4 | 20.5 | 25.1 |
| 1997 | 8 | 0.3 | 1.5 | 22.4 | 26.3 |
| 1998 | 0.1 | 2.8 | -0.6 | 2.3 | 24.3 |
| 1999 | -6.8 | 2.1 | -2.4 | -3.7 | 22.1 |
| 2000 | 8 | -3.4 | 4.9 | 21.8 | 22.8 |
| 2001 | -5.9 | 1.8 | 3.6 | -24.8 | 19.0 |
| 2002 | 6.7 | 1.4 | 5.0 | 20.9 | 17.3 |
| 2003 | 6.1 | -0.7 | 6.7 | 23.5 | 16.1 |
| 2004 | 17.5 | -6.9 | 4.2 | 20.8 | 18.4 |
| 2005 | 5 | 2.0 | 7.0 | 12.2 | 20.1 |
| 2006 | 4.5 | 1.3 | 9.5 | 6.9 | 21.5 |
| 2007 | 4.7 | 1.6 | 2.3 | 10.7 | - |
| 2008 | -0.9 | 3.0 | 0.3 | -4.1 | - |
| 2009 | -4.3 | 4.0 | 9.3 | -14.3 | - |
| 2010 | 3.1 | 3.6 | 0.7 | 20.7 | - |
| 2011 | 2.0 | 4.2 | 5.0 | 10.9 | - |

Kaynak: OECD, (Çevrimiçi) <http://stats.oecd.org>, 18.06.2013; TÜİK, **İstatistik Göstergeler 1923-2009**, Ankara, TÜİK Yayınları, Yayın No: 3493, Aralık 2010, s. 133; TÜİK, Hanehalkı İşgücü İstatistikleri 2011, TÜİK Haber Bülteni, Sayı: 10761, Mart 2012; World Bank, World Development Indicators, (Çevrimiçi), <http://databank.worldbank.org/ddp/home.do>, 18.06.2013; DPT, Ekonomik ve Sosyal Göstergeler 1950-2010, (Çevrimiçi) <http://www.dpt.gov.tr/Kalkinma.portal>, 18.06.2013.

Sabit sermaye yatırımlarının GSMH içerisindeki payına bakıldığında, Türkiye’de ele alınan yıllar itibarıyla bu oran genellikle % 20’ler civarında gerçekleştiği gözlenmektedir. Tablo 4 incelendiğinde, en düşük yatırımların % 16.1, % 17.3 ve % 18.4 ile sırasıyla 2002, 2003 ve 2004 yıllarında gerçekleştiği dikkati çekmektedir. Bu yıllar aynı zamanda istihdam yaratmayan büyüme yılları olmaları bakımından önem taşımaktadır. Diğer istihdamsız büyüme yılları olan 1993 ve 2000 yıllarında ise, sabit sermaye yatırımlarının GSMH’ya oranı bir önceki yıla göre artış göstermiş; 1993 yılında % 23.4’ten % 26.3’e, 2000 yılında ise % 22.1’den % 22.8’e yükselmiştir. Öyleyse; 2001, 2002 ve 2004 yılları için büyümenin istihdam artışıyla birlikte görülmemesinin nedenlerinden birinin sabit sermaye yatırımlarının az olmasından kaynaklandığını ifade edebiliriz. Kanımızca bunun nedenini de 2001 kriziyle birlikte yaşanan güvensizlik ortamı oluşturmaktadır.

Tüm bunların yanında, Türkiye’de işgücü piyasasının kendine has yapısı da istihdam yaratmayan büyümenin yaşanmasını desteklemektedir. Türkiye’deki işgücü piyasası, işsizlik tazminatının çok sınırlı kalması, yüksek ücret farklılıkları ve ücretlerin herhangi bir endekse tabi olmamaları, kısmi sendikal örgütlenme, yaygın kayıt dışılık gibi özellikleriyle esnek bir yapı gösterse de; kıdem tazminatı yükü dahil ağır istihdam vergileri, yarı merkezi ya da yarı ademi merkezi toplu pazarlık düzeni, vasıf uyumsuzluğu, iş arama-bulma sisteminin geriliği gibi özellikleriyle bir hayli katılıklar da içermektedir.⁵³

Bunlardan özellikle işgücü maliyetlerinin ve beraberinde kayıt dışılığın yüksekliği, istihdamsız büyümenin yaşanmasına sebebiyet vermektedir. Türkiye’de tarım sektöründe azalan istihdamın, tarım dışı sektörlerce yeterince karşılanmaması durumu da büyümenin istihdam artışıyla birlikte görülmemesi sonucunu doğurmaktadır. Aynı zamanda ülkede iş arama tekniklerinin yetersiz oluşundan ötürü, işçi arayan firmalarla işsizleri etkin şekilde buluşturacak mekanizmaların doğru işlememesi hem iş bulma sürecini artırarak hem de uyumsuz eşleşmeye neden olarak bu durumu tetiklemektedir.⁵⁴ Lakin söz konusu bu gelişmeler, sadece ekonomik büyümenin istihdam yaratmadığı yıllara has gerçekleşen gelişmeler değil, Türkiye’de hemen her dönem gözlenen gelişmeleri ifade etmektedirler. Dolayısıyla istihdam üzerinde yarattıkları olumsuz etkilerin tüm yıllar için geçerli olduğunu vurgulamak gerekmektedir. Bu etkenlerin her biri tek başına istih-

⁵³ TÜSİAD, a.g.e., s. 211.

⁵⁴ Kara ve Duruel, a.g.e., s. 387.

damsız büyümenin yaşanmasına sebep oluşturmamaktadırlar. Ancak birbirleriyle ve yukarıda bahsedilen başka etkenlerle bir araya geldiklerinde büyümenin istihdamsız yaratmamasına neden olmaktadır.

Türkiye’de ücret karşılığı çalışanların net gelirleri düşük ancak bu istihdamın işverene maliyeti son derece yüksek olmaktadır. İşverenin ödediği ile işçinin eline geçen ücret arasındaki bu farkı; gelir vergisi, sosyal sigorta, emeklilik, işsizlik sigorta primleri gibi devletin yaptığı kesintiler ile kıdem tazminatı ödemeleri oluşturmaktadır.⁵⁵ Bu maliyetler işverenler üzerinde önemli bir yük yaratmakta, işgücü taleplerini olumsuz yönde etkileyerek istihdamın negatif yönde etkilenmesine yol açmaktadır. Yüksek işgücü maliyetleri aynı zamanda eksik beyan uygulamalarını da teşvik etmekte, işgücünün toplam maliyeti ve çalışanların eline geçen net ücret arasındaki fark büyüdükçe kayıt dışı çalışma ve çalıştırma eğilimi artmaktadır.⁵⁶ Kayıt dışı çalışma da, formal istihdamı olumsuz yönde etkileyerek istihdam yaratmayan büyüme durumunu beslemektedir.

Türkiye’de tarım sektöründeki çözümlenin diğer sektörlerce yeterince emilmemesi durumu da büyümenin istihdam yaratmamasına etki etmektedir. Türkiye’de tarım sektöründe istihdam giderek düşmekte ancak buna karşılık tarım dışı istihdam aynı derecede bir artış göstermemektedir. Tablo 5’te Türkiye’de tarım ve tarım dışı sektörlerde istihdam edilenlerin sayısına ve bir önceki yıla göre gösterdiği değişime yer verilmektedir. Tablo 5 incelendiğinde 1990’lı yıllardan itibaren tarım sektöründeki istihdamın iniş çıkışlı bir seyir izlediği ancak genel anlamda giderek azaldığı açıkça görülmektedir. 1990 yılında 8691 kişinin istihdam edildiği tarım sektöründe, 2009 yılı itibarıyla 5254 kişi istihdam edilmektedir.

Tablo 5 istihdamsız büyüme yılları açısından değerlendirildiğinde; 1993, 2000, 2002, 2003 ve 2004 yıllarında tarım sektöründe meydana gelen yüksek oranlardaki azalmaya karşın, tarım dışı sektörlerde meydana gelen artışın bu oranlardan çok daha düşük olduğu; hatta 1993 ve 2004 yıllarında tarım dışı sektörlerdeki istihdamın da azaldığı dikkati çekmektedir. İlgili yıllarda görülen gelişmelere bir de bu durum eklendiğinde istihdamsız büyümenin yaşanması kaçınılmaz bir durum olarak kendini göstermektedir.

⁵⁵ TÜSİAD, a.g.e., s. 211.

⁵⁶ Kara ve Duruel, a.g.e., s. 386.

Tablo 5: Türkiye’de Tarım ve Tarım Dışı Sektörde İstihdam Edilenler (1990-2009)

| Yıllar | Tarım | Tarım dışı | Tarım % değişim | Tarım dışı % değişim |
|--------|-------|------------|--------------------|-------------------------|
| 1990 | 8691 | 9848 | - | - |
| 1991 | 9212 | 10076 | 6.0 | 2.3 |
| 1992 | 8718 | 10741 | -5.4 | 6.6 |
| 1993 | 7861 | 10638 | -9.8 | -1.0 |
| 1994 | 8812 | 11194 | 12.1 | 5.2 |
| 1995 | 9008 | 11506 | 2.2 | 2.8 |
| 1996 | 9259 | 11935 | 2.8 | 3.7 |
| 1997 | 8837 | 12367 | -4.6 | 3.6 |
| 1998 | 9039 | 12739 | 2.3 | 3.0 |
| 1999 | 8856 | 13192 | -2.0 | 3.6 |
| 2000 | 7769 | 13811 | -12.3 | 4.7 |
| 2001 | 8089 | 13435 | 4.1 | -2.7 |
| 2002 | 7458 | 13896 | -7.8 | 3.4 |
| 2003 | 7165 | 13982 | -3.9 | 0.6 |
| 2004 | 5713 | 13919 | -20.3 | -0.5 |
| 2005 | 5154 | 14913 | -9.8 | 7.1 |
| 2006 | 4907 | 15516 | -4.8 | 4.0 |
| 2007 | 4867 | 15871 | -0.8 | 2.3 |
| 2008 | 5016 | 16178 | 3.1 | 1.9 |
| 2009 | 5254 | 16023 | 4.7 | -1.0 |

Kaynak: TÜİK, İşgücü İstatistikleri, (Çevrimiçi) http://www.tuik.gov.tr/VeriBilgi.do?alt_id=25, 18.06.2013.

5. SONUÇ

Son yıllarda yoğun tartışma alanı bulan istihdam yaratmayan büyüme olgusunun Türkiye için geçerliliğini ortaya koymak amacıyla yapılan çalışmada 1970-2011 dönemi için hem GSYH hem de istihdam edilenlerin yıllar itibarıyla artış trendi içerisinde olduğu genel bulgusuna ulaşılmıştır. Ancak her iki değişken gösterdikleri değişim açısından incelendiğinde, ele alınan yılların bazılarında beklentinin aksi yönde bir değişimin söz konusu olduğu ve ekonomik büyümedeki artış karşısında öngörülenin aksine istihdamın azaldığı tespit edilmiştir.

İlgili ilişki istihdam esnekliği çerçevesinde bir incelemeye tabi tutulduğunda da, bu savı destekleyen bulgulara ulaşılmıştır. 1971-2011 dönemi için hesaplanan istihdam esneklikleri sonucunda, ilişkinin yıllar itibarıyla oldukça istikrarsız bir yapı sergilediği görülmüştür. Bazı yıllar için pozitif, bazı yıllar için ise negatif ilişkinin geçerli olduğu saptanmıştır. Türkiye’de

1993, 2000, 2002, 2003 ve 2004 yıllarında gerçekleşen ekonomik büyümenin beraberinde istihdam artışı meydana getirmediği tespit edilmiştir. Türkiye’de ekonomik büyüme ve istihdam ilişkisine yönelik incelemeler sonucunda, özellikle 2000’li yıllarda ekonomik büyümenin istihdam yaratamadığı yani istihdam yaratmayan büyüme durumunun geçerli olduğu sonucuna ulaşılmıştır.

Ekonomik büyüme-istihdam ilişkisine yönelik olarak Türkiye’de 1971-2011 yılları arasında geçerli olan istihdam eşikleri hesaplandığında ise; eşiklerin istihdamsız büyüme yıllarını da içerecek şekilde, yüksek büyüme oranlarının gerçekleştiği yıllarda yüksek oranlarda olduğu görülmüştür. İstihdam eşiklerinin, yıllık büyüme ortalaması ile istihdam artış ortalaması arasındaki fark şeklinde hesaplandığı düşünüldüğünde, bu durum beklenen yönde bir gelişme olarak karşımıza çıkmaktadır. Ancak, Türkiye’de ele alınan dönem içerisindeki yılların büyük kısmında eşikler, gelişmekte olan ülkeler için makul görülen % 3 oranının çok üzerinde tespit edilmiştir. Başka bir deyişle, Türkiye’de ekonomik büyümenin istihdam yaratabilmesi için çok yüksek büyüme oranlarının gerçekleşmesi gerekmektedir. Böyle olmakla birlikte, bu noktada, ekonomik büyümenin daha ziyade işgücü verimliliğindeki artıştan kaynaklandığı gelişmekte olan ülkeler için eşiklerin bu şekilde yüksek olabileceğinin de altını çizmek gerekmektedir.

Türkiye’de ekonomik büyüme ile istihdam arasındaki ilişkiye yönelik genel bir değerlendirme yapmak gerekirse, son yıllarda gündemi oldukça meşgul eden 2000’li yıllarla birlikte yaşanmaya başlandığı iddia edilen istihdam yaratmayan büyüme sürecinin, ifade edildiği kadar uzun bir dönemi kapsamadığını söylemek mümkündür. Kanımızca, 2000 sonrası dönemi bütünüyle istihdamsız büyüme dönemi olarak nitelendirmek son derece yanlış olacaktır. İddia edildiği gibi, her ne kadar 2000’li yıllardan sonra büyümenin büyük oranlarda istihdam artışı meydana getirmediği doğru olsa da; bu durumu istihdamsız büyüme süreci olarak değerlendirmek, daha önceki dönemleri de aynı şekilde nitelendirmek durumunu ortaya çıkarmaktadır. Çünkü Türkiye’de, ekonomik büyümenin yeterli derecede istihdam yaratamaması sadece 2000’li yıllara özgü bir durumu değil; daha önceki dönemlerde de sıklıkla karşılaşılan bir durumu göstermektedir. Bu nedenle bu çalışmada istihdam yaratmayan büyüme yılları; sadece ekonomik büyümenin beraberinde istihdam artışı getirmediği, daha açık bir ifadeyle ekonomik açıdan büyümenin gerçekleştiği ancak istihdamın tam aksine azalış

gösterdiği yıllar olarak kabul edilmiştir. Bu bağlamda, 2000, 2002, 2003 ve 2004 yılları ile 1993 yılı istihdamsız büyüme yılları olarak tespit edilmiştir.

Türkiye’de ilgili yıllarda ekonomik büyümenin istihdam azalışı ile birlikte görülmesine neden olan başlıca etkenin işgücü verimliliğindeki artış olduğu bulgusuna ulaşılmıştır. 1993, 2000, 2002, 2003 ve 2004 yıllarında işgücü verimliliğindeki artış sırasıyla % 11.6, % 8, % 6.7, % 6.1, % 17.5 olmak üzere yüksek oranlarda gerçekleşmiştir. İşgücü verimliliğindeki artışın yanında mal ve hizmet ithalatındaki artışın yüksekliği ve sabit sermaye yatırımlarının azlığı da bu duruma doğrudan etki etmiş; bu etkenler işgücü maliyetlerinin yüksekliği, artan kayıt dışılık, tarım sektöründeki çözülmenin diğer sektörlerce karşılanamaması, iş bulma sürelerinin uzunluğu ve işverenlerle iş arayanların uyumsuz eşleşmeleri ile de birleşerek istihdamsız büyümenin yaşanması sonucunu doğurmuştur.

KAYNAKÇA

ALTUNTEPE, Nihat, “2008 Küresel Krizinin Ülkelerin İstihdam Yapısı Üzerine Etkilerinin Dinamik Bir Analizi”, SDÜ Vizyoner Dergisi, Cilt: 1, Sayı: 1, 2009, s. 129-145.

BIN, Wang, “A Non-Linear Input-Output Model for Measuring The Employment Effect of Changes in Final Demand: An Approach Based On The Employment Elasticity”, 18. International Input-Output Conference, Sydney Australia, 20-25 June, 2010, (Çevrimiçi) <http://www.iioa.org/Conference/18th-downable%20paper.htm>, 21.11.2011.

BOLTHO, Andrea ve Andrew Glyn, “Can Macroeconomic Policies Raise Employment?” International Labour Review, Vol:134, No: 4-5, 1995, pp. 450-470.

BULUTAY, Tuncer, Employment, Unemployment and Wages in Turkey, Ankara, International Labour Office, 1995.

BUTEV, Sevgi, “Türkiye Ekonomisinde İstihdamsız Büyüme Sürecinin Ekonomik Analizi”, (Yayımlanmamış Doktora Tezi, Anadolu Üniversitesi, Sosyal Bilimler Enstitüsü, Eskişehir), 2012.

DPT, Ekonomik ve Sosyal Göstergeler 1950-2010, (Çevrimiçi) <http://www.dpt.gov.tr/Kalkinma.portal>, 18.06.2013.

DPT, 9. Kalkınma Planı (2007-2013), Ankara, DPT Yayınları, 2007.

Döpke, Jörg, "The "Employment Intensity" of Growth in Europe" Kiel Working Papers, No: 1021, Kiel Institute for the World Economics, January 2001, pp. 1-46. Seyfried, William, "Examining the Relationship Between Employment and Economic Growth in the Ten Largest State", Southwestern Economic Review, Vol: 32, Spring 2005, p. 14.

FLAIG, Gebhard ve Horst Rottman, "Input Demand and the Short- and Long-Run Employment Thresholds: An Empirical Analysis for the German Manufacturing Sector", German Economic Review, Vol: 2, Issue: 4, 2001, pp. 367-384.

FLAIG, Gebhard ve Horst Rottman, "Labour Market Institutions and Employment Thresholds. An International Comparison", IFO Working Paper, No: 15, August 2005, pp. 1-22.

GORDON, Robert J., Macroeconomics, Eighth Edition, United States, Addison Wesley Longman, 2000.

ILO, (Çevrimiçi) <http://laborsta.ilo.org/applv8/data/c3e.html>, 17.12.2010.

ILO, LABORSTA, 2011, (Çevrimiçi) <http://laborsta.ilo.org/applv8/data/c2e.html>, 10.06.2011.

KAPSOS, Steven, "The Employment Intensity of Growth: Trends and Macroeconomic Determinants", ILO Employment Strategy Papers, 2005/12, pp. 1-55.

KARA, Mehmet ve Mehmet Duruel, "Türkiye'de Ekonomik Büyümenin İstihdam Yaratamama Sorunu", Sosyal Siyaset Konferansları (Prof. Dr. Nevzat Yalçıntaş'a Armağan Özel Sayısı), Sayı: 50, 2005, s. 374.

KAYNAK, Muhteşem, "İşsizlik ve Emek Kalitesi", TİSK Akademi, Cilt: 2, Özel Sayı: 1, 2007, s. 67-86.

KİBRİTÇİOĞLU, Aykut, "İktisadi Büyümenin Belirleyicileri ve Yeni Büyüme Modellerinde Beşeri Sermayenin Yeri", AÜ Siyasal Bilgiler Fakültesi Dergisi, Cilt: 53, No: 1-4, Ocak-Aralık 1998, s. 207-230.

KON, Choi Chang, "The Employment Effect of Economic Growth: Identifying Determinants of Employment Elasticity", Chonbuk National University, 2007, 10, (Çevrimiçi) <http://faculty.washington.edu/karyiu/confer/busan07/papers/choi.pdf>, 12.10.2011.

KORAY, Meryem, Sosyal Politika, 2. Baskı, Ankara, İmge Kitabevi, 2005.

LANDMAN, Oliver, "Employment, Productivity and Output Growth", ILO Employment Strategy Papers, 2004/17, pp. 1-39.

MANKIW, Gregory N., Makroekonomi, (Çev. Ömer Faruk Çolak), 1. Basım, Ankara, Eflatun Yayınevi, 2009.

OECD, (Çevrimiçi) <http://stats.oecd.org>, 18.06.2013.

ÖZDEMİR, Süleyman, Halis Yunus Ersöz ve Halil İbrahim Sarıoğlu, H. İ., İşsizlik Sorununun Çözümlemesinde KOBİ'lerin Desteklenmesi, İstanbul, İstanbul Ticaret Odası, Yayın No: 2006-45, 2006.

PADALINO, Samanta ve Marco Vivarelli, “The eEmployment Intensity of Economic Growth in the G-7 Countries, *International Labour Review*, Vol: 136, No: 2 (Summer), 1997, pp. 191-213.

SARAÇOĞLU Bedriye ve Halit Suiçmez, “Türkiye’de İmalat Sanayiinde Büyüme, İstihdam ve Verimlilik Sorunları” TİSK Akademi, 2008/II, s. 89-126.

SEYFRIED, William ve Rollins College, “A Cross-Country Analysis of the Employment Intensity of Economic Growth”, *Southwest Business and Economics Journal*, Vol:16, 2007-2008, pp. 51-61.

SIGNORELLI, Marcello, “Growth and Employment: Comparative Performance, Convergences and Co-movements”, *Economic Department Working Paper*, n.8, University of Perugia, 2005, pp. 1-33.

TÜİK, Hanehalkı İşgücü İstatistikleri 2011, TÜİK Haber Bülteni, Sayı: 10761, Mart 2012.

TÜİK, İstatistik Göstergeler 1923-2009, Ankara, TÜİK Yayınları, Yayın No: 3493, Aralık 2010.

TÜİK, İşgücü İstatistikleri, (Çevrimiçi) http://www.tuik.gov.tr/VeriBilgi.do?alt_id=25, 18.06.2013.

TÜSİAD, Türkiye’de İşgücü Piyasasının Kurumsal Yapısı ve İşsizlik, İstanbul, Yayın No: T/2004/11-381, 2004.

ÜNSAL, Erdal, İktisadi Büyüme, Birinci Baskı, Ankara, İmaj Yayıncılık, 2007.

WALTERSKIRCHEN, Ewald, “The Relationship Between Growth, Employment and Unemployment in the EU” *European Economist for an Alternative Economic Policy Workshop*, Barcelona, Spain, 1999, (Çevrimiçi) http://www.memo.unibremen.de/tser/Walterskirchen_24months.PDF, 25.04.2011.

WORLD Bank, *World Development Indicators*, (Çevrimiçi), <http://databank.worldbank.org/ddp/home.do>, 18.06.2013.

YAVUZ, Arif, *Esnek Çalışma ve Endüstri İlişkilerine Etkisi*, İstanbul, Filiz Kitabevi, 1995.

YILDIRIM, Kemal, Doğan Karaman ve Murat Taşdemir, *Makro Ekonomi*, Ed. Kemal Yıldırım, 9. Baskı, Ankara, Seçkin Yayıncılık, 2010.

ZAIM, Sabahaddin, *Çalışma Ekonomisi*, 10. Baskı, İstanbul, Filiz Kitabevi, 1997. (Çevrimiçi), <http://www.ekonomistim.com/ekonomidersleri/suudi.html>, 19.05.2012.

(Çevrimiçi) <http://www.g20.org/en/g20/statistics>, 19.03.2012.