

TÜRKİYE’DE SOSYAL YARDIM VE SOSYAL POLİTİKALARDAKİ DÖNÜŞÜM: AK PARTİ MODELİ

Ayşe Hilal Sayan Koytak¹

ÖZET

Türkiye’de sosyal politika ve sosyal yardım denildiği zaman son yıllara dek eğitim ve sağlık hizmetlerine erişim ve çalışan hakları gibi konuların dışına çıkılmamıştır. Küreselleşen dünyada sosyal refah devletleri, değişen toplum yapılarıyla paralel olarak bir dönüşüm geçirmektedir. 2002 yılında iktidar olan AK Parti geride kalan 12 yıl süresince, programlı bir şekilde bir yandan liberal ekonomi politikaları uygularken diğer yandan ‘eşit vatandaşlık’ anlayışına uygun hak temelli sosyal politikalar geliştirmeye ve uygulamaya başlamıştır. Bu, ilk etapta çelişkili bir durum gibi görünse de ekonominin gelişmesi, refahın daha adil dağılımını sağlarken, yeni bir yönetim modeli olarak devlet, sivil toplum ve özel sektör işbirliği ile toplumun geçmişten günümüze taşıdığı hayırseverlik geleneği sosyal yardımlara çeşitlilik kazandırmaktadır. Bu bağlamda, makalede sosyal yardımların nitelik ve niceliksel olarak Türkiye’de dönüşümü ve bu dönüşümün etkileri irdelenmiştir.

Anahtar kelimeler: Sosyal Politika, Sosyal Yardım, AK Parti

¹Doktora öğrencisi, Yıldırım Beyazıt Üniversitesi, Sosyal Bilimler Enstitüsü, Sosyal Politika Bölümü, Eposta: aysehilal@gmail.com

THE TRANSFORMATION OF SOCIAL ASSISTANCE AND SOCIAL POLICIES IN TURKEY: AK PARTY MODEL

Ayşe Hilal Sayan Koytak

ABSTRACT

When social policy or social assistance were mentioned till the last years in Turkey, the subject was limited to access to education and health services and rights of working class. In a globalised world, social welfare states have gone through a transformation in parallel with the transformation of the society. AK Party, in the government since 2002, started on one hand implementing liberal economy policies while on the other hand developing and carrying out rights based social policies that are based upon ‘equal citizenship’ principle. This might at first sound controversial, but when looked closer with the developments in economy, distribution of welfare more equally and cooperation of the state, civil society and private sector as a governance model, it has been possible to diversify social assistance. In this context, the qualitative and quantitative transformation of social assistance and social policies in Turkey is tried to be discussed in this article.

Keywords: Social Policy, Social Assistance, AK Party

GİRİŞ

Türkiye modernleşme sürecinde Batılı devletlerden çok farklı bir yol izlemiştir. Avrupa ülkelerinde sanayileşme ve sanayileşmenin beraberinde getirdiği sorunlar toplumun alt kesimlerinin başlattığı hak mücadeleleri ile refah devletlerini ortaya çıkarmıştır. Türkiye ise geç sanayileştiği gibi 'tepeden inme' bir modernleşme geçmişine sahip olup, devleti yöneten elitler tarafından halka belirli bazı haklar bahşedilmiştir. Türkiye'de sosyal politikalar da bu modernleşme geçmişiyle bağlantılı olarak Cumhuriyet'in kuruluşundan 2000'li yıllara kadar devletin uygun gördüğü kısıtlı alanlarda uygulanmıştır. Ayrıca ülkenin ekonomik olarak içinde bulunduğu durum sosyal devlet olamamayı açıklamanın bir nedeni olarak öne sürülmüştür. Yirminci yüzyıla gelindiğinde Batılı ülkelerde, sanayileşme ile başlayan ve uzun süren hak mücadeleleri, çeşitli evrelerden geçtikten sonra 'eşit vatandaşlık' temeline dayalı sosyal refah devletleri ortaya çıkmıştır (Marshall, 2006). Yani yaklaşık yüzyılı aşkın bir süredir sağlık, hastalık, sakatlık, işsizlik ve yoksulluk durumlarında uygulanan sosyal politikalar liberal, sosyal demokrat ve muhafazakarkorporatist refah devletlerinde bir norm haline gelmiştir (Esping-Andersen, 1990). Türkiye'de sosyal devlet kavramının dahi gündeme bu kadar geç gelmesinin en önemli sebebi, tek parti döneminde ülkenin ekonomik olarak sürekli belirli seviyelerde yerinde saymış olmasıdır. 1950'lerde Demokrat Parti, 1980'lerde Anavatan Partisi iktidarları döneminde sosyal politika alanında açılımlar yapılma niyetiyle hareket edilmiş, ancak darbeler ile demokratik siyaset kesintiye uğramış, sonrasında da ülke ekonomik krizlerle boğuşmuştur. Türkiye sosyal refah devletinin neresinde sorusuna Buğra ve Keyder (2003) şu şekilde cevap vermişlerdir:

(...) Yakın zamanlara kadar Türkiye'de sosyal politika önlemleri, fırsat eşitliği amacını sağlamaya yönelik bir uygulama olan zorunlu ve bedelsiz eğitim dışında, çalışma akdini düzenleyen yasalarla emeklilik koşullarına ve sağlık hizmetlerinden yararlanma hakkına ilişkin sosyal güvenlik sistemi ile sınırlı kaldı (s.18).

Gerçekten Cumhuriyet'in kuruluşundan 2002 yılına dek Türkiye'de 'eşit vatandaşlık' anlayışına dayalı sosyal politika uygulamaları yukarıda bahsedildiği gibi çok kısıtlı birkaç konu dışında dile dahi getirilmemiştir. Bu anlamda Türkiye, aslında geç sanayileşmiş Güney Avrupa'daki Latin Çemberi (Bonoli, 1997) sınıfına dahil birçok ülke gibi refah devleti uygulamalarının son derece zayıf, sosyal birliğin farklı cemaatler ve vakıf, dernekler üzerin-

den yürüdüğü, kadınların toplumda ve aile içinde ev işleri, çocuk, yaşlı ve hasta bakımı gibi genelde ücretsiz işleri yapan/yapmak zorunda olan bireyler olarak görüldüğü, erkeğin ise faturaları ödemekten ailenin geçimini sağlamaya kadar daha çok dış işleriyle ilgilendiği bir ülkeydi. Ancak küreselleşme ile birlikte ülkemizde artan işsizlik oranları, geniş aileden çekirdek aileye dönüşüm, hatta tek ebeveynli aileler gibi yeni sorunlarla karşılaşmaya başlanmıştır. Bu sorunlar bağlamında şekillenen toplumsal dönüşüm daha etkin sosyal politika uygulama gerekliliğini ortaya çıkarmıştır.

Bu makalenin birinci bölümünde 2002 yılında iktidara gelen AK Parti’nin sosyal politika anlayışı, bu anlayışın sosyal adalet temelli sosyal yardım uygulamaları ve ülkenin iktisadi durumunun bu anlayışı pratiğe dökmeye rolü incelenmiştir. Ayrıca ülkede sosyal yardımları dağıtan kurumların yapısal değişiklikleri anlatılmıştır. İkinci bölümde ise AK Parti’nin iktidara geldiği 2002 yılından günümüze dek uygulamaya başladığı ve başarılı olan önemli sosyal politikaların birkaçı sayısal verilerle incelenmiştir. Sonuç bölümünde, AK Parti ile başlayan ve devam eden sosyal politika sürecinin geldiği durum ve değişen sosyal ve siyasi yapının gelecekteki sosyal politikaları ne şekilde etkileyeceği önerilerle açıklanmaya çalışılmıştır.

1. AK PARTİ VE SOSYAL YARDIMLAR

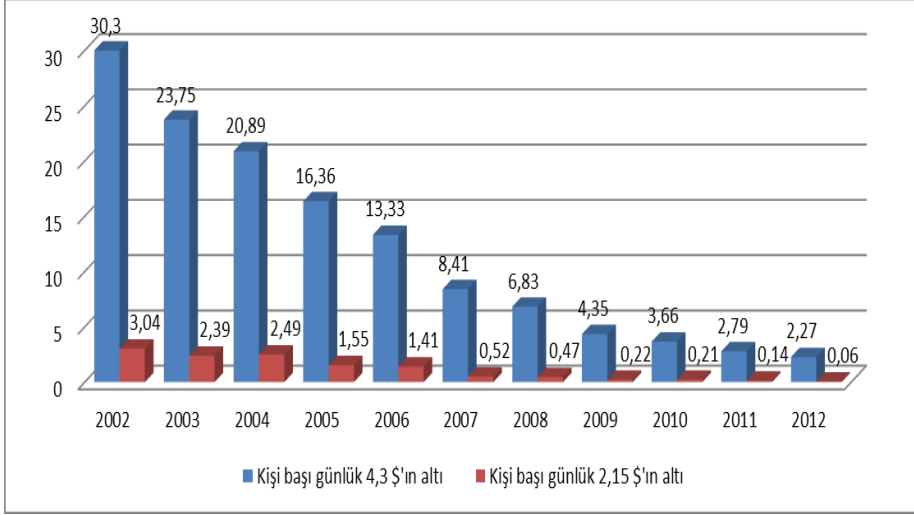
1980’lerden itibaren liberal ekonomi politikalarını benimseyen Türkiye’de, büyüme oranlarında yaşanan istikrarsızlık, yüksek borç-faiz sarmalı ve IMF dahil çeşitli istikrar programlarına karşın yüksek enflasyon 1994-2001 yılları arasında yaşanan ekonomik krizlerin başlıca sebepleridir (Karagöl, 2013). 2001 yılında mevcut siyasi partilere alternatif olarak kurulan AK Parti, Parti Programı’nda sosyal devlet anlayışını şu şekilde özetlemiştir: *‘Devleti halka hizmet etme aracı olarak gören partimiz, bir sınıf ve kesimin değil bütün vatandaşlarımızın refah ve mutluluğunu sağlayacak sosyal politikalar yürütecektir. Bu bağlamda yoksullar, bakıma muhtaç yaşlılar, çocuklar ve işsizler için özel programlar oluşturulacak, zor durumdaki vatandaşlara, terkedilmiş ve kimsesiz oldukları duygusu yaşatılmayacaktır. İşsizleri, fakirleri, düşkünleri, hastaları, özürlüleri gözetken, onların insan onuruna yakışacak şekilde yaşamalarını sağlayacak bir sosyal devlet anlayışının kaçınılmaz olduğu ortadadır. Partimiz, merkezi devletin yerel yönetimler, sivil toplum örgütleri ve özel sektör ile işbirliği yapmasını sağlayarak sosyal devlet hizmetlerinde verimliliği, sürati ve kaynak kapasitesini artıracaktır.’* (AK Parti, 2002).

Kurulmasının hemen akabinde iktidar olan, kendini muhafazakar demokrat olarak tanımlayan, piyasa ekonomisini benimsediğini vurgulayan AK Parti iktidara geldiğinde gelir eşitsizliği ve buna bağlı olarak kentsel yoksulluk oldukça artmıştı (AK Parti, 2002). Bu dönemde Türkiye’de Satınalma Gücü Paritesi’ne (SGP) göre kişi başına düşen milli gelir 3492 \$ idi. Ülkede yoksulluk o kadar yaygınlaşmıştı ki, günlük 4.30 \$’ın altında yaşayanlar ülke nüfusunun %30.30’unu oluşturuyordu (ASPB, 2013). AK Parti’yi iktidara taşıyan oyların büyük bir çoğunluğu toplumun sosyo-ekonomik olarak daha düşük standartta yaşayan kesiminden gelmekteydi. İşte bu durum sebebiyle AK Parti, parti programına da uygun olarak 2002’den itibaren kaynakların daha adil dağılımı ile desteklenen sosyal korumaya dayalı farklı sosyal politika uygulamaları devreye sokmuştur. Bu durum ülkede sosyal yardımlarda tamamen farklı bir yönetim modeline geçildiğinin somut göstergesidir.

AK Parti’nin iktidara gelmesinden önce iş çevrelerinde bu partinin iktidar olması durumunda uluslararası iş piyasaları ile ilişkilerin kötüleşeceği yorumları yapılmış (Öniş, 2012), ancak seçimlerin hemen ardından liberal ekonomi politikalarını uygulayacağını belirten hükümet, bir yandan AB ile üyelik müzakerelerini hızlandırmış ve bununla uyumlu olarak demokratikleşme konusunda önemli adımlar atmış, diğer yandan mali disiplini önemseyerek yapısal reformlar hayata geçirmiş, popülist davranışlardan sakınmıştır. AK Parti, kendini muhafazakar demokrat olarak tanımlamıştır. Geleceklere ve toplumun temel yapıtaşını oluşturan değerlere bağlılık ve onları devam ettirme konusunda muhafazakar, küreselleşen dünyada ‘eşit vatandaş’ idealine uygun olarak hem ekonomik kalkınmaya verdiği öncelik hem de hak ve özgürlüklerin sadece belirli bir zümreye değil, ülkenin her bir ferdi için gerektiğini vurgulamıştır. AK Parti, bu muhafazakar demokrat kimlik siyasetinin gerektirdiği demokratikleşme ve serbest piyasa ekonomisinin en iyi pratiklerinden birini uygulayarak, ülkenin temel ekonomik göstergelerinde kısa sürede gelişme sağlamıştır (Öniş, 2012). Bu gelişmeler sayesinde her bireyin yaşam standardı iyileşmeye ve 2002’deki %30.30’luk yoksulluk oranları hızla düşmeye başlamıştır. 2007 yılına geldiğinde SGP’ye göre Türkiye’de kişi başına düşen milli gelir 14 bin \$’a yükselmiş ve Tablo 1’de de görüldüğü üzere kişi başı günlük 4,3\$’ın altında yaşayanların oranı da %8,41’e düşmüştür. Bu rakamlar 2012’de sırasıyla 18 bin \$ ve %2,27 olarak gerçekleşmiştir (ASPB, 2013). Ekonomideki bu olumlu göstergeler toplumun tüm kesimlerinin yaşam standardının yükselmesini sağ-

lamıştır. Buna ek olarak gelir dağılımındaki eşitsizliklerin de çok küçük oranlarda dahi olsa azalması, AK Parti’nin Türk siyasi tarihinde eşi görülmemiş bir şekilde 2002, 2007 ve 2011 yıllarında olmak üzere ard arda 3 genel seçimde oylarını ülke genelinde yükselterek tek başına iktidar olmasını sağlamıştır (Öniş, 2013).

Tablo1: Yıllara Göre Türkiye’de Yoksulluk Oranları



Kaynak: TÜİK Yoksulluk İstatistikleri, 2012

Bu dönemde bir taraftan devlet eliyle yeni sosyal yardım programları devreye sokulurken bu durum Buğra (2008) tarafından şu şekilde ifade edilmiştir:

“Sadece formel sektörde çalışanları değil bütün vatandaşları kapsayan bir sosyal politika anlayışının Türkiye’nin siyasi gündemine girmesi AK Parti iktidarı sırasında oldu.” (s.218).

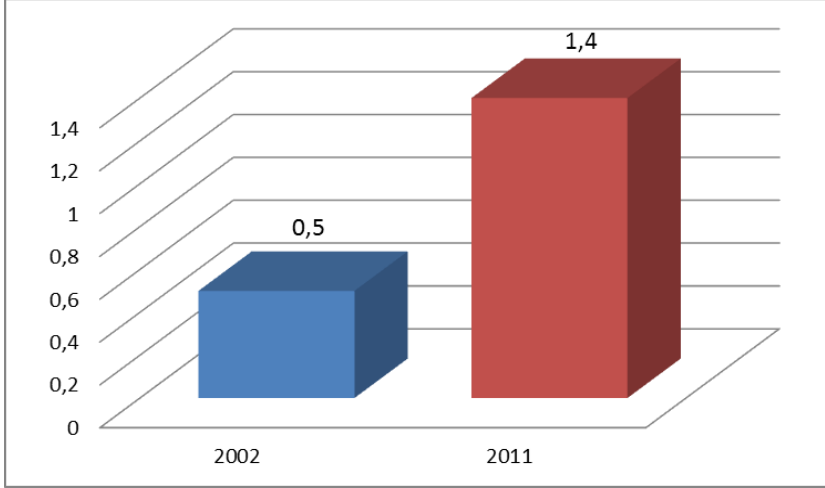
Kamunun ekonomik alandaki etkisini asgari düzeye indirme eğiliminde olan AK Parti’nin resmi kurumlara ek olarak Osmanlı’dan günümüze kadar gelen ve toplumumuzun hayırseverlik, diğergamlık gibi değerlerini yansıtan vakıflar, dernekler ve yerel yönetimleri de sosyal yardımlar konusuna angaje ettiği görülmektedir. Türkiye’de hayırseverlik hem dindar halk kesiminde hem de kendisini sosyal demokrat veya laik olarak tanımlayan insanlarda ön plana çıkmaktadır (Arıkan, 2013).

Hükümette görev alan siyasiler ve bürokratların muhafazakar bir geçmişe ve eğitime sahip olması bunda önemli bir rol oynadığı düşünülebilir. Çünkü Türkiye’de sosyal adalet kavramını toplumun daha çok iki kesimi vurguluyordu. Biri hükümetin temsil ettiği muhafazakarlar, diğeri de sol görüşe mensup ancak siyaseten kendilerine tam bir temsilci bulamamış olan kesimler.

Birçok ayet ve hadiste yardımlaşma, dayanışma ve sosyal koruma ilkelerinin insanlara salık verildiği görülmektedir. Bir hadiste Hz. Peygamber *"Her müslümanın sadaka vermesi gerekir"* demiştir. Kendisine: *"Ya bulamayan olursa?"* diye sorulunca *"Eliyle, çalışır, hem şahsı için harcar, hem de tasadduk eder"* cevabını vermiş, *"Ya çalışacak gücü yoksa?"* diye sorulunca ise *"Bu durumda, sıkışmış bir ihtiyaç sâhibine yardım eder"* demiştir. *"Buna da gücü yetmezse?"* dediği zaman *"Ma'rufu veya hayrı emreder"*, *"Bunu da yapmazsa?"* diye tekrar sorulunca, *"Kendini başkasına kötülük yapmaktan alıkor. Zîra bu da bir sadakadır"* diye cevap vermiştir. Müslümanların kutsal kitabı olan Kur'an (51:19)'da *"Mallarında (yardım) isteyen ve (iffetinden dolayı isteyemeyip) mahrum olanlar için bir hak vardı."* ayetinde olduğu gibi birçok farklı bağlamda muhtaç durumdakilere yardım edilmesi öğüt verilmiştir.

Aslında AK Parti'nin liberal ekonomi politikalarını savunduğu halde, toplumun en dezavantajlı kesimlerinin oyunu nasıl alabildiğinin sorusunun cevabı burada gizlidir. 2002 yılında bu anlayışla yetişmiş insanların tabanda çoğunluğu oluşturduğu bir siyasi akım olarak AK Parti iktidara geldiğinde parti programında belirtildiği şekilde sosyal yardımları hemen başlatmıştır. Ayrıca bu kişilerin, kurdukları ve genelde kendileri gibi düşünenlerin katılım sağladıkları sivil toplum kuruluşları, vakıf ve dernekler aracılığıyla sosyal yardımlarda buldukları bilinmektedir. Bu bir taraftan kaynak artırımı sağlarken, diğer taraftan verilen hizmetlerin iyileştirilmesini sağlamıştır. Bu anlamda sosyal yardımlar, 2002 yılından itibaren vatandaşların muhtaçlık durumunun belirleyici olduğu ve bunun dışında herhangi bir belirleyici etmenin olmadığı kıstasına dayandırılmış ve sadece devlet eliyle değil birçok farklı kurum ve kuruluş tarafından dağıtmaya başlanmıştır. Ekonomik gelişmeyle doğru orantılı olarak bütçede sosyal harcamaların GSYH'ya oranı 2002'den günümüze 3 katına çıkmıştır. Sosyal harcamaların GSYH'daki yüzdelik oranı 2002 yılında 0,5 iken bu oran; 2013'de 1,47'ye ulaşmıştır (ASPB, 2013).

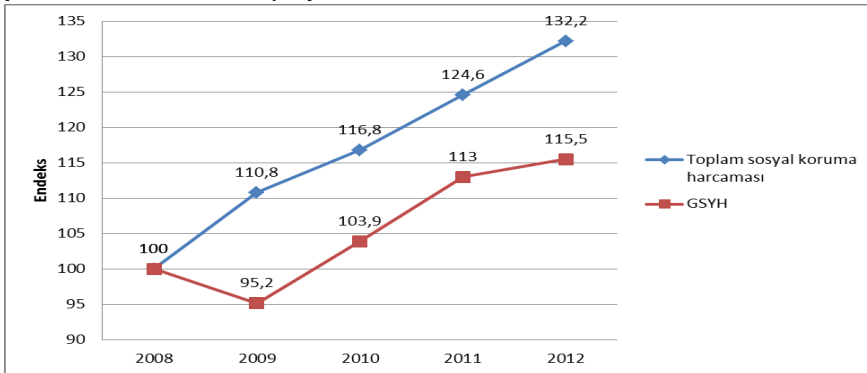
Tablo 2: Türkiye’de Sosyal Harcamaların GSYH’ya Oranı



Kaynak: AK Parti Genel İcraat Kitabı, 2014

2002 yılından bu yana sosyal harcamalarda 16 kat artış sağlanmıştır. Sosyal yardım ve hizmet harcamaları için 2002 yılında 1,3 Milyar TL kaynak aktarılmışken, bu miktar 2013 yılı sonu itibarıyla 23,9 Milyar TL’ye ulaşmıştır. 2002-2013 dönemlerini kapsayan onbir yıllık süreçte toplam 131,3 Milyar TL kaynak aktarımı yapılmıştır. Sabit fiyatlarla 2008 ve 2012 yılları arasında GSYH %15,5 artarken, sosyal koruma harcamaları %32,2 artış göstermiş, yani sosyal koruma harcamaları 2 kat hızlı artmıştır (AK Parti, 2014).

Tablo 3: Türkiye’de 2008-2012 arası Sosyal Harcamalar ile GSYH’nın Artış Oranları (2008=100 olarak alınmıştır)



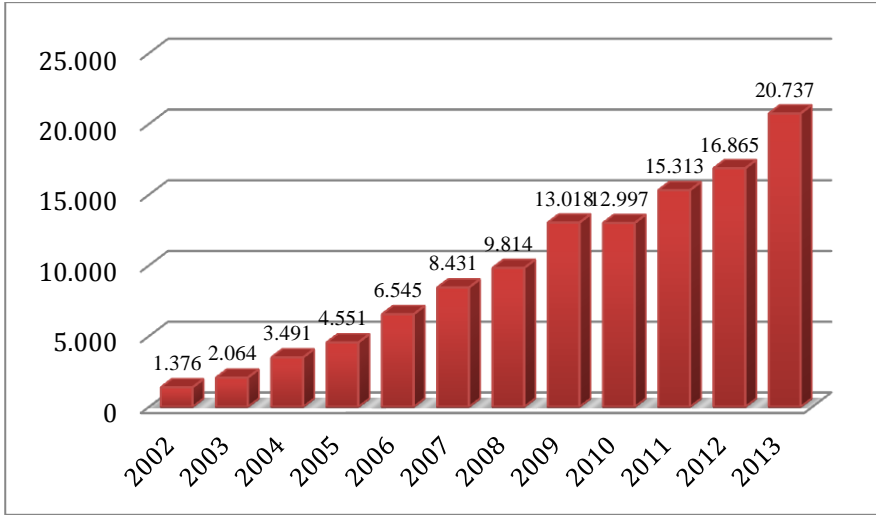
Kaynak: TÜİK Sosyal Koruma İstatistikleri, 2013

2. AK PARTİ DÖNEMİNDE SOSYAL YARDIMLAR VE SOSYAL GÜVENLİK UYGULAMALARI

2.1. Sosyal Yardımlar

2002'den itibaren Türkiye'de hükümetin yoksullukla mücadele anlamında sorumluluk üstlendiğini gösteren, bir anlamda o güne değin Türkiye'de görülmemiş olan bir hak temelli 'eşit vatandaşlık' anlayışına dayalı, hiçbir ayırım gözetmeden sadece vatandaşların muhtaçlık durumunun belirleyici olduğu sosyal korumaya ve içermeye dayalı yardım programları uygulanmaya başlanmıştır. Sosyal koruma harcamaları; sosyal koruma yardımları, idari masraflar ve diğer harcamalardan oluşmaktadır. Sosyal koruma yardımları hastalık ve sağlık bakımı, engelli, malül, emekli, yaşlı, dul, yetim, aile, çocuk, işsizlik, konut ile sosyal dışlanma olarak 8 risk ve ihtiyaç grubu için yapılan sosyal yardımlarından oluşmakta, Tablo 5'te görüldüğü gibi kendi içinde de birçok alt dala ayrılmaktadır.

Tablo 4: Türkiye'nin 2002-2013 Sosyal Yardım Harcama Miktarı (Milyon TL) (Kurumsal bakım için yapılan harcamalar dahil değildir)



Kaynak: ASPB, 2013

Tablo 5: Ana Gruplar Bazında Sosyal Yardım Programları

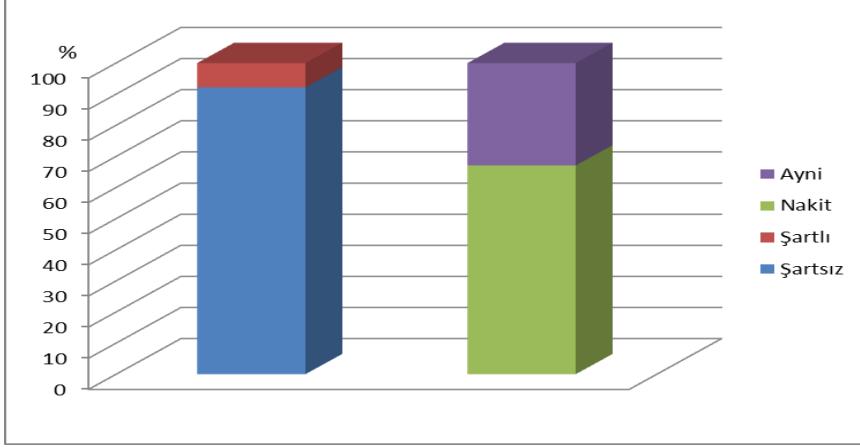
GIDA YARDIMLARI	EĞİTİM YARDIMLARI	SAĞLIK YARDIMLARI	ÖZEL AMAÇLI YARDIMLAR	YAŞLI VE ENGELLİ YARDIMLARI	PROJE DESTEKLERİ
Barınma Yardımları	Eğitim Materyali Yardımları	Şartlı Sağlık Yardımları (Sağlık ve Gebelik) (SSY)	Aşevleri	Yaşlılık Aylığı-2022	Gelir Getirici Proje Destekleri
Sosyal Konut Projesi	Şartlı Eğitim Yardımları	Engelli İhtiyaç Yardımları		Engelli Aylığı-2022	Kırsal Alanda Sosyal Destek Projesi
Yakacak Yardımları	Öğle Yemeği Yardımı		Tüp Bebek Projesi	Afet (Acil Durum) Yardımları	Engelli Yakını Aylığı (18 Yaşından küçük engelliler)-2022
Eşi Vefat Etmiş Kadınlara Yapılan Yardımlar	Ücretsiz Ders Kitabı	GSS Gelir tespiti ve Prim Desteği			Silikozis Hastalarına Yapılan Ödemeler-2022
Muhtaç Asker Ailelerine Yapılan Yardımlar	Engelli Öğrencilerin Ücretsiz Taşınması				
	Yurt Yapımı				

Kaynak: ASPB Sosyal Yardımlar Faaliyet Raporu, 2013

2012 verilerine göre sosyal koruma yardımlarının %67,1'i nakit olarak verildi.

Nakit yardımlarda en büyük payı ise %95 ile maaş ödemeleri oluşturdu. Maaş ödemeleri yaşlı, emekli, dul, yetim, engelli ve malûller için verilen maaşlardan oluşmaktadır. Bu rakamları, %2,4 ile aile ve çocuklara verilen yardımlar ve %1,5 ile işsizlik yardımı ödemeleri takip etti. Sosyal koruma harcamalarının ana finans kaynağını devlet oluşturdu (TÜİK, 2013).

Tablo 6: Türlerine Göre Sosyal Koruma Yardımları



Kaynak: TÜİK Sosyal Koruma İstatistikleri, 2013

AK Parti iktidara geldikten sonra öncelik verdiği sosyal yardımlardan biri şartlı nakit transferi (ŞNT) olarak adlandırılan yardımlardır. Bu önceliğin en önemli sebebi, 2001 krizinden sonra toplumun yaklaşık üçte birinin yoksulluk sınırı altına düşmüş olmasıdır. ŞNT uygulamaları, yardım karşılığında öngörülen şartların yoksulluğun olumsuz etkilerini azaltacak davranış değişikliklerini destekler nitelikte olmasından dolayı yoksullukla mücadelede diğer yardımlardan daha etkilidir. Buğra (2008) bu durumu şöyle açıklamaktadır:

“Genellikle hak temelli bir yaklaşımla bağdaşmaz kabul edilen ihtiyaç tesbitine dayanan yardımlar bile, aynı değil nakdi oldukları ve önceden tesbit edilmiş şeffaf ölçütler temelinde düzenli olarak verildikleri ölçüde, vatandaşlık hakları kavramını hiç olmadığı yerlerde gündeme getirebilecek nitelikte ve bu son derece önemli.” (s.223).

Ayrıca bu programlar yoksulluk, eşitsizlik ve insan kaynağının gelişimi konusunda çözüm üreten, gelişmekte ve gelişmiş ülkelerde de başarıyla uygulanan bir sosyal politika aracıdır. Yoksulluk döngüsü; yoksul ailede doğma, yaşam standartlarında düşüklük, okula ilgisizlik, okulu bırakma, düşük eğitim seviyesi nedeniyle yoksulluğa mahkum olma ve düşük ücretli bir işte çalışmaya başlama, erken yaşta evlenme, erken yaşta çocuk sahibi olma ve çocukların da yoksulluk sorunu yaşamaya başlaması gibi birbirleriyle bağlantılı ve sonuçta kuşaktan kuşağa aktarılması kuvvetle muhtemel bir olgudur. Bu sebeple insan kaynağına yatırım yaparak yoksulluğun bu kuşaklar arası transferinin engellenmesi amaçlanmaktadır. 2012 yılı itibariyle

Türkiye’de sosyal koruma yardımlarının %7,8’i şartlı olarak verilmiştir. Şartlı yardımlar içinde 2012 yılında en büyük payı %38 ile aile ve çocuk yardımları oluşturmuştur. Bunu, %34,8 ile engelli ve malül yardımları, onu da %9,1 ile emekli ve yaşlı yardımları takip etmiştir (ASPB, 2013).

Türkiye’de yardım programlarından en bilinenleri şartlı eğitim ve şartlı sağlık yardımlarıdır. İki programda da özellikle çocuklara yatırım yapılarak beşeri sermaye birikimi sağlanmakta ve yoksulluk döngüsü kırılmaya çalışılmaktadır. Şartlı eğitim yardımında, yoksulluk riski altındaki ailelerin çocuklarını düzenli okula göndermeleri hedeflenmiştir. Bu programda ilköğretimde okuyan erkek öğrenciler için aylık 30 TL, kız öğrenciler için aylık 35 TL, ortaöğretimde okuyan erkek öğrenciler için aylık 45 TL, kız öğrenciler için aylık 55 TL annenin hesabına yatırılmaktadır (ASPB, 2013).

Tablo 7: 2012 Yılı Şartlı Eğitim Yardımı Dağılımı

		Hane Sayısı	Fayda Sahibi Sayısı
Şartlı Eğitim Yardımı		861.389	1.965.633
Şartlı Eğitim	İlkokul Şartlı Eğitim Yardımı	Erkek Öğrenci	414.851
		Kız Öğrenci	394.266
	Ortaokul Şartlı Eğitim Yardımı	Erkek Öğrenci	416.423
		Kız Öğrenci	393.777
	Lise Şartlı Eğitim Yardımı	Erkek Öğrenci	175.025
		Kız Öğrenci	159.692

Kaynak: ASPB Sosyal Yardımlar Faaliyet Raporu, 2013

Türkiye’de 12 yıllık zorunlu eğitim çağındaki 2 milyona yakın öğrenci şartlı eğitim yardımı almaktadır. Bu sayı özellikle çocuk sayısı fazla olan ve maddi durumu daha kötü olan Doğu ve Güneydoğu illerinde daha da artmaktadır (ASPB, 2013). Şartlı sağlık yardımları da çocuk ve kadınlar için olmak üzere 2 sınıfa uygulanmaktadır. Bu yardım, çocuk ölümlerini ve hastalanma oranlarını azaltmak, temel sağlık ve beslenme hizmetlerinden yeterli düzeyde yararlanamayan 0-6 yaş grubunda yer alan çocukları güvence kapsamına almak amacıyla, sağlık muayenelerini yaptırmaları şartıyla ailelere düzenli nakdi para transferi yapılmasını öngören yardımdır. 2012 yılı verileriyle bu yardımdan 1 milyondan fazla çocuk yararlanmıştır. Kadınlar için gebelik, doğum ve lohusalık olmak üzere farklı kategorilerde 100 binden fazla kadının bu yardımdan faydalandığı bilinmektedir (ASPB, 2013).

2002 yılında iktidar değişikliğiyle sosyal içermeye dayalı uygulama alanı bulan sosyal politikalarından çoğu eğitim alanındadır. Bu uygulamalardan bir kısmı şartlı eğitim yardımı gibi sadece ihtiyaç sahiplerine yönelik olmakla beraber diğerleri ihtiyacı olsun olmasın sosyal devlet olmanın gereği olarak

toplumun tüm bireylerine yönelik uygulamalardır. 2003 öğretim yılından itibaren devlete ait ilköğretim okullarında, 2006'dan itibaren de ortaöğretim okullarında ders kitaplarının ücretsiz dağıtımı herkesin yararlandığı uygulamalardan biridir. Eğitimde fırsat eşitliğini sağlamak, hizmette kaliteyi arttırmak adına, ilköğretim ve lise düzeyinde okul ve derslik sayılarının arttırılması, öğretmen atamalarının yapılması, üniversiteye girişlerde okul katkı paylarının kaldırılması, okul katsayı farklılıklarının giderilmesi gibi atılan çok önemli adımların yanında yeteri kadar ön plana çıkarılmayan en önemli hususlardan biri ülkedeki üniversite sayısının arttırılmasıdır. Cumhuriyet'in kuruluşundan 1990'lı yıllara kadar ülkemizde eğitim konusunda yaşanan tartışmalardan belki de en önemlilerinden birinin yükseköğretime erişim olduğunu görüyoruz. Devletin vatandaşlarına sağlaması gereken en temel ihtiyaçlardan olan eğitimde dahi, fırsat eşitliği olarak yükseköğretime erişimin çok kısıtlı olduğu ve bu kısıtın sebep olduğu sorunların her geçen gün artması, Türkiye'nin beşeri sermayesi konusundaki en önemli problemlerinden biridir. 2002 yılında AK Parti iktidara geldiğinde Türkiye'de özel üniversitelerle birlikte toplam 76 üniversite bulunmaktaydı (Günay ve Günay, 2011). 2006 ve 2007 yıllarında 58. AK Parti hükümet programında da yer aldığı şekliyle, üniversitelerin planlı bir şekilde yurt düzeyinde daha yaygın hale getirilmesinin sağlanmasına çalışılmıştır. Bunun için, yeni üniversitelerin kurulmasında mevcut potansiyelleri ve olanakları da dikkate alan nesnel kriterlerin geliştirilmesi, üniversitelerin bölgelerindeki potansiyeller de dikkate alınarak belirli alanlarda ihtisaslaşmalarının sağlanması temel amaç olarak ifade edilmiştir.

2010 yılına kadar Türkiye'nin her ilinde bir devlet üniversitesi olacak şekilde 2006-2011 yılları arasında toplam 50 yeni devlet üniversitesi açılmış olup yıllara göre dağılımı şu şekildedir: 2006 yılında 15, 2007 yılında 17, 2008 yılında 9, 2010 yılında 8 ve 2011 yılında 1 devlet üniversitesi kurulmuştur. Tüm bu gelişmelerle 2011-2012 öğretim yılı itibarıyla Türkiye'deki toplam devlet üniversitesi sayısı 103'e, vakıf üniversitesi sayısı 62'ye yükselmiş, vakıf meslek yüksek okulları ve diğer öğretim kurumlarının sayısı da eklenince toplam sayı 182'yi bulmuştur (Günay ve Günay, 2011). Türkiye Cumhuriyeti'nin kuruluşundan günümüze kadar yaşanan yaklaşık 90 yıllık süreçte, demokratik siyasete vurulan darbelerin sonucu olarak yeni üniversitelerin açılışı 10 yılda bir sekteye uğramış, ancak son yıllarda yakalanan hızlı ivmeyle birlikte yükseköğretimde okullaşma oranı %60 civarına çıkmıştır (ÖSYM, 2012). Bu rakam lisans, önlisans ve açıköğretim fakülteleri dahil edilerek elde edilmektedir. Ayrı-

ca son yıllarda yeni üniversitelerin açılmasının yanında mevcut üniversitelerdeki kontenjanların arttırılması yukarıdaki oranın elde edilmesinde pay sahibidir. Bu anlamda gerek ülkenin dünyanın on yedinci en büyük ekonomisi olması gerekse lider ülke olma hedefi gereği her geçen gün ekonominin büyümesiyle kalifiye eleman ihtiyacı artmaktadır ve bu sebeple yeni üniversitelerin açılmasına devam edilmelidir. Ayrıca Milli Eğitim Bakanlığı’nın GSYH’dan 2002 yılında aldığı pay %2,13 iken 2013 yılında %3,02’ye yükselmiştir. 2014 yılında ise bu oranın %3,24 olarak gerçekleşeceği öngörülmektedir (AKParti, 2014).

3.2.Sosyal Güvenlik Reformu ve Genel Sağlık Sigortası

Buğra ve Adar (2008), Türkiye’de özellikle 90’lı yıllardan itibaren sosyal korumada en önemli adımlardan biri olarak görülen sosyal güvenlikte reform gerekliliğini sürekli olarak belirtmiştir. Küreselleşmeyle birlikte toplumda meydana gelen değişiklikler, köyden kente göç, nüfusun hızla artması, erken yaşta emeklilik sonucu emeklilik fonlarının etkin kullanılmaması gibi konuların yanı sıra, ülkede sosyal güvenliğin SSK, Bağkur ve Emekli Sandığı gibi 3 ayrı kurum tarafından yürütülmesi ve bu 3 ayrı kurumun sağladığı hizmetlerin birbirinden norm ve standart bağlamında son derece farklı olması toplumda birçok insanın yaşlılık, hastalık, engellilik, işsizlik sebebiyle sosyal dışlanma sorunuyla karşılaşmasına sebep olmaktadır. Tüm bu sorunların yanında kayıtdışı istihdamın yüksekliği sebebiyle toplumun büyük bir kısmı temel sağlık hizmetlerinden dahi yararlanamıyor, hastaneye gittiklerinde muayene masraflarını ödeyemedikleri için hastalar rehin alınıyordu. Yani mevcut sistem, özellikle risk altındaki vatandaşları sosyal dışlanmaya karşı korumadığı gibi devlet memurlarının sigortalı olduğu Emekli Sandığı dışındaki SSK ve Bağkur’da sigortalı olan kişiler bile, sadece belirli sağlık hizmetlerinden yararlanabiliyordu ve bu bir çeşit kast sistemli sosyal güvenlik anlayışının var olduğu algısını hakim kılıyordu. Bu korporatist anlayış, çalışan nüfusun yarısının enformel sektörde bulunduğu Türkiye’de vatandaşların işteki konumlarına göre hizmet alabilmesini sağlıyor, bu da özellikle sağlık gibi temel vatandaşlık hizmetine erişimde sıkıntılara sebep oluyordu. İnsan Hakları Evrensel Bildirgesi’nin 25. maddesine göre, sağlık hakkı temel insan haklarından biri olmasına rağmen o dönemde Türkiye’deki nüfusun % 30’una yakınının Yeşil Kart dahil hiçbir sağlık hizmetinden yararlanamıyor olması sistemdeki sorunun ne kadar büyük olduğunu göstergesiydi(Buğra, 2008).

Tüm bunlar hak temelli ‘eşit vatandaşlık’ için sosyal güvenlik reformunu ve sağlıkta da genel sağlık sigortasını gündeme getirdi. Ancak sistemde

uzun yıllardır mevcut olan açıklar, bunun gerçekleştirilebilmesi konusunda şüpheleri arttırmıştı. Bu anlamda AK Parti ciddi bir irade ortaya koyarak Sosyal Güvenlik Kurumları arasındaki norm ve standart birliğini sağlayan mevzuat farklılıklarını gideren ve uzun süre tartışılmasına rağmen bir türlü hayata geçirilemeyen Sosyal Güvenlik Reformunun temel parametrelerini içeren düzenlemeleri 2008'de kanunlaştırdı (ASPB, 2013). Sosyal güvenlik reformunun temel amaçları; sigorta hak ve yükümlülükleri bakımından norm ve standart birliğini sağlamak, tüm vatandaşlara eşit ve adil hizmet sunulmasını sağlayacak bir sağlık sigortası rejimini oluşturmak, yoksulluğa karşı daha etkin koruma sağlamak suretiyle adil, kolay erişilebilir, mali açıdan sürdürülebilir bir sosyal güvenlik sistemine ulaşabilmektir. 2008 yılında yapılan reformla birlikte sosyal güvenlik açıklarının azalış eğilimine girdiği görülmektedir. Sosyal Güvenlik'te 2002 yılında % 71,5 olan gelirlerin giderleri karşılama oranı 2013 yılı itibariyle %87,8'e çıkmıştır (AK Parti, 2014). Üç kurumun tek çatı altında toplanması, sistematik bir çözüm için bir başlangıç kabul edilebilir. Sistemdeki finansal istikrara da katkıda bulunan reform süreci ile sosyal güvenlik açıklarının 40 yıllık bir periyotta gerileyeceği ve 2045 yılında sistemin dengeye ulaşacağı öngörülmektedir. Ayrıca değişim programı bireysel emeklilik sistemini reforme edilmiş zorunlu sigortacılık sistemiyle bir arada kurgulanmış, böylece kamunun modeldeki ağırlığı varlığını korumuştur (Karagöl, 2013).

Önceleri kamu ve özel sağlık kurumları olmak üzere ayrılan hastanelere erişim oldukça masraflıydı. Özel sağlık kuruluşları hizmetlerinden toplumun en üst düzey gelir grubuna sahip kişiler dışında kimse pratikte yararlanamıyordu. 2007 yılı itibariyle vatandaşlara verilen sağlık hizmetlerinde iyileştirme ve etkinlik sağlanması amacıyla, ülkenin bütün kamu ve özel sağlık kuruluşları, tüm vatandaşların hizmetine açılarak sağlık hizmetlerine erişimleri kolaylaştırılmıştır. Yine 2007 yılı itibariyle emeklilerin önceden ilaç alımında karşılaştıkları zorluk ve yaşadıkları mağduriyet, anlaşmalı serbest eczanelerden ilaç alınmasının mümkün hale getirilmesiyle kolaylaştırılmıştır.

2008 yılında sağlık konusunda yasalaşan diğer bir sosyal güvenlik uygulaması, Türkiye'nin yine uzun yıllar çözemediği bir sorun olan Genel Sağlık Sigortası'dır (GSS). GSS ile tüm sigortalıların eşit sigorta ve sağlık hizmeti alabilmesi sağlanmış, 18 yaş ve altındaki tüm vatandaşlar kayıtsız şartsız sağlık güvencesine kavuşturulmuştur. GSS reformu ile tasarlanan sağlık sisteminde, her vatandaşın, gelir durumuna göre belirlenecek prim tutarları karşılığında ve ödediği prim tutarlarından bağımsız olarak kaliteli bir sağlık

hizmetine ulaşabilmesi planlanmıştır. Bu yasadan önce Yeşil Kart sahibi olan 9,5 milyon kişi ve 2012 yılı başından itibaren hiçbir güvencesi olmayan 2 milyona yakın kişi de genel sağlık sigortası kapsamına alınarak sağlık hizmetlerinden yararlanmış ve ülke nüfusunun % 100’e yakın bir kısmı ilk defa sağlık sigortası çatısı altında toplanmıştır. Yasanın 2010 yılında yürürlüğe girmesi planlanmış, ancak özellikle sigorta primlerinin hesaplanması, geliri belirli bir miktarın altında olanların ücretsiz yararlanma hakkı gibi sistemi kurma ile ilgili prosedür işlemleri sebebiyle ancak 2012 yılı itibarıyla GSS uygulamasına geçilebilmiştir. 2013 sonu itibarıyla GSS Gelir Testi işlemleri neticesinde yaklaşık 17 milyon kişinin başvurusu alınmış ve 9 milyona yakın kişinin primi devlet tarafından karşılanmıştır (AK Parti, 2014).

3. GENEL DEĞERLENDİRME

Açık bir şekilde görülmektedir ki 2002 yılından beri iktidarda olan AK Parti döneminde sosyal koruma hiçbir ayırım gözetmeksizin ‘eşit vatandaşlık’a dayalı bir şekilde toplumun bugüne değin olmadığı kadar tüm kesimlerini kapsar hale gelmiştir. Bu dönemde sosyal politikalara verilen önemin göstergesi olarak ASPB kurulmuş, sosyal harcamalarda önceki döneme göre 16 kat artış sağlanmıştır. Sosyal harcamaların GSYH’ya oranı da 3 katına ulaşmış, rakamlarla 2002’de % 0.5 olan bu oran 2013’te %1.47’ye çıkarılmıştır.

Liberal ekonomi politikaları oldukça başarılı bir şekilde uygulanmış, ülke ekonomisi hızla düzelmış, Türkiye’nin dünyanın en iyi onyedinci ekonomisi olması sağlanmıştır. Elli yıldan uzun süredir IMF’den borç alan ülkenin, IMF’ye olan borcu sıfırlanmış ve hatta bu kuruma 5 milyar \$ kredi verilmesi taahhüt edilmiştir. Ekonomide yaşanan bu gelişmelere paralel olarak ülkedeki toplumun tüm kesimlerinin ekonomik durumu iyileşmiş, gelir dağılımındaki eşitsizlik 2002 yılındaki 0,44’ten 2011 yılında 0,38’e düşmüştür. Günlük 4,3\$’ın altında yaşayan nüfus oranı 2002’deki %30’lardan, 2013’te %2’lere gerilemiştir.

Sosyal Güvenlik Reformu ve Genel Sağlık Sigortası gibi uzun süredir çözülmeyi bekleyen sorunlar çözüme kavuşturulmuş, çalışanların, işsizlerin haklarında iyileştirmeler yapılmıştır. Devrim niteliğinde bir uygulama olan GSS ile 18 yaşın altındaki her birey sağlık hizmetlerinden yararlanabilir hale gelmiş, gelir testleriyle maddi durumu kötü olan vatandaşlar da sağlık hizmetlerinden ücretsiz yararlanma hakkına kavuşmuştur (ASPB, 2013). Eğitimde okullaşma oranları artmış, ilkokuldan üniversiteye hatta doktora sonuna kadar devlet okulları ve üniversitelerinde ücretsiz eğitim imkanı sunularak sosyal devlet olma yolunda önemli bir adım daha atılmıştır. Okul

ve derslik sayıları arttırılmış, üniversite sayısı 2002'ye göre 2 katından fazla bir sayıya ulaşmıştır. 2013 itibariyle 14 milyon öğrenciye ücretsiz ders kitabı verilmiş, 44 bin engelli öğrenci okullarına ücretsiz taşınmıştır. 2 milyondan fazla çocuk için annelerine düzenli nakit desteği verilmektedir. Sonuç itibariyle ülke tarihinde ilk defa toplumun %100'ü insan onuruna yaraşır şekilde temel bir insan hakkı olan sağlık ve eğitimden ücretsiz yararlanma hakkına kavuşmuştur (AK Parti, 2014).

ŞNT gibi nakdi yardımlar her ne kadar bazıları tarafından eleştirilse de birçok gelişmiş devletin de uyguladığı yöntemin yoksul kesimlerin hayatlarında çok önemli iyileştirmeler yapabileceği kanıtlanmıştır. Türkiye'de henüz bu desteğin ne şekilde sonuç verdiğine dair bir çalışma olmamasına rağmen ŞNT desteğiyle okula devam etme oranının arttığı tahmin edilmektedir.

Kişilerin nakdi yardımı alırken uzun kuyruklar oluşturduğu belirlenince bu sorunu aşmak için Sosyal Yardım Kartı uygulaması başlatılmış ve 1,5 milyon kişiye kart dağıtılarak ödeme kuyrukları engellenmiştir. Ayrıca coğrafi koşullar, hava şartları, hastalık, yaşlılık, engellilik durumları gibi nedenlerle ödemelerini çekmeye gidemeyen hak sahiplerinin zamanında yardım ödemelerine erişmeleri için konutta ödeme uygulaması başlatılmıştır (ASPB, 2013). Türkiye artık sadece kendi muhtaç insanına değil, tüm dünyada 'insani diploması' adı altında muhtaç ve yoksullara el uzatan ülke durumuna gelmiş, Küresel İnsani Yardım Raporu'na göre 2013 yılında dünyanın en büyük 4. donör ülkesi olmuştur (GHA, 2013).

ASPB'nin kurulmasından sonra 15 ayrı kurumdan, 29 ayrı sorgulama ile tespit edilen vatandaşların muhtaçlık durumu, geliştirilen Sosyal Yardım Bilgi Sistemi (SOYBİS) sayesinde saniyelik sürelerde tespit edilmektedir. Böylelikle sosyal yardımlardan yararlanma işlemi hızlı ve basit hale gelmiştir. Bütünleşik SOYBİS ile sosyal yardıma başvuran vatandaşların muhtaçlıklarının değerlendirilmesi artık kısa bir süre içinde mümkün olmaktadır. Bütünleşik SOYBİS ile sosyal yardım başvurusu yapan vatandaşlara ait sosyo-ekonomik verilerinin kayıtlı olduğu merkezi veritabanı oluşturularak ilk defa Türkiye'nin Yoksulluk Envanteri çıkarılmıştır. Sosyal Yardım ile Proje Destekleri yararlanıcılarına ve gelir testi yaptıracak hedef kitleye yönelik kır-kent ayrımı yapılarak, hane ziyaretleri sırasında doğrulanabilen, somut olarak ölçülebilir göstergelere dayalı, uygulaması kolay puanlama formülleri ile sosyal yardım talep eden vatandaşların muhtaçlıklarının belirlenmesinde doğru karar verilmesini hedefleyen Puan Projesi tamamlanmıştır ve SOYBİS'le ortak kullanıma hazır hale getirilmiştir. Bu sayede hem muhtaç durumdaki vatandaşın

yardıma hızlı ulaşması sağlanmakta, yardım almada yaşadığı bürokratik engeller mümkün olduğunca azaltılmakta, hem de yardımlardaki mükerrerlik gibi durumlar ortadan kalkmaktadır (ASPB, 2013).

Demografik yapının hızlı bir şekilde değişmesiyle ülkemizde yakın gelecekte genç nüfus sorunu ortaya çıkacaktır. Kadının çalışma hayatına katılması, daha iyi eğitim almasıyla evlilik yaşının artması ve özellikle çalışan kadının annelik durumunda karşılaştığı zorluklar sebebiyle doğurganlık hızı düşmektedir. 2012 BM Dünya Nüfus Projeksiyonu’nda şu anda 2,08 olan doğurganlık oranı bir ülkenin nüfusunu yenileyebilmesi için gereken 2,1’in altına düşmüştür (UN, 2012). Güçlü ekonomide kalifiye insan kaynağı kadar genç nüfusun da önemi yadsınmaz. 2023 hedefi olarak dünyanın onuncu büyük ekonomisi olmayı hedefleyen Türkiye’de, OECD istatistiklerine göre, aktif çalışma hayatına katılabilecek yaştaki kadınların sadece üçte biri çalışmaktadır (OECD, 2013). Bu anlamda yapılması gereken en önemli çalışmalardan biri de kadının annelik ve iş hayatını birlikte yürütebilmesinin önündeki engelleri hızlıca ortadan kaldırmaktır.

Son olarak sosyal politika alanında bu kadar önemli reformların yapıldığı son on yıla ait verilerin resmi kurumlar ve özellikle ASPB tarafından uluslararası veri toplayan ve istatistikleri yayınlayan OECD, ESPROSS ve EUROSTAT vb. kurumlarla paylaşmalarının gerekliliğidir. Türkiye ne yazık ki istatistiklerde ya görünmemekte ya da aktüel olmayan eski yıllara ait veriler sebebiyle en alt sıralarda yer bulmaktadır. Bu sorunun en kısa zamanda çözülmesi hem ülkemizde hem de yurtdışında Türkiye hakkında araştırma yapacak kişilerin işini kolaylaştıracaktır.

4. SONUÇ

Son yıllarda hızlı ekonomik büyüme ve sosyal yardımlarda gelinen nokta, oldukça önemli olmakla birlikte, sosyal politikalar alanında ülkenin planlı bir yol haritasına ihtiyacının olduğu açıktır. Gelişmekte olan bir ülke olarak toplumun yapısı hızla değişmekte, artık eski geniş ailelerin neredeyse tamamının kaybolduğu, ebeveynlerin çalıştığı, çekirdek ailelerden oluşan bir topluma dönüşmüş durumdayız. Gelişmiş ülkelerdeki gibi Türkiye’de de kadınların iş hayatında aktif olarak rol alması, bakıma muhtaç yaşlı, çocuk ve hastaların kurumsal ve ücreti karşılanabilir bakım hizmetlerine ulaşması sorunu yakın gelecekte Türkiye için de hayati bir önem arz edecektir (Esping-Andersen, 2011).

Türkiye’de sosyal politikalara verilen önemin en önemli göstergelerinden biri 2011 yılında ASPB’nin kurulmasıdır. Yıllarca çözüm bekleyen GSS, SGK reformu, eğitim alanındaki yenilikler bu konuya verilen önemi gösteren birkaç örnektir. Tüm bunlar ve sosyal yardımlarda yapılan yenilikler önemli gelişmeler ve atılımlar olmakla birlikte özellikle koruyucu, önleyici sosyal politikalar geliştirilmeli, bunlara yeterli miktarda maddi ve beşeri kaynak ayrılarak ortaya çıkabilecek toplumsal sorunlar daha başlamadan tespit edilebilmeli ve gerekli çalışmalar yapılmalıdır. Farklı kamu kurumlarının sosyal politika şemsiyesi altında yaptığı çalışmalar için bir veri bankası oluşturulmalı ve kaynaklara erişim kolaylaştırılmalıdır.

KAYNAKÇA

AK Parti (2002), “AK Parti Programı”, <http://www.akparti.org.tr/site/akparti/icraat>, 07.03.2014.

AK Parti (2014), “Genel İcraat Kitabı”, <http://www.akparti.org.tr/site/akparti/icraat>, 07.03.2014.

ARIKAN, G. (2013), “Values, Religiosity and Support for Redistribution and Social Policy in Turkey”, *Turkish Studies*, 14:1, s.34-52.

ASPB (2013), “Sosyal Yardımlar Genel Müdürlüğü 2013 Faaliyet Raporu”, <http://www.aspb.gov.tr>, 04.03.2014.

AŞIK, G. (2013), “Türkiye’yi Kadınlar Büyütebilir mi?”, TEPAV Politika Notu, http://www.tepav.org.tr/upload/files/1361452044-2.Turkiye_yi_Kadınlar_Buyutebilir_mi.pdf, 07.03.2014.

BONOLİ, G. (1997), “Classifying Welfare States: A two Dimension Approach”, *Journal of Social Policy*, Vol.26, No.3, s.351-372.

BUĞRA, A. (2008), “Kapitalizm, Yoksulluk ve Türkiye’de Sosyal Politika”, İletişim Yayınları, İstanbul.

BUĞRA, A., ADAR, S. (2008), “Social Policy Change in Countries without Mature Welfare States: The Case of

Turkey”,http://193.140.213.67/faculty/Faculty/Ayse%20Bugra/makaleler/Bugra,%20Ayse_Social%20Policy%20Change%20in%20Countries%20without%20Mature%20Welfare%20States.doc, 07.02.2014.

BUĞRA, A., KEYDER, Ç. (2003), “New Poverty and Changing Welfare Regime of Turkey”, Report Prepared for United Nations Development Programme (UNDP), Ankara.

BUĞRA, A., KEYDER, Ç. (2006), “Sosyal Politika Yazıları”, İletişim Yayınları, İstanbul.

ESPING-ANDERSEN, G. (1990), “The Three Worlds of WelfareCapitalism”, Cambridge PolityPress, Cambridge.

ESPING-ANDERSEN, G. (2011), “Tamamlanmamış Devrim”, (Çev. Selin Çağatay), İletişim Yayınları, İstanbul.

GHA (2013), “Global Humanitarian Assistance Report”, <http://www.globalhumanitarianassistance.org/wp-content/uploads/2013/07/GHA-Report-2013.pdf>, 07.03.2014

GÜNAY ve GÜNAY (2011), “1933’den Günümüze Türk Yükseköğretiminde Niceliksel Gelişmeler”, Yükseköğretim ve Bilim Dergisi, <http://highereducsci.beun.edu.tr/text.php3?id=1517>, 07.03.2014.

KARAGÖL, E. T. (2013), “AK Parti Dönemi Türkiye Ekonomisi”, SETA, Ankara.

KUTUB, S. (2006), “İslam’da Sosyal Adalet”, Ağaç Kitabevi, İstanbul.

MARSHALL, T. H., BOTTMORE, T. (2006), “Yurttaşlık ve Toplumsal Sınıflar” (Çev. A. Kaya), İstanbul Bilgi Üniversitesi Yayınları, İstanbul.

OECD (2013), “EmploymentandLabourMarketsStatistics”, http://www.oecd-library.org/employment/data/labour-market-statistics_lfs-lms-data en;jsessionid=27an5s40stap7.x-oecd-live-02, 07.03.2014.

ÖNİŞ, Z. (2012), “TheTriumph of ConservativeGlobalism: ThePoliticalEconomy of the AKP Era”, TurkishStudies, 13:2, s. 135-152.

ÖNİŞ, Z. (2013), “SharingPower: Turkey’sDemocratization Challenge in the Age of the AKP Hegemony”, Vol.15, N.2, s.103-122.

TÜİK (2013), “Sosyal Koruma İstatistikleri 2008-2014”, <http://www.tuik.gov.tr/PreHaberBultenleri.do?id=16201>, 07.03.2014.

TÜİK (2012), “Yoksulluk İstatistikleri 2008-2012”, <http://www.tuik.gov.tr/PreHaberBultenleri.do?id=16023>, 08.03.2014.

UN (2012), “World PopulationProspects,” <http://esa.un.org/wpp/>, 07.03.2014